

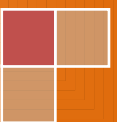
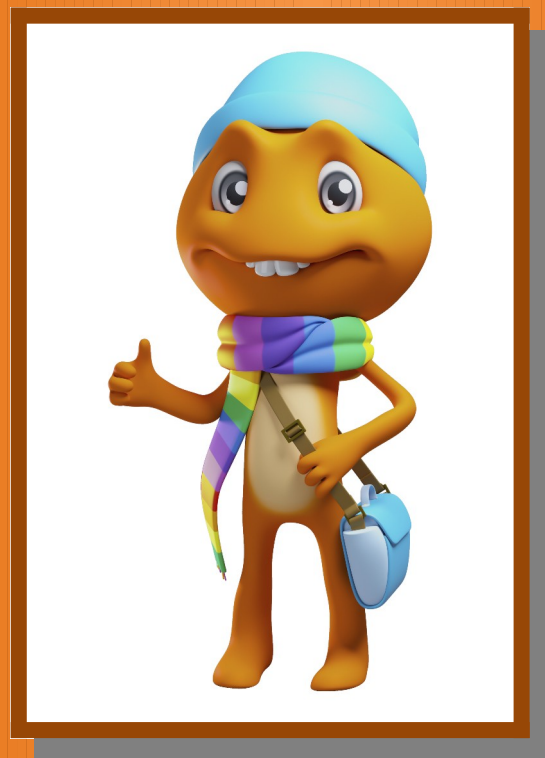
[2024-  
2025]

# Concreción Curricular

PROPUESTA PEDAGÓGICA  
INFANTIL

## CEIP Vicente Nicolau Balaguer

Conjunto de estrategias, procedimientos, técnicas y acciones organizadas y planificadas por el personal educativo, de manera consciente y reflexiva que, coordinadas entre sí, tienen la finalidad de facilitar posibilidades de aprendizaje de nuestro alumnado hacia la consecución de los objetivos y las competencias clave y específicas (Decreto primaria, art. 2.8)



# ÍNDICE

<b>1. PROPUESTA PEDAGÓGICA.....</b>	<b>3</b>
<b>2. CONCRECIÓN DE LOS SABERES BÁSICOS.....</b>	<b>4</b>
2.1.    CRECIMIENTO EN ARMONÍA.....	4
2.2. <i>DESCUBRIMIENTO Y EXPLORACIÓN DEL ENTORNO</i> .....	6
2.3. <i>COMUNICACIÓN Y REPRESENTACIÓN DE LA REALIDAD</i> .....	7
<b>3. CONCRECIÓN DE LAS COMPETENCIAS ESPECÍFICAS Y LOS CRITERIOS DE EVALUACIÓN . .</b>	<b>9</b>
3.1.    CRECIMIENTO EN ARMONÍA.....	9
3.2. <i>DESCUBRIMIENTO Y EXPLORACIÓN DEL ENTORNO</i> .....	11
3.3. <i>COMUNICACIÓN Y REPRESENTACIÓN DE LA REALIDAD</i> .....	14
<b>4. INSTRUMENTOS DE RECOGIDA Y REGISTRO DE INFORMACIÓN.....</b>	<b>19</b>
<b>5. CRITERIOS DE CALIFICACIÓN.....</b>	<b>20</b>
<b>6. INFORMES TRIMESTRALES DE EVALUACIÓN CUALITATIVA.....</b>	<b>20</b>
<b>7. RESPUESTA EDUCATIVA A LA INCLUSIÓN.....</b>	<b>22</b>

# 1. PROPUESTA PEDAGÓGICA

En infantil se realizan una gran variedad de actividades, pero estas son las rutinas semanales y las metodologías utilizadas para llevarlas a cabo:

- **PATRONES MOTORES:** serie de movimientos realizados en una secuencia espaciotemporal para realizarse con un menor esfuerzo y mayor grado de efectividad.  
Se realizarán movimientos como: caminar, correr, saltar, reptar, lanzar, atrapar, patear, girar, rodar, etc  
Sesiones de 15- 20 min. diarios  
Se Trabaja a primera hora de la mañana  
Dos sesiones en valenciano, una en castellano, dos en inglés
  
- **ASAMBLEAS**  
Sesiones de 30 min.  
Se trabaja después de los patrones motores  
Dos sesiones en valenciano, dos en castellano y una en inglés  
En ellas trabajamos:
  - . pasar lista, conteo de alumnos
  - . día de la semana, mes, estación
  - . emociones
  - . el tiempo
  - . cálculo mental
  - . dialogar (normas básicas de comunicación: escucha, responde y respeta turno de palabra)
  - . club del 100 (5 años)
  - . Dibujar cara y escribir nombre (3 años)
  - . Dibujar cuerpo y escribir nombre (4 años )
  - . Dibujo libre del encargado (dibujar cuerpo humano, objetos, animales, etc) y escribir su nombre, el de compañeros y el de las cosas que dibujan
  
- **AMBIENTES**  
Sesiones de 60 min.  
Grupos flexibles de 8-9 niños/as que cada día van a un ambiente diferente  
Se realizarán algunos en el aula y otros fuera (pasillo, patio)
  
- **PSICOMOTRICIDAD**  
2 Sesiones de 45 min. (una sesión para cada grupo)  
2 grupos flexibles de 14- 16 niños/as

(la otra mitad estará en cuento)

Juego libre en el gimnasio con material psicomotor

Importante respetar normas de juego y cuidar el material

- **CUENTA CUENTOS/ DRAMATIZACION / POESIAS**

2 Sesiones de 45 min. (una sesión para cada grupo)

Una sesión en inglés y la otra sesión se alternará una semana en castellano otra en valenciano

Grupos flexibles de 14- 16 niños/as

(la otra mitad estará en psicomotricidad)

- **RELAJACION**

Se hace unos 10 min. de descanso, tumbados en la alfombra o sentados en la silla, escuchamos música relajante en un ambiente tranquilo y en calma.

Hacemos masajes y tocamos muñecos de peluche.

También se trabaja la coeducación e igualdad de género en juegos relajados y tranquilos con muñecos en las que participan un niño y una niña

- **MÚSICA**

Dos sesiones de 45 min. (una sesión para cada grupo)

2 grupos flexibles de 14- 16 niños

(la otra mitad estará en nicobici)

Se cantan canciones y se escuchan y tocan instrumentos musicales.

- **NICOBICI**

Dos sesiones de 45 min. (una sesión para cada grupo)

2 grupos flexibles de 14- 16 niños

(la otra mitad estará en música)

Trabajamos la coordinación oculomanual y la psicomotricidad gruesa desarrollando la musculatura de piernas con bicicletas, triciclos, correpasillos y patinetes.

También se trabajan conceptos de educación vial y uso del casco.

## 2. CONCRECIÓN DE LOS SABERES BÁSICOS

### 2.1. CRECIMIENTO EN ARMONÍA

<b>BLOQUE A – CONSTRUCCIÓN DE LA IDENTIDAD Y LA AUTONOMÍA EN RELACIÓN CONSIGO MISMO</b>	<b>3 AÑOS</b>	<b>4 AÑOS</b>	<b>5 AÑOS</b>
CA.1. Imagen global y segmentaria del cuerpo: características individuales y percepción de los cambios físicos.			X
CA.2. Autoimagen positiva y ajustada ante los otros. Identificación y respeto a las diferencias.		X	X

CA.3. Juego exploratorio, sensorial, simbólico, motor y de reglas.	X	X	X
CA.4. El movimiento como fuente de aprendizaje y desarrollo.	X	X	X
CA.5. Control dinámico: coordinación general, equilibrio, coordinación visomotriz. Desplazamientos en diferentes espacios.		X	X
CA.6. Control estático: respiración, tonicidad, relajación y autocontrol.		X	X
CA.7. Estrategias para desarrollar la seguridad en sí mismo, el reconocimiento de sus necesidades, posibilidades y limitaciones.			X
CA.8. Estrategias para manifestar y regular las necesidades básicas en relación con el bienestar personal.	X	X	
CA.9. Participación en los hábitos y las prácticas sostenibles y responsables relacionadas con la alimentación, la higiene, el descanso, el autocuidado y el cuidado del entorno.		X	X
CA.10. Actitudes de prudencia ante situaciones de riesgo o peligro.		X	
CA.11. Estrategias para compartir pensamientos y planificar acciones que ayuden a resolver un problema o una tarea de manera creativa en situaciones de la vida cotidiana.			X
CA.12. Seguridad y confianza en las propias posibilidades de aprendizaje y satisfacción por los progresos conseguidos.		X	X
CA.13. Compromiso en juegos, situaciones y actividades.			X

<b>BLOQUE B – CONSTRUCCIÓN DE LA IDENTIDAD Y LA AUTONOMÍA EN RELACIÓN CON LOS OTROS</b>	<b>3 AÑOS</b>	<b>4 AÑOS</b>	<b>5 AÑOS</b>
CA.14. La transición del grupo familiar al grupo social de la escuela.	X	X	
CA.15. La amistad como elemento de protección, de prevención de la violencia y de desarrollo de la cultura de la paz.		X	X
CA.16. Fórmulas de cortesía e interacción social positiva.		X	X
CA.17. Sentido de pertenencia al grupo y relaciones con las personas de su entorno.	X	X	
CA.18. Las primeras organizaciones sociales: la familia, la casa, la escuela y otros grupos sociales. Características, funciones y relaciones.		X	X
CA.19. Estrategias para la resolución pacífica y dialogada de conflictos surgidos en las interacciones con los otros.			X
CA.20. Pautas básicas de convivencia que incluyan el respeto a las diferencias y la igualdad de género.			X
CA.21. Estrategias para proponer, comunicar y participar activamente en la toma de decisiones de situaciones de la vida cotidiana.			X

<b>BLOQUE A – OBSERVACIÓN Y EXPERIMENTACIÓN DEL ENTORNO INMEDIATO FÍSICO Y NATURAL</b>	<b>3 AÑOS</b>	<b>4 AÑOS</b>	<b>5 AÑOS</b>
DDE.1. Sensaciones, el sentido socioemocional de los descubrimientos mediante la experiencia en el mundo que los rodea.	X	X	X
DDE.2. Interés, curiosidad y actitud de respeto durante la exploración.		X	X
DDE.3. Calidades o atributos de los objetos, desde la integración sensorial del mundo.		X	X
DDE.4. Relaciones de orden, clasificación, agrupación, comparación y correspondencia.		X	X
DDE.5. Características, propiedades y comportamientos de objetos y materiales.		X	X
DDE.6. Exploración de la capacidad, el peso, el tamaño, el volumen, las mezclas y los trasvases.			X
DDE.7. Los objetos, las herramientas y la relación que tienen con el ser humano en varios contextos experimentales próximos a la niña o el niño.		X	X
DDE.8. Nociones espaciales básicas en relación con el propio cuerpo, los objetos y las acciones, tanto en reposo como en movimiento.		X	X
DDE.9. Cuantificadores básicos contextualizados: funcionalidad de los números en la vida cotidiana, situaciones de medida. El tiempo y la organización de este			X
DDE.10. Las necesidades de los seres vivos y las diferencias con los objetos inertes desde las experiencias más próximas a la infancia.			X
DDE.11. Los cambios en los seres vivos, objetos, materiales y elementos del entorno próximo: crecimiento, transformaciones, procesos y reacciones elementales y perceptibles.			X
DDE.12. Elementos naturales. Las relaciones básicas entre los seres humanos, los animales y las plantas. Repercusión en la vida cotidiana.			X

<b>BLOQUE B – CURIOSIDAD, INICIACIÓN AL PENSAMIENTO CIENTÍFICO Y AL RAZONAMIENTO LÓGICO DESDE LA CREATIVIDAD</b>	<b>3 AÑOS</b>	<b>4 AÑOS</b>	<b>5 AÑOS</b>
DDE.13. Las relaciones entre lo que se conoce y lo que es nuevo.	X	X	X
DDE.14. La interacción en el entorno social, físico y natural.	X	X	X
DDE.15. Estrategias de investigación elementales: observación, experimentación, formulación y comprobación de hipótesis.			X
DDE.16. Iniciativa en la planificación siguiendo procedimientos científicos en el entorno próximo.			X

DDE.17. Procesos y herramientas para proponer, anticipar y comunicar soluciones a problemas sencillos de su entorno desde el descubrimiento, la creatividad y la imaginación.			X
DDE.18. Autoevaluación y coevaluación de los planteamientos y de los resultados encontrados.			X
DDE.19. Satisfacción propia y compartida en los procesos y los descubrimientos.	X	X	X
DDE.20. Sentido numérico, sentido de la medida y sentido espacial.			X

<b>BLOQUE C – VALORACIÓN, RESPETO, CUIDADO Y ACCIÓN SOBRE EL ENTORNO</b>	<b>3 AÑOS</b>	<b>4 AÑOS</b>	<b>5 AÑOS</b>
DDE.21. Repercusión de los elementos y fenómenos naturales en la vida de las personas en su entorno próximo.		X	X
DDE.22. La influencia de las acciones de las personas en el medio físico y natural. Ejemplos sencillos sobre efectos del cambio climático.			X
DDE.23. La indagación sobre el entorno: observación, curiosidad y descubrimiento.	X	X	X
DDE.24. Introducción básica a las energías en general y a las energías limpias y naturales, así como al concepto de sostenibilidad desde actitudes respetuosas en su entorno próximo.			X
DDE.25. Las acciones del ser humano y la repercusión que tienen en el medio.		X	X
DDE.26. Cuidado y respeto hacia los seres vivos y los entornos que habitan.	X	X	X

### 2.3. COMUNICACIÓN Y REPRESENTACIÓN DE LA REALIDAD

<b>BLOQUE A – DESCUBRIMIENTO DE LOS LENGUAJES</b>	<b>3 AÑOS</b>	<b>4 AÑOS</b>	<b>5 AÑOS</b>
CRR.1. Calidades expresivas y creativas de los diferentes materiales y objetos cotidianos: naturales, artificiales y de desecho.	X	X	X
CRR.2. Posibilidades creativas y comunicativas de aplicaciones y herramientas digitales.			X
CRR.3. La imagen y el sonido en el entorno físico y virtual.	X	X	X
CRR.4. Aproximación al lenguaje sonoro y a las posibilidades expresivas y creativas de la voz, el cuerpo, los objetos cotidianos del entorno y los instrumentos.	X	X	X
CRR.5. Identificación y discriminación visual y auditiva.		X	X
CRR.6. Canciones y otras manifestaciones musicales y artísticas. Sentimientos, emociones y acciones que sugieren.	X	X	
CRR.7. Cuidado de la voz. Relajación e intensidad vocal.			X

CRR.8. El gesto, el movimiento, la mímica, la danza y el teatro. Interés y participación.			X
CRR.9. Materiales específicos e inespecíficos, herramientas, técnicas y elementos en las representaciones plásticas.			X
CRR.10. Juegos de expresión corporal y dramática.	X	X	X
CCR.11. Intención expresiva y el deseo de comunicarse a partir de las producciones artísticas.		X	X
CRR.12. Aproximación a los códigos de representación gráfica: dibujo, imágenes, símbolos, signos y números en diferentes apoyos. Usos sociales de la comunicación.			X

<b>BLOQUE B – POSIBILIDADES COMUNICATIVAS Y EXPRESIVAS DEL LENGUAJE VERBAL</b>	<b>3 AÑOS</b>	<b>4 AÑOS</b>	<b>5 AÑOS</b>
CRR.13. Comprensión de mensajes orales en las dos lenguas oficiales.		X	X
CRR.14. Articulación de palabras y estructuras sencillas. Juegos de imitación lingüísticos, de percepción auditiva y conciencia fonológica.		X	X
CRR.15. Interés por participar en interacciones orales y diferentes situaciones de comunicación.	X	X	X
CRR.16. Expresión de mensajes que respondan a sus necesidades e intereses y sobre situaciones diferentes: cotidianas, vividas o imaginadas.	X	X	X
CRR.17. Estrategias y convenciones sociales del intercambio lingüístico en situaciones comunicativas que potencian el respeto y la igualdad: atención, escucha activa, turnos de diálogo y alternancia			X
CRR.18. Usos sociales de la lectura y la escritura. Modelos lectores de referencia.			X
CRR.19. Textos orales formales e informales en las dos lenguas oficiales con apoyos otros lenguajes.	X	X	X
CRR.20. Repertorio lingüístico: situaciones y funciones comunicativas y representativas. Conversaciones colectivas, léxico en las lenguas oficiales y discurso.			X
CRR.21. Aproximación a la lengua extranjera. Elementos para una comunicación funcional básica.	X	X	X
CRR.22. Relatos orales en lengua extranjera.	X	X	X

<b>BLOQUE C – PATRIMONIO Y CULTURA</b>	<b>3 AÑOS</b>	<b>4 AÑOS</b>	<b>5 AÑOS</b>
CRR.23. Las manifestaciones artísticas musicales, plásticas, visuales, audiovisuales y gastronómicas de su entorno como parte del patrimonio.		X	X
CRR.24. Celebraciones, costumbres y juegos tradicionales de la cultura propia de la Comunidad. Aprecio por las señas de identidad etnoculturales presentes en su entorno.	X	X	X



CRR.25. Los espacios letrados y culturales, como fuentes de información y goce.			X
CRR.26. Características y posibilidades representativas de varios géneros literarios infantiles de diferentes culturas (cuentos, relatos, adivinanzas, teatro, trabalenguas, poesía, patrañas, fábulas, leyendas, canciones de cuna...).		X	X
CRR.27. Actitud positiva hacia la diversidad lingüística y cultural del entorno social y escolar.	X	X	X
CRR.28. Interés por el uso del valenciano en cualquier situación, especialmente cuando no es la lengua habitual.	X	X	X
CRR.2. Curiosidad e interés por los aspectos diferenciales de las lenguas extranjeras, en comparación con las lenguas oficiales.	X	X	X

### 3. CONCRECIÓN DE LAS COMPETENCIAS ESPECÍFICAS Y LOS CRITERIOS DE EVALUACIÓN

#### 3.1. CRECIMIENTO EN ARMONÍA

	COMPETENCIAS ESPECÍFICAS	CRITERIOS DE EVALUACIÓN
3 AÑOS INFANTIL	<b>Competencia específica 1</b> Explorar y experimentar las necesidades y posibilidades del cuerpo por medio del movimiento en varios espacios, y mostrar seguridad, respeto y confianza.	3.1. Adecuar el movimiento del cuerpo a las particularidades y características de cada situación.
	<b>Competencia específica 4</b> Mostrar comportamientos y actuaciones acordes con el propio bienestar físico, mental, social y emocional, de cuidado del entorno próximo y de iniciación al consumo responsable en situaciones habituales de la vida cotidiana.	10.1. Adoptar hábitos de higiene personal, limpieza y orden relacionados con las situaciones cotidianas.
4 AÑOS INFANTIL	<b>Competencia específica 1</b> Explorar y experimentar las necesidades y posibilidades del cuerpo por medio del movimiento en varios	1.1. Identificar y controlar las partes del cuerpo, sus posibilidades, las limitaciones y características, de manera global y segmentaria.

	espacios, y mostrar seguridad, respeto y confianza.	3.1. Adecuar el movimiento del cuerpo a las particularidades y características de cada situación.
	<b>Competencia específica 2</b> Manifestar y compartir emociones, sentimientos, necesidades, intereses y pensamientos en situaciones de la vida cotidiana con respeto y seguridad.	5.1. Expresar y compartir con adultos e iguales pensamientos, inquietudes, preferencias y emociones de sí mismo.
	<b>Competencia específica 3</b> Establecer interacciones con sus iguales y los adultos del entorno social más próximo por medio de vivencias cotidianas y valorar la importancia de la cura, la amistad, el respeto y la empatía	6.1. Reproducir conductas, acciones o situaciones del entorno social a través del juego en interacción con sus iguales.  8.1. Establecer vínculos de afecto con adultos e iguales de manera respetuosa y alejada de estereotipos que generan desigualdad exclusión.
	<b>Competencia específica 4</b> Mostrar comportamientos y actuaciones acordes con el propio bienestar físico, mental, social y emocional, de cuidado del entorno próximo y de iniciación al consumo responsable en situaciones habituales de la vida cotidiana.	10.1. Adoptar hábitos de higiene personal, limpieza y orden relacionados con las situaciones cotidianas.  11.1. Respetar la secuencia temporal asociada a los acontecimientos y las actividades cotidianas y desarrollar comportamientos respetuosos hacia las otras personas  .
<b>5 AÑOS INFANTIL</b>	<b>Competencia específica 1</b> Explorar y experimentar las necesidades y posibilidades del cuerpo por medio del movimiento en varios espacios, y mostrar seguridad, respeto y confianza.	1.1. Identificar y controlar las partes del cuerpo, sus posibilidades, las limitaciones y características, de manera global y segmentaria.  2.1. Identificar y aceptar las diferencias entre el propio cuerpo y el de los otros.  3.1. Adecuar el movimiento del cuerpo a las particularidades y características de cada situación.
	<b>Competencia específica 2</b> Manifestar y compartir emociones, sentimientos, necesidades, intereses y pensamientos en situaciones de la vida cotidiana con respeto y seguridad.	4.1. Ser consciente y expresar las necesidades personales básicas con personas adultas del entorno próximo.  5.1. Expresar y compartir con adultos e iguales pensamientos, inquietudes, preferencias y emociones de sí mismo.  7.1. Adoptar estrategias sencillas de regulación emocional

	<p><b>Competencia específica 3</b></p> <p>Establecer interacciones con sus iguales y los adultos del entorno social más próximo por medio de vivencias cotidianas y valorar la importancia de la cura, la amistad, el respeto y la empatía</p>	<p>4.1. Ser consciente y expresar las necesidades personales básicas con personas adultas del entorno próximo.</p> <p>6.1. Reproducir conductas, acciones o situaciones del entorno social a través del juego en interacción con sus iguales.</p> <p>8.1. Establecer vínculos de afecto con adultos e iguales de manera respetuosa y alejada de estereotipos que generan desigualdad y exclusión.</p> <p>9.1. Participar activamente en situaciones escolares que requieran reflexión y toma de decisiones y favorezcan un clima de convivencia</p>
	<p><b>Competencia específica 4</b></p> <p>Mostrar comportamientos y actuaciones acordes con el propio bienestar físico, mental, social y emocional, de cuidado del entorno próximo y de iniciación al consumo responsable en situaciones habituales de la vida cotidiana.</p>	<p>10.1. Adoptar hábitos de higiene personal, limpieza y orden relacionados con las situaciones cotidianas.</p> <p>11.1. Respetar la secuencia temporal asociada a los acontecimientos y las actividades cotidianas y desarrollar comportamientos respetuosos hacia las otras personas.</p> <p>12.1. Identificar y evitar situaciones peligrosas que contribuyan a prevenir accidentes.</p>
	<p><b>Competencia específica 5</b></p> <p>Tomar iniciativa, planificar y secuenciar la propia acción, de manera individual o en grupo, con el fin de afrontar retos y resolver tareas o problemas sencillos en el contexto del día a día.</p>	<p>13.1 Afrontar pequeñas adversidades y tomar decisiones, manifestar actitudes de superación, solicitar y prestar ayuda.</p> <p>14.1. Planificar y organizar acciones para llegar a una meta realista o resolver problemas sencillos de la vida cotidiana</p> <p>15.1. Mostrar satisfacción y seguridad en comportamientos y a hablar sobre sí mismo</p>

### 3.2. DESCUBRIMIENTO Y EXPLORACIÓN DEL ENTORNO

	COMPETENCIAS ESPECÍFICAS	CRITERIOS DE EVALUACIÓN
<p><b>3 AÑOS INFANTIL</b></p>	<p><b>Competencia específica 3</b></p> <p>Identificar e intervenir en las acciones y situaciones presentes en la vida cotidiana que ponen en riesgo la sostenibilidad del entorno próximo, mediante el</p>	<p>12.2. Mostrar una actitud de respeto y cuidado hacia el medio natural en su entorno próximo.</p>

	cuidado y la conservación de este y el bienestar de las personas, y reconocer las relaciones básicas entre sí.	
<b>4 AÑOS INFANTIL</b>	<b>Competencia específica 1</b> Identificar algunas características básicas, propiedades y atributos destacados en materiales, objetos, fenómenos habituales, seres vivos y las relaciones que tienen mediante la exploración sensorial del entorno	1.2. Explorar e identificar materiales y objetos del entorno próximo en base a sus atributos, desde la curiosidad y el interés.  2.2. Establecer relaciones entre objetos, materiales y elementos a partir de las cualidades, las propiedades y los atributos que tienen, que les permiten identificarlos, relacionarlos y diferenciarlos.
	<b>Competencia específica 2</b> Llevar a cabo investigaciones sencillas, individuales y grupales, orientadas a explorar objetos, seres vivos, fenómenos y sucesos del entorno próximo utilizando destrezas lógicas matemáticas, científicas y tecnológicas elementales	9.2. Participar en proyectos colaborativos sencillos, compartir y valorar opiniones propias y ajenas, así como expresar sus conclusiones.  10.2. Tomar decisiones, mostrando iniciativa, en la indagación y en la resolución de problemas sencillos de su entorno próximo, buscando soluciones o alternativas creativas y originales.  11.2. Mantener la actividad que está desarrollando, aunque no se obtengan los resultados esperados, y solicitar el acompañamiento en los aprendizajes cuando sea necesario
	<b>Competencia específica 3</b> Identificar e intervenir en las acciones y situaciones presentes en la vida cotidiana que ponen en riesgo la sostenibilidad del entorno próximo, mediante el cuidado y la conservación de este y el bienestar de las	12.2. Mostrar una actitud de respeto y cuidado hacia el medio natural en su entorno próximo.

	personas, y reconocer las relaciones básicas entre sí.	
<b>5 AÑOS INFANTIL</b>	<p><b>Competencia específica 1</b></p> <p>Identificar algunas características básicas, propiedades y atributos destacados en materiales, objetos, fenómenos habituales, seres vivos y las relaciones que tienen mediante la exploración sensorial del entorno</p>	<p>1.2. Explorar e identificar materiales y objetos del entorno próximo en base a sus atributos, desde la curiosidad y el interés.</p> <p>2.2. Establecer relaciones entre objetos, materiales y elementos a partir de las cualidades, las propiedades y los atributos que tienen, que les permiten identificarlos, relacionarlos y diferenciarlos.</p> <p>3.2. Emplear los cuantificadores básicos de complejidad creciente en el contexto del juego y en la interacción con los otros.</p> <p>4.2. Localizar espacios habituales y aplicar nociones espaciales básicas partiendo del propio cuerpo y de los elementos y objetos del entorno en reposo y en movimiento (posición, relación y trayectoria, medida, cuantificación, dimensiones, estimación y tanteo).</p> <p>5.2. Identificar las situaciones cotidianas en las cuales hay que medir, y utilizar el cuerpo u otros materiales y herramientas para efectuar las medidas.</p> <p>6.2. Utilizar nociones temporales básicas para organizar su actividad y ordenar secuencias.</p> <p>15.2. Identificar los rasgos básicos comunes y diferentes entre seres vivos e inertes.</p> <p>16.2. Establecer alguna relación sencilla entre el medio natural y social a partir de la observación y la identificación de algunos fenómenos</p>
	<p><b>Competencia específica 2</b></p>	<p>7.2. Proponer secuencias de acciones o instrucciones para la resolución de tareas y retos sencillos, y utilizar</p>

	<p>Llevar a cabo investigaciones sencillas, individuales y grupales, orientadas a explorar objetos, seres vivos, fenómenos y sucesos del entorno próximo utilizando destrezas lógicas matemáticas, científicas y tecnológicas elementales</p>	<p>cuantificadores temporales y ordinales.</p> <p>8.2. Plantear hipótesis sobre el comportamiento de ciertos elementos o materiales y comprobarlas mediante la manipulación y la actuación sobre estos.</p> <p>9.2. Participar en proyectos colaborativos sencillos, compartir y valorar opiniones propias y ajenas, así como expresar sus conclusiones.</p> <p>10.2. Tomar decisiones, mostrando iniciativa, en la indagación y en la resolución de problemas sencillos de su entorno próximo, buscando soluciones o alternativas creativas y originales.</p> <p>11.2. Mantener la actividad que está desarrollando, aunque no se obtengan los resultados esperados, y solicitar el acompañamiento en los aprendizajes cuando sea necesario</p>
	<p><b>Competencia específica 3</b></p> <p>Identificar e intervenir en las acciones y situaciones presentes en la vida cotidiana que ponen en riesgo la sostenibilidad del entorno próximo, mediante el cuidado y la conservación de este y el bienestar de las personas, y reconocer las relaciones básicas entre sí.</p>	<p>12.2. Mostrar una actitud de respeto y cuidado hacia el medio natural en su entorno próximo.</p> <p>13.2. Identificar algún ejemplo del impacto positivo o negativo de algunas acciones humanas sobre el medio natural del entorno próximo.</p> <p>14.2. Intervenir en las situaciones próximas en que haga falta el cuidado de uno mismo y del entorno físico, natural y social.</p> <p>15.2. Identificar los rasgos básicos comunes y diferentes entre seres vivos e inertes.</p> <p>16.2. Establecer alguna relación sencilla entre el medio natural y social a partir de la observación y la identificación de algunos fenómenos</p>

### 3.3. COMUNICACIÓN Y REPRESENTACIÓN DE LA REALIDAD

	COMPETENCIAS ESPECÍFICAS	CRITERIOS DE EVALUACIÓN
3 AÑOS INFANTIL	<p><b>Competencia específica 1</b></p> <p>Explorar y utilizar materiales, técnicas, instrumentos y códigos de los diferentes lenguajes, y ajustar el uso a las características de las situaciones cotidianas de comunicación.</p>	<p>4.3. Participar en propuestas de forma que su movimiento y expresión libre se ajusten armónicamente al espacio y a los otros.</p> <p>8.3. Utilizar varias herramientas o aplicaciones digitales intuitivas y visuales para expresarse y comunicarse de manera creativa.</p>

	<p><b>Competencia específica 3</b></p> <p>Expresar sentimientos, ideas y pensamientos propios utilizando los diferentes lenguajes de manera personal y creativa en contextos escolares y familiares.</p>	<p>7.3. Expresar y comunicar emociones, pensamientos y preferencias propias, disfrutar del proceso creativo y compartirlas con los otros.</p>
	<p><b>Competencia específica 4</b></p> <p>Interactuar en situaciones cotidianas utilizando las dos lenguas oficiales en el contexto escolar mediante funciones comunicativas básicas y valorar la riqueza comunicativa que esto supone.</p>	<p>7.3 Expresar y comunicar emociones, pensamientos y preferencias propias, disfrutar del proceso creativo y compartirlas con los otros</p>
	<p><b>Competencia específica 5</b></p> <p>Mostrar interés para participar en situaciones comunicativas orales del contexto escolar en las cuales se utiliza una lengua extranjera.</p>	<p>11.3. Participar en interacciones comunicativas orales, básicas y sencillas en lengua extranjera relacionadas con rutinas y situaciones cotidianas.</p>
<b>4 AÑOS INFANTIL</b>	<p><b>Competencia específica 1</b></p> <p>Explorar y utilizar materiales, técnicas, instrumentos y códigos de los diferentes lenguajes, y ajustar el uso a las características de las situaciones cotidianas de comunicación.</p> <p>.</p>	<p>4.3. Participar en propuestas de forma que su movimiento y expresión libre se ajusten armónicamente al espacio y a los otros.</p> <p>8.3. Utilizar varias herramientas o aplicaciones digitales intuitivas y visuales para expresarse y comunicarse de manera creativa.</p>
	<p><b>Competencia específica 2</b></p> <p>Comprender mensajes y representaciones sencillas de la vida cotidiana por medio de varios lenguajes, tomando como base conocimientos y recursos de su propia experiencia</p>	<p>1.3. Utilizar los diferentes lenguajes en su entorno inmediato y experimentar las posibilidades de los materiales, técnicas y los instrumentos propios de estos lenguajes.</p>

		12.3. Recurrir en la biblioteca del aula o del centro escolar y a cualquier espacio letrado como fuente de información y goce, con respeto hacia las normas de uso.
	<p><b>Competencia específica 3</b></p> <p>Expresar sentimientos, ideas y pensamientos propios utilizando los diferentes lenguajes de manera personal y creativa en contextos escolares y familiares.</p>	<p>3.3. Elaborar creaciones sencillas en cualquier de los lenguajes (plásticas, musicales, dramáticas, corporales...) y participar activamente en el trabajo en grupo cuando haga falta.</p> <p>7.3. Expresar y comunicar emociones, pensamientos y preferencias propias, disfrutar del proceso creativo y compartirlas con los otros.</p> <p>8.3. Utilizar varias herramientas o aplicaciones digitales intuitivas y visuales para expresarse y comunicarse de manera creativa.</p>
	<p><b>Competencia específica 4</b></p> <p>Interactuar en situaciones cotidianas utilizando las dos lenguas oficiales en el contexto escolar mediante funciones comunicativas básicas y valorar la riqueza comunicativa que esto supone.</p>	<p>7.3. Expresar y comunicar emociones, pensamientos y preferencias propias, disfrutar del proceso creativo y compartirlas con los otros</p> <p>9.3. Adquirir el repertorio comunicativo en las dos lenguas oficiales y ajustarlo a las particularidades de las situaciones cotidianas del ámbito escolar, así como a los interlocutores</p>
	<p><b>Competencia específica 5</b></p> <p>Mostrar interés para participar en situaciones comunicativas orales del contexto escolar en las cuales se utiliza una lengua extranjera.</p>	11.3. Participar en interacciones comunicativas orales, básicas y sencillas en lengua extranjera relacionadas con rutinas y situaciones cotidianas.
	<p><b>Competencia específica 6</b></p> <p>Identificar, valorar y participar de las diferentes manifestaciones culturales presentes en la escuela y en el entorno próximo interactuando con los otros, desde el respeto a la diversidad.</p>	<p>12.3. Recurrir en la biblioteca del aula o del centro escolar y a cualquier espacio letrado como fuente de información y goce, con respeto hacia las normas de uso.</p> <p>14.3. Participar en las manifestaciones culturales presentes en el entorno próximo y conocer las más identificativas de la Comunidad Valenciana</p>



<b>5 AÑOS INFANTIL</b>	<p><b>Competencia específica 1</b></p> <p>Explorar y utilizar materiales, técnicas, instrumentos y códigos de los diferentes lenguajes, y ajustar el uso a las características de las situaciones cotidianas de comunicación.</p>	<p>1.3. Utilizar los diferentes lenguajes en su entorno inmediato y experimentar las posibilidades de los materiales, técnicas y los instrumentos propios de estos lenguajes.</p> <p>2.3. Identificar algunas de las características propias de los diferentes lenguajes y su funcionalidad en situaciones cotidianas, además de mostrar interés iniciativapor los códigos convencionales y no convencionales.</p> <p>3.3. Elaborar creaciones sencillas en cualquier de los lenguajes (plásticas, musicales, dramáticas, corporales...) y participar activamente en el trabajo en grupo cuando haga falta.</p> <p>4.3. Participar en propuestas de forma que su movimiento y expresión libre se ajusten armónicamente al espacio y a los otros.</p> <p>8.3. Utilizar varias herramientas o aplicaciones digitales intuitivas y visuales para expresarse y comunicarse de manera creativa.</p>
	<p><b>Competencia específica 2</b></p> <p>Comprender mensajes y representaciones sencillas de la vida cotidiana por medio de varios lenguajes, tomando como base conocimientos y recursos de su propia experiencia</p>	<p>1.3. Utilizar los diferentes lenguajes en su entorno inmediato y experimentar las posibilidades de los materiales, técnicas y los instrumentos propios de estos lenguajes.</p> <p>5.3. Tomar la iniciativa en la interacción social y disfrutar de las situaciones comunicativas con una actitud respetuosa.</p> <p>5.3. Interpretar y ajustar la reacción a mensajes sencillos y las intenciones comunicativas de los otros, en las cuales mostrar una actitud curiosa y responsable.</p> <p>12.3. Recurrir en la biblioteca del aula o del centro escolar y a cualquier espacio letrado como fuente de información y</p>

		goce, con respeto hacia las normas de uso.
	<p><b>Competencia específica 3</b></p> <p>Expresar sentimientos, ideas y pensamientos propios utilizando los diferentes lenguajes de manera personal y creativa en contextos escolares y familiares.</p>	<p>3.3. Elaborar creaciones sencillas en cualquier de los lenguajes (plásticas, musicales, dramáticas, corporales...) y participar activamente en el trabajo en grupo cuando haga falta.</p> <p>5.3. Tomar la iniciativa en la interacción social y disfrutar de las situaciones comunicativas con una actitud respetuosa.</p> <p>7.3. Expresar y comunicar emociones, pensamientos y preferencias propias, disfrutar del proceso creativo y compartirlas con los otros.</p> <p>8.3. Utilizar varias herramientas o aplicaciones digitales intuitivas y visuales para expresarse y comunicarse de manera creativa.</p>
	<p><b>Competencia específica 4</b></p> <p>Interactuar en situaciones cotidianas utilizando las dos lenguas oficiales en el contexto escolar mediante funciones comunicativas básicas y valorar la riqueza comunicativa que esto supone.</p>	<p>7.3. Expresar y comunicar emociones, pensamientos y preferencias propias, disfrutar del proceso creativo y compartirlas con los otros</p> <p>9.3. Adquirir el repertorio comunicativo en las dos lenguas oficiales y ajustarlo a las particularidades de las situaciones cotidianas del ámbito escolar, así como a los interlocutores</p>
	<p><b>Competencia específica 5</b></p> <p>Mostrar interés para participar en situaciones comunicativas orales del contexto escolar en las cuales se utiliza una lengua extranjera.</p>	<p>10.3. Identificar la pluralidad lingüística y cultural de su entorno y manifestar interés por otras lenguas, etnias y culturas.</p> <p>11.3. Participar en interacciones comunicativas orales, básicas y sencillas en lengua extranjera relacionadas con rutinas y situaciones cotidianas.</p>
	<p><b>Competencia específica 6</b></p> <p>Identificar, valorar y participar de las diferentes manifestaciones culturales presentes en la escuela y en el entorno próximo interactuando con los otros, desde el respeto a la diversidad.</p>	<p>12.3. Recurrir en la biblioteca del aula o del centro escolar y a cualquier espacio letrado como fuente de información y goce, con respeto hacia las normas de uso.</p> <p>13.3. Mostrar interés y gusto en actividades de aproximación a géneros</p>

		<p>de la literatura infantil y del entorno próximo, tanto individualmente como en contextos de diálogo.</p> <p>14.3. Participar en las manifestaciones culturales presentes en el entorno próximo y conocer las más identificativas de la Comunidad Valenciana</p>
--	--	--

## 4. INSTRUMENTOS DE RECOGIDA Y REGISTRO DE INFORMACIÓN

La observación y la documentación son dos herramientas básicas, son interdependientes y permiten al equipo educativo recoger, registrar, analizar, interpretar y comunicar la información sobre el proceso de aprendizaje

Es muy importante que posteriormente haya una reflexión sobre lo que se ha observado y documentado.

Por parte de la tutora se lleva un registro de lo observado en su grupo de alumnos/as:

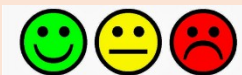
REGISTRO DE INFORMACIÓN	
TRIMESTRE	FECHA:
ALUMNO/A: ACTIVIDAD:	
ALUMNO/A: ACTIVIDAD	

Por parte de la maestra de apoyo se lleva un registro de lo observado en el alumnado con ayuda individualizada

REGISTRO DE INFORMACIÓN	
NOMBRE:	CURSO:
TRIMESTRE: FECHA: DURACIÓN ACTIVIDAD:	
TRIMESTRE: FECHA: DURACIÓN ACTIVIDAD:	
TRIMESTRE: FECHA: DURACIÓN ACTIVIDAD:	

Llevamos un registro de información y autoevaluación en las actividades de grupos flexibles que son:

- Ambientes: arte, juego simbólico, construimos y juegos de mesa
- psicomotricidad, cuentacuentos (castellano, valenciano e inglés) y Nicobicí

ACTIVIDAD:			
FECHA:	GRUPO:	TRIMESTRE:	
LISTADO ALUMNADO	AUTOEVALUACIÓN 	VALORACIÓN	FALTAS ASISTENCIA

## 5. CRITERIOS DE CALIFICACIÓN

La evaluación es cualitativa y positiva:

- cualitativa porque explica la evolución de los niños y niñas sin valorar los resultados ni otorgar calificaciones
- positiva, puesto que tiene que centrarse en reconocer los procesos individuales y capacidades de cada niña o niño, y no en sus limitaciones.

En el informe final de etapa se marcarán todos los ítems trabajados en infantil para conseguir los criterios de evaluación y se marcará como:

- C (si está conseguido)
- EP (si sigue en proceso)

También habrá un mensaje redactado de forma sencilla para la familia y para el niño/a donde quede reflejado el proceso de desarrollo y aprendizaje del alumno/a dejando clara la posibilidad real de una evolución.

## 6. INFORMES TRIMESTRALES DE EVALUACIÓN CUALITATIVA

Información sobre el proceso de desarrollo que el niño/a ha vivido en la escuela hasta este momento, tomando como referencia los criterios de evaluación y los saberes básicos establecidos para el nivel y recogidos en cada una de las áreas

Con este tipo de documento se informará a las familias dos veces, una a finales de enero y otra al finalizar el curso.

A continuación exponemos el documento de informe trimestral de evaluación cualitativa de cada alumno/a, es un modelo orientativo para la tutora, el original estará adaptado al niño/a al nivel y a lo trabajado en el aula

### **INFORME EVALUACIÓN CUALITATIVA**

ALUMNO/A:

NIVEL:

FECHA:

CURSO ESCOLAR:

Información por áreas sobre el grado de logro de los saberes para la adquisición de las competencias trabajadas este trimestre por parte del alumno/a.

#### **CRECIMIENTO EN ARMONÍA:**

- Consigue identificar las partes del cuerpo trabajadas (todas, casi todas, algunas)
- Su desarrollo motor es (muy bueno, bueno, va progresando poco a poco, ha mejorado sus movimientos, evita el peligro, tiene buena coordinación)
- La psicomotricidad fina evoluciona (progresado mucho, bien, poco a poco) su lado predominante es (el diestro, ambidiestro, izquierdo), realiza actividades de (ensarta, picar, hace la pinza, colorea) tiene fuerza en los dedos para (agarrar, desenroscar, abrir, coger cosas)
- Es capaz de identificar y expresar lo que siente (identifica algunas emociones, a veces expresa lo que siente)
- Es autónomo en tareas y actividades (todas, casi todas, algunas)
- Tiene adquiridos los hábitos de rutinas diarias relacionados con la higiene y alimentación (a veces, va mejorando en, poco a poco va consiguiendo)
- Juega y se relaciona bien con sus compañeros/as y maestras/os, soluciona los problemas o conflictos hablando y pide ayuda cuando la necesita, habla en un tono de voz adecuado (va mejorando, va progresando poco a poco, a veces consigue, hay que recordarle ...)

#### **DESCUBRIMIENTO Y EXPLORACIÓN DEL ENTORNO**

- Diferencia y conoce los colores, las formas (todos, casi todos, algunos)
- Conoce y realiza el trazo de los números trabajados (algunos, todos, va mejorando)
- Diferencia tamaños, texturas de los objetos (todos, casi todos, algunos, poco a poco)



- Resuelve problemas sencillos, realiza sumas y restas sencillas de cálculo mental y cuenta hasta el número ... (a veces, muchas veces)
- Se ha iniciado en juegos de mesa (dominó, mémori, parchís 1 ficha, oca, puzles hasta 12/15 piezas) donde se desarrolla la lógica, el conteo, la atención y el disfrute
- Ha mostrado mucho interés y motivación por el proyecto trabajado (le ha gustado, ha colaborado, ha aprendido muchas cosas de ...)
- Ha disfrutado mucho de la visita realizada a la granja escuela.
- Le gusta cuidar las plantas, animales y el medio ambiente

#### **COMUNICACIÓN Y REPRESENTACIÓN DE LA REALIDAD**

- Tiene una pronunciación correcta, cuenta historias o vivencias, escucha a los demás cuando hablan, participa en conversaciones (se le entiende cuando habla, va mejorando, poco a poco evoluciona)
- Se ha iniciado en la lectura
- Realiza trazos (horizontal, vertical, oblicuos, zigzag, espiral)
- Se ha iniciado en la escritura de trazos de letras en mayúscula y en la escritura espontánea (escribe su nombre, escribe alguna letra de su nombre, escribe letras del abecedario)
- Cuida y usa correctamente la biblioteca de aula mostrando interés en las imágenes y respeto por los cuentos y libros
- Se ha iniciado en las nuevas tecnologías, realiza actividades en la pizarra digital usando correctamente el lápiz y cuidando la pantalla, y maneja correctamente el ratón del ordenador para conseguir un objetivo.
- Le gusta realizar trabajos plásticos y desarrollar su creatividad e imaginación (poco a poco, disfruta)
- Le gusta participar en canciones, dramatizaciones y juegos (en castellano, valenciano e inglés) (suele participar, a veces)
- Escucha con interés cuentos y poesías en (en castellano, valenciano e inglés) (siempre, a veces)
- Muestra interés y motivación por los diferentes idiomas del centro (castellano, valenciano e inglés) y progresa en su aprendizaje (con buen ritmo, poco a poco)
- Participa con interés en las actividades culturales que se realizan en el centro: navidad, carnaval, fallas, teatro

## **7. RESPUESTA EDUCATIVA A LA INCLUSIÓN**

Educar en la diversidad es reconocer que cada alumna y cada alumno tiene necesidades únicas que pueden requerir apoyos en diferente nivel de amplitud, intensidad y duración. La escuela inclusiva requiere la aplicación de múltiples recursos de naturaleza distinta, funcionales, organizativos, curriculares o personales, para atender un amplio abanico de situaciones en que el alumnado requiera algún tipo de apoyo, transitoriamente o a lo largo de toda la suya la escolaridad.

En nuestra Comunidad esta respuesta educativa viene marcada por:

- Decreto 104/2018, que establece el marco referencial de actuación.
- Orden 20/2019 que regula la organización de la respuesta educativa.

Así como:

- RESOLUCIÓN de 23 de diciembre de 2021, por la cual se dictan instrucciones para la detección y la identificación de las necesidades específicas de apoyo educativo y las necesidades de compensación de desigualdades.

Dentro de este marco de actuación, se establecen diferentes niveles de respuesta en las distintas necesidades que presenta el alumnado.

En nuestro centro/etapa, esto se concreta de la siguiente manera:

Mesures de Nivell I: Se dirige a toda la comunidad educativa y a las relaciones del centro con el entorno sociocomunitario. Recoge las medidas que implican a todo el conjunto del centro educativo.

Los documentos que concretan estas medidas de centro son el proyecto educativo de centro (PEC) y el plan de actuación para la mejora (PAM).

Mesures de Nivell II: Se recogen las medidas generales dirigidas a todo un grupo-clase y son concretadas en las unidades didácticas; en el plan de acción tutorial y en el plan de igualdad y convivencia. Todos ellos incluidos en el PEC y su concreción en el PAM.

Mesures de Nivell III: Se trata de aquel tipo de medidas que están dirigidas al alumnado que precisa algún tipo de medida diferenciada, tanto individualmente como en grupo, y que implican apoyos ordinarios adicionales. Tienen como referencia el currículo ordinario. Las medidas de este nivel se determinan en el plan de atención a la diversidad, en el plan de acción tutorial y en el plan de igualdad y convivencia; todos ellos presentes en el PEC y en el PAM.

Mesures de Nivell IV: Se trata de aquellas medidas para el alumnado con NEAE o NEE que necesita una respuesta personalizada, de carácter extraordinario y que supongan el uso de apoyos especializados adicionales. Implican la elaboración de un informe sociopsicopedagógico previo.

Finalmente, las medidas de respuesta educativa para garantizar el acceso, la participación y el aprendizaje del alumnado con necesidades específicas de apoyo educativo se concretará en el



Plan de Actuación Personalizado (PAP), el cual, tiene carácter anual y se redacta al inicio de cada curso escolar (o inmediatamente después de la emisión del informe sociopsicopedagógico, en el supuesto de que la evaluación sociopsicopedagógica se realice durante el curso escolar y la alumna o el alumno no tenga un PAP previo).

El equipo docente, coordinado por la tutora o el tutor, es el responsable de su elaboración, con la colaboración del personal especializado de apoyo implicado, y el asesoramiento del servicio especializado de orientación, el PAP tiene que evaluar los resultados y la eficacia de las medidas de respuesta educativa llevadas a cabo, la organización de los apoyos personales especializados y el progreso del alumnado, introduciendo las modificaciones que sean necesarias en base a esto.