

Capítol 8 : El segle XX des de l'inici a la Guerra Civil

Dades socioeconòmiques del País Valencià i Torreblanca de de l'inici fins la Guerra Civil. (Primera part).

Introducció

Entrat al segle XX la quantitat de referències a fets i actuacions de Torreblanca que mereixen, al meu entendre, la seua transcripció a aquest estudi, és major de la que havia trobat en el segle anterior, el que fa que els capítols tinguen més contingut i siguen més extensos. Aquesta circumstància ha motivat la divisió d'aquest capítols en diferents apartats.

El primer, que es presenta avui, comença presentant un resum de la situació econòmica i social a nivell de País Valencià, a continuació s'exposarà una segona part dedicada l'economia i característiques socials de Torreblanca fins 1923, quan comença la dictadura de Primo de Rivera, que quedarà per un proper lliurament .

Situació econòmica general

En aquest inici del segle XX, el País Valencià tenia una economia predominantment agrària, el sector primari acumulava la meitat de la mà d'obra total; la indústria es concentrava principalment a València, Alcoi i Ontinyent i la capital també era el punt de major potencial del sector terciari.



Si ens atenem a les dades del Cens de Població de 1930, poc menys de la meitat de la població valenciana, el 47 per cent, es dedicava a l'agricultura; poc més d'una quarta part, 27 %, a la indústria; a la construcció un 4,5 %, i el 21,5% restant als serveis.

Des de les darreres dècades del segle XVIII, l'agricultura valenciana ja s'orienta cap a la promoció dels regadius en funció d'una recerca de nous cultius ben remunerats; és una reacció a les noves demandes dels mercats que impulsaran la producció d'arròs, vi i, sobretot, de la taronja que presentarà un gran

augment multiplicant per 4 les exportacions entre 1871 i 1920¹.

El cultiu de la taronja havia començat una important expansió; si en el segle XVIII només tenia certa importància a l'horta d'Oriola, a Carcaixent i a Vila-real, a finals del segle XIX i fins la Primera Guerra Mundial presenta una important puixança motivada per les possibilitats d'exportació del producte, de manera que, entre 1878 i 1904, es quintuplicarà la superfície dedicada al seu cultiu, essent principalment important a les comarques de Castelló. A partir de 1906, el proteccionisme marcat per la *Llei de Bases Aranzelària*, encara afavorirà més aquesta agricultura orientada a l'exportació.

¹ Millán, J. *L'Economia i la Societat Valencianes, 1830-1914. Les Transformacions d'un Capitalisme Perifèric*, a "Història del País Valencià", Volum V, Edicions 62, Barcelona 1990..

En quant al sector secundari de l'economia, cal esmentar la ceràmica que ja tenia tradició a l'Alcora des de la fundació pel Compte d'Aranda, en 1727, de la *Reial Fàbrica*, el que va motivar la posterior proliferació de xicotetes fàbriques artesanals cosa que, d'igual manera, va originar una zona industrial ceramista per les poblacions properes. En el segle XIX ja apareixen les primeres fàbriques; a Castelló *La Primitiva* (1820) i a Onda *La Campana* (1827), *La Valenciana* (1857) i *La Esperanza* que existia ja des de 1778². A principis del segle XX el sector ceràmic entrarà en un procés de millora de les expectatives per la demanda, principalment del taulell, centrat fonamentalment en Onda que s'havia especialitzat en aquest sector mentre que Manises ho havia fet en ceràmica.

Durant la Primera Guerra Mundial es va produir el desabastiment dels països americans pels seus proveïdors habituals, el que va afavorir el creixement de la ceràmica valenciana. La prosperitat dels anys 20 té com efecte un gran augment de la fabricació de taulell com ho demostra Onda que, si en 1922 tenia 29 fàbriques, en 1924 ja en contava 46³; en dos anys havia doblat el nombre d'empreses del sector.

També el calcer, tant en la producció d'espardenyes com de sabates, va aprofitar la conjuntura internacional per créixer en la Conca del Vinalopó, principalment Elda i Elx. A Castelló, la fàbrica Segarra, fundada en 1912, va proveir d'espardenyes l'exèrcit espanyol i també altres forces implicades en la Gran Guerra, el que li va donar un gran impuls. Aquesta fàbrica va passar d'un procés de producció manufacturada feta a domicili, a iniciar la mecanització, arribant a produir 10.000 parells diaris i evolucionant, en 1920, a la fabricació de calcer de cuir.⁴

El País Valencià ha ocupat, al pas de la història, un lloc destacat en el desenvolupament de la indústria tèxtil estatal; ja en l'Edat Mitjana destacarà la producció de la seda de València que, en el segle XIX, serà la de major producció en Espanya. També en l'Edat Mitjana Alcoi i Morella despuntaran en la producció i comerç de la llana que s'estendrà per les seues respectives comarques.

Al segle XX les comarques de l'Alcoià i el Comtat constitueixen el nucli fonamental del sector de la llana, a més del joguet, del paper i cartró. També a l'interior de Castelló existia la indústria del teixit; a Morella en

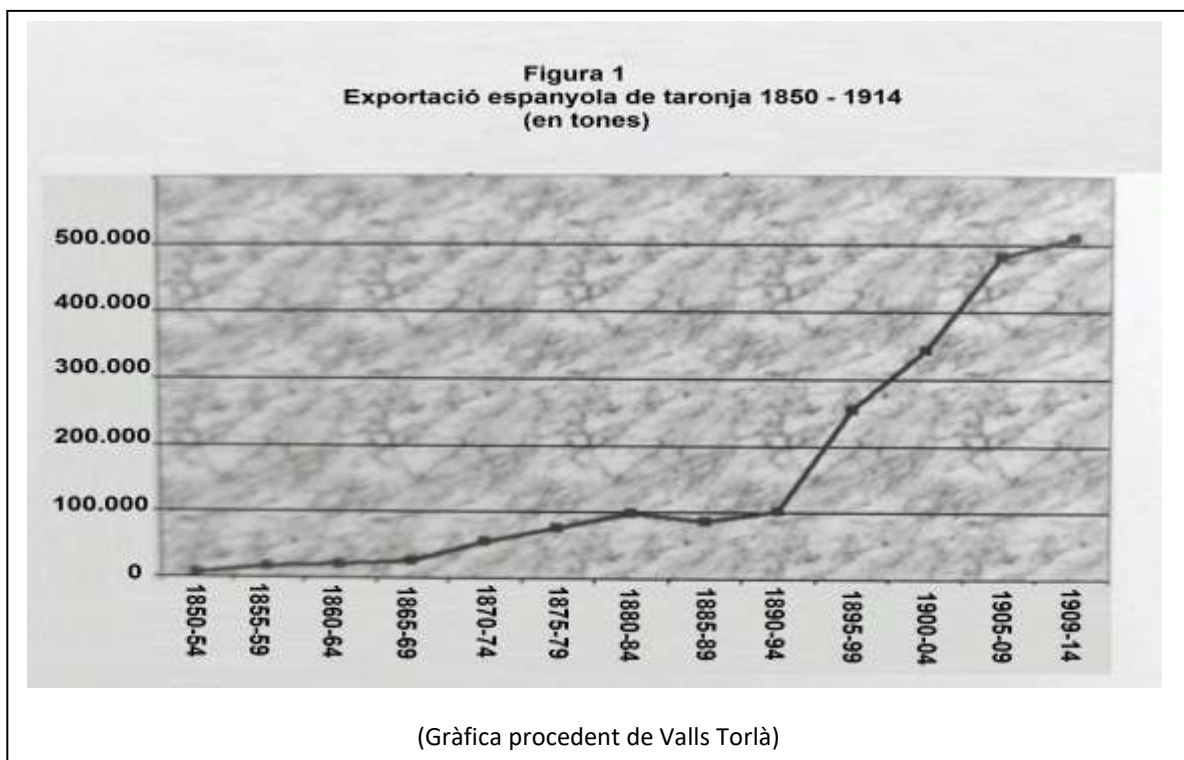
² Valls Torlà, Javier, *La Cámara de Comercio, Industria y Navegación de Castellón*, p. 47

³ Monlleó, R. Pròleg de Valls Torlà.

⁴ Valls Torlà, J. p. 49

1900 hi havia 20 fàbriques de faixes, una de teixits de cotó i una altra de llana⁵ estenent-se la seua influència pel Maestrat i altres comarques. En 1863 la família Giner ja havia començat a treballar la llana en aquesta població i en 1870 va implantar una màquina de vapor incrementant la producció. La *fàbrica Giner* seria motor de la comarca fins els anys 20 en què diversos factors la feren entrar en declivi.

La situació de neutralitat que ocupava Espanya, durant la Primera Guerra, va afavorir les exportacions i beneficiaria la indústria en general però, en el que respecta a l'agricultura, redreçaria alguns sectors, com l'arròs, però perjudicaria la taronja, ja que la demanda es dirigí als aliments bàsics.



La gràfica de la figura 1 ens mostra el creixement de l'exportació de la taronja; podem veure el començament de la plantació dels tarongers a meitat de segle XIX i el progrés del cultiu, lentament al principi, però que evidència, ja en el darrer quart del segle, un augment significatiu i una gran expansió en la última dècada del XIX i principi del XX.

Cal enquadrar dins d'eixa dinàmica de creixement de la taronja el fet que Torreblanca decidisca organitzar una comissió *el més nombrosa possible de productors i comerciants de taronja d'aquesta Vila*, perquè es desplaça a Castelló amb l'objectiu d'assistir a una reunió *sobre la constitució d'un*

⁵ Ibídem p.50

sindicat que tinga per objecte defendre davant els poders públics la producció de la taronja. La reunió tindria lloc a l'Ajuntament de Castelló el 17 d'octubre de 1897 i la representació torreblanquina estaria presidida pel cultivador Francisco Roca Falcó⁶.

Aquesta preocupació per la participació en les organitzacions relatives a la producció i treball agrari la tornem a trobar en altres acords com el de pagament de 10 pessetes en concepte de despeses de viatge a Bartomeu (il·legible) i Francisco Falcó per anar a Castelló *a assistir a la sessió de la Federació Agrària*⁷, o la delegació en l'Alcaldia per organitzar una junta local que havia sol·licitat la *Junta de Defensa Agrícola* de Borriana, per a constituir-ne una de provincial que, *sense segregar cap força a la Federación Agraria de Levante servisca de mitjà poderós per la defensa dels nostres interessos*⁸. L'ajuntament de Torreblanca també va assumir responsabilitats en relació a la creació del *Sindicat de Productors de Taronja*, nomenant Francisco Falcó Codina representant municipal i encarregat de la redacció del reglament⁹.

No va manifestar el mateix interès en el compliment del Reial Decret de 13 d'octubre de 1905 relatiu a la creació de *Camps de Demostració Agrícola* ja que al respecte de la visita de l'enginyer agrònom de la província, Vicente Pastor, la decisió es donar-se per assabentats i res més.

Els *Camps de Demostració Agrícola* són una proposta del Ministre de Foment, Álvaro Figueroa¹⁰, que obligava els ajuntaments de més de 150 habitants a proporcionar un camp d'entre mitja i una hectàrea per *divulgar els procediments moderns de cultiu*, i en ells se tractava sobre la utilització racional dels adobs, la rotació de cultius, introducció de noves varietats, utilització de maquinària, comptabilitat agrícola i climatologia. La gestió del camp, curiosament, s'encomanava al mestre de l'Escola Pública i en el cas de les poblacions de més de 1.500 habitants, com és el cas de Torreblanca, eren els ajuntaments els encarregats de subvencionar el seu funcionament. Potser per això a Torreblanca no es van mostrar massa il·lusionats amb la proposta¹¹.

⁶ Acta de l'Ajuntament Torreblanca (d'ara endavant AAT) de 16 d'octubre de 1897

⁷ AAT de 20 de juny de 1905

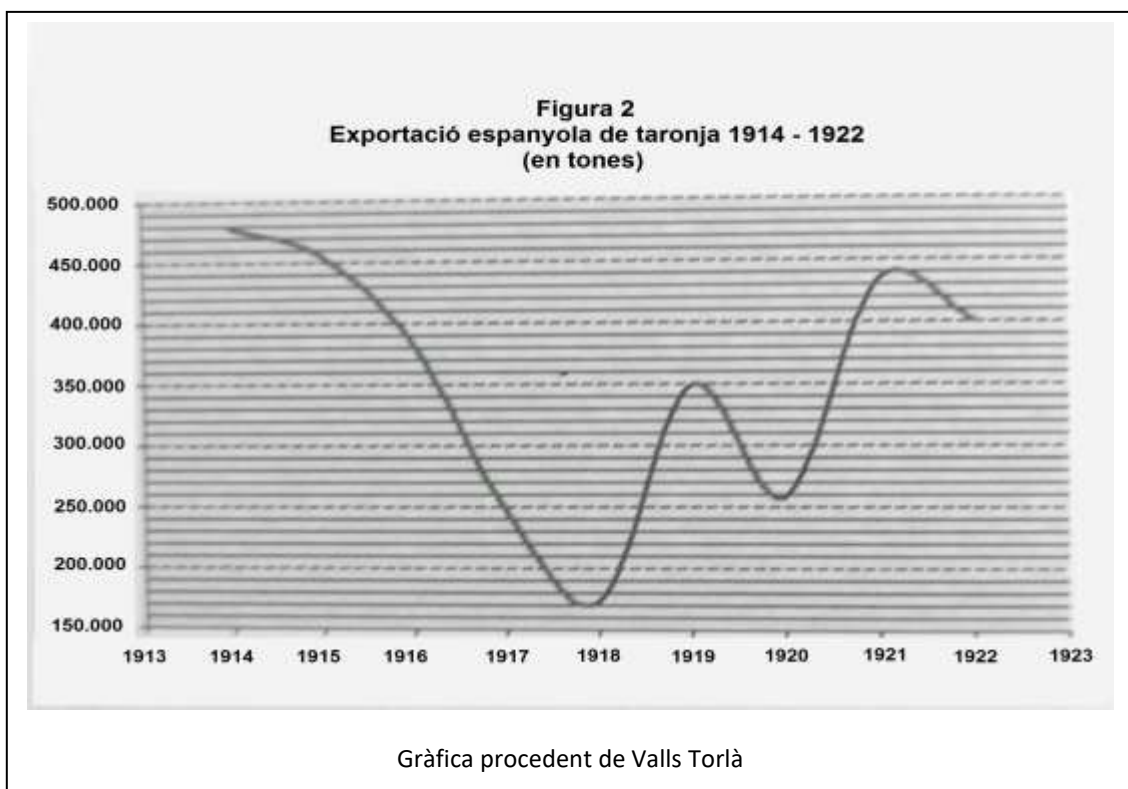
⁸ AAT de 5 d'agost de 1905

⁹ AAT de 27 de novembre de 1897

¹⁰ Gaceta de Madrid, 287, de 14 d'octubre de 1905

¹¹ AAT 27 de novembre de 1910

Però la situació de la taronja canviarà, com podem comprovar a la segona gràfica que demostra la magnitud de la crisi que originarà la Guerra Mundial en el comerç d'aquest producte; si en 1913 hi havia una exportació de 480.000 tones, quatre anys després, aquesta havia quedat només en 170.000. Podem imaginar l'efecte que tindria aquest davallada en els comerciants i exportadors, però sobretot en els treballadors i cultivadors que quedaven sense ingressos en un temps en què la carestia del productes bàsics era enorme ja que eren els que més demanda internacional tenien i es dedicaven a la exportació deixant desproveït el mercat interior, el que originava una tremenda inflació i un extraordinari augment de preus .



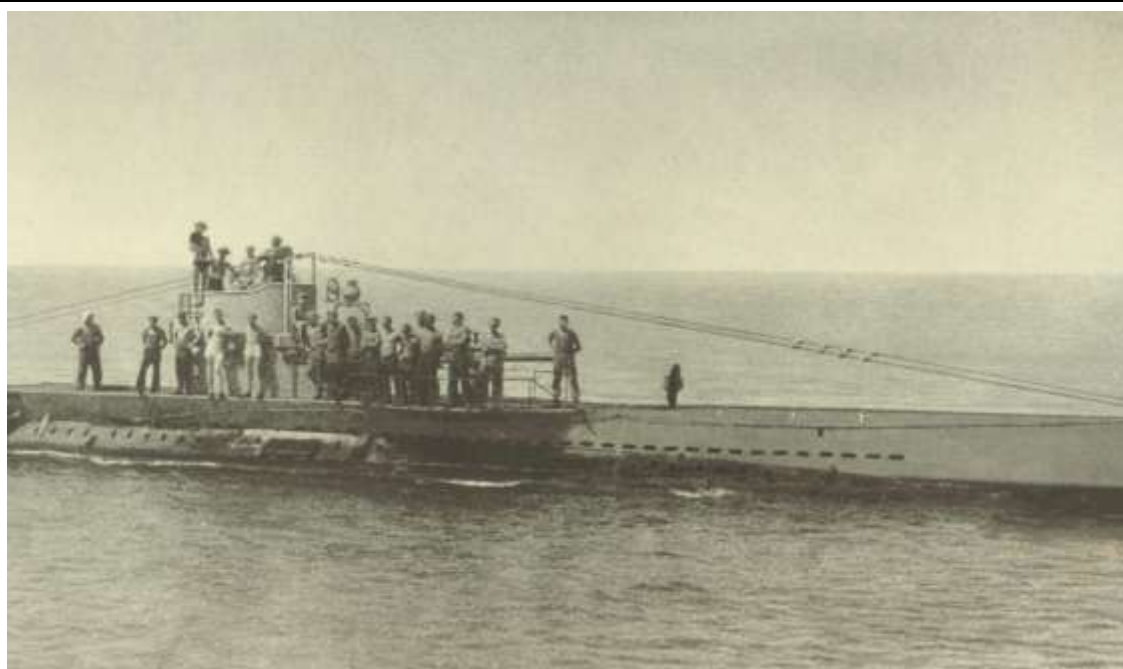
A Torreblanca trobem un indicati d'aquesta crisi en una acta del ple¹² de 1915, en el que es decideix donar recolzament a una proposta de l'alcalde de Castelló en la que demana que la Corporació municipal es dirigeisca al President del Consell de Ministres, que en aquell moment era el conservador Eduardo Dato, per demanar-li que *envie un delegat a esta província per estudiar sobre el terreny els remeis possibles per millorar la crisi que travessa aquesta regió sobre l'exportació de la taronja i perquè prepare obres per donar treball a la classe obrera*. Dos anys després la *Junta de Defensa Agrària* d'Almassora fa un crida perquè una

¹² AAT de 20 de gener de 1915

representació municipal assistisca a la manifestació que es convocarà, per *reclamar del govern auxilis per conjurar la crisi que travessa aquesta regió*; l'Alcalde i el Secretari aniran a representar Torreblanca.

La situació empitjorà encara més a partir de 1917 per la major afectació de la guerra al transport marítim; si des del principi havia esdevingut difícil i car pel perill que comportava la navegació, el bloqueig imposat pels vaixells alemanys va arribar al seu punt àlgid afectant la comercialització exterior, ja no de la taronja sinó de tota classe d'articles, el que ocasionava freqüents crisi de subsistències amb la consegüent alteració social. Per evitar-ho, després de la forta crisi de 1917, es va crear el Ministeri d'Abastiments i les Juntes de Subsistència que d'ell depenien, amb la finalitat d'assegurar el subministrament d'aliments bàsics. En juny de 1920 les dificultats d'aprovisionament encara existien com ho demostra el fet de que la Junta de Subsistències de Castelló va adjudicar a l'Ajuntament de Torreblanca 2.100 de quilos d'arròs a 0,62 pessetes el quilo¹³.

Un del més importants problemes era la falta de mitjans de transport i la Cambra de Comerç de Castelló es fa ressò d'aquesta dificultat argumentant que aquesta problemàtica no afecta només el transport



El submarí de la Marina Imperial Alemanya, SM U-38, va efectuar moltes accions en la Primera Guerra Mundial, enfonsant nombrosos mercants.

(Foto Wikimedia Commons)

¹³ AAT de 20 de juny de 1920

marítim sinó també el ferroviari queixant-se de *l'escassíssim nombre de vagons i falta de locomotores...degut a la carestia del material per la recomposició de les deteriorades per l'ús i la impossibilitat d'adquirir noves màquines per la incomunicació amb els països productors de les mateixes*¹⁴ el que recorda la petició de sis vagons diaris que fa l'Ajuntament de Torreblanca en 1918.

La situació social es farà tensa i desembocarà en la vaga general de 1917. La falta de carbó causarà l'aturada dels motors de reg i s'arribarà a arrancar tarongers. La situació econòmica empitjorarà molt; i es produirà una forta emigració principalment cap a França i països del nord d'Àfrica. Demuestra la mala situació econòmica del poble valencià la dada de que en el període de 1914 a 1918, dels 125.000 emigrants de l'Estat a França, 85.000 eren valencians¹⁵.

Aquesta situació desembocarà en una molt greu crisi de consums que motivarà una gran mobilització social. Ja en 1916 a la província de Castelló es van perdre unes 26.000 jornades de treball per vaga, principalment del sector taronger¹⁶. Un any després, el 1917, es produirà la revolució bolxevic de Rússia, el que trobarà en la crisi existent al nostre país un terreny perfectament adobat per l'expansió de les seues idees i una de les primeres conseqüències serà l'augment de la sindicació laboral en les grans centrals sindicals, principalment UGT i CNT.

La gravetat de la situació es reflexa en l'informe que la Cambra de Castelló havia redactat en 1904 i que avisava de que *Els espanyols mengem mal i molt poc. Si els governs no es preocupen (...) no és d'estranyar que arribe un dia en què eixos moviments de malestar que solen fer-se callar amb l'enèrgic manteniment de l'autoritat. Es convertisquen en una cosa tan poderosa (...) que ja no es puga controlar*¹⁷.

Aquesta gran crisi social originarà una ona de violència procedent tant del camp com de la ciutat. Es van produir assalts a botigues, incendis i sabotatges. Les manifestacions contra l'encariment de la vida s'enfrontarien amb la brutalitat patronal i amb dures càrregues policials.

¹⁴ VALLS TORLÀ, p.81

¹⁵ SOLER, V. *L'Economia Valenciana dins el Model "Nacionalista" espanyol (1914-1959)* a "Història del País Valencià", Volum V, p. 225 Edicions 62, Barcelona, 1990.

¹⁶ VALLS TORLÀ, p.79.

¹⁷ *Ibídem*, p. 87

La situació canviarà radicalment en el període que va des del final de la Primera Guerra Mundial fins el 1929. Acabada la guerra, l'agricultura comercial entrarà en un període d'expansió que liderarà la citricultura, de manera que la dècada dels anys 20 es coneix com *l'època daurada de la taronja*; aquesta passarà d'exportar 349.000 tones en 1919 a 1.084.000 en 1930¹⁸. En general els preus i en conseqüència la producció d'hortalisses i fruites augmenta de manera espectacular.

La dictadura de Primo de Rivera (1923-30) comença en aquesta situació, de millor context internacional que afavoriria la millora de l'economia, tant en allò que afecta l'agricultura com el sector industrial durant *els feliços anys 20* en què disminuiria la problemàtica social.

La situació socioeconòmica de Torreblanca

Coneixent aquestes característiques de l'economia valenciana iniciarem el nostre dibuix de la societat torreblanquina, de la primera part del segle XX, amb unes breus pinzellades. Lògicament intentarem relacionar les característiques de la vida al nostre poble i quins eren els mitjans econòmics, per introduir després, en un altre capítol, com era l'escola i l'ensenyament, on estaven els edificis escolars, en quines condicions, quins mestres hi havia i totes les circumstàncies que he pogut aclarir.

Torreblanca, ubicada en la part nord de l'actual comarca de la Plana Alta, i que ocupa el pla d'Alcossebre-Orpesa, constitueix una zona important de producció agrícola, el que era la base de la seua economia. Tenia, en 1900, una població de 3.434 habitants i en l'any 1932, de 3.968 habitants¹⁹.

Com hem explicat, l'inici de segle mostra una expansió de l'agricultura impulsada per l'exportació; aquest progrés es nota en la propagació del cultiu de la taronja, també al nostre poble, encara que continua eixa paradoxa de coexistir un poble que mostra un cert dinamisme socioeconòmic al temps que l'Ajuntament ha de prendre acords com el de: *donat l'estat precari de l'Administració Municipal acorda suprimir l'enllumenat el semestre següent més encara quan la major part de les faroles estan deteriorades i no existeix quantitat alguna en el pressupost per atendre aquest servei*²⁰.

¹⁸ Ibídem, p.231.

¹⁹ Cens de Població 1930. INE (<https://www.ine.es/inebaseweb/pdfDispacher.do?td=104252&ext=.pdf>)

²⁰ AAT de 26 de juny de 1900

Sobre la indústria sabem que ja existia l'explotació de les mines de turba situades en El Prat, ja que apareix en l'Ajuntament la sol·licitud del gerent de l'empresa *Turberas de Torreblanca* per construir un pont de ferro giratori per substituir l'existent i així *facilitar l'explotació de les mines*²¹.

La situació econòmica general, tal com hem dit, canviarà quan ens arriben els efectes de la Primera Guerra Mundial que seran beneficiosos per alguns productes però molt negatius per la taronja. En acabar la guerra vindrà una època de millora econòmica general però, a partir de 1927 ja es presentaran els primers indicis de canvi que portaran a la gran *Crisi del 1929*, que començarà als Estats Units i afectarà també tota Europa, produint un augment de conflictivitat social del que és una mostra la vaga general de 1929.

Les persones de Torreblanca vivien, a l'igual que en la majoria de pobles, en habitatges poc salubres, sense serveis higiènics, mal ventilats, sense xarxa d'aigua potable ni de clavegueram, les aigües negres s'abocaven a pous cecs mal impermeabilitzats que originaven filtracions molt nocives per la salut.



José Clarà Piñol. Retrat situat a l'Ajuntament de Castelló que el va declarar fill adoptiu

Aquestes característiques no eren exclusives dels habitatges de Torreblanca, sinó que eren similars a les de les altres poblacions properes i també les trobem en les ciutats, com Castelló. Ho podem afirmar perquè l'inspector provincial de sanitat, el torreblanquí José Clarà, en els primers anys del segle XX, va estudiar les condicions de les aigües de diverses poblacions de Castelló, per proposar les obres de millora de cabal i de potabilitat. El governador civil va manar a les *Juntas Locals de Sanitat* que s'executaren

²¹ AAT de 9 de maig de 1904

les obres proposades²² però, dos anys més tard, el també prestigiós metge Vicente Gea, encara va publicar un article criticant la *Junta Local de Sanitat* de Castelló, per la falta d'aigua a la ciutat²³.

El Metge Clarà va ser designat representant oficial a Castelló del prestigiós doctor Ferran qui va dirigir un ofici a l'Ajuntament de Torreblanca notificant aquesta decisió²⁴. Jaume Ferran i Clua va ser un prestigiós metge i investigador que va descobrir una vacuna per al còlera distinta de la de Pasteur i va treballar en la creació de vacunes contra el tifus, la ràbia i la tuberculosi i Clarà va ser un col·laborador seu en les campanyes de vacunació.

Aquesta falta de condicions sanitàries, junt amb l'habitual convivència en el mateix edifici de persones i animals (cavalleries utilitzades per als treballs agraris i altres animals de corral) ajudaven a la freqüent transmissió de malalties infeccioses com assenyala el president de *l'Associació Castellonenca de Caritat*, Juan Peris, quan diu que *si vivim és de miracle, que en les cases fan causa comuna les persones amb els porcs i els femers*. Suposem que Clarà tindria alguna influència en la decisió de la Corporació de Torreblanca d'aprovar un Reglament d'Higiene Municipal²⁵.

En aquest moment Torreblanca està creixent i es veu en les obres que requereixen alineaments en *carrer obert extramurs de la Vila del carreró de Loreto*²⁶, també al carrer de la Mar o el de Sant Antoni que s'anaven prolongant²⁷ i a l'actual carrer de l'Estació²⁸. Al mateix temps es procedeix a retolar els carrers amb el nom en compliment de la Reial Ordre de 17 de gener sobre retolació de carrers i places i numeració d'edificis²⁹; poc després, el 8 de maig, es farà un pregó donant ordre de que els veïns posen el número de la vivenda.

L'inici del segle XX mostra a Torreblanca una dinàmica positiva en el que fa a l'expansió urbana; ja a finals del segle XIX s'havia procedit a alinear les façanes que donaven al carreró de l'Aljub³⁰, al començar el XX s'acorda

²² Diari *El Clamor* 19/04/1912

²³ Calvo Mas, C., *Castellón hacia la modernidad. Salud, educación i debate científico (1880-1918)*. Tesis Doctoral dirigida per Monlleó Peris, Rosa. p. 176.

²⁴ AAT de 31 d'octubre de 1905

²⁵ AAT 21 de juny de 1909

²⁶ AAT 19 de novembre de 1904

²⁷ AAT 3 de maig i 17 d'octubre de 1908

²⁸ AAT de 12 de febrer de 1910

²⁹ *Ibídem*

³⁰ AAT de 23 d'agost de 1896

obrir el Carrer del Sitjar *per que pugui comunicar-se per la travessera de la part inferior del carrer de la Mar, que serà continuació de la de Tetuan*³¹ (actual Alcalde París). També tracten la millora del Rivet amb l'acord *d'informar sobre la construcció d'un mur de sosteniment o contenció que desvie les aigües pluvials cap el camí de la Torre*. També representants municipals se persones *extramurs del carrer de Sant Antoni per reconèixer els solars on es volen alçar noves edificacions*³² i se marquen els alineaments dels carrers de Sant Jaume i s'obri una travessera en el carrer de Sant Antoni³³.

Quan es procedeix a l'alineament del carrer de Sant Jaume, es creen, al mateix temps unes normes urbanístiques noves que van més enllà de la directriu de guardar la línia de les edificacions immediates; obliguen que les aigües de les noves edificacions es repleguen per mitjà de canalons, que els andamis tinguen baranes de protecció per als obrers i que tots els nous habitatges tinguen un excusat³⁴, cosa tan innovadora que, segurament, seria difícil de comprovar.

El carrer de les Moreres devia d'estar tancat per la part nord ja que en 1920 es proposa comprar el terreny que està *darrere del carrer* i demana que el propietari *venga a l'ajuntament el que siga necessari, amb la finalitat d'obrir la paret que existeix donant eixida cap el carrer del Cenenterí Vell*³⁵.

Ja vam veure en el segle anterior que la il·luminació pública consistia en faroles de petroli que havien que encendre's i apagar-se manualment per una persona pagada per l'Ajuntament, aquest tipus de servei es prorroga al principi del segle XX com demostra l'acord de 29 de juliol de 1901 que aprova abonar als serenos la quantitat de 5 cèntims diaris, que s'afegien al seu sou, per assumir aquestes funcions³⁶.

Pareix ser que la llum elèctrica en els carrers del poble es posarà a partir del 23 de febrer de 1907 quan s'acorda amb la *Sociedad Electricista* (supose que és la *Sociedad Hidroelèctrica de Villahermosa* que apareixerà posteriorment) el contracte per atendre l'enllumenat públic, acord que se

³¹ AAT de 19 d'octubre de 1901

³² ROCA TRAVER, F., p. 52

³³ *Ibídem* p. 85

³⁴ *Ibídem*,, P.78

³⁵ AAT de 21 de desembre de 1919

³⁶ *Ibídem*, p. 36

trasllada al Govern Civil³⁷. Dos anys després ja arribaria l'electricitat a Torrenostre instal·lant cinc llums³⁸ i en 1910 es pren l'acord d'*augmentar l'enllumenat públic del caseriu de Torrenostre amb dues làmpades de més de de deu bugies cadascuna*³⁹. No estarien massa contents del servici ja que en 1913 se li farà un requeriment a la companyia subministradora de l'electricitat perquè *l'enllumenat públic no reuneix les condicions del contracte* i se li exigeix que les complisca.

La problemàtica es solucionaria ja que no apareix cap problema fins 1915, amb la crisi causada per la contesa bèl·lica europea que motivarà freqüents impagaments pel que la *Sociedad de la luz elèctrica*, en data de 18 de març, dirigeix a la Corporació una carta amenaçant de tallar la llum a no ser que se li pague, almenys, la meitat de tot el que se li deu abans del 27; el tall se produirà a partir de l'1 de març. L'Ajuntament considera la carta *irrespectuosa i irreflexiva, faltant totalment a la forma atenta a que té dret a ser tractada la Corporació ... afegint-li que actualment és impossible satisfer la quantitat que se reclama per falta de fons; i que respecte a suprimir la llum pública que obre tal com considere convenient sense perjudici de que l'Ajuntament defense els seus drets i adopte la determinació que li convinga*⁴⁰.

La situació se repetirà en juny, quan la companyia reclame que se li pague, durant el més, almenys 800 pessetes del deute o procedirà a tallar el fluid elèctric; l'Ajuntament seguirà en la mateixa postura i censurarà *la poca atenció del Sr. Grego*, remitent de la carta, i acorda que se li pague *la quantitat que bonament se puga*⁴¹. No sabem la quantitat que va pagar l'Ajuntament, però no degué satisfer l'empresa perquè, en desembre, no va tallar la electricitat però sí que va reduir les hores d'il·luminació ja que desconnectava l'enllumenat totes les nits entre les 11 i la 1, cosa que va originar la protesta de l'Alcaldia⁴².

La tensa relació entre l'Ajuntament i la *Sociedad Hidroelèctrica de Villahermosa*, conclourà amb la previsible suspensió del servei per falta de pagament i la consegüent reclamació del deute per via judicial. L'Ajuntament li fa saber la seua protesta i l'avis que *sabrà defendre el seus drets per tots el mitjans legals* i, per demostrar-lo, passa a l'atac

³⁷ ROCA TRAVER, F. 2001, p.51

³⁸ Ibídem p. 54

³⁹ AAT 23 de febrer de 1907 i 22 de gener de 1910

⁴⁰ AAT de 20 de febrer de 1915

⁴¹ AAT de 5 de juny de 1915

⁴² ROCA TRAVER, F, 2001, P. 71

demanant una liquidació expressiva per anys de les quantitats satisfetes perquè les que ha facilitat fa algun temps no coincideixen amb els llibres de comptabilitat d'aquest Municipi⁴³.

No sé quines serien les negociacions, però la llum es va tallar perquè veïns de Torrenostora es queixen de la situació i demanen que es pose un farol que *servisca per indicar a les llanxes pescadores el lloc on estan, servint-los de far ja que, des de que no se subministra fluid elèctric es troben les embarcacions desorientades per les nits exposant-se a perill. S'aprova la col·locació d'una llum de petroli.*

De tota manera ignore els passos que es van donar i les negociacions que es van fer per solucionar el problema, però algun acord prendrien ja que a primer d'octubre la mateixa companyia presenta un nou projecte per al servei de llum a Torreblanca⁴⁴, no pareix massa possible que això es done sense, almenys, pactar una solució. Segons el contracte, l'empresa subministrarà a l'Ajuntament l'energia suficient per il·luminar 72 làmpades incandescents de filament metàl·lic de 10 bugies cadascuna destinades al servei públic; cobrant 158,40 pessetes cada mes, i pareix que l'empresa segueix estant en guàrdia a efectes del pagament pel que estableix que dos mesos de demora en el pagament li dona dret a suspendre el servei⁴⁵.

Torrenostora

En parlar d'economia hem de ressaltar la significació de Torrenostora, el nostre barri marítim, on hi havia també una activitat important derivada de la pesca, que donaria un volum de captures d'uns 100.000 quilos de peix divers⁴⁶. Allí hi habitava una important part de la població de Torreblanca. Si fora del casc urbà del poble habitaven unes 800 , persones⁴⁷, pense que unes poques tindrien el seu domicili en masos i cases de camp que hi havien disseminades pel terme, però que una part important d'eixes 800 persones tindrien la casa al nucli de Torrenostora. Roca Traver⁴⁸ exposa una sèrie de dades sobre la població de Torrenostora, sense informar-ne de la procedència però que presentaré perquè es

⁴³ AAT de 29 de gener de 1917

⁴⁴ ROCA TRAVER, F. 2001, P.76

⁴⁵ AAT de 12 de gener de 1918

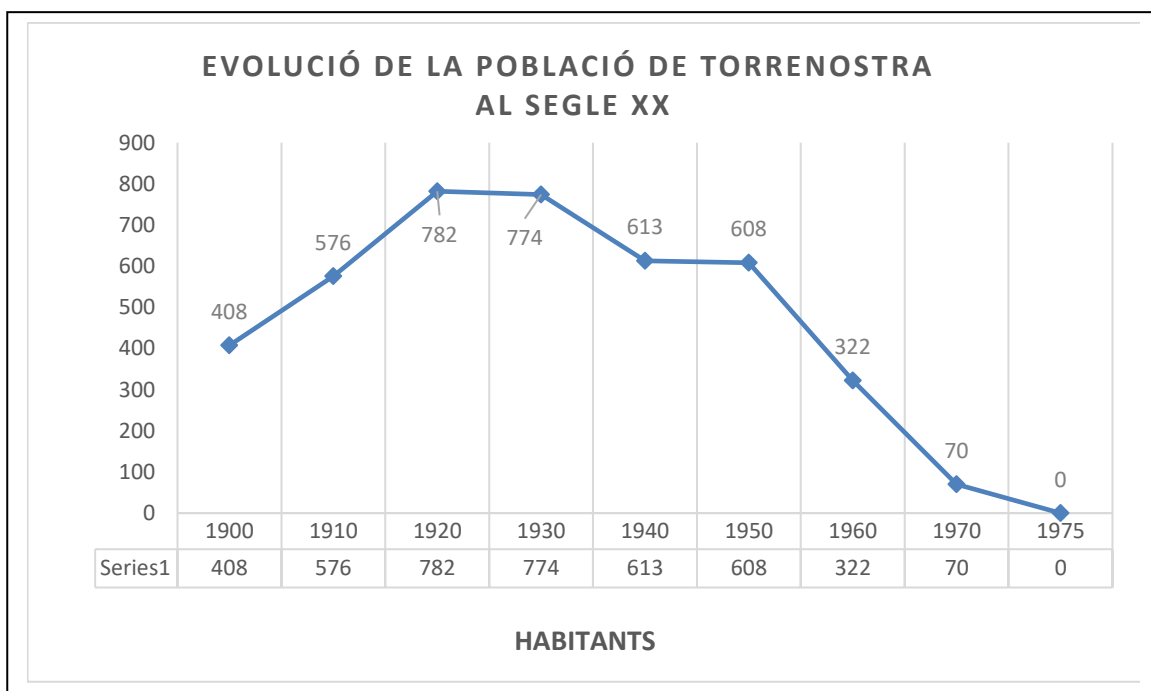
⁴⁶ BELLIDO Y RUBERT, M. *Anuario Guia de la Provincia de Castellón*, 1929

⁴⁷ *Ibídem*

⁴⁸ ROCA TRAVER, F. Article "Torreblanca en el recuerdo, (1891-1936)"

corresponen aproximadament amb alguna de les quantitats que he pogut contrastar. habitants

Em la gràfica on he reproduït les xifres posades pel Doctor Roca Traver, es veu l'augment de població que es produeix a partir del primer any del segle XX fins arribar al màxim de 782 habitants, de 1920, moment en què començà a disminuir la població, molt acusadament, a partir de 1950 fins arribar a quedar totalment despoblada en 1975.



En aquest poblat mariner, a més de l'activitat pesquera, també hi va haver un important moviment de tràfic de mercaderies, ja que durant la temporada de la taronja es carregava un vaixell setmanal⁴⁹.

Recordem que la creació d'una zona de càrrega de bucs a Torrenostra va ser iniciativa de José Simó Boix, segurament el més gran impulsor de l'activitat econòmica de Torrenostra, qui en 1896, va sol·licitar l'habilitació a aquesta platja d'un lloc d'embarcament de fruits, petició que seria atesa i que es faria efectiva. Els productes agrícoles arribaven a Torrenostra i, en xicotetes embarcacions, eren traslladats als vaixells que es mantenien fondejats tant prop de la platja com el fons marí permetia.

Demuestra l'activitat comercial de Torrenostra l'acord que pren el ple de l'ajuntament de Torreblanca per habilitar un lloc públic necessari per les persones que hi viuen i per al comerç del peix:

⁴⁹ BELLIDO Y RUBERT, M. *Anuario Guia de la Provincia de Castellón*, 1929 p. 436.

La comissió de Policia urbana va proposar a la Corporació la necessitat de construir una plaça pública en el llogaret de Torrenostra, en el punt comprés entre la caseta de José Simó Guzmán, part posterior o esquena, fins les façanes de les cases de Lorenzo Barrachina Mars i Francisco Blasco Ferrer i també les de Gabriel Ferrer Arenós i Jaime Simó Boix, amb una extensió de quinze metres de longitud per vint de latitud, per reclamar-lo així les necessitats de la Platja, degut a que el moviment de població en dita Platja és extraordinari i el carrer únic que existeix al dit llogaret de Torrenostra no és suficient a omplir les necessitats dels veïns de la mateixa i arriars que concorren al comerç o indústria del peix i és precís per tant habilitar un nou lloc on puguen verificar-se independentment del carrer les operacions que porte amb ell la indústria del peix, amb el que s'evitaran desgràcies personals que amb freqüència solen lamentar-se.⁵⁰

Malgrat que se va aprovar per unanimitat aquesta proposta no he pogut trobar vestigis d'aquesta plaça.

L'Ajuntament no només vetlla per crear unes mínimes condicions per al comerç de Torrenostra sinó que també es preocupa per les condicions higièniques d'aquest barri en el que per ser un lloc de poca gent s'havien pres llicències no massa higièniques i la *Comissió de Policia Urbana i Rural* va vore amb disgust que davant les cases i a molt poca distància d'elles s'hagen situat galliners, femers i pous amb matèries en putrefacció en perjudici de la salut pública i com tot això està prohibit per distintes disposicions de sanitat i ordenances municipals demana a la Corporació municipal acorde el necessari perquè aquests focus infecciosos desapareguen⁵¹. Aquestes costums eren incompatibles amb un creixent comerç derivat de la pesca i l'activitat pública que comporta i l'Ajuntament accepta per unanimitat la seua prohibició i donarà un



Torrenostra des de la Torre de Guaita amb les barques varades sobre el codolar

termini de vuit dies per retirar tot allò que directament o indirecta puga afectar a la salut pública i posar-lo en coneixement del Comandant de Marina perquè li preste conformitat en la part que li corresponga.

Torrenostra, com ja es va explicar es desenvolupa a partir de l'adquisició, en 1893, de la torre de guaita que dona nom al barri, per José Simó Boix i a partir d'eixe moment augmentarà progressivament la seua població al ritme que augmenta l'activitat comercial al voltant de la pesca, les cases s'anirien construïnt per iniciativa dels propietaris i és ara, al començament del segle XX, quan l'ajuntament crea una comissió de Foment de Torrenostra per informar les peticions de nous edificis i dictar les normes sobre edificacions i alineacions precises⁵²; també es veu necessari donar nom a l'únic carrer que hi existeix, aprovant la denominació de carrer de Sant Joan⁵³. Aquestes normes serviran per ordenar mínimament les edificacions que es van construïnt al barri mariner i s'arriba a denegar llicències a *Francisco Chaler Roca i Vicente Ràfels Anglés perquè eixes cases tancarien l'accés a la platja i, en cas de temporal les aigües no tindrien eixida ... a més, el carrer és de domini públic, constituint una servitud des de fa més de 25 anys*⁵⁴.

Torrenostra segueix tenint molta presència en les actes municipals també en el que respecta a les comunicacions; acorda arreglar la carretera que la uneix a Torreblanca juntament amb el camí de l'estació *matxucant pedra i procedint després a la seua*



Possible ubicació de la primera escola de Torrenostra
Foto Arxiu Municipal de Torreblanca

⁵² AAT 1 de maig de 1908

⁵³ AAT 27 de juny de 1904

⁵⁴ ROCA GTRAVER, F. 2001, p.64

*refinació*⁵⁵. Anys després, en 1918, se decidirà construir un nou camí veïnal de Torreblanca a Torrenostra, que serà publicat al butlletí Ofici nº 97, de 16 d'agost.⁵⁶

Per primera vegada se demana la creació d'una escola a Torrenostra, l'11 d'agost de 1913, petició que es renovarà en 1915. En aquesta ocasió es justifica la necessitat perquè a aquest barri hi ha *més de 100 xiquets d'ambdós sexes sense cap instrucció de cap gènere* i afirma per motivar-lo que *l'escola està dins de l'arreglament escolar*. Per ubicar-la es proposa la casa que té a Torrenostra, Mateo Gil Pauner, que la ofereix *durant 10 anys prorrogables de 10 en 10 sempre de manera gratuïta amb l'única condició que el municipi atenga al seu compte la conservació de l'edifici* que estava situat en l'actual Sant Joan, 122⁵⁷. Es fa constar la preferència de que siga un mestre i no una mestra qui es destine a regentar aquesta escola *per exigir-lo així les condicions dels habitants d'aquell caseriu, sense explicar-ne el perquè d'aquesta preferència*. La Reial Ordre de 18 de desembre de 1916 concedeix a l'Ajuntament la creació d'una escola mixta, dirigida per mestre en el caseriu de Torrenostra. L'Ajuntament aprova que, amb urgència, abans de 30 dies, es procedisca a adquirir tot el material necessari⁵⁸ i en març ja es produeixen pagaments del material de construcció pertinent⁵⁹.



⁵⁵ AAT 30 de setembre de 1902

⁵⁶ AAT de 28 d'agost de 1913

⁵⁷ AAT 29 de maig de 1915

⁵⁸ AAT de 8 de gener de 1916

⁵⁹ AAT de 4 de març de 1916