



PLA DE CONTINGÈNCIA

CURS 2021-22



DIRECCIÓ: JUAN JOSÉ RODRÍGUEZ FRANCO
CORDINACIÓ COVID: EDUARDO BURGUETE GÓMEZ
CEIP TEODORO LLORENTE. VALÈNCIA. 46012367

1.- INTRODUCCIÓ

El Pla de Contingència i continuïtat en el treball durant la Covid-19 (Pla de Contingència), és l'instrument de gestió de treball que utilitzarà la persona responsable màxima de cada centre de treball per a planificar i adoptar les mesures necessàries per a eliminar o minimitzar en tot el possible la potencial exposició al SARS-CoV-2.

Paral·lelament, el Pla de Contingència documentat ha d'actuar com a eina per a assegurar que el funcionament de l'activitat preventiva de l'organització siga adequat i que evolucione cap a la millora de les condicions de treball i la reducció de les conseqüències dels riscos de tota la comunitat educativa, mitjançant un compromís de l'organització basat en els principis generals de l'activitat preventiva.

Aquest document ha de ser un document pràctic, preventiu, predictiu i reactiu, amb l'exposició clara i real de les mesures i compromisos que assumeix el centre de treball, per a evitar el risc de contagi a les persones.

Objectius:

1. Crear entorns escolars saludables i segurs a través de mesures de prevenció, higiene i promoció de la salut adaptades a cada etapa educativa.
2. Possibilitar la detecció precoç de casos i gestió adequada dels mateixos a través de protocols d'actuació clars i de coordinació dels agents implicats.

Donada la situació actual de l'epidèmia i la seua evolució des del seu inici; l'important impacte del tancament dels centres educatius i la necessitat des del punt de vista de salut pública de continuar amb algunes mesures de prevenció i control de COVID-19; i la necessitat de conviure amb la incertesa de com evolucionarà la pandèmia, és necessari el disseny d'una estratègia consensuada que permeta al sistema educatiu estar preparat per a actuar.

El començament del curs 2021-2022 s'ha fet a partir d'una planificació profunda i rigorosa que ha buscat tant establir les mesures necessàries per prevenir i controlar la pandèmia, com acomplir els objectius educatius i de sociabilitat, que afavoreixen el desenvolupament òptim de la infància i adolescència. Referit a aquest segon aspecte, es busca pal·liar la bretxa educativa generada, prevenir el fracàs escolar, l'abandonament educatiu primerenc i garantir l'equitat, l'èxit escolar i la inclusió de tot l'alumnat.

Per oferir un entorn escolar segur a l'alumnat i personal dels centres educatius, s'han d'establir una sèrie de mesures de prevenció i higiene i arbitrar mesures d'especial protecció per a aquells col·lectius de major vulnerabilitat per COVID-19, amb la finalitat que es puguin desenvolupar les activitats pròpies del sistema educatiu i minimitzar al màxim el risc. Per a l'adopció d'aquestes mesures es tindran en compte, principalment, les característiques de la població infantil i s'adaptaran en funció de l'edat.

Les mesures ací contemplades tenen intenció de ser sostenibles i poder mantenir-se durant tot el temps que siga necessari per a la prevenció i control de COVID-19.

A la web <https://portal.edu.gva.es/aulasegura/>, hi ha informació molt útil i accessible per tal de resoldre dubtes.

EL TELÈFON QUE HA DISPOSAT CONSELLERIA PER A DUBTES SOBRE LA PREVENCIÓ I CONTROL DE LA COVID-19 ÉS 900 300 555.

2.- ACCIONS REFERIDES A L'EDIFICI

2.1. INSTRUCCIONS I CARTELLERIA

- **Es disposa de cartells informatius** on es diu que no es permet l'entrada a tot aquell que presente símptomes compatibles amb SARS-CoV-2.
- **Es disposa de cartells informatius en tot el centre**, especialment en les zones d'accés/eixida i zones comuns **sobre higiene de mans, etiqueta respiratòria i distància de seguretat**.
- **Es faciliten les instruccions per a què tot el personal que accedisca al centre** (personal treballador, personal concurrent, alumnat, usuaris...) **accedisca amb la protecció respiratòria adequada**.
- Es faciliten les instruccions per a què **tot el personal que accedisca al centre realitzi una adequada higiene de mans**.
- Es faciliten les instruccions precises per a què **totes les portes d'accés i les interiors estiguen obertes** a fi d'evitar contacte amb superfícies, sempre que siga possible.

2.2. ACCÉS

- **Solament** accediran al centre, a part del personal docent i alumnat, **persones** les quals es comprova que tinguen **citació**, data i hora, i **de forma individualitzada**, sempre intentant afavorir l'intercanvi d'informació família-escola, excepte en cas que es tracte d'un menor acompanyat o persona amb diversitat funcional. Romandrà al centre el temps imprescindible per realitzar les gestions.
- S'estableixen **2 portes** amb **2 accessos** diferenciats:
 - Porta 1: PORTA PRINCIPAL. Carrer Juan Llorens 59.
 - Porta 2: PORTA MENJADOR. Carrer Erudito Orellana 17.

2.3. DISPOSICIÓ DE MATERIAL HIGIÈNIC I DE PROTECCIÓ

- Es disposa de **papereres amb tapa** per tirar paper d'un sol ús en la zona d'entrada/eixida.
- Es col·loquen **dispensadors de solució hidroalcohòlica** en les zones d'accés i eixida del centre, en les entrades de les aules o en punts estratègics per tal de garantir la correcta higiene de mans.
- **Es facilitaran mascaretes reutilitzables per al personal del centre i mascaretes higièniques per l'alumnat** que no dispose d'elles fins esgotar les existències de les què ens dota la Conselleria d'Educació a través dels seus enviaments. Recomanem que es porten de casa per tal de no trobar-nos en la situació de no tindre existències.
- Es posen a les taules de les aules mampares de metraquilat per tal d'assegurar la protecció tant de les persones que entren a eixos espais com dels grups bambolla (a més de la distància de seguretat).

3. ACCIONS REFERIDES A LA DEAMBULACIÓ I DISTRIBUCIÓ D'ESP AIS AL COL·LEGI.

3.1. ORGANITZACIÓ GENERAL

- **S'organitza i es senyalitza la circulació de persones** i es modifica, quan siga necessari, amb l'objectiu de mantenir la distància de seguretat.
- Es procuraran els mínims desplaçaments possibles.
- Es prenen mesures per a minimitzar el contacte entre les persones procurant mantenir la **distància d'1,2 metres**.
- **Totes les aules del centre s'organitzaran com a grups de convivència estable.**
- **Es garantirà la distància de seguretat fora de les aules bambolla**, és a dir, despatxos, sala de mestres, zones de treball.
- **Es dotarà d'un espai al centre per a possibles casos** de personal amb símptomes. **Aula de Confinament.**
- **En cas de tenir casos** amb símptomes, **s'establirà un llistat i registre dels espais utilitzats durant 15 dies** i els possibles grups que han estat en contacte amb el cas assenyalat.

3.2. ZONES COMUNS

- Es disposa de **cartelleria** a les zones comuns referent a **mesures de distanciament i higiene.**
- Es disposa de **cartelleria** per a recordar **l'aforament màxim** i prioritat d'ús. S'assenyalarà en terra la distància d'espera.
- Es col·loquen **dispensadors de solució hidroalcohòlica** en les **zones comuns**, despatxos... per garantir la correcta higiene de mans.
- Les **portes** de les zones comuns romandran **obertes**, en la mesura de lo possible.
- **S'estableix el flux de circulació** en els corredors i les zones comuns. En cas d'impossibilitat s'informa al personal i l'alumnat la prioritat de pas.

- **Es senyalitza en terra la distància de seguretat** a la que ha de romandre el personal.
- **PATI:** Es diferencien els patis en zones, que faran torns setmanals i rotatius. 8 zones diferenciades i tres torns de pati. ANNEX 3.

3.3. BANYS

- **Es garanteix** la disponibilitat de **paper** d'un sol ús, **sabó** de mans i **gel hidroalcohòlic**.
- Es **redueix l'aforament** a 2 persones (1 en cabina i l'altra en la zona de banys). Banys d'ús individual, mantenint a l'exterior la distància de seguretat.
- Cada grup té assignat un urinari/aixeta per al seu ús. (Majoritàriament i en funció de les possibilitats del centre).
- **S'incrementen les tasques de neteja i la seua desinfecció**, inclòs en l'apartat de les tasques de l'empresa de neteja.

3.4. NETEJA

- S'estableix un procediment de treball específic per a la realització de la neteja en la qual s'indiquen les zones, llocs, elements superficials a incidir, la freqüència de neteja de cadascun d'ells i els responsables de la comprovació d'aquestes mesures. Està inclosa una política de neteja i desinfecció per a quan existeix evidència d'un cas o contacte. **Es sol·licita a l'Ajuntament la intensificació sobre les tasques habituals** de neteja de taules, cadires, estants... i es contemplen 6 hores diàries addicionals respecte al curs passat.
- Es retiraran diàriament les bosses de fem de les papereres per a la seua gestió adequada.

4. ACCIONS REFERIDES A LA COMUNITAT ESCOLAR.

Les principals mesures de prevenció personal que s'han de prendre davant de COVID-19 i altres infeccions respiratòries són les següents:

- **Higiene de mans de forma freqüent i meticulosa**, durant almenys 40 segons amb aigua i sabó, i si no és possible es pot utilitzar durant 20 segons gel hidroalcohòlic. S'ha de tenir en compte que quan les mans tenen brutícia visible el gel hidroalcohòlic no és suficient, i cal fer servir aigua i sabó.
- **Evitar tocar-se el nas, els ulls i la boca**, ja que les mans faciliten la transmissió.
- **Al tossir o esternudar, cobrir la boca i el nas** amb el colze flexionat.
- **Utilitzar mocadors d'un sol ús** per tal d'eliminar secrecions respiratòries i llençar-los després del seu ús a una paperera amb bossa i si pot ser amb tapa i pedal.
- **Utilitzar mascareta**. La mascareta indicada per a població sana serà la de tipus higiènic i sempre que siga possible reutilitzable. Per a l'etapa d'educació infantil no serà obligatoria. Per a la resta, sí.
- **L'alumnat de primària haurà de portar una bosseta transparent amb el seu nom per tal de ficar la mascareta una vegada estiga dins de l'aula, que es canviarà setmanalment.**

4.1. PERSONAL DOCENT

- **Es faciliten instruccions sobre les mesures higièniques** i de distanciament del centre.
- **Es remet** informació al respecte d'aquest document per a què tinguin coneixement del **pla** adoptat pel centre respecte a la situació actual.
- **Es faciliten** i s'usen els mitjans de protecció individual (**mascaretes**).
- **Es respectarà la distància de seguretat** d'1,5 metres. (Obligatòria en especialistes i opcional en grups bambolla)

- En cas de tindre algun símptoma compatible amb la COVID-19, s'informarà a l'equip directiu i no s'acudirà o romandrà al centre. Es contactarà amb el telèfon d'atenció a la COVID-19 (900 300 555) i amb el centre de salut que li pertoque.
- Els treballadors i treballadores vulnerables per a covid-19 podran tornar al treball sempre que la seua condició clínica estiga controlada i ho permeta.

4.2. PERSONAL NO DOCENT

- **S'informa de totes les mesures aplicades pel Centre** en referència al Pla de Contingència.
- **Es facilita tot el procediment a seguir** per a desenvolupar adequadament la seua tasca.
- **S'informa sobre l'ús de mitjans de protecció individual.**
- **Es col·loquen mampares amb espai per a fer l'intercanvi de documentació**, garantint el distanciament entre les persones externes a l'edifici i el personal.
- **Es faciliten mascaretes** per a la protecció.
- **Es desinfecta la paqueteria que es rep** abans de traslladar-la a l'espai corresponent.
- En cas de tindre algun símptoma compatible amb la COVID-19, s'informarà a l'equip directiu i no s'acudirà o romandrà al centre. Es contactarà amb el telèfon d'atenció a la COVID-19 (900 300 555) i amb el centre de salut que li pertanga.
- Els treballadors i treballadores vulnerables per a covid-19 podran tornar al treball sempre que la seua condició clínica estiga controlada i ho permeta.

4.3. ALUMNAT

- **El tutors i les tutores faciliten instruccions sobre les mesures higièniques** i de distanciament del centre.
- **Es remet a les famílies** informació al respecte d'aquest document per a què tinguen coneixement del **pla** adoptat pel centre respecte a la situació actual.

- **Es faciliten** i s'usen els mitjans de protecció individual (**mascaretes**), sempre que l'alumnat les necessite per trencament o falta d'elles.
- **Es respectarà la distància de seguretat** d'1,5 metres. (Obligatòria en especialistas i opcional en grups bambolla)
- En cas de tindre algun símptoma compatible amb la COVID-19, s'informarà a l'equip directiu i no s'acudirà o romandrà al centre. Es contactarà amb el telèfon d'atenció a la COVID-19 (900 300 555) i amb el centre de salut que li pertoque.
- **L'alumnat de primària haurà de portar una bosseta transparent amb el seu nom per tal de ficar la mascareta una vegada estiga dins de l'aula, que es canviarà setmanalment.**

4.4. ORGANITZACIÓ GENERAL DELS GRUPS A L'AULA

- **Totes les aules del centre, seran grups bambolla**, per tant no cal respectar la distància de seguretat entre l'alumnat i el tutor/a del seu grup, i poden socialitzar-se entre ells.
- **El material de l'aula serà compartit sols entre els membres del grup bambolla.** En cas d'utilitzar material extern a l'aula, serà el tutor l'encarregat de fer-se càrrec adoptant les mesures higièniques necessàries. Dins de l'aula es netejarà també el material compartit.
- **Qualsevol membre extern al grup bombolla**, quan entre a la classe, **haurà de portar mascareta i respectar la distància d'1,5 metres obligatòria.**
- **A l'entrada de l'aula hi haurà solució hidroalcohòlica** i paper d'un sol ús. **Serà obligatori el seu ús cada vegada que s'entre a l'aula per part del personal i alumnat del centre.**
- **Les classes s'han de ventilar** cada hora obrint les finestres, durant 10 minuts.
- **Les portes de les aules romandran sempre obertes**, en la mesura del possible.
- **Es prioritzarà la utilització d'espais a l'aire lliure**, sempre que no es coincidisca amb altres grups del centre.

4.5. UTILITZACIÓ DELS BANYS PER PART DE L'ALUMNAT

- **Per anar als serveis, sempre s'ha de comptar amb autorització del mestre/a a càrrec de la classe.** En cap cas podrà autoritzar-se més d'una persona cada vegada.
- **Si el bany estigués ocupat** per una alumna o alumne d'una altra aula, **caldrà esperar fora**, deixant espai suficient a la porta. Si a l'anar al servei, un alumne o alumna veu que hi ha una persona fora esperant, tornarà a la seua aula i ho intentarà passats uns minuts.
- Abans i després d'usar el lavabo, caldrà rentar-se les mans amb aigua i sabó. Al tornar a l'aula la tutora o tutor li proporcionarà gel hidroalcohòlic.
- Queda terminantment prohibit beure directament de l'aixeta.
- S'han organitzat els banys i les piques per tal que siguin utilitzades només per l'alumnat de cada grup bambolla.

5. ORGANITZACIÓ DE LA JORNADA ESCOLAR

5.1. ORGANITZACIÓ DE GRUPS

- Comptarem amb 18 grups de convivència estable o “grups bambolla”
- Els especialistes respectaran les mesures higièniques i de distanciament. Totes les aules tenen marcada a terra la distància de seguretat a guardar. (Exemple a annex 4).
- Aquesta distribució podrà ser modificada de forma proporcional en totes o cadascuna de les àrees segons les necessitats del centre i l'evolució de la situació al centre.

5.2. ORGANITZACIÓ D'ENTRADES, EIXIDES I PATIS

- **Es mantindrà l'horari general dels alumnes, de 9 a 13 (setembre i juny) i de 9 a 17h (octubre a maig), amb els necessaris ajusts derivats de l'organització de les entrades, eixides, esplai (variabilitat de 15').**

El pla de contingència proposa l'entrada inicial esglaonada de tot l'alumnat per nivells i dies, tal i com es mostra a l'annexe 1. (Durant la primera setmana)

- S'establiran torns a les entrades, a les eixides i als patis per tal d'intentar evitar l'aglomeració de famílies i alumnat a la porta (ANNEX 2)

5.2.1. ENTRADES

- L'agrupament dels grups de 3 anys es farà als banquetes del hall de la porta principal. Els grups de 4 i 5 anys d'Infantil faran l'agrupament al pati, i els grups de primària accediran directament a les aules.
- Tot el personal del centre que no tinga un grup bambolla, ajudarà en lla supervisió de les entrades i eixides. Les **famílies NO PODRAN ACCEDIR AL CENTRE.**

- Als desplaçaments d'entrada i eixida, cada alumne i alumna guardarà el 1,5 metres com a mínim de distància entre companys i companyes, (aquest extrem no serà necessari en cas de ser del mateix grup) i usarà mascareta (obligatòria a primària durant tota la jornada i opcional a infantil en aquest moment).
- L'alumnat pujarà a les aules per la porta habilitada a tal efecte (la porta principal o porta del menjador) en funció d'aquest pla (Veure annex).
- Tutors i tutores procediran a la supervisió de la rentada de mans dels alumnes amb gel hidroalcohòlic o aigua i sabó 5 vegades al dia.
- En l'alumnat a partir de 6 anys, serà obligatòria la mascareta. També quan isquen a les zones comuns.
- Els dies de pluja l'entrada al centre d'Infantil serà directa, no caldrà formar filera i els alumnes passaran directament a les classes respectant les mesures de protecció habituals. Amb tres anys es continuarà com sempre. El inici de les classes de las especialitats es retrasarà un poc per tal d'ajudar en aquest procés. Es valorarà (si es pot mantindre la distancia de seguretat) fer grups separats i fer el desplaçament de forma grupal.

5.2.2. EIXIDES. (ANNEX 1)

- La sortida s'organitzarà i realitzarà entre 5 i 15 minuts abans de l'horari oficial.
- Les famílies esperaran l'alumnat fora del recinte guardant les mesures sanitàries i replegant a l'alumnat a l'hora i en la porta indicades. És molt important la puntualitat per tal d'evitar que els espais es col·lapsen.

5.2.3. PATIS (ANNEX 2)

- Els patis es realitzaran en 3 torns al setembre i amb una zona específica rotativa per a cadagrup, a més entre grups cal respectar sempre un distanciament de més d' 1,2 metres.
- Els alumnes estaran acompanyats pel/la seu/seua tutor/a.

- Durant els patis, sols estarà permès utilitzar material propi de la classe. Per això es destinarà un material per aula per al temps d'esplai.
- El temps d'esplai serà de 30 minuts en Educació Infantil i de 20 +10 minuts en Educació Primària. En aquest 10 minuts, s'inclourà l'esmorzar que es farà a l'aula.

Aquesta distribució s'ha fet necessaria per tal d'assegurar la distribució d'espais i distanciament. Es podrà valorar la utilització d'espais a l'aire lliure fora del centre, sempre que es mantinga la distància de seguretat amb la resta de grups si es veiera viable.

6. ORGANITZACIÓ DE LA DOCÈNCIA

S'han organitzat 2 horaris diferenciats per a cada etapa educativa:

- **El professorat especialista entrarà a fer les sessions** que corresponguen a cadascun dels grups. Haurà **d'utilitzar mascareta** i seguir totes les **mesures higièniques**, com la distància de seguretat i la pantalla de protecció a la taula.
- Sempre que hi haja un espai exterior lliure (que no coincidisca amb l'hora d'esplai o sessió d'educació física) es podrà utilitzar.
- **El tutor/a no sempre haurà de romandre en la sessió de l'especialista**, perquè serà l'única persona que podrà interactuar amb l'alumnat. L'especialista es cenyirà a impartir **l'especialitat** des de la **distància de seguretat**, sense cap tipus d'interacció.
- **Es reduirà al mínim els desplaçaments dels grups escolars pel centre.**

7. MENJADOR ESCOLAR

- S'establiran **2 torns de menjador**.
- Cada torn estarà compost per grups bombolla, els quals estaran entre ells a una distància d'1,5 metres.
- Es durà a terme una correcta rentada de mans amb aigua i sabó a l'entrada i eixida del menjador, a més els monitors i l'alumnat disposaran de gel hidroalcohòlic al menjador.
- El personal de menjador, que obligatòriament portarà la mascareta durant tot el període de treball al centre, recordarà i reforçarà el missatge de no compartir aliments, utensilis ni begudes.
- **Mentre un torn està al menjador, els altres estaran al pati exterior** dividit als seus espais per tal que sols interactuen amb el seu grup bombolla i es respecte la distància d'1,5 metres entre els grups.
- Es marcaran i senyalitzaran **circuits d'entrada i eixida**. Serà obligatori portar mascareta en els circuits d'entrada i eixida del menjador.
- Es seguiran les normes generals de neteja i ventilació del centre (abans i després de cada torn).
- **L'alumnat usuari del primer torn de menjador romandrà a les aules fins que les monitores i monitors encarregades passen a recollir-los. La resta baixaran** amb els seus **tutors/es** per les portes establertes i seran recollits pels seus monitors de referència al pati al lloc assignat.
- Amb l'objecte de tindre el màxim espai disponible, **els alumnes deixaran totes les seues pertinences a l'aula**, passant a recollir-les quan finalitze el servei.
- **A les activitats programades per les monitores en l'atenció als alumnes caldrà acomplir les normes de protecció personal** recomanades: distància, mascareta, higiene de mans ...
- La **recollida dels alumnes s'establirà en funció del nombre final d'usuaris**, els torns que s'estableixen i les monitores amb què es compte, i quedarà reflectida en la PGA del curs 2021-2022. Dins aquesta organització s'establiran els accessos.
- L'alumnat de INF 3 menjarà a la seua classe per tal d'assegurar el compliment de la distància, els altres grups al menjador i al saló d'actes.

8. ACTIVITATS EXTRAESCOLARS

- Les instruccions d'organització i funcionament del curs 2020-21 deixen la porta oberta al fet d'oferir les esmentades activitats fora del centre amb sinèrgies amb institucions externes i de voluntariat.

A data del plan, nomès s'oferirà l'opció d'escola matinera per tal d'assegurar la seguretat. Aquesta situació podria canviar en funció de la situació de la pandèmia.

No assistiran al centre aquells estudiants, docents i altres professionals que tinguen símptomes compatibles amb COVID-19, així com aquells que es troben en aïllament per diagnòstic de COVID-19, o en període de quarantena domiciliària per haver tingut contacte estret amb alguna persona amb símptomes o diagnosticada d'COVID-19.

El centre no prendrà l'alumnat la temperatura a l'entrada del centre, però si durant el transcurs de la jornada escolar detecta algun tipus de símptoma compatible, immediatament se la prendrà i l'aïllarà. Preguem a la responsabilitat de les famílies pel benestar de la Comunitat Educativa. A tal efecte, les famílies hauran signat la declaració responsable facilitada per l'Administració pública, per a garantir el seu compromís amb l'acompliment de les normes de salut i higiene per a l'alumnat.

9. PERSONES DE LA COMUNITAT ESCOLAR AMB SIMPTOMES

9.1. ALUMNAT.

Si algun alumne presenta un quadre clínic compatible amb la malaltia :

- **Se l'acompanyarà a l'aula de confinament** habilitada i s'avisarà els seus tutors legals i a l'equip directiu. Si a l'aula hi ha dos mestres, serà el professorat especialista o de reforç, l'encarregat d'aquesta feina. Si només està a l'aula la tutora o tutor, s'avisarà a l'equip directiu.
- Si no porta mascareta, se li'n proporcionarà una, tant a l'alumne com a la persona encarregada de la seua vigilància.
- Mentre dure l'aïllament l'alumne haurà d'estar vigilat per una persona designada per l'equip directiu. Aquesta persona serà el mestre que detecte el cas, sempre que siga possible.
- Mentre l'alumne estiga aïllat s'observarà que no toque res.
- Es netejarà el seu pupitre i efectes personals de l'aula.
- Es contactarà amb el centre de salut (centre de salut Guillen de Castro 96 341 98 04) o amb el Servei de Prevenció de Riscos Laborals (900 353 066).
- Quan abandone el centre, es desinfectarà i ventilarà l'aula on haja estat l'alumne.
- Es procedirà segons les indicacions de les autoritats sanitàries.

9.2. PERSONAL DOCENT I NO DOCENT AMB SIMPTOMES

Si qualsevol membre del personal de centre presenta un quadre clínic compatible amb la malaltia:

- Romandrà aïllat a l'aula habilitada a l'efecte i tindrà posada la seua màscara en tot moment.
- Es desinfectarà les mans amb gel hidroalcohòlic.
- Es contactarà amb el centre de salut (centre de salut Guillen de Castro 96 341 98 04) o amb el Servei de Prevenció de Riscos Laborals (900 353 066) (INVASSAT).

- Es procedirà a realitzar un inventari de les accions i llocs freqüentats i a la desinfecció, si escau.
- Es procedirà segons les indicacions de les autoritats sanitàries.

10. COMUNICACIÓ AMB LES FAMÍLIES.

La forma de comunicació centre-famílies i famílies-escola sempre ha de ser fluida, però en aquesta situació excepcional, encara més. La persona tutora de l'alumne/a és a la qual s'ha de contactar per tal de fer el seguiment de les tasques plantejades, plantejar dubtes, inquietuts i qualsevol aspecte relacionat amb la jornada escolar. Tambè amb qüestions relacionades amb COVID19. La confidencialitat es troba garantida. Serà eixa persona qui active els protocols en cas necessari.

El nostre centre, seguint les directrius marcades per la Conselleria, treballarà amb les eines i plataformes pròpies de l'Administració. Aquestes queden emmarcades dins del Pla MULAN.

El pla MULAN és un pla unificat de docència digital per tal d'impartir, de manera no presencial, les assignatures i materials corresponents a les diverses etapes escolars. El nostre per tant treballarà de la següent forma:



| TIPUS | MEMBRES DE LA COMUNITAT EDUCATIVA IMPLICATS | EINA O PLATAFORMA |
|---|---|--|
| COMUNICACIONS OFICIALS | CENTRE – FAMÍLIA FAMÍLIA – CENTRE | Web-família Web oficial del centre |
| REUNIONS DEL PERSONAL DOCENT I NO DOCENT | EQUIPS DOCENTS O CICLE PERSONAL NO DOCENT ADSCRIT | Webex |
| COMUNICACIONS DEL PERSONAL DOCENT I NO DOCENT | EQUIPS DOCENTS O CICLE PERSONAL NO DOCENT ADSCRIT | Correu corporatiu |
| REUNIONS ÒRGANS COL·LEGIATS DEL CENTRE | CLAUSTRE DE PROFESSORAT CONSELL ESCOLAR I LES SEUES COMISIONS COMISIÓ DE COORDINACIÓ PEDAGÒGICA | Webex |
| PROCÉS D'ENSENYAMENT-APRENTATGE DOCÈNCIA ON-LINE | EQUIPS DOCENTS O CICLE ALUMNAT | Blogs del docent @Mestreacasa Webex |
| TUTORIES | FAMÍLIA – EQUIPS DOCENTS EQUIPS DOCENTS – FAMÍLIA EQUIPS DOCENTS – ALUMNAT | Webex |

ANNEX 1. ORGANITZACIÓ ENTRADES I EXIDES.

És fonamental que **evitem les aglomeracions tant d'alumnat com de famílies** a l'entrada i eixida del Col·legi, per això hem afegit l'accés de la porta del menjador a l'habitual de la porta principal i us preguem que mantingueu la distància de seguretat al carrer mentre espereu.

Per tal de fer una entrada i eixida escalonada us preguem que seguïu estes indicacions **amb puntualitat**.

SETEMBRE

| CURS | ENTRADA | EIXIDA a les 13h | EIXIDA a les 15h |
|-----------------|--|---------------------------------------|---------------------------------------|
| Infantil 3 anys | A les 9.10 per la porta principal | A les 13.15 per la porta principal | A les 14.45 per la porta principal |
| Infantil 4 anys | A les 9.10 per la porta principal | A les 13.05 per la porta principal | A les 14.55 per la porta principal |
| Infantil 5 anys | A les 9.10 per la porta del menjador | A les 13.05 per la porta principal | A les 15.05 per la porta principal |
| 1r Primària | De 8.55 a 9.10 per la porta principal | A les 12.50 per la porta principal | A les 15.15 per la porta principal |
| 2n Primària | De 8.55 a 9.10 per la porta principal | A les 12.50 per la porta principal | A les 15.20 per la porta principal |
| 3r Primària | De 8.55 a 9.10 per la porta principal | A les 13.00 per la porta principal | A les 15.00 per la porta MENJADOR |
| 4t Primària | De 8.55 a 9.10 per la porta del menjador | A les 13.00 per la porta principal | A les 15.10 per la porta MENJADOR |
| 5é Primària | De 8.55 a 9.10 per la porta menjador | A les 12.50 per la porta del menjador | A les 15.15 per la porta del menjador |
| 6é Primària | De 8.55 a 9.10 per la porta del menjador | A les 13.05 per la porta del menjador | A les 15.20 per la porta del menjador |
| CiL | A les 9.15h per la porta principal. | A les 13.00h per la porta principal. | A les 14.55 per la porta principal. |

ANNEX 2. ORGANITZACIÓ DE PATIS- SETEMBRE

El pati s'ha dividit en 7 parts per garantir el espai mínim de seguretat. L'alumnat esmorzarà a la mateixa classe abans o després d'eixir al pati (depenent dels torns).

Els torns de pati dels diferents grups (Setembre) serà el següent:

10'50 – 11'10: 1ºA, 1ºB, 2ºA, 2ºB, 3ºA, 3ºB, 3ºC

11'15 – 11'35: 4ºA, 4ºB, 5ºA, 5ºB, 6ºA, 6ºB, 6ºC

11'40 – 12'10: EDUCACIÓ INFANTIL

Els torns del pati a octubre seran:

10'30-10'50: 1ºA, 1ºB, 2ºA, 2ºB, 3ºA, 3ºB, 3ºC

10'55 – 11'25: EDUCACIÓ INFANTIL

11'30 – 11'50: 4ºA, 4ºB, 5ºA, 5ºB, 6ºA, 6ºB, 6ºC

Cada grup farà una rotació setmanal pels diferents espais de pati habilitats.

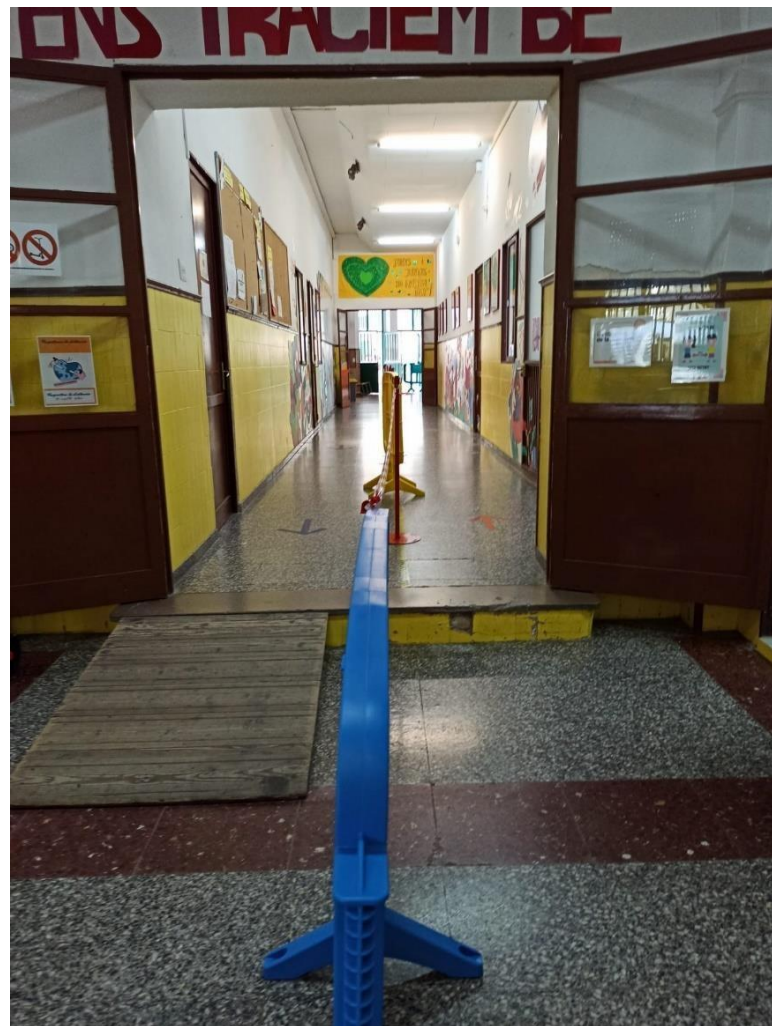
| PRIMER TORN | DILLUNS | DIMARTS | DIMECRES | DIJOUS | DIVENDRES |
|-----------------------|----------------|----------------|-----------------|---------------|------------------|
| CORRALET | 1ºA | 1ºA | 1ºA | 1ºA | 1ºA |
| CAMP 1 | 1ºB | 1ºB | 1ºB | 1ºB | 1ºB |
| CAMP 2 | 2ºA | 2ºA | 2ºA | 2ºA | 2ºA |
| CAMP 3 | 2ºB | 2ºB | 2ºB | 2ºB | 2ºB |
| PARROQUIA/CAMP | 3ºA | 3ºA | 3ºA | 3ºA | 3ºA |
| CAMP 4 | 3ºB | 3ºB | 3ºB | 3ºB | 3ºB |
| CAMP 5 | 3ºC | 3ºC | 3ºC | 3ºC | 3ºC |

| SEGON TORN | DILLUNS | DIMARTS | DIMECRES | DIJOUS | DIVENDRES |
|--------------------|----------------|----------------|-----------------|---------------|------------------|
| CORRALET | CYL | CYL | CYL | CYL | CYL |
| ZONA ESCACS | 4ºA | 4ºA | 4ºA | 4ºA | 4ºA |
| CAMP 1 | 4ºB | 4ºB | 4ºB | 4ºB | 4ºB |
| CAMP 2 | 5ºA | 5ºA | 5ºA | 5ºA | 5ºA |
| CAMP 3 | 5ºB | 5ºB | 5ºB | 5ºB | 5ºB |
| PARROQUIA | 6ºA | 6ºA | 6ºA | 6ºA | 6ºA |
| CAMP 4 | 6ºB | 6ºB | 6ºB | 6ºB | 6ºB |
| CAMP 5 | 6ºC | 6ºC | 6ºC | 6ºC | 6ºC |

| TERCER TORN | DILLUNS | DIMARTS | DIMECRES | DIJOUS | DIVENDRES |
|-------------|---------|---------|----------|--------|----------------|
| CORRALET | 3A | 3A | 3A | 3A | 3 ^a |
| CAMP 1 | 3B | 3B | 3B | 3B | 3B |
| CAMP 2 | 4A | 4A | 4A | 4A | 4A |
| CAMP 3 | 4B | 4B | 4B | 4B | 4B |
| PARROQUIA | 5A | 5A | 5A | 5A | 5A |
| CAMP 4 | 5B | 5B | 5B | 5B | 5B |
| CAMP 5 | 5C | 5C | 5C | 5C | 5C |

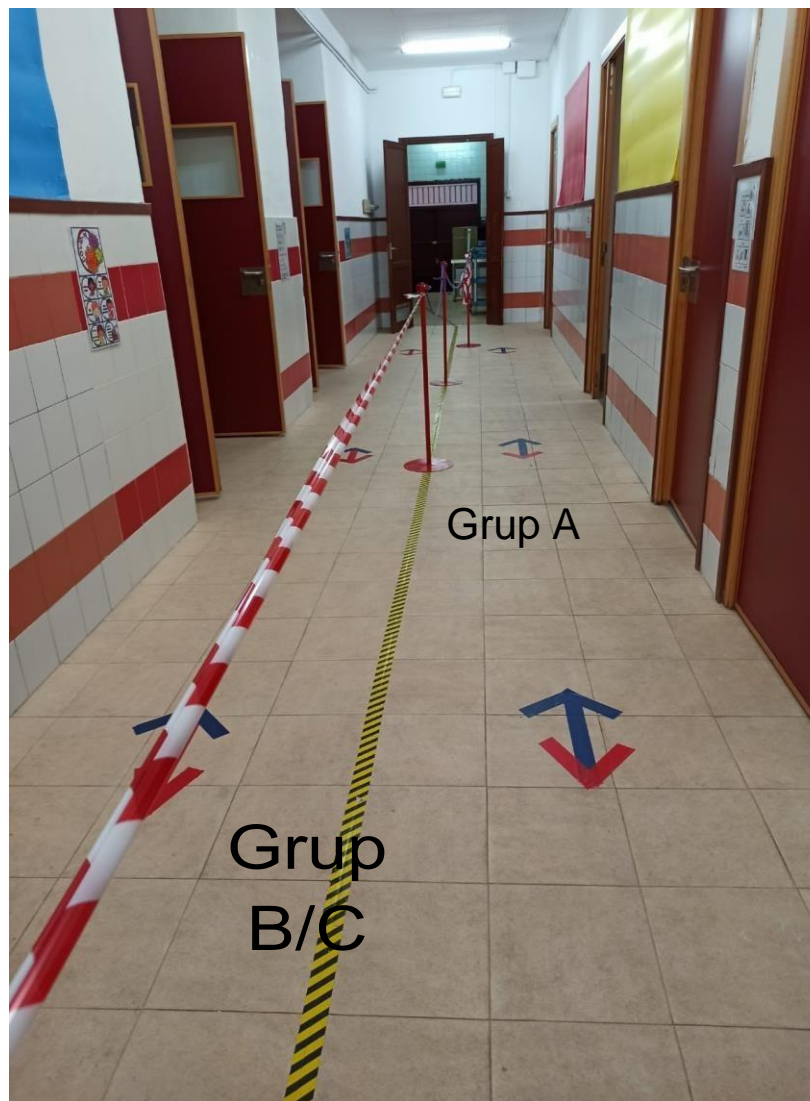
EL TELÈFON QUE HA DISPOSAT CONSELLERIA PER A DUBTES SOBRE LA PREVENCIÓ I CONTROL DE LA COVID19 ÉS 900 300 555.

Entrada principal



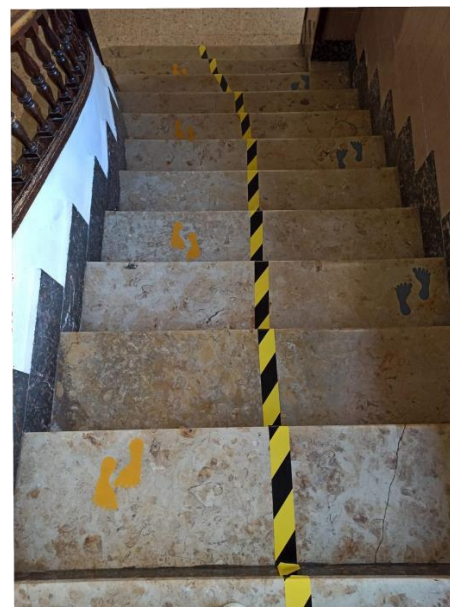
3-4-5 anys Infantil. 1er-2n-3er Primària.

Eixida menjador

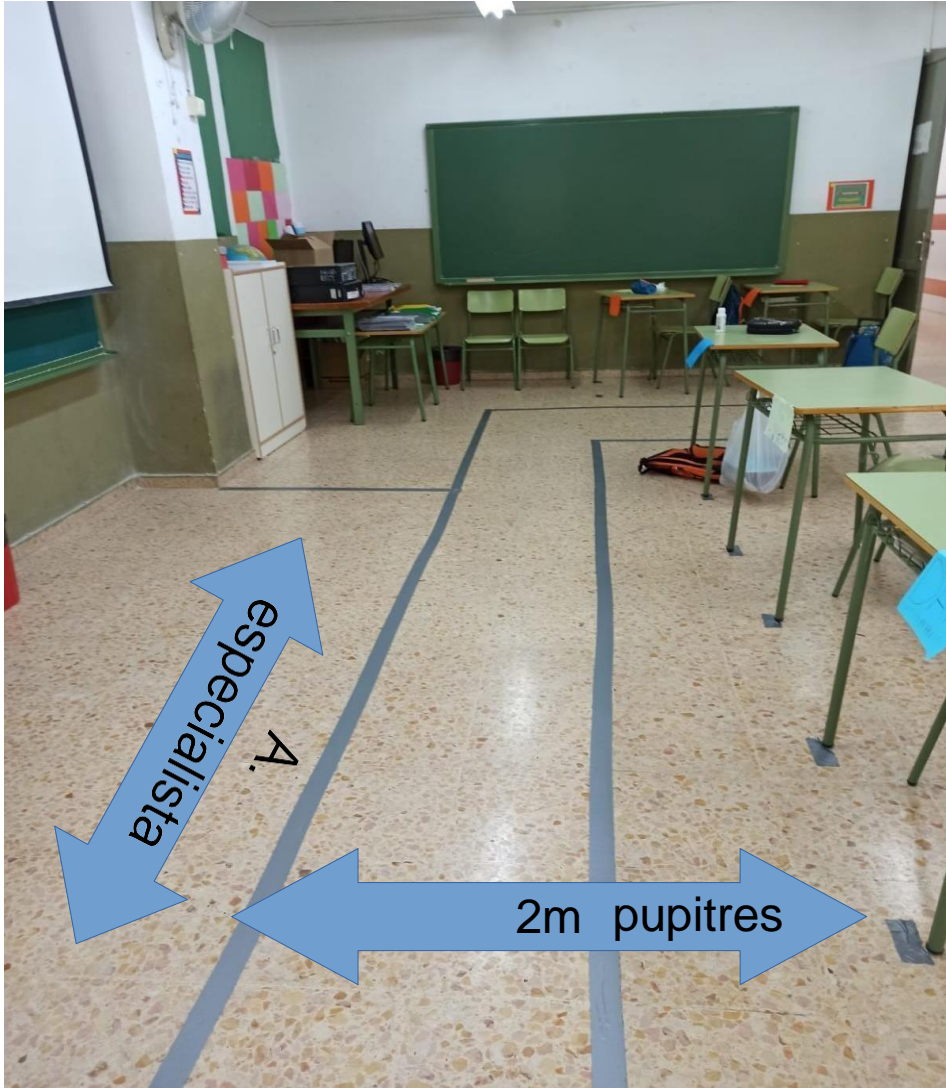


ENTRADA Inf 5 anys / Entrada i eixida 4t-5é-6é primària

Escales



Aules



Bany



Corredors



Corredor i àread'espera

3er A

3er B

3er C



Pati



Menjadors



UN PASSEIG PEL COLE











