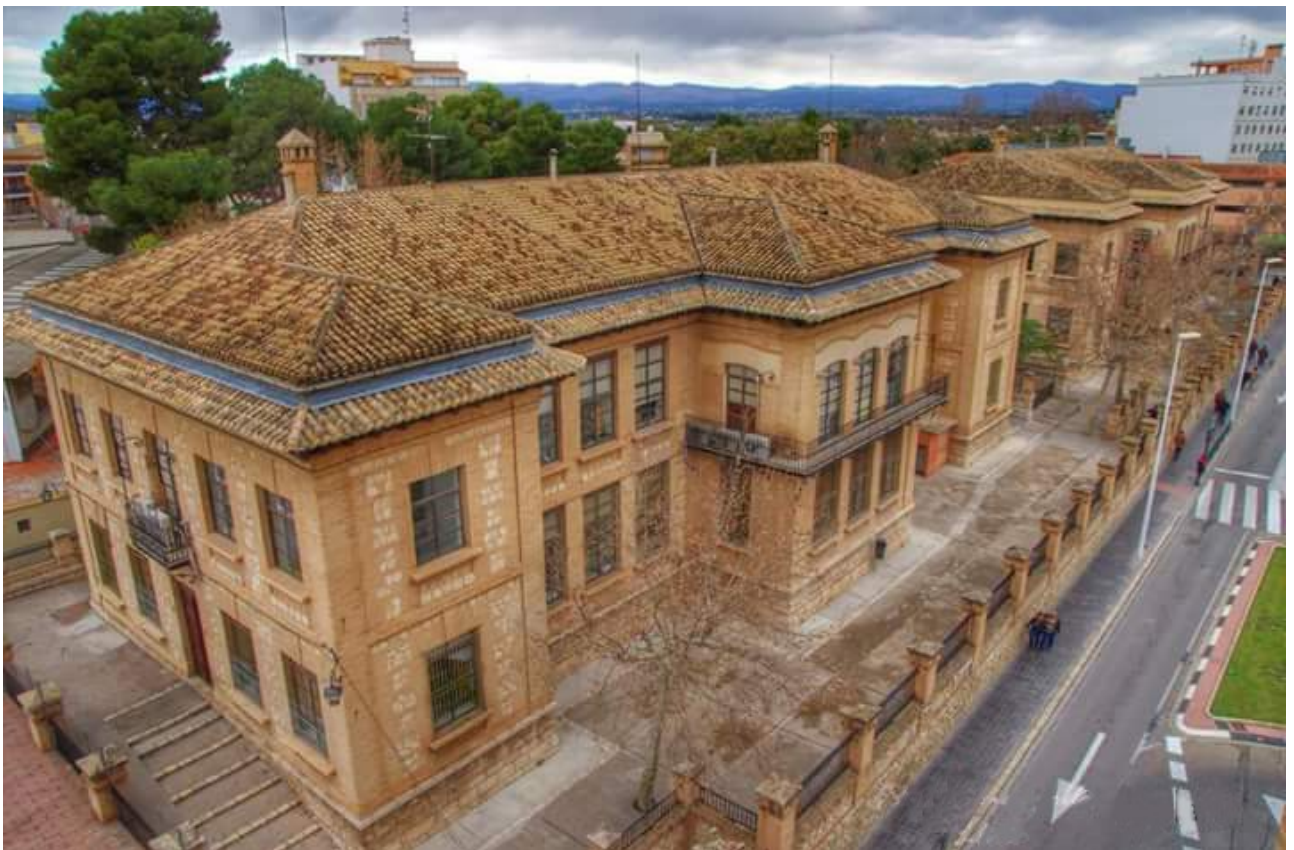


PROJECTE EDUCATIU DE CENTRE

Curs 2022-23



ÍNDEX

1. **Projecte Educatiu de Centre (PEC).**
 - 1.1.- Definició del PEC.
 - 1.2.- Funcions del PEC.

2. **Anàlisi del context (ON SOM?).**
 - 2.1.- Context normatiu.
 - 2.2.- Àmbit extern.
 - 2.3.- Àmbit intern.
 - a) L'Edifici
 - b) Comunitat educativa.

3. **Identitat i caràcter propi (QUI SOM?).**
 - 3.1.- Valors.
 - 3.2.- Missió.
 - 3.3.- Visió.

4. **Objectius educatius (QUE PRETENEM?)**

5. **Principis i criteris bàsics que caracteritzen el centre, referits a intervenció educativa, orientació i avaluació (COM HO FAREM?)**

6. **Estructura organitzativa del centre i mecanismes de participació (ORGANITZACIÓ).**

7. **Col·laboració i comunicació entre els diferents sectors de la comunitat educativa i l'entorn (OBERTURA A L'ENTORN).**

8. **Conjunt d'indicadors per fer el seguiment i l'avaluació del grau d'acompliment dels objectius generals del PEC i dels altres projectes i programes que el formen (COM AVALUAREM?)**

9. **Mecanismes de difusió.**

10. **Elaboració, renovació i actualització del PEC i dels diferents documents encarregats de desplegar i de concretar el PEC.**

11. **Data d'aprovació del Claustre i del Consell Escolar**

1.- Projecte Educatiu de Centre (PEC).

<p>1.1.- Definició del PEC.</p>	<p>El Projecte Educatiu és el document estratègic marc per a la institució escolar, que ha de formalitzar i concretar les seves intencions i actuacions, dotant-la d'una identitat diferenciada i plantejant aquells valors i principis que assumeix aquesta comunitat.</p> <p>És l'instrument clau que orienta la intervenció educativa del centre, el projecte de referència a l'hora de justificar i legitimar qualsevol actuació que a nivell individual o col·lectiu realitzen tots els membres de la comunitat escolar</p>	<p><i>Línia pedagògica de centre</i></p>
<p>1.2.- Funcions del PEC.</p>	<p>1. Servir com a document marc, és a dir, com a referència de qualssevol altres documents de gestió de la vida escolar.</p> <p>2. Adaptar les diferents activitats del centre a les necessitats i les característiques soci-culturals i educatives de l'entorn i del centre.</p> <p>3. Crear espais de negociació, afavorint una cultura del diàleg i de la presa de decisions consensuades, a fi d'augmentar el seu caràcter vinculant, comproment-nos en un model d'educació i gestió de tipus participatiu i democràtic.</p> <p>4. Propiciar un model d'autoavaluació, a través de diferents instruments desenvolupats i consensuats amb aquest objectiu, obtenint mesures quantitatives i sobretot qualitatives de l'eficàcia de les tasques formatives. Tot això amb l'objectiu d'eleva i millorar, tant els nivells acadèmics com el procés d'ensenyament-aprenentatge i la convivència.</p> <p>5. Possibilitar i facilitar la participació en les institucions escolars dels diferents agents externs e interns de la Comunitat Educativa.</p>	<p><i>Planificació estratègica</i></p> <p><i>Coherència</i></p> <p><i>Participació i responsabilitat</i></p> <p><i>Pla de millora</i></p> <p><i>Obertura a l'entorn</i></p>

2.- Anàlisi del context (ON SOM?).

Per tal d'elaborar el Projecte Educatiu del Centre, d'acord amb les necessitats de la nostra escola, i convertir-lo en una eina útil per la millora de la gestió del centre es imprescindible partir de l'anàlisi de l'entorn . Tindrem en compte els trets més rellevants del context normatiu i del àmbit extern i intern per tal d'identificar les prioritats i de formular els objectius.

**2.1.-
Context
normatiu.**

La normativa vigent bàsica que haurem de tenir en compte a l'hora d'elaborar, revisar o modificar el Projecte Educatiu del Centre (PEC) serà la següent:

- Llei Orgànica 2/2006, de 3 de maig, d'Educació – **LOE.** *BOE 04-05-06*
- Llei Orgànica 3/20, de 29 de desembre, per la qual es modifica la Llei Orgànica 2/2006, de 3 de maig, d'Educació – **LOMLOE.** *BOE 30-12-20*
- Decret 257/2019, de 29 de novembre, pel qual es regula **l'organització i el funcionament** dels centres públics que imparteixen ensenyaments d'educació infantil o d'educació primària. *DOGV 02-12-19*
- Reial Decret 95/2022, de 1 de febrer, pel qual s'estableix l'ordenació i les **ensenyances mínimes del segon cicle d'Educació Infantil.** *BOE 02-02-22*
- Decret 100/2022, de 29 de juliol, pel qual s'estableix l'ordenació i el **currículum d'Educació Infantil.** *DOGV 10-08-22*
- Reial Decret 157/2022, de 1 de març, pel qual s'estableix l'ordenació i les **ensenyances mínimes d'Ed. Primària.** *BOE 02-03-22*
- Decret 106/2022, de 5 d'agost, pel qual s'estableix l'ordenació i **currículum de l'etapa d'Educació Primària.** *DOGV 10-08-22*
- Decret 195/2022, de 11 de novembre, del Consell d'igualtat i **convivència** en els sistema educatiu valencià. *DOGV 16-11-22*
- Orde 62/2014, de 28 de juliol, de la Conselleria d'Educació, Cultura i Esport, per la qual s'actualitza la normativa que **regula l'elaboració dels plans de convivència** en els centres educatius de la Comunitat Valenciana i **s'establixen els protocols d'actuació i intervenció davant de supòsits de violència escolar.** *DOGV 01-08-14*
- Reial Decret 984/2021, de 16 de novembre pel qual es regula **l'avaluació i la promoció en l'Educació Primària.** *BOE 17-11-21*
- Resolució 20 d'abril de 2022, per la qual es dicten instruccions relatives a **l'avaluació final i la promoció en Educació Primària.** *DOGV 26-04-22*

**2.2.- Àmbit
extern.**

Situada a les faldes de les muntanyes d'Alcubles i Marines fins al marge esquerre del riu Túria. Llúria es considera el

Entorn físic.

límit occidental de la gran plana central valenciana. La comarca a la que pertany Lliria és el Camp del Túria, comarca central de la C. Valenciana emmarcada entre les serres Calderona i Perenxisa. La travessa el riu Túria amb terreny agrícola de regadiu i secà. Està ben comunicada amb la capital i es fronterera amb Els Serrans, L'Alt Palància, La Foia de Bunyol i L'Horta Nord. La comarca ha canviat la seua activitat principal agrícola per una activitat industrial i de serveis, passant l'agricultura a ésser una segona activitat per a una gran quantitat de persones.

L'escola està situada al Centre de Lliria. Disposa d'un ampli pati i tres edificis, un per a Infantil i dos per a Primària.

Situació.

Territori on tant el valencià com el castellà són presents. La població general continua essent majoritàriament valencià parlant.

L'entorn soci-econòmic presenta les característiques d'una economia en desenvolupament, on predominen comerç i serveis envers indústria i agricultura.

Entorn soci-econòmic.

La densitat de població de Lliria és de 116,84 H/Km², essent el nombre d'habitants de 26.641 (2023). La població immigrant és de 17.666, és a dir, la població estrangera és de 4.783 i la població desplaçada és de 12.883.

Estructura demogràfica.

A Lliria la cultura presenta múltiples manifestacions, amb activitats al llarg de l'any en diferents àmbits, organitzats tant per institucions privades com públiques. Cada associació organitza diversos actes. L'Ajuntament per mig de la seua Àrea de Cultura, ofereix, amb col·laboració amb les diferents associacions, un programa cultural que va des de l'organització de cursos, conferències i exposicions a la programació de concerts i campanyes de teatre, xarrades, cine fòrum, vídeo fòrum.

Cultura.

La música representa a Lliria, a més d'una activitat cultural de primera magnitud, un fenomen sociològic. Lliria compta amb una llarga i coneguda tradició musical, amb diverses escoles de música, Conservatori de Grau Mitjà, bandes, societats musicals, rondalles, etc., en les que participa la major part de la població.

El poble disposa de biblioteca amb oferta de lectura, préstec, videoteca i fonoteca. També compta amb una ampla oferta esportiva: bàsquet, futbol, gimnàstica rítmica, handbol, etc.

2.3.- Àmbit intern.

a) L'edifici va ser construït a l'any 1931, és un edifici singular dins del poble i amb unes aules grans, amb uns espais interiors que han anat modificant-se per adaptar-los a les necessitats del centre (aules tutories, aula CiL, menjador, cuina, aula d'informàtica, biblioteca, aula d'audició i llenguatge, aules de PT, reprografia, ...). A més tenim l'edifici d'Infantil dins del pati del col·legi amb quatre aules, aula de coordinació, banys i un pati amb jocs i espai per a l'alumnat.

L'edifici.

Al pati tenim dues pistes poliesportives on es realitzen les classes d'educació física i també són utilitzades en el temps d'esplai, un pavelló poliesportiu municipal compartit amb altres col·legis, un aula prefabricada, un aula de música i diferents magatzems de material

b) El professorat és un dels factors fonamental per aconseguir una escola de qualitat en la qual l'alumnat tinga la possibilitat de desenvolupar-se tenint en compte les seves capacitats. En el nostre centre, sense dubte, aquest equip és una de les seves principals fortaleces.

Professorat

En els últims anys s'ha anat renovant la plantilla i estabilitzant-se amb aquelles persones que creuen en un projecte comú de centre il·lusionats per la feina i, sobretot, amb un alt grau de professionalitat basat en la seua formació continua amb les evidències científiques. Aquest punt és evidentment una avantatge però alhora un repte, el repte de consolidar un equip motivat i amb ganes de millorar contínuament.

Treball en equip.

Degut al grup de professionals que integren el centre s'ha anat creant una dinàmica del treball en equip, en cicles, en comissions, ... on el resultat del treball de totes les persones és molt més que la suma simple d'un mateix. Unit aquest fet o derivat del mateix destacar les ganes de millora continua a través de la formació permanent, de l'assistència a jornades, a congressos, l'intercanvi de bones pràctiques amb altres centres, l'aplicació de les noves tecnologies i la incorporació a tot el centre d'Actuacions Educatives d'Èxit (G.I., T.L.D., T.M.D., T.A.D., biblioteca tutoritzada, comissions mixtes., etc) ... que es veu reflectit en les aules.

El centre està obert a la participació de la comunitat educativa. Compten amb el voltant d'un centenar de persones

*Famílies.
Voluntariat.*

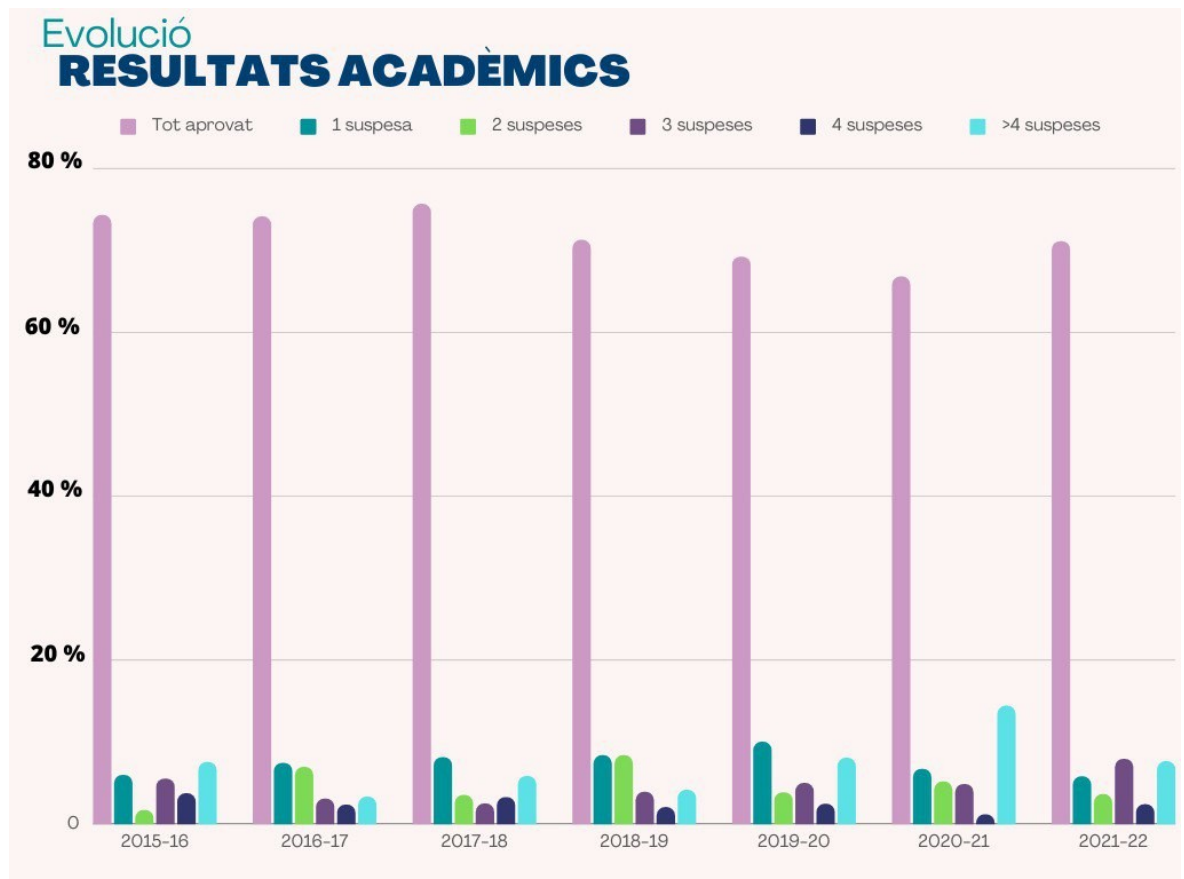
col·laborant en el desenvolupament de les A.E.E. en el centre. Són persones de diferents perfils: familiars (pares, mares, iaies, iaies, ties;...), ex-alumnat del nostre centre, professorat en pràctiques, mestres jubilats i familiars de l'AMPA.

L'alumnat matriculat al nostre centre en E. Infantil i E. Primària està al voltant de 485 alumnes (2023).

Alumnat

El rendiment de l'alumnat s'ha anat mantenint en alts percentatges d'èxit acadèmic en els últims cursos en les diferents àrees. Resultats que ens motiven per millorar i seguir amb l'esforç en el desenvolupament de les competències del nostre alumnat.

Resultats alumnat.



3.- Identitat i caràcter propi (QUI SOM?).

3.1.- Valors.

L'educació és el motor que promou el benestar d'un país. El nivell educatiu de la ciutadania determina la seva capacitat de competir i col·laborar amb èxit en l'àmbit del panorama internacional i d'afrontar els desafiaments que es plantegen en el futur.

***L'Educació
com a
prioritat.***

Partim d'una proposta pedagògica que té com a finalitat l'educació integral (àmbit motor, cognitiu, socio-afectiu i comunicatiu) del nostre alumnat.

***Educació
Integral***

Estem convençuts que els aspecte emocionals (motivació, metes, expectatives, autoconcepte, autoestima, autoreconeixement) estan íntimament lligats amb les capacitats cognitives. L'alumnat és el protagonista del seu procés d'aprenentatge i el seu procés cognitiu està influït per les interaccions que desenvolupa amb la resta de persones. Aquestes interaccions li permeten adquirir consciència social i empatia.

***Aspectes intra
i
interpersonals***

L'escola treballa de forma explícita, com a part bàsica del procés de socialització: els valors que afavoreixen la llibertat personal, la responsabilitat, la ciutadania democràtica, la solidaritat, la tolerància, la igualtat, el respecte i la justícia, així com que els ajuden a superar qualsevol tipus de discriminació, açò permetrà a l'alumnat formar part d'una societat canviant i plural.

***Fonament
democràcia.***

L'Educació és essencial per promoure una societat lliure, tolerant i justa, i que contribueix a defensar els valors i principis de la llibertat, el pluralisme, els drets humans i les lleis, que són els fonaments de la democràcia.

Potenciem el treball col·laboratiu en contra d'un més individualista i competitiu per afavorir les interaccions basades en els principis de l'aprenentatge dialògic.

***Treball
col·laboratiu.***



**Principis
aprenentatge
dialogic**

El nostre centre opta clarament per un model d'escola inclusiva en la qual el punt de partida és el respecte a la diversitat i on tot l'alumnat té cabuda. Comptem amb un aula CiL amb alumnat que presenta dificultats en la comunicació i llenguatge, inclosa dins del funcionament del centre.

**Escola
inclusiva**

L'educació inclusiva fa referència a la participació i l'aprenentatge de tot l'alumnat, independentment de les seues característiques i circumstàncies personals. Implica reestructurar les pràctiques del centre educatiu per poder atendre tota mena de diversitat basant-nos en les Actuacions Educatives d'Èxit. De manera que atenen a la detecció i eliminació de les barres que limiten l'accés a la participació i l'aprenentatge de l'alumnat mobilitzant i reorganitzant tots els recursos dels que disposem en el centre.

La diversitat no es percep com un problema a resoldre, sinó com una riquesa per recolzar l'aprenentatge de tots.

Els mestres, per la seva banda, són els protagonistes del procés d'ensenyament que té com a punt de partida la reflexió, el treball en equip, la formació permanent basada en evidències, la innovació educativa, l'ús de metodologies didàctiques innovadores i l'avaluació de la mateixa pràctica. Apostem per seguir una línia de treball que des de la comunitat científica internacional s'impulsa com a base per a l'obtenció dels millors resultats i de tot allò que la investigació educativa ha demostrat científicament com les A.E.E. en aquest cas.

Professionalitat

L'avaluació és entesa com una eina de reflexió que permet el diagnòstic i possibilita la millora constant dels processos d'ensenyament – aprenentatge i de gestió del centre. Per això en aquesta avaluació participen tots els agents implicats (professorat, família, voluntariat i alumnat).

**Millora
constant
Innovació.**

La nostra escola vol ser un espai de trobada entre famílies i docents a través del diàleg. Revaloritzant la tasca del

**Escola oberta i
acollidora**

professorat i el paper de les famílies com a part essencial en l'educació. La participació educativa de les famílies dins de l'aula es du a terme en la realització dels G.I. i en les T.L.D. i també dins de l'organització del centre a través de les comissions mixtes, afavorint la participació decisiva i avaluativa de la comunitat.

Sentiment de pertinença

Tant el PEC com la PGA contempen principis coeducatius de manera transversal:

Coeducació

- eliminació dels prejudicis, estereotips i rols en funció del sexe,
- prevenció de la violència contra les dones,
- llibres de text i altres materials didàctics que integren objectius coeducatius.

3.2.- Missió.

D'acord amb les noves perspectives europees d'educació, la nostra finalitat és que els nostres alumnes siguin capaços de desenvolupar-se de manera adequada en qualsevol àmbit de la societat actual, afavorint que es forme de manera integral.

Educació integral.

La principal finalitat de la nostra escola és contribuir al creixement personal dels nostres i de les nostres alumnes en el seu procés de socialització i individualització.

Socialització Individualització

Desenvolupar al màxim les capacitats i competències de tots i cadascun de tot l'alumnat, com a principi fonamentador de l'equitat i garantia, alhora, de la cohesió social.

Competències Capacitats

3.3.- Visió.

Volem formar a persones que siguin capaces d'adaptar-se als canvis i poder decidir el seu futur.

Trajectòries individuals Autònomes

Volem formar persones autònomes, responsables i crítiques que puguin ser part activa de la societat canviant en la qual vivim de forma responsable, actuant per la seua transformació, funcionament i equilibri.

Responsables Crítiques i solidaries

4.- Objectius educatius (QUE PRETENEM?)

La finalitat de l'Educació Primària és facilitar als alumnes i les alumnes els aprenentatges de l'expressió i comprensió oral, la lectura, l'escriptura, el càlcul, l'adquisició de nocions bàsiques de la cultura, i l'hàbit de convivència així com els de estudi i treball, el sentit artístic, la creativitat i l'afectivitat,

Art. 16 Principis generals. LOMLOE. (BOE 30-12-20)

amb la finalitat de garantir una formació integral que contribueixi al ple desenvolupament de la personalitat dels alumnes i alumnes i de preparar-los per cursar amb aprofitament l'Educació Secundària Obligatòria. L'acció educativa en aquesta etapa procurarà la integració de les diferents experiències i aprenentatges de l'alumnat amb una perspectiva global i s'adaptarà als seus ritmes de treball.

D'acord amb el que estableix l'article 7 del Reial decret 157/2022. L'Educació Primària contribuirà a desenvolupar en els xiquets i les xiquetes les capacitats que els permeten:

1. Conèixer i apreciar els valors i les normes de convivència, aprendre a obrar d'acord amb aquestes de manera empàtica, preparar-se per a l'exercici actiu de la ciutadania i respectar els drets humans, així com el pluralisme propi d'una societat democràtica.

2. Desenvolupar hàbits de treball individual i d'equip, d'esforç i de responsabilitat en l'estudi, així com actituds de confiança en si mateix, sentit crític, iniciativa personal, curiositat, interès i creativitat en l'aprenentatge, i esperit emprenedor.

3. Adquirir habilitats per a la resolució pacífica de conflictes i la prevenció de la violència, que els permeten desenvolupar-se amb auto-nomia en l'àmbit escolar i familiar, així com desenvolupar actituds de respecte mutu en els grups socials amb els quals es relacionen.

4. Conèixer, comprendre i respectar les diferents cultures i les diferències entre les persones des d'una perspectiva crítica, la igualtat de drets i oportunitats d'homes i dones i la no discriminació de persones per motius gènere, cultura, ideologia, d'ètnia, orientació o identitat sexual, religió, diversitat funcional o altres condicions.

5. Conèixer i utilitzar de manera adequada i efectiva, oralment i per escrit, les llengües oficials: el valencià, com a llengua pròpia i oficial, i el castellà, com a llengua cooficial, i desenvolupar hàbits de lectura individual i en contextos de diàleg, debat i intercanvi d'experiències.

6. Adquirir en llengua estrangera la competència comunicativa bàsica que els permeta comprendre i expressar missatges senzills en situacions quotidianes.

7. Desenvolupar actituds positives envers la riquesa multilingüe i multicultural present en la societat, on conviuen el valencià i el castellà, a més d'altres llengües

**DECRET
106/2022, de 5
d'agost, del
Consell,
d'ordenació i
currículum de
l'etapa
d'Educació
Primària.**

familiars.

8. Desenvolupar les competències matemàtiques bàsiques i ini-ciar-se en la resolució de problemes que requerisquen la realització d'operacions elementals de càlcul, coneixements geomètrics i estimacions, així com ser capaços d'aplicar-los a les situacions de la seua vida quotidiana.

9. Conèixer els aspectes fonamentals de les Ciències de la Natura-lesa, les Ciències Socials, la Geografia, la Història i la Cultura, a través de l'assignatura de Coneixement del Medi Natural, Social i Cultural o en desenvolupament de projectes interdisciplinaris.

10. Desenvolupar les competències tecnològiques bàsiques i ini-ciar-se en la seua utilització per a l'aprenentatge, desenvolupant un esperit crític davant del seu funcionament i els missatges que reben i elaboren.

11. Utilitzar diferents representacions i expressions artístiques i ini-ciar-se en la construcció de propostes visuals i audiovisuals, desenvolupant la sensibilitat estètica i potenciant la creació artística.

12. Valorar la higiene i la salut, acceptar el propi cos i el dels altres, respectar les diferències i utilitzar l'educació física, l'esport i l'alimentació com a mitjans per a afavorir el desenvolupament personal i social.

13. Desenvolupar actituds de respecte i cura envers tots els animals, parant atenció especial al desenvolupament de formes de comporta-ments empàtics i correctes amb els animals de companyia.

14. Desenvolupar les seues capacitats afectives en tots els àmbits de la personalitat i en les seues relacions amb altres persones, així com una actitud contrària a la violència, als prejudicis de qualsevol tipus i als estereotips sexistes.

15. Desenvolupar hàbits quotidians de mobilitat activa autònoma saludable, fomentant l'educació viària i actituds de respecte que incidisquen en la prevenció dels accidents de trànsit.

16. Desenvolupar hàbits de consum responsable en el context de l'educació per a la sostenibilitat i la protecció del medi ambient, en el camí cap a la transició ecològica.

17. Promoure actituds de respecte entre tots els membres de la comunitat educativa, així com la cooperació entre iguals.

5.- Principis i criteris bàsics que caracteritzen el centre, referits a intervenció educativa, orientació i avaluació (COM HO FAREM?)

Els grans canvis tecnològics del món actual afecten a la vida humana en tots els seus terrenys (treball, família, comunitats i relacions interpersonals). *Jerome Bruner*

Les noves generacions han d'aprendre no solament a manejar grans quantitats d'informació i interaccionar amb un món tecnològic canviant, sinó també a desenvolupar un concepte de si mateixos com a ciutadans del món al mateix temps que conservar la seva identitat local. Això suposa un desafiament per a les escoles i l'educació en general, en la mesura en què aquestes han de deixar de ser vehicles de transmissió de coneixements i habilitats tenint en compte el context cultural. L'escola és el primer i més important contacte que els alumnes tenen amb la seva cultura, en la qual tracta de comprendre les seves complexitats i contradiccions. Per això l'objectiu de l'educació és ajudar-li a trobar el seu camí en la seva cultura ajudant-li no solament a dominar unes determinades habilitats tècniques, sinó a conèixer i prendre consciència del món en el qual va a viure.

Per aconseguir que tots els alumnes, en acabar l'Educació Primària en el nostre centre, arriben a aquest objectiu en necessari la consecució de totes les competències clau:

- a) Competència en comunicació lingüística
- b) Competència plurilingüe
- c) Competència matemàtica i competència en ciència, tecnologia i enginyeria
- d) Competència digital
- e) Competència personal, social i d'aprendre a aprendre.
- f) Competència ciutadana.
- g) Competència emprenedora.
- h) Competència en consciència i expressió culturals.

DECRET
106/2022, de 5
d'agost, del
Consell,
d'ordenació i
currículum de
l'etapa
d'Educació
Primària. Annex
I.

L'aprenentatge s'enten com un fet social.

Vigotsky

El diàleg abarca el conjunt de la comunitat d'aprenentatge incloent pares, mares, familiars, voluntariat i altres professionals, a més d'alumnat i professorat.

Paulo Freire

La persona es construeix en base a un diàleg amb sí mateix i a través de les interaccions per mig del llenguatge.

Mead

En l'actual societat de la informació les pràctiques comunicatives són la base de les transformacions socials

Habermas

L'aprenentatge dialògic es produeix en diàlegs que són igualitaris, en interaccions en què es reconeix la intel·ligència cultural a totes les persones i que estan orientades a la transformació dels nivells previs de coneixement i del context sociocultural per avançar cap a l'èxit de tots i totes. L'aprenentatge dialògic es produeix en interaccions que augmenten l'aprenentatge instrumental, afavoreixen la creació de sentit personal i social, estan guiades per principis solidaris i on la igualtat i la diferència són valors compatibles i mútuament enriquidors.

Principis de l'aprenentatge dialògic

A Aubert, A
Flecha, A
García, C
Flecha, R
Racionero, S.

Els principis de l'aprenentatge dialògic pretenen aportar una guia per a la reflexió sobre l'aprenentatge dialògic i la seva posada en pràctica. Tots ells conjuguen teories socials, coneixements culturals i sentiments; aspectes acadèmics dins de processos de transformació que recorren les relacions laborals, socials, familiars i afectives de les persones que hi participen.

Amb la incorporació de les Actuacions Educatives d'Èxit pretenem millorar el desenvolupament de les competències bàsiques ja que aquestes tenen com a objectius:

Actuacions Educatives d'Èxit

- L'èxit escolar de tot l'alumnat per a la superació de desigualtats: prioritització de competències en

aprenentatges instrumentals (llengua, matemàtiques), processos científics, tecnologies de la informació, aprendre a aprendre en planificar qualsevol actuació de manera que es pugui garantir l'adquisició dels mateixos per a tot l'alumnat.

- Millora de la convivència: utilització d'estratègies i processos que garanteixen el desenvolupament de competències relacionades amb el desenvolupament personal i social "capacitat de diàleg, crítica, desenvolupament de valors i treball en equip".

Els **grups interactius** és la organització d'aula que està demostrant que millor serveix per potenciar les interaccions necessàries perquè es done aprenentatge. Per a això l'aula s'organitza en grups heterogenis, quanta més diversitat millor, de manera que el que ha entès o sap fer l'activitat l'apren millor en explicar-la i el que no la sap l'entén millor amb ajuda dels iguals més experts i la mediació de persones adultes.

Les **tertúlies literàries dialògiques** treballen a partir d'un text literari clàssic acordat i llegit, cada participant llegeix en veu alta un paràgraf triat per ell i explica la raó de la seva elecció, a partir d'ací, alumnat, professorat i resta d'agents de la comunitat dialoguen aportant les seves interpretacions, reflexions, arguments i experiència.

Les **tertúlies musicals/artístiques dialògiques** treballen a partir d'un de les creacions musicals i artístiques més rellevants per tal de construir col·lectivament el significat i el coneixement en base al diàleg. Tant la música com l'art són llenguatges, i com a tals, són instruments per a la comunicació. Escoltar la millor música de la humanitat i gaudir de les millors obres d'art ens beneficia en la millora lingüística i ens permet comprendre la història universal.

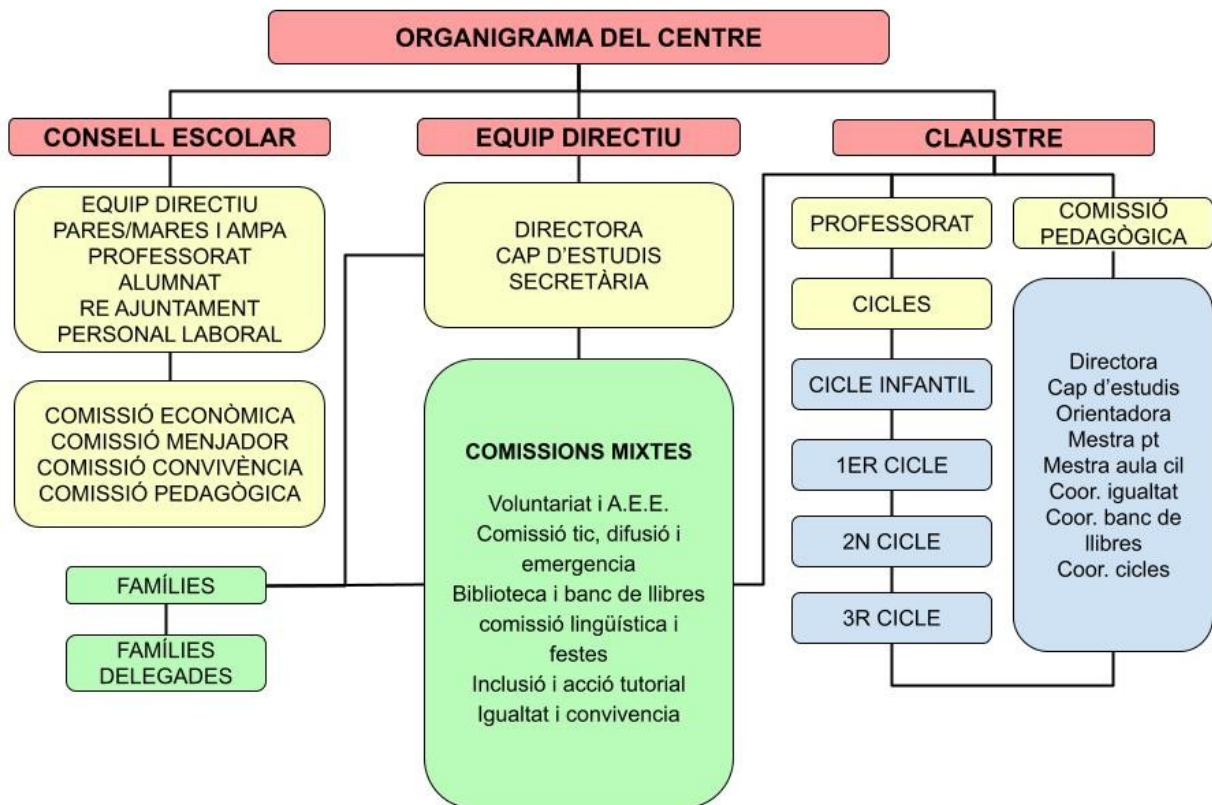
La **biblioteca tutoritzada** és la participació d'alumnat de cursos superiors en l'apadrinament d'alumnat de cursos inferiors, per compartir moments de lectura, experiències TIC o en realitzar tasques escolars. Aquesta tutela és bona per a l'alumnat més menut, perquè aprenen de les interaccions amb l'alumnat més major i és bo per aquest perquè els aporta protagonisme, seguretat, responsabilitat i els ajuda a millorar els aprenentatges.

La **formació de familiars**. L'oferta formativa dels centres educatius s'obri no només a l'alumnat i professorat, sinó també a les famílies. La formació de familiars es basa en la formació en actuacions d'èxit i respon als interessos i necessitats de les famílies. Una de les formacions de més èxit són les tertúlies literàries dialògiques que es desenvolupen amb les i els familiars. Persones membres de la comunitat de molt divers perfil (cultures, edats, procedències, ideologia, etc.) comparteixen diàlegs, desenvolupen reflexions crítiques i construcció de coneixement al voltant d'una obra de la literatura clàssica universal.

Participació de la comunitats. Les famílies i membres de la comunitat participen en les activitats d'aprenentatge de l'alumnat i també la seva participació en la vida escolar es concreta en la presa de decisions en tot el que incumbeix a l'educació dels seus fills i filles. Ho fan a través de la seva participació representativa en les comissions mixtes, així com la seva participació directa en la vida organitzativa del centre. Aquesta participació democràtica millora el rendiment educatiu.

MDPRC. El model de prevenció i resolució de conflictes es fonamenta en el diàleg com a eina que permet superar les desigualtats. En el tractament del conflicte pren protagonisme el consens entre totes les parts implicades, especialment l'alumnat, sobre les normes de convivència, generant un diàleg compartit per tota la comunitat en tot el procés normatiu (ètica procedimental). Aquest tipus de model permet generar espais de diàleg per previndre els conflictes i millorar qualitativament la convivència. És necessària la implicació de tota la comunitat per establir les causes i orígens dels conflictes i la seua solució.

6.- Estructura organitzativa del centre i mecanismes de participació (**ORGANITZACIÓ**).



7.- Col·laboració i comunicació entre els diferents sectors de la comunitat educativa i l'entorn (**OBERTURA A L'ENTORN**).

Col·laboració dels mares/pares alumnat

Les famílies contenen amb una associació consolidada i en perfecte funcionament. Desenvolupen un paper col·laborador amb l'escola. A més a més de participar en l'organització d'activitats extraescolars, cal destacar la seua participació en activitats complementàries en Nadal (visita dels reis al centre, concurs targetes de nadal), Falles (construcció de la Falla). Moltes persones de l'A.M.P.A, col·laboren com a familiars voluntaris en els G.I., així com en les comissions mixtes. Es considera molt important afavorir les relacions de col·laboració amb la comunitat educativa i procurar relacions igualitàries que afavoreixen l'èxit escolar de tot l'alumnat del centre.

RESOLUCIÓ de 10 de desembre de 2020, per la qual s'aproven les instruccions per a la participació del personal extern i dels agents comunitaris en els centres

Ajuntament

Existeix una relació implícita per al manteniment de l'edifici i que tracta de realitzar-se amb la major diligència possible. Altres relacions són amb la Regidoria d'Educació a través de

La nostra cultura i patrimoni.

les diferents activitats educatives i culturals que ens proposem, o a través de les diferents subvencions i ajudes que ens faciliten, a més dels concursos i premis que s'organitzen.

Altres centres

El centre manté relacions amb altres centres a través d'activitats extraescolars esportives, o culturals. De manera institucionalitzada es manté amb l'I.E.S Laurona, amb el Pla de Transició de la Primària a Secundària com a referència. Es mantenen relacions de col·laboració amb la Universitat de València i altres universitats per a la formació del professorat com: La Universitat Catòlica, La Florida Universitària i el CEU San Pablo, per a rebre alumnat de pràctiques o voluntariat per a col·laborar en les A.E.E.. També es manté relació amb altres institucions que tenen formació de cicles formatius per rebre alumnat de pràctiques, I.E.S. La Eliana, I.E.S La Serrania, C.I.P.F.P. Faitanar...

Comunitat oberta

CEFIRE i formació

La formació del personal docent es realitza a través de la Coordinadora de Formació des de que es va crear aquesta figura. Anualment es realitza el Pla de Formació (P.A.F.), cada curs participem en Programes de Formació en Centres i en la convocatòria d'autogestió en la formació. Desenvolupant mensualment una tertúlia pedagògica que es considera una estratègia de formació permanent del professorat. D'altra banda, hi ha diferents professors/res del centre que estan matriculats en l'E.O.I. per tal d'aconseguir la titulació necessària que es requerix com a certificat de capacitació per a l'ensenyament en llengua estrangera. Així mateix, una part del claustre del professorat està en procés d'actualització de la seua competència digital per poder desenvolupar el PDC.

Formació professorat

Les famílies i la comunitat educativa participen en activitats de formació en el centre per a poder aconseguir coordinar objectius i formes de treball conjunt (tertúlies pedagògiques, tallers, xarrades, etc.).

Formació de la comunitat

Universitat

Col·laborem amb diferents Universitats oferint-nos com a centre de pràctiques per a l'alumnat de magisteris des de 1^r fins a 4^t curs, així com alumnat de Treball Social i també amb diferents cicles formatius. També col·laborem amb el CREA de la Universitat de Barcelona, en diferents activitats formatives i d'investigació.

Alumnes pràctiques magisteri i investigació educativa

8.- Conjunt d'indicadors per fer el seguiment i l'avaluació del grau d'acompliment dels objectius generals del PEC i dels altres projectes i programes que el formen (**COM AVALUAREM?**)

<p>Per què l'avaluació?</p>	<p>L'avaluació té per finalitat contribuir a la millora de la qualitat del servei que presten els centres i té com a referència l'assoliment de les competències de l'alumnat. D'acord amb les característiques del context en què es desenvolupa l'acció educativa, l'avaluació dels centres relaciona els resultats educatius amb els processos d'ensenyament i aprenentatge, els recursos i la seva gestió, els objectius del centre i els indicadors de progrés del projecte educatiu”.</p> <p>Resolució 20 d'abril de 2022, per la qual es dicten instruccions relatives a l'avaluació final i la promoció en Educació Primària.</p> <p>El PEC ha de desplegar-se i articular-se a través de la concreció dels indicadors de progrés que es prioritzen i seqüencien cada any en la Programació General Anual de Centre. Els resultats es recolliran en la Memòria Anual. El Projecte Educatiu ha de contenir els indicadors de progrés així com l'avaluació del propi projecte educatiu.</p>	<p><i>Cultura de millora.</i></p> <p><i>Avaluació de l'alumnat</i></p> <p><i>PGA Memòria</i></p>
<p>L'avaluació del nostre centre</p>	<p>El nostre centre ha de garantir processos d'avaluació interns i externs (avaluacions diagnòstiques i de context) com a eina per poder iniciar una millora constant, segons els resultats i adequant el Pla de Millora cada curs.</p> <p>Els indicadors de progrés inclouran aspectes de gestió: organitzativa, pedagògica i econòmica. Per tal que aquest processos siguin efectius hauran de ser compartits per la comunitat educativa i permetre l'anàlisi, processos de reflexió i la generació de propostes de millora. Per això tots els agents implicats participen en aquesta avaluació.</p>	<p><i>Pla de millora.</i></p> <p><i>Els canvis han d'eixir de la pròpia institució.</i></p>

9.- Mecanismes de difusió.

<p>El Projecte Educatiu</p>	<p>El PEC ha d'estar a disposició de tots els membres de la comunitat educativa. El PEC suposa una declaració</p>	<p>DECRET 253/2019, de 29</p>
------------------------------------	---	--------------------------------------

<p>de Centre ha d'estar a disposició de la Comunitat Educativa</p>	<p>d'intencions d'un grup de persones en les quals expliciten com voldrien que fora l'escola i com s'imaginen que serà el camí per arribar-hi.</p> <ul style="list-style-type: none"> • L'alumnat ha de conèixer i respectar el PEC • Les mares, pares o tutors tenen dret a rebre informació sobre el PEC i el deure de respectar-lo. <p>El professorat exerceix les seves funcions dins els límits que determina la legislació i el marc del projecte educatiu i gaudeix dels drets i té els deures fixats per la normativa d'acord amb els principis, valors, objectius i continguts del PEC.</p> <p>Els criteris pedagògics del PEC orienten l'exercici professional de tot el personal que hi treballa, per això cal que s'estableixen procediments d'acollida que incloguen el coneixement del PEC del centre escolar.</p>	<p>de novembre, de regulació de l'organització i el funcionament dels centres públics . Art. 55 Capítol I</p>
---	--	--

10.- Elaboració, renovació i actualització del PEC i dels diferents documents encarregats de desplegar i de concretar el PEC.

<p>Formulació del Projecte Educatiu</p>	<p>A la direcció s'atribueix la funció de formular la proposta inicial del projecte educatiu, les modificacions i adaptacions corresponents. Aquesta iniciativa consisteix en la redacció d'una primera proposta del projecte educatiu, l'elaboració del qual correspon al claustre del professorat, que té la funció d'intervenir en l'elaboració i la modificació del projecte educatiu.</p>	<p>DECRET 253/2019, de 29 de novembre, de regulació de l'organització i el funcionament dels centres públics . <i>Art. 55 Capítol I</i></p>								
<p>Aprovació del PEC</p>	<p>En els centres públics, el consell escolar del centre té la competència decisòria d'aprovar el projecte educatiu, a partir de la proposta que li ha d'arribar del claustre.</p>									
<p>Documents del P.E.C.</p>	<table border="1"> <thead> <tr> <th data-bbox="454 1635 582 1668">INCLOU</th> <th data-bbox="694 1635 1013 1668">ELABORAT/APROVAT</th> <th data-bbox="1125 1635 1348 1668">ACTUALITZAT</th> </tr> </thead> <tbody> <tr> <td data-bbox="279 1736 662 1814">10.1 Reglament de Règim Intern</td> <td data-bbox="686 1758 901 1792">Curs 2017-2018</td> <td data-bbox="1029 1691 1452 1870">Curs 2022-2023, regulat pel DECRET 253/2019, de 29 de novembre, de regulació de l'organització i el funcionament dels centres públics .</td> </tr> <tr> <td data-bbox="279 1892 566 1971">10.2 Concreció del currículum</td> <td colspan="2" data-bbox="686 1892 1452 2004">- Decret 100/2022, de 29 de juliol, pel qual s'estableix l'ordenació i el currículum d'Ed. Infantil. - Decret 106/2022, de 5 d'agost, pel qual s'estableix</td> </tr> </tbody> </table>	INCLOU	ELABORAT/APROVAT	ACTUALITZAT	10.1 Reglament de Règim Intern	Curs 2017-2018	Curs 2022-2023, regulat pel DECRET 253/2019 , de 29 de novembre, de regulació de l'organització i el funcionament dels centres públics .	10.2 Concreció del currículum	- Decret 100/2022, de 29 de juliol, pel qual s'estableix l'ordenació i el currículum d'Ed. Infantil . - Decret 106/2022, de 5 d'agost, pel qual s'estableix	
INCLOU	ELABORAT/APROVAT	ACTUALITZAT								
10.1 Reglament de Règim Intern	Curs 2017-2018	Curs 2022-2023, regulat pel DECRET 253/2019 , de 29 de novembre, de regulació de l'organització i el funcionament dels centres públics .								
10.2 Concreció del currículum	- Decret 100/2022, de 29 de juliol, pel qual s'estableix l'ordenació i el currículum d'Ed. Infantil . - Decret 106/2022, de 5 d'agost, pel qual s'estableix									

l'ordenació i currículum de l'etapa d'Ed. Primària.

10.3	Programa d'Actuacions per a la Millora (PAM)	Curs 2003-2004	Cada curs escolar segons la resolució on s'indiquen les instruccions d'inici de curs.
10.4	Pla Específic de Jornada Escolar.	Curs 2017-2018	Actualitzat i vigent des de 2021-2022. Regulat per l'Ordre 9/2022 de 25 de febrer.
10.5	Programa Anual de Formació en centres (PAF)	Des del curs 2003-2004	Cada curs escolar segons la resolució on s'indiquen les instruccions i atenent a l'Ordre 65/2012 de 26 d'octubre.
10.6	Projecte Lingüístic del Centre	Llei 4/2018 per la qual es regula i promou el plurilingüisme en el sistema educatiu valencià	Curs 2022-2023 i vigent durant els propers quatre cursos.
10.7	Projecte d'investigació i Innovació Educativa	Des del curs 2013-2014	L'Ordre 31/2016, de 4 de juliol (DOGV 7823, 07.07.2016) i les respectives resolucions de cada curs.
10.8	Programa de Reutilització de Material Curriculars	Des del 8 de juliol de 2016 en claustre.	Cada curs escolar segons l'Ordre 26/2016 de 14 de juny i les resolucions de cada curs.
10.9	Pla d'Atenció a la Diversitat	2019-2020	Actualitzat cada curs, segons l'Ordre 20/2019 per la qual es regula l'organització de la resposta educativa per a la inclusió de l'alumnat en els centre docents.
10.10	Pla d'Atenció Sanitària Específica	Curs 2016-2017	Cada curs escolar segons Resolució 1 de setembre de 2016 i Resolució 11 de desembre de 2017.
10.11	Projecte Educatiu de Menjador	Curs 2014-2015	Cada curs escolar segons Orde 53/2012, de 8 d'agost, de la Conselleria i Orde 43/2016, de 3 d'agost.
	Pla de Transició	Curs 2016-2017	Cada curs escolar segons

10.12			Orde 46/2011, de 8 de juny.
10.13	Pla de d'Igualtat i Convivència (PIC)	Curs 2023-2024	Decret 195/2022 de 11 de novembre.
10.14	Pla d'Acció Tutorial	Curs 2004-2005	Cursos 2010-2011 i 2011-2012 s'amplia. Curs 2013-2014 s'inclou model de contracte família-tutor segons D.C. 30/2014. Curs 2017-18 s'inclouen principis coeducatius de manera transversal. Decret 72/2021, de 21 de maig.
10.15	Pla de Foment de la Lectura	Curs 2011-2012	Curs 2013-2014. Inclou les Tertúlies Literàries Dialògiques com AEE dins del PAM. S'aprova segons l'Orde 44/2011.
10.16	Pla Digital de Centre (PDC)	Curs 2022-2023	RESOLUCIÓ de 5 de juliol de 2022, en el seu punt 1.2.6.10.

11.- Data d'aprovació del Claustre i del Consell Escolar

Data d'aprovació del Claustre: 06/07/2023

Data d'aprovació del Consell Escolar: 10/07/2023