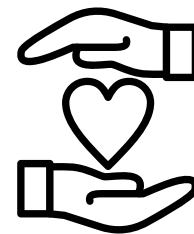


# DECRET 193/2025 CONVIVÈNCIA



## FALTES LLEUS

### ART. 23 (CAP. II)

- a) Les faltes injustificades de puntualitat o assistència.
- b) Els actes que alteren el normal desenvolupament de les activitats del centre, especialment de les activitats d'aula.
- c) El consum de substàncies no permeses.
- d) Les conductes que puguen impedir o dificultar l'exercici del dret a l'estudi de la resta de l'alumnat.
- e) La incitació a cometre actes contraris a les normes de convivència.
- f) Els actes d'incorrecció o desconsideració al professorat o a altres membres de la comunitat educativa.
- g) La falta de col·laboració sistemàtica de l'alumnat en la realització de les activitats orientades al desenvolupament del currículum o en el seguiment de les orientacions del professorat respecte al seu aprenentatge, així com la **reiterada assistència a classe sense el material necessari**.
- h) **L'ús de dispositius mòbils** i qualsevol tecnologia per a **fins diferents** de l'autorització del seu ús en el **procés d'ensenyament-aprenentatge** durant els **períodes lectius, els patis o les activitats extraescolars i complementàries**.
- i) La **utilització inadecuada** de les **TIC** durant les activitats autoritzades que es realitzen en el centre educatiu.
- j) Qualsevol altra conducta que altere el normal desenvolupament de l'activitat educativa, que no constituïska falta greu.

**PRESCRIUEN EN EL TERMINI DE 20 DIES NATURALS  
COMPTATS A PARTIR DE LA DATA DE COMISSIÓ**



# MESURES



FACILS  
LLEUS

## LES MESURES LES APLICA EL TUTOR/A O DOCENT

- a) Amonestació verbal, preservant la privacitat adequada..
- b) Amonestació per escrit.
- c) Compareixença immediata davant la direcció d'estudis o davant la direcció o titular del centre educatiu.
- d) Realització de treballs específics en horari no lectiu.

RECORRERS  
D'ADOPCIÓ

## LES MESURES A APLICAR NECESSITEN APROVACIÓ DE L'EQUIP DIRECTIU O COMISSIÓ D'IGUALTAT

- e) Realització de tasques educatives que contribuïsquen a la millora i desenvolupament de les activitats del centre i/o dirigides a reparar el dany causat en les instal·lacions, el material del centre o les pertinences d'altres membres de la comunitat educativa..
- f) Retirada dels objectes o substàncies no permesos , d'acord amb el que es determine en les NOF del centre.
- g) Suspensió del dret a participar en les activitats extraescolars o complementàries del centre durant un període màxim de quinze dies naturals. Per a això, serà preceptiu el tràmit d'audiència al alumnat o als pares, les mares o els representants legals, en cas de ser menors d'edat, en un termini de cinc dies lectius des del coneixement de la conducta.
- h) Canvi de grup de l'alumnat durant un període màxim de cinc dies lectius.
- i) Suspensió del dret d'assistència a determinades classes per un termini màxim de tres dies lectius. Durant el temps que dura la suspensió, l'alumne haurà de romandre en el centre i realitzar les activitats formatives que es determinen per a garantir la continuïtat del seu procés educatiu. Per a això, serà preceptiu el tràmit d'audiència a l'alumnat o als pares, les mares o els representants legals, en cas de ser menors d'edat, en un termini de cinc dies lectius des del coneixement de la conducta.

**PRESCRIUEN:** 20 dies naturals des de l'adopció. S'apliquen dins d'eixe termini.



**ALÇAMENT:** l'equip directiu podrà alçar la mesura abans dels 20 dies sempre que s'observe un canvi positiu en la conducta.

# DECRET 193/2025 CONVIVÈNCIA



## FALTES GREUS

### ART. 25 (CAP. III)

- a) Els actes greus d'indisciplina, injúria o ofensa contra membres de la comunitat educativa.
- b) L'assetjament i ciberassetjament a qualsevol membre de la comunitat educativa.
- c) L'agressió física o moral, les amenaces i coaccions, la violència de gènere i la discriminació greu per motius de raça, ètnia, nacionalitat, religió, orientació sexual, identitat de gènere, discapacitat i altres condicions personals o socials, així com la falta de respecte greu o la integritat i dignitat personal de qualsevol membre de la comunitat educativa.
- d) La discriminació, les vexacions o les humiliacions a qualsevol membre de la comunitat educativa, per qualsevol condició o circumstància personal o social.
- e) L'enregistrament, manipulació, publicitat i/o difusió no autoritzada d'imatges, a través de qualsevol mitjà o suport als membres de la comunitat educativa.
- f) Els danys greus causats per l'ús indegut o intencionadament en els locals, el material, els documents del centre o en els béns d'altres membres de la comunitat educativa.
- g) La suplantació de la personalitat en actes de la vida docent.
- h) El dany, l'agressió, la injúria o l'ofensa al professorat en l'exercici de les seues funcions.
- i) La falsificació, sostracció, accés indegut o sense autorització o documents, fitxers i servidors del centre.
- j) L'ús, la incitació a aquest i la introducció en el centre o el comerç d'objectes o substàncies nocives o prohibides així com la resistència o negativa a entregar els objectes o substàncies quan se li requerix.

- k) Les actuacions perjudicials per a la salut o perilloses per a la integritat personal dels membres de la comunitat educativa.
- l) La incitació o estímul a la comissió d'una falta greu.
- m) L'incompliment d'alguna mesura anteriorment imposada.
- n) Les actuacions susceptibles de delicte comeses emprant mitjans i instruments informàtics, en l'espai digital o en Internet.
- o) El robatori amb violència.
- p) El robatori o el dany a les instal·lacions, recursos materials, documents del centre o a les pertinences dels membres de la comunitat educativa.
- q) Qualsevol altre delicte del codi penal.



**PRESCRIUEN:** 2 mesos comptats a partir de la comissió de la conducta.

## MESURES



Es poden aplicar mitjançant la instrucció i el desenvolupament de  
**l'EXPEDIENT DISCIPLINARI.**

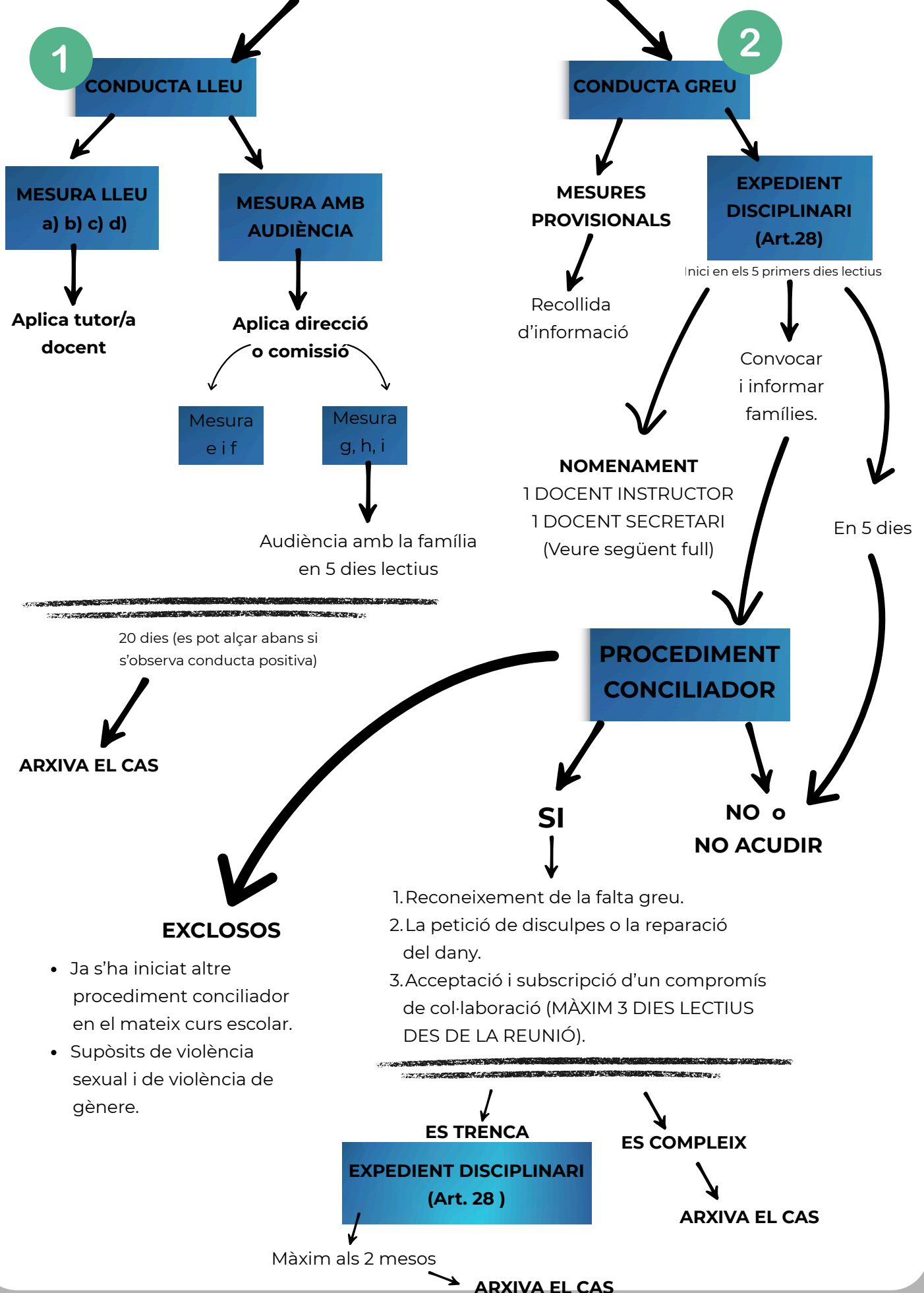
- a) Realització de tasques educatives fora de l'horari lectiu per a la reparació del dany causat.
- b) **Suspensió del dret a participar en activitats complementàries i/o extraescolars** del centre durant un període d'entre **15 i 30 dies naturals des de la comissió de la falta.**
- c) **Suspensió del dret d'eixides al pati**, durant un període de **fins a 7 dies naturals.** Durant el compliment de la mesura, s'han de garantir actuacions d'intervenció pedagògica.
- d) **Canvi** definitiu de l'alumnat a un altre **grup** del mateix curs (si hi haguera aquesta possibilitat).
- e) **Suspensió del dret a d'assistència a classe en una o varies matèries**, per un període comprés d'entre **7 i 15 dies naturals.**
- f) **Excepcionalment, suspensió de l'assistència al centre** educatiu per un període d'entre 15 i 30 dies naturals. En aquest cas, l'alumnat **haurà de realitzar activitats formatives** per a evitar la interrupció del seu procés educatiu..
- g) **Suspensió del dret d'assistència al menjador** durant un període d'**entre 7 i 15 dies naturals**, qual la falta haja sigut comesa en el temps d'aquest servei.
- h) Canvi de centre educatiu, excepcionalment, quan concórreguen circumstàncies d'especial gravetat que impedisquen una normal escolarització futura de l'alumnat en el centre. Aquesta mesura s'ha de comunicar a la Inspecció Educativa i a la comissió d'Inclusió, igualtat i convivència del Consell Escolar, i s'ha de garantir els serveis complementaris necessaris.



**PRESCRIUEN:** màxim 2 mesos naturals desde l'adopció.

# PROCEDIMENT D'ACTUACIÓ

## DETECCIÓ DE LA CONDUCTA



## INSTRUCCIÓ

RECOPIACIÓ DE PROVES I INFORMES PER L'INSTRUCTOR/A  
I AUDIÈNCIA ALS INTERESSATS.



Una vegada nomenat/ada, **5 dies lectius**.



## AL·LEGACIONS

Període per a que l'alumne-a/família-tutors legals,  
presentenal·legacions una vegada feta l'audiència.

**10, 15 dies lectius.**



### Proposta de Resolució:

L'instructor-a eleva proposta amb fets  
provats, falta tipificada i mesura suggerida.



### Resolució:

La Direcció del Centre resol una vegada  
rebuda la proposta



## NOTIFICACIÓ FEFAENT

**2 dies lectius**



**Reclamació (Opcional): 2 dies després de la notificació.**

Davant el **Consell Escolar** que revisa la reclamació **en 10 dies lectius**.



## RESOLUCIÓ FINAL

La Direcció del Centre notifica la decisió del Consell Escolar.