



**GENERALITAT
VALENCIANA**

Conselleria d'Educació,
Investigació, Cultura i Esport

**CEIP
SANT BLAI**

C/ Cullera, s/n
46613 Llaurí
Tel. 96 254 22 38
46036839@gva.es
<https://portal.edu.gva.es/ceipsantblai/>

PLA DE CONTINGÈNCIA DEL CEIP SANT BLAI

**CEIP SANT BLAI
LLAURÍ - 46036839**

(Realitzat el 4 de setembre de 2020)

Primera actualització: 17/10/20

Segona actualització: 26/11/20

Tercera actualització: 30/09/2021

...

PLA DE CONTINGÈNCIA I CONTINUÏTAT EN EL TREBALL DURANT LES FASES DE NOVA NORMALITAT DELS CENTRES DOCENTS PÚBLICS DEPENDENTS DE LA CONSELLERIA D'EDUCACIÓ, CULTURA I ESPORT

Versió setembre de 2021

Índex de continguts

1. OBJECTE.....	5
2. ÀMBIT D'APLICACIÓ.....	6
3. CONSIDERACIONS PRÈVIES.....	6
4. PLA DE CONTINGÈNCIA DE CADA CENTRE.....	9
4.1. UNITAT ADMINISTRATIVA /CENTRE DE TREBALL.....	9
4.2. RESPONSABLE DE LA REDACCIÓ I APLICACIÓ DEL PLA I RESPONSABLE COVID-19.....	9
4.3. IDENTIFICACIÓ DE LES PERSONES RESPONSABLES DEL SEGUIMENT I CONTROL DE LA IMPLANTACIÓ DEL PLA DE CONTINGÈNCIA I CONTINUÏTAT EN LES DIRECCIONS TERRITORIALS.....	10
4.4. SUPORT TÈCNIC DEL SERVEI DE PREVENCIÓ DE RISCOS LABORALS, INVASSAT ASSIGNAT.....	10
4.5. PERSONAL RESPONSABLE DE LES DIFERENTS ÀREES PER A L'ELABORACIÓ I SEGUIMENT DEL PLA EN ELS SERVEIS CENTRALS DE LA CONSELLERIA I PERSONAL DE CONTACTE.....	10
4.6. DESCRIPCIÓ DELS PRINCIPALS SERVEIS/ACTIVITATS ESSENCIALS DESENVOLUPATS QUE ES VEUEN AFECTATS.....	11
4.7. IDENTIFICACIÓ D'ESCENARIS I ESTABLIMENT DE MESURES DE CONTINGÈNCIA.....	11
4.8. MESURES GENERALS.....	12
4.8.1. INCORPORACIÓ PRESENCIAL DEL PERSONAL EMPLEAT PÚBLIC.....	14
4.8.2. INCORPORACIÓ DE L'ALUMNAT.....	15
4.8.3. INSTRUCCIONS I CANALS DE COORDINACIÓ.....	16
4.8.4. INSTRUCCIONS GENERALS QUE S'HURAN DE GARANTIR PER A LA PREVENCIÓ DE LA COVID-19.....	18
ANNEX - I DESCRIPCIÓ DE LES MESURES GENERALS A IMPLANTAR.....	34
ANNEX II - GUIA D'ACTUACIÓ PER A LA GESTIÓ DE LA VULNERABILITAT I EL RISC EN ÀMBITS NO SANITARIS O SOCIOSANITARIS.....	59
ANNEX III - COMPROMÍS DE COL·LABORACIÓ I COMPLIMENT DELS REQUISITS PER ACCEDIR AL CENTRE EDUCATIU.....	61

El Reial decret 463/2020, de 14 de març, va declarar l'estat d'alarma en tot el territori nacional amb la finalitat d'afrontar la crisi sanitària ocasionada per la COVID-19, el qual va ser prorrogat fins a les 00.00 hores del dia 21 de juny de 2020, l'última en ocasió de la publicació del Reial decret 555/2020, de 5 de juny. Va resultar, per tant, necessària l'articulació de la seguretat i la salut del personal empleat públic amb l'efectiva prestació del servei públic educatiu. Per a això, es van dictar resolucions i instruccions tant en l'àmbit de la Conselleria de Sanitat com en el de la Conselleria de Justícia, Interior i Administració Pública i, de manera específica per als centres educatius, en l'àmbit de la Conselleria d'Educació, Cultura i Esport; per això, el 4 de maig es va signar i es va publicar en la pàgina web d'aquesta Conselleria el Pla de contingència i continuïtat en el treball durant les fases de desescalada i transició cap a una nova normalitat dels centres docents públics dependents de la Conselleria d'Educació, Cultura i Esport, document que va ser actualitzat amb data 31 d'agost de 2020 i amb data 23 de novembre de 2020.

Els brots en centres educatius i el nombre d'aules confinades durant el curs escolar 2020-2021 han sigut molt baixos, havent funcionat les mesures preventives implementades de manera adequada, per la qual cosa l'experiència es considera un èxit, i ha sigut de referència per a altres països per a la reobertura de centres educatius. Donada l'evidència actual de la transmissió per aerosols, el fet que la vacunació en la infància, per als menors de 12 anys, encara no estiga autoritzada, juntament amb la presència de noves variants, algunes amb major transmissibilitat i ja predominants al nostre país, i malgrat l'avanç en la vacunació per a la població major de 12 anys, és necessari mantindre les mesures contra la COVID-19 en els centres educatius per al curs 21-22, a fi de protegir el dret a l'educació de la infància i adolescència, adaptant-les als possibles escenaris que puguin donar-se en el context pandèmic en els pròxims mesos.

El dia 18 de maig de 2021 van ser aprovades per la Comissió de Salut Pública del Consell Interterritorial del Sistema Nacional de Salut, en coordinació amb el Ministeri d'Educació, les mesures de prevenció, higiene i promoció de la salut contra la COVID-19 per a centres educatius en el curs 2021-2022.

Amb posterioritat, el 29 de juny de 2021 ha sigut aprovat en la Comissió de Salut Pública l'última versió del document *Mesures de prevenció, higiene i promoció de la salut enfront de la COVID-19 per a centres educatius en el curs 2021-2022*.

Amb la finalitat de regular l'activitat educativa en els centres docents de la Comunitat Valenciana s'han establert, per als diversos centres i etapes, instruccions de la Secretaria Autonòmica d'Educació i Formació Professional per a l'organització i funcionament de cada tipus de centre en el curs 2021-2022.

A més, la Conselleria de Sanitat Universal i Salut Pública i la Conselleria d'Educació, Cultura i Esport han establert, amb data 21 de juliol de 2021, el *Protocol de protecció i prevenció contra la transmissió i contagi del SARS-CoV-2 per a centres educatius de la Comunitat Valenciana. Curs 2021-2022*. També està en procés d'elaboració per la Conselleria de Sanitat Universal i Salut Pública un document per a la *Gestió de casos COVID-19 en els centres educatius d'ensenyaments no universitaris de la Comunitat Valenciana durant el curs 2021-2022*.

Això farà que el començament del curs 2021-2022 es realitze a partir d'una planificació de les mesures de prevenció en les quals s'han tingut en compte les característiques de la població escolar, adaptades en funció de l'edat i del nivell educatiu, per permetre complir els objectius educatius i de sociabilitat que afavorisquen el desenvolupament òptim de la infància i adolescència, pal·liar la bretxa educativa generada, previndre el fracàs escolar, l'abandó educatiu primerenc i garantir l'equitat.

Per a això, una vegada s'ha determinat, per part de la Conselleria d'Educació, Cultura i Esports, l'organització de l'activitat docent que s'ha de desenvolupar en els centres educatius, i considerant les mesures i recomanacions del Servei de Prevenció de Riscos Laborals-INVASSAT, així com les que contemplem els diversos documents i normes abans citades, s'han elaborat per a cada nivell educatiu les mesures de prevenció davant la COVID-19 que figuren en els annexos d'aquest document, que hauran de ser adoptades tant en els centres docents com pel personal empleat públic. A partir d'aquest document, la direcció de cada centre educatiu incorporarà i implantarà, d'acord amb les seues necessitats, les mesures corresponents, a fi de completar les que ja tingueren implantades en el seu Pla de contingència, comptant per a això, a més dels mitjans ja aplicats, amb el servei d'assessorament i suport tècnic especialitzat del Servei de Prevenció de Riscos Laborals del Personal Propi de la Generalitat.

Les futures concrecions per nivells educatius i situacions o casos tipus que es publiquen per la Conselleria d'Educació, Cultura i Esport també hauran de suposar una actualització del Pla de contingència, si és el cas.

Hem de considerar també les diverses actualitzacions del *Procediment d'actuació per als serveis de prevenció de riscos laborals davant l'exposició al SARS-CoV-2* que s'han anat publicant. En la redacció d'aquesta versió s'ha tingut en compte l'actualització del 16 de juliol de 2021.

Per tot això, resulta necessari realitzar una actualització del Pla de contingència dels centres docents aprovat en el curs anterior, que tindrà efecte per al curs 2021-2022.

Els centres privats i els dependents de l'administració local hauran d'adaptar les mesures contingudes en aquest pla en funció del que establisquen els seus respectius serveis de prevenció.

1. OBJECTE

L'objecte d'aquesta actualització del Pla de contingència i continuïtat del treball consisteix en determinar les condicions per a l'obertura i funcionament dels centres docents públics per al curs 2021-2022, tot això amb la participació de la representació del professorat, dels Comitès de Seguretat i Salut i de l'assessorament del personal tècnic de l'Institut Valencià de Seguretat i Salut en el Treball (INVASSAT).

Aquesta nova versió del Pla, una vegada aprovada, es concretarà en cada centre adaptant-la a les seues característiques específiques.

La seua finalitat és fer compatible la prestació del servei públic educatiu en la modalitat de treball presencial del personal docent i no docent amb la identificació dels riscos d'exposició a la COVID-19 dels diferents llocs de treball i activitats que es desenvolupen en els centres educatius i amb les mesures preventives i organitzatives per al seu control. A més, es pretén garantir la coordinació amb les empreses concurrents que exercisquen totalment o parcialment la seua activitat en els centres educatius dins de la integració efectiva de les activitats laborals.

A més, aquest Pla pretén:

1. Crear entorns escolars saludables i segurs en el context de la pandèmia per la COVID-19, a través de l'aplicació de mesures de promoció de la salut, de protecció i de prevenció adaptades a les diferents etapes educatives.
2. Facilitar la gestió adequada dels casos amb SARS-CoV-2 a través de l'establiment de protocols d'actuació i de coordinació factibles.

Paral·lelament, el Pla de contingència és una eina per a assegurar el funcionament adequat de l'activitat preventiva de cada centre, servei o unitat del sector docent. Ha de convertir-se en un document pràctic que reculla les especificitats de cada centre. És, a més, una proposta general i variable segons les instruccions sanitàries i ha d'anar adequant-se amb mesures concretes a cada moment de la crisi.

Aquest document té un caràcter general i, per tant, en aquest s'estableixen les línies mestres que han de guiar l'actuació dels centres educatius dependents de l'àmbit d'actuació del Servei de Prevenció de Riscos Laborals del Personal Propi de la Generalitat, de les persones designades en la gestió de la prevenció, del personal docent i no docent, així com del personal concurrent en el centre de treball i de l'alumnat en relació amb la seua potencial exposició a la COVID-19.

Per a l'actualització d'aquest Pla s'han tingut en consideració: les Mesures de prevenció, higiene i promoció de la salut davant la COVID-19 per a centres educatius en el curs 2021-2022 de data 29 de juny del Ministeri de Sanitat i del Ministeri d'Educació i Formació

Professional, el Procediment d'actuació per als serveis de prevenció de riscos laborals davant l'exposició al SARS-Cov-2 de 16 de juliol de 2021 i el Protocol de protecció i prevenció davant la transmissió i contagi del SARS-CoV-2 per a centres educatius de la Comunitat Valenciana (Curs 2021-22) de la Conselleria de Sanitat Universal i Salut Pública i de la Conselleria d'Educació, Cultura i Esport, i el document *Gestió de casos COVID-19 en els centres educatius d'ensenyaments no universitaris de la Comunitat Valenciana durant el curs 2020-2021*, elaborat per la Conselleria de Sanitat Universal i Salut Pública, que continuarà en vigor mentre no se n'elabore una actualització.

2. ÀMBIT D'APLICACIÓ

Aquesta actualització és aplicable en tots els centres educatius públics de titularitat de la Generalitat Valenciana que imparteixen els ensenyaments als quals es refereix l'article 3 de la Llei orgànica 2/2006, de 3 de maig, d'educació, modificada per la Llei orgànica 3/2020, de 29 de desembre, en l'àmbit de les competències de la Conselleria d'Educació, Cultura i Esport, inclosos els Centres de Formació, Innovació i Recursos Educatius (els CEFIRE) i les Unitats Especialitzades d'Orientació.

No obstant això, els centres privats i els centres dependents de l'administració local elaboraran les seues actualitzacions del Pla de contingència tenint en compte el que s'indica en aquest Pla i en funció del que establisquen els seus respectius serveis de prevenció, tot això d'acord amb la normativa aplicable a cadascun d'aquests centres.

3. CONSIDERACIONS PRÈVIES

El Pla de contingència i continuïtat (PCC) elaborat comprén les **mesures d'actuació tècniques, humanes i organitzatives** necessàries a cada moment o situació respecte a la materialització de la potencial amenaça. A més, s'estableixen clarament les **instruccions i responsabilitats precises**, per la qual cosa hauran de quedar definits:

- Quins recursos materials són necessaris.
- Quines persones/càrrecs estan implicades en el compliment del Pla i quines són les responsabilitats concretes d'aquestes persones/càrrecs dins del Pla.
- Quina normativa, protocols i/o instruccions d'actuació s'han de seguir.

Totes les actuacions del centre educatiu estaran coordinades per la direcció del centre, amb el suport de l'equip directiu i del claustre de professorat i tot el personal d'administració i serveis. La direcció del centre elaborarà la seua actualització del pla de contingència

amb les mesures de seguretat i prevenció que corresponguen. Els equips directius de cada centre establiran procediments interns per a adaptar aquesta nova versió del Pla de contingència i continuïtat al seu centre en funció de l'activitat que s'ha de desenvolupar, el tipus de centre, la grandària, etc. Aquesta actualització del Pla es donarà a conèixer a tota la comunitat educativa.

La Inspecció d'Educació, els serveis i unitats de les direccions territorials i el Servei de Prevenció de Riscos Laborals del Personal Propi de la Generalitat donaran suport als centres en la implementació i el seguiment de les noves mesures establides en aquesta actualització i del pla elaborat.

Els protocols, procediments, instruccions i mesures preventives i protectores generats com a conseqüència de l'avaluació de riscos, en relació amb els riscos d'exposició a la COVID-19, seran addicionals i complementaris a la resta de mesures preventives implantades ja en el centre de treball amb motiu del compliment de la normativa en matèria de prevenció de riscos laborals. De totes aquestes mesures de prevenció i protecció haurà de ser informat el personal treballador, el personal alié al centre de treball i l'alumnat, a través del document informatiu SPRL_DIPRL_11 i els seus documents complementaris, així com de les instruccions internes que es generen, permetent així mateix la participació del personal en l'aplicació d'aquests.

Sense perjudici de les especificitats pròpies que puguen presentar puntualment els diversos centres educatius, les dependències i els espais en cadascun dels edificis, s'estableixen les següents instruccions generals i línies mestres que hauran de ser desenvolupades en profunditat per a **la reordenació de l'activitat**:

1. Identificació dels recursos humans disponibles en cada centre educatiu.

2. Detecció dels **serveis essencials** en el centre de treball i aquells llocs de treball prioritaris que garanteixen la continuïtat de l'activitat.

3. Identificació dels **recursos materials** i de les **condicions de seguretat** necessaris en el centre de treball.

4. **Coordinació d'activitats empresarials.** Identificació de les interaccions amb personal extern al centre i personal treballador concurrent en aquest. Les empreses concurrents, a més de ser coneixedores de l'actualització del Pla de contingència del centre, hauran d'adaptar el seu Pla de prevenció per afavorir la coordinació d'activitats en matèria de prevenció de riscos laborals. Per a això, s'establiran reunions obligatòries amb les empreses concurrents en les quals es garantisca la informació sobre les distàncies de seguretat que s'hauran de respectar durant els treballs per a salvaguardar la salut de tot el personal treballador, els accessos alternatius per a evitar aglomeracions amb el personal treballador del centre educatiu (si el treball no es realitza fora de l'horari de

treball del personal del centre), i totes aquelles pautes que el centre educatiu considere important comunicar a l'empresa concurrent per treballar de manera segura i evitar així el risc de contagis en les instal·lacions de treball.

5. Verificació dels canals de compra, subministrament, ús, informació i manteniment dels equips de protecció i altres recursos materials necessaris per als centres educatius. La Conselleria d'Educació, Cultura i Esport ha subministrat als centres públics de titularitat de la Generalitat Valenciana i als centres privats concertats el material general de protecció individual per cobrir les necessitats del curs 2020-2021 (màscares higièniques reutilitzables i quirúrgiques, guants, gels hidroalcohòlics i, si és el cas, pantalles facials i màscares FFP2). Durant el curs 2021-2022, la Conselleria d'Educació, Cultura i Esport subministrarà als centres públics de titularitat de la Generalitat Valenciana i als centres privats concertats màscares autofiltrants FFP2 sense vàlvula (EN 149:2001 + A1:2009) com a material de protecció individual. Els centres docents hauran de fer la previsió de compra del material que calga d'acord amb les seues especificitats.

6. Preveure les formes de comunicació del contingut de l'actualització del Pla.

El Pla de contingència actualitzat per a l'inici del curs serà difós a les persones amb responsabilitats en la seua execució i a tot el personal delegat de prevenció. Així mateix, s'informarà del seu contingut al personal empleat públic, al Consell Escolar, a l'alumnat i a les famílies.

Es facilitarà una còpia del Pla actualitzat a la corresponent Direcció Territorial per a la informació dels Comitès de Seguretat i Salut i es publicarà en la pàgina web del centre per al coneixement de tota la comunitat educativa.

7. Designació de personal concret amb responsabilitat i decisió per vigilar el compliment de les mesures fixades en el Pla de contingència del centre de treball.

La persona responsable del centre per als aspectes que fan referència a la COVID-19 serà el director o la directora o persona en qui delegue, que serà, preferentment, una persona membre de l'equip directiu. Aquesta persona haurà d'estar familiaritzada amb els documents relacionats amb els centres educatius i la COVID-19 vigents i amb els mecanismes de comunicació que hagen estat establits amb el personal sanitari responsable del seu àmbit territorial. La persona responsable COVID-19 actuarà com a interlocutora amb els serveis sanitaris a requeriment del centre de salut pública corresponent o per iniciativa pròpia quan haja de consultar algun assumpte.

El Pla de contingència haurà de ser revisat periòdicament de manera ordinària i quan s'incorporen noves activitats i s'hauran de numerar i datar les versions del pla, de manera que no existisca confusió amb documents anteriors. Aquesta revisió analitzarà les

mesures adoptades i, si escau, les que hagen resultat ineficaces, a fi d'identificar i proposar noves mesures, iniciant així un cicle de millora contínua.

La Conselleria d'Educació, Cultura i Esport i l'INVASSAT garantiran la formació adequada per a la gestió de les línies mestres anteriors.

4. PLA DE CONTINGÈNCIA DE CADA CENTRE

4.1. UNITAT ADMINISTRATIVA /CENTRE DE TREBALL

Conselleria d'Educació, Cultura i Esport					
Centre de treball:	CEIP Sant Blai				
Codi de centre:	46036839	Denominació:	CEIP Sant Blai		
Adreça:	C/Cullera	Núm.:	s/n	Codi Postal:	46613
Localitat:	Llaurí	Província:	València		
Telèfon:	962542238	Correu electrònic:	46036839@gva.es		

4.2. RESPONSABLE DE LA REDACCIÓ I APLICACIÓ DEL PLA I RESPONSABLE COVID-19

Cognoms, nom (director o directora del centre):	Rubén Miñana Adrià				
Correu electrònic:	minana_rub@gva.es				
Data d'actualització del Pla:	15/09/2021				
Cognoms, nom de la persona responsable COVID-19 en el cas de no ser director o directora del centre:					
Correu electrònic:					

La direcció del centre podrà designar persones responsables per a tasques concretes d'implementació del Pla.

4.3. IDENTIFICACIÓ DE LES PERSONES RESPONSABLES DEL SEGUIMENT I CONTROL DE LA IMPLANTACIÓ DEL PLA DE CONTINGÈNCIA I CONTINUÏTAT EN LES DIRECCIONS TERRITORIALS

Cognoms, nom (inspector o inspectora del centre):	Àngel Francisco Ribera Hermano
Correu electrònic:	ribera_ang@gva.es
Direcció Territorial de:	Valencia

Aquesta funció es realitzarà mantenint una coordinació contínua amb la direcció del centre.

4.4. SUPORT TÈCNIC DEL SERVEI DE PREVENCIÓ DE RISCOS LABORALS, INVASSAT ASSIGNAT

Correus electrònics de contacte per a l'assessorament dels centres docents de la Conselleria d'Educació, Cultura i Esport:

CT Alacant:	sec-ali.invassat@gva.es
CT Castelló:	sec_cas.invassat@gva.es
CT València:	sec-val.invassat@gva.es
Serveis Centrals	servprevencionriesgoslaborales@gva.es

4.5. PERSONAL RESPONSABLE DE LES DIFERENTS ÀREES PER A L'ELABORACIÓ I SEGUIMENT DEL PLA EN ELS SERVEIS CENTRALS DE LA CONSELLERIA I PERSONAL DE CONTACTE

SOTSSECRETARIA

Cognoms, Nom:	Correu electrònic:
Coscollà Grau, Eva	coscolla_eva@gva.es
Sánchez Gutierrez, Elena	sanchez_melgut@gva.es

DIRECCIÓ GENERAL DE PERSONAL DOCENT

Cognoms, Nom:	Correu electrònic:
Herranz Ábalos, M. ^a Ángeles	herranz_man@gva.es
Blasco Perepérez, Gisela	blasco_gis@gva.es

4.6. DESCRIPCIÓ DELS PRINCIPALS SERVEIS/ACTIVITATS ESSENCIALS DESENVOLUPATS QUE ES VEUEN AFECTATS

En aquest apartat es descriuran les activitats previstes per a la Nova Normalitat en funció de les instruccions que es dicten per a l'organització i funcionament dels centres docents per al curs 2021-2022.

Enguany s'han publicat les resolucions del secretari autonòmic d'Educació i Formació Professional, per les quals s'aproven les instruccions per a l'organització i el funcionament dels centres que imparteixen cadascuna de les etapes i ensenyaments del sistema educatiu durant el curs 2021-2022.

4.7. IDENTIFICACIÓ D'ESCENARIS I ESTABLIMENT DE MESURES DE CONTINGÈNCIA

El *Procediment d'actuació per als serveis de prevenció de riscos laborals davant l'exposició al SARS-CoV-2 de 16 de juliol de 2021* indica, en el paràgraf cinqué del seu primer apartat, que “correspon a les empreses avaluar el risc d'exposició en què es poden trobar les persones treballadores en cadascuna de les tasques diferenciades que realitzen i seguir les recomanacions que sobre el particular emeta el servei de prevenció, seguint les pautes i recomanacions formulades per les autoritats sanitàries”.

Les mesures preventives i protectores que s'han d'adoptar en el centre de treball per protegir el seu personal treballador segueixen totes les instruccions i recomanacions previstes per l'autoritat sanitària en tot moment i són addicionals i complementàries a la resta de mesures preventives implantades ja en el centre de treball amb motiu del compliment de la normativa en matèria de prevenció de riscos laborals.

Per al desenvolupament de l'activitat presencial en els centres educatius del personal docent i no docent de l'administració de la Generalitat s'han identificat els següents escenaris d'exposició, en els quals s'han planificat les mesures necessàries per a eliminar o minimitzar tot el possible la potencial exposició a la COVID-19, com han establert les autoritats sanitàries. Cal considerar que no tots els

centres compten amb la totalitat de figures professionals; així, per exemple, alguns centres, a causa de les necessitats i característiques del seu alumnat, compten amb professionals que realitzen les seues funcions en el centre docent com ara personal educador, fisioterapeuta o intèrpret en llengua de signes, mentre que altres no.

Les persones treballadores poden ser situades en qualsevol dels 3 escenaris definits pel SPRL. S'haurà d'adaptar a l'àmbit educatiu el que s'estableix en el procediment citat amb anterioritat, no de manera permanent i general, sinó sempre en funció de la naturalesa de les activitats i de l'avaluació del risc d'exposició.

En els centres de treball considerem els següents escenaris:

Figura 1. Criteris per a la identificació dels possibles escenaris de risc

Escenari 1	Escenari 2	Escenari 3
EXPOSICIÓ DE RISC	EXPOSICIÓ DE BAIX RISC	BAIXA PROBABILITAT D'EXPOSICIÓ
	Personal educador d'educació especial Personal fisioterapeuta Personal educador d'Educació Infantil	Personal empleat públic en tasques administratives i atenció al públic Personal de l'equip directiu Personal docent Personal subaltern Personal de neteja (propri o d'empresa concurrent CAE) Personal de manteniment (propri o d'empresa concurrent CAE) Personal d'altres empreses concurrents (CAE) Personal intèrpret de llengua de signes
REQUERIMENTS	REQUERIMENTS	REQUERIMENTS
	ES REQUEREIX CONTACTE AMB L'SPRL PER A QUALSEVOL MESURA TIPUS EPI. Serà necessària l'aplicació de mesures higièniques de protecció individual específiques.	CONTACTAR AMB L'SPRL per a qualsevol aclariment o consulta. Per al moment actual s'ha prescrit la utilització de màscares.

4.8. MESURES GENERALS

Les mesures preventives i protectores que finalment s'adopten en el centre de treball per a protegir el seu personal treballador han de seguir totes les instruccions i recomanacions previstes per l'autoritat sanitària en tot moment, en particular les Directrius de bones pràctiques en els centres de treball.

A aquest efecte considerem, principalment *les Mesures de prevenció, higiene i promoció de la salut davant la COVID-19 per a centres educatius en el curs 2021-2022*, de data 29 de juny de 2021 del Ministeri de Sanitat i el Ministeri d'Educació i Formació Professional, el *Protocol de Protecció i Prevenció davant la transmissió i contagi del SARS-CoV-2 per a centres educatius de la Comunitat Valenciana (Curs 2021-2022)*, de data 20 de juliol de 2021, de la Conselleria de Sanitat Universal i Salut Pública i de la Conselleria d'Educació, Cultura i Esport, i les mesures elaborades per l'INVASSAT, així com el document *Gestió de casos COVID-19 en els centres educatius d'ensenyaments no universitaris de la Comunitat Valenciana. Curs 2020-2021*, elaborat per la Conselleria de Sanitat Universal i Salut Pública, que continuarà en vigor mentre no se n'elabore una actualització.

El Pla de contingència de cada centre de treball ha de ser un document pràctic, preventiu, predictiu i reactiu, amb l'exposició clara i real de les mesures i compromisos que assumeix el centre de treball per a evitar el risc de contagi a les persones treballadores i a la ciutadania usuària del servei públic.

El començament del curs 2021-2022 ha de realitzar-se a partir d'una planificació que permeta, a més d'establir les mesures necessàries per a previndre i controlar la pandèmia, complir els objectius educatius i de sociabilitat, que afavorisquen el desenvolupament òptim de la infància i de l'adolescència, pal·liar la bretxa educativa generada, previndre el fracàs escolar, l'abandó educatiu primerenc i garantir l'equitat.

S'hauran de considerar els següents **principis bàsics de prevenció**:

- A. Informació sobre el SARS-CoV-2 i la COVID-19
- B. Limitació o control del contacte interpersonal. La limitació del contacte físic es mantindrà:
 - De manera general, mantenint una distància interpersonal d'almenys 1,5 metres en les interaccions entre les persones adultes en el centre educatiu, i per part de l'alumnat quan es desplaça pel centre educatiu o estiga fora de l'aula, mantenint l'ús de la mascareta, independentment de la distància. Dins de les aules es mantindrà una distància d'1,2 metres;
 - Mitjançant l'ús obligatori de màscara higiènica o quirúrgica a partir del primer curs d'Educació Primària independentment de la distància interpersonal, sense perjudici de les exempcions previstes en l'ordenament jurídic;
 - Conformant, si escau, grups de convivència estable, en l'àmbit dels quals no s'aplicaran criteris de limitació de distància.

- C. Aplicació de mesures de prevenció personal. La higiene adequada de mans i la higiene respiratòria (esternudar i tossir en la flexora del colze i utilització de mocadors de paper) són mesures bàsiques per a evitar la transmissió.
- D. Neteja i ventilació. La neteja i desinfecció d'aules, espais comuns i instal·lacions i, la ventilació freqüent dels espais de convivència seran objecte d'especial atenció.
- E. Gestió de casos. La protocolització per a un maneig inicial adequat d'una situació de sospita o de l'aparició d'un cas. Es tindrà en compte el document *Gestió de casos COVID-19 en els centres educatius d'ensenyaments no universitaris de la Comunitat Valenciana. Curs 2020-2021*, elaborat per la Conselleria de Sanitat Universal i Salut Pública, que continuarà en vigor mentre no se n'elabore una actualització.

4.8.1. INCORPORACIÓ PRESENCIAL DEL PERSONAL EMPLEAT PÚBLIC

1. El personal empleat públic que presta els seus serveis en els centres docents s'incorporarà al seu lloc de treball el dia 1 de setembre de 2021.

De conformitat amb el que s'indica en el document de 29 de juny de 2021 del Ministeri de Sanitat i del Ministeri d'Educació i Formació Professional, en el qual s'estableixen les *Mesures de prevenció, higiene i promoció de la salut davant la COVID-19 per a centres educatius en el curs 2021-2022*, en el *Protocol de Protecció i Prevenció davant de la transmissió i contagi del SARS-CoV-2 per a centres educatius de la Comunitat Valenciana (Curs 2021-2022)* de data 20 de juliol de 2020, de la Conselleria de Sanitat Universal i Salut Pública i de la Conselleria d'Educació, Cultura i Esport, i en el *Procediment d'actuació per als serveis de prevenció de riscos laborals davant l'exposició al SARS-CoV-2*, en la versió de 16 de juliol de 2021, el personal empleat públic que pertany als col·lectius definits pel Ministeri de Sanitat, en cada moment, com a grups vulnerables per a la COVID-19 (persones amb malaltia cardiovascular, inclosa hipertensió, malaltia pulmonar crònica, diabetis, insuficiència renal crònica, immunodepressió, càncer en fase de tractament actiu, malaltia hepàtica crònica severa, obesitat mòrbida, embaràs i majors de 60 anys) podrà incorporar-se sempre que la seua condició clínica estiga controlada i ho permeta, mantenint les mesures de protecció de manera rigorosa, excepte indicació mèdica de no incorporar-se, informant els equips directius del centre de la seua condició de vulnerabilitat. En cas de dubte, el Servei de Prevenció de Riscos Laborals avaluarà la situació clínica d'aquest personal, i emetrà el corresponent informe.

En tot cas, cal considerar allò indicat a la guia d'actuació per a la gestió de la vulnerabilitat i el risc en àmbits no sanitaris que figura a l'annex III del *Procediment d'actuació per als serveis de prevenció de riscos laborals davant l'exposició al Sars-CoV-2* publicat pel Ministeri de Sanitat (16 de juliol de 2021).

2. Tot el personal treballador del centre educatiu verificarà diàriament el seu estat de salut abans d'acudir al centre, la qual cosa suposarà la realització de la presa de temperatura corporal. No podran incorporar-se al seu lloc de treball les persones que presenten a casa qualsevol simptomatologia (tos, febre, dificultat en respirar, etc.) que poguera estar associada amb la COVID-19. En aquest cas s'haurà de contactar amb el telèfon d'atenció a la COVID-19 (900 300 555) i amb el centre de salut (figura en la targeta SIP) que li pertanga. També es pot sol·licitar consulta a través de cita web (<http://coronavirusautotest.san.gva.es/cita-coronavirus-registro-va.html>). No s'haurà d'acudir al centre educatiu fins que el personal sanitari de referència confirme l'absència de risc per a la mateixa persona i per a la resta de l'alumnat.

S'informarà d'aquesta circumstància al centre.

Tampoc podran incorporar-se al seu lloc de treball les persones que estiguen en aïllament domiciliari a causa d'un diagnòstic per la COVID-19, o que es troben en quarantena domiciliària per haver tingut contacte estret amb alguna persona amb símptomes o diagnosticada de la COVID-19.

4.8.2. INCORPORACIÓ DE L'ALUMNAT

1. Després de la situació de crisi sanitària i social viscuda, l'acolliment de l'alumnat serà un aspecte clau que cal cuidar, sobretot per a l'alumnat amb situacions de major vulnerabilitat emocional i social, i s'ha de tractar d'evitar que es donen situacions d'estigmatització en relació a la COVID-19.

2. Durant el curs 2021-2022, els centres hauran d'extremar les mesures de salut i seguretat com a conseqüència dels possibles escenaris que es puguen produir d'acord amb l'evolució de la situació sanitària provocada per la COVID-19. En aquest sentit, per col·laborar amb el compliment de les normes de salut i d'higiene per a l'alumnat, d'acord amb els protocols determinats pel Pla de contingència del centre, les famílies o l'alumnat mateix, en cas de ser major d'edat, hauran de complementar un compromís de col·laboració i de compliment dels requisits per accedir al centre educatiu, que s'adjunta com a annex III.

3. S'indicarà a les famílies que no pot acudir al centre l'alumnat amb símptomes compatibles amb la COVID-19 o diagnosticat de la COVID-19, o que es trobe en període de quarantena domiciliària per haver tingut contacte amb alguna persona amb símptomes o diagnosticat de la COVID-19. Per a això, les famílies o l'alumnat mateix en cas de ser major d'edat, vigilaran l'estat de salut de l'alumnat i realitzaran presa de temperatura tots els dies abans d'eixir de casa per anar al centre educatiu. A més, els centres estaran equipats amb termòmetre per si fora necessària la seua utilització.

Si es presenta a casa qualsevol simptomatologia (tos, febre, dificultat en respirar, etc.) que poguera estar associada amb la COVID-19, s'haurà de contactar amb el telèfon d'atenció a la COVID-19 (900 300 555) i amb el centre de salut (figura en la targeta SIP) que li corresponga. També es pot demanar consulta a través de cita web (<http://coronavirusautotest.san.gva.es/cita-coronavirus-registro-va.html>). S'informarà d'aquesta circumstància al centre. L'equip mèdic corresponent indicarà quan pot reprendre l'activitat educativa presencial.

4. L'alumnat que presenta condicions de salut que el fa més vulnerable a la COVID-19 (com, per exemple, malalties cardiovasculars, diabetis, malalties pulmonars cròniques, càncer, immunodepressió o hipertensió arterial i, en general, malalties cròniques d'alta complexitat que puguen ser agreujades pel SARS-CoV-2) podrà acudir al centre, sempre que la seua condició clínica estiga controlada i ho permeta, i mantenint mesures de protecció de manera rigorosa, excepte indicació mèdica de no assistir-hi. Es valoraran de forma conjunta per la família, o per l'alumnat mateix en el cas de ser major d'edat, i per l'equip mèdic corresponent, les implicacions de reprendre l'activitat educativa presencial en el centre educatiu.

5. A l'efecte del protocol per a la prevenció i control de l'absentisme escolar i del nombre màxim de faltes d'assistència permeses, les absències derivades de l'aplicació de les anteriors mesures es consideraran sempre justificades.

4.8.3. INSTRUCCIONS I CANALS DE COORDINACIÓ

1. La direcció del centre establirà els canals de comunicació amb el centre educatiu perquè **qualsevol personal empleat públic i l'alumnat que presente simptomatologia** que poguera estar associada amb la COVID-19, així com aquell que ha estat en **contacte estret** sense guardar la distància de seguretat d'1,5 metres o d'1,2 metres dins de les aules durant un temps d'almenys 15 minuts i sense utilitzar mascareta, ho comuniqui.

2. S'assegurarà un **procediment per a separar l'alumnat o el personal treballador** amb símptomes en el centre educatiu i un procediment d'informació a les famílies. S'habilitarà una **dependència o local d'aïllament temporal, "l'espai COVID-19"**, en cada centre educatiu, dotada dels recursos materials necessaris.

Quan l'alumnat iniciï símptomes o aquests siguin detectats per personal del centre durant la seua jornada escolar, s'avisarà la persona responsable COVID-19 del centre. Es facilitarà una màscara quirúrgica per a l'alumnat de 6 o més anys, si és possible a partir de 3 anys, sempre que no existisca contraindicació per a la seua utilització, i una altra per a la persona adulta que el cuide fins que arriben els seus progenitors o tutors i, per si l'alumnat no es pot posar una màscara quirúrgica, es disposarà de màscares de protecció autofiltrants FFP2 sense vàlvula (EN 149:2001 + A1:2009), de pantalles facials i de bates d'un sol ús. Tot el material de protecció haurà

de disposar-se dins d'una caixa estanca. Es portarà la persona afectada a una sala d'ús individual, l'espai COVID, triada prèviament, pròxima a un lavabo, que dispose de ventilació adequada i amb una paperera de pedal amb bossa en què s'ha de tirar la màscara i els mocadors d'un sol ús. Es procurarà que en aquest espai hi haja el mínim de material possible i s'hagen retirat tots els objectes que puguen dificultar després una bona neteja. S'avisarà la família que ha de contactar amb el seu centre de salut o amb el **telèfon de referència 900300555** perquè s'avalue el seu cas. S'evitarà que altres persones del centre entren en contacte amb aquest alumnat. La recollida de l'alumnat per part de la família es realitzarà al més prompte possible i a l'entrada del centre i es procurarà que el transport siga en vehicle particular i no en transport públic col·lectiu.

Les persones treballadores que inicien símptomes es retiraran a un espai separat i es posaran una màscara quirúrgica. Contactaran amb el seu centre de salut, amb el Servei de Prevenció de Riscos Laborals o amb el telèfon de referència 900300555 i seguiran les seues instruccions.

En el cas de percebre que la persona que inicia símptomes està en una situació de gravetat o té dificultat per a respirar, s'avisarà el 112.

El centre es posarà a la disposició dels serveis assistencials i de salut pública per facilitar la informació que es requerisca per a organitzar la gestió adequada de possibles casos i l'estudi i seguiment de contactes.

En tot cas, s'aplicarà el que s'ha establert en el document *Gestió de casos COVID-19 en els centres educatius d'ensenyaments no universitaris de la Comunitat Valenciana. Curs 2020-2021*, que continuarà en vigor mentre no se n'elabore una actualització.

3. S'haurà de proporcionar **informació i formació a l'alumnat i al personal del centre** sobre les mesures contemplades en el Pla de contingència del centre. Els CEFIRE i l'INVASSAT organitzaran la formació adequada per al personal docent responsable COVID-19 dels centres educatius.

- Es garantirà un canal de comunicació d'informació sobre les mesures que s'hauran de prendre.
- S'informarà i formarà a les persones treballadores del centre sobre els riscos de contagi i la propagació de la COVID-19, amb especial atenció a les vies de transmissió i a les mesures de prevenció i protecció adoptades pel centre.
- Es recomana realitzar un recordatori a l'inici del matí sobre les mesures bàsiques fins que les noves rutines siguen assumides per la comunitat escolar.

- Es recordaran també a l'entrada i a l'eixida del centre les indicacions sobre l'horari d'entrada, l'acompanyament de familiars a l'entrada, els mitjans de protecció respiratòria adequats per a estar en el centre, o la desinfecció de mans a l'entrada, entre altres.
- S'informarà a través de diversos mitjans sobre les mesures d'higiene personal, la periodicitat de la higiene de mans en el centre, mesures d'etiqueta respiratòria, la necessitat d'evitar compartir objectes (material escolar) o d'establir neteja després de l'ús d'utilatge i/o eines, i de la distància de seguretat que s'ha de mantindre.
- La formació de l'alumnat també és fonamental per a la prevenció del virus. L'alumnat rebrà educació per a la salut per possibilitar una correcta higiene de mans i respiratòria i l'ús adequat de la mascareta.

4.8.4. INSTRUCCIONS GENERALS QUE S'HURAN DE GARANTIR PER A LA PREVENCIÓ DE LA COVID-19

A) DESPLAÇAMENTS

S'hauran de desenvolupar les següents instruccions, ordres i/o indicacions:

a) En el desplaçament al/del centre educatiu:

- **Com a norma general, es mantindrà una distància interpersonal d'almenys d'1,5 metres** en les interaccions entre les persones de la comunitat escolar en tot el recinte educatiu.
- Es fomentarà, amb la finalitat de limitar els contactes, el transport actiu (desplaçament a peu o amb bicicleta) al centre educatiu; per a això, es promocionaran rutes segures en col·laboració amb els ajuntaments, i es facilitaran aparcaments de bicicletes.
- Les mesures a seguir per al servei complementari del **transport escolar col·lectiu** són:

Ús de màscares. L'ús de la màscara és obligatori a partir de primer curs d'Educació Primària, i està recomanat per a majors de 3 anys, durant el trajecte fins a arribar al centre educatiu o parada. Es recomana que el servei de transport, amb la coordinació del centre educatiu, dispose de màscares per a proporcionar-les a l'alumnat en cas que siga necessari (oblit, deterioració, caiguda a terra, etc.).

No serà obligatori en els següents supòsits:

- a) Persones que presenten algun tipus de dificultat respiratòria que pugua veure's agreujada per l'ús de màscara.
- b) Persones en les quals l'ús de màscara resulte contraindicat per motius de salut degudament justificats, o que, per la seua situació de discapacitat o de dependència, presenten alteracions de conducta que facen inviable la seua utilització.
- c) Causa de força major o situació de necessitat.

En aquests supòsits es poden habilitar les primeres files del vehicle per a aquests usuaris, mantindre la distància de seguretat entre els seients, o facilitar qualsevol altre mecanisme que resulte viable (mampares i altres).

Assignació de seients. S'assignarà i s'organitzarà la distribució de l'alumnat dins del transport limitant les interaccions físiques, prestant especial atenció a l'habilitació d'espais per a persones amb discapacitat. L'assignació de seients es fixarà a principi de curs i quedarà reflectida en un document per part de la persona acompanyant del servei i es mantindrà durant tot el curs acadèmic. L'alumnat usuari de transport esperarà en les parades, mantenint la distància física i en ordre per a accedir al vehicle en fila i per la porta de davant. Es reservarà l'inici de la cua per a les persones que ocuparan els seients de darrere. La baixada es farà en ordre invers, sense aglomeracions i evitant contactes.

S'hauran de coordinar els horaris de les rutes i dels centres escolars per a optimitzar el temps en les entrades i les eixides del centre.

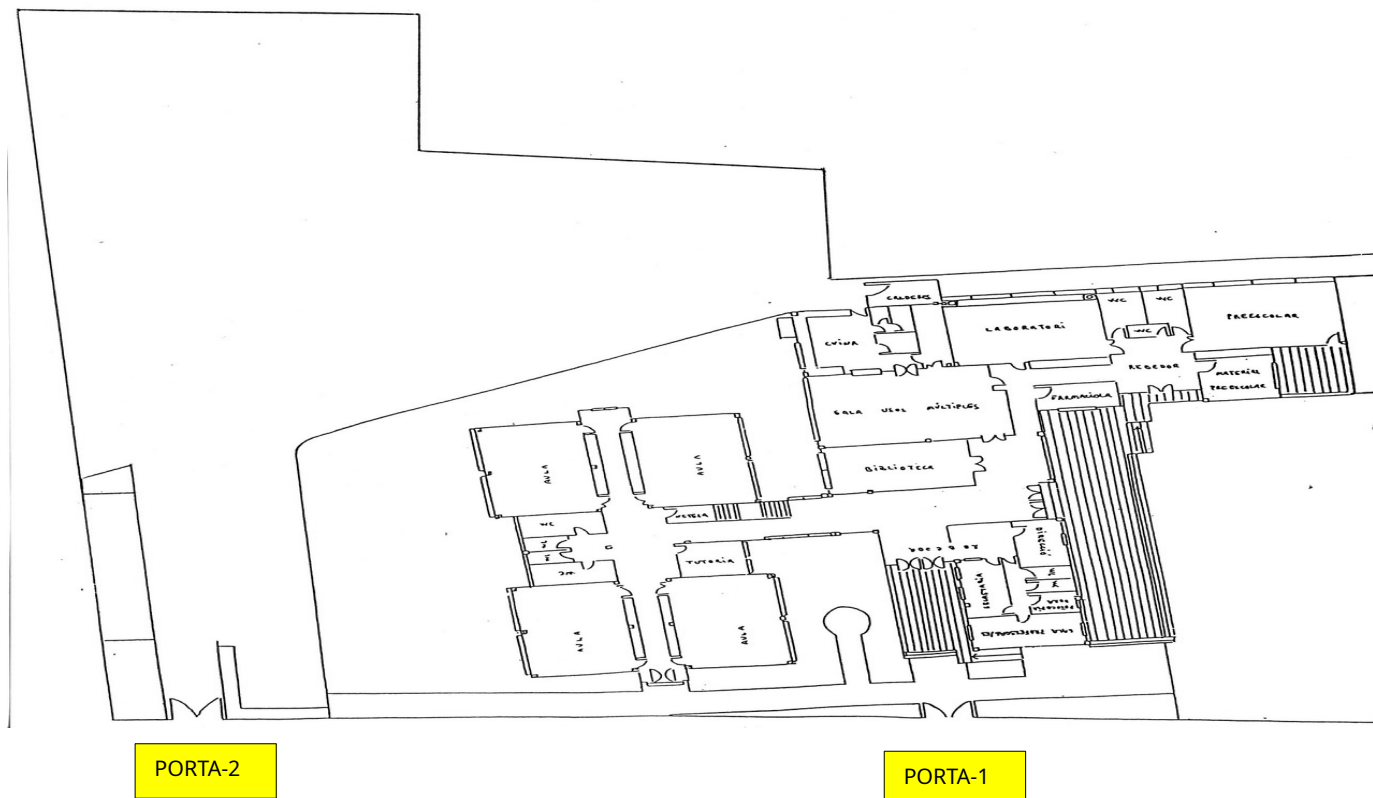
Neteja, desinfecció i ventilació en els vehicles. L'alumnat, abans de pujar i baixar del vehicle, haurà de desinfectar-se les mans amb gel hidroalcohòlic. L'empresa haurà de disposar de gel hidroalcohòlic, en coordinació amb el centre educatiu, i serà l'encarregada de dur a terme les mesures de seguretat, neteja, ventilació i desinfecció del vehicle entre torns o rutes, seguint la normativa vigent referida a l'ús dels productes autoritzats per les autoritats sanitàries.

En el supòsit que s'haja notificat algun cas de COVID-19 en una persona usuària del servei, l'empresa haurà d'aplicar les

mesures de desinfecció, segons normativa vigent.

b) Entrades i eixides al centre educatiu.

PLÀNOL DEL CENTRE



ENTRADES I EIXIDES DEL CENTRE

PORTA-1

INFANTIL (A)
3,4 i 5 ANYS

ENTRADES I EIXIDES
INFANTIL

INFANTIL (B)
3,4 i 5 ANYS

1r de Primària

ENTRADES I EIXIDES
PRIMÀRIA

2n i 3r de Primària



FILERA

* Els primers dies de setembre es comunicarà l'alumnat que van a cada grup i la mestra tutora.

PORTA-2

4t / 5é de Primària

ENTRADES I EIXIDES
PRIMÀRIA

6é de Primària



FILERA

* Els primers dies de setembre es comunicarà l'alumnat que van a cada grup i la mestra tutora.


FILERES

INFANTIL

INFANTIL (A)
3,4 i 5 ANYS

ENTRADES I EIXIDES
INFANTIL

INFANTIL (B)
3,4 i 5 ANYS




FILERA

* Els primers dies de setembre es comunicarà l'alumnat que van a cada grup i la mestra tutora.

PRIMÀRIA

LLOC ON FARAN LES FILERES
PRIMÀRIA



1r de primària

2n / 3r de primària

4t / 5é de primària

6é de primària

- L'horari del centre serà l'oficial, és a dir, de 9:00 h a 16:30 h de dilluns a dijous i en divendres de 9,00 h a 14.00 h.
- S'organitzarà l'entrada i d'eixida al centre tant de l'alumnat com del personal, i evitar així les aglomeracions.
 - L'alumnat d'infantil i primària entrarà a les 9.00 h i les 14.50 h; i eixirà a les 12.50 h i a les 16.30 h. En divendres eixiran a les 12.00h i els del menjador a les 14.00 h. Faran les files al lloc on tindran assignat i no podran entrar els familiars.
- Les persones acompanyants de l'alumnat, tant en l'entrada com en l'eixida, hauran de romandre en l'exterior del centre, evitar les aglomeracions i guardar la distància física de seguretat. Els dies de pluja podran entrar a les zones cobertes del pati per a recollir a l'alumnat.
- Els/les mestres especialistes eixiran a arreplegar a l'alumnat en la porta d'entrada/eixida. Dins de l'escola aquests faran les files ordenats per cursos en les zones habilitades.
- Hi haurà dues entrades diferents:

DIES SENSE PLUJA

Porta-1.

- Entrada principal (porta que dona accés a l'entrada de secretaria). Per aquesta entrada podran accedir els **alumnes d'infantil, 1^r, 2 i 3^r de primària** a més de totes aquelles persones que vullguen accedir al despatx de secretaria o direcció, amb cita prèvia.

FILERES:

- INFANTIL: Faran les fileres en el carrer davant de la porta principal.
- 1^r, 2 i 3^r de primària faran les fileres en la zona coberta del pati d'infantil.

Porta-2.

- Entrada pel pàrquing. Per aquesta entrada només podran accedir els **alumnes de 4^è, 5^è i 6^è de primària.**

FILERES:

- 4^è, 5^è i 6^è de primària faran les fileres en la zona coberta del pati d'infantil.

DIES DE PLUJA

Porta-1.

- Tot l'alumnat del centre accedirà per la porta principal fins a les zones on han de fer les fileres.

FILERES:

- INFANTIL: Faran les fileres en la zona coberta de davant de secretaria.
- PRIMÀRIA faran les fileres en la zona coberta del pati d'infantil.

c) Desplaçaments pel centre educatiu.

- Es reduiran al mínim els desplaçaments de grups d'alumnat pel centre, facilitant en la mesura que siga possible que el professorat siga qui acudisca a l'aula de referència.
- El trànsit d'alumnat per l'interior de l'edifici i per les escales es farà de forma ordenada i mantenint la distància de seguretat. Es recomana senyalitzar línies de separació en el centre dels corredors i indicar la conveniència de circular sempre per la zona indicada per a cada direcció ("carril o camí dret"). Es procedirà d'igual forma en les escales i s'indicarà la recomanació, en la mesura del possible, de no tocar els passamans o baranes. En les escales es pot recomanar deixar una distància de quatre escalons entre persones que pugen o baixen.

- Es procurarà l'accés ordenat a les aules, que estaran obertes, mantenint la distància de seguretat (1,2 metres) entre l'alumnat assistent. Es recomana prioritzar, sempre que siga possible, l'**ús dels espais a l'aire lliure** per a la realització de les activitats educatives i d'oci. L'ús del pati durant el temps d'esbarjo o en les activitats programades en aquest es realitzarà de forma esglaonada per evitar aglomeracions i garantir la distància de seguretat tant a l'entrada com a l'eixida de l'aula. A més, es realitzarà la distribució de l'alumnat per sectors, i es reforçarà la vigilància del temps de pati. L'ús del pati per diferents grups de convivència estable s'organitzarà garantint la distància de seguretat i evitant el contacte entre diferents grups, excepte en l'escenari de nova normalitat, en el qual es permetrà la interacció entre grups del mateix curs, sobretot en activitats a l'aire lliure.

B) EN EL CENTRE EDUCATIU

1. Tasques de gestió administrativa i reunions imprescindibles amb personal alié al centre que s'hagen de realitzar en el centre educatiu.

S'ha de prioritzar la comunicació amb les famílies per telèfon, correu electrònic, missatges o correu ordinari, i s'han de facilitar les gestions telemàtiques.

Les famílies podran entrar a l'edifici escolar en el cas que el professorat o l'equip directiu així ho considere, complint sempre les mesures de prevenció i higiene, i en cap cas si presenten qualsevol símptoma compatible amb la COVID-19.

En el cas que siga necessària l'atenció presencial, s'establirà un sistema de cita prèvia, indicant-hi el dia i l'hora d'atenció.

Totes les persones que entren al centre tindran l'obligació d'utilitzar màscara respiratòria.

Es facilitaran unes instruccions amb recomanacions d'higiene personal de mans abans de l'entrada al centre. Aquestes indicacions hauran de seguir-se ja que hauran sigut establides pel centre.

S'hauran de restringir els moviments de personal alié el màxim possible, i el públic en general haurà de quedar-se en l'exterior de l'edifici i guardar la distància de seguretat.

En la mesura que siga possible es procurarà generar itineraris de recorregut en els edificis, com ara marcar sentits de recorregut en corredors (anada/tornada), ús d'escapes (només pujada/només baixada), accessos (en portes diferenciades d'entrades i eixides), portes

(personal o usuaris), i altres similars, per a evitar que les persones es creuen. S'elaborarà una instrucció en la qual s'establirà la regulació de la circulació de les persones en el centre.

2. Instruccions generals sobre mesures de protecció i higiene individual en el centre educatiu.

Respecte a l'ús de màscares s'atendrà al que es disposa en l'apartat D2 del *Protocol de protecció i prevenció contra la transmissió i contagi del SARS-CoV-2 per a centres educatius de la Comunitat Valenciana. Curs 2021-2022*, de data 21 de juliol, elaborat per la Conselleria de Sanitat Universal i Salut Pública i la Conselleria d'Educació, Cultura i Esport i, si és el cas, en les posteriors actualitzacions.

La mascareta indicada per a població sana serà la de tipus higiènica i, sempre que siga possible, reutilitzable, complint amb els requisits essencials establits en l'article 5.1 de l'Ordre CSM/115/20219 (UNE 0064-1:2020, UNE 0064-2:2020, UNE 0065:2020 o UNE-CWA 17553:2020).

Segons les diferents etapes educatives han de tindre's en compte diferents consideracions:

Alumnat:

- *Educació Infantil:* la màscara no és obligatòria.
- *Educació Primària:* La màscara és obligatòria.
- En el transport escolar col·lectiu el seu ús és recomanable per les persones majors de 3 anys i obligatori per a l'alumnat que curse ensenyaments a partir de 1r de Primària.

Personal empleat públic del centre:

L'ús de mascaretes higièniques o quirúrgiques és obligatori per a tot el personal empleat públic del centre.

- **El centre comptarà amb màscares quirúrgiques o màscares autofiltrants FFP2 sense vàlvula (EN 149:2001 + A1:2009) per a utilitzar en el cas que algú inicié símptomes**, mentre s'activa el seu aïllament i l'aplicació del protocol de gestió de casos.
- A més, comptarà amb **màscares higièniques, quirúrgiques o autofiltrants FFP2 per a tot el personal del centre i, en cas de necessitat, disposarà de màscares higièniques/quirúrgiques** per a l'alumnat (oblit, deterioració o altres circumstàncies).
- **En general, no serà recomanable el seu ús** en menors de 3 anys (contraïndicat en menors de 2 anys per risc d'asfíxia), persones amb dificultat respiratòria que puga veure's agreujada per l'ús de màscara, persones amb discapacitat o amb situació de dependència que els impedisca ser autònomes per a llevar-se la màscara, persones que presenten alteracions de conducta

que facen inviable la seua utilització, quan es desenvolupen activitats que dificulten o impedisquen la utilització de màscares i quan les persones estiguen soles.

- El personal que atenga alumnat amb discapacitat auditiva podrà utilitzar, a més, aquelles màscares semitransparents que acomplisquen amb la norma UNE 0065:2020, les quals es consideren com una màscara higiènica, sempre que l'alumnat al qual atenga porte màscara higiènica o quirúrgica.
- El personal alié al centre de treball, el personal concurrent en el centre de treball, l'alumnat i tot el personal treballador del centre haurà de portar màscara de protecció respiratòria, amb les excepcions indicades anteriorment. El seu ús de manera adequada és una mesura complementària i no ha de ser un reemplaçament de les mesures preventives establides, per exemple, distanciament físic, etiqueta respiratòria, higiene de mans i evitar tocar-se la cara, el nas, els ulls i la boca, ja que un mal ús pot comportar més risc de transmissió.
- S'hauran de garantir els equips de protecció respiratòria per al personal treballador del centre educatiu.
- L'ús de guants no és recomanable de manera general, però sí en els casos de manipulació de paper, maquinària, aliments, canvi de bolquers i tasques de neteja.
- S'ha de realitzar una higiene de mans de manera freqüent i meticulosa, durant almenys 40 segons, amb aigua i sabó preferentment. Si no és possible llavar-se correctament les mans, complementàriament es podrà utilitzar la desinfecció durant 20 segons amb gel hidroalcohòlic.
- La higiene de mans s'ha de realitzar, almenys, a l'entrada i l'eixida del centre educatiu, abans i després del pati i de menjar i sempre després d'anar al lavabo i, en tot cas, un mínim de cinc vegades al dia.
- S'haurà de garantir la disponibilitat de sabó, de paper d'un sol ús i de gel hidroalcohòlic.
- S'indicaran també les instruccions que s'han de seguir per a la correcta rentada de mans i la ubicació dels gels hidroalcohòlics (entrada del centre, banys, entrada de les aules o portes interiors d'entrada del pati o gimnàs, entrades a la cuina, a l'interior de les sales de reunions o del professorat, etc.).
- Cal evitar tocar-se el nas, els ulls, la boca i la mascareta, ja que les mans faciliten la transmissió. Cal evitar donar-se la mà.

- En tossir o esternudar, cal no retirar-se la mascareta, i cal cobrir-se la boca i el nas amb el colze flexionat. S'han d'usar mocadors d'un sol ús per a eliminar secrecions respiratòries, que s'han de llançar després del seu ús a una paperera amb bossa i, si pot ser, amb tapa i pedal, i realitzar una posterior higiene de mans.
- S'establirà també la gestió de residus i els mitjans materials necessaris (poals de fem, quan resulte possible amb tapa i pedal).
- Es disposarà de tota la cartellera necessària, imprescindible per a oferir el màxim d'informació general, i s'establiran les zones i dependències dels centres educatius, de forma que permeta a tot el personal treballador del centre, a l'alumnat i al personal alié al centre seguir les mesures de prevenció de contagis de la COVID-19 establides. S'ha de mantindre una distància interpersonal d'almenys 1,2 metres dins de les aules i d'almenys 1,5 fora de les aules.

3. Instruccions generals sobre mesures de protecció col·lectives

- Interaccions amb persones externes a l'organització del centre educatiu.

- Es reduirà el nombre d'interaccions amb personal alié a l'organització i visites al centre d'altres professionals excepte les estrictament imprescindibles. En cas necessari, es facilitarà que l'acció pugua desenvolupar-se de manera telemàtica. S'evitaran els gestos d'afecte o de cortesia social amb les persones que suposen contacte físic, fins i tot el fet de donar la mà.
- Durant el període d'incorporació progressiva en el centre del nou alumnat d'Educació Infantil no estarà permesa la participació i la col·laboració de les persones progenitores o altres familiars dins de l'aula.
- Si determinat alumnat del centre amb necessitat específica de suport educatiu disposa d'una persona assistent personal reconeguda per la Conselleria d'Igualtat i Polítiques Inclusives, o rep col·laboració de personal de la Fundació ONCE o d'una altra fundació o associació externa al centre, aquest personal només tindrà contacte directe amb l'alumnat al qual assisteix, utilitzarà màscara higiènica i haurà de mantindre amb la resta de l'alumnat la distància mínima interpersonal d'1,5 metres.
- Es prioritza la **comunicació amb les famílies per telèfon, correu electrònic, missatges o correu ordinari, i es faciliten les gestions telemàtiques.**
- Les famílies podren entrar a l'edifici escolar en cas que el professorat o l'equip directiu així ho considere, complint sempre les mesures de prevenció i higiene, i en cap cas si presenten qualsevol símptoma compatible amb COVID-19.
- Els esdeveniments esportius o les celebracions que hagen de realitzar-se en el centre educatiu s'han de realitzar sempre que siga possible a l'aire lliure i d'acord amb les mateixes condicions que els actes homòlegs en l'àmbit comunitari.

- Reorganització dels espais i grups educatius del centre.

- La situació generada per la crisi sanitària derivada de la COVID-19 fa necessari establir una organització extraordinària de la confecció de grups d'alumnat com a conseqüència de la necessitat d'adaptar-la a les mesures de prevenció, higiene i promoció de la salut davant la COVID-19. Entre aquestes mesures s'inclou la possibilitat de constituir **grups de convivència estable (GCE)** per a l'alumnat de menor edat, atés que és l'opció que millor pot garantir la traçabilitat i la gestió dels casos de contagis que es puguen produir i, al mateix temps, permet que les xiquetes i els xiquets d'aquestes edats puguen socialitzar i jugar entre ells, ja que és impossible, a més de contraproductiu, que en aquestes edats s'intente que estiguen en el centre mantenint tot el temps la distància social d'1,2 m.
- En Educació Infantil i en Educació Primària, els centres s'organitzaran obligatòriament en **grups de convivència estable (GCE)** de l'alumnat, en els quals no s'aplicaran els criteris de limitacions de distància i d'acord amb la ràtio establida per la normativa vigent a la Comunitat Valenciana. Queden de la següent manera:

Cada grup té una tutora i una cotutora que estaran sempre amb el grup.

- **Aula d'infantil A:** Té 16 alumnes i la seua tutora és Cristina Morell Alemany i coeducadora Gloria Ros Herbàs.
 - **Aula d'infantil B:** Té 16 alumnes i la seua tutora és Maribel Gerada Santandreu i coeducadora Inma Suñer Bono
 - **Aula 1r de primària:** Té 13 alumnes i la seua tutora és Rosana Esteve Llopis
 - **Aula 2n / 3r de primària:** Té 13 alumnes i la seua tutora és Gemma Jiménez Martínez
 - **Aula 4t / 5é de primària:** Té 17 alumnes i la seua tutora és Teresa Verdeguer Miquel
 - **Aula 6é de primària:** Té 15 alumnes i la seua tutora és Carlos Miragall Colomar
- En l'escenari de nova normalitat es permet la interacció entre grups d'un mateix curs sobretot en activitats a l'aire lliure (pati, activitats esportives, projectes...). D'aquesta manera es flexibilitza la limitació de contactes, però es manté la limitació d'altres interaccions mentre s'estiga en un escenari de convivència amb el SARS-CoV-2, que encara no és de normalitat completa (nova normalitat).
 - A la resta d'ensenyaments es calcularà la distància entre llocs escolars i es reorganitzaran els espais de manera que l'alumnat compte amb una separació d'almenys 1,2 metres entre persones. La grandària dels grups ha de tindre com a màxim les ràtios establides en la normativa aplicable. En qualsevol cas, la disposició de l'alumnat evitarà en la mesura del possible l'encarament dels escolars.
 - L'alumnat dels grups de convivència estable podrà socialitzar i jugar entre si, sense haver de mantindre la distància interpersonal de manera estricta. Aquests GCE hauran d'evitar la interacció amb altres grups del centre educatiu, limitant al màxim el nombre

de contactes. El personal docent i no docent que no forme part del grup de convivència estable i interaccione amb aquest mantindrà les mesures de prevenció personal establides al punt D2 del *Protocol de protecció i prevenció contra la transmissió i contagi del SARS-CoV-2 per a centres educatius de la Comunitat Valenciana. Curs 2012-2022*, de data 21 de juliol, elaborat per la Conselleria de Sanitat Universal i Salut Pública i la Conselleria d'Educació, Cultura i Esport i, si és el cas, en les posteriors actualitzacions.

- El personal educador d'Educació d'Infantil, el personal educador d'educació especial, el personal fisioterapeuta i el personal intèrpret de llengua de signes podrà interactuar amb més d'un alumne o alumna de diferents grups en el centre amb les mesures de protecció que es determinen per a cada circumstància. En general, es recomana usar roba/bata que puga ser llavada diàriament a temperatura de 60° i s'extremaran les mesures higièniques de rentada de mans després de canvi de bolquer, neteja de secrecions, etc.
- Per reduir al mínim els desplaçaments de l'alumnat en el centre, cada grup tindrà la seua aula de referència i en general serà el professorat el que es desplaça.
- L'àrea d'Educació Física s'impartirà, preferentment, a l'aire lliure. Es podrà practicar activitat física i modalitats esportives individuals, d'equip i de contacte respectant les mesures de sanitat i d'higiene establides per les autoritats sanitàries, especialment el manteniment de la distància mínima de seguretat quan siga possible, la higiene de mans i l'etiqueta respiratòria.
- Quan no es puga mantindre la distància mínima interpersonal, s'evitaran aquelles activitats en el centre educatiu que comporten la barreja de l'alumnat de diferents grups de convivència estable o classes.

- Mesures addicionals per a educació especial

- Els Centres d'Educació Especial s'organitzaran per tutories i, a més, hauran de crear «nuclis de convivència» per etapes o segons el criteri que establisca la direcció de cada centre. L'alumnat d'un mateix nucli de convivència podrà compartir activitats en grup, pati, menjador, etc. El nombre total d'alumnat per nucli de convivència serà, aproximadament, de 20 alumnes.
- Els centres que compten amb més d'un o d'una fisioterapeuta assignaran a cada professional alumnat d'un mateix nucli de convivència. En els centres que compten amb una única persona fisioterapeuta, aquesta atindrà tot l'alumnat designat. El personal educador d'educació especial compartit amb diversos grups realitzarà les seues funcions de manera fixa en els agrupaments que es determine, d'un mateix «nucli de convivència».
- Els mestres i les mestres de Pedagogia Terapèutica de suport i els mestres i les mestres d'Audició i Llenguatge realitzaran la seua intervenció sempre amb l'alumnat del mateix nucli de convivència.
- Les unitats específiques d'educació especial en centres ordinaris es configuraran com un grup de convivència estable i serà atés pel personal específic que està adscrit a les esmentades unitats. Si l'equip educatiu ho considera adequat, podrà determinar si l'alumnat d'aquestes unitats forma part del grup estable de la unitat específica o, si és el cas, del grup estable de

l'aula ordinària, tenint en compte els recursos personals de què disposa. En funció del grup estable de convivència que es determine, es podrà:

- a) Si es determina la participació d'alumnat en el grup estable de convivència de l'aula ordinària i l'organització de la unitat ho permet, el personal de la unitat específica que no assumeix la tutoria podrà oferir suport directe a l'alumnat dins o fora de l'aula ordinària, sempre que es pugua garantir la distància mínima interpersonal i l'ús de mascareta. En aquest cas, el personal no formarà part del grup estable de convivència de la unitat i s'haurà de regir per les mateixes condicions establides per a la resta del personal especialista.
- b) Si s'acorda que el grup estable siga la unitat específica, l'alumnat podrà participar en les activitats del grup de referència establides en el seu PAP (Pla d'Actuació Personalitzat) sempre que es tinguen en compte les mesures de prevenció establides amb caràcter general i es prioritze l'activitat a l'aire lliure.

◦ Limitació de contactes

- S'organitzarà l'entrada i l'eixida de manera que un membre del personal acompanyarà cada alumne o alumna a la seua aula de referència, si no és autònom per a anar-hi sol o sola.
- S'assignarà un lavabo per cada 1-2 grups, si és possible. Si no, s'intensificarà la neteja i la desinfecció.
- Quan s'hagen de produir desplaçaments pel centre educatiu, es comptarà amb un horari i una organització que possibiliten que els grups no coincidisquen alhora en els desplaçaments.

◦ Mesures de prevenció personal

- Es recomana intensificar la higiene de mans (amb aigua i sabó) assegurant els següents moments: a l'entrada i a l'eixida del centre educatiu, després d'esternudar o mocar-se, en canviar d'espai o d'activitat, abans i després de menjar, després d'anar al lavabo i sempre que hi haja brutícia visible. L'alumnat rebrà educació per a la salut per possibilitar una correcta higiene de mans i respiratòria i l'ús adequat de la mascareta.
- Es recomana evitar la utilització de gel hidroalcohòlic en xiquets i xiquetes que es fiquen sovint les mans a la boca. Cal tindre precaució de no deixar el gel accessible sense supervisió.
- No es recomana l'ús de màscara en el centre educatiu ni per a menors de tres anys (contraindicat en menors de 2 anys per risc d'asfíxia) ni en persones amb discapacitat o amb situació de dependència que els impedisca ser autònomes per a llevar-se la màscara o persones que presenten alteracions de conducta que facen inviable la seua utilització i el seu ús adequat.

- És important consolar l'alumnat, i pot ser freqüent la necessitat de tindre'l en braços o tindre una interacció pròxima amb l'alumnat per a la seua adequada atenció. Quan l'alumnat no utilitze mascareta, i no es puga mantindre la distància interpersonal, caldrà indicar l'ús de mascareta quirúrgica o autofiltrant per part del personal, en funció de l'avaluació del risc de cada cas per part del Servei de Prevenció de Riscos Laborals.
- En el cas de les persones treballadores, es recomana portar el cabell recollit i evitar l'ús d'anells, polseres, arracades i penjolls.
- En la mesura que siga possible, cal utilitzar roba de treball que es llave diàriament a alta temperatura.
- Ventilació del centre
- Atés que la ventilació és una de les mesures més eficaces per a minimitzar la transmissió, i que es recomana ventilar sovint, com a mínim tres vegades al llarg de la jornada escolar; cal tindre una precaució especial en aquests grups d'alumnes per a evitar accidents.

- Mesures addicionals en Educació Infantil

- S'aplicaran les mesures contemplades per als Centres d'Educació Especial, i a més:
- Com que l'alumnat no porta mascareta i no es pot respectar la distància, es recomana l'ús de mascareta quirúrgica o autofiltrant per part del professorat, en funció de l'avaluació del risc de cada cas per part del Servei de Prevenció de Riscos Laborals.
- Per a les migdiades, es recomana col·locar els matalassets intercalant la direcció en la qual es col·loca l'alumnat (cap i peus en diferent direcció). Es farà un canvi diari de llençols o coixins, o cadascú utilitzarà els seus propis, canviant-los almenys setmanalment i sempre que estiguen bruts.
- Tots els grups d'alumnat d'Educació Infantil de primer cicle es configuraran obligatòriament com a grups de convivència estable.
- Després del canvi de bolquer es desinfectarà el canviador entre l'alumnat, o s'utilitzarà un canviador personal per a cada xiquet o xiqueta.
- És important consolar els bebés i xiquets i xiquetes que ploren, que estiguen tristos o amb ansietat. A l'hora d'agafar-los en braços, llavar-los o alimentar-los es recomana augmentar la protecció, en la mesura que siga possible, mitjançant una higiene de mans freqüent; rentada de les parts que hagen estat en contacte amb líquids corporals; evitant tocar-se els

ulls; canviant, sempre que siga possible, la roba tacada per líquids corporals i realitzar la llavada de mans abans i després de manipular aliments o ajudar a menjar.

- Incorporar la rutina de la rentada de mans en les activitats pedagògiques. Es poden utilitzar com a suport cartells visuals que ajuden a recordar el procés.
- Durant el període d'incorporació progressiva en el centre del nou alumnat d'Educació Infantil no estarà permesa la participació i la col·laboració de les persones progenitores o familiars dins de l'aula.

- Protocol per al servei de menjador escolar.

- Abans de menjar es realitzarà una **correcta rentada de mans amb aigua i sabó**. Aquesta maniobra es repetirà a la finalització d'aquesta activitat. A més, es posarà a la disposició de l'alumnat dispensadors de gel hidroalcohòlic o desinfectant amb activitat viricida autoritzats i registrats pel Ministeri de Sanitat, si és necessari.
- El personal de menjador recordarà i reforçarà el missatge de **no compartir aliments, ni estris, ni begudes**.
- En el menjador escolar hi haurà **cartells informatius** sobre les normes per al personal usuari i els recordatoris de **mesures d'higiene personal** (etiqueta respiratòria, higiene de mans, distanciament i ús de màscares).
- S'assignaran llocs fixos durant tot l'any per a l'alumnat i així, garantir l'estanquitat en el cas dels grups de convivència estable. Quan en el mateix torn de menjador participe més d'un grup de convivència, es mantindrà una distància d'almenys 1,5 m entre els grups.
- En la mesura que siga possible, es marcaran i/o se senyalitzaran circuits d'entrada i d'eixida, així com llocs d'espera previs al servei. Serà obligatori portar màscara en els circuits d'entrada i d'eixida del menjador o en els locals on es menja.
- En el menjador escolar les safates seran dispensades i recollides per una única persona.
- En qualsevol cas, les safates que tenen com a destinació alumnat amb al·lèrgia i intolerància alimentària seran etiquetades clarament indicant el contingut de les substàncies que provoquen al·lèrgies o intoleràncies i a qui van destinades.
- Si l'elaboració i/o servei de menjars està a càrrec d'una empresa aliena al centre, com un servei de càtering o una cuina d'un bar o restaurant, en les especificacions dels nous contractes s'haurà de fer referència al fet que s'han de prendre les mesures de prevenció establides en el document *Mesures per a la reducció del contagi pel coronavirus SARS-CoV-2. Serveis de restauració. Directrius i recomanacions*.

- Neteja i ventilació en el menjador escolar

- Se seguiran les normes generals de neteja i ventilació del centre, posant especial atenció en les superfícies de contacte més freqüents.

- S'haurà de fer neteja i desinfecció després de cada torn de menjar.
- Quant a la ventilació, es realitzarà igual que en altres espais del centre: abans, després de cada torn i en acabar. Si la climatologia ho permet, les finestres romandran obertes el major temps possible.

- Protocol per a les activitats extraescolars i complementàries (escola matinera i activitats al centre i fora del centre).

De manera general, es mantindran les següents mesures de prevenció, higiene i protecció.

- El programa anual d'activitats complementàries i extraescolars del curs 2021-2022 s'ajustarà a l'evolució de la COVID-19.
- Els centres podran organitzar aquestes activitats sempre que es pugui garantir la distància mínima interpersonal d'1,2 metres entre alumnat de diferents grups i que, a més, es dispose d'un registre amb la relació de l'alumnat assistent, de manera que, en el cas de detectar un contagi, es pugui fer la traçabilitat sobre les persones que s'haurien d'aïllar.
- Es recomana mantindre, en la mesura que siga possible, els GCE a l'hora de realitzar les activitats.
- S'ha d'escalonar l'entrada i eixida en aquestes activitats amb l'objectiu d'evitar contactes innecessaris i massificació en els accessos, especialment si hi ha diferents grups al mateix temps.
- S'han de prioritzar activitats a l'aire lliure per al desenvolupament d'aquesta mena d'activitats.
- En les activitats matinals i extraescolars s'han de limitar l'aforament i els contactes mitjançant grups reduïts, amb un màxim de 20 xiquets i xiquetes en l'escenari de nova normalitat. Es permetrà la interacció entre grups d'edats similars a l'aire lliure en nova normalitat.
- Respecte a l'ús de mascaretes, caldrà ajustar-se al que es disposa en l'apartat corresponent d'aquest protocol.
- Si s'organitza desdejuni o berenar, aquest es farà, si pot ser, a l'aire lliure, per GCE i garantint l'adequada ventilació en tot moment.
- Es poden compartir els objectes necessaris per a la realització de l'activitat extraescolar pilotes, fitxes d'escacs, cintes, etc.). S'ha de realitzar, abans i després de l'activitat, higiene de mans i neteja dels materials entre canvis de grups.

- Zones comunes.

- **Es prioritzarà**, en la mesura que siga possible, **la utilització dels espais a l'aire lliure** per a la realització d'activitats educatives i d'oci.
- A fi de mantindre les **mesures de distanciament al pati o en altres zones comuns, durant el temps d'esbarjo o durant la realització d'altres activitats**, es procurarà:
 - Escalonar els horaris de descans.

- Garantir que es respecte la distància de seguretat a l'eixida i al retorn a l'aula.
- Senyalitzar la distribució de l'alumnat per sectors.
- Reforçar la vigilància a l'hora de l'esbarjo per a garantir l'atenció adequada a l'alumnat.
- L'ús del pati per part dels grups de convivència estable s'ha de limitar a aquests grups, garantint que entre cadascun hi haja suficient distància per a evitar el contacte entre grups diferents. No obstant això, en l'escenari de nova normalitat es permet la interacció entre grups d'un mateix curs.
- Si les condicions climatològiques no permeten accedir al pati exterior i el centre no disposa d'espais alternatius, l'alumnat romandrà, preferentment, a la seua aula sota la vigilància de l'últim professor o professora amb el qual ha estat. En aquest cas, cal procurar mantindre l'aula ventilada durant l'esbarjo.
- En cas d'utilitzar vestuaris i dutxes, aquests es netejaran i es desinfectaran almenys dos vegades al dia i sempre després de cada torn d'ús. Es garantirà la distància de seguretat per a les persones usuàries i no se superarà la proporció de 2,25 m² per persona.

Cal verificar que la distància de seguretat estiga garantida en totes les zones comunes (aules, menjador, lavabos, vestuaris, etc.) bé mitjançant disminució de l'aforament o bé mitjançant escalonament temporal. Així mateix, en biblioteques, en la sala d'informàtica, en les sales de descans, de trobada, de reunions, de tallers i d'acolliment també s'ha de contemplar aquesta mesura.

S'hauran de definir els sentits de circulació dels corredors, sobretot si són inferiors a 1,5 metres, **establint-hi un ordre d'eixida i d'entrada** de les aules per a evitar aglomeracions.

S'hauran d'establir portes d'entrada i d'eixida independents, quan siga possible, per a evitar creuaments i preveure les zones comunes d'ús reduït.

La utilització de les escales també estarà regulada amb distància física d'1,5 metres entre cada persona i sense tocar les baranes i, en cas que això no siga possible, en un únic sentit.

Es prioritzarà l'ús dels ascensors per a les persones amb mobilitat reduïda. L'ocupació màxima serà d'una persona en cas de persones adultes i de dues persones en cas de menors o de necessitat d'acompanyants. La disposició de les persones usuàries en l'espai interior serà la que permeta la major distància de separació.

S'haurà d'estudiar en cada centre de treball la necessitat de col·locació d'elements estructurals (barreres, mampares, etc.) per garantir la distància de seguretat, sobretot en els llocs d'atenció al públic.

Es col·locarà la cartelleria d'informació necessària i es planificarà la formació que haurà de rebre tot el personal i l'alumnat del centre.

Es realitzaran les reunions necessàries respectant la distància màxima de seguretat.

- Organització de la higiene del centre educatiu.

La direcció del centre coordinarà amb les persones responsables de l'empresa o amb el personal empleat públic corresponent, la neteja i desinfecció principalment de les superfícies o zones de major contacte i aflluència d'alumnat.

Es col·locarà dispensador de gel desinfectant a les aules.

En els centres es realitzarà una neteja i desinfecció de les instal·lacions almenys una vegada al dia, reforçant-la especialment en els lavabos i en aquells espais que ho precisen en funció de la intensitat d'ús. Es farà especial atenció a les zones d'ús comú i a les superfícies de contacte més freqüents com a poms de portes, taules, mobles, passamans, sòls, telèfons, penjadors, altres elements de similars característiques i utensilis d'ús compartit.

Els interruptors dels llums, botons d'ascensors, baranes i passamans són també objecte d'atenció i neteja, a més de recomanar, en la mesura que siga possible, la precaució corresponent quan s'utilitzen.

En tots els banys del centre hi haurà dispensadors de sabó i paper disponible per a l'assecatge de mans, o gel hidroalcohòlic, sempre que l'alumnat siga major d'edat. L'alumnat ha de rentar-se acuradament les mans cada vegada que faça ús del lavabo.

En la neteja i higiene se seguiran les següents pautes:

- S'utilitzaran desinfectants com ara dissolucions de lleixiu (1:50) acabades de preparar o qualsevol dels desinfectants amb activitat viricida que es troben en el mercat i que han sigut autoritzats i registrats pel Ministeri de Sanitat. En l'ús d'aquests productes sempre es respectaran les indicacions de l'etiqueta.
- Després de cada neteja, els materials emprats i els equips de protecció utilitzats es rebutjaran de manera segura i posteriorment es procedirà a la rentada de mans.
- Així mateix, es realitzarà una neteja i desinfecció dels llocs de treball en cada canvi de torn amb especial atenció al mobiliari i a altres elements susceptibles de manipulació, sobretot en aquells utilitzats per més d'una persona treballadora.
- Les mesures de neteja s'estendran també, en el seu cas, a zones privades del personal treballador, com ara vestuaris, taquilles, lavabos, cuines i àrees de descans.

- Es realitzaran tasques de ventilació periòdica de les instal·lacions, almenys durant 10-15 minuts, a l'inici i al final de la jornada, durant l'esbarjo i, sempre que siga possible, entre classes, mantenint les finestres obertes tot el temps que siga possible. Es reforçarà la neteja dels filtres de l'aire i s'augmentarà el nivell de ventilació dels sistemes de climatització, en el seu cas, per a aconseguir una major renovació de l'aire per millorar la seua la qualitat.
- S'ha de vigilar la neteja de papereres i la disponibilitat de sabó, tovalloles de paper de mans i gel hidroalcohòlic.
- En la mesura que siga possible es mantindran les taules lliures de papers o d'altres objectes per facilitar la seua neteja diària.
- S'evitarà la utilització de material compartit, i si no poguera evitar-se, es procedirà a la seua neteja i desinfecció després de cada ús.
- Els mocadors d'un sol ús que el personal i l'alumnat empen per a l'assecatge de mans o per al compliment de "l'etiqueta respiratòria" seran rebutjats en papereres amb bossa o en contenidors protegits amb tapa i, si pot ser, accionats per pedal. També s'hi dipositarà el material d'higiene personal (màscares, guants de làtex, etc.). Aquestes papereres hauran de ser netejades de manera freqüent.
- La neteja i desinfecció de tallers, laboratoris i altres espais singulars utilitzats per a pràctiques en l'àmbit de la Formació Professional ha d'atendre la normativa específica del sector productiu o de prestació de serveis de què es tracte en matèria de neteja, desinfecció, desinsectació i altres de salut ambiental, així com les específiques establides per a la prevenció del contagi del SARS-CoV-2.
- En cas d'usar roba específica per a les activitats en el centre docent (pitets, bates i uns altres) es recomana la seua neteja diària. Una vegada usada, aquesta ha de manipular-se el menys possible, ser suaument enrotllada i portar-se directament a la rentadora o col·locar-la en una bossa per al seu trasllat al lloc de rentada. Ha de llavar-se a una temperatura d'almenys 60 °C durant 30 minuts o amb qualsevol altre mètode que garantisca la correcta higienització.

4. Coordinació amb empreses concurrents.

Es duran a terme les activitats de coordinació d'activitats empresarials que corresponguen quan les empreses que presten serveis en els centres docents ho facen sota la direcció d'òrgans de Conselleria d'Educació, Cultura i Esport. La coordinació d'activitats empresarials fa referència a l'intercanvi d'informació preventiva entre la Conselleria d'Educació, Cultura i Esport i les empreses contractades que presten els seus serveis en les instal·lacions gestionades per aquesta conselleria.

Amb la finalitat de complir el que es disposa en l'article 24 de la Llei 31/1995 de prevenció de riscos laborals, i en el Reial decret 171/2004, la Conselleria d'Educació, Cultura i Esport, a través de les vies de comunicació apropiades, proporcionarà a les empreses alienes contractades la informació sobre els riscos que puguin afectar les activitats desenvolupades en aquestes, les mesures referides a la prevenció d'aquests riscos i les mesures d'emergència que han d'aplicar.

En el cas especial que ens ocupa, òbviament, es farà especial incidència en les mesures relacionades amb la protecció davant la COVID-19.

Les empreses que intervenen en el centre facilitaran al seu personal la formació i les mesures preventives obligatòries que estiguen indicades per les normes sanitàries, per a protegir-lo individualment.

Com a mitjà de coordinació, es proposarà l'intercanvi d'informació i de comunicacions. Per a això, se seguirà el procediment de coordinació d'activitats empresarials elaborat pel Servei de Prevenció de Riscos Laborals del Personal Propi *SPRL_PPRL_01. Procediment de coordinació d'activitats empresarials.*

La directora general de Personal Docent

La sotssecretària de la Conselleria d'Educació, Cultura i Esport