

# **PROJECTE EDUCATIU DE CENTRE (PEC)**

## **CEIP SANT BLAI**

**CURS 2020-2021**

**Elaborat durant el curso 2019 – 2020**

**Aprovat en 26 de novembre 2020**

**Primera actualització:**

**Segona actualització:**

**Tercera actualització:**

**...**

## INDEX

### 0. JUSTIFICACIÓ.

#### 1. EL NOSTRE CENTRE.

- Situació geogràfica
- Infraestructures socioculturals
- Situació socioeconòmica
- Situació lingüística

#### 2. CARACTERÍSTIQUES DEL NOSTRE CENTRE

- Història
- Unitats del centre
- Alumnat
- Professorat
- Distribució i recursos de l'escola.
- Situació jurídica del centre.
- Programa d'ensenyament
- Horari del centre.
- Serveis:

#### 3. LA VISIÓ DE LA NOSTRA ESCOLA

- Visió de l'escola
- Visió de l'alumnat
- Missió de l'escola

#### 4. ELS NOSTRES TRETOS D'IDENTITAT

- Educació integral
- Educació inclusiva
- Educació emocional
- Educació socialitzadora
- Educació aconfessional
- Educació en la cooperació
- Participació activa
- Educació ambiental
- Coeducació
- Educació en la diversitat

#### 5. LA NOSTRA METODOLOGIA

- Benestar personal
- Individualització
- Participació activa de l'alumnat
- Aprenentatge per descobriment
- Observació directa
- Material didàctic i llibres de text
- Deures
- Sistema motivacional i de reforç
- Constructivisme en la lectura i l'escriptura

Competències i capacitats  
Llengua d'aprenentatge

## **6. ORGANITZACIÓ**

Organigrama  
Estructura organitzativa

## **7. ELS/LES MESTRES I L'ACCIÓ TUTORIAL**

Assignacions de tutoria  
Actuacions específiques del Tutor/a  
Actuacions del mestre

## **8. CONVIVÈNCIA**

Pla de convivència  
Àrea d'Educació Sòcio-emocional

## **9. INCLUSIÓ**

Alumnes i famílies  
Mestres  
Atenció a la Diversitat  
Equip d'inclusió  
Assessorament Psicopedagògic  
Alumnes nous al sistema educatiu  
Alumnes amb Necessitats Específiques  
Alumnes amb Necessitats Educatives Especials (NEE)  
Mesures per atendre la diversitat:  
Actuacions per al respecte a la identitat de gènere

## **10. PARTICIPACIÓ**

Participació a l'escola de l'alumnat, el professorat i les famílies

## **11. LA CULTURA A L'ESCOLA**

Llengües  
Festes i tradicions  
Activitats

## **12. L'AVALUACIÓ**

Finalitats  
Característiques  
Tipus d'avaluació  
Informes  
Valoracions d'activitats i tasques.  
Avaluació interna

## **13. PROJECCIÓ EXTERNA**

Relacions amb altres institucions educatives  
Relacions amb l'entorn

## 0. JUSTIFICACIÓ.

Els centres, per a garantir un bon funcionament necessitem tindre una proposta educativa clara, uns objectius assumits per tots els membres de la Comunitat Educativa que es posaran en pràctica mitjançant una organització que facilite la participació i la coordinació.

EL Projecte educatiu de centre (PEC) és el document que recull els valors, els Objectius, explica la identitat de centre i les prioritats d'actuacions. Serveix per orientar l'activitat educativa de centre i coordinar la col·laboració dels diferents membres de la comunitat educativa. El PEC s'elabora tenint en compte les característiques socials i culturals de l'entorn on està situat el centre i les necessitats educatives de l'Alumnat. És aprovat pel consell escolar (BOE 04.05.2006).

D'aquesta manera, entenem per Projecte Educatiu de Centre, un instrument per a la gestió, coherent amb el context escolar, que enumera i defineix els trets d'identitat del Centre, formula objectius que pretén i expressa l'estructura organitzativa de la institució.

En aquest sentit, el PEC no ha de ser un cúmul d'estratègies metodològiques ni una simple enumeració de postulats ideològics. Serà el fruit del consens i diàleg entre les posicions dels diferents agents que formen la nostra comunitat educativa, això és, famílies, alumnat, professorat, l'Administració, etc. Serà únic i el nostre, tindrà un caràcter integrador i donarà resposta a tots els àmbits de la gestió escolar. Paral·lelament, expressarà l'acció de projectar-se cap endavant, de manera coherent amb la identitat del centre i de la seua comunitat educativa concreta, assenyalant el camí a seguir, les línies d'actuació, així com les diverses estratègies que es portaran a terme.

Aquest projecte educatiu és el resultat d'una presa de decisions a partir de l'anàlisi del context que ens envolta. Hem analitzat l'entorn natural, social i cultural en que el nostre col·legi està ubicat, per adaptar-nos a la realitat educativa de totes les famílies. Tanmateix, hem tingut en compte els seus elements humans, materials i d'infraestructura, l'organització i el funcionament amb el fi de tots junts dissenyar un document que done resposta a les demandes dels agents educatius, especialment els dels nostres discents i les seues estimades famílies.

En definitiva, el PEC de la nostra escola és producte de l'anàlisi de tot el context i de l'experiència viscuda els darrers anys per part de tots els membres de la comunitat educativa.

## 1. EL NOSTRE CENTRE.

### **Situació geogràfica**

El CEIP Sant Blai està ubicat a la localitat de Llaurí amb l'adreça: Carrer Cullera, S/N, C.P. 46613. El centre és de titularitat pública de la Conselleria d'Educació, Investigació, Cultura i Esport i el formen alumnat d'Educació Infantil i Primària.

Està comunicada amb l'exterior per la carretera CV-509. Es tracta d'un xicotet municipi de 1.209 habitants aproximadament. El col·legi es troba a la part plana de la Serra de Corbera i pròxima a diversos camps d'arròs.

### **Infraestructures socioculturals**

Llaurí disposa d'un auditori municipal per a realitzar diferents actes. Les instal·lacions esportives existents pertanyen a l'Ajuntament, que és l'espai on solen desenvolupar-se algunes de les sessions de l'àrea d'Educació Física.

### **Situació socioeconòmica**

Es tracta de famílies naturals del poble i de les rodalies. Un baix percentatge, quasi inexistent, el representen famílies estrangeres que mantenen la seua cultura. A grans trets, la totalitat de l'alumnat viu dins dels cascs urbans, en cases unifamiliars de planta baixa o dues plantes amb una distribució irregular i amb molt d'espai. Només algunes famílies viuen a les afores en xalets individuals.

Les famílies del centre es dediquen majoritàriament als sectors de l'agricultura, la construcció i els serveis, que són els que predominen en la comarca. No obstant això, convé destacar que la població de Llaurí té un alt índex d'atur.

### **Situació lingüística**

El domini lingüístic és el valencià tot i que també hi ha famílies castellanoparlants. Per aquest motiu, els diferents programes lingüístics que hem adoptat han estat sempre adaptats a aquesta realitat.

## 2. CARACTERÍSTIQUES DEL NOSTRE CENTRE

### Història

Pel que fa al centre escolar, és l'únic d'Educació Infantil i Primària que existeix a Llaurí. Al municipi sempre ha estat el CEIP Sant Blai. Però en l'any 2014/15 va passar a formar part del CRA Ribera Baixa fins l'any 2019 que es va dissoldre. És a partir de l'1 de setembre del 2019 quan el CEIP Sant Blai de Llaurí torna a ser un centre de nova creació.

### Unitats del centre

Actualment, comptem amb sis unitats, això són, dos unitats a Infantil i quatre de Primària, amb una totalitat de vuitanta-cinc estudiants. Tot i que la línia de creixement del centre s'orienta cap a una línia d'Infantil i Primària completa, l'agrupació de l'alumnat en cursos o cicles depèn cada any del nombre de discents de cada curs. A la següent graella, es mostra l'alumnat escolaritzat al col·legi agrupat per nivells:

IA	IB	1' / 2n	3' / 4t	5é	6é	TOTAL
15	15	12	18	11	14	85

### Alumnat

La majoria d'alumnes del centre són naturals del poble i de les rodalies. Tan sols l'1% són alumnat estranger que mantenen la seua cultura.

### Professorat

Al centre comptem en l'actualitat amb tres professores d'Educació Infantil i tres d'Educació Primària. Respecte als especialistes, l'escola disposa d'una professora d'anglès, un d'EF, una de Música, una de Religió, una d'audició i llenguatge i altre de Pedagogia terapèutica.

D'altra banda, el personal no docent està compost per una orientadora i una educadora, les dues a temps parcial, una auxiliar de cuina, dos educadores per a l'alumnat del menjador escolar, i una persona del servei de neteja contractada per l'Ajuntament.

## **Distribució i recursos de l'escola.**

Està format per un edifici amb dos zones diferenciades, una per a Educació Infantil i l'altra per a Educació primària.

Al centre, l'alumnat pot gaudir dels següents espais:

### **Edifici**

- ✓ 3 aules d'educació infantil ( dues amb bany)
- ✓ 4 aules d'Educació Primària.
- ✓ 4 banys a la zona de primària
- ✓ 1 aula de música.
- ✓ 1 aula de religió.
- ✓ 2 aules d'anglès ( una a primària i altra a infantil)
- ✓ 1 aula d'informàtica.
- ✓ 1 aula per a reforços/desdoblaments.
- ✓ 1 biblioteca.
- ✓ 1 magatzem d'Educació Física
- ✓ 2 tutories.
- ✓ 1 despatx.
- ✓ 1 aula de mestres.
- ✓ 1 aula de PT
- ✓ 1 aula per al ganivet psicopedagògic
- ✓ 1 menjador.

### **Exterior**

- ✓ 1 pati per als alumnes d'Educació Infantil.
- ✓ 1 pati per als alumnes d'Educació Infantil i 1<sup>r</sup> cicle de primària.
- ✓ 1 pati per als alumnes de 3<sup>r</sup> fins a 6<sup>é</sup> d'Educació Primària.
- ✓ 1 hort.
- ✓ 1 pista poliesportiva municipal situada darrere del pati d'Infantil per desenvolupar activitats de l'àrea d'Educació Física.

## **Situació jurídica del centre.**

El nostre centre depèn de la xarxa de centres públics de la Generalitat Valenciana en funció de l'assumpció de competències en aquesta matèria d'acord amb l'Estatut

d'Autonomia d'aquesta Comunitat. L'Ajuntament, per altra banda, manté, d'acord amb la legislació vigent, la responsabilitat del manteniment del centre.

## Programa d'ensenyament

El CEIP Sant Blai és un centre catalogat com d'Educació Infantil (2n cicle) i Primària. El programa d'ensenyament que portem a terme és el Programa d'Educació Plurilingüe i Intercultural (PEPLI) des d'Infantil 3 anys fins a sisè de Primària, segons marca la normativa.

## Horari del centre.

Actualment, al nostra escola segueix l'horari de jornada partida amb el següent itinerari per a infantil i primària:

	DILLUNS	DIMARTS	DIMECRES	DIJOUS	DIVENDRES
MATÍ	09.00 a 12.50 h.	09.00 a 12.50 h.	09.00 a 12.50 h.	09.00 a 12.50 h.	09.00 a 12.00 h.
VESPRADA	14.50 a 16.30 h.	14.50 a 16.30 h.	14.50 a 16.30 h.	14.50 a 16.30 h.	-----

## Serveis:

### 1. Activitats extraescolars:

El passat curs escolar, hem oferit activitats extraescolars a tot l'alumnat del nostre centre per a completar la franja horària dels divendres de vesprada ( des de les 14:00h fins a les 16:30h). D'aquesta manera, l'alumnat i les famílies tenen a la seua disposició, l'opció de mantindre l'horari fins a les 16.30h de dilluns a divendres amb les activitats:

- Anglès lúdic
- Experiments científics

Les dues activitats es porten a terme per l'empresa Fem escola en divendres destinat a tot l'alumnat del nostre centre. Per motius de la COVID-19 no poguérem començar

### 2. Gabinet psicopedagògic:

- ✓ Prevenció en el Medi Escolar.
- ✓ Detecció precoç de les Necessitats Educatives Especials.
- ✓ Avaluació i valoració sociopsicopedagògica de tot alumnat.



- ✓ Assessorament, orientació i recolzament tècnic al centre, al professorat i a les famílies.
- ✓ Atenció específica a les aules de recolzament.
- ✓ Programes tendents a la millora de la qualitat de l'ensenyament.
- ✓ Recolzament a la tutoria.
- ✓ Intervenció en programes de desenvolupament socioemocional de l'alumnat.

### 3. Educadora:

Treballa amb determinats alumnes del centre per a millorar el seu desenvolupament:

- ✓ Programa d'autonomia personal i social.
- ✓ Programa d'hàbits, d'higiene i d'alimentació.
- ✓ Recolzament en programes i competències curriculars

### 4. Servei de menjador:

- ✓ S'ofereix el servei de menjador per a tots l'alumnat del centre. El cost és 4,00€
- ✓ Es disposa de cuina pròpia, no obstant això, no està suficientment equipada per a la preparació del menú diari. Per aquest motiu, el servei de càterin Tamar S.L s'encarrega de portar-nos els menús diaris.
- ✓ En l'horari de menjador s'aplicarà el mateix règim de convivència que durant la resta de l'horari lectiu.

*\*Veure document annex: Pla de servei de menjador.*

### 5. Ús social del centre

Les entitats locals que demanen fer ús social del centre fora de l'horari han de sol·licitar-ho a l'Ajuntament, però, segons acord d'aquest amb els centres educatius, seran informats de com i quan s'utilitzaran les instal·lacions per a preveure necessitats.

El CEIP Sant Blai, proporciona una fitxa per a omplir per aquelles entitats que demanen ús del centre, perquè notifiquen quines instal·lacions utilitzaran, en quin horari, i qui es fa responsable. Així mateix, l'escola els proporcionarà el Pla d'Evacuació. Cal assenyalar que les activitats extraescolar programades des d'inici de curs i registrades en el PEC, tindran preferència d'ús del centre.

### 3 LA VISIÓ DE LA NOSTRA ESCOLA

#### UNA ESCOLA PER A TOTHOM:

Entenem com a escola per a tothom, concretar els principis següents:

- El reconeixement de la **diversitat** com un fet universal.
- El **sistema inclusiu com l'única mirada** possible per donar resposta a tots els alumnes.
- La **personalització de l'aprenentatge** perquè cada alumne/a pugui desenvolupar al màxim les seues potencialitats.
- L'**equitat i la igualtat d'oportunitats** com a dret de tots els alumnes a rebre una educació integral i amb expectatives d'èxit.
- La **participació i la coresponsabilitat** per construir un projecte comú a partir del **diàleg, la comunicació i el respecte**.
- La **formació del professorat** per promocionar oportunitats de creixement col·lectiu i per desenvolupar projectes educatius compartits.

#### COMUNITAT EDUCATIVA I ENTORN:

El nucli sobre el qual pivota tota acció educativa de la comunitat és l'**alumnat**, però els pilars que sostenen tota organització i el coneixement pedagògic de la comunitat són els docents. L'**actitud del professorat** pel que fa a la inclusió és l'element essencial per crear valors inclusius a l'escola.

L'**alumnat i la seua família** participen de manera proactiva perquè en són els principals protagonistes. **Promovem la coresponsabilitat educativa** entre les dues institucions que permet una acció coherent i coordinada i acompanya l'alumnat a ser partícips del món.

Donem molta importància a les relacions de la comunitat educativa i de l'**entorn**, a fi de donar una resposta integral i adequada a les necessitats del context educatiu.

#### 4. ELS NOSTRES TRETOS D'IDENTITAT:

##### Qüestions ideològiques i valors fonamentals.

#### Educació integral

Tal com va anomenar Rogers Maslow, entenem per educació integral aquella que dóna resposta a les necessitats de salut, seguretat, vinculació, autonomia, autorealització i autoestima. Intentem fer-ho de manera harmònica en la seua totalitat, tenint en compte les capacitats intel·lectuals, ètiques, físiques, emocionals i socials, per fomentar el desenvolupament de les intel·ligències múltiples (visual-espacial, lingüística, lògica-matemàtica, cinèsica-corporal, musical, intrapersonal i interpersonal)

la diversitat de sabers, competències i de les funcions executives les potencialitats pròpies i l'autonomia individual en un marc d'una societat humana i creativa.

La formació integral que pretenem anirà dirigida a una educació corporal, intel·lectual, social, afectiva, estètica, moral i inclusiva, així com una educació actitudinal que abastirà els següents aspectes:

- ✓ Educació per a la salut.
- ✓ Educació vial.
- ✓ Educació ambiental.
- ✓ Educació per a l'oci.
- ✓ Educació per al consum.
- ✓ Educació intercultural.
- ✓ Educació per a la pau i la no violència.
- ✓ Educació per la tolerància.

#### Educació inclusiva

Al centre entenem la inclusió com un procés d'identificació i resposta a la diversitat de les necessitats de tot l'alumnat a través de la major participació en l'aprenentatge, les cultures, les comunitats i la reducció de l'exclusió en l'educació. Això comporta involucrar a tota la Comunitat Educativa en canvis i modificacions en continguts, aproximacions, estructures i estratègies amb una visió comuna que incloga a tot l'alumnat i la convicció de que és la responsabilitat del sistema educatiu regular-ho.

Totes les actuacions del centre o de l'aula, han d'anar encaminades a fomentar els valors inclusius que permeten la

presència, participació, aprenentatge i eliminació de les barreres de l'entorn.

Considerem el Sistema Educatiu Inclusiu com a la única mirada possible per donar resposta a l'alumnat.

Ho duem a terme a partir d'actuacions inclusives, a través de l'organització, la metodologia, el currículum i els recursos.

Requisits per al desenvolupament d'un currículum inclusiu:

- Estimular la motivació i la implicació
- Aplicar mitjans de representació i d'expressió múltiples.
- Continguts que contemplen diversitat personal, social i cultural, així com a la perspectiva, identitat i expressió de gènere i a la diversitat sexual i familiar
- Metodologies actives
- Aplicar processos i instruments participatius d'avaluació

### **Educació emocional**

Som un centre que pensem que les emocions no es treballen sinó que es viuen. Per això mateix, fem un acompanyament emocional cada dia, centrant la nostra mirada en un profund respecte envers les seues vivències, de manera que l'alumnat es senta reconegut, acceptat i estimat. També generem espais de diàleg i situacions individuals, grupals, dins i fora de l'aula... per a assegurar-nos que cobrim aquest àmbit tant important per a una educació completa per a la vida. Proporcionem ferramentes emocionals a l'alumnat per a saber identificar-les i gestionar-les.

### **Educació socialitzadora**

Entenem l'escola com l'espai més ampli sent un important agent socialitzador en la vida de l'infant on s'inicia les seves primeres interaccions socials per formar part d'un col·lectiu estructurat.

### **Educació aconfessional**

El nostre centre es defineix aconfessional, pluralista i tolerant, respectuós amb la diversitat d'ideologies i creences, així com l'absència d'estes. Això significa respecte envers totes les ideologies i creences, així com intentar que els alumnes progressivament formen els seus propis criteris, respectant, amb la nostra acció educadora la seua evolució i maduració sense imposar cap principi dogmàtic. L'objectiu és que aprenguen a analitzar la realitat i puguen prendre decisions responsables. Tanmateix, a l'escola s'impartirà de forma voluntària per als alumnes que ho sol·liciten la Religió Catòlica.

## Educació en la cooperació

Entenem el treball cooperatiu com un instrument privilegiat per a l'aprenentatge en un context de diversitat on l'alumnat és el principal protagonista del seu aprenentatge.

En aquest tipus d'aprenentatge, fomentem la participació de tot l'alumnat basant-nos en les seues potencialitats.

Fomentem l'aprenentatge Cooperatiu proposant vivències d'ensenyament que parteixen de l'organització de la classe en petits grups mixtos i heterogenis on els alumnes treballen conjuntament de manera coordinada per resoldre tasques acadèmiques i aprofundir en el seu propi aprenentatge.

## Participació activa

Considerem fonamental la participació conscient de totes les persones i institucions que formen la Comunitat Educativa per tal que el funcionament siga més enriquidor, motiu per el qual plantejarem projectes, tasques, vivències i situacions reals amb les que hi ha una implicació afectiva on es potencie que l'alumnat pugui ser i actuar de manera autònoma, pensar i comunicar, descobrir i tenir iniciativa i viure i habitar en el món.

## Educació ambiental

El col·legi, amb el fi d'apropar les seues activitats a la realitat de l'entorn que l'envolta, està obert a participar en tots els sectors de la comunitat educativa, en la commemoració de les festes i fets més destacats del nostre entorn (poble, comunitat, etc).

Procurarà implicar a tots els sectors de l'escola, potenciar les eixides, a l'objecte de què aquest estiga obert cap l'exterior i que l'alumnat conega el medi que els envolta. Al mateix temps, procurarà convertir-se en un centre d'influència sobre aquest mateix entorn.

Els objectius que fomentem són:

- ✓ Que el nostre alumnat compregua i millore les relacions amb el medi i fomentem accions que ajuden a cuidar el nostre entorn més proper i el planeta en general.
- ✓ Impulsem activitats de sensibilització i educació sobre l'entorn natural i agrari més proper a ells i elles.
- ✓ Els introduïm coneixements sobre l'agricultura ecològica.
- ✓ Els eduquem en la sostenibilitat, l'estalvi d'aigua i recursos naturals i estar en contacte amb la natura en un entorn urbà.

- ✓ Els fem reflexionar i aprendre sobre la producció, distribució i consum del producte local.
- ✓ Recuperem els coneixements del món rural.
- ✓ Possibilitem un aprenentatge intergeneracional (entre menuts i grans), intrageneracional (entre alumnes) i interdisciplinar (entre diferents àrees), i treballem coordinadament entre les persones del centre i de fora (mestres, tècnics, alumnat, familiars, llauradors...).
- ✓ Potenciem la participació activa de tota la col·lectivitat en la millora del medi de l'escola

## Coeducació

Des de l'escola pal·liem la discriminació per raó de sexe i/o gènere amb intervencions intencionades que tracten la diversitat d'identitat sexual i de gènere des de la perspectiva de la igualtat d'oportunitats i propiciant actituds de respecte i superació de mites i tabús.

D'aquesta manera, segons el pla de coeducació del centre es tindran en compte els següents aspectes:

- ✓ Elecció de càrrecs facilitant la igualtat d'oportunitats.
- ✓ Distribució i organització d'aula de forma heterogènia.
- ✓ Els agrupaments dels alumnes no han de tindre en compte el sexe de l'alumnat.
- ✓ Planificació de les diverses activitats i matèries tradicionalment sexistes (esport, tallers, música, activitats extraescolars, etc.) de forma igualitària.
- ✓ L'elecció de materials curriculars ha de tindre en compte la no discriminació per sexe.
- ✓ Desinhibició de patrons estereotipats facilitant l'expressió i manifestació dels sentiments i emocions mitjançant el llenguatge oral i corporal.
- ✓ Ús del llenguatge adequat als gèneres a través de comunicats orals i escrits.

## Educació en la diversitat

En el centre, tenim una particular forma d'entendre la diversitat, ja que si existixen problemes per tal d'atendre les diferents necessitats, interessos i capacitats de l'alumnat escolaritzat a les diferents aules, aquest problema ve accentuat per la pròpia idiosincràsia, on dins d'una mateixa aula tenim alumnes de diferents edats, procedència i diferents nivells educatius.

Per suposat, que dins de la mateixa aula els interessos, les necessitats i les aptituds de l'alumnat són molt dispars i un dels objectius fonamentals, és l'atenció d'aquestes diferències, tant les naturals per edats, com les produïdes a causa de les característiques aptitudinals d'aquests.

## 5. LA NOSTRA METODOLOGIA

### **Benestar personal**

Creiem que és essencial que l'alumne/a se senta bé amb ell mateix per poder tenir un desenvolupament complet, és per això que fomentem que l'alumnat pugui conèixer i aprendre en un entorn relaxat, flexible, positiu i afectiu.

Per aconseguir-ho treballarem de manera transversal l'Educació Sòcio-emocional.

### **Individualització** Es caracteritza perquè:

- Durant el procés d'aprenentatge partim del nivell maduratiu i a les característiques pròpies de l'alumnat.
- La nostra programació té en compte tots els nivells de l'aula per a garantir l'atenció a la diversitat.
- Realitzem avaluacions contínues per regular i planificar el procés d'aprenentatge al llarg de tot el curs.
- Comptem amb un nombre reduït d'alumnes per classe i es combinen el treball individual, en xicotet grup, en gran grup i el treball per racons i tallers internivells en tots els cursos.
- El professorat fa un seguiment individual de l'alumnat, complementat amb tutories individualitzades comptant amb les aportacions i col·laboració de les famílies.

### **Participació activa de l'alumnat**

Considerem que l'alumnat és el principal protagonista del seu propi procés d'aprenentatge per tal d'afavorir la seu potencial. Al centre ho treballarem a través de:

- Espais d'aprenentatge i de diàleg: tallers, racons,, assemblees, utilització de les TIC, aprenentatge cooperatiu, etc
- El oferim vivències que afavoreixen la iniciativa, la creativitat, la capacitat de raonament i la presa de decisions ètiques. És per això, que treballarem per projectes en diferents assignatures perquè l'alumnat s'apropi més a

la vida real.

- Activitats de selecció, validació i comunicació de la informació: realització de presentacions, exposicions, creació de maquetes, mapes conceptuals, realització de vídeos, etc

Per a planificar totes aquestes activitats, es té en compte que partisca de l'interès de l'alumnat i del seu entorn proper.

### **Aprenentatge per descobriment**

Potenciem un aprenentatge per descobriment en el que l'alumne/ a s'implique en la recerca, confecció i ús de materials. Volem que durant el procés l'alumnat es qüestione i reflexione sobre els resultats que obté.

L'aprenentatge per descobriment es facilita a través del treball per racons, els projectes, l'experimentació, tallers...

### **Vivències lligades al context**

Afavorim el treball manipulatiu i vivencial a través dels recursos disponibles i d'eixides a l'entorn de l'escola i/o zona, visites programades, excursions, activitats amb associacions i entitats col·laboradores, tallers, etc.

### **Material didàctic i llibres de text**

#### **Educació Infantil**

Al llarg de tres anys d'Educació Infantil, fomentem vivències on el joc, l'experimentació i la participació els conduïska a anar descobrint la seua personalitat i desenvolupar-se íntegrament establint vincles amb el seu entorn.

Els xiquets i les xiquetes necessiten poder experimentar, jugar i manipular és per això que l'espai ha de ser ric en materials estructurats i no estructurats; materials que permeten desenvolupar les habilitats de pensament i la seua autonomia; que fomenten activitats obertes amb respostes múltiples; que permeten la construcció a partir de la pròpia experiència; que s'adapten als seus ritmes i a fomentar les complicitats amb els seus iguals, amb els adults i amb els objectes del seu entorn i que donen resposta a les necessitats d'expressió, de creació, de recerca, de descoberta, d'investigació dels infants (simbolitzar, construir, llegir, escriure, explorar, crear, indagar, pensar, experimentar, col·laborar, formular hipòtesis, descobrir, compartir ...).



A Educació Infantil, l'equip docent proposem experiències, les quals han d'ajudar a descobrir el món, bé plantejant contextos; perquè descobrisquen alguns conceptes de manera aïllada o posant-los en relació amb vivències reals i significatives (la numeració en una recepta de cuina per fer un pastís d'aniversari, la redacció d'una nota secreta pel meu millor amic...).

També intentem que els materials siguin atractius i estiguen al seu abast per a què la seua experiència d'aprenentatge siga el més lliure possible. Els materials es disposen a la vista i hi ha un gran ventall de possibilitats per tal d'atendre la seua diversitat. Les àrees de vida que abasten els materials comprenen: joc simbòlic, construcció, experiència sensorial, psicomotricitat fina, arts plàstiques, escenogràfiques i musicals, matemàtiques, lectoescriptura, llengües, jardineria, cuina, geologia, astronomia, etc. També tindran al seu abast materials autocorrectius i/o de resultat obert i materials sostenibles, doncs el reciclatge i la reutilització ha de ser en una pràctica comuna entre infants en el dia a dia del centre. En aquest sentit, alguns materials didàctics han estat confeccionats per les famílies del centre o són donacions seues.

Sempre que siga possible, es procuren altres materials, a més dels permanents, per fer tallers concrets o si ha sorgit un nou interès per part dels infants amb el qual no es comptava.

### **Educació Primària**

En les diferents assignatures el professorat elaborem material propi atenent a la diversitat i adequant els continguts a la realitat més propera de l'alumnat.

No obstant això, com a material de consulta, també disposem de llibres de text en les assignatures de ciències naturals, socials i en anglès.

Ampliem a través d'activitats que puguen desenvolupar íntegrament i en funció de les possibilitats individuals de l'alumnat a través d'activitats vivencials, manipulatives i cooperatives.

A l'escola gaudim de la xarxa de llibres en el qual hi participa l'alumnat de primària. Aquest inclou llibres de lectura, material de pròpia creació i llibres de consulta.

## Tasques fora del centre

El centre considera les tasques com una forma de fomentar el sentit de la responsabilitat i crear l'hàbit de treball i estudi fora del centre.

Per aquest motiu, al llarg de l'escolaritat i segons el cicle, les tasques es van ajustant en funció de les activitats programades.

Entenem que aquestes ajuden a consolidar conceptes treballats a l'aula i/o propostes relacionades amb la recerca, l'observació i la reflexió sobre algun fet que s'està treballant.

## Lectura i l'escriptura

Des de l'escola entenem el procés d'aprenentatge de la lectoescriptura com un procés natural que s'ha d'acompanyar. Per a nosaltres, tot comença a Educació Infantil creant un entorn que desperte l'interés i la motivació de l'infant on l'adult aprofita les oportunitats que sorgeixen per oferir estímuls i provocacions que li permeten a la criatura anar introduint-se en aquest aprenentatge d'una manera relaxada i alegre. El més important és que els infants visquen aquesta descoberta i aquest procés com una manera més de jugar (manipulant amb les lletres i una gran varietat d'abecedaris, paraules, contes, caixes de sons, bústia, diferents tipus de papers i llapes, pots de paraules, pissarres, taula de llum...) perquè el joc és allò més motivador per als xiquets i xiquetes i de la motivació naix l'aprenentatge real.

Perquè l'alumnat aprenga a llegir i a escriure, no perdrem mai de vista el seu nivell de maduresa per tal d'enriquir el desenvolupament de les estructures cognitives bàsiques, degut al seu paper en l'aprenentatge de la lectoescriptura. És per això que comencem programant vivències que afavorisquen l'assoliment dels requisits per a la lectoescriptura:

- Desenvolupament el llenguatge oral i les habilitats comunicatives: pronunciació adequada, vocabulari ampli, el bufe, la respiració i frases amb la llargaria adequada.
- Consciència fonològica: jocs per al reconeixement de sons
- Conceptes bàsics espacials i temporals ( dalt, baix, entre, davant, darrere...)
- Desenvolupament de la motricitat fina i el traç amb jocs de construccions, retallar, picar, ensartar, activitats plàstiques...
- Adequada prensió de l'instrument de l'escriptura
- Coneixement de les convencions del nostre sistema d'escriptura: lectura d'imatges, de formes geomètriques...
- Maduresa visual, perceptiva, de lateralitat

- Mantenir l'atenció a l'assemblea, als contes, en activitats específiques d'atenció i centració i així anar augmentant la capacitat de treballar sense cansar-se en les tasques escolars.
- Interès que va més enllà d'allò immediat

Una vegada l'alumnat ha assolit tots aquests requisits, és quan considerem que ja està preparat per a llegir i escriure i arriba el moment d'iniciar-se en la lectura i en el desenvolupament de l'expressió escrita, el qual començarà en majúscula i després ja aniran descobrint diferents tipologies de lletra com la impremta i registres textuais, de forma que passaran de lectors primerencs a lectors fluids amb propostes adequades dins d'un procés progressiu.

Tant a infantil com a primària, tot l'alumnat del centre, dedica diàriament 30 minuts per a realitzar activitats que fomenten l'escriptura i la lectura: escoltar contes, lectura per parelles (apadrinament lector i amic lector), escriptura creativa, tertúlies literàries i lectura individual per llegir lliurement i així adquirir l'hàbit lector com a font de plaer.

Les zones destinades a la lectura són majoritàriament fora de l'aula: als passadissos, i sempre que el temps ho permeta, al pati i zones verdes del centre. D'aquesta manera organitzem i utilitzem l'espai com a tercer professor.

## Llengua d'aprenentatge

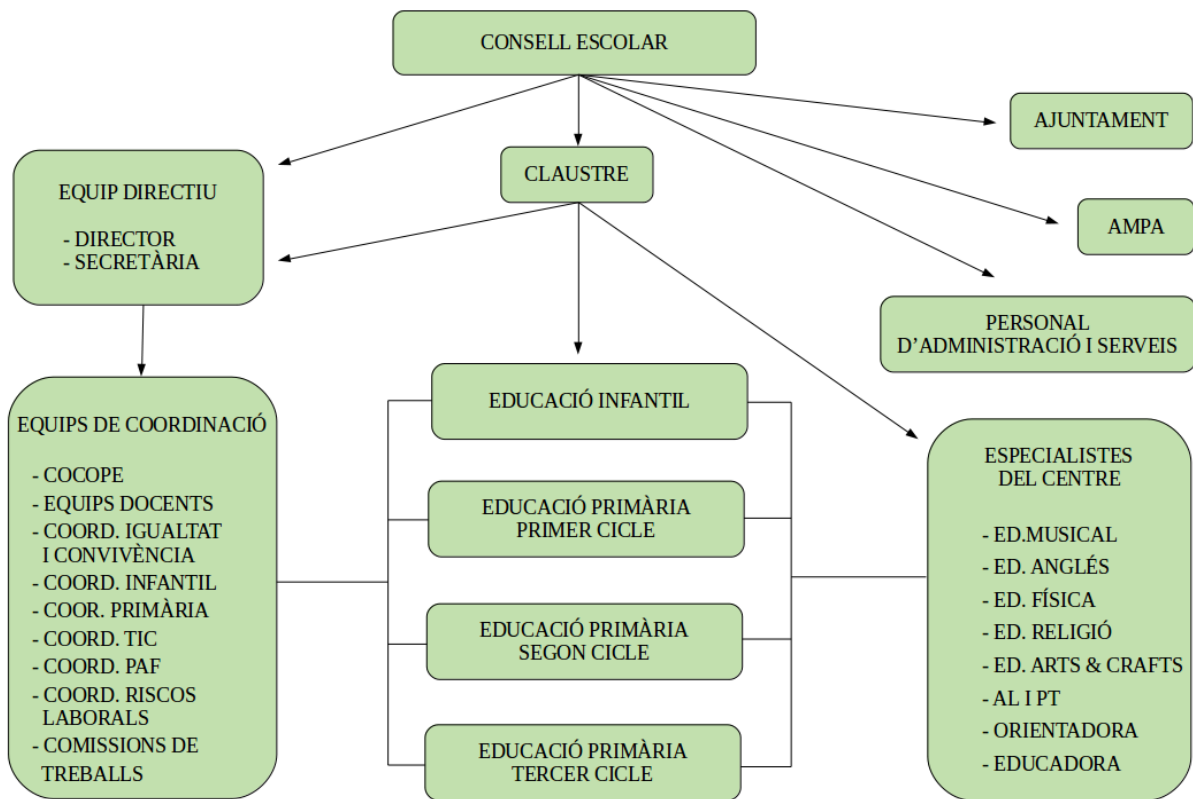
Introduïrem a l'alumnat a la realitat social per la qual cosa proporcionarem els mitjans necessaris perquè tots per igual s'integren a la cultura valenciana, també garantirem l'aprenentatge i domini (oral i escrit) d'ambdues llengües oficials (valencià i castellà) i fomentarem la competència en una llengua estrangera (anglès).

Oferirem en els diferents àmbits d'ús la llengua a la comunitat educativa:

- ✓ Àmbit administratiu.
- ✓ Àmbit cultural.
- ✓ Àmbit de convivència.

## 6. ORGANITZACIÓ

### ORGANIGRAMA



### Estructura organitzativa

#### Òrgans de Govern Unipersonals.

- La composició i les funcions de l'Equip directiu està regulat pel Decret 253/2019, concretament el títol II, capítol II, articles 17 a 21. Al nostre centre està compost per:
  - ✓ Director
  - ✓ Secretària

#### Òrgans de Govern col·legiats.

- El Consell Escolar està regulat pel Decret 253/2019, que dedica al Consell Escolar el títol II, capítol III, articles 24 a 30. El Decret 93/2016, de 22 de juliol, del Consell, regula el procés electoral per a la renovació i constitució dels consells escolars dels centres docents no universitaris de la Comunitat Valenciana, sostinguts amb fons públics. Per les dimensions del nostre centre (6 unitats), el Consell Escolar està compost per:

- ✓ El Director de l'escola (president/a).
  - ✓ Un representant de l'Ajuntament.
  - ✓ Representants del Claustre de mestres.
  - ✓ Representants dels pares d'alumnes elegits entre ells.
  - ✓ Un representant del personal d'administració i serveis del Centre.
  - ✓ La Secretària del Centre que actua de secretari del Consell amb veu i sense vot.
- El Claustre està format per:
    - ✓ Mestres del centre i presidit pel Director.

### FAMPA (Associació de Mares i Pares d'Alumnes)

- En el nostre centre l'associació de mares i pares d'alumnes funciona amb efectivitat en labors de suport al centre des què va ser constituïda. Està formada per:
  - ✓ President/a.
  - ✓ Secretari/a.
  - ✓ Tresorers/a.
  - ✓ Representant del Consell Escolar.

### Personal d'administració i Serveis (PAS)

- ✓ Personal de neteja.
- ✓ Orientadora del centre

### Òrgans de coordinació docent.

- ✓ Comissió de Coordinació Pedagògica
- ✓ Equips docents
- ✓ Nivells
- ✓ Comissions de Treball

## 7. ELS/LES MESTRES I L'ACCIÓ TUTORIAL

### Assignacions de tutoria

Sempre es tindrà en compte les característiques del grup classe a l'hora d'adjudicar les tutories al professorat i fortaleces del professorat.

### Actuacions específiques del Tutor/a

- ✓ En el cas de tutories compartides es procura que siga tutor/a el mestre que té més hores lectives amb el grup.
- ✓ Acompanya l'alumnat en tot el procés d'ensenyament aprenentatge.
- ✓ És l'encarregat/da de dur a terme les sessions de tutoria amb tot el grup i de les tutories individualitzades.
- ✓ Es coordina i reuneix amb la resta de mestres que entren a l'aula, amb les famílies i altres membres de la Comunitat Educativa.
- ✓ Vetlla per aconseguir una bona relació amb l'alumnat, l'alumnat entre ell i amb altres professionals.
- ✓ S'encarrega de gestionar els aspectes organitzatius de l'aula: càrrecs, ordre, espais, etc.
- ✓ Informa a les famílies de l'evolució del procés d'aprenentatge dels seus fills/es, a través d'informes i entrevistes, principalment.
- ✓ Acorda, juntament amb l'alumnat, les normes de convivència de l'aula.
- ✓ Elabora, coordina i planifica l'avaluació del PAP amb ajuda de l'equip de suport a la inclusió.

*\* Veure document annex: Pla d'Acció Tutorial. (en procés d'elaboració)*

### Actuacions del mestre

- ✓ Vetlla per una bona gestió de l'aula per millorar la capacitat d'aprendre a aprendre.
- ✓ Genera un bon ambient formatiu.
- ✓ Facilita recursos perquè l'alumnat vaja adquirint autonomia en el seu aprenentatge.
- ✓ Vetlla per a que l'alumnat complisca les normes del centre i de l'aula.

- ✓ Crea situacions d'aprenentatge interessants que siguin viscudes per l'alumnat com a reptes a superar amb esforç.
- ✓ Té una visió completa de l'alumne/a, tenint en compte les seves capacitats i competències i gestiona l'error com a punt de partida d'aprenentatge.
- ✓ Fa que l'aula siga una espai on tots col·laboren en la construcció del coneixement.
- ✓ Té atenció i cura de les relacions interpersonals dins i fora de l'aula.
- ✓ Promou el respecte a les persones i a l'entorn.
- ✓ L'actitud del professorat cap a l'alumnat ha de ser respectuosa, dialogant i negociadora. El professorat ha de tenir cura que l'alumnat també practique el diàleg i les negociacions entre ells i el respecte als altres.
- ✓ El professorat rep formació per donar resposta educativa a les necessitats i inquietuds que sorgeixen a la comunitat educativa.

## 8. CONVIVÈNCIA

### Pla de convivència

Considerem que un bon clima a l'escola és necessari per afavorir un bon desenvolupament de l'alumnat a nivell personal, de treball i de relació entre els diferents membres de la comunitat.

El Pla de Convivència recull la metodologia pròpia del centre la qual pretén mantenir aquest bon clima a l'escola gestionant de manera positiva totes les situacions que sorgeixen.

*\*Veure document annex: Pla de convivència (en procés de revisió).*

### Àrea d'Educació Sòcio-emocional

Per tal de fomentar el benestar personal i social de l'alumnat de l'escola, està present en tots els moments educatius. A més a més, per a garantir aquest aspecte fonamental, es dedica una sessió setmanal en tutoria i en els tallers internivells, al treball de l'Educació sòcio-emocional a través del treball i/o activitats que formen part dels cinc blocs següents:

- ✓ La Comunicació.
- ✓ La Gestió d'Emocions i Sentiments.
- ✓ L'Autoestima.
- ✓ L'Empatia.
- ✓ La Resolució Positiva de Conflictes.

## 9. INCLUSIÓ

A Juny, cada tutor/a i equip docent, amb l'ajuda de l'equip de suport a la inclusió, realitzarà un mapa de necessitats que ajudarà el tutor del curs vinent per organitzar la tasca docent i detectar d'una manera més senzilla les fortaleeses i les barreres tant de l'aula com a nivell individualitzat que puguen sorgir, així com la distribució dels recursos personals i materials del centre que es requerisquen.

Aquest mapa de necessitats serà la primera eina de la que disposarà l'equip docent del curs següent per tal de donar una resposta educativa ajustada a les barreres i fortaleeses individuals i d'aula, podent crear així una programació més aproximada a la realitat.

S'haurà de tenir en compte a l'hora d'elaborar la programació de l'aula, les fortaleeses i barreres de l'alumnat i partir de les intel·ligències múltiples així com incloure diferents formes de presentar la informació, representació i avaluació, entenent que l'alumnat és divers i complex (principis del disseny universal d'aprenentatge i programacions multinivell).

Per tal que açò siga real i efectiu el tutor a través de les coordinacions periòdiques, traslladarà les mesures de resposta per a que l'equip docent siga coneixedor de la metodologia que es du a terme a l'aula.

En els casos que ho requerisquen aquesta coordinació es farà extensible tant al personal docent com no docent del centre (horari lectiu i no lectiu).

Partint del pla de Convivència del centre, inclourem activitats per treballar la inclusió i diversitat educativa a través de les sessions de tutoria, programacions de pati, tallers, etc. Aquestes es duran a terme des d'infantil fins a primària per tal de treballar continguts que contemplen la diversitat personal, social i cultural, així com la perspectiva, identitat i expressió de gènere i la diversitat sexual i familiar.



Dins de les accions de la inclusió educativa hem de tenir en compte l'alumnat nouvingut, per aquesta raó haurem de coordinar-nos amb els possibles agents externs, amb l'entorn familiar i social i centre educatiu de referència si escau, per fer un anàlisi de les barreres i fortalezes de l'alumnat i poder així afavorir la inclusió al centre i a l'aula de referència.

El protocol establert al centre i que cal seguir en cas de detectar-se barreres i alguna possible necessitat en l'alumnat està basat en les instruccions del Decret 104/2018, de 27 de juliol, del Consell, pel qual es desenvolupen els principis d'equitat i d'inclusió en el sistema educatiu valencià i regulat a l'Ordre 20/2019, de 30 d'abril, de la Conselleria d'Educació, Investigació, Cultura i Esport, per la qual es regula l'organització de la resposta educativa per a la inclusió de l'alumnat en els centres docents sostinguts amb fons públics del sistema educatiu valencià llei inclusió.

L'anàlisi comença amb la reunió de l'equip educatiu, on la persona tutora serà responsable d'emplenar l'Annex 1 i on es plantegen les barreres i fortalezes de l'alumnat i es proposen les mesures de nivell II i III adients, aquestes es revisaran i si són suficients es continua amb aquestes mesures i es finalitza el procés si escau. Si les mesures no són suficients i es creu necessària una avaluació sociopsicopedagògica el tutor o la tutora emplenarà l'Annex 2 on es plasmarà la conformitat de la família previ informació a aquesta de les raons que motiven aquesta avaluació. A continuació la persona orientadora del centre emplenarà l'Annex 3, document que recull els resultats de l'anàlisi de barreres, les fortalezes, el resultat de l'avaluació, la recaptació de tota la informació de l'entorn familiar, social i escolar de l'alumnat i per últim les mesures de resposta que es consideren oportunes. Si d'aquesta avaluació es deriven mesures de resposta de nivell III extraordinàries o de nivell IV la persona tutora serà l'encarregada, amb l'acompanyament de l'equip educatiu i l'equip de suport a la inclusió, de realitzar el Plà d'actuació personalitzat (Annex 4). Aquest document haurà de ser revisat i avaluat, segons la normativa vigent, trimestralment i s'haurà de tenir en compte per a aquestes avaluacions a la família i als serveis externs que atenen a l'alumnat. Una vegada feta l'última avaluació del PAP, es revisaran les mesures de resposta, el que implica revisar l'ACIS de cara al curs següent.

## 10. PARTICIPACIÓ

### Participació a l'escola

Entenem l'educació com un procés de creixement personal que fa imprescindible la participació conscient de totes les persones que hi són implicades: alumnat, famílies, agents externs i docents.

### Participació de l'alumnat

#### Involucrar-se en la vida escolar:

Entenem que els alumnes són una part important i activa a l'escola. Per aquest motiu oferim vies per facilitar la comunicació de suggeriments, idees i/o canvis.

#### Accions per aconseguir-ho:

- ✓ Participar en la valoració i avaluació de les activitats i eixides de l'escola.
- ✓ Fer propostes a les sessions de tutoria, assemblees, parlant amb mestres.

#### Involucrar-se en el seu procés d'aprenentatge:

Els/les alumnes són els protagonistes principals del seu aprenentatge. Per tant el seu paper és actiu en totes les activitats que realitzen a l'escola.

#### Accions per aconseguir-ho i prendre'n consciència:

- ✓ Tenir en compte els seus interessos i motivacions.
- ✓ Proposar activitats properes, vivencials i manipulatives.
- ✓ Aprenentatge cooperatiu.
- ✓ Avaluació autèntica: autoavaluacions, coavaluacions, rúbriques, avaluació dialogada...

#### Participació a totes les activitats escolars:

L'escola fomenta la participació activa de l'alumnat en tots els àmbits de la vida escolar: classes, eixides, festes, pati, esport, menjador i activitats extraescolars. Es vetlla perquè ningú/una quedi exclòs/a per cap motiu (raons econòmiques, socials, familiars o de salut).

### Accions del centre per aconseguir-ho:

- ✓ Parlar amb les famílies.
- ✓ Facilitar els pagaments.
- ✓ Recaptar diners a través de diverses activitats (venda de productes, rifes.
- ✓ Comunicació amb la Mancomunitat: serveis social
- ✓ Mercadets i fireta del llibre.

### **Participació del professorat**

El professorat ens involucrem en el procés educatiu de l'alumnat, en millorar com a mestres i entre tots fer una escola millor:

### Òrgans de participació:

- ✓ Claustre: És on el professorat canalitza les seves inquietuds i iniciatives i on troben el lloc idoni de participació com a membres de l'equip de professionals de l'escola. Les decisions del Claustre, preses amb el màxim de consens, fomentaran tota la tasca pedagògica de l'escola.
- ✓ Cicles: reunions setmanals on es reuneixen per formar part de cada cicle.
- ✓ Comissions: el professorat es reuneix en comissions per elaborar documents i treballar en diferents aspectes de l'escola.
- ✓ Formació continuada: cursos de formació per donar resposta educativa a les necessitats i inquietuds que sorgeixen a la comunitat educativa i que posteriorment s'apliquen en la seva tasca docent.

### **Participació de les famílies**

Fem partícips i compartim amb les famílies els projectes de l'escola per tal d'establir vincles i treballar tots amb la màxima coherència possible.

### Òrgans de participació:

- ✓ Consell escolar: És una oportunitat per a tota la comunitat educativa d'implicar-se i participar en la vida del centre docent.
- ✓ AMPA: És un espai on proposen activitats extracurriculars per a incorporar-les a la programació anual; demanen subvencions, gestionen activitats

educatives, culturals, esportives, recreatives i lúdiques.

- ✓ Comissions: Participen en l'organització i planificació d'activitats.
- ✓ Tallers i festivitats: Col·laboren, realitzen i participen en aquests al llarg del curs

## 11. LA CULTURA A L'ESCOLA

### LLENGÜES:

**Llengua vehicular** La llengua vehicular de l'escola és el valencià.

**Llengua castellana i anglesa** Entenem el coneixement i domini de llengües com una font de riquesa.

- ✓ L'aprenentatge de la llengua castellana s'inicia des d'infantil i es treballa a través de contes, cançons ...
- ✓ L'aprenentatge de la llengua anglesa s'inicia a infantil de 3 anys amb dues sessions setmanals que continua fins a 6é de primària.
- ✓ En primària, utilitzem l'àrea de plàstica per a realitzar les dues sessions en llengua anglesa.
- ✓ Per a reforçar la comunicació lingüística oral de la llengua castellana, valenciana i anglesa , realitzem una sessió setmanal a través de tallers i tutories.
- ✓ **Programa eTwinning:** És una iniciativa de la Comissió Europea per a promoure agermanaments entre centres escolars de diferents països i desenvolupar projectes de col·laboració entre dos o més centres escolars de països europeus diferents. En el present curs estem germanats amb Itàlia.

### CELEBRACIONS I TRADICIONS

A través de les diferents celebracions que fem a l'escola, l'alumnat té l'oportunitat de treballar diferents aspectes lligats amb la cultura, el currículum i l'entorn. Cal mencionar, que s'escull un tema central que vertebrava la planificació d'algunes festes .

Aquestes celebracions reforcen la convivència de tota la comunitat educativa ja que en algunes d'elles col·laborem escola, agents externs i famílies conjuntament.

Tot i que tradicionalment les festes que celebrem són les següents, en funció de noves propostes i del desenvolupament de cada curs en concret, poden ser modificades i adaptades:

### 9 d'octubre

Celebrem el dia de la Comunitat Valenciana

- ✓ Realitzem exposicions al hall sobre aquesta temàtica
- ✓ A la vesprada gaudim d'un berenar de germanor amb el pa realitzat al taller del matí.

### Festa de la Tarongina

Al llarg del mes de novembre celebrem, a nivell de centre, la festa de la tarongina. L'alumnat porta aquest dia un esmorzar ambientat en la tardor. Al llarg del matí, cada tutor/a amb els seus alumnes s'encarreguen d'elaborar suc de taronja. Després, fem tots junts un esmorzar de germanor.

### Nadal

Celebrem aquesta l'últim dia de curs escolar del primer trimestre

- ✓ Els dies previs, a l'àrea de religió treballen el Calendari d'Advent on els alumnes troben una tasca-obsequi a realitzar.
- ✓ El dia de la celebració es fa una activitat a l'auditori del poble oberta a tots els familiars i amics. Cada grup canta o representa una cançó al voltant del tema anual escollit.

### Dia de la pau

Al llarg del mes de gener, celebren el dia escolar de la No-violència i de la Pau a nivell de centre.

Cada any fan una manualitat relacionada amb la festivitat i una exposició en el hall. A més a més, aquest dia cantem i ballem la cançó que han preparat a l'assignatura de música junt amb l'alumnat de l'escoleta a les instal·lacions esportives.

### Dia de la no violència de gènere

Al llarg del mes de novembre celebrem, a nivell de centre, el dia Internacional de l'eliminació de la violència de gènere. S'elabora una activitat a concretar cada any per sensibilitzar-los en aquest aspecte.

## Carnestoltes

S'elegeix una temàtica anual i cada curs confecciona una disfressa representativa amb relació el tema escollit.

- ✓ Cada any, l'alumnat de sisè són els encarregats de representar el rei i la reina de "Carnestoltes", al costat dels seus companys i companyes aniran per les classes anunciant les consignes.
- ✓ El dia de "Carnestoltes" ens trobem tota l'escola per mostrar les disfresses i gaudir d'una cercavila pel poble de Llaurí, acompanyats d'una xaranga.
- ✓ En finalitzar, berenem tots i totes junts i juntes a les instal·lacions esportives municipals.

## Falles

En març celebrem aquesta festivitat de la nostra cultura:

### Al matí:

- ✓ Esmorzar de germanor
- ✓ Actuació anomenada "BOTELLÀ" per a les famílies, al pati d'infantil.

### A vesprada

- ✓ Visita a la falla del poble de Llaurí fent un passacarrer.
- ✓ Realització d'una "Globotà".

## Pasqua

Celebrem la Pasqua fent un taller de cuina en el que l'alumnat fa la seua pròpia mona que després es menjaran en un berenar de germanor. A més a més, es fa una fireta en la que podran participar i disfrutar de jocs tradicionals.

## ACTIVITATS:

A través de les diferents activitats que fem al centre, la Comunitat Educativa té l'oportunitat de treballar diferents aspectes lligats amb la cultura, el currículum i l'entorn.

Aquestes activitats reforcen la convivència de tota la Comunitat Educativa ja que en algunes d'elles col·laborem escola i famílies conjuntament:

## Elaboració de pa

Es realitza juntament amb la festivitat del 9 d'Octubre. Cada tutor/a guia i orienta durant el procés, amb el suport dels especialistes, a l'alumnat, i cada xiquet/a elaborara el seu pa.

Després els portem a coure al forn del poble.

### **Taller de torró**

En el mes de desembre tota l'escola participa en un taller de cuina en el que es fa torró de xocolata per a després repartir-lo a les famílies el dia que es celebra el festival de nadal.

### **Dia de l'arbre**

Aquest dia tot l'alumnat de l'escola va a la pedrera del poble a plantar arbres i fomentar així una bona educació mediambiental.

### **Fira de Pasqua**

Es prepara una gymkana amb jocs tradicionals de pasqua, on es dividix tot l'alumnat en grups internivells que han d'anar passant per els diferents espais ja preparats.

### **Fira del llibre**

Aquest dia col·laboren les diferents editorials aportant llibres que es posen a la venda amb un descompte i, a més a més, l'AMPA també fa una aportació econòmica perquè els resulte millor de preu.

### **Fi de curs**

Per a celebrar que el curs escolar arriba a la seua fi, tot l'alumnat es reuneix a les instal·lacions esportives del poble per a gaudir de jocs d'aigua i després van a la piscina municipal.

També es realitza un festival en el que col·laboren les famílies en la preparació dels balls i ens acomiadem de l'alumnat de cinc anys i de sisè.

### **Mercadets**

Durant el curs es programen tres mercadets escolars:

- ✓ Mercat de tardor per novembre.
- ✓ Mercat de falles per març.
- ✓ Mercat de primavera per maig.

La finalitat d'aquests mercats consisteix en la col·laboració de tota la comunitat educativa, creant un espai de convivència on tot allò que es recapta repercuteix en benefici de l'alumnat.

## 12. L'AVALUACIÓ

### Finalitats

L'avaluació com a ferramenta per a prendre decisions en el procés d'ensenyament i aprenentatge, identificant les barreres i fortalezes per trobar camins i donar una resposta adequada al nostre alumnat.

### Característiques

- ✓ Continuada, durant tot el procés educatiu.
- ✓ Global, no s'avaluen solament continguts o conceptes, sinó que s'extrapolerà a l'actitud, activitats, eixides, etc...
- ✓ Contextualitzada, a partir del plantejament de situacions que tenen a veure amb la realitat propera dels alumnes.
- ✓ Formativa, positiva i motivadora, per tal d'estimular l'alumne/a a superar-se i que no tinga un caràcter punitiu o frustrant.
- ✓ Significativa, intentarem que les respostes de l'alumnat no siguin mecàniques sinó que conviden a reflexionar i a raonar de manera lògica.
- ✓ Variada, dissenyant activitats d'avaluació variades, orals, escrites, exposicions, etc.

### Tipus d'avaluació

#### Quan?

1. Avaluació inicial, per tal de saber quin és el punt de partida de l'alumnat i/o del grup.
2. Avaluació continuada per tal que l'alumnat desenvolupe la metacognició i la capacitat d'aprendre a aprendre.
3. Avaluació formativa i continuada, per tal de conèixer l'alumne/a i facilitar-li l'ajut pedagògic necessari.
4. Avaluació final, per tal de contrastar els resultats obtinguts amb els objectius proposats inicialment.

#### Com?

1. Observació directa i sistemàtica.
2. A través d'assemblees, pluges d'idees, obrint espais de diàleg.
3. Complimentant qüestionaris tant l'alumnat, docents i famílies.



4. Proves escrites, orals, exposicions, rúbriques, presentacions.
5. Diari metacognitiu a realitzar per l'alumnat.
6. Coavaluació entre alumnat.

### Qui?

Tot i que el principal responsable de l'avaluació és el mestre/a, també fomentarem l'autoavaluació i coavaluació entre iguals (per parelles, petit grup o grup classe) per fer-los conscients del seu procés d'aprenentatge.

Tant l'alumnat com el mateix docent, fan una reflexió de la tasca del professorat.

### Sessions d'avaluació

Són reunions que es porten a terme al llarg del trimestre per fer un seguiment de l'alumnat i dels aspectes organitzatius que afecten al grup.

- ✓ En referència a l'alumnat, es prenen acords sobre actuacions, intervencions i adequacions que cal dur a terme per a cada un d'ells en concret.
- ✓ A nivell d'organització, es fa una revisió dels reforços, ampliacions i suports de tots aquells aspectes relacionats amb l'atenció a la diversitat.
- ✓ A la sessió del tercer trimestre s'acaba de prendre la decisió sobre si l'alumnat reuneix els criteris necessaris per promocionar de curs.

### Assistents a les sessions d'avaluació

Tot l'equip docent i orientadora del centre.

Cada docent té un model d'acta que complimentar que recull els aspectes més rellevants sobre l'alumnat, aula, programació i propostes de millora.

### Informes i altres documents

#### Educació infantil

Se n'entreguen tres informes al llarg del curs: un per trimestre on s'hi contemplen actituds, hàbits i les capacitats assolides.

S'elabora un informe personalitzat on apareixen unes observacions generals de l'alumne/a per conèixer el nivell de desenvolupament.

## Educació primària

Lliurem dos documents a cada trimestre.

- ✓ Un butlletí de notes: les qualificacions de totes les assignatures s'expressen amb termes de: excel·lent, notable, bé, suficient o insuficient; i numèric. També hi ha un apartat d'observacions.
- ✓ Un **informe d'aprenentatge** elaborat seguint el model del propi centre on apareixen unes observacions generals de l'alumne/a. Els continguts i l'actitud de cada àrea s'estructuren en forma de taula i hi ha un espai per a expressar-hi les observacions que el mestre/a crega oportunes.

Les qualificacions de tots els ítems s'expressen segons el nivell de consecució amb termes de: sempre, normalment, de vegades o mai. En aquest document també es reflecteix la nota numèrica aconseguida en l'àrea.

Els ítems i les observacions de cada àrea, els valora el/la mestre/a que imparteix l'assignatura. En cas que se'n vulgui modificar algun s'haurà de proposar a l'Equip Directiu.

- ✓ El tutor/a és l'encarregat/da de fer l'entrega dels documents a les famílies mitjançant les entrevistes personals.
- ✓ Full de seguiment actitud, treball i notes de l'alumnat

## Valoracions d'activitats i tasques.

Aquestes les utilitzem per a fer la valoració global de l'assignatura. És un treball que mostra l'esforç, la responsabilitat i la implicació de l'alumnat en les seues tasques.

## Avaluació interna

A partir del recull dels resultats i observacions de les proves internes i externes (diagnòstiques), cada curs acadèmic, l'Equip Directiu fa un anàlisi per a una posterior reflexió. Aquesta, es traspassa al claustre i a partir d'allò que se n'extreu, es duen a terme les actuacions que es consideren oportunes:

- ✓ Modificació de les actuacions del PAM per al curs següent.
- ✓ Reorganització de grups i horaris de suport i reforç

- ✓ Elecció del tema de formació del professorat.
- ✓ Reorganització dels espais del centre i aula.
- ✓ Etc.

### 13. PROJECCIÓ EXTERNA

#### RELACIONS AMB ALTRES INSTITUCIONS EDUCATIVES

##### Escoleta Cavall Bernat

Des de l'escola fomentem la relació amb l'escoleta per tal que hi haja una continuïtat entre els dos cicles. Per a aconseguir-ho es duen a terme una sèrie d'activitats, les quals són viables gràcies a la proximitat entre els dos centres:

- ✓ Esbarjos de divendres: Al llarg del mes de maig els alumnes que el curs vinent cursaran infantil de 3 anys a l'escola, venen a compartir un ratet de pati en el que serà el seu nou espai el curs vinent.

D'aquesta manera els xiquets/es es familiaritzen amb l'espai, els/les mestres i els/les companys/es d'educació infantil del centre.

- ✓ Activitats: Durant les celebracions de diferents activitats ( 9 d'octubre, taller del pa o de torrons, nadal, la pau, carnestoltes...) que es fa a l'escola o escoleta, l'alumnat dels dos centre participen conjuntament .
- ✓ Traspàs d'informació: Una mestra responsable d'Educació Infantil, juntament amb l'orientadora i les mestres responsables de l'escoleta es troben un dia al finalitzar les classes per fer el traspàs d'informació dels futurs alumnes de l'escola.

##### Institut "IES Sucro d'Albalat"

L'institut al qual està adscrita l'escola és l'institut Sucro d'Albalat.

Les trobades que es fan al llarg del curs són les següents:

- ✓ Tres reunions de coordinació entre professorat primària – secundària.
- ✓ Visita de l'alumnat de sisè a l'institut el mes de maig per a realitzar unes trobades esportives.
- ✓ Reunió informativa a les famílies de l'alumnat que es matricularà 1' de l'ESO

- ✓ Visita d'exalumnes amb el grup de sisè per explicar-los-hi la seva experiència personal.

## RELACIONS AMB L'ENTORN

### App i Web

L'escola manté informada a la comunitat educativa periòdicament a través de la app Telegram autoritzada pel SAI.

La pàgina web està en fase de construcció perquè som un centre de nova creació i ens han autoritzat aquest curs 2019/20 d'un espai web nou.

### Participació en activitats, concursos i trobades.

L'escola promou la participació dels alumnes en activitats de l'entorn proper.

Estem participant en la campanya de sensibilització ambiental BERTO ZAMPAPILAS, un concurs de recollida de piles en centre educatiu que promou la Conselleria d'Agricultura, Medi Ambient, canvi climàtic i desenvolupament rural de la generalitat valenciana

Anualment els alumnes de CM i CS participen al Premi Literari SAMBORI.

També es facilita la participació en altres activitats diverses que es consideren adequades o relacionats amb allò que s'està treballant a l'aula: Contacontes, Mancomunitat ...

### Participació a activitats per entitats externes a l'escola.

Es promouen activitats d'associacions, col·laboradors i/o entitats externes: escola de música del poble, activitats extraescolar de dansa, exposició i actuació d'instruments musicals medievals...

### Pla Director

En el centre ens coordinem amb els cossos policials per qüestions relacionades amb la seguretat de xiquets, xiquetes i joves en l'escola i el seu entorn.

Per aquesta finalitat desenvolupem tres línies d'actuació:

- ✓ **Línia 1:** actuacions de coordinació i mecanismes de comunicació i col·laboració dels Cossos i Forces de Seguretat de l'Estat.

- ✓ **Línia 2:** Xarrades preventives de formació i informació en els centres escolars dirigides a l'alumnat, professionals i famílies.

- ✓ **Línia 3:** actuacions per a millorar la seguretat de l'entorn en els centres escolars.

### Participació en activitats diverses

Animem a l'alumnat a prendre part en activitats organitzades a nivell comarcal per tal d'ampliar la seva relació social amb altres infants. En activitats com:

- ✓ Marxa solidària entre l'escola de Fortaleny i de Llaurí
- ✓ Activitats entre l'escola de Favara i de Llaurí per a portar a terme activitats en llengua anglesa .
- ✓ Trobades d'escoles per a fomentar la pilota valenciana com a esport autòcton.

### Participació a accions solidàries i benèfiques

Sensibilitzem al nostre alumnat col·laborant en campanyes de:

- ✓ Recollida de roba Fundació HUMANA.
- ✓ Col·laboració amb Save the children.
- ✓ Repoblació d'arbres en la pedrera del poble

### Altres entitats externes

Coordinació i col·laboració amb agent externs que atenen a l'alumnat del centre: terapeutes, CAT, psicòlegs ...

El Projecte Educatiu de Centre (PEC) de l'Escola CEIP Sant Blai s'aprova el dia 26 de novembre de 2020 en sessió ordinària del Consell Escolar.

Signatura del Director



Signatura de la Secretària

