

PROJECTE MEDIAMBIENTAL DEL CEIP RAMON ESTEVE

46006756 · LA POBLA DEL DUC

Projecte,

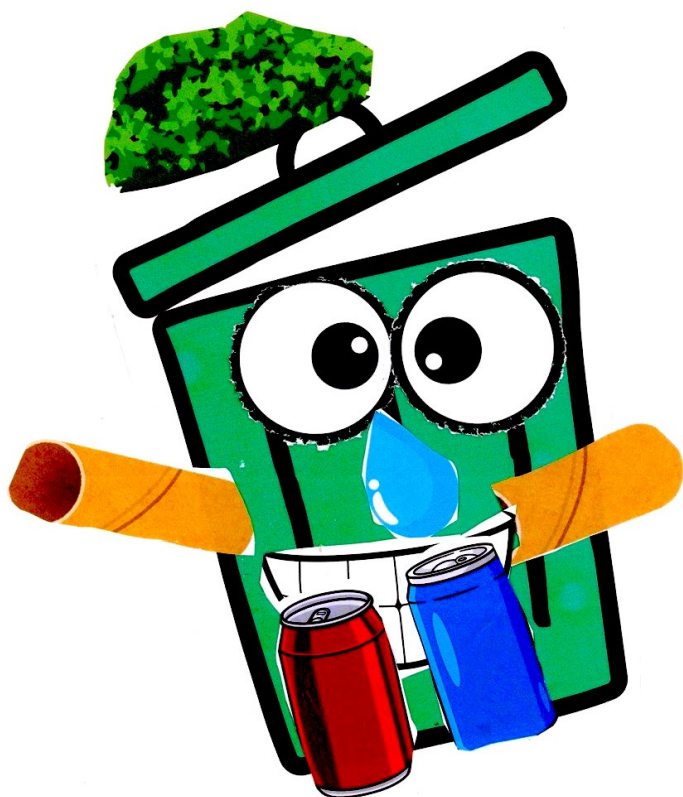
Pensa, estima, i actua en verd

PARTICIPANTS:

Comunitat Educativa del CEIP Ramon Esteve

COL.LABOREN:

- COR. Consorci per a la Gestió de Residus
- KAYFRAPLUS SL
- Ajuntament de La Pobla de L Duc



Mascota Eco-Ram. La mascota
Mediambiental del CEIP Ramon Esteve

Pensa, estima, i actua en verd

INDEX

1. JUSTIFICACIÓ
2. OBJECTIUS
 - ELS Objectius de Desenvolupament Sostenible
 - Objectius generals del projecte
3. LES COMPETÈNCIES BÀSIQUES
4. ACTUACIONS DE FOMENT DE L'EDUCACIÓ AMBIENTAL
 - 4.1. ACTUACIONS GENERALS
 - Organització
 - Programacions d'aula
 - (RRR) Reduir, reciclar, reutilitzar
 - Difusió d'experiències
 - 4.2. PLANS I PROJECTES DEL CENTRE
 - Pla de convivència
 - Projecte: Cuidat amb Eco-Ram
 - Projecte: Alimentació saludable
 - Projecte: L'Hort d'Eco-Ram
5. PARTICIPACIÓ EXTERNA
 - Activitats realitzades en col·laboració amb el COR-Consorci per a la Gestió de Residus
 - Activitats en col·laboració amb empreses o entitats externes
6. CONCRECIÓ D'ACTIVITATS
7. AVALUACIÓ

1. JUSTIFICACIÓ

L'educació ambiental i el desenvolupament sostenible ha de ser hui en dia, unes de les prioritats contemplades al Projecte Educatiu del CEIP Ramon Esteve. El nostre centre compta amb una xicoteta trajectòria en vers el compromís social i el treball per la millora del medi ambient, iniciada fa uns cursos enrere, però sempre podem fer més i sobretot de forma més continuada i clara cap a tots els membres de la nostra comunitat educativa.

Som conscients que vivim en una població en la que les condicions del nostre entorn més proper, els paratges naturals, la mar i els seus ecosistemes, es troben cada vegada en pitjors condicions, degut a l'explotació de recursos, a la inadequada gestió dels residus i la contaminació atmosfèrica, entre altres. Això afecta directament a les condicions de salubritat de la ciutadania, el model econòmic implementat, les relacions socials i a l'habitat de milers d'espècies . També sabem que el sector agrícola en la nostra població és també un sector important i prou castigat, per la qual cosa volem afavorir el comerç just de proximitat i qualitat, amb tots els avantatges econòmics i ambientals que això ens aporta.

És ara, el moment d'actuar per poder reconduir la situació que patim. L'escola, no pot donar l'esquena a aquests problemes, si no que ha d'afavorir el desenvolupament de persones amb un esperit crític amb capacitat de reflexionar i actuar front a l'actual crisis.

No podem oblidar, que ens enfrontem a una crisis de caràcter econòmica, climàtica i social sense precedents, a la que l'escola ha d'intentar donar respostes per tal de pal·liar els seus efectes. Degut a aquestes necessitats, un gran nombre de centres educatius de la província, vam intentar establir projectes i metodologies comuns per anar fent camí cap a la consecució d'una millora ambiental i social. **La nostra intenció és que el nostre centre forme part del grup de de Centres Sostenibles de la Comunitat Valenciana, dins de la Xarxa de Centres Sostenibles.**

Considerem que treballant units d'aquesta manera i dinamitzant socialment al nostre entorn podem arribar a aconseguir resultats més favorables i duradors en el temps. Amb la concreció d'objectius, continguts i activitats en el Projecte Mediambiental, pretenem donar un protagonisme més significatiu a aquests aspectes en la dinàmica de treball diari al nostre centre.

Aquest projecte, contempla la recerca d'un model de desenvolupament més sostenible, que considere els valors ambientals, que atenga les problemàtiques socials i que planifiqui a llarg termini, donant prioritat a la participació ciutadana i el desenvolupament del pensament crític.

2. OBJECTIUS

Objectius de Desenvolupament Sostenible (ODS)

D'aquest panorama de crisis mundial, va derivar la necessitat de trobar acords en la Conferència de Rio+20 de Nacions Unides, on van nàixer els objectius de desenvolupament sostenible (ODS) en els quals es basa l'Agenda 2030.



L'escola com agent educador, ha de respondre per treballar dins del full de ruta que ens marquen aquests 17 objectius. En el nostre projecte **“Pensa, estima, i actua en verd”** prioritza el treball d'aquests objectius segons les necessitats del centre i el seu entorn immediat, així com les decisions preses per la Comissió de Medi Ambient del centre, que podrà anar renovat-se cada curs escolar.

Objectius Generals del Projecte

Aquest projecte planteja com a principals objectius a desenvolupar els següents:

- Conèixer i respectar els espais naturals més propers.
- Afavorir l'assoliment d'hàbits saludables en l'alumnat, afavorint el consum responsable i el comerç de proximitat.
- Afavorir la participació activa de la comunitat educativa en el desenvolupament del projecte i la implantació de les activitats, així com també la relació amb altres entitats i institucions.
- Millorar els canals de difusió i comunicació de les experiències realitzades al voltant de l'educació ambiental en el nostre centre.

- Dinamitzar noves formes d'organització escolar, com la Comissió de Medi Ambient, els càrrecs d'ecodelegats i ecodelegades per tal de millorar la gestió ambiental del centre.
- Promoure la sensibilització, la implicació i el compromís del professorat, de l'alumnat i de tota la comunitat educativa en l'educació ambiental.
- Fomentar la participació de l'alumnat en la presa de decisions respecte a la millora del centre, així com afavorir el desenvolupament d'un pensament crític.
- Millorar la pràctica ambiental del centre per mitjà de la reducció del consum de recursos i de la producció de residus.
- Millorar la gestió dels residus mitjançant la reutilització i el reciclatge, donant un ús adequat al nostre racó 'Ecoparc' de centre.

3. LES COMPETÈNCIES BÀSIQUES

Per aconseguir aquests propòsits, el Projecte d'educació Ambiental recull nombroses propostes d'activitats, en les que s'utilitzen metodologies diverses que fomenten la cooperació i l'aprenentatge autònom. A més a més, es contempla la interrelació entre altres projectes del centre i la coordinació entre les diferents comissions de treball internes, per tal de donar més sentit a tot allò que realitzem a l'escola, de manera que els aprenentatges siguin significatius i aplicables en diferents moments i situacions de la vida real.

Les competències bàsiques a desenvolupar són les següents:

- Comunicació lingüística i audiovisual
- Artística i cultural (relació amb el projecte d'Art, celebració dies especials)
- Tractament de la informació i competència digital (relació amb projectes de treball d'aula, difusió)
- Matemàtica (relació amb les comissions de matemàtiques i hort escolar)
- Aprendre a aprendre (proposta d'activitats en general, donant protagonisme a l'alumnat)
- Autonomia i iniciativa personal (proposta d'activitats en general, donant protagonisme a l'alumnat)
- Coneixement i interacció amb el món físic (Tallers, eixides, hort escolar)
- Social i ciutadana (Pla de convivència, activitats en general)

El treball d'aquestes competències i el desenvolupament dels objectius estarà directament encaminat a aprendre a:

- Ser i actuar de manera autònoma
- Pensar i comunicar
- Descobrir i sentir iniciativa
- Conviure i habitar en el món

4. ACTUACIONS DE FOMENT DE L'EDUCACIÓ AMBIENTAL

La renovació del nostre PEC (Projecte Educatiu de Centre), contempla l'educació ambiental com un dels trets característics, que defineix la nostra filosofia educativa. Concretament al següent punt:

La formació per a la pau, el respecte als drets humans, la vida en comú, la cohesió social, la cooperació i solidaritat entre els pobles així com l'adquisició de valors que propicien el respecte cap als sers vius i el medi ambient, en particular al valor dels espais forestals i el desenvolupament sostenible.

D'acord amb això, plantegem en aquest projecte mediambiental les següents actuacions.

4.1. ACTUACIONS GENERALS

Organització de la Comissió Mediambiental de Centre

La Comissió Mediambiental és un òrgan d'àmbit escolar integrat principalment per mestres, però que també poden integrar altres membres de la comunitat educativa amb interès per col·laborar en les seues tasques i funcions. És l'encarregat de prendre les principals decisions al voltant de com desenvolupar els objectius del Projecte Ambiental del Centre, de la supervisió i avaluació, i d'organitzar les activitats que es plantegen durant el curs escolar, així com comunicar al claustre les decisions preses i fer de portaveu d'aquest.

Ecodelegats i ecodelegades

Són els representats de l'alumnat, traslladant a la Comissió Mediambiental les propostes de la resta d'alumnat de classe i representat a aquests en la presa de decisions.

Coordinador/a ambiental

Representa al centre educatiu en les reunions de coordinació de la Comunitat de Centres Sostenibles i és l'encarregat/da de dinamitzar i supervisar el projecte amb els membres de la comissió.

Coordinació entre les diferents comissions i equips de treball

La Comissió Mediambiental plantejarà activitats en coordinació amb les diferents comissions de treball del centre, per tal de afavorir la interrelació de continguts, donant una perspectiva des de l'àmbit de la sostenibilitat a les activitats que es realitzen a l'escola, amb la possibilitat de realitzar accions conjuntes en temes puntuals.

Programacions d'aula:

Totes les programacions d'aula han de contemplar continguts relacionats amb el coneixement del medi i la cura del medi ambient, així com temes relacionats amb la justícia social i la pau, la igualtat i la salut. Cada nivell educatiu es centrarà en el treball d'uns objectius donant un tractament anual, trimestral o transversal, segons la temàtica a treballar.

També es poden plasmar objectius referents a la celebració de dies especials com: Dia de l'arbre , dia Mundial del reciclatge, dia del Planeta Terra, etc.

A més a més, les eixides a entorn naturals, hauran d'anar acompanyades d'una planificació adequada, per tal de garantir experiències enriquidores. (Planificació prèvia amb activitats introductòries, desenvolupament i avaluació)

La norma de les tres "R"

Reduïm

- L'ús de paper d'alumini per als entrepans. Fomenten la utilització de recipients reutilitzables com el saquet proporcionat per l'empresa del menjador i tppers.
- Consum de llum, aigua i energia. L'estalvi i aprofitament ha de ser el necessari.
- Tancar les portes per aprofitar la calefacció a l'hivern
- Tancar les llums sempre que eixim d'un aula i aprofitar sempre la llum natural
- Utilitzar de manera responsable l'aigua dels banys i la font.
- Reduir paper i altre material fungible, fent un ús responsable del mateix, com: fotocopiar per les dues cares, aprofitar els materials al màxim, aprofitar els recursos de que tenim al centre abans de comprar uns altres...

Reciclem

- Utilitzar els contenidors de reciclatge de les aules o del punt de reciclatge del centre, classificant els materials de manera adequada.
- Utilitzar l'Ecoparc del centre adequadament, reciclant, paper, cartró, plàstics, piles
- Reciclatge de cartutxos de les fotocopiadores

Reutilitzem

- Foment del Banc de llibres: es tracta d'una mesura molt profitosa en la que l'alumnat i les seues famílies es beneficien directament per l'estalvi econòmic que això suposa.
- Recollida de taps de plàstic com acció solidaria
- Reutilització de materials de desfet en tallers i produccions artístiques dins del nostre projecte d'art
- Reutilització de materials en tallers i activitats lúdiques

4.2 PROJECTES DE CENTRE

Pla de convivència

Un projecte d'educació ambiental, a més de contemplar la interacció directa de les persones amb el seu entorn natural, ha de tindre en compte les relacions humanes que en ell es desenvolupen de manera que aquestes siguin les adequades. La conscienciació ambiental comença per ú mateix i pel respecte cap a les altres persones, per tal de traslladar-ho al respecte dels espais comuns i els espais naturals.

El Pla de convivència del nostre centre inclou una sèrie d'hàbits i normes a treballar, amb la intenció que aquests siguin aplicats també fora de l'àmbit escolar, com ara:

- L'ordre i la neteja dels espais del centre escolar (espais comuns, aula, patis, zones verds)
- Respecte als companys/es i als adults
- Bon ús del material propi, de l'aula i dels companys/es (cura, manteniment, estalvi)
- Classificació de les deixalles en els contenidors corresponents
- Respectar i tindre cura de la natura

Una de les activitats que recull aquest projecte és l'activitat "Dia de convivència", en la que tot el centre escolar passa un dia a un paratge pròxim al centre, dins del terme de La Pobla del Duc. Des de fa molts anys, solem fer coincidir aquest dia amb l'eixida de Pasqua.

Línia d'acció: Cuidat amb Eco-Ram

Es tracta d'un projecte de centre endreçat principalment als alumnes de primària, promogut pels especialistes d'educació física en col·laboració amb els tutors/es:

- Alimentació saludable
- Hàbits saludables d'higiene i moviment
- Eixides a espais naturals
- Activitats esportives
- Foment de l'ús de la bicicleta

Línia d'acció: Alimentació saludable

Durant el curs es programaran activitats que reforcen aquests hàbits i que impliquen directament a les famílies (tallers, xerrades, etc) El projecte d'hort escolar està també directament relacionat amb l'alimentació saludable, ja que es fomenta l'agricultura ecològica i el consum hortícola de temporada i de proximitat.

Línia d'acció: L'hort d'Eco-Ram

Aquest curs, i el següent, es pretén ampliar la participació escolar i dotar els espais de condicions òptimes per a treballar de manera profitosa. De poder fer ús d'aquest espai establim horaris, per evitar que l'alumnat de diferents casses pugui coincidir físicament.

5. PARTICIPACIÓ EXTERNA

A més de les actuacions pròpiament escolars, el centre està obert a col·laborar amb d'altres entitats, com ara:

- Activitats realitzades en col·laboració amb el COR-Consorti per a la Gestió de Residus
- Activitats en col·laboració amb empreses o entitats externes.
- Activitats en col·laboració amb l'Ampa del centre.
- Activitats realitzades en col·laboració amb l'Ajuntament de La Pobla del Duc
- Eixides a espais naturals

El professorat és l'encarregat de determinar les eixides educatives a realitzar durant el curs. Moltes d'aquestes solen estar relacionades amb el coneixement de l'entorn natura, com ara visita a les granjes escola, l'Oceanogràfic o Bioparc de València, tallers d'Ecoembes al voltant de l'educació ambiental, tallers alimentació saludable, etc.

Les famílies podran participar en el desenvolupament del projecte mitjançant l'organització d'algunes activitats o la difusió de les mateixes.

6. CONCRECIÓ D'ACTIVITATS

* Amb possibles ampliacions i modificacions durant el primer trimestre del curs

PROPOSTA D'ACTIVITATS PER A CADA CURS ESCOLAR	1r Trimestre	2n Trimestre	3r Trimestre
Constitució del Consell Ambiental			X
Reunions del Consell Ambiental i dinamització de propostes		X	X
Constitució de la Comissió Ambiental/equip de treball		X	X
Concurs de dibuix: busquem la imatge de la nostra mascota ECO-RAM		X	
Eco-delegats (controladors d'aigua i llum)		X	X
Dinamització de l'hort escolar: plantes aromàtiques per a aquest curs			X
Reducció i gestió adequada del consum d'aigua, energia i materials com paper, etc			X
Creació del nostre propi RACÓ-RAM (racó de reciclatge del centre), i informació al voltant de la seua utilització			X
Eco-objectius (periodicitat): 'A-PILE'			X
Eco-objectius (periodicitat): substitució de gestions amb paper, per formularis online		X	X
Substitució de l'entrega dels informes d'avaluació per web família (excepte en casos de no disponibilitat digital)			
Tallers i activitats programades amb agents externs: 14 i 15 d'abril. Tallers sobre l'aigua i reciclatge (Mancomunitat de Municipis)			X
Col·laboració d'activitats i assessorament amb el COR (Consorci Gestió Residus)			X
Informació a les famílies al voltant de les accions de reducció de residus a la nostra escola. Esmorzars 'Residu Zero'.			X
Difusió de les experiències en les xarxes socials/web del centre	X	X	X
Revisió de les condicions dels basquets de reciclatge de cada aula	X		
Integració de continguts mediambientals en les programacions de l'aula	X		
Banc de llibres: reutilització dels llibres de text prèvia selecció i classificació segons l'ús donat per l'alumnat	X		X

Reutilització de materials per tal d'estalviar recursos i aprofitar els materials de desfet de manera útil i creativa , afavorint el consum responsable(treball del mestre/ a, art, tallers..)	x	x	x
Participació en accions solidaries	x	x	x
Realització de tallers de conscienciació mediambiental (Ecoembes)	x	x	x
Promoure l'alimentació saludable	x	x	x
Promoure hàbits d'higiene, moviment i cura pròpia i dels espais	x	x	x
Promoure el coneixement i respecte dels ecosistemes i espais naturals més propers	x	x	x
Foment de l'ús de la bicicleta (mobilitat sostenible)			x
Celebració de dies com "dia de la Pau, dia de l'arbre"	x		
Colaboració en la dinamització del Pla de convivència del centre	x	x	x
Foment de la participació familiar i coordinació amb l'Ampa	x	x	x
Participació en les activitats promogudes per la Xarxa de Centres per la Sostenibilitat	x	x	x
Avaluació del projecte d'Educació Ambiental i ampliació i /o modificació d'activitats segons les necessitats i interessos del centre. Propostes de millora.	x	x	x

Mascota Eco-Ram. La mascota mediambiental del CEIP Ramon Esteve

(Autora: Janet Alonso, guanyadora del concurs 'Busquem la imatge d'Eco-Ram')



7. AVALUACIÓ

Per tal de garantir la consecució dels objectius proposats en aquest projecte, hi ha establerts diferents moments d'avaluació.

Avaluació per part de la Comissió Mediambiental

Aquest organisme realitzarà un avaluació general del projecte al segon i tercer trimestre, aportant propostes de millora i conclusions del que haja estat el desenvolupament de les activitats plantejades inicialment. La comissió ambiental, (equip de treball de sostenibilitat) serà la principal encarregada de dur a terme el projecte, fent una valoració sistemàtica de les activitats que es realitzen per tal de adaptar les actuacions a les necessitats i interessos en cada moment. Aquesta comissió aportarà una avaluació general a final de curs, amb un recull de propostes de millora per tal de ser considerades al curs següent.

Avaluacions cicle

Cada cicle avaluarà trimestralment les activitats realitzades i donarà la seua visió concreta aportant propostes de millora. El coordinador/a de cicle serà l'encarregat de aportar a la comissió mediambiental aquesta informació.

Avaluacions individuals

A final de curs, cada mestre/a, i el claustre en general realitzarà una reflexió personal al voltant del que ha estat el projecte.