

“AL RABASSA TOTS IGUALS TOTS DIFERENTS”

PLA DE MESURES DE RESPOSTA EDUCATIVA PER A LA INCLUSIÓ

Substitueix al Pla d'atenció a la diversitat i inclusió educativa (PADIE)

CURS 2024/2025



Aquest document ha segut aprovat pel Claustre en la sessió del 28/10/2024 i pel Consell Escolar en la sessió del 29/11/2024.



ÍNDEX

1. MARC LEGISLATIU I CONTEXT DEL CENTRE
2. OBJECTIUS DEL PLA PER AL CURS 2023/2024
3. ÒRGAN PER AL DISSENY I CALENDARI DE SEGUIMENT DEL PROGRAMA ANUAL
 - Equip d'orientació
 - Altres òrgans de participació
4. ACTUACIONS DEL CURS 2023/2024
 - 4.1. Actuacions de caràcter general
 - 4.2. Activitats a desenvolupar per nivells
 - 4.3. Elaboració del PAP
 - 4.4. Procés d'avaluació psicopedagògica
 - 4.5. Proposta d'organització de la resposta educativa per a la inclusió nivells II i III
5. AVALUACIÓ DEL PROGRAMA AL RABASSA TOTS IGUALS TOTS DIFERENTS
6. ANNEXOS
 - 6.1. Proposta individual d'inclusió
 - 6.2. Seguiment trimestral del programa
 - 6.3. Plantilla disseny d'activitats anuals del pla
 - 6.4. Protocols previs a l'avaluació sociopsicopedagògica.
 - 6.5. Document 7 Pla d'actuació personalitza PAP
 - 6.6.. Guia bones pràctiques i estratègies d'intervenció amb alumnat amb DEA-dificultats per a la lectura, TDA-H, TEA i altes capacitats.



1. MARC LEGISLATIU I CONTEXT DEL CENTRE

- Decret 104/2018, de 27 de juliol, del Consell, pel qual es desenvolupen els principis d'equitat i d'inclusió al sistema educatiu valencià.
- Ordre 20/2019, de 30 d'abril per la que es regula l'organització de la resposta educativa per a la inclusió de l'alumnat en centres docents sostinguts amb fons públics.
- Resolució de 24 de juliol de 2019 per la qual es dicten instruccions per a l'aplicació d'alguns dels principals procediments previstos en l'ordre 20/2019.
- Resolució de 20 de juliol de 2021 per la qual s'aproven les instruccions per l'organització i el funcionament dels centres que imparteixen E. Infantil 2ⁿ cicle i E. Primària durant el curs 2021/2022.
- RESOLUCIÓ d'1 d'octubre de 2021, de la directora general d'Inclusió Educativa, per la qual s'estableixen les línies estratègiques de l'orientació educativa i professional i de l'acció tutorial per al curs 2021-2022.
- DECRET 72/2021, de 21 de maig, del Consell, d'organització de l'orientació educativa i professional en el sistema educatiu valencià.
- Llei 26/2011, d'1 d'agost, d'adaptació normativa a la Convenció Internacional sobre els Drets de les Persones amb Discapacitat (BOE 184, 02.08.2011).
- Llei 9/2018, de 24 d'abril, de la Generalitat, de modificació de la Llei 11/2003, de 10 d'abril, de la Generalitat, sobre l'Estatut de les Persones amb Discapacitat (DOGV 8282, 26.04.2018).
- Decret 104/2018, de 27 de juliol, del Consell, pel qual es desenvolupen els principis d'equitat i d'inclusió en el Sistema Educatiu Valencià (DOGV 8356, 07.08.2018).
- Decret 72/2021, de 21 de maig, del Consell, d'organització de l'orientació educativa i professional en el Sistema Educatiu Valencià (DOGV 9099, 03.06.2021).
- Ordre 20/2019, de 30 d'abril, de la Conselleria d'Educació, Investigació, Cultura i Esport, per la qual es regula l'organització de la resposta educativa per a la inclusió de l'alumnat en els centres docents sostinguts amb fons públics del Sistema Educatiu Valencià (DOGV8540, 03.05.2019).



- Ordre 23/2021, de 6 de juliol, de la Conselleria d'Educació, Cultura i Esport (DOGV 9124, 09.07.2021), per la qual es determinen els criteris de creació de llocs de professorat de l'especialitat d'Orientació Educativa en els equips d'Orientació Educativa, i per la qual s'ordena la creació de les unitats especialitzades d'Orientació.
- Resolució conjunta d'11 de desembre de 2017, de la Conselleria d'Educació, Investigació, Cultura i Esport i de la Conselleria de Sanitat Universal i Salut Pública per la qual es dicten instruccions per a la detecció i l'atenció precoç de l'alumnat que pugua presentar un problema de salut mental (DOGV 8196, 22.12.2017).
- Resolució de 5 de juny de 2018, de la Conselleria d'Educació, Investigació, Cultura i Esport, per la qual es dicten instruccions per a actuar en l'acollida de l'alumnat nouvingut, especialment el desplaçat (DOGV 8314, 11.06.2018).
- Resolució de 24 de juliol de 2019, de la Secretaria Autonòmica d'Educació i Formació Professional, per la qual es dicten instruccions per a l'aplicació d'alguns dels principals procediments previstos en l'Ordre 20/2019, de 30 d'abril, de la Conselleria d'Educació, Investigació, Cultura i Esport, per la qual es regula l'organització de la resposta educativa per a la inclusió de l'alumnat als centres docents sostinguts amb fons públics del sistema educatiu valencià, i es publiquen els formularis referits a l'avaluació sociopsicopedagògica, l'informe sociopsicopedagògic, el pla d'actuació personalitzat (PAP) i el dictamen per a l'escolarització, o normativa que la substituïska (DOGV 8602, 30.07.2019).
- Resolució de 29 de juliol de 2020, del secretari autonòmic d'Educació i Formació Professional, per la qual es dicten instruccions per a l'organització de l'atenció educativa domiciliària i hospitalària, o normativa que la substituïska (DOGV 8872, 03.08.2020).
- RESOLUCIÓ de 22 de juliol de 2024, del secretari autonòmic d'Educació, per la qual s'aproven les instruccions per a l'organització i el funcionament dels centres que impartixen Educació Infantil de segon cicle i Educació Primària durant el curs 2024-2025.



El CEIP RABASSA compta amb 7 unitats d'Educació Infantil, 13 unitats Educació Primària i 3 Unitats Específiques d'Educació Especial d'escolarització preferent d'alumnat amb diversitat funcional rotòrica. El nombre total d'alumnat està al voltant de 465.

El Projecte Lingüístic del Centre (PLC) contempla la impartició del programa plurilingüe PEPLI en tota l'etapa d'E. Infantil i E. Primària

Els canvis socials, la multiculturalitat i la pluralitat de capacitats i ritmes d'aprenentatge requereixen un canvi metodològic per a afavorir la inclusió i el respecte a les diferències. Aquesta realitat ens condueix a dissenyar aquest Programa de Mesures per a la inclusió educativa que substitueix al Programa d'Atenció a la Diversitat i Inclusió Educativa (PADIE) amb la finalitat de planificar i fer el seguiment de mesures educatives que faciliten la resposta adaptada a les necessitats educatives específiques que presenta l'alumnat escolaritzat al centre aquest curs, i, en particular, l'alumnat amb necessitats específiques de suport educatiu, bé siguin permanents o transitòries.

La Resolució de 22 de juliol de 2024, del secretari autonòmic d'Educació, per la qual s'aproven les instruccions per a l'organització i el funcionament dels centres que impartixen Educació Infantil de segon cicle i Educació Primària durant el curs 2024-2025. especifica a l'apartat 1.2.8.4. que el centre ha d'incloure en el PEC mesures de resposta educativa per a la inclusió de l'alumnat amb el fi d'implementar, de forma transversal, un model d'educació inclusiva per a tot l'alumnat, que implique el currículum, l'organització del centre, les relacions de la comunitat educativa, les relacions amb l'entorn i totes les actuacions que es desenvolupen. Dintre de les mesures, s'integren les actuacions anuals que descrivim al Programa d'inclusió **"Al Rabassa tots iguals tots diferents"**.

Les actuacions d'aquest programa incorporen aquelles del PAM referides a aquest àmbit.



Els especialistes de suport a la inclusió dels que disposa el centre aquest curs són:

- 1 Orientadora
- 2 fisioterapeutes
- 4 mestres especialistes en AL a jornada completa.
- 6 mestres especialistes en PT (3 tutores d'aules UECO i 3 per a l'atenció de l'alumant de les aules ordinàries, una de les quals en l'actualitat exerceix la direcció del centre amb **17 hores de dedicació a la funció directiva i 6 a la funció docent**).

2. OBJECTIUS DEL PLA

- Planificar propostes educatives diversificades d'organització, procediments, metodologia i avaluació adaptades a les necessitats de cada alumne/a.
- Dissenyar activitats d'aprenentatge mitjançant el treball cooperatiu de diferents grups, especialment entre els companys de 4^t, 5^é, 6^é i Aules Específiques: esport adaptat, hort escolar, valors i habilitats socials, taller de jocs, taller de marxa...
- Coordinar el desenvolupament d'activitats encaminades a la inclusió i promoció de l'alumnat amb característiques especials.
- Organitzar els recursos personals i materials del centre a fi de facilitar una resposta educativa adequada a tot l'alumnat.
- Fer el seguiment pertinent: avaluació i propostes de millora.
- Establir nexes de col·laboració amb institucions o organismes externs al centre.
- Implicar les famílies en l'educació de l'alumnat.

El Pla inclou:

a) Procediments de detecció i anàlisi (procediments per a la detecció i anàlisi de barreres per a la inclusió: d'accés, de participació i d'aprenentatge i procediment d'avaluació sociopsicopedagògica per a la identificació de les necessitats específiques de suport educatiu de l'alumnat).

b) Mesures, actuacions, plans i programes.



Durant el curs 2024-2025 es tindran especialment en compte les actuacions envers l'alumnat que haja promocionat amb assignatures pendents i necessite plans individualitzats de recuperació o de reforç i/o mesures relatives a l'organització curricular

- Actuacions de sensibilització adreçades a tota la comunitat educativa envers la resposta inclusiva a la diversitat que hi ha al centre i en la societat.
- Actuacions per a la detecció primerenca i intervenció amb l'alumnat amb altes capacitats intel·lectuals.
- Actuacions per a la prevenció i intervenció primerenca davant les dificultats d'aprenentatge.
- Procediments establits per la Conselleria d'Educació, Cultura i Esport per a la resposta a l'alumnat amb necessitats específiques de suport educatiu que es desenvolupen al centre en cada una de les etapes:
- Adaptacions d'accés al currículum.
- Mesures individualitzades per a l'aprenentatge. En aquest apartat s'inclouran necessàriament les actuacions posteriors a la incorporació de l'alumnat nouvingut.
- Mesures de flexibilització en l'inici o la durada de les etapes.
- Mesures per a la compensació de les desigualtats que presenta l'alumnat del centre. En aquest apartat s'inclouran necessàriament les mesures de compensació per a l'alumnat malalt o amb problemes de salut mental que siga atès per les unitats pedagògiques hospitalàries o unitats educatives terapèutiques/ hospital de dia respectivament.
- Mesures personalitzades per a la participació que requereixen avaluació sociopsicopedagògica.
- Organització per a la planificació, desenvolupament, avaluació i seguiment dels plans d'actuació personalitzats.



Per al banda les actuacions s'organitzen al voltant de les quatre línies estratègiques que conformen L'orientació educativa i professional i l'acció tutorial:

1.Ensenyament-aprenentatge. L'objectiu principal de l'orientació en el procés d'ensenyament i aprenentatge és donar suport en el desenvolupament d'un currículum per a la inclusió. Aquest acompanyament requereix assessorar i donar suport als equips educatius, de forma col·laborativa, per millorar les condicions d'aprenentatge i afavorir l'èxit escolar de tot l'alumnat.

2.Igualtat i convivència. L'objectiu principal de l'orientació en la igualtat i la convivència és participar en la planificació, el desenvolupament i l'avaluació de programes, actuacions i mesures orientades a la promoció de la igualtat, la coeducació, la diversitat sexual, de gènere i familiar, la convivència, la comunicació no violenta, la prevenció de conflictes i la gestió i resolució pacífica d'aquests. Es prestarà especial atenció a la violència de gènere, la igualtat en la diversitat i la no discriminació, tot atenent i respectant les circumstàncies, condicions i característiques personals de l'alumnat i de les famílies.

3.Transició i acollida. L'objectiu principal de l'orientació en la transició i l'acollida és donar suport i assessorar en els processos de transició entre nivells,cicles, etapes i modalitats d'escolarització per tal de garantir l'acompanyament a l'alumnat i a les famílies, el transvasament d'informació, la continuïtat de les actuacions educatives i la detecció de necessitats que poden produir-se en moments en que les barreres i les desigualtats es manifesten amb més freqüència i intensitat. Implica també les actuacions que afavoreixen l'acollida de tota la comunitat educativa.

4.Orientació acadèmica i professional. L'objectiu principal de l'orientació acadèmica i professional és potenciar la maduresa vocacional i l'auto orientació de l'alumnat, en un procés d'assessorament a l'alumnat i les famílies en què es faciliten els recursos necessaris per a afavorir l'autoconeixement, s'ofereix informació sobre les diferents opcions acadèmiques i professionals i s'ajuda en la



presa de decisions de manera responsable i lliure de biaixos de gènere o de qualsevol altre tipus.

3.ÒRGAN PER AL DISSENY I CALENDARI DE SEGUIMENT DEL PLA ANUAL D'INCLUSIÓ

L'Equip d'orientació, revisa i actualitza el Pla, escoltant i arreplegant totes les iniciatives i suggeriments de tots els sectors de la Comunitat Educativa i està formada pels següents membres:

- Orientadora Escolar
- Mestres especialistes en AL i PT
- Fisioterapeutes
- Educadores E.E.

L'equip es reunirà, cada vegada que siga necessari per temes organitzatius i, almenys, una vegada al trimestre. Elaborarà un informe que ha d'arreplegar les actuacions dutes a terme i la seua valoració.

➤ **ALTRES ORGANS DE PARTICIPACIÓ**

Els equips docents, de cicle i/o d'especialitat realitzaren un seguiment, almenys mensual, de les actuacions amb els seus respectius àmbits, seguiment que reflectiran en les seues actes i/o informes.

L'alumnat participarà, igualment, en les seues assemblees amb el criteri de periodicitat establert en les tutories. Tanmateix les inquietuds i acords presos seran traslladats a les reunions de delegats i delegades dels cursos de 3r a 6é que es reuniran, almenys, cada dos mesos.



4. ACTUACIONS DURANT EL CURS 2024/2025

4.1. ACTUACIONS DE CARÀCTER GENERAL

OBJECTIUS	ACTUACIONS	RESPONSABLES	RECURSOS	TEMPORALITZACIÓ
Elaborar el Pla de mesures de resposta educativa	Reunions de treball periòdiques per a la seua elaboració i seguiment	C. Atenció Divers. (CAD) CCP Claustre Consell Escolar	Legislació Vigent Bibliografia: experiències, manuals,... RRI, PAT	Curs
Aprovar modificacions el Pla d'inclusió en el marc del PEC i en coordinació amb el PAT i el PAM.	Reunions de la CCP Sessions de Claustre Consell Escolar	CAD CCP Claustre Consell Escolar	PEC PAT	Juny
Crear un clima adequat en les aules i el centre des de l'inici del curs. "Presentar" a tota la comunitat escolar des del punt de vista del xiquet/a.	Pactar les normes de cada aula que condueixen al respecte entre tots i totes. Ambientació d'aula Ambientació d'espais comuns: Concurs de dibuix: "Cóm som al nostre col·legi".	Tutories Claustre	Cartells Pancartes Murals Exposició	Curs Escolar
Donar a conèixer el PADIE a les famílies	Incloure extracte a l'agenda. Tractar-ho com a punt de l'orde del dia en les reunions amb famílies.	Equip Directiu Tutors/es	PADIE Presentacions PDI Documentació Il·lustrativa	OCTUBRE
Implicar a las famílies de la seua important actuació	- Informar través de l'agenda escolar. - Reunions trimestrals amb les famílies - Dia de tutoria	Tutors/es Famílies	Agenda Escolar Circulars Comunicació telefònica	Setmanal Trimestralment Curs Escolar
Implicar l'alumnat en la millora el respecte a	-Dedicar una hora específica setmanal	Tutors/es		Curs escolar Setembre



les diferències i treball cooperatiu inclusiu.	a tutoria -Anomenar responsables d'aula rotatius.	Alumnat		
Potenciar la sensació de pertinença a un grup que comparteix una sèrie de principis, des de la pluralitat	-Tallers de Nadal - Celebació del Dia de la pau -Tallers sobre interculturalitat i jocs cooperatius Pasqua	Tutors/es Direcció d'Estudis	Els propis de les activitats a desenrotllar	CELEBRACIONS: NADAL 30 de gener Fi de curs...
Aprenentatge d'estratègies per a resolució de conflictes Originats per la discriminació, marginació, sexisme...	Desenrotllar un Programa d'Habilitats Socials	SPE Tutors CAD	Programa d'Habilitats Socials	Curs Escolar
Potenciar la participació en jocs col·lectius	Calendari de distribució d'activitats en les pistes esportives en horari de recreació i menjador escolar.	Mestres d'EF Monitor/a	Material per a jocs Pistes, equip i balons	Curs Escolar
Reconèixer els valor i habilitats positives de les persones	Reconeixement a les diferències: -solidaritat -camaraderia	Tutors CAD	Recompenses establertes en els grups	Mensualment
Consensuar els procediments d'actuació	Seguiment mensual a les reunions d'equip docent, i valoració trimestral del pla.	Coordinadors C. d'Estudis i docents	Documents del protocol de seguiment del PADIE	Periòdicament

4.2. ACTIVITATS A DESENVOLUPAR

PROGRAMES	Responsables	Recursos	Metodologia	Alumnat	Espais i temps
JOCS COOPERATIUS	Tutors/es	Bagul/sac de jocs Recull de materials i jocs cooperatius	Tractament dels diferents jocs, com els tradicionals i de diferents cultures	Tot el centre	Gimnàs Pati Parcs
JOCS DE ROL	Tutors/es	Que passaria si...?	Escenificar conflictes i pensar solucions que provoquen riulla i ens aporten tècniques per a no deixar que es	Primària	Aula



			generen diferències.		
INTERCULTURALITAT	Tutors/es Col·laboració famílies	Mapa- mundi Fotos Contes "Amics del món" Ed. Anaya	Ubicar sobre el mapa-mundi els països d'origen dels alumnes. Contar els contes i reflexionar sobre les diferències i les coses comunes.	Tot el centre	Passadissos Entrada a classe. Aula...
PROGRAMA D'INTEL·LIGÈNCIA EMOCIONAL	Tutors/es	Contes " Sentir i Pensar" Ed. SM. Contes "I què?" Ed La Galera Contes "Cartera de Valors" ed. Bromera	Contar els contes i realitzar activitats que els mateixos generen.	Tot el centre	Aula
Activitats/ actuacions	Responsables	Recursos	Desenvolupament	Alumnat	Espais i Temps.
Rebre i donar la benvinguda al grup d'alumnes de _ Benvinguda a l'alumne/a nouvingut/da a la nostra classe.	Tutora i suport Equip docent	Contes Jocs i cançons de benvinguda	Assemblea, tutoria	Tot el centre	Aula Inici curs Inici d'estada
Treballar valors i emocions.	Equip docent	Col·lecció "Llegim junts", <i>Editorial Baula</i>	Assemblea i treball Individual	Primària	Aula Curs
Jocs de rol sobre totes les possibilitats que generen diversitat entre nosaltres	Equip docent	Variats Jocs	Dramatització, preparació de col·loquis, exposicions orals, debats.....	Primària	Aula Ordinària Curs Escolar
Acceptació de diferències i integració	Tutores i famílies	Biblioteca Internet	Estratègies que col·laboren a desenvolupar acceptació de diferències i integració de tots els companys/es.	Tot el centre	Aula i casa Curs
Treballem l'Hort	Tutors, famílies, educadores	L'hort de l'escola	Treball a l'hort a les aules fem un treball d'investigació sobre les plantes de l'hort i els alumnes ixen a l'hort per equips.	15 anys Aules semàfor 4t Primària	Aula i hort Curs
PREVENCIÓ I SOLUCIÓ	Coordinadora	Elaboració i	Revisió de guió, anàlisis	Tot el centre	Aules



DE possibles dificultats generades per la discriminació entre l'alumnat.	d'Infantil i tutores.	compilació de material per a les tutories i les famílies.	de noves variables.		Inici de curs
CELEBRACIONS	Equip Docent	Segons celebració	Preparació i activitats conjuntes	Tot el centre	Data de celebració Espais comuns
Informar a les famílies sobre el programa	Tutor/a	Documentació PDI	Reunions informatives en gran grup	Tot el centre	Aula Trimestral

4.3. Elaboració del PAP

El Pla d'actuació personalitzat és el document que organitza les mesures de resposta educativa, d'acord amb l'article 14 del Decret 104/2018, per a garantir l'accés, la participació i l'aprenentatge de l'alumnat amb necessitats específiques de suport educatiu que requereix determinades mesures personalitzades, a partir de la proposta feta en l'informe sociopsicopedagògic.

El contingut i procediment per a l'avaluació i desenvolupament del PAP, així com els supòsits en què s'ha d'elaborar, es concreten en el capítol III de l'Ordre 20/2019, així com en la Resolució de 24 de juliol de 2019 (DOGV 8673, 08.11.2019).

El PAP té caràcter prescriptiu per a l'alumnat amb necessitats específiques de suport educatiu, sempre que s'hi aplique alguna de les mesures següents:

- a) Accessibilitat personalitzada amb mitjans específics o singulars.
- b) Adaptació curricular individual significativa (ACIS) a l'ensenyament obligatori.
- c) Enriquiment curricular per a l'alumnat amb altes capacitats intel·lectuals.
- d) Programes personalitzats que impliquen suports personals especialitzats.
- e) Programes específics adreçats a l'alumnat que presenta alteracions greus de conducta, programes d'acompanyament davant supòsits de violència i desprotecció, i plans terapèutics per a l'alumnat amb problemes greus de salut mental.

El PAP té caràcter anual i es redacta a l'inici de cada curs escolar o immediatament després de l'emissió de l'informe sociopsicopedagògic, en el cas que l'avaluació sociopsicopedagògica es realitze durant el curs escolar i l'alumna o l'alumne no tinga un PAP previ. L'equip docent, que coordina la tutora o el tutor, és el responsable de l'elaboració d'aquest, amb la col·laboració del personal especialitzat de suport implicat i l'assessorament del servei especialitzat d'orientació

Per a l'alumnat escolaritzat en la unitat específica, s'ha de realitzar un Pla d'actuació



personalitzat (PAP), d'acord amb el que s'especifica en els articles 8 i 9 de l'Orde 20/2019, de 30 d'abril. L'elaboració del mateix serà competència de l'equip educatiu assignat a la unitat específica, coordinat per la tutora o el tutor d'aquesta, amb la col·laboració de les tutores, els tutors i el professorat dels grups de referència de les aules ordinàries i l'assessorament del servei especialitzat d'orientació.

Les adequacions curriculars per a l'alumnat han de complir els requisits següents:

Plantejar els objectius educatius com a competències funcionals que doten l'alumnat d'una major autonomia i independència en la vida quotidiana.

- Vincular els aprenentatges al context comunitari de l'alumnat.
- Incloure continguts individualitzats per al desenvolupament de les competències que aquest alumnat té menys desenvolupades,
- Incloure continguts de les programacions i unitats didàctiques de l'aula ordinària de referència, amb l'objectiu de propiciar la màxima participació de l'alumnat en les activitats d'aquest grup i del centre.
- Incorporar continguts que faciliten la transició a la vida adulta.
- Incorporar activitats adequades a la seua edat cronològica i possibilita d'assoliment.
- Seleccionar els materials curriculars d'acord amb els criteris d'accessibilitat, funcionalitat, significativitat, vinculació al context natural, personalització, coeducació i respecte al medi ambient.
- Incloure, si escau, sistemes de comunicació augmentatius i alternatius (SAAC), com a element essencial per a facilitar l'accés a la comunicació i al currículum de l'alumnat.
- Incorporar els principis coeducatius.

4.4. Procés d'avaluació sociopsicopedagògica

Segons la resolució de 24 de juliol de 2019 que dicta les instruccions per a l'aplicació de procediments que regulen l'organització de la resposta educativa i se publiquen formularis d'avaluació sociopsicopedagògica, informe sociopsicopedagògic, PAP i dictamen, l'avaluació psicopedagògica:

1. S'inicia amb una reunió conjunta de l'equip educatiu i del servei especialitzat d'orientació corresponent. La reunió, prèvia a l'avaluació sociopsicopedagògica, té com a finalitat analitzar de manera conjunta tota la informació disponible sobre l'alumnat, les barreres detectades i



les mesures aplicades. En esta reunió s'han de comprovar els resultats de l'aplicació de les mesures de resposta dels nivells II i III que no han requerit d'avaluació sociopsicopedagògica i que han sigut aplicades amb anterioritat i, apuntes, proposar noves mesures o les modificacions que es considere a les ja aplicades, a fi de donar resposta a les necessitats.

2. Si, realitzada esta valoració, es justifica iniciar el procediment d'avaluació sociopsicopedagògica, el tutor, omplirà la sol·licitud d'avaluació sociopsicopedagògica.
3. Prèviament a l'entrega de la sol·licitud, el tutor haurà informat la família i haurà obtingut el seu consentiment explícit, així com el vistiplau de la direcció.
4. En les avaluacions sociopsicopedagògiques participarà la totalitat de personal especialitzat segons les necessitats que s'hagen detectat en l'alumnat.
5. L'informe sociopsicopedagògic és el document que arreplega les conclusions de tot este procés d'avaluació, i explicita les mesures proposades i el grau i la intensitat dels suports necessaris per a organitzar la resposta educativa a les necessitats identificades.
6. L'informe sociopsicopedagògic ha d'indicar la proposta de mesures de resposta educativa recomanades, la intervenció del personal especialitzat i no especialitzat de suport, així com les actuacions en l'àmbit familiar i d'altres agents externs.
7. Totes les mesures que s'adopten en els nivells II i III seran objecte de revisió a final de curs per l'equip educatiu i els seus resultats seran registrats pels tutors i tutores en els documents oficials d'avaluació de l'expedient acadèmic de l'alumnat.

4.5.Proposta d'organització de la resposta educativa per a la inclusió nivells II i III



EN EL CICLE D'INFANTIL

1. DESDOBLAMENTS DELS GRUPS

GRUPS	CONTINGUT	NRE SESSIONS	MESTRAS RESPONSABLES	AULA/ESPAI
TOTS	PSICOMOTRICITAT	4 SESSIONS 1/2 GRUP AMB TUTORA I 1/2 GRUP AMB LA MESTRA DE SUPORT	TUTORES I MESTRA SUPORT	AULES INFANTIL I GIMNÀS
TOTS	PROGRAMA ESTIMULACIÓ LLENGUATGE ORAL	2 SESSIÓ 1/2 GRUP AMB TUTORA I 1/2 GRUP AMB MESTRA AUDICIÓ I LLENGUATGE. (el desdoblament serà possible si la mestra d'AL compta amb l'habilitació d'E. Infantil)	TUTORES I MESTRA D'AL	AULES INFANTIL I AULA SUPORT INF

2. AGRUPAMENTS FLEXIBLES

2.1. PROGRAMA HORT ESCOLAR

Els grups d'INF 5 en dos sessions setmanals, la mestra de suport agafa un grup d'alumnes de cada classe per a dur a terme el programa amb la col·laboració de les famílies voluntàries. La tutora es queda amb la resta de l'alumnat en la seua aula.

EN L'ETAPA D'E. PRIMÀRIA

a) PRESÈNCIA DE DOS MESTRES EN L'AULA

Planificació horària de sessions amb la presència de dos mestres en l'aula. Aquesta planificació s'ha fet atenent a criteris relacionats amb les característiques de l'àrea, en el cas de matemàtiques, aprenentatge de la lectoescriptura en 1r i/o característiques del grup, com ara el cas de 6éA. Aquesta proposta és flexible i susceptible de ser modificada en funció de les necessitats valorades pels tutors i equips docents.

CURS	MESTRE/A QUE FA REFORÇ	ÀREA	NOMBRE SESSIONS	NOMBRE DESDOBLAMENTS INSTRUMENTALS
1rA	Laura Mira-Perceval	MATEMÀTIQUES	3	5
1rB	Ángel Ortega	MATEMÀTIQUES	1	5
	Andrea Alandete		2	
2nA	Luis Pons	MATEMÀTIQUES	3	4
2nB	Raquel Mur	MATEMÀTIQUES	3	4
3rA	Tutor/a 3rC	MATEMÀTIQUES	5	3



3rB	Tutor/a 3rA	MATEMÀTIQUES	5	3
3rC	Isabel Niñerola	MATEMÀTIQUES	5	3
4tA	Raquel García	MATEMÀTIQUES	4	2
4tB	Salud Trinidad	MATEMÀTIQUES	4	2
5éA	Marina Luján	MATEMÀTIQUES	2	2
		VALENCIÀ	2	
5éB	María Sentana	MATEMÀTIQUES	2	2
		VALENCIÀ	2	
6éA	Silvia Navarro	MATEMÀTIQUES	4	2
6éB	Alberto Barrejón	MATEMÀTIQUES	4	2

**b) PROGRAMA “SPEAKING” DE COMPETÈNCIA COMUNICATIVA ORAL EN ANGLÈS/PROGRAMA
 “AULA LLIUREX “ I PROGRAMA ROBÒTICA “APRENEM AMB RABASSET”**

GRUPS	NRE. SESSIONS	MESTRES RESPONSABLES	AULA/ESPAI
1r, 2r	1 SESSIÓ SETMANAL 1/2 GRUP AMB LA MESTRA D'ANGLES I L'ALTRE 1/2 GRUP AMB TUTOR/A EN AULA D'INFORMÀTICA	TERESA I TUTORS/ES	AULA D'ANGLÈS AULA INFORMÀTICA
3r, 4t	1 SESSIÓ SETMANAL 1/2 GRUP AMB LA MESTRA D'ANGLÈS I L'ALTRE 1/2 GRUP AMB TUTOR/A EN AULA D'INFORMÀTICA	TERESA, TOÑI I TUTORS/ES	AULA D'ANGLÈS AULA INFORMÀTICA
5é, 6é	1 SESSIÓ SETMANAL 1/2 GRUP AMB LA MESTRA D'ANGLÈS I L'ALTRE 1/2 GRUP AMB TUTOR/A EN AULA D'INFORMÀTICA I/O PROGRAMA ROBÒTICA	TOÑI, EUSEBIO I TUTORS/ES	AULA D'ANGLÈS AULA INFORMÀTICA I ALTRES.

EN AULES SEMÀFOR (UECOs)



A l'hora d'elaborar els horaris per a la inclusió de l'alumnat de les aules UECO en el seus grups ordinàries de referència, se tindrà en compte el que disposa la normativa vigent i els programes de suport previstos en el PAP

D'altra banda i per tal d'afavorir l'atenció de tot l'alumnat se prioritzarà l'assignació de sessions en les que els grups estiguen desdoblats, sobre tot en el cicle d'Infantil.

5. AVALUACIÓ DEL PLA ANUAL D'INCLUSIÓ

L'avaluació del Pla d'inclusió ha de realitzar-se en els següents termes:

- Avaluació inicial: Detecció de necessitats i establiment de prioritats
- Continuitat en la aplicació de programes: Esport inclusiu, Hort...
- Després de la realització de cada activitat, a les reunions docents més immediates.
- Trimestral de l'Equip Orientació (**ANNEX SEGUIMENT TRIMESTRAL**)

- A l'acabar el curs escolar, en la memòria final on s'arregaran:
 - Nivell de consecució d'objectius proposats
 - Participants
 - Activitats realitzades
 - Grau de satisfacció dels components de la comunitat educativa
 - Conclusions
 - Propostes de millora per al següent curs escolar - PAM

L'avaluació, tant d'objectius com d'activitats, ha de ser crítica i constructiva per a aconseguir que cada curs escolar pugui millorar la diversificació del nostre sistema educatiu.

6. ANNEXOS



6.1. PROPOSTA D'INCLUSIÓ D'ALUMNAT D'UECO EN AULA ORDINÀRIA DE REFERÈNCIA

DADES DE L'ALUMNE/A

Nom: _____ GRUP: _____

Data: _____ Moment/hora: _____

Grup acollidor: _____ Dependència de l'escola on es desenvolupa l'activitat: _____

Material requerit: _____

Descripció d'activitat/s:

Recursos personals implicats en el desenvolupament de l'activitat/s:

Assabentada la família de l'alumne/a, dóna la seua conformitat amb la proposta.

Alacant, ____ de _____ de 20__

Signatura dels progenitors o tutors legals:

Nom: _____

Nom: _____

6.2. MODEL DE SEGUIMENT TRIMESTRAL DEL PLA D'ATENCIÓ A LA DIVERSITAT I INCLUSIÓ



EDUCATIVA

CURS:

TRIMESTRE: 1r/2n/3r

EQUIP DOCENT/ESPECIALISTES:

ACTIVITATS DESENVOLUPADES
VALORACIÓ
PROPOSTES DE MILLORA
ACTIVITATS A DESENVOLUPAR AL SEGÜENT TRIMESTRE
RECURSOS NECESSARIS



6.3. Plantilla disseny d'activitats anuals del pla

NIVELL:			CURS:	
ACTIVITAT	DESENVOLUPAMENT	RESPONSABLES	RECURSOS	ESP AIS/TEMPS



6.4. Protocols previs a l'avaluació sociopsicopedagògica.

Es recomana descarregar directament de la web de CEICE per obtindre la documentació actualitzada.

<https://ceice.gva.es/va/web/inclusioeducativa/avaluacio-sociopsicopedagogica>

<https://ceice.gva.es/documents/169149987/172772177/>

[Documents orientatius Resolucio 23 desembre 2021.pdf](#)

https://ceice.gva.es/documents/169149987/172772177/Doc_2_Acta_reunio_conjunta.pdf

<https://ceice.gva.es/documents/169149987/172772177/>

[Doc_1_Consentiment_informat.pdf](#)

6.5. DOCUMENT 7 Pla d'actuació personalitza PAP

Es recomana descarregar directament de la web de CEICE per obtindre la documentació actualitzada.

<https://ceice.gva.es/va/web/inclusioeducativa/avaluacio-sociopsicopedagogica>

https://ceice.gva.es/documents/169149987/172772177/Doc_7_PAP.pdf



6.6. Guia bones pràctiques i estratègies d'intervenció amb alumnat amb DEA, TDA-H, TEA i altes capacitats.

En les pàgines següents podeu trobar un recull de guies amb bones pràctiques i estratègies d'intervenció en l'aula amb alumnat amb DEA-lectura, TDA-H, TEA i altes capacitats, elaborades per l'equip d'orientació.

DIFICULTADES EN EL APRENDIZAJE DE LA LECTURA



BUENAS PRÁCTICAS Y ESTRATEGIAS DE INTERVENCIÓN

BUENAS PRÁCTICAS

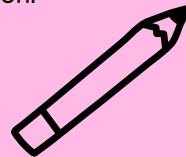
- Ayudar al alumno/a a entender su dificultad con la lectura; implicarlo en la búsqueda de soluciones, buscar su motivación y colaboración en métodos, técnicas y recursos alternativos para acceder a los aprendizajes.
- Mantener altas expectativas, no prejuzgarle -vagancia, desinterés- ni subestimarle: normalmente rinden por debajo de sus posibilidades debido a su déficit.
- Ser comprensivos y actuar con sentido común: facilitar resúmenes, evitar copiar o leer textos o enunciados demasiado largos, mostrar interés por ayudarle.
- Conocer y resaltar sus aspectos positivos y potencialidades, valorar su esfuerzo, permitir que pueda mostrarse competente frente a otros, reforzando su autoestima.

Lectura

- Evitar hacerle leer públicamente si no lo desea.
- Recordar que el adulto/profesorado es un modelo de expresión correcta tanto oral como escrita.
- No se debe pretender que alcance un nivel lector igual a de otro alumnado.
- Comprobar que el material que se le ofrece es apropiado para su nivel lector
- Favorecer el gusto por la lectura usando audiolibros, conversores de texto en audio, etc. o la lectura por parejas.
- Utilizar señales visuales para resaltar aspectos más importantes: asteriscos, flechas, subrayado.

Escritura

- Relativizar la penalización de la ortografía.
- Permitirle el uso de medios informáticos y el uso de correctores ortográficos.
- Favorecer el desarrollo de una escritura funcional y legible -por ejemplo, utilizando letra de imprenta-
- Enseñarle a tomar apuntes mediante notas breves, que sinteticen el contenido de una explicación.



Formas de representar la información

- Dar información audiovisual complementaria a la lectura: gráficos, imágenes, videos, murales.
- Enseñarle a encontrar, captar e interpretar la información complementaria, ayudándole a extraer la información importante de imágenes, gráficos, títulos, apartados de temas...
- Introducir organizadores y mapas mentales de las explicaciones.
- Resaltar el vocabulario más importante en la pizarra.
- Facilitar guías, esquemas, resúmenes.
- Motivarle para que elabore imágenes mentales de los conceptos.



Con los iguales

- Favorecer que participe en el trabajo cooperativo por parejas o en grupo; los iguales deben ser un facilitador de los aprendizajes.
- Crear vínculos positivos, evitando rechazos o comentarios sobre su dificultad, incluyendo al alumnado en las actividades.
- Favorecer en el grupo la aceptación de las diferencias y que entiendan las medidas excepcionales que pueden adoptarse.



Tiempo

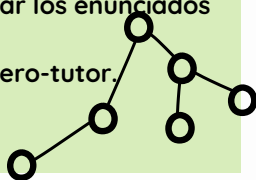
- Ser flexibles con el tiempo que necesitan para hacer las tareas (incluidas pruebas de evaluación)
- Dar tiempo para anotar, copiar las actividades, revisarlas.
- Facilitar un calendario de exámenes.
- Mantener orden y rutinas claras

Con la familia

- Mantener contacto frecuente; evitar convocar solo cuando haya problemas o para dar quejas.
- Asegurar que las formas de comunicación -agenda, correo electrónico- sean eficaces.
- Reforzar por escrito actitudes positivas y progresos
- Ayudar en el ajuste de expectativas.
- Asesorarles en recursos y técnicas de estudio.
- Favorecer que se impliquen en el control y la supervisión.

Las explicaciones

- Proporcionar antes de la explicaciones organizadores, mapas mentales o listado de conceptos “clave”.
- Usar un lenguaje claro y sencillo: frases cortas y claras, resaltando la información importante. Simplificar los enunciados y las instrucciones de las tareas.
- Situarlo cerca del profesorado o de un compañero-tutor.
- Establecer a menudo contacto visual.
- Plantear preguntas frecuentes.



Formas de expresar la información

- Entrenar al alumno/a en la mejora general de su competencia lingüística.
- Darle oportunidades de mejorar sus recursos expresivos, favoreciendo la transmisión de conocimientos de diversas maneras, además de la escrita -gráfica, audiovisual, oral-.
- Favorecer en el aula actividades de exposición oral, facilitando conectores de frases que deben estar expuestos en lugar visible del aula.
- Dejar libertad para escoger entre algunas tareas y su forma de realización.



Técnicas y ayudas al estudio



- Es importante iniciarle lo antes posible en el uso de organizadores, y mapas conceptuales.
- Entrenar trucos nemotécnicos.
- Ayudarle en la realización de esquemas y subrayado de aspectos básicos.
- Facilitarle estrategias para afrontar la preparación y la realización de pruebas de evaluación.
- Ayudarle a planificar su tiempo de estudio, mediante un horario y calendario, supervisado por la familia.
- Facilitar acceso a documentales y páginas web.

Evaluación

- Emplear instrumentos variados de evaluación, donde el lenguaje escrito no sea una barrera: exposiciones orales, trabajos, pruebas orales, etc.
- En las pruebas escritas:
 - Dar muestras de formato de las pruebas.
 - Facilitar exámenes adaptados, reduciendo el número de preguntas por hoja.
 - Leer los enunciados antes de empezar el examen.
 - Verificar que el alumno/a entiende las preguntas.
 - Destacar en el enunciado las palabras clave.
 - Utilizar preguntas cortas, de tipo test, emparejamientos...
 - Preferible exámenes cortos y frecuentes, y no más de uno al día ni más de tres semanales.
 - Si fuera necesario, fragmentar el examen.

Adaptación de textos

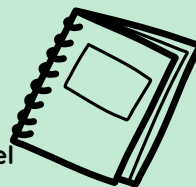
- Utilizar letra “de palo seco”, tipo Arial, sin serifas ni decoraciones que dificulten la lectura, en un tamaño de 12-14 puntos.
- No justificar los textos, utilizar “textos en bandera”
- Evitar letra acumulada o pequeña, utilizando un buen interespacia e intelineado.
- Permitir uso de “lector inmersivo” (herramienta Microsoft 365) u otras herramientas para la conversión del texto en audio.

Los apoyos

- Trabajar con el equipo educativo para coordinar la respuesta y priorizar que no acumule más retraso curricular facilitando la adaptación de contenidos, textos y pruebas de evaluación

Agenda

- Imprescindible apuntar deberes y exámenes.
- Reservar un espacio en la pizarra o en el aula para anotar fechas importantes, incluyendo las del profesorado especialista -Inglés, Educación física-.
- Dar tiempo a anotar y supervisar que se ha realizado.



Deberes

- Limitar dentro de lo posible los deberes.
- Primar la calidad ante la cantidad.
- Revisar los deberes y dejar tiempo para que los copie.



DIFICULTADES DERIVADAS DEL TDAH

-TRASTORNO POR DÉFICIT DE ATENCIÓN con o sin HIPERACTIVIDAD-



BUENAS PRÁCTICAS Y ESTRATEGIAS DE INTERVENCIÓN

BUENAS PRÁCTICAS

- Ayudar al alumno/a a entender sus dificultades de autorregulación; implicarlo/a en la búsqueda de soluciones, buscar su motivación y colaboración en la implementación de estrategias.
- Mantener altas expectativas, no prejuzgarle -vagancia, desinterés- ni subestimarle: normalmente rinden por debajo de sus posibilidades debido a su déficit.
- Utilizar comunicación asertiva y breve: decirle lo que haya que decirle lo antes posible.
- Ayudarle a autoevaluar su conducta.
- Conocer y resaltar sus aspectos positivos y potencialidades, valorar su esfuerzo, permitir que pueda mostrarse competente frente a otros, reforzando su autoestima.

¿Qué es?

Un síndrome conductual con bases neurobiológicas que afecta entre un 5% y un 10% de la población infanto-juvenil. Se caracteriza por distracción moderada a severa, períodos de atención breve, inquietud motora, inestabilidad emocional y conductas impulsivas.

Habitualmente, los síntomas empeoran en las situaciones que exigen más atención o esfuerzo o que carecen de atractivo o novedad intrínsecos (evitación rechazo, malestar frente al esfuerzo cognitivo) Suele ir acompañado de altas tasas de dificultades asociadas -dificultades de aprendizaje, trastornos de conducta, trastornos emocionales-

- Características del alumnado con hiperactividad-impulsividad:
 - A menudo se sienten inquietos y necesita moverse, dibujar, jugar.
 - Hablan más de la cuenta.
 - Les resulta difícil inhibir impulsos, también los de tipo adictivo.
 - Tienen cambios de humor repentinos.
 - Les cuesta saber la prioridad de lo que tienen que hacer.
 - Les cuesta controlar el paso del tiempo.
 - Les cuesta planificar actividades con antelación.
 - Les cuesta entender y seguir las reglas, las discuten con mucha facilidad, se meten en líos.
 - Les cuesta conseguir una buena integración grupal
- Características del alumnado con inatención y baja concentración
 - Cuando no les atrae lo que están haciendo, se distraen con mucha facilidad.
 - Les cuesta seleccionar la información más importante.
 - A menudo olvidan y pierden cosas, son descuidados con sus materiales.
 - No les resulta fácil desviar la concentración de una cosa para destinársela a otra.
 - Tienen problemas para organizarse el tiempo y planificarse.
 - Parecen introvertidos en exceso, ensimismados.

Con los iguales

- Favorecer que participe en el trabajo cooperativo por parejas o en grupo; los iguales deben ser un facilitador del autocontrol, ayudarle a evitar o gestionar conflictos adecuadamente.
- Crear vínculos positivos, evitando rechazos o comentarios sobre sus dificultades.
- Llevar a cabo actividades de sensibilización, favorecer en el grupo la aceptación de las diferencias y que entiendan las medidas excepcionales que pueden adoptarse.
- Favorecer el uso de habilidades sociales, como la comunicación asertiva y respeto al turno de palabra.



Con la familia

- Mantener contacto frecuente; evitar convocar solo cuando haya problemas o para dar quejas.
- Asegurar que las formas de comunicación -agenda, correo electrónico- sean eficaces.
- Reforzar por escrito actitudes positivas y progresos
- Estar atentos a posibles efectos del tratamiento farmacológico -si lo hay-
- Favorecer que se impliquen en el control y la supervisión.



ANDREA VALERO MARHUENDA
A.VALEROMARHUENDA@EDU.GVA.ES

Ambiente y organización del aula

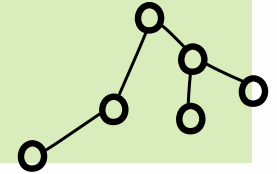
- Ubicar al alumno/a cerca del profesorado y sentado al lado de un compañero/a que pueda ayudarle.
- Eliminar **distracciones** visuales o auditivas.
- La mesa con los **materiales** indispensables.
- Dar tiempo para ordenar sus materiales.
- Mantener **orden**, rutina y normas claras.
- Explicar con antelación cambios en horarios o tareas.
- Permitir, a veces, que salga de su sitio o de clase.
- Supervisar los cambios de clase y de actividad.

Tiempo

- Ser flexibles con el tiempo que necesitan para hacer las tareas (incluidas pruebas de evaluación)
- Dar tiempo para anotar, copiar las actividades, revisarlas.
- Facilitar un calendario de exámenes.

Las explicaciones

- **Anticipar el contenido**, proporcionar antes de las explicaciones **organizadores**, mapas mentales o listado de conceptos "clave".
- Usar un **lenguaje claro y sencillo**: frases cortas y claras, resaltando la información importante. Simplificar los enunciados y las instrucciones de las tareas.
- Establecer a menudo contacto visual.
- Plantear **preguntas** frecuentes.
- Utilizar gestos o indicadores visuales acordados previamente para captar su atención



Técnicas y ayudas al estudio



- Es importante iniciarle lo antes posible en el uso de organizadores, y mapas conceptuales.
- Entrenar trucos nemotécnicos.
- Ayudarle en la realización de esquemas y subrayado de aspectos básicos.
- Facilitarle estrategias para afrontar la preparación y la realización de pruebas de evaluación.
- Ayudarle a planificar su tiempo de estudio, mediante un horario y calendario, supervisado por la familia.

Evaluación

Emplear instrumentos variados de evaluación: exposiciones orales, trabajos, pruebas orales, etc.

En las pruebas escritas:

- Dar muestras de formato de las pruebas.
- Facilitar **exámenes y pruebas adaptados**, reduciendo el número de preguntas por hoja.
- Leer los enunciados antes de empezar el examen.
- Verificar que el alumno/a entiende las preguntas.
- Destacar en el enunciado las palabras clave.
- Cuidar el formato, evitando letra acumulada o pequeña y usar espacios que faciliten la lectura.
- Utilizar preguntas cortas, tipo test, emparejamientos...
- Preferible exámenes **cortos** y frecuentes, y no más de uno al día ni más de tres semanales.
- Si fuera necesario, fragmentar el examen.
- Permitir el uso de cascos o taponetes.

Control de conductas

- Evitar críticas públicas o poner en evidencia.
- Sustituir el verbo "ser" por el "estar".
- No es recomendable que los comportamientos disruptivos influyan en las calificaciones o que le lleven a quedarse sin participar en actividades especiales.
- Prevenir los comportamientos problemáticos

En el caso de conductas oposicionistas o desafiantes

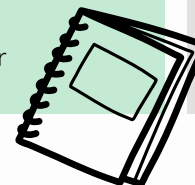
- Mostrar interés por ayudar, firme pero afectivo.
- No moralizar, no enfrentarse, no entrar en luchas de poder; recordar que el adulto es su modelo.
- Prevenir momentos y situaciones donde es probable que ocurran esos comportamientos y realizar adaptaciones.
- Mantener reuniones privadas, ayudar a la reflexión.
- Enseñar habilidades y dar oportunidades de actuar de forma diferente.
- Bajar el nivel de tensión cuando se bloquee.

Relajación y descansos activos

- Introducir en las clases actividades o espacios de **relajación** -rincón calma-.
- Planificar algún **descanso activo** que permita el movimiento.
- Coordinar con los profesores de Educación física o Música para que en esas clases también se introduzcan actividades de expresión corporal y relajación.

Agenda y supervisión

- Imprescindible apuntar deberes y exámenes.
- Reservar un espacio en la pizarra o en el aula para anotar fechas importantes, incluyendo las del profesorado especialista -inglés, educación física-.
- Dar tiempo a anotar y supervisar que se ha realizado.
- Repasar trabajo y ayudar a supervisar fallos y errores.



Estudio y deberes

- Facilitar guías, esquemas y preguntas
- Facilitar documentales o páginas web
- Limitar dentro de lo posible los deberes.
- Primar la calidad ante la cantidad.



Coordinación

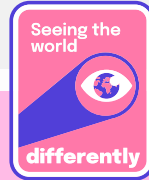
- Trabajar en equipo, coordinar la respuesta con el **equipo docente** y con los agentes externos.

NECESIDADES DERIVADAS DEL TEA

-Trastorno del espectro autista-



BUENAS PRÁCTICAS Y ESTRATEGIAS DE INTERVENCIÓN



¿Qué es?

- Una condición permanente
- Que hace que se perciba el mundo de forma distinta. (no peor, no mejor, distinta)
- Que hace que el desarrollo ocurra en cada persona según su propio calendario.
- Procesan distinto, sienten distinto, reaccionan distinto

Lo que se ve

- Deficiencias en comunicación e interacción social: falla comunicación verbal y no verbal, reciprocidad, comprensión de las relaciones.
- Patrones restrictivos y repetitivos de comportamiento, intereses o actividades: movimientos repetidos, inflexibilidad, hiper o hiporreactividad a estímulos.



Lo que no se ve

- **ÁREA COMUNICATIVA Y SIMBÓLICA;** dificultades en imaginar, crear otras realidades, utilizar constructos y símbolos para representar la realidad (imágenes, dibujos, palabras)
- **ÁREA PROCESAMIENTO DE LA INFORMACIÓN:** procesan -captan, registran, integran- la información de forma distinta; dificultad en atender adecuadamente múltiples señales o estímulos; necesitan más tiempo de procesamiento (procesamiento profundo Vs superficial). La regla de oro para ayudar: "una cosa detrás de la otra".
- **FUNCIONES EJECUTIVAS:** pueden parecer inatentos, desorganizados, sin propósito.
- **HABILIDADES MENTALISTAS:** fallos en la teoría de la mente, en la comprensión de los demás, sus pensamientos y emociones.
- **EMOCIONES:** dicotómicas, cambiantes, intensas.

BUENAS PRÁCTICAS

- Ser sensible a las diferencias que van asociadas a esta condición, intentar entenderlas.
- Tener como **objetivos** que el alumnado pueda mejorar su calidad de vida*.
- Estar dispuesto a adaptar el entorno y la enseñanza para que el alumno/a pueda formar parte del día a día.
- Explorar y aprender estrategias para poder hacerle saber qué tiene que aprender, con qué, con quién y cuándo.
- Conocer y resaltar sus aspectos positivos y potencialidades, valorar su progreso.

Apoyos que necesitan

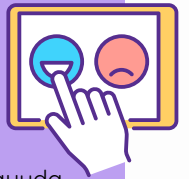
- **FORMAS DE COMUNICACIÓN:** comunicación expresiva y comprensiva funcional.
 - Utilizar gestos, apoyos visuales, intercambio de pictogramas (PECS), SAAC.
 - Si se usa lenguaje, que sea claro, sencillo, concreto; evitar exceso de información verbal
- **ESTRUCTURACIÓN ESPACIO-TEMPORAL**
 - Agendas visuales (pictogramas, palabras): anticipar situaciones y momentos del día
 - Hábitos y rutinas que le ayuden a predecir, sentirse seguro y participar
 - Transiciones amables: anticipar con objetos, historias sociales.
- **METODOLOGÍAS ADAPTADAS:** espacios y actividades personalizados.
- **FACILITADORES DE LA REGULACIÓN:** entorno preparado, espacios y materiales para la regulación, acompañamiento en su uso.
- **ACOMPañAMIENTO EN LA SOCIALIZACIÓN**
 - Enseñarle a interactuar con iguales, a jugar (también en el patio: juegos adaptados)
 - Explicar situaciones y normas sociales con apoyos visuales: uso de historias sociales.



Apoyo conductual positivo

Las habilidades se enseñan y se practican en momentos de calma.

- **Prevención:** adaptar el entorno para disminuir aparición de conductas inadecuadas
- **Ante conductas problemáticas:** analizar
 - qué hace, cuándo lo hace
 - por qué lo hace, qué función cumple -comunicar ideas o pensamientos, por malestar o sobrecarga, búsqueda de ayuda...-
 - enseñar alternativas, aprender a hacerlo mejor
- **En las crisis:** ofrecer espacio seguro o "rincón de vuelta a la calma", mantener distancia y silencio, proteger a otros.



Calidad de vida

Escala Kidslife-TEA

- Inclusión social: participa con iguales, en actividades de ocio y sociales adecuadas.
- Autodeterminación: influye en su entorno, toma decisiones.
- Bienestar emocional: tranquilidad, seguridad (entorno predecible, organizado, con apoyo)
- Bienestar físico: dieta adecuada, actividad saludable, cuidados personales, salud.
- Bienestar material: tiene sus propios materiales, el entorno está adaptado, cuenta con ayudas técnicas.
- Derechos: se le trata con respeto y de forma ética, se respeta su intimidad, se le dan las mismas oportunidades que a los demás.
- Desarrollo personal: se estimula su desarrollo, se le dan oportunidades adecuadas de aprendizaje, se le da apoyo.
- Relaciones interpersonales: se le dan apoyos para la interacción social, tiene oportunidades de mantener amistades.

Los apoyos

- Trabajar con el equipo educativo para coordinar la respuesta.
- Ayudas técnicas: son un derecho.

El juego

Enseñar activamente habilidades de interacción y juego: programar momentos específicos con apoyos y materiales concretos.

Las actividades y tareas de clase



Es importante que sea un “aprendizaje sin error”, sin fallos que resultan frustrantes.

Necesitas poder transmitirle adecuadamente al alumnado TEA

- **Qué tiene que hacer:** escuchar, hablar, estar sentado, pintar, recortar, emparejar...
- **Dónde** lo tiene que hacer: en la alfombra, en la silla, en el rincón de leer, en el patio, en el baño...
- **Cómo:** solo, con el grupo, con la profe, con qué materiales.
- **Hasta cuándo:** hasta que esté terminado (¿cómo tiene que quedar?, ¿cómo lo sabrá?), hasta qué momento (puedes usar relojes visuales).
- **Con qué apoyos**

Por ejemplo, la metodología TEACCH sigue estos principios.

Los espacios de aprendizaje

FAVORECER LA ACCESIBILIDAD COGNITIVA

- Evitar sobrecarga de estímulos
- Reforzar la frontera entre los distintos espacios: un lugar para cada cosa y un espacio para cada actividad -entrada, almuerzo, aseo, trabajo en gran grupo, lectura, mates, juego...-
- Utilizar claves visuales que ayuden a situarse en el espacio
- Rincones y espacios en orden, materiales organizados y a la mano
- Pistas visuales para las rutinas y para las transiciones.

Tirar del hilo

- Respetar sus intereses, son importantes (seguridad, significado) y puedes incluirlos en las distintas actividades.

Con los iguales

- Realizar actividades de sensibilización que favorezcan en el grupo la comprensión de la diversidad y del TEA.
- Ayudar al alumno a estar en los lugares y en las actividades donde están los demás.
- Favorecer la creación de vínculos positivos, mantener relaciones de amistad, sentirse aceptado.
- Permitir que pueda mostrarse competente, valioso.



Ambiente sensorialmente amable

Vigilar, tanto en el día a día como en momentos especiales -fiestas, celebraciones, etc- la posible presencia de estresores sensoriales

- Auditivos: ruido, golpes, gritos, tonos de voz
- Visuales: contrastes, luces, colores.
- Táctiles: texturas, materiales
- Olfativo
- Gustativos



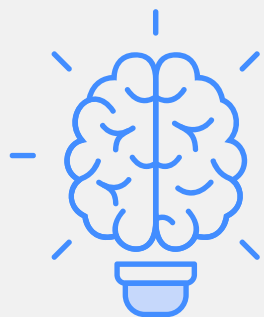
Un espacio para la autorregulación

- Anticipa y enséñame cómo usarlo -cuándo, cómo-
- Prepáralo conmigo -intereses, qué me funciona-
- Que sea funcional, que me ayude a disminuir el estrés, la sobrecarga, la ansiedad.



Con la familia

- Mantener contacto frecuente; evitar convocar solo cuando haya problemas o para dar quejas.
- Asegurar que las formas de comunicación -agenda, correo electrónico- sean eficaces.
- Reforzar por escrito actitudes positivas y progresos.
- Acompañar, avanzar con ellos, ayudar a regular exigencias y ayudas.
- Colaborar con los agentes externos



ACOMPañAMIENTO AACC

-ALTAS CAPACIDADES-

BUENAS PRÁCTICAS Y
ESTRATEGIAS DE
INTERVENCIÓN

¿Qué es?

- Una forma de funcionar distinta, un fenómeno cognitivo, un desarrollo neurológico diferente.
- Que hace que la persona perciba muchos detalles del entorno y los procese con rapidez.



Características que pueden observarse

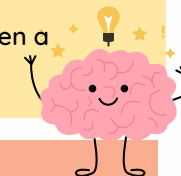
- En sus APRENDIZAJES suelen ser muy curiosos, especialmente en sus áreas de interés, donde aprenden con facilidad, realizan tareas complejas para su edad y producen y relacionen ideas; rechazan tareas repetitivas y pueden manifestar falta de atención y abstraerse o evitar tareas cuando no les interesa o no sienten motivación.
- En sus RELACIONES, pueden tener mayor facilidad para relacionarse con adultos y compañeros mayores; pueden expresar sentirse incomprendidos.
- EMOCIONALMENTE, pueden mostrarse empáticos, sensibles; también expresarse de forma contundente, tener dificultades en identificar sus sentimientos o autorregularse, tener preocupaciones sobre temas trascendentales (muerte, enfermedad, pobreza) y dificultades en aceptar las normas que no se les razona, así como resistencia adaptarse a los cambios. Pueden ser perfeccionistas y autoexigentes.

Disincronías

- Es frecuente que el desarrollo INTELLECTUAL, SOCIAL Y EMOCIONAL no vayan a la par, sino a distintos ritmos (disincronía)
- Esto provoca que sus habilidades para APRENDER, RELACIONARSE Y SENTIR, además de ser distintas a las de sus iguales, puedan no estar al mismo nivel de madurez de forma simultánea.

BUENAS PRÁCTICAS

- Ser sensible a las **diferencias** que van asociadas a esta forma de funcionar en el día a día, intentar entenderlas.
- Tener como **objetivos** que el alumnado pueda desarrollar de forma equilibrada su potencial cognitivo y su bienestar personal y social.
- Estar dispuesto a adaptar el entorno y la enseñanza para que el alumno/a pueda aprender a su ritmo y desarrollar su talento.
- Extender al resto del alumnado las **oportunidades** y propuestas que se lleven a cabo, aprovechar para enriquecer la vida del aula.



PARA FAVORECER LOS APRENDIZAJES

- **APRENDEN RÁPIDO**, por lo que es importante eliminar contenidos conocidos y repetitivos y ofrecer otro tipo de tareas alternativas.
- Son **RÁPIDOS RAZONANDO Y PROCESANDO**, por lo que es positivo aumentar la complejidad y proporcionar retos como proyectos de investigación, presentaciones en varios formatos (producto audiovisual, producto artístico, etc.), etc. También es adecuado proponerles retos fuera de la escuela (concursos, olimpiadas matemáticas, etc.)
- Son **AUTÓNOMOS**, por lo que hay que facilitarles que lleven la iniciativa, lideren proyectos o ayudarles a planificar y organizar su propio trabajo, con nuestro **seguimiento**.
- Son **CURIOSOS** y pueden necesitar hacer muchas preguntas. Pueden ser **PERSISTENTES**.
- Cuestionan y muestran **PENSAMIENTO CRÍTICO** y **humor**.
- También necesitan espacios para poner en marcha el **PENSAMIENTO DIVERGENTE Y LA CREATIVIDAD**, hacer las cosas a su manera.

PARA FAVORECER SU DESARROLLO SOCIAL

- Pueden ser **CRITICOS CON LAS NORMAS SOCIALES**, por lo que necesitan que se expliquen y razonen.
- Necesitan un ambiente de respeto para poder expresar **OPINIONES E INTERESES DIFERENTES** al resto.
- Si presentan un **DESARROLLO MORAL PRECOZ**, pueden mostrar gran preocupación por el sentido de la justicia, temas sociales e idealismo.
- Les enriquece relacionarse con **NIÑOS Y PERSONAS MAYORES**, por lo que ser flexibles en la organización del alumnado puede ser muy positivo.

PARA FAVORECER SU DESARROLLO EMOCIONAL Y PERSONAL

- Reconocer su **ALTA SENSIBILIDAD** y establecer un clima de respeto a las diferencias.
- Trabajar la inteligencia emocional y acompañar su **PERFECCIONISMO Y BAJA TOLERANCIA A LA FRUSTRACIÓN**, aprovechando los errores como oportunidad de aprendizaje (“mentalidad de crecimiento”)



Las programaciones de aula y las situaciones de aprendizaje

Como para el resto del alumnado, es importante que:

- Se respeten los principios del DUA
- Se diseñen actividades de distintos niveles
- Se empleen metodologías activas y cooperativas

Además, es conveniente que se tenga en cuenta que:

- Ya que, generalmente, presentan un lenguaje oral rico y elaborado, incluir **actividades de lenguaje oral** como debates, juicios, exposición de trabajos, etc.
- El aprendizaje del **lenguaje escrito** (lectura y escritura) puede tener un ritmo diferente que hay que respetar; permitir la elección de libros y formas de expresión escrita variadas.
- En habilidades de **razonamiento lógico-matemático**, plantear juegos y problemas con distintos niveles de abstracción y dificultad, relacionarlos con situaciones de la vida cotidiana o con la aplicación de esas soluciones.

Investigar, experimentar

- Planificar tanto propuestas grupales (proyectos) como individuales que abarquen una o más áreas



Los apoyos

- Trabajar con el **equipo educativo** para coordinar la respuesta.
- **Coordinarse** con agentes externos

El enriquecimiento curricular

Son las medidas destinadas a organizar la respuesta educativa del alumnado con AACC; se pueden realizar **en el aula** y la **organización ordinaria** y el objetivo principal es facilitar **aprendizajes más ricos y variados** teniendo como referencia el currículo de las diferentes áreas.

Las actividades de enriquecimiento:



- Deben **despertar el interés y la motivación** del alumno por la materia.
- **No deben ser una carga añadida**, sino sustituir a las actividades habituales.
- Deben ser **evaluadas** con criterios objetivos, igual que otras actividades.
- **No deben alargarse en el tiempo**, realizarlas durante un trimestre puede ser suficiente.
- Pueden enmarcarse en metodologías activas.

Tirar del hilo

- Tómate tiempo para conocer sus **intereses** e incluirlos en las distintas actividades y propuestas

Enriquecer el espacio de aprendizaje

- Crear una **biblioteca** de aula de varios niveles y temáticas variadas, que les permita ampliar e investigar los saberes que se están trabajando en clase.
- Recursos **TIC** que permitan actividades de ampliación e investigación.
- Espacio con **propuestas** de actividades de enriquecimiento cognitivo. Por ejemplo "cajas mágicas" con sobres de propuestas y retos de trabajo individual y grupal.
- Rincón de **juegos** lógicos.

Cuidar el ambiente sensorial

El alumnado con AACC puede presentar sensibilidad sensorial

- Auditiva: a los ruidos, golpes, gritos, tonos de voz
- Visuales: contrastes, luces, colores.
- Táctiles: texturas, sensibilidad cutánea
- Olfativa
- Gustativas

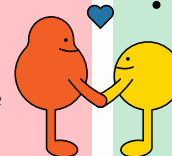


Un espacio para la autorregulación

- Anticipa y enseñame cómo usarlo -cuándo, cómo-
- Prepáralo conmigo -intereses, qué me funciona-
- Que sea funcional, que me ayude a autorregularme

Con los iguales

- Realizar actividades de sensibilización que favorezcan en el grupo la comprensión de la diversidad y las AACC
- Favorecer y acompañar la creación de vínculos positivos, mantener relaciones de amistad, sentirse aceptado.
- Facilitar el contacto con alumnado de mayor edad - actividades programadas entre diferentes cursos (lectura, juegos de mesa), Programa de tutoría entre iguales -TEI-



Con la familia

- Intercambiar información sobre propuestas fuera de la escuela (de asociaciones, concursos escolares, etc.)
- Asegurar que las formas de comunicación -agenda, correo electrónico- sean eficaces.
- Acompañar, avanzar con ellos.

