



GENERALITAT VALENCIANA

**CEIP PEPITA GREUS**

C/Pepita Greus, 18 – 46230 ALGINET (Valencia)

Tel. 96 171 90 55 – Fax 96 171 90 56

CORREU ELECTRÒNIC: 46001291@gua.es



# PROJECTE EDUCATIU DE CENTRE

## 2018 - 2019

Data d' Aprovació 03-07-2019

**AQUEST DOCUMENT ES TROBA  
ACTUALMENT EN REVISIÓ - 27/05/2024**



<b>1. ANALISI DEL CONTEXT.....</b>	<b>4</b>
<b>1.1. El context mediat</b>	
<b>1.1.1.Medi geogràfic natural</b>	
<b>1.1.2.Infraestructura cultural</b>	
<b>1.1.3.Característiques socioculturals</b>	
<b>1.1.4.Context històric</b>	
<b>1.1.5. Patrimoni tradicional</b>	
<b>1.2. El context immediat</b>	
<b>1.2.1.Característiques de l'alumnat del centre</b>	
<b>1.3. Ordenament jurídic</b>	
<b>1.3.1.Ordenament jurídic en matèria de llengua</b>	
<b>1.3.1.1.A nivell estatal</b>	
<b>1.3.1.2.A nivell autonòmic</b>	
<b>1.3.2.Ordenament jurídic en matèria d'educació</b>	
<b>1.3.2.1.A nivell estatal</b>	
<b>1.3.2.2.A nivell autonòmic</b>	
<b>2. EL CENTRE.....</b>	<b>8</b>
<b>2.1.Tipologia escolar</b>	
<b>2.2.Valors,objectius i prioritats d'actuació,d'acord amb la identitat del centre</b>	
<b>2.3.Criteris bàsics per a l'orientació de mesures organitzatives i de funcionamet del centre</b>	
<b>2.4.Participació dels estaments de la comunitat educativa</b>	
<b>2.5.Coordinació amb els serveis del municipi, així com la possible utilització de les instal·lacions del centre</b>	
<b>2.6.Cooperació entre les famílies o tutors legals i el centre per millorar el rendiment acadèmic de l'alumnat</b>	
<b>2.7.Pla específic de jornada escolar</b>	
<b>2.8.Concreció dels currículums aprovats pel claustre</b>	
<b>2.8.1.Adequació dels objectius d'etapa/cicle i integració de les competències</b>	
<b>2.8.2. Concreció de la metodologia del centre</b>	



### **2.8.3. Avaluació**

### **2.8.4. Criteris per millorar l'èxit escolar**

### **2.9. Tractament de la lectura i de les TIC (Tecnologies de la informació i comunicació)**

## **3. PLANS I PROJECTES DE CENTRE..... 21**



## **1. ANÀLISI DEL CONTEXT**

L'anàlisi del context local i la societat actual ens aproparan als interessos, característiques i necessitats dels nostres xiquets i xiquetes per tal de plantejar-nos uns objectius educatius adequats al nostre alumnat.

### **1.1. EL CONTEXT MEDIAT**

#### **1.1.1. MEDI GEOGRÀFIC NATURAL**

Alginet és un municipi de la Ribera Alta situat al Nord-est del riu Xúquer a 24 Km. al Sud de la ciutat de València.

El seu terme és de 24,1 Km<sup>2</sup>, limita al Nord amb Benifaió, a l'Est amb Sollana, al Sud amb Algemesí, Guadassuar i Carlet i a l'Oest amb Alfarb.

Té una població de aproximadament 13.300 habitants.

El relleu és pràcticament pla, amb algunes elevacions de poca importància, sobre les quals se situen les urbanitzacions de "Los Lagos" i "San Patricio". D'allí baixen dos xicotets barrancs un per cada extrem del poble. També creuen el terme la sèquia Reial de Xúquer i el canal Xúquer-Túria.

El poble està comunicat amb altres poblacions mitjançant els ferrocarrils de la Generalitat Valenciana (FGV) i per l'autovia A7.

#### **1.1.2. INFRAESTRUCTURA CULTURAL**

A l'hora d'analitzar les característiques socioculturals de la nostra població cal tindre en compte les infraestructures de les que disposem, ja que són un recurs i un complement de la nostra tasca educativa. Aquestes són les següents:

- La **Casa de la Cultura** amb la Biblioteca Municipal, sales per a cursets, conferències i exposicions.

- La **Casa de la Música** malgrat que allunyada del centre de la vila ofereix un local per als assajos de la Banda Municipal i per a la formació musical dels joves.

- El **Teatre "Moderno"** mitjançant un acord amb l'Ajuntament ofereix un espai per al teatre i per als concerts. Cal assenyalar la setmana de teatre escolar " Maria Teresa Segarra" on participen tots els centres educatius i l'existència d'un grup de teatre "Avant va el carro" obert al poble.



- La **Caixa Rural** també oferta en el seu local una sala de conferències i una altra per a exposicions.

- El **Poliesportiu Municipal** disposa de:

Dos camps de futbol (L'Ermita) i La Forana

Un pavelló cobert.

Pistes de futbet, tennis, frontó i minitriquet. Piscina coberta/descoberta.

Parc infantil.

Trinquet de pilota valenciana.

Respecte a les festes falleres existeixen sis falles, algunes amb local faller. Aquesta celebració és molt popular i una bona part de les nostres famílies està vinculada d'una manera o d'un altra.

Respecte a la xarxa educativa, Alginet disposa d'una Guarderia Municipal i dos privades, tres col·legis públics d'Educació Infantil i Primària, un privat concertat d'Educació Infantil, Primària i ESO, un Institut d'ESO i Batxiller i un centre ocupacional a l'Hort de Feliu.

### 1.1.3. CARACTERÍSTIQUES SOCIO-CULTURALS

Una de les característiques de la nostra societat actual és la tendència cap a la família nuclear, com es demostra al nostre centre, a més a més tenen una mitja de dos fills per família. Quan al nivell d'estudis de les famílies moltes tenen el Graduat Escolar i altres tenen el Certificat d'escolarització.

Altre factor important és l'abundant presència dels ordinadors i tauletes. ja que la majoria de les famílies disposa d'aquest aparell.

També és significatiu que els nostres alumnes dediquen una mitja de dues hores diàries a veure la televisió i a jugar amb la videoconsola.

El nostre centre té percentatge d'inmigrants d'un 12%. La procedència d'estos alumnes és d'altres països comunitaris, Europa de l'Est, Sud-Amèrica i del Nord d'Àfrica amb creences, llengües, models de vida i pensament molt diferents als nostres. Caldria afavorir la seua participació en el centre per a millorar el mutu coneixement i les possibilitats d'interacció.

Respecte al coneixement i ús de la nostra llengua per part de les famílies cal assenyalar que un 83,8% dels pares i un 86% de les mares entenen el valencià i el parlen un 71'5% dels pares i un 74% de les mares.



#### 1.1.4. CONTEXT HISTÒRIC

Alginet fou una alqueria musulmana, el seu topònim prové de l'àrab "Al janna" que significa terra de regadiu. Alginet fou conquistada per Jaume I, i la donà a Garci Pérez de Terrera en 1239, passant més tard per mans d'altres senyorius (Matoses, Pardo de la Casta, Cabanilles) per acabar en poder del comte de Casal que regentà el senyoriu fins a principi del segle XIX.

La família Cabanilles construï un castell o casa senyorial que fou comprat en 1875 per l'Ajuntament per instal·lar en ell la casa consistorial i les escoles. L'església parroquial fou construïda en el segle XVII malgrat que el campanar data de 1775.

L'esmentada església i el Mercat, obra de C. Carbonell construïda en 1904, foren declarats Monuments historicoartístics en 1978.

#### 1.1.5. PATRIMONI TRADICIONAL

No podem deixar de banda l'anàlisi d'aquest patrimoni per la necessitat d'incorporar-lo al nostre currículum, fent conscients els nostres alumnes de la seua importància i dignitat. És un fet enriquidor front l'actual homogeneïtzació cultural dels mitjans de comunicació. A més a més ens ajudarà a comprendre millor qui som i per què som així.

Les tradicions de la nostra localitat estan molt lligades al món agrari. Cal tenir present que l'agricultura d'Alginet estava lligada al conreu del cacau i de l'arròs, i el secà als garrofers, oliveres i vinyes. Així les festes més importants es celebraven una vegada recollit l'arròs i el cacau, durant el mes d'octubre i en acció de gràcies al patró Sant Josep (des del segle XVII) protector i afavoridor de l'abundància de les collites. Es tractava d'una religiositat molt unida al món natural, a la subsistència. Actualment aquestes festes es fan fora del calendari agrícola durant el mes d'agost per aprofitar les vacances ja que l'arròs i el cacau han desaparegut del terme.

Del calendari litúrgic cal destacar les festes a Sant Antoni del porquet, protector de tot el bestiar, necessari per a les tasques agrícoles. Les fogueres, la benedicció dels animals i les danses típiques han subsistit en la nostra localitat.

Sant Antoni obri el cicle de festes de Carnestoltes fins la Quaresma. Eren festes molt populars, al carrer es jugava a l'enramada (cançons de rotllanes) es cremava el rei Carnestoltes i els tres dies abans del dimecres de cendra es feia ball.

Abans de la popularització de les Falles per a celebrar la festivitat de Sant Josep es feia una romeria a l'ermita, el tradicional porrat de Sant Josep.



Respecte a l'habitatge típic cal assenyalar la permanència d'alguns exemples de la casa típica del llaurador amb entrada per a carro, estable, pati, pallissa i graner. Totes les cases tenien el seu pou i algunes aljub per a l'abastiment d'aigua.

La indumentària conservada és fonamentalment del segle passat i principis de l'actual. Es reflecteix a l'arxiu de fotos antigues que es conserven així com al patrimoni d'algunes famílies del poble. Era costum el treball de boixets o "bolillos" i el brodat d'aixovars.

La gastronomia estava molt lligada als productes del camp i pel Nadal es feien els torrons de cacau i moniato amb neula i els "torrons de caixa" amb cacau, ametlla, canella, llima i sucre. Altra varietat era el torró dur, anomenat "torró de barra" amb cacau, ametlla, ou i sucre. Per Sant Josep es feia i es fa la coca de "mostaxó" amb ou, sucre i farina, així com els típics bunyols.

Altra data fonamental de la gastronomia era la matança del porc que es criava a quasi totes les cases i que es feia per gener o febrer coincidint amb Carnestoltes. L'arròs amb caragols i bajoca llarga és un altre plat molt típic de la localitat.

La tradició oral encara conserva molts refranys referents a la climatologia, les cançons d'infants, el gojos a Sant Josep, algunes poesies de principis de segle en un valencià col·loquial i molts contes i acudits de temps passats que caldria recuperar i que són patrimoni dels nostres majors. Açò deuria sensibilitzar la nostra tasca de recuperadors d'aquestes tradicions, d'un món que està desapareixent. A més a més és una forma d'incrementar el contacte i la col·laboració amb les famílies així com una eina per afavorir la integració i l'arrelament cultural.

## **1.2. EL CONTEXT IMMEDIAT**

### **1.2.1. CARACTERÍSTIQUES DE L'ALUMNAT DEL CENTRE**

Podem distingir l'alumnat del nostre centre atenent al nivell sociocultural i econòmic de les famílies:

- En primer lloc podem destacar l'alumnat que té un nivell socioeconòmic mitjà, normalment són famílies valencians - parlants.
- També hi ha alumnat de diferents ètnies que generalment tenen un nivell socioeconòmic baix i la seua llengua sol ser el castellà. Algunes famílies solen demostrar poc interès per l'educació dels seus fills i solen ser famílies de deprivació social (amb manca d'hàbits).
- Un altre tipus d'alumnat són els immigrants nous (marroquins, argelians, romanesos, russos, sud-americans, etc. són xiquets i xiquetes que tenen dificultat de comunicació tant en castellà com en valencià.



### 1.3. ORDENAMENT JURÍDIC.

- Decret 233/1997, de 2 de setembre, pel qual s'aprova el Reglament Orgànic i Funcional de les Escoles d'Educació Infantil i dels col·legis d'Educació Primària.
- Decret 38/2008, de 28 de març, del Consell, pel qual s'estableix el currículum del segon cicle de l'Educació Infantil a la Comunitat Valenciana.
- Decret 39/2008, de 4 d'abril, del Consell, sobre la convivència en els centres docents no universitaris sostinguts amb fons públics i sobre els drets i deures de l'alumnat, pares, mares, tutors o tutores, professorat i personal d'administració i servicis.
- Decret 7/2008, de 25 de gener, del Consell, per qual es regulen els permisos i llicències del personal docent no universitari dependent de la Conselleria d'Educació.
- *Orde 27/2012, de 18 de juny, de la Conselleria d'Educació, Formació i Ocupació, sobre plans d'autoprotecció o mesures d'emergència dels centres educatius no universitaris de la Comunitat Valenciana.*
- Decret 30/2014, de 14 de febrer, del Consell, pel qual es regula la declaració de Compromís Família-Tutor entre les famílies o representants legals de l'alumnat i els centres educatius de la Comunitat Valenciana.
- Decret 108/2014, de 4 de juliol, del Consell, pel qual estableix el currículum i desplega l'ordenació general de l'Educació Primària a la Comunitat Valenciana.
- Orde 62/2014, de 28 de juliol, de la Conselleria d'Educació, Cultura i Esport, per la qual s'actualitza la normativa que regula l'elaboració dels plans de convivència en els centres educatius de la Comunitat Valenciana i s'establixen els protocols d'actuació i intervenció davant de supòsits de violència escolar.
- Orde 25/2016, de 13 de juny, de la Conselleria d'Educació, Investigació, Cultura i Esport per la qual es regulen les condicions i el procediment de sol·licitud i d'autorització d'un pla específic d'organització de la jornada escolar en els centres sostinguts amb fons públics de segon cicle d'Educació Infantil, Educació Primària i Educació Especial de la Comunitat Valenciana.
- Decret 93/2016, de 22 de juliol, del Consell, pel qual es regula el procés electoral per a la renovació i constitució dels consells escolars dels centres docents no universitaris de la Comunitat Valenciana, sostinguts amb fons públics.
- Resolució d'1 de setembre de 2016, de la Conselleria d'Educació, Investigació, Cultura i Esport, i de la Conselleria de Sanitat Universal i Salut Pública, per la qual es dicten instruccions i orientacions d'atenció sanitària específica en centres educatius per a regular l'atenció sanitària a l'alumnat amb problemes de salut crònica, en horari escolar, l'atenció a la urgència previsible i no previsible, així com l'administració de medicaments i l'existència de farmacioles en els centres escolars.
- Decret 9/2017, de 27 de gener, del Consell, pel qual s'estableix el model lingüístic educatiu valencià i se'n regula l'aplicació als ensenyaments no universitaris de la Comunitat Valenciana.





- Resolució de 3 de febrer de 2017, de la Direcció General de Política Educativa, per la qual es donen instruccions per a l'aplicació del Programa d'educació plurilingüe dinàmic i l'elaboració del Projecte lingüístic de centre en els centres d'Educació Infantil i Primària per al curs 2017-2018.
- Decret 88/2017, de 7 de juliol, del Consell, pel qual es modifica el Decret 108/2014, de 4 de juliol, del Consell, pel qual s'estableix el currículum i es desplega l'ordenació general de l'Educació Primària a la Comunitat Valenciana.
- Decret 89/2017, de 7 de juliol, del Consell, pel qual es modifiquen les disposicions transitòries del Decret 59/2016, de 13 de maig, del Consell, pel qual es fixa el nombre màxim d'alumnat i la jornada lectiva del personal docent en els nivells no universitaris regulats per la Llei orgànica 2/2006, de 3 de maig, d'educació, en els centres docents no universitaris de la Comunitat Valenciana.
- Resolució de 9 de juny de 2017, de la Direcció General de Política Educativa, per la qual es regula la sol·licitud de participació i l'aplicació del Portfolio Europeu de les Llengües i el Portfolio Europeu de les Llengües electrònic, e-PEL (+14), en els centres d'Educació Infantil i Primària, d'Educació Secundària i de Formació de Persones Adultes de la Comunitat Valenciana, i s'estableixen les condicions per al reconeixement com a activitat de formació del professorat.
- Ordre 2/2018, de 16 de gener, de la Conselleria d'Educació, Investigació, Cultura i Esport, per la qual es modifica l'Ordre 25/2016, de 13 de juny, de la Conselleria d'Educació, Investigació, Cultura i Esport, per la qual es regulen les condicions i el procediment de sol·licitud i d'autorització d'un pla específic d'organització de la jornada escolar en els centres sostinguts amb fons públics de segon cicle d'Educació Infantil, Educació Primària i Educació Especial de la Comunitat Valenciana.
- Resolució de 25 de gener de 2018, del director general de Política Educativa, per la qual es dicten instruccions per al curs 2018-19 sobre el procediment previst en l'Ordre 25/2016, de 13 de juny, de la Conselleria d'Educació, Investigació, Cultura i Esport, per la qual es regulen les condicions i el procediment de sol·licitud i autorització d'un pla específic d'organització de la jornada escolar en els centres sostinguts amb fons públics de segon cicle d'Educació Infantil, Educació Primària i Educació Especial de la Comunitat Valenciana, modificada per l'Ordre 2/2018, de 16 de gener, i s'estableix el calendari.
- Llei 4/2018, de 21 de febrer, de la Generalitat, per la qual es regula i promou el plurilingüisme en el sistema educatiu valencià.
- Decret 19/2018, de 9 de març, del Consell, pel qual es regula el reconeixement de la condició de família monoparental a la Comunitat Valenciana.
  
- Resolució de 22 de març de 2018, de la Direcció General de Política Educativa, per la qual es regula la sol·licitud de participació i l'aplicació del Portfolio Europeu de les



Llengües i el Portfolio Europeu de les Llengües electrònic, e-PEL (+1+), en el context de les polítiques d'Educació Infantil i Primària, d'Educació Secundària, de Cicles Formatius i de Formació de Persones Adultes de la Comunitat Valenciana, i s'estableixen les condicions per al reconeixement com a activitat de formació del professorat.

- Llei 8/2018, de 20 d'abril, de la Generalitat, de modificació de la Llei 10/2014, de 29 de desembre, de la Generalitat, de Salut de la Comunitat Valenciana.
- Resolució de 3 de maig de 2018, del director general de Política Educativa, per la qual es modifiquen els annexos I, II, III i IV de l'Ordre 89/2014, de 9 de desembre, de la Conselleria d'Educació, Cultura i Esport, per la qual s'estableixen els documents oficials d'avaluació i es concreten aspectes de l'ordenació general de l'Educació Primària a la Comunitat Valenciana.
- Resolució d'11 de maig de 2018, del director general de Política Educativa, per la qual es convoquen subvencions i assignacions econòmiques per a desenvolupar projectes d'investigació i innovació educativa en centres educatius sostinguts amb fons públics de la Comunitat Valenciana, durant el curs acadèmic 2018-2019.
- Decret 104/2018, de 27 de juliol, del Consell, pel qual es desenvolupen els principis d'equitat i d'inclusió en el sistema educatiu valencià.
- Resolució de 8 d'octubre de 2018, del director general de Política Educativa, per la qual es dicten instruccions per al curs 2019-20, sobre el procediment previst en l'Ordre 25/2016, de 13 de juny, de la Conselleria d'Educació, Investigació, Cultura i Esport, per la qual es regulen les condicions i el procediment de sol·licitud i d'autorització d'un Pla específic d'organització de la jornada escolar en els centres sostinguts amb fons públics de segon cicle d'Educació Infantil, Educació Primària i Educació Especial de la Comunitat Valenciana, modificada per l'Ordre 2/2018, de 16 de gener, i s'estableix el calendari.
- Resolució de 28 de juny de 2018, de la Sotssecretaria de la Conselleria d'Educació, Investigació, Cultura i Esport, per la qual es dicten instruccions per al compliment de la normativa de protecció de dades en els centres educatius públics de titularitat de la Generalitat.
- Llei 23/2018, de 29 de novembre, de la Generalitat, d'igualtat de les persones LGTBI.
- Llei 26/2018, de 21 de desembre, de la Generalitat, de drets i garanties de la infància i adolescència.
- Resolució de 14 de febrer de 2019, de la Secretaria Autònoma d'Educació i Investigació, per la qual es dicten instruccions per a aplicar les als centres docents sostinguts amb fons públics d'ensenyaments no universitaris de la Comunitat Valenciana davant diversos supòsits de no-convivència dels progenitors per motius de separació, divorci, nul·litat matrimonial, ruptura de parelles de fet o situacions anàlogues.



- Resolució de 26 de març de 2019, del director general de Centres i Personal Docent, per la qual s'estableixen determinats procediments i es modifiquen els annexos de l'Ordre 7/2016, de 19 d'abril, de la Conselleria d'Educació, Investigació, Cultura i Esport, per la qual es regula el procediment d'admissió de l'alumnat en els centres docents sostinguts amb fons públics de la Comunitat Valenciana que imparteixen ensenyaments d'Educació Infantil, Educació Primària, Educació Secundària Obligatòria i Batxillerat.
- Resolució de 25 de març de 2019, del director territorial d'Educació, Investigació, Cultura i Esport de València, per la qual s'estableix el calendari d'admissió de l'alumnat en els centres públics i privats concertats de la Comunitat Valenciana que imparteixen ensenyaments d'Educació Infantil, Educació Primària, Educació Secundària Obligatòria i Batxillerat, curs 2019/2020, a la província de València.
- Ordre 20/2019, de 30 d'abril, de la Conselleria d'Educació, Investigació, Cultura i Esport, per la qual es regula l'organització de la resposta educativa per a la inclusió de l'alumnat en els centres docents sostinguts amb fons públics del sistema educatiu valencià.
- Ordre 22/2019, de 6 de maig, de la Conselleria d'Educació, Investigació, Cultura i Esport, per la qual es fixa el nombre màxim d'alumnat per unitat en el procediment d'admissió del primer nivell del segon cicle d'educació infantil (3 anys), a partir del curs 2019-2020, en determinades localitats de la Comunitat Valenciana.
- Resolució de 30 d'abril de 2019, del director general de Política Educativa, per la qual es convoquen subvencions i assignacions econòmiques per a desenvolupar projectes d'investigació i innovació educativa en centres educatius sostinguts amb fons públics de la Comunitat Valenciana, durant el curs acadèmic 2019-2020.
- Resolució de 7 de juny de 2019, de la Conselleria d'Educació, Investigació, Cultura i Esport, per la qual s'estableix el procediment per a assignar una dotació econòmica als centres de titularitat de la Generalitat per a destinar a la reposició i renovació de llibres de text i material curricular per al curs escolar 2019-2020.
- Resolució de 7 de juny de 2019, del director general de Centres i Personal Docent, per la qual s'estableixen les condicions per a ser alumnat usuari del servei de transport escolar col·lectiu per al curs 2019-2020.
- Resolució de 10 de juny de 2019, de la Direcció General de Centres i Personal Docent, per la qual es fixa el calendari escolar del curs acadèmic 2019-2020.
- Resolució d'11 de juny de 2019, del conseller d'Educació, Investigació, Cultura i Esport, per la qual es convoca la concessió d'ajudes de menjador escolar en els centres educatius no universitaris públics i privats concertats per al curs escolar 2019-2020.



## 2. EL CENTRE

### 2.1. TIPOLOGIA ESCOLAR

**Titularitat del centre:** És un centre públic

- **Nivells educatius que acull :** Educació Infantil i Primària
- **Nombre d'unitats :** El centre té dues línies completes, 18 unitats.
- **Elements físics del centre:** El centre té 18 aules, 1 aula de música, 1 aula d'informàtica, 1 aula de religió, 1 aula d'anglès, 7 despatxos (direcció, secretaria, 2 logopèdia i orientadora), 1 sala de professors, 1 sala d'arxiu, 1 aula d'usos múltiples (utilitzada com a gimnàs ja que el centre no disposa de cap gimnàs per a Educació Física), 1 menjador, 1 cuina i 3 patis d'esbarjo.
- **Característiques singulars del centre:** s'utilitzen les instal·lacions del centre per a activitats extraescolars organitzades per l'AMPA i activitats extraescolars gratuïtes de jornada contínua, i activitats d'estiu organitzades per l'Ajuntament. Per a reunions de l'AMPA, i com a col·legi electoral quan hi ha eleccions.
- **Finançament:** La responsabilitat del manteniment i la neteja del centre és a càrrec de l'Ajuntament. El finançament del centre es fa amb els recursos adjudicats per l'Administració.

### 2.2. VALORS, OBJECTIUS I PRIORITATS D'ACTUACIÓ, D'ACORD AMB LA IDENTITAT DEL CENTRE

#### VALORS

El centre Pepita Greus és una Escola Valenciana, és a dir, utilitza el valencià com a llengua pròpia i vehicular d'ensenyament i aprenentatge. És també plurilingüe ja que al llarg de l'escolaritat s'aprèn també el castellà i l'anglès.

Com a escola pública és aconfesional, pluralista, solidaria, tolerant, respecta les diferents maneres de pensar i és oberta a tothom. Educa per la justícia, la solidaritat i la no discriminació, per a la llibertat, la responsabilitat i per l'adquisició d'hàbits i conductes que fan dels seus membres persones integrades en la societat. Educa també per la convivència i respecte als altres basant-se en la coeducació, sense cap mena de discriminació per raó de sexe, per tant és coeducadora i no sexista.

L'educació que s'ofereix és integral, potència el desenvolupament integral de l'alumnat tenint en compte les característiques personals que fan únic a cada xiquet. Estimula el treball l'esforç, i les aptituds de cadascú, aprenent a desenvolupar totes les capacitats personals i a respectar les dels altres, fomentant l'autoestima i realçant l'aspecte formatiu de la persona. La comunitat educativa estimula i també promou l'ensenyament actiu i innovador fomentant l'experimentació, el descobriment, la formació d'hàbits, aprendre a aprendre, el coneixement del medi. Es procura que l'escola afavorisca a aprendre, a consultar i a adaptar-se a la societat (aprenentatge significatiu). Fomenta l'observació, la investigació, l'anàlisi, la síntesi, l'autoavaluació i l'autocrítica per a aprendre del propi error.



És una escola participativa i democràtica, l'alumnat participa en tots els aspectes d'aprenentatge i en les diferents activitats, es fomenta el treball individual i en equip. Afavoreix el diàleg, mantenint una relació real i efectiva entre els pares, mestres, alumnes i altres professionals implicats dins la comunitat escolar; ha de poder donar la seva opinió personal dins del seu estament, ajudant i no adoctrinant. Facilita que el professorat, pares, treballadors no docents i alumnes participen en la gestió i activitats diverses del centre, segons la legislació vigent. Vol que l'escola siga un reflex de la societat actual estimulant els valors d'una societat democràtica.

Com a part de la societat, educa en les estratègies per resoldre les dificultats i per concienciar dels drets i deures que comporta la vida en societat, fugint de l'estricta competitivitat. Cerca fórmules diverses d'actuació, que si bé inclouen la competició ho fan de manera no prioritzada i sempre vetllant perquè es donin les adequades condicions de respecte entre els companys i companyes. És socialitzadora.

Es vol treballar per la sostenibilitat: residus, mobilitat, gestió de recursos,... amb programes i plans ecològics. L'escola que defensa el medi ambient.

## **OBJECTIUS I PRIORITATS**

L'escola té com a finalitat que l'alumne siga capaç de viure en la societat que l'envolta, donant-li els recursos necessaris que li permetisquen ser autònom. L'escola treballa en tres grans àmbits:

### **-ÀMBIT ORGANITZATIU.**

- **Objectius relatius a l'organització i funcionament intern.**

- Aconseguir que els mestres, pares, treballadors i alumnes participen en la gestió del centre de forma adequada a les seves capacitats i competències.
- Vetllar per a què cada òrgan de gestió assumisques les seues competències.
- Agilitzar la gestió escolar concretant, planificant i temporalitzant les tasques, establint clarament les funcions de cada membre dels diferents òrgans.
- Definir els canals formals que permeteixen que tots els grups i sectors de l'escola actuen de forma coordinada.
- Potenciar la participació activa dels mestres en totes les tasques del centre, sense limitar-la a l'àmbit de grup, nivell o cicle.
- Fer un ús correcte de l'edifici, el mobiliari i els recursos, i instar les autoritats competents a mantenir-los i millorar-los.

- **Objectius relatius a la projecció externa de l'escola.**

- Establir i mantenir relacions de coordinació i col·laboració amb altres centres educatius.
- Participar en activitats culturals i educatives, en general, proposades per institucions sempre que siguin coherents amb la Programació General Anual del Centre.

- **Objectius relatius a l'Àmbit administratiu.**

- Executar una gestió econòmica transparent, atorgant a la Comissió Econòmica el paper que li pertoca.
- Desenvolupar i utilitzar mètodes i instruments per a una bona comunicació externa i interna.



- **Objectius relatius a l'Àmbit de Recursos i Serveis.**

-Potenciar una bona relació i coordinació amb les activitats extraescolars que completen la tasca docent del centre: menjador i activitats diverses.

## **-ÀMBIT PEDAGÒGIC**

Pretenem afavorir l'ús d'estratègies que permetisquen a l'alumne/a assolir el grau de seguretat afectiva i emocional que correspon al seu nivell maduratiu i afavorir la pròpia estima per tal de poder estimar i respectar els altres. Els objectius que es treballen són:

- Potenciar l'assertivitat i l'expressió dels propis sentiments com a via d'evitar i resoldre conflictes.
- Treballar d'acord amb uns hàbits i normes que els porten cap a una autonomia personal i cap a la col·laboració amb el grup social.
- Potenciar una actitud tolerant en la diversitat de l'entorn social.
- Fomentar en l'alumne una actitud curiosa, crítica i investigadora que, mitjançant la comunicació i el treball, esdevindrà la base de la seva formació i de l'adquisició d'aprenentatges.
- Potenciar la utilització dels diferents llenguatges de comunicació: oral, escrit, corporal, musical, visual, plàstic, matemàtic, audiovisual,...
- Afavorir el treball dels eixos transversals com a part integrant del currículum (ed. Vial, ed. per la salut, ed. ambiental...)
- Afavorir el coneixement i l'ús de diferents eines, recursos i mitjans de comunicació.
- Integrar i normalitzar l'ús de les TIC (tecnologia de informació i comunicació) a l'escola.
- Desenvolupar l'interès per la cultura.
- Potenciar les activitats d'entorn (sortides) com a complement i reforç del treball de l'aula.

## **-ÀMBIT HUMÀ**

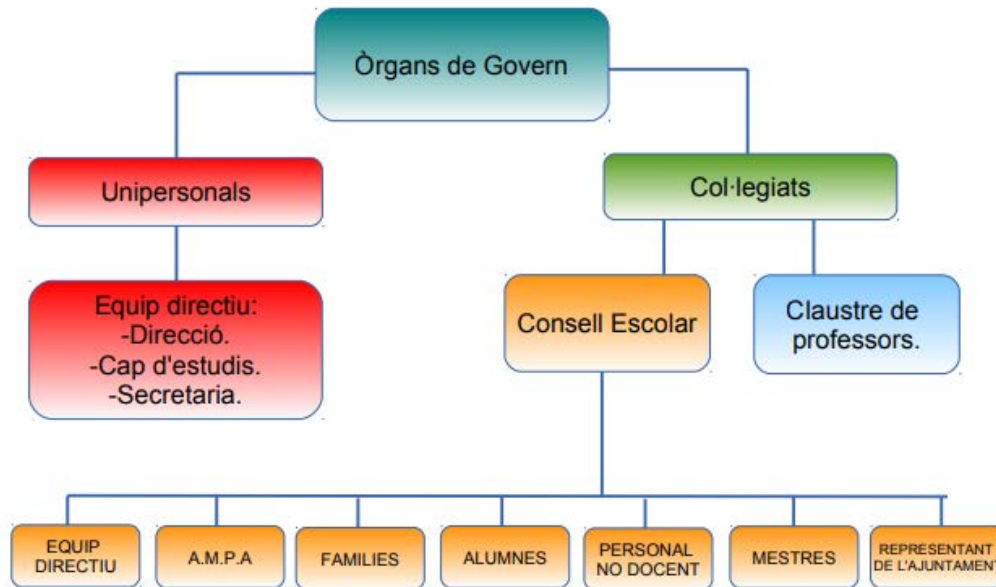
- Potenciar les relacions interpersonals positives entre els diferents membres de la comunitat educativa, respectant en tot moment les característiques i competències de cadascun.
- Afavorir el respecte i compliment dels documents normatius de l'escola (PEC, RRI,...).
- Homogeneïtzar criteris entre tot el personal que atén als alumnes a l'escola, tant en l'horari escolar com extraescolar.
- Orientar i ajudar als alumnes en l'aprenentatge dels valors d'una societat democràtica: la Pau, la convivència, la solidaritat, la tolerància, la no discriminació, la llibertat, el respecte, potenciant el desenvolupament d'una actitud crítica envers el que els envolta.
- Fomentar la participació i la implicació de tots els membres de la comunitat educativa en les diferents activitats escolars.



## 2.3. CRITERIS BÀSICS PER A L'ORIENTACIÓ DE MESURES ORGANITZATIVES I DE FUNCIONAMENT DEL CENTRE

### ORGANITZACIÓ DEL CENTRE

- Organigrama



### Organització i funcionament del centre

Com a escola pública l'estructura organitzativa depèn dels Òrgans de Govern, per una part els Unipersonals i per altra els Col·legiats. Aquests Òrgans de Govern queden regulats pel *DECRET 233/1997, de 2 de setembre, del Govern Valencià, pel qual s'aprova el Reglament Orgànic i Funcional de les Escoles d'Educació Infantil i dels Col·legis d'Educació Primària*. L'estructura organitzativa del centre està recollida al Reglament de Règim Intern (RRI), document que concreta el decret anterior a les característiques del centre.

- Òrgans de Govern Unipersonals

#### Equip directiu

- Direcció.
- Cap d'estudis.
- Secretari/a.



- **Òrgans de govern col·legiats**

**CONSELL ESCOLAR:**

El Consell Escolar està compostat per:

- El director/a de l'escola que és el president/a.
- El/la cap d'estudis.
- Secretari/a del centre que actua de secretari/a del Consell amb veu i sense vot. Les seues funcions així com els mecanisme d'elecció venen descrites al RRI del centre.
- Un representant de l'Ajuntament.
- 7 representants del claustre de mestres.
- 9 representants de pares/mares.
- 3 representants d'alumnes.
- 1 representant de personal no docent.

Els membres que integren el Consell Escolar formen part de les següents comissions:

- Comissió Pedagògica
- Comissió de Menjador
- Comissió Econòmica
- Comissió de Convivència

**CLAUSTRE DE PROFESSORS:**

El claustre de professors/res és l'òrgan propi de participació dels mestres en la gestió i la planificació educativa de l'escola. Està integrat per tots els mestres del centre, i és presidit pel Director/a. Les seues funcions vénen descrites al RRI del centre.

- Director/a
- Cap d'estudis
- Secretari/a
- 8 mestres d'Educació Infantil (6 tutores i 2 mestres de suport)
- 12 mestres d'Educació Primària
- 2 mestres d'EF
- 1 mestre/a de PT
- 2 mestres d'anglès
- 1 mestre/a de música
- 1 mestre/a de religió compartida
- 1 mestre/a d'audició i llenguatge
- 1 orientadora compartida en tres col·legis





- **Serveis complementaris del centre.**

**MENJADOR ESCOLAR:** El servei de menjador està gestionat pel centre, mitjançant el director i un encarregat de menjador, que ha de ser un dels mestres del claustre. El menjador és un servei complementari, d'ús voluntari i opcional per a les famílies. Està regulat pel RRI. EL seu ús implica l'acceptació de les seues normes.

## **FUNCIONAMENT DEL CENTRE**

- **Equips docents, nivell, comissions... :**

Existeixen diferents equips docents i un cicle d'Infantil. El cicle d'infantil està format per 6 mestres tutors/es, 2 mestres de suport i 1 especialista.

Cada equip docent està format per cada mestre tutor del nivell corresponent i els diferents especialistes que imparteixen classe en eixe nivell.

Un mestre de cadascun dels equips docents i del cicle d'Infantil és elegit per a portar a cap les funcions de coordinador/a, que formen part de la Comissió de coordinació pedagògica:

### COMISSIÓ DE COORDINACIÓ PEDAGÒGICA

- Director
- Cap d'estudis
- Coordinador/a d'Educació Infantil
- Coordinador/a 1r
- Coordinador/a 2n
- Coordinador/a 3r
- Coordinador/a 4t
- Coordinador/a 5é
- Coordinador/a 6é
- Un mestre/a AiL
- Un mestre/a de Pedagogia Terapèutica.
- Orientadora

Al ser un centre amb dues línies completes, cada equip de nivell està format per dos mestres tutors.

- **Planificacions anuals de reunions de claustre, consell escolar, cicle, internivells....**

Les planificacions anuals de Claustres i Consells Escolars es fan amb la periodicitat que marca la llei, a excepció d'aquelles ocasions en les que es tenen que convocar de forma extraordinària.

Les reunions del cicle, equips de nivell o comissions són setmanals. També es realitzen reunions de l'orientadora amb els diferents equips de nivell al llarg del curs on es tracten les dificultats dels alumnes. I també es fan reunions de COCOPE una vegada al mes. Aquestes reunions estan reflectides en el planing que realitza l'equip directiu a principi de curs.



- **Treball cooperatiu amb els pares**

Es treballa conjuntament mestres i pares/mares en les activitats culturals i festives que prepara l'AMPA (Nadal, Falles, Fi de curs...), en les comissions formades per aquests dos estaments de la comunitat educativa, les entrevistes en l'hora de tutoria i l'orientació pedagògica.

- **Plans específics :**

Pel que fa a les activitats culturals en les que participa tot el centre hem d'anomenar que se celebren les festivitats tradicionals (9 d'octubre, Nadal, Dia de la Pau, Carnestoltes, Falles...) , a nivell de tots els col·legis del poble es participa en les Jornades de jocs cooperatius, s'assisteix a una obra de Teatre en anglés (els alumnes a partir de 3r de Primària), Teatre per a Educació Infantil, Setmana de Teatre Escolar M<sup>a</sup> Teresa Segarra i també es participa en la Trobada de Centres d'ensenyament en valencià.

### **INNOVACIÓ PEDAGÒGICA**

El claustre del col·legi participa en cursos de renovació pedagògica durant el curs per tal de reciclar-se en totes les matèries curriculars, en noves tecnologies o en idiomes, entrant dins del Pla Anual de Formació del professorat.

## **2.4. PARTICIPACIÓ DELS ESTAMENTS DE LA COMUNITAT EDUCATIVA.**

La comunitat educativa està formada per pares/mares, mestres, alumnes i tot el personal que treballa al centre. Cadascun d'aquests estaments té representació al Consell Escolar que és l'Òrgan de Govern màxim de l'escola. Allí és on es poden fer sentir les veus de cadascun d'ells.

A banda, l'escola compta amb l'AMPA (Associació de Mares i Pares d'Alumnes), formada pels pares i mares dels alumnes. Col·labora amb el professorat en l'organització d'algunes activitats, participa en el Consell Escolar i ofereix diferents serveis com activitats extraescolars, servei de llibres, uniforme i roba esportiva (cap d'ells obligatoris)... Aquests serveis s'ofereixen amb la voluntat i interessos de les famílies i sempre que hi haja prou demanda.

## **2.5. COORDINACIÓ AMB ELS SERVEIS DEL MUNICIPI, AIXÍ COM LA POSSIBLE UTILITZACIÓ DE LES INSTAL·LACIONS DEL CENTRE.**

El centre estarà a la disposició dels diferents serveis municipals per tal de garantir millores per a l'alumant i la comunitat educativa en general (sanitat, esports, cultura, ...).

Pel que fa a la Sanitat, eixiteix al centre un protocol on es registren les malalties cròniques, les al·lèrgies, etc. La coordinació anirà dirigida a millorar l'atenció educativa dels alumnes en funció de que presenten necessitats sanitàries i/o assistencials. També anirà encaminada a fomentar hàbits culturals i esportius (visita a biblioteques i museus, participació en concursos literaris, esportius, etc)



Així mateix es durà a terme el Programa d'Absentisme Escolar, que junt amb els serveis municipals escolars vetlen per la escolarització regular de tot l'alumnat, essent el centre educatiu que remet la informació tant a les famílies com a les institucions pertinents, per a la seua prevenció, seguiment i control.

En quant als menors en situació de risc la col·laboració entre les institucions educatives i les institucions de protecció de menors facilitarà la prevenció, la detecció, la derivació, i en el seu cas recolzament, en les situacions de risc i desamparament.

## UTILITZACIÓ DE LES INSTAL·LACIONS DEL CENTRE

La utilització de les instal·lacions ve regulada per les instruccions d'inici de curs, per la qual es regula la utilització de les instal·lacions i dependències de centres públics. Segons l'article primer, les instal·lacions del centre *“podran ser utilitzades fora de l'horari lectiu per a activitats educatives, culturals, artístiques, esportives o associatives...”*

Les instal·lacions del centre estaran disponibles a totes aquelles persones de la comunitat educativa que les necessiten o desitgen utilitzar-les, així com per a aquelles institucions que sol·liciten el seu ús.

Les activitats que es poden realitzar són:

- a) Activitats lúdiques i esportives com les activitats extraescolars del Centre i de l'AMPA.
- b) Activitats de formació:
  - Promogudes pel CEFIRE: cursos de formació del professorat del propi centre com son els seminaris i/o cursos de formació, així com aquells dirigits al professorat aliè al centre.
  - Promogudes pels mestres: escola de pares de valencià.
  - Promogudes per la Conselleria d'Educació i/o l'Ajuntament: reunions de l'Assessoria de Valencia per als pares de nova matrícula, escoles de pares de l'ajuntament...
- c) Altres: xarrades, conferències...

## 2.6. COOPERACIÓ ENTRE LES FAMÍLIES O TUTORS LEGALS I EL CENTRE PER MILLORAR EL RENDIMENT ACADÈMIC DE L'ALUMNAT.

El paper de les famílies en el camp educatiu és importantíssim. És necessari establir entre tots quin ha de ser el paper dels pares/mares en casa per tal de millorar els resultats del procés d'ensenyament – aprenentatge efectuat a l'escola.

Al centre hi existeixen diferents mitjans de contacte amb les famílies, un d'ells és a través del whatsapp. Els pares/mares a l'inici del curs faciliten un número de telèfon i es fa un grup de whatsapp per aula. La finalitat és la informació en casos puntuals. D'aquesta manera la informació aplega a les famílies i s'estalvia paper.

L'altre mitjà de comunicació que podem trobar-nos és la Web Família, on també podem establir comunicacions amb els pares/mares. Aquesta via pertany a Conselleria i és una eina més per tal de posar-nos en contacte amb les famílies. Per altra banda també es repartixen circulars periòdicament per a informar a les famílies de qualsevol informació.

Pel que fa a la llengua, la família és l'element més important en l'adquisició de la primera llengua (bé siga valencià, castellà o qualsevol altra) i que una vegada el xiquet/a s'escolaritza, la família deu seguir col·laborant per tal que l'aprenentatge d'eixa primera llengua transmesa pels pares, mares, avis..., és la millor base per a que l'adquisició d'altres llengües siga un èxit.



Altres aspectes molt importants són l'actitud dels pares/mares respecte a l'aprenentatge dels seus fills, el més positiu és una actitud favorable, positiva, de recolzament, on la comunicació és la base de la relació família-escola.

Per tant, caldrà una col·laboració amb les famílies:

- A l'hora de proporcionar a l'alumnat unes experiències enriquidores en casa.
- A l'hora de treballar destreses relacionades amb les diferents assignatures.
- A l'hora de transmetre actituds.

Es procurarà aprofitar els coneixements dels pares, mares, avis, etc, respecte a la seua professió, habilitats personals, per tal d'afavorir l'entrada de les famílies a l'escola.

## 2.7. PLA ESPECÍFIC DE JORNADA ESCOLAR.

El centre està autoritzat a desenvolupar-lo segons l'Ordre 25/2016, de 13 de juny (DOGV 7806, 15.06.2016), de la Conselleria d'Educació, Invesgació, Cultura i Esport, per la qual es regulen les condicions i el procediment de sol·licitud i d'autorització d'un pla específic d'organització de la jornada escolar als centres sostinguts amb fons públics, modificada per l'Ordre 2/2018, de 16 de gener (DOGV 8214, 17.01.2018), i desenvolupada en la Resolució de 25 de gener de 2018, del director general de política educativa (DOGV 8224, 31.01.2018).

Al nostre centre s'aplica des del curs escolar 16-17 l'horari de jornada continua.

HORA	DILLUNS	DIMARTS	DIMECRES	DIJOUS	DIVENDRES
9:00-11:15	HORARI LECTIU 3 SESSIONS				
11:15-11:45 11:15-12:00 (INFANTIL)	ESPLAI				
11:45-14:00	HORARI LECTIU 3 SESSIONS				
14:00-15:00	REUNIÓ D'EQUIPS DOCENTS	COCOPE COMISSIONS		ENTREVISTA FAMÍLIES	
15:30-17:30			CLAUSTRE FORMACIÓ		

## 2.8. CONCRECIÓ DELS CURRÍCULUMS APROVATS PEL CLAUSTRE.

Dins d'aquest apartat, s'adequa i concreta el currículum oficial a aquest centre docent, formant part del PEC. Suposa per tant un marc comú acordat pel claustre que defineix les nostres línies educatives donant coherència i continuïtat a les programacions didàctiques al llarg de tota l'etapa educativa. La concreció curricular permet al centre una autonomia curricular, facilitant la possibilitat d'adaptar el currículum oficial (que té un caràcter flexible), a la realitat del centre, d'aplicar-lo mitjançant projectes específics adreçats a millorar l'èxit escolar (projectes d'innovació, d'investigació, plans de treball, mesures organitzatives alternatives, integració de les àrees o matèries en àmbits de coneixements, etc), d'escollir materials i recursos didàctics, i de realitzar distribucions horàries específiques.



Cada centre ha de ser entés com un espai únic amb una metodologia pròpia, per tant, aquesta adaptació del curriculum serà el referent de les programacions de cada mestre/a, que són el darrer nivell de concreció curricular, on es fan presents els processos d'ensenyament i d'aprenentatge amb el grup d'alumnes.

Per a aconseguir una concreció curricular efectiva tenim en compte els següents aspectes.

### **2.8.1.- Adecuació dels objectius d'etapa/cicle i integració de les competències.**

Els objectius generals d'etapa així com els objectius, continguts i criteris d'avaluació del cicle d'Educació Infantil i nivells de Primària estan establerts en *el Decret 38/2008, de 28 de març, per a infantil i en el decret Decret 108/2014, de 4 de juliol, per a primària.*

L'adequació dels objectius, continguts, avaluació, així com el tractament metodològic corresponent, els trobem dins de la programació de cada nivell partint d'aquells que marca el decret han estat revisats per cadascun dels nivells, adaptant-los a les característiques del nostre alumnat, integrant a més, cadascuna de les competències bàsiques de manera explícita.

El tractament de les competències bàsiques està present en el dia a dia del nostre treball; l'escola s'ha d'entendre de forma global, com un tot, on cada espai i cada temps són educatius.

Aquestes competències són les anomenades competències bàsiques. La LOMCE canvia el nom a competències clau, que són:

- Competència en comunicació lingüística (CCLI)
- Conciència i expressions culturals (CEC).
- Competència digital (CD).
- Competència matemàtica i competències bàsiques en ciència i tecnologia (CMCT).
- Competència d'aprendre a aprendre (CAA).
- Sentit d'iniciativa i esperit emprenedor (SIEE).
- Competència social i cívica (CSC)

Per tant, el claustre ha de ser conscient del treball que està realitzant, tindre molt present i reflexionar al voltant de:

- Els plans i projectes del centre (sobretot: el PAT, de les mesures d'atenció a la diversitat i el pla de convivència)
- Les activitats complementàries i extraescolars
- L'ús i la gestió dels espais i dels recursos
- Les formes de relació entre els integrants de la comunitat educativa
- Les relacions amb l'entorn
- La planificació i temporalització de les diferents àrees curriculars així com el tractament dels temes transversals.



## 2.8.2.- Concreció de la metodologia del centre

La metodologia del centre ha de contribuir a l'assoliment dels objectius i continguts marcats als diferents nivells així com al desenvolupament d'estratègies d'aprenentatge i de les competències bàsiques.

Una metodologia efectiva implica canvis que afecten el rol del professorat i les situacions d'aprenentatge que es presenten a l'alumnat. No és canviar tota la pràctica docent que es duu a terme a les aules, doncs la major part de les actuacions que es fan s'adrecen al treball de les competències bàsiques; sino més bé adaptar-la als nous temps i a les noves i diferents realitats dels nostres alumnes. Aquesta metodologia serà "efectiva" quan una alumne siga capaç de seleccionar, entre tot el que ha après, allò que ha d'aplicar per resoldre una situació nova, és a dir, quan és capaç de transferir i/o generalitzar un contingut curricular adquirit en una àrea a la resolució d'un problema que se li planteja en qualsevol altra situació de la vida quotidiana.

Per tal de poder aconseguir-ho cal tindre en compte el següents aspectes:

- El professorat és l'encarregat de provocar interrogants, de dirigir la recerca o l'elaboració de la producció, guiar-la, motivar a l'alumnat, proporcionar-los els recursos necessaris tenint-ne en compte també els que aporten els mateixos alumnes i comprovar tant el procés com els resultats, tenint sempre com a referent el currículum oficial i les programacions prèvies.
- Dissenyar situacions d'aprenentatge de tipus complex o integrador (tasques), que tinguen una certa rellevància social en el context per al qual són dissenyades, i a través de les quals s'organitzen i es transmeten els coneixements, els procediments i les actituds.
- La integració dels aprenentatges, en posar de manifest les relacions entre les àrees o matèries i la seva vinculació amb la realitat.
- El treball en equip de l'alumnat i afavorir una progressiva autonomia dels alumnes que contribueisga a desenvolupar en ells la capacitat d'aprendre per si mateixos.
- Els projectes d'investigació i de recerca, les tasques de resolució de problemes i l'estudi de casos són algunes de les situacions d'aprenentatge que, adaptades a diferents edats i ritmes evolutius, permeten el treball de les competències clau.

A Infantil la metodologia de treball ve marcada pels projectes i el treball sense llibres, més vivencial i que se fonamenta en les produccions dels alumnes. D'aquesta manera la filosofia de treball implica partir dels coneixements previs de l'alumnat per tal d'arribar als continguts curriculars de l'etapa.

La nostra metodologia, a Infantil, es fonamenta en els racons, tallers, joc simbòlic, projectes i la integració de les llengües.

-El joc simbòlic: principalment a infantil, s'organitzen espais relacionats amb l'entorn conegut de la vida quotidiana dels alumnes: supermercat o botiga, la casa (habitacions, cuina i menjador), escola, consultori del metge... Mentre els xiquets juguen, s'expressen tal i com són, adquireixen determinades habilitats personals, desenvolupen la seva capacitat de relació amb els altres i donen sentit a allò que aprenen del seu entorn.

El paper del mestre és observar el seu joc, les seves relacions, el grau d'implicació, la participació etc.



- Racons: en Infantil els racons permeten una certa flexibilitat en el treball, combenint l'activitat i la creativitat i a la imaginació dels alumnes; a més requereixen comportar-se d'acord amb unes normes de funcionament fixades que els estimula l'autonomia personal i la col·laboració amb el grup social: amb els racons aprenen a organitzar-se, compartir, comunicar, discutir, acordar, respectar les idees dels altres, valorar positivament els esforços i avanços dels companys, respectar les diferències i acceptar l'ajuda de l'altre.

- Projectes: Els xiquets aprenen millor els coneixements quan són capaços de relacionar i trobar sentit a la realitat que els envolta, fent-se preguntes i buscant respostes a les seues inquietuds. El coneixement, quan parteix dels interessos dels alumnes i del seu entorn real, és més significatiu i funcional.

- Tallers: A infantil, alguns moments de la setmana, es realitzen els tallers. Els continguts que es treballen en aquests tallers es posen en pràctica mitjançant estratègies més experimentals i lúdiques.

A Primària la metodologia de treball ve marcada per una metodologia integradora basada en els continguts marcats pel decret que venen reflectits en els llibres de text que són un recurs més a l'abast del mestre. A banda també s'empren eines digitals com PDI, tablets, ordinadors...que ajuden i faciliten la tasca docent i ajuden a l'alumnat a l'adquisició dels objectius marcats.

Pretenem que la nostra metodologia siga un aprenentatge significatiu, orientat a treballar, desenvolupar i millorar les competències que permeta als nostres alumnes un desenvolupament molt més ampli i significatiu; per això tindran molta importància les seues experiències i interessos, sempre guiat per un adult que l'ajude a mostrar-se més competent i autònom en les seues tasques.

Per descomptat creiem que la nostra manera de treballar a més ha de ser:

- **Activa:** que potencie la iniciativa i la creativitat de l'alumne.
- **Personalitzada:** tenint en compte les necessitats de cada alumne.
- **Investigadora:** que permet a l'alumne a través de l'observació, l'experimentació i la reflexió, construir el seu propi aprenentatge.
- **Significativa:** que incorpore en les programacions didàctiques el coneixement del seu entorn més proper.
- **Globalitzadora:** que desenvolupe en l'alumne la capacitat d'aplicar els aprenentatges en diverses situacions i contextos.

### 2.8.3.- Avaluació.

Els criteris generals d'avaluació i promoció estan marcats per la normativa vigent. Pel que fa a l'alumnat, la seua avaluació està planificada al llarg de tot el procés: a l'inici, mentre s'està aprenent i al final, per detectar les dificultats i actuar per millorar el procés d'ensenyament-aprenentatge, des d'una dimensió formativa.

Els criteris d'avaluació de cada matèria determinen allò que s'ha d'avaluar. Han de permetre avaluar el grau d'assoliment dels objectius i de les competències bàsiques. Els equips docents revisaran cada curs els criteris d'avaluació i qualificació, així com els objectius i continguts mínims a assolir, inclosos a les seues programacions.



També s'utilitzen diferents instruments d'avaluació: observació directa i indirecta, autoavaluació dels alumnes, proves escrites i orals, etc. Tota aquesta informació es recull en els models que disposa el centre.

La promoció de l'alumnat té com a referent l'assoliment del corresponent desenvolupament de les competències bàsiques i el grau de maduresa de cada un dels alumnes, tant pel que fa a la promoció al curs següent com a l'educació secundària obligatòria. Aquest desenvolupament de les competències clau inclou l'assoliment dels objectius que el centre estableix per a cada un dels cursos i per a l'etapa. Cada nivell estableix uns objectius mínims per trimestre que s'aniran treballant i que permetran veure l'evolució de l'alumnat. Aquests objectius mínims ajudaran a prendre decisions a l'equip docent en general i al tutor/a en particular al voltant de la promoció dels alumnes.

#### **2.8.4. Criteris per millorar l'èxit escolar.**

-Mesures de reforç educatiu: s'han d'adoptar en qualsevol moment del procés educatiu, tan prompte com es detecten les dificultats de l'alumnat i han de garantir l'adquisició dels aprenentatges imprescindibles per continuar aprenent.

-A més a més per tal de garantir la millora de l'aprenentatge dels alumnes es duen a terme desdoblaments de l'aula en totes les àrees instrumentals de primer a sisè de primària, facilitant l'atenció del tutor al quedar-se un grup més reduït d'alumnes.

-Plans específics de superació de les dificultats detectades (permanència d'un any més en el mateix curs): Quan un alumne continue un any més en el mateix curs, cal elaborar un pla específic dirigit a la superació de les dificultats detectades en el curs anterior. Encara que aquest pla ha de ser personalitzat, és necessari establir criteris comuns per a l'elaboració, que formen part de les mesures destinades a la millora de l'èxit escolar de l'alumnat.

-Contracte família-escola: on la família es compromet amb l'escola a dur endavant una sèrie de mesures per a millorar tant el rendiment acadèmic com l'actitud dels alumnes davant la comunitat educativa

-Tractament d'alumnes que vénen de fora de la Comunitat Valenciana:

a.- castellanoparlants.

b.- alumnes que tinguen com a L1 una altra llengua que ja no siga castellà ni valencià: idoneïtat dels programes d'educació bilingüe.

El centre du endavant un programa d'integració i d'acollida als alumnes nous amb necessitats d'idioma per a tal de millorar el vocabulari dels xiquets i d'eixa manera que ells s'adapten el més ràpid possible. Els tutors dins de les aules també tracten de afavorir l'adaptació a nivell de parla. D'esta manera hi ha mestres encarregats de fer este tipus de reforç individualitzat.





## 2.9. TRACTAMENT DE LA LECTURA I DE LES TIC (TECNOLOGIES DE LA COMUNICACIÓ)

La lectura constitueix un factor primordial per al desenvolupament de les competències bàsiques. A aquest efecte, s'ha el·laborat el Pla de Foment Lector per millorar la comprensió lectora i la capacitat d'expressió dels alumnes i per potenciar l'hàbit lector. La comissió de foment lector s'encarrega de dissenyar activitats enfocades a que els xiquets i xiquetes es motiven i prenguen gust per la lectura.

Per altra banda, per formar alumnes competents, s'han d'establir també les mesures adients per fomentar l'ús de les TIC per a l'aprenentatge en totes les àrees o matèries. Per aquest motiu a partir de tercer de primària fins sisé hi ha una sessió assignada per a treballar les TIC.

L'escola disposa de PDI a les aules, projectors, Apple TV, iPads, etc. promovent l'ús de les noves tecnologies com una ferramenta més d'aprenentatge i de comunicació.

### 3. PLANS I PROJECTES DE CENTRE.

Per tal de concretar el projecte educatiu d'una forma més concreta i precisa, el centre ha el·laborat altres plans, que formen part d'aquest projecte educatiu. Alguns d'aquests plans són de caràcter obligatori i altres han estat el·laborats voluntàriament pel centre.

Entre els plans de l'escola trobem:

-PLA DE CONVIVÈNCIA: regula la convivència del centre a tots els nivells: alumnes, mestres i famílies.

-PLA D'ACCIÓ TUTORIAL estableix els criteris i les bases de l'acció tutorial tant per a Educació Infantil com per a Educació Primària.

-PLA DE NORMALITZACIÓ LINGÜÍSTICA: regula l'ús del valencià al centre.

-PLA PLURILINGÜE: estableix el programa lingüístic utilitzat al centre.

-REGLAMENT DE RÈGIM INTERN: estableix les normes de funcionament del centre a més dels drets i deures dels membres de la comunitat educativa.

-PLA D'AUTOPROTECCIÓ: marca les mesures de seguretat de l'escola en cas de emergència. Fem esporàdicament simulacres en col·laboració de Protecció Civil

-PLA DE TRANSICIÓ: INFANTIL-PRIMÀRIA, PRIMÀRIA-ESO.

És molt important per al centre que l'equip de mestres en concret, i el claustre en general, reflexione al voltant del canvi de cicle per part de l'alumnat tenint en compte que aquest pas dels alumnes de l'aula d'Educació Infantil cap al de Primària pot resultar difícil i costós en alguns casos.

Es presenten una gran quantitat de canvis a nivell metodològic i organitzatiu que impliquen una coordinació de molts factors al voltant dels quals fem una referència sempre tenint en compte que s'intenta adaptar allò que es fa a les aules per tal d'afavorir que els i les alumnes es senten part integrant de l'aula i que els canvis els semblen menors i siguen més pautats.



Pel que fa al pas d'Educació Primària a Educació Secundària Obligatòria, tant els mestres de primària com els professors de primer de la ESO, es coordinen periòdicament durant el curs escolar per tal de que el pas a l'institut siga el més gradual possible.

- PROJECTE DE CENTRE : sessions setmanals per a treballar un projecte comú de centre.
- PROJECTE DE JORNADA CONTÍNUA: el centre disposa d'horari especial de jornada continua des del curs 16/17.
- PLA GENERAL ANUAL: on s'organitzen tots els recursos del centre i es programa el curs escolar.
- PLA FOMENT LECTOR: per a millorar la comprensió lectora i la capacitat d'expressió dels xiquets i, a més a més, potenciar l'hàbit lector.
- PLA D'ACOLLIDA: on es recull les mesures d'adaptació i actuació davant l'alumnat nouvingut.