

NORMES D'ORGANITZACIÓ I FUNCIONAMENT



CEIP PASCUAL
NÁCHER
CURS 2024-2025

ÍNDEX

I. FONAMENTACIÓ LEGAL

2. INTRODUCCIÓ

3. PRINCIPIS GENERALS, OBJECTIUS GLOBAIS I ALTRES TRETOS QUE ENS DEFINEIXEN

4. ORGANITZACIÓ DEL CENTRE

5. FUNCIONS I DEURES DEL PROFESSORAT

6. DRETS I DEURES DE L'ALUMNAT L'ALUMNAT

7. NORMES D'IGUALTAT I CONVIVÈNCIA

7.1 Pla Coeducatiu de Centre

7.2 Normes del centre

7.3 Normes del menjador escolar

7.4 Normes sobre les noves tecnologies, mitjans de comunicació i l'informació i telèfons mòbils.

7.5 Incompliment de les normes del centre

7.6 Aplicació de mesures correctores i disciplinàries

7.8 Gradació de les mesures educatives correctores i de les mesures educatives disciplinàries

7.9 Reparació de danys materials

7.10 Pràctica i recepció de les comunicacions

7.11 Les faltes d'assistència i l'avaluació

7.12 Conductes contràries a les normes de convivència en el centre

7.13 Mesures d'abordatge educatiu davant de conductes contràries a la convivència

7.14 Conductes greument perjudicials per a la convivència en el centre

7.15 Mesures d'abordatge educatiu davant de conductes greument perjudicials per a la convivència en el centre

8. DRETS I DEURES DELS PARES, MARES, TUTORS /ES DE L'ALUMNAT EN L'ÀMBIT DE LA CONVIVÈNCIA

9. DRETS I DEURES DEL PROFESSORAT EN L'ÀMBIT DE LA CONVIVÈNCIA

10. DRETS I DEURES DEL PERSONAL D'ADMINISTRACIÓ I SERVEIS EN L'ÀMBIT DE LA CONVIVÈNCIA

11. FUNCIONAMENT DE LA COMUNITAT EDUCATIVA

11.1 Entrades, eixides del centre, horari i accés al centre.

11.2 Participació de la comunitat educativa, famílies i entorn, en les activitats del centre.

11.3 Gestió dels recursos humans i criteris per a la confecció dels grups i els horaris.

11.4. Criteris per a la confecció dels grups de l'alumnat

11.5. Criteris per a l'atenció a l'alumnat en cas d'absència del professorat

11.6. Altres dependències del centre

12. ALTRES PLANS D'ACTUACIÓ.

13. PROTECCIÓ DE DADES I DRETS D'IMATGE

14. ANEX

I. FONAMENTACIÓ LEGAL

El contingut al que s'ajusta aquest document té en conter el marc normatiu disposat en l'article 12) de la Llei Orgànica 2/2006, de 3 de maig d'Educació, en la nova redacció que fa la Llei Orgànica 3/2020, de 29 de desembre, així com en les següents Reials Decrets, decrets i disposicions transitòries així com la legislació educativa a la Comunitat Valenciana.

La Llei orgànica 2/2006, de 3 de maig, d'Educació és la llei bàsica el sistema educatiu. Aquesta ha estat modificada per la Llei orgànica /2020, de 29 de desembre (BOE 340, 30.12.2020), i les seues modificacions entren en vigor d'acord amb el calendari d'implantació que estableix en la disposició final cinquena d'aquesta llei.

La disposició transitòria cinquena de la Llei orgànica 3/2020, de 29 de desembre, per la qual es modifica la Llei orgànica 2/2006, de 3 de maig, d'Educació, en referència a l'aplicació de les normes reglamentàries, estableix que les matèries en la regulació de les quals aquesta llei orgànica remet a ulteriors disposicions reglamentàries, i fins que aquestes no es dicten, seran d'aplicació, en cada cas, les normes d'aquest rang que s'aplicaven fins a l'entrada en vigor de la Llei orgànica 3/2020, de 9 de desembre.

El Reial decret 95/2022, d'1 de febrer, estableix l'ordenació de les ensenyances mínimes de l'Educació Infantil (BOE 28, 02.02.2022) i l'aplicarà a partir del curs 2022-2023.

El Reial decret 157/2022, d'1 de març, estableix l'ordenació i les ensenyances mínimes de l'Educació Primària (BOE 52, 02.03.2022) i l'aplicarà en els cursos primer, tercer i cinquè a partir del curs 2022-2023.

El Reial decret 984/2021, de 16 de novembre, pel qual es regulen l'avaluació i la promoció en l'Educació Primària, així com l'avaluació, a promoció i la titulació en l'Educació Secundària Obligatòria, el Batxillerat i la Formació Professional (BOE 275, 17.11.2021), s'aplicarà ls cursos segon, quart i sisé d'Educació Primària durant el curs escolar 2022-2023.

Reial decret 26/2014, de 28 de febrer, pel qual s'estableix el currículum bàsic de l'Educació Primària (BOE 52, 01.03.2014), s'aplicaran en els cursos de segon, quart i sisé d'Educació Primària, durant el curs acadèmic 2022- 2023

La Llei 4/2018, de 21 de febrer, de la Generalitat, per la qual es regula i promou el plurilingüisme en el sistema educatiu valencià (DOGV 8240, 22.02.2018)

Llei 8/2018, de 20 d'abril, de la Generalitat (DOGV 8279, 23.04.2018), estableix en l'article 59 estableix que les accions en matèria de salut escolar exigeixen l'actuació coordinada dels departaments competents en matèria de sanitat i educació.

Resolució conjunta d'11 de desembre de 2017, de la Conselleria d'Educació, Investigació, Cultura i Esport i de la Conselleria de Sanitat Universal i Salut Pública, per la qual es dicten instruccions per a la detecció i l'atenció precoç de l'alumnat que puga presentar un problema de salut mental (DOGV 8196, 22.12.2017).

La Llei 26/2018, de 21 de desembre, de la Generalitat, de drets i garanties de la infància i adolescència (DOGV 8450, 24.12.2018) esmenta el Pla d'igualtat i convivència, i indica que en tots els procediments s'ha de respectar un espai de comunicació amb els menors.

La Llei 8/2017, de 7 d'abril, de la Generalitat, integral del reconeixement del dret a la identitat i a l'expressió de gènere a la Comunitat Valenciana (DOGV 8019, 11.04.2017), tracta en el capítol II, diferents mesures en l'àmbit de l'educació en matèria d'identitat i expressió de gènere, diversitat sexual i familiar en l'àmbit educatiu.

La Llei 23/2018, de 29 de novembre, de la Generalitat, d'igualtat de les persones LGTBI, tracta en determinats articles mesures que cal tindre en compte en l'àmbit de l'educació (DOGV 8436, 03.12.2018).

Legislació de la Comunitat Valenciana:

- a) Estatut d'Autonomia de la Comunitat Valenciana, de 1982.
- b) Llei d'Ús i Ensenyament del Valencià, de 1983.
- c) Llei 10/2010 de 9 de Juliol de la Generalitat, d'Ordenació i Gestió Pública Valenciana.
- d) Decret 39/2008 de 4 d'abril sobre Drets i Deures dels alumnes.
- e) Decret 38/2008 de 28 de març, pel qual s'estableix el currículum d'Educació Infantil.
- f) Decret 111/2007 de 20 de juliol, qual s'estableix el currículum d'Educació Primària
- g) Decret 233/1997 de 2 de setembre pel qual s'estableix el Reglament Orgànic i Funcional de les escoles d'Educació Infantil i dels col·legis d'Educació Primària.
- h) Decret 39/1998 pel qual es regula l'ordenació de l'educació per a l'atenció als alumnes amb necessitats educatives especials.
- i) Ordre de Conselleria d'Educació i Ciència de la Generalitat Valenciana de 16 de juliol de 2001 (DOGV de 17 de setembre de 2001) per la que se regula l'atenció educativa a l'alumnat amb necessitats educatives especials en Ed. Infantil i primària.
- j) Ordre de 4 de juliol de 2001, de la Conselleria de Cultura i Educació, per la qual es regula l'atenció a l'alumnat amb necessitats de compensació educativa.
- k) Ordre de Conselleria d'Educació 73/2010 de 27 de juliol, sobre organització i funcionament de menjadors escolars.
- l) Resolució del 28 de juny de 2002 sobre Menjador Escolar.
- m) Decret 231/1997, de 2 de setembre pel qual es regula la creació, l'estructura i el funcionament en centres de formació, Innovació i Recursos Educatius.
- n) Ordre de 29 de Juny de 1992 que regula l'organització i el funcionament dels centres que imparteixen ensenyaments en segon cicle d'Educació Infantil, Primària, General Bàsica i Educació Especial mantinguts amb fons públics i que depenen de la CEE de la GV.
- o) Ordre de 24 de juny de 2008 sobre Avaluació d'Educació Infantil
- p) Ordre de 13 de setembre de 2007 sobre Avaluació d'Educació Primària
- q) Ordre de 28 d'agost de 2007 que regula l'horari d'Educació Primària
- r) Decret 7 de 2008 de 25 de Gener que regula els permisos i llicències del personal docent.
- s) Resolució de 21 de juliol de 1997 de la Secretaria General i de les Direccions Generals de centres docents, d'ordenació i innovació educativa i política lingüística i de personal

2. INTRODUCCIÓ

Vila-real és una població de la comarca de la Plana Baixa, a la província de Castelló, de 51.272 habitants.

La política de foment de l'habitatge i del turisme que caracteritza els anys 60 va determinar que s'optara per invertir en una indústria tradicional de la comarca: la taulellera.

Aquesta indústria va desencadenar una important immigració que doblarà el cens demogràfic de la ciutat i la farà créixer en extensió, altura i heterogeneïtat sociocultural.

Avui la vida econòmica de la ciutat, sens dubte, encara que no de manera exclusiva, es mou a partir del motor de la ceràmica que impulsa la resta de sectors productius i institucionals.

Actualment, degut a la crisi i sobretot al sector de la construcció, ha augmentat notablement l'atur a la nostra ciutat, al voltant del 24%

El CEIP Pascual Nácher es troba ubicat al sud-oest de Vila-real, davant del Centre de Salut de Carinyena, i al costat de dos xicotets parcs.

A la zona d'influència del centre es troben els accessos de la N-340 en direcció a València junt a una important fàbrica taulellera.

El Centre es troba situat entre els carrers Consolació, al nord, illes Columbretes a l'oest, Serra d'Irta al sud i Constitució a l'est.

L'entrada al centre està situada al carrer Consolació

El nivell econòmic de les famílies és mitjà- baix. La seua ocupació laboral està al voltant de les fàbriques de taulellets: operaris amb qualificació, autònoms, treballadors temporals.

També ha augmentat el nombre d'immigrants al centre en els darrers anys passant sent la seva majoria dels països àrabs, de Romania, encara que també tenim alumnat d'altres nacionalitats provinent de Colòmbia, Brasil, Perú o Ucraïna.

El nivell cultural de les famílies és mitjà- baix. Tot i això, aspectes com el rebuig escolar, l'absentisme i el retard escolar tenen poca incidència tot i que hi ha casos puntuals en seguiment.

El que si trobem es que junt amb el predomini de famílies castellanoparlants: tenim cada volta més alumnat i famílies amb desconeixement de la nostra llengua, motiu pel que realitzem diferents plans i actuacions per tal que tant famílies com alumnat s'integren a la vida del centre el més aviat possible.

En quan a les activitats culturals del barri, l'escola està molt prop de la BUC : Biblioteca Universitària del Coneixement. que estarà ubicada a l'antic pati del que era CEIP Pio XII, i des del centre, fomentem l'ús de la mateixa i planifiquem activitats amb l'alumnat dintre del nostre projecte de foment lector.

Podem participar també de les activitats culturals , educatives i esportives que organitza el barri de l'Hospital.

Tenim prop del nostre centre, el casc antic del poble, amb tota una mena d'ofertes culturals (auditori, museus, mercat...).

Visitem llocs públics com L'Ajuntament, les dependències de la Policia Local, el Trinquet, l'ermita, centre d' Alzheimer...

Aprofitem totes les possibilitats d'aprenentatge que ens ofereix la nostra localitat per a aprendre i ampliar coneixements vinculant així la vida escolar a la diària i obrint l'escola als recursos de la localitat.

Estem en contacte amb diferents associacions de la localitat per col·laborar conjuntament i fer servir els seus recursos i propostes i tractem de mantindre col·laboració amb entitats que treballen persones amb persones amb diferents capacitats per tal de posar en valor i conèixer la seva tasca, aprendre d'ells i elles , enriquint - nos amb el seu treball apropant diversitat al nostre alumnat per tal que siga motiu d'apropament i respecte a la inclusió i siga una eina més d'aprenentatge.

Ens coordinem en el Centre de Salut de Carinyena per realitzar xarrades formatives la claustrades davant temàtiques com els primers auxilis, la diabetis... que són d'interès per a tot el claustre. Ens coordinem per poder fer - les extensives a les famílies.

Aquest és un centre de titularitat pública, dependent de la Conselleria d'Educació de la Generalitat Valenciana.

Actualment els ensenyaments que s'hi imparteixen són: Educació Infantil i Educació Primària.

La gestió del manteniment i reparació correspon al conserge del Centre i, si cal, al Servei corresponent de l'Ajuntament.

El Servei de neteja correspon igualment a l'Ajuntament, mitjançant contracte amb una empresa especialitzada.

A més, l'Ajuntament corre amb les despeses corresponents a l'electricitat, l'aigua i el gas.

Els recursos per al funcionament del Centre provenen de la Conselleria d'Educació i tenen caràcter ordinari i extraordinari. El mòdul econòmic per al finançament dels diferents serveis el fixa cada any la Direcció General de Centres Docents, en funció de les unitats que té el Centre i el rebem en tres lliuraments, un per a cada quadrimestre de l'any.

Es consideren a banda els recursos econòmics per a finançar el Servei de menjador, i les ajudes assistencials a l'alumnat que en siga beneficiari.

A més, hi ha altres aportacions econòmiques per part de l'Ajuntament i altres entitats locals, que també tenen aprovades algunes ajudes assistencials de Menjador.

Tots aquests recursos són gestionats per l'Equip Directiu, amb la supervisió periòdica de la Comissió Econòmica constituïda al si del Consell Escolar de Centre.

Cada any l'Equip Directiu del Centre elabora una proposta de Pressupost d'ingressos i despeses que es preveuen per a eixe exercici. En acabar l'any, també elabora el Compte de gestió, on es fa balanç de tota l'activitat econòmica del Centre.

Aquest documents són presentats i sotmesos a l'aprovació del Consell Escolar de Centre.

El centre consta de dos edificis: un per a l'etapa d'educació primària i un altre per a educació infantil. Actualment estem a l'espera de la construcció del gimnàs, 3 aules a l'edifici d'infantil per tal de que tota l'etapa estiga ubicada en un mateix edifici adaptat a les necessitats dels xiquets i xiquetes de 2- 6 anys així com diferents millores més en l'estructura del centre dintre del programa Edificant de Conselleria ja aprovat.

Per tant i mentre aquestes millores arriben, a l'edifici d'educació primària s'ubiquen tres aules d'educació infantil (aquest curs dues són aules d'infantil 5 anys i una de 4 anys)

L'edifici d'infantil és d'una sola planta i disposa de: 4 aules(un aula de 2 anys, dos de 3 anys i una de 4 anys), 4 serveis, 1 dependència per a reunions i treball, 2 quartets amb material, 1 aula menuda d'informàtica i 2 quartets de material de neteja. El pati disposa d'un porxe així com una zona de jocs infantils. Part d'aquest pati s'ha condicionat per a que l'alumnat de 2 anys tinga el seu propi espai d'esbarjo responent així a les necessitats del joc d'aquesta edat. En total hi ha construïts 4+8 m2 amb una porxada de 174 m2 i un pati de 1583 m2.

L'edifici d' Educació Primària consta de planta baixa , primera i segona planta. La part edificada és de 392'6 m2 i sense edificar de 3104'6 m2.

A la planta baixa trobem, a la banda oest, la sala de professors, 2 serveis per a mestres, infermeria, consergeria, despatx de l'equip directiu i una dependència amb material. A la banda est trobem la biblioteca, menjador cuina, dos magatzems d'alimentació, un servei i una sala de calderes (gasoil) . També trobem la casa del conserge (el menjador de l'esmentada casa s'utilitza provisionalment, per acord del Consell, com a oficina de l'AMPA). Al centre hi ha una jardinera i un ascensor enfront del qual hi ha un xicotet porxe. La superfície total de la planta baixa és de 624'87 m2. El menjador té una superfície de 135 m2, la biblioteca de 54'30 m2, la dependència de l'AMPA de 28'81 m2 i la porxada de 135 m2.

A la primera planta trobem 4 aules d'educació primària, dos d'educació infantil, una aula de música i una aula d'informàtica. A més dependències destinades a part de l'equip d'orientació educativa, atès que trobem l'aula de pedagogia terapèutica i el despatx de l'orientadora educativa. Es completa la primera planta amb 2 servicis per a l'alumnat i 2 més per a mestres i un quartet de material de neteja. La superfície total és de 813'48 m2. Cada aula té 56 m2, l'aula de música 84'46 m2 i l'aula d'informàtica 86'30 m2.

A la segona planta tenim 8 aules d'Educació Primària, una d' anglès i art(compartida en determinades sessions amb religió) i l'aula d'audició i llenguatge i convivència. Cada aula té 56 m2.

Aquest edifici es connecta amb l'edifici d'Educació Infantil per mig del pati d'Educació Primària. Al pati hi ha diferents espais dissenyats a partir de la formació i reflexió del claustre i l'alumnat dintre del projecte « patis vius i co educatius » on el que es pretén és, partint de les inquietuds de l'alumnat , dissenyar diferents espais de joc, descans i socialització entre iguals sempre amb la creença de que el pati ha de ser un espai co educatiu. Així contem amb :2 camps de minibàsquet, un camp rectangular (40x20 metres), subdividit en 2 camps de 20x20 metres, que disposa de 6 porteries d'handbol , una zona de jocs populars, un espai amb arbres i tauletes de picnic per a la lectura i els jocs de taula, i un descampat. També tenim un porxe amb dos vestidors i 2 quartets amb material d'educació física.

Finalment disposem d'una zona d'aparcament descoberta destinada en l'actualitat a pati per tal de poder realitzar així els diferents espais de pati co educatiu dissenyats.

3.PRINCIPIS GENERALS, OBJECTIUS GLOBALS I ALTRES TRETOS QUE ENS DEFINEIXEN

El centre, com òrgan social amb fins educatius i com a Servei Públic realitza la seua gestió democràticament i garanteix, mitjançant aquest reglament de funcionament intern, la participació activa de tots els membres de la Comunitat educativa regulant els drets, competències i obligacions d'acord amb el marc legislatiu vigent i fixant com a màxim representant de decisió el Consell Escolar on estan tots representats.

Principis generals.

- L'objectiu principal, del nostre centre, és construir entre tots i totes una cultura de centre basada en l'aprenentatge per a la convivència per tal d'aconseguir una educació integral de l'alumnat que compregua no sols l'àmbit cognitiu, si no també els àmbits emocional i social.
- Es reconeix el dret d'ús de la pròpia llengua a tots els membres de la Comunitat Educativa, però amb la finalitat de contribuir a la normalització de la llengua valenciana com a llengua pròpia de la Comunitat, aquesta serà la llengua ambiental i vehicular a l'àmbit escolar.
- Som una escola aconfessional, respectant la legislació vigent i les creences de l'alumnat i del professorat.
- La finalitat del centre a nivell de llengua és contribuir a la normalització lingüística del valencià com a llengua pròpia de la comunitat, ja que serà la llengua ambiental i vehicular a l'àmbit escolar. Però reconeixem el dret d'ús de la pròpia llengua a tots els membres de la Comunitat Escolar. Es tindrà en compte l'exempció del valencià per a alumnes nouvinguts amb desconeixement de la llengua cooficial de la nostra comunitat.
- La línia pedagògica estarà adequada al ritme evolutiu i d'aprenentatge, a les capacitats físiques i intel·lectuals, a la diversitat, a la situació personal i a les referències socioculturals dels xiquets i xiquetes.
- S'educarà per a la igualtat i la integració, volem una escola inclusiva, els valors democràtics de

respecte als altres són molt importants de forma que eliminaran qualsevol tipus de discriminació; així com potenciarà el diàleg i facilitarà la cooperació i la responsabilitat.

- Qualsevol mesura que es prengui comptarà amb el compromís i la participació de tots els sectors de la comunitat per a obtenir millora

Objectius globals.

- El NOF del centre és un instrument que ens ajuda a aconseguir una bona convivència i té una missió educativa.
- Educar des dels valors democràtics, i l'objectiu principal és l'educació integral de la persona.
- Educar per i des de la llibertat.
- Fomentar la relació entre l'escola i el seu medi per a arribar a construir una autèntica comunitat educativa en la que estiguen integrats tots els seus membres.
- Emprar en la mesura del possible, unes pràctiques restauratives envers al càstig o sanció.
- Aconseguir un aprenentatge significatiu i cooperatiu, que partesci de l'alumnat emprant una metodologia que afavoresca la construcció del pensament.
- Potenciar el clima de respecte i estima cap al col·legi per part de totes les persones que conformem aquesta Comunitat Escolar.

Altres trets que ens defineixen.

La coeducació.

El nostre centre treballa de manera especial "L'Educació per a la Igualtat i la convivència", afavorint la coeducació.

Per a aconseguir-ho fomentem el desenvolupament dels següents objectius, entre altres :

- Evitar la selecció de materials didàctics que potencien processos de discriminació en funció dels rols sexuals.
- Incorporar la perspectiva de gènere i la coeducació com a element estratègic en els documents d'ordenació acadèmica, planificació, formació e innovació educativa per tal d'anar fent les necessàries revisions en textos, decisions i accions.
- Revisar la programació anual de centre i les programacions d'aula i àrea per garantir que es porten a terme des del marc de la coeducació de forma coherent i coordinada.
- Integrar la coeducació en el projecte educatiu de centre i en els plans que l'integren fent incidència en l'organització escolar, currículum i competències.
- Inclusió de les dones i les seves produccions culturals i científiques en els continguts didàctics d'educació primària i infantil.
- Revisar si es fa o no un ús igualitari dels espais, patis i a altres espais del centre.
- Potenciar la realització d'activitats que no discriminin en funció del sexe.
- Fomentar l'ús de llenguatges "neutres" adequats.

- Promoure actituds igualitàries i relacions simètriques entre xiquets i xiquetes.
- Facilitar, a través de les activitats de grup, la convivència i el coneixement entre alumnes respectant les seues diferències.
- El nostre centre col·labora en activitats relacionades amb la coeducació com el Campionat Interescolar que promou el Villarreal Club de Futbol, l'esport escolar que promou l'Ajuntament de Vila-real etc.

L'educació afectiu sexual forma part del curriculum, en totes les seves etapes educatives. Com a objectiu persegueix :

-Afavorir la promoció d'una sexualitat positiva basada en els drets sexuals i reproductius, igualitària i saludable, que respecte la diversitat i evite tot tipus de prejudicis per raó d'orientació sexual i afectiva.

-Preveure accions i mesures per a l'educació socioemocional, afectiva i sexual en tots els nivells per tal de detectar i previndre la violència de gènere.

Entenem la coeducació com una tasca conjunta de tota la comunitat educativa i per a que el seu treball tinga resultats i realment co eduquem, és imprescindible una coordinació de tota la comunitat educativa , reflectir continguts co educatius en el nostre dia a dia i contar amb les famílies per tal que aquesta tasca siga comuna.

Per aquest motiu, al nostre centre tenim una Comissió de Convivència i Igualtat que s'encarrega de les següents tasques:

- Elaboració i seguiment del Pla Co educatiu del Centre.
- Planificació de propostes mensuals co educatives comunes a tot el centre.
- Selecció i proposta de recursos co educatius per temàtiques tant per a activitats d'aula com de centre.
- Coordinació i proposta d'activitats conjuntes de tota la comunitat educativa en dates commemoratives de la igualtat al llarg del curs, en les que destaquem logros i figures femenines i el seu rol.
- Planificació d'accions i mesures per evitar la socialització diferenciada i els estereotips de gènere.
- Utilització tant de llenguatge com imatges inclusives en el desenvolupament de les activitats.
- Elaboració de mesures per a la convivència positiva i la resolució de conflictes (acció tutorial, metodologies cooperatives i el nostre projecte « fem mediació » que ens dona identitat pròpia formant a alumnes mediadors i mediadores per a portar a terme la resolució pacífica dels conflictes).
- Programació d'activitats co educatives com xarrades, visites a exposicions, participacions en fòrums d'experiències co educatives....
- Desenvolupament d'accions i mesures per a la diversitat de gènere , orientacions sexuals , models de família i formes de convivència.
- Coordinació amb les entitats locals que s'encarreguen de promoure la Igualtat així com amb la Regidoria d'Igualtat.
- Coordinació amb els diferents coordinadors /es CIC del diferents centres educatius de la localitat per tal de posar en comú iniciatives, enriquir- nos del treball que tots i totes fem als nostres centres i planificar una activitat anual comú per a totes les escoles.

La multiculturalitat

Un altre aspecte molt positiu del centre és la diversitat cultural i social de les famílies que conformen la comunitat educativa del CEIP PASCUAL NÀCHER, ja que permet a l'alumnat conèixer amb la diversitat i acceptar les diferències existents amb total normalitat.

L'educació ambiental

El Centre valora i respecta el medi natural i social, i per tal de donar-li la importància que té a l'entorn físic, abordant-la des dels principis de sostenibilitat i protecció del medi ambient a través d'accions d'aula, iniciatives de centre, projectes comunitaris o qualsevol altra acció que contribueixca a la cura de l'entorn i la transició ecològica.

Al centre tenim un Pla de Sostenibilitat que coordina i promou la comissió de sostenibilitat amb coordinacions contínues amb entitats de l'entorn i la població i amb l'implicació directa de l'alumnat i famílies. És un projecte global que inclou a tota la comunitat educativa.

- Conscienciar a l'alumnat de la importància ambiental
- Capacitar als alumnes per a que puguin intervenir en trobar solucions als problemes ambientals.
- El nostre centre inclou activitats com : la Setmana Ecològica, visita al Ecoparc de Vila-real.
- També treballem a les classes el tema del reciclat, per això tenim contenidor groc per als envasos, plàstics i llaunes i blaus per al paper i cartó.
- Participem en activitat de la Policia Local " Educació Vial"(vídeos i PIT).

La llengua i aprenentatge

L'alumnat del nostre Centre en acabar l'educació obligatòria ha d'haver aconseguit un coneixement satisfactori tant del Valencià, com del Castellà, ja que les dos llengües són oficials segons contempla l'Estatut d'Autonomia de la Comunitat Valenciana.

El Projecte del nostre Centre per al tractament de la llengua és el PEV(Projecte d'Ensenyament en Valencià). Aquest va acompanyat del Projecte de Normalització Lingüística, que implica que el Valencià ha de ser la llengua d'ús vehicular en tots els àmbits del Centre:

- Ensenyament dins de l'aula
- La comunicació interpersonal
- La documentació administrativa i pedagògica
- Les relacions amb l'exterior

La realitat escolar ens porta a dissenyar un PLA D'ATENCIÓ A L'ALUMNAT NOUINGUT amb la finalitat de planificar mesures educatives que faciliten una resposta adaptada a les necessitats educatives específiques que presenta l'alumnat escolaritzat en el centre i, en particular, l'alumnat amb necessitats específiques de suport educatiu, bé siguin permanents o transitòries.

Per a aquest curs, i en la línia del que es detalla a les instruccions d'inici de curs, estem elaborant un Pla d'Ús de les Llengües en l'àmbit no curricular i que en principi es plasma en fer totes les comunicacions escrites a les famílies en castellà i valencià.

L'animació lectora

La nostra Escola vol potenciar l'ús de la Biblioteca d'aula de forma continua i programada al temps que realitzem diferents activitats d'animació lectora dintre del programa de dinamització de biblioteques del que formem part, motiu pel que es coordinen i programen diferents activitats de les que forma part activa tot l'alumnat del centre, adequant - les a les etapes i nivells per tal que siguin el més adient i motivadores possible.

Per exemple celebrem el dia del llibre el 23 d'abril. Fem una fireta on els nostres alumnes canvien llibres vells o els venen al preu màxim que estipulem els mestres.

També s'ha creat a l'escola la Comissió de Biblioteca que porta a terme les activitats de dinamització, ús de la biblioteca, organització de les biblioteques d'aula, adquisició d'exemplars,... exposicions per temes com per exemple "Halloween", que provoquen curiositat i motiven a llegir més als alumnes.

Tothom pretén que els alumnes s'habituen al préstec dels llibres, amb les obligacions que comporta, tenir cura d'ells, treballar en silenci en la biblioteca deixar-la ordenada etc.

La atenció a la diversitat

La visió que el nostre centre té de l'atenció a la diversitat s'adreça tant a l'alumnat amb necessitat de suport educatiu com a l'alumnat en situació de desavantatge socio-educatiu. Per tal motiu, elaborem el nostre Pla d'Atenció a la Diversitat i Inclusió Educativa (PADIE) amb els següents objectius compartits per tota la comunitat educativa:

- Assumir la diversitat del Centre i acceptar el compromís del treball docent cooperatiu.
- Organitzar el Projecte Curricular de Centre de forma que done resposta a les necessitats educatives de l'alumnat.
- Adaptar la metodologia, programació i avaluació a les característiques de l'alumnat partint del DUA i d'una avaluació i programació multinivell. .

Educar en la diversitat no significarà simplement adoptar mesures especials per a l'alumnat considerat "problemàtic" sinó que hem d'actuar de manera que es facilite l'aprenentatge de tot l'alumnat tenint en compte l'especificitat de cadascú.

Per a la consecució d'aquests objectius és bàsic el treball de la nostra comissió d'inclusió que treballa a prop en els tutors i tutores i l'alumnat.

Les noves tecnologies

La utilització dels mitjans informàtics i noves tecnologies en les àrees del Currículum resoldrà la realització del procés de l'ensenyament aprenentatge com a suport tecnològic. Entenent l'ús de l'eina informàtica i les noves tecnologies com un mitjà per obtenir, comparar, entendre i expressar i transmetre informació.

Utilitzem les noves tecnologies com a suport del procés informatiu individual i com a mitjà d'obtenció, verificació i transmissió d'informació, més que com a una matèria en ella mateixa.

L'àrea de castellà

És línia metodològica d'escola, impartir l'àrea de castellà sense llibre de text, atès que molts dels continguts es repeteixen en valencià, motiu pel que el claustre té acordat, i així estan informades les famílies, treballar els continguts teòrics de l'àrea de castellà (gramàtica, ortografia, lèxic, conjugacions verbals...) en llibreta a partir de projeccions dels continguts en la pissarra digital, treballant-los i després plasman - los en la llibreta no emprant fotocòpies en falta del llibre de text.

Així, entre altres objectius, aconseguirem l'autonomia del l'alumnat a l'hora d'organitzar-se el treball en llibreta, agafar apunts, fer esquemes del més important...

Dintre de la nostra línia metodològica de l'àrea de castellà, treballem la lectura amb contes i llibres en castellà per assolir la part pràctica dels continguts, a més, del foment lector, treballant aquesta lectura a les aules a partir d'un conte en castellà per trimestre. Seleccionem aquests materials establint uns criteris consensuats pel claustre per garantir que, a la fi de l'etapa d'educació primària, l'alumnat haurà llegit una tipologia variada de textos d'autoria tant masculina com femenina.

4. ORGANITZACIÓ DEL CENTRE

ETAPES

La composició de les aules per al curs 2024-2025 és la següent:

ETAPES	NIVELLS
Educació Infantil (alumnat de 2 a 5 anys)	1 aula d'educació infantil 2 anys 2 aules d'educació infantil 3 anys 2 aules d'educació infantil 4 anys 2 aules d'educació infantil de 5 anys
Educació Primària (alumnat de 6 a 11 anys)	2 aules de 1r 2 aules de 2n nivell 2 aules de 3r nivell 2 aules de 4t nivell 2 aules de 5t nivell 2 aules de 6t nivell

Alumnat amb necessitats educatives de suport especial i amb necessitats de compensació educativa.

La distribució per nivells i grups de l'alumnat amb necessitats educatives especials i de compensació educativa matriculat al Centre durant el curs actual és la següent:

ETAPA	NIVELL I GRUP	ALUMNES AMB N.E.S.E.	ALUMNES AMB N.C.E.
EDUCACIÓ INFANTIL	2 anys	0	0
	3 anys	2	0
	4 anys	0	1
	5 anys	5	6
EDUCACIÓ PRIMÀRIA	1r	2	8
	2n	7	7
	3r	7	10
	4t	8	4
	5è	7	11
	6è	5	10
TOTAL		43	57

EL PROFESSORAT

Catàleg de llocs de treball

L'Equip Docent del Centre ha estat format per mestres, adscrits de la següent manera:

ETAPES	PROFESSORAT	LLOC QUE OCUPA
Educació Infantil	11	6 TUTORES
		2 MESTRES DE SUPORT
		1 EDUCADORA - AULA 2 ANYS
Educació Primària		E. FÍSICA - 2
		ÀNGLÈS - 2

	24	
		MÚSICA - 1
		AUDICIÓ I LLENGUATGE - 2
		PEDAGOGIA TERAPÈUTICA- 2 + 1 a temps parcial
		ORIENTADORA EDUCATIVA- 1
		RELIGIÓ - 1
TOTAL		35

EL PERSONAL NO DOCENT

Personal

Les persones que formen part del sector serveis són:

- 1 conserge
- 2 auxiliars de cuina
- 6 monitores de menjador
- 2 dones de neteja

Qualificació professional

Totes les persones que treballen al Centre com a personal de serveis reuneixen els requisits necessaris per desenvolupar la seua tasca.

ÒRGANS UNIPERSONALS

Els òrgans unipersonals i les seues competències estan reflectits al decret 253/2019 Títol II capítol I i II Director/a, Direcció d'estudis i Secretari/a.

De entre totes les seues funcions i competències destaquem:

a) Els centres disposaran d'un nombre global d'hores lectives setmanals perquè els equips directius desenvolupen les seues funcions. Per a la seua determinació, que es realitzarà per la conselleria competent en matèria d'educació, es tindran en compte les unitats que tinguen en funcionament, així com altres característiques singulars.

b) L'assignació de les hores setmanals lectives per al desenvolupament de les funcions directives es realitzarà una vegada estiguen cobertes les necessitats de docència de totes les àrees i nivells del centre, i es tindrà en compte per a això tot el personal docent destinat al centre amb les habilitacions que posseïska.

c) La direcció del centre, en l'exercici de les seues funcions, **disposarà d'autonomia** per a distribuir entre els membres de l'equip directiu el nombre total d'hores que s'assignen al centre per a la funció directiva.

d) Durant la jornada escolar haurà de garantir-se la presència de, com a mínim, un membre de l'equip directiu.

Direcció.

Exercirà la direcció de tot el personal adscrit al centre, sota la supervisió de la conselleria competent en matèria educativa, i, en els casos en què no es complisquen les funcions legalment establides, emetrà informes dirigits a la inspecció d'educació per a l'estudi de la possible aplicació de sancions que es deriven del corresponent expedient informatiu. No obstant:

▫ Seran competents per a l'exercici de la potestat disciplinària respecte del personal que presta serveis en el seu centre, en els casos que es recullen a continuació:

1. Incompliment injustificat de l'horari de treball fins a un màxim de nou hores al mes.

2. La falta d'assistència injustificada en un dia.

3. L'incompliment dels deures i les obligacions, sempre que no hagen de ser qualificats com a falta greu o molt greu. Aquestes faltes podran ser sancionades, amb la prèvia instrucció del corresponent procediment, amb amonestació, que haurà de ser comunicada a l'Administració educativa a l'efecte de la seua inscripció en el registre de personal corresponent. En tot cas, el procediment que s'ha de seguir per a la imposició de la sanció garantirà el dret del personal a presentar les al·legacions que considere oportunes en el preceptiu tràmit d'audiència a la persona interessada i a recórrer davant de l'òrgan competent la sanció que, si és el cas, poguera ser-li imposada.

▫ Garantirà en el marc del centre el compliment de les lleis i altres disposicions vigents.

▫ Podrà autoritzar les despeses d'acord amb el pressupost del centre, ordenar els pagaments i visar les certificacions i documents oficials del centre. Tindrà també capacitat de gestionar els recursos econòmics i donacions finalistes, que reba el centre per part de l'Administració, d'institucions, d'empreses i de persones físiques, les quals quedaran reflectides en el pressupost d'ingressos i de les quals es donarà compte al consell escolar i a la conselleria competent en matèria d'educació.

▫ Organitzarà l'horari i el sistema de treball diari i ordinari del personal funcionari no docent i del personal laboral destinat al centre, d'acord amb la normativa vigent, i vetlar pel repartiment equitatiu de les hores lectives, dels grups i de les tasques de treball.

▫ Impulsar la col·laboració amb les famílies establint compromisos educatius pedagògics i de convivència, així com en les institucions i amb organismes que faciliten la relació del centre amb el seu entorn.

Direcció d'estudis

- Controlarà el compliment de la jornada de treball del professorat i gestionar les justificacions de baixes, absències, permisos i llicències.
- Coordinarà l'acció tutorial i presidirà les reunions periòdiques que, a tal efecte, es determinen.
- Vetlarà per la coherència i l'adequació, si escau, dels materials curriculars i recursos didàctics que s'utilitzen al centre; així com per l'acompliment de la normativa vigent en matèria de drets d'autor i propietat intel·lectual, i fomentar l'ús de recursos educatius oberts.
- Proposarà els agrupaments de l'alumnat i la distribució de les aules i d'altres espais destinats a la docència atenent criteris d'inclusió i convivència.
- Organitzarà l'atenció i cura de l'alumnat en els períodes d'esbarjo i en altres activitats no lectives.
- Exercirà, de conformitat amb les instruccions de la direcció del centre, la direcció del personal docent en tot el que pertoca al règim acadèmic.
- Vetlarà perquè l'avaluació dels processos d'aprenentatge s'ajuste als criteris d'avaluació establits en la proposta pedagògica d'Educació Infantil i en la concreció curricular d'Educació Primària.
- Organitzarà els actes acadèmics i substituirà, en cas d'absència justificada, al Director o Directora com a president/a del Consell Escolar i en altres supòsits previstos.

Secretaria

- Exercirà la supervisió i el control del personal d'administració i serveis adscrit al centre i vetlar pel compliment de la seua jornada i de les tasques establides.
- Vetlarà pel compliment de la gestió administrativa tant en el procés d'admissió de l'alumnat al centre, com en altres convocatòries que així ho requerisquen.
- Supervisarà la correcta actualització de l'inventari TIC del centre.
- Supervisarà el correcte funcionament dels serveis complementaris.

ÒRGANS COL·LEGIATS

Els òrgans col·legiats i les seues competències per a un centre de les nostres característiques, estan al decret 253/2019 al Títol II, capítol III.

Destaquem aquestes competències

Consell escolar del centre .

1. Les persones electes del consell escolar i les que formen part de les comissions que es formen en aquest, no estaran subjectes a mandat imperatiu, per la qual cosa podran votar atenent a l'interès general del centre.
2. Les persones representants dels diferents col·lectius estaran a la disposició dels seus representats respectius quan aquests els requerisquen, per a informar dels assumptes que s'hagen de tractar en el consell escolar, per a informar-los dels acords presos i per a recollir les propostes que vulguen traslladar a aquest òrgan de govern i participació.

3. Amb caràcter consultiu, els representants dels diversos sectors de la comunitat educativa en el consell escolar promouran reunions periòdiques amb els representats respectius i en recaptaran l'opinió, especialment quan hi haja assumptes de transcendència. Així mateix, podran sol·licitar, en assumptes d'especial interès, l'opinió dels òrgans de participació i col·laboració dels diferents sectors de la comunitat educativa.

4. En tot cas, els representants en el consell escolar tindran, en l'exercici de les seues funcions, el deure de **confidencialitat** en els assumptes relacionats amb persones concretes i que puguen afectar l'honor i intimitat d'aquestes.

1. Les persones **electes** podran ser destituïdes quan el nombre de faltes reiterades d'assistència no justificades a les sessions convocades al llarg d'un curs acadèmic supere el **50 %**. La decisió haurà de ser presa en l'última sessió del consell escolar, per majoria dels membres amb dret a vot que el conformen, amb la prèvia audiència de la persona afectada. En aquest cas, la vacant es cobrirà per la llista de reserva.

2. El professorat que es trobe gaudint de permisos o llicències reglamentaris, o en situació d'incapacitat temporal, té dret a participar en el consell escolar i, per tant, té dret a ser convocat a les reunions que corresponguen, encara que la seua absència estiga justificada.

3. **No podran abstindre's** en les votacions els qui per la seua qualitat d'autoritat o de personal al servei de les administracions públiques, tinguen la condició de **membres nats** del consell escolar, en virtut del càrrec que exercisquen, excepte quan li siga aplicable a qualsevol dels motius d'abstenció regulats en la Llei 4-0/2015.9. Al personal que forme part del consell escolar que tinga la condició d'empleat públic se li podrà exigir la responsabilitat disciplinària corresponent com a conseqüència de l'incompliment de les seues funcions.

Comissions del consell escolar

El consell escolar constituirà totes aquelles comissions de treball que decidisca de manera democràtica. Aquestes comissions no tindran caràcter decisor ni vinculant. Es constituiran, almenys 3 comissions :

3.a) comissió de gestió econòmica

3.b) comissió d'inclusió, igualtat i convivència

3.c) comissió pedagògica i de serveis complementaris (transport i menjador)

Claustre de professorat

1. El claustre de professorat es reunirà, com a mínim, una vegada al trimestre i sempre que el convoque la direcció del centre, per pròpia iniciativa o a sol·licitud de, com a mínim, un terç dels seus components. En tot cas, serà preceptiva, a més, una reunió a principi de curs i una altra al final de curs.

2. L'anunci de la convocatòria es notificarà a tots els membres del claustre per qualsevol mitjà que assegure la recepció de l'anunci.

3. Per a les reunions ordinàries, la direcció del centre convocarà els membres del claustre de professorat amb una antelació mínima de quaranta-huit hores.
4. No podrà ser objecte de deliberació o acord cap assumpte que no figure en l'ordre del dia, llevat que estiguen presents tots els membres del claustre i siga declarada la urgència de l'assumpte **pel vot favorable** de la majoria dels membres presents.
5. Es podran realitzar convocatòries extraordinàries, amb una antelació mínima de vint-i-quatre hores, quan la naturalesa dels assumptes que hagen de tractar-se així ho aconselle.
6. L'assistència a les sessions del claustre de professorat és **obligatòria** per a tots els seus membres.
7. El professorat que es trobe gaudint de permisos o llicències reglamentaris, o en situació d'incapacitat temporal, té dret a participar en el claustre i, per tant, té dret a ser convocat a les reunions que corresponguen, encara que la seua absència estiga justificada. Quan, per permís, llicència o incapacitat temporal, algun membre no puga assistir-hi, **no** podrà delegar el seu vot.
8. En el centre que disposen de personal no docent especialitzat de suport a la inclusió, aquest personal podrà participar en el claustre, amb veu però sense vot.
9. El règim jurídic del claustre de professorat s'ajustarà al que s'estableix en la normativa bàsica reguladora dels òrgans col·legiats de les distintes administracions públiques, en aquest decret i en la seua normativa de desplegament, i el seu funcionament, en allò que no preveja aquesta normativa, es regirà per les pròpies normes d'organització i funcionament del centre, sempre que no vagen en contra de les disposicions anteriorment esmentades.
10. Per a la vàlida constitució del claustre, a l'efecte de la celebració de sessions, deliberacions i presa d'acords, es requerirà la presència de la **persona titular de la direcció del centre i, si escau, de la secretaria, o de les persones que les substituïsquen, i la meitat més un dels seus membres amb dret a vot.**
11. Els acords seran **aprovats per majoria** dels membres presents, que podran formular el seu vot particular expressat verbalment durant la sessió de claustre i recollit formalment per la secretària o el secretari del centre en l'acta de la sessió corresponent amb el sentit del vot i els motius que el justifiquen.
12. El professorat que forme part de l'equip directiu del centre **no** podrà abstenir-se en les votacions corresponents a aquest òrgan col·legiat, excepte quan li siga aplicable qualsevol dels motius d'abstenció regulats en la Llei 4/0/2015.
13. De cada sessió que realitze el claustre, la secretària o secretari n'estendrà acta, la qual especificarà necessàriament els assistents, l'ordre del dia de la reunió, les circumstàncies de lloc i temps en què s'ha realitzat, els punts principals de les deliberacions així com el contingut dels acords adoptats.
14. Les actes es transcriuran en el llibre d'actes, on s'anotaran totes aquestes per ordre de dates i de manera successiva, sense deixar espais en blanc. El llibre d'actes, si escau, serà diligenciat per la directora o el director.

15. En l'acta figurarà, **a sol·licitud de les persones membres del claustre**, el vot contrari a l'acord adoptat, el sentit del seu vot favorable o la seua abstenció. Així mateix, qualsevol membre té dret a **sol·licitar** la transcripció íntegra de la seua intervenció o proposta, sempre que es referisca a algun dels punts de l'ordre del dia i aporte, en l'acte, o en el termini de **quaranta-huit hores**, el text que es corresponga fidelment amb la seua intervenció, que es farà així constar en l'acta, o s'unirà en còpia a aquesta.

16. Abans de l'aprovació de l'acta, aquesta es posarà en coneixement dels membres del claustre per qualsevol mitjà que determine la direcció del centre.

17. L'acta de cada sessió podrà aprovar-se en la mateixa reunió o en la immediata següent, i serà signada per la secretària o secretari del claustre, amb el vistiplau de la directora o director, per mitjans físics o electrònics.

ELS ÒRGANS DE COORDINACIÓ DOCENT

En les escoles d'Educació Infantil i en els col·legis d'Educació Primària hi hauran els següents òrgans de coordinació docent segons el decret 253/2019 Títol III, Capítol I:

Comissió de Coordinació Pedagògica .

1. A les escoles infantils de segon cicle, als col·legis d'Educació Primària i als col·legis d'Educació Infantil i Primària amb 9 unitats o més, la comissió de coordinació pedagògica estarà integrada, com a mínim, per la directora o director, que serà la presidenta o president; la cap o el cap d'estudis, les coordinadores o els coordinadors dels equips docents i de cicle, un o una membre del personal docent especialitzat de suport a la inclusió i la persona orientadora del servei psicopedagògic escolar o del gabinet psicopedagògic municipal. En l'exercici de la seua autonomia, la direcció del centre podrà nomenar altres persones com a integrants d'aquesta comissió, com per exemple el/la coordinador/a de xarxa de llibres.

2. Actuarà com a secretari o secretària de la comissió la persona que designe la direcció del centre d'entre els seus membres a proposta de la comissió.

3. La comissió podrà incorporar altres membres del claustre per a realitzar les tasques previstes en l'àmbit de les seues atribucions.

Equips docents, equips de cicle i coordinadors/es

1. Aquests, entre altres obligacions, hauran de coordinar-se amb els equips docents de la mateixa etapa o de diferents etapes educatives, amb la finalitat de facilitar una adequada transició entre els diferents cicles i etapes.

2. Els, les coordinadors/es de cicle, exerciran les seues funcions durant un curs acadèmic i se'ls podrà prorrogar aquesta coordinació anualment, sempre que continuen formant part de l'equip.

Les persones que exercisquen la coordinació dels equips podran **renunciar per una causa justificada**, la qual haurà de ser acceptada per la direcció del centre. Així mateix, podran **ser destituïdes** per la direcció del centre a proposta raonada de la majoria dels components de l'equip i amb la prèvia audiència a la persona interessada.

Tutories.

1. La tutora o el tutor serà designat per la direcció del centre, a proposta de la direcció d'estudis, d'acord amb els criteris pedagògics establits amb caràcter previ pel claustre. En tot cas, la direcció del centre decidirà, amb criteris pedagògics, l'assignació de les tutories per tal de donar la millor resposta educativa a l'alumnat del centre.

2. En **primer** d'Educació Primària, les persones que exercisquen la tutoria seran, sempre que siga possible, mestres amb destinació definitiva al centre. Excepcionalment, la direcció del centre podrà designar mestres sense destinació definitiva al centre i ho comunicarà, mitjançant una proposta raonada, a la inspecció d'educació.

1. La tutora o tutor informarà l'inici de curs a les mares, pares o representants legals de l'alumnat sobre els criteris d'avaluació, qualificació i promoció de l'alumnat.

2. La tutora o el tutor informarà per escrit o pels mitjans telemàtics que l'Administració pose al seu abast, després de cada sessió d'avaluació, les mares, pares o representants legals de l'alumnat sobre el procés educatiu d'aquest.

3. La direcció del centre garantirà una trobada trimestral de la tutora o tutor de grup amb les mares, pares o representants legals de l'alumnat. A petició de les mares, pares o representants legals, i per altres motius que ho aconsellen, la direcció del centre facilitarà una trobada entre aquests i la tutora o el tutor del grup. En aquestes trobades podrà participar, si s'escau, el professorat que impartsca docència al grup.

4. Les tutores i tutors tindran a la seua disposició l'assessorament del servei psicopedagògic escolar o gabinet psicopedagògic autoritzat, per a l'organització de l'acció tutorial i en col·laboració amb la coordinadora o coordinador d'equip docent o d'equip de cicle, sota la coordinació de la direcció d'estudis.

5. FUNCIONS I DEURES DEL PROFESSORAT

FUNCION

Les funcions del professorat són, entre altres, les següents:

- a) La programació i l'ensenyança de les àrees, matèries i mòduls que tinguen encomanats.
- b) L'avaluació del procés d'aprenentatge de l'alumnat, així com l'avaluació dels processos d'ensenyança.
- c) La tutoria dels alumnes, la direcció i l'orientació del seu aprenentatge i el suport en el seu procés educatiu, en col·laboració amb les famílies.
- d) L'orientació educativa, acadèmica i professional dels alumnes, en col·laboració, si és el cas, amb els serveis o departaments especialitzats.
- e) L'atenció al desenvolupament intel·lectual, afectiu, psicomotriu, social i moral de l'alumnat.
- f) La promoció, organització i participació en les activitats complementàries, dins o fora del recinte educatiu, programades pels centres.
- g) La contribució a que les activitats del centre es desenvolupen en un clima de respecte, de tolerància, de participació i de llibertat per a fomentar en els alumnes els valors de la ciutadania democràtica.
- h) La informació periòdica a les famílies sobre el procés d'aprenentatge dels seus fills i filles, així com l'orientació per a la seua cooperació en el mateix.

- i) La coordinació de les activitats docents, de gestió i de direcció que els siguen encomanades.
 - j) La participació en l'activitat general del centre.
 - k) La participació en els plans d'avaluació que determinen les Administracions educatives o els propis centres.
 - l) La investigació, l'experimentació i la millora continua dels processos d'ensenyança corresponent.
2. Els professors realitzaran les funcions expressades en l'apartat anterior baix el principi de col·laboració i treball en equip.

Segons el Decret 39/2008, de 4 d'abril, del Consell, sobre la convivència en els centres docents no universitaris sostinguts amb fons públics i sobre els drets i deures de l'alumnat, pares, mares, tutors o tutores, professorat i personal d'administració i servicis, són drets i deures del professorat:

DRETS

Als professors i professores, dins de l'àmbit de la convivència escolar, se'ls reconeixen els següents drets:

- a) A ser respectats, rebre un tracte adequat i ser valorats per la comunitat educativa, i per la societat en general, en l'exercici de les seues funcions.
- b) A rebre la col·laboració necessària per part dels pares i mares (en la realització de les tasques escolars a casa, control d'assistència a classe, assistència a tutories, informació necessària per a l'adequada atenció de l'alumne o alumna) per a poder proporcionar un adequat clima de convivència escolar i facilitar una educació integral per als seus fills i filles.
- c) A realitzar la seua funció docent en un ambient educatiu adequat, on siguen respectats els seus drets, especialment el seu dret a la integritat física i moral.
- d) A exercir les competències que, en l'àmbit de la convivència escolar, els siguen atribuïdes per part d'este decret i la resta de la normativa vigent.
- e) A tindre autonomia per a prendre les decisions necessàries per a mantindre un adequat clima de convivència durant les classes, assegurant el desenrotllament de la funció docent i discent, així com durant les activitats complementàries i extraescolars, segons el procediment que s'establisca en el reglament de règim interior del centre.
- f) A rebre l'ajuda i col·laboració de la comunitat educativa per a millorar la convivència en el centre.
- g) A participar en l'elaboració de les normes de convivència del centre, directament o a través dels seus representants en els òrgans col·legiats del centre.
- h) A expressar la seua opinió sobre el clima de convivència en el centre, així com a realitzar propostes per a millorar-lo.
- i) A rebre, per part de l'administració, els plans de formació, així com, la formació permanent en els termes establits en l'article 102 de la Llei Orgànica 2/2006, de 3 de maig, d'Educació.
- j) A tindre la consideració d'autoritat pública, en l'exercici de la funció docent, a l'efecte del que disposa el decret 39/2008.
- k) A la defensa jurídica i protecció de l'administració pública en els procediments que se seguisquen davant de qualsevol orde jurisdiccional, com a conseqüència de l'exercici legítim de les seues funcions o càrrecs públics, en els termes establits en la Llei d'Assistència Jurídica a la Generalitat.
- l) Conèixer el projecte educatiu del centre, així com el seu caràcter propi

DEURES

Els professors i professores, dins de l'àmbit de la convivència escolar, tenen les responsabilitats següents:

- a) Respectar i fer respectar el projecte educatiu del centre, així com el seu caràcter propi.
- b) Complir les obligacions establides per la normativa sobre la convivència escolar i les derivades de l'atenció a la diversitat del seu alumnat.
- c) Exercir, de forma diligent, les competències que en l'àmbit de la convivència escolar els atribuïsquen el decret 39/2008 i la resta de la normativa vigent.
- d) Respectar els membres de la comunitat educativa i donar-los un tracte adequat
- e) Imposar les mesures correctores que els corresponga en virtut del present decret.
- f) Inculcar als alumnes el respecte per tots els membres de la comunitat educativa.
- g) Fomentar un clima de convivència en l'aula i durant les activitats complementàries i extraescolars que permeten el bon desenrotllament del procés d'ensenyança-aprenentatge.
- h) Informar els pares, mares, tutors o tutores dels alumnes de les normes de convivència establides en el centre, dels incompliments d'estes per part dels seus fills i filles, així com de les mesures educatives correctores imposades.

i) Informar els alumnes i les alumnes de les normes de convivència establides en el centre, fomentant el seu coneixement i compliment.

j) Establir en la programació de la seua docència, i especialment en la programació de la tutoria, aspectes relacionats amb la convivència escolar i amb la resolució pacífica de conflictes.

k) Controlar les faltes d'assistència, així com els retards dels alumnes i informar d'això els pares, mares, tutors o tutores, segons el procediment que s'establisca en el reglament de règim interior del centre.

l) Actuar amb diligència i rapidesa davant de qualsevol incidència rellevant en l'àmbit de la convivència escolar i comunicar-ho al professor-tutor o professora-tutora, de manera que s'informe convenientment els pares, mares, tutors o tutores i es puguin prendre les mesures oportunes.

m) Informar els pares, mares, tutors o tutores de les accions dels alumnes i que siguin greument perjudicials per a la convivència en el centre.

n) Formar-se en la millora de la convivència en els centres docents i en la solució pacífica de conflictes.

o) Guardar reserva i sigil professional sobre tota aquella informació que es dispose sobre les circumstàncies personals i familiars dels alumnes, sense perjudici de l'obligació de comunicar a l'autoritat competent les circumstàncies que puguin implicar l'incompliment dels deures i responsabilitats establits per la normativa de protecció de menors.

p) Informar la conselleria competent en matèria d'educació de les alteracions de la convivència en els termes que preveu l'Orde de 12 de setembre de 2007, de la conselleria d'Educació.

q) Informar els responsables del centre de les situacions familiars que puguin afectar l'alumne o alumna.

r) Guardar reserva i sigil professional sobre els continguts de les proves parcials o finals, ordinàries i extraordinàries, programades pels centres docents i de les planificades per l'administració educativa.

s) Fomentar la utilització de les tecnologies de la informació i la comunicació en el procés d'ensenyança-aprenentatge.

t) Utilitzar les tecnologies de la informació i la comunicació per a fins estrictament educatius.

u) Vetlar pel bon ús de les tecnologies de la informació i la comunicació, i en particular complir i fer complir el que preveuen la Llei Orgànica de Protecció de Dades de Caràcter Personal i la Llei de Propietat Intel·lectual.

v) Atendre pares, mares, tutors, tutores i alumnes i, si és el cas, l'exercici de la tutoria.

6. DRETS I DEURES DE L'ALUMNAT L'ALUMNAT

DRETS

Segons el Decret 39/2008, de 4 d'abril, del Consell, sobre la convivència en els centres docents no universitaris sostinguts amb fons públics i sobre els drets i deures de l'alumnat, pares, mares, tutors o tutores, professorat i personal d'administració i servicis, són drets dels alumnes:

Dret a una formació integral.

Tots els alumnes i totes les alumnes tenen dret a rebre una formació integral que contribuïska al ple desenrotllament de la seua personalitat.

Per a fer efectiu este dret, l'educació dels alumnes inclourà:

a) La formació en els valors i principis recollits en la normativa internacional, en la Constitució Espanyola i en l'Estatut d'Autonomia de la Comunitat Valenciana.

b) La consecució d'hàbits intel·lectuals i socials, estratègies de treball, així com dels necessaris coneixements científics, tècnics, humanístics, històrics i d'ús de les tecnologies de la informació i de la comunicació.

c) La formació integral de la persona i el coneixement del seu entorn social i cultural immediat i, en especial, de la llengua, història, geografia, cultura i realitat de la societat actual.

d) La formació en la igualtat entre hòmens i dones.

e) La formació en el respecte de la pluralitat lingüística i cultural de la societat actual.

f) La formació ètica o moral que estiga d'acord amb les seues pròpies creences i conviccions, i, en el cas de l'alumnat menor d'edat, amb la dels pares, mares, tutors o tutores, en qualsevol cas, de conformitat amb la Constitució.

g) L'orientació educativa i professional.

h) La capacitat per a l'exercici d'activitats professionals i intel·lectuals.

i) La formació per a la pau, la cooperació i la solidaritat entre els pobles.

j) L'educació emocional que els permeta afrontar adequadament les relacions interpersonals.

k) L'educació que assegure la protecció de la salut i el desenvolupament de les capacitats físiques i psíquiques.

l) L'adequada organització del treball dins de la jornada escolar ajustada a l'edat de l'alumnat, a fi de permetre el ple desenvolupament de la seua personalitat i de les seues capacitats intel·lectuals.

m) La formació en l'esforç i el mèrit.

n) La formació de l'oci i el temps lliure.

o) La formació en els bons hàbits del consum.

p) Qualsevol altres qüestions que els reconega la legislació vigent.

15.3. Els alumnes i les alumnes tenen dret que els seus pares, mares, tutors o tutores vetlen per la seua formació integral, col·laborant per a això amb la comunitat educativa, especialment en el compliment de les normes de convivència i de les mesures establides en els centres docents per a afavorir l'esforç i l'estudi.

Dret a l'objectivitat en l'avaluació.

Els alumnes i les alumnes tenen dret que la seua dedicació, esforç i rendiment escolar siguen valorats i reconeguts amb objectivitat.

Així mateix, tindran dret a ser informats, a l'inici de cada curs, dels criteris d'avaluació, de qualificació i de les proves a les quals seran sotmesos, d'acord amb els objectius i continguts de l'ensenyança en cada curs o període d'avaluació.

Els alumnes i les alumnes podran sol·licitar revisions respecte a les qualificacions d'activitats acadèmiques o d'avaluació tant parcials com finals de cada curs.

Els alumnes i les alumnes podran reclamar contra les qualificacions obtingudes i les decisions de promoció o obtenció del títol acadèmic que corresponga. A este efecte, la conselleria amb competències en matèria d'educació establirà el procediment per a fer efectiu este dret.

Estos drets podran ser exercits, en el cas d'alumnat menor d'edat, pels seus pares, mares, tutors o tutores.

Dret al respecte de les pròpies conviccions.

a) Respecte a la seua llibertat de consciència i a les seues conviccions religioses, ètiques, morals i ideològiques, d'acord amb la Constitució.

b) A rebre informació sobre el projecte educatiu del centre, així com sobre el caràcter propi d'este. En el cas d'alumnes menors d'edat, este dret també correspondrà als seus pares, mares, tutors o tutores.

c) Qualsevol altres reconeguts per la legislació vigent.

Dret a la integritat i la dignitat personal.

a) El respecte a la seua identitat, intimitat i dignitat personals.

b) El respecte a la seua integritat física, psicològica i moral.

c) La protecció contra tota agressió física, sexual, psicològica, emocional o moral, no podent ser objecte, en cap cas, de tractes vexatoris o degradants.

d) El desenvolupament de la seua activitat educativa en adequades condicions de seguretat i higiene.

e) La disposició en el centre educatiu d'un ambient que fomenti el respecte, l'estudi, la convivència, la solidaritat i la camaraderia entre els alumnes i les alumnes.

f) La confidencialitat de les seues dades personals i familiars, de conformitat amb la normativa vigent.

Dret de participació.

Els alumnes i les alumnes tenen dret a participar en el funcionament i en la vida del centre, de conformitat amb el que disposen les normes vigents.

Dret d'associació i de reunió.

a) A associar-se, amb la possibilitat de creació d'associacions, federacions i confederacions d'alumnes.

b) A associar-se, una vegada acabada la seua relació amb el centre o al terme de la seua escolarització, en entitats que reunisquen els antics alumnes i col·laborar a través d'estes en el desenvolupament de les activitats del centre.

c) A reunir-se en el centre educatiu. L'exercici d'este dret es desenvoluparà d'acord amb la legislació vigent i respectant el normal desenvolupament de les activitats docents.

d) Les associacions d'alumnes podran utilitzar els locals dels centres docents per a la realització de les activitats que els són pròpies, a este efecte, els directors i les directores dels centres docents facilitaran la integració de les dites activitats en la vida escolar, tenint en compte el normal desenvolupament d'esta.

Dret d'informació.

Els alumnes i les alumnes tenen dret a ser informats pels seus representants en els òrgans de participació en què estiguen representats i per part de les associacions d'alumnes, tant sobre les qüestions pròpies del centre com sobre aquelles que afecten altres centres docents i el sistema educatiu en general.

Els alumnes i les alumnes, o els seus pares, mares, tutors o tutores, quan els alumnes o les alumnes siguin menors d'edat, tenen dret a ser informats, abans de la recollida de les seues dades, de la destinació de les dades personals que se'ls sol·liciten en el centre, de la finalitat amb la qual seran tractades, del seu dret d'oposició, accés, rectificació o cancel·lació i de la ubicació en la qual podran exercitar-lo, en els termes indicats en la normativa sobre protecció de dades de caràcter personal.

Dret a la llibertat d'expressió.

Els alumnes i les alumnes tenen dret a manifestar lliurement les seues opinions, de manera individual i col·lectiva, sense perjudici del respecte dels drets dels membres de la comunitat educativa i d'acord amb els principis i drets constitucionals i dins dels límits establits per la legislació vigent.

Dret d'ajudes i suports.

a) A rebre les ajudes i suports necessaris per a compensar les carencies i els desavantatges de tipus personal, familiar, econòmic, social i cultural, especialment en el cas de presentar necessitats educatives especials.

b) A l'establiment d'una política de beques i servicis de suport adequats a les necessitats dels alumnes.

c) A la protecció social, en l'àmbit educatiu en el cas d'infortuni familiar o accident, segons la legislació vigent.

d) A qualssevol altres que s'establisquen en la legislació vigent.

DEURES

Segons el Decret 39/2008, de 4 d'abril, del Consell, sobre la convivència en els centres docents no universitaris sostinguts amb fons públics i sobre els drets i deures de l'alumnat, pares, mares, tutors o tutores, professorat i personal d'administració i servicis, són deures dels alumnes:

Article 24: Deure d'estudi i d'assistència a classe.

L'estudi és un deure bàsic dels alumnes, que comporta el desenvolupament i aprofitament de les seues aptituds personals i dels coneixements que s'impartisquen. La finalitat del deure a l'estudi és que, per mitjà de l'aprenentatge efectiu de les distintes matèries que componen els currículums, els alumnes i les alumnes adquirisquen una formació integral que els permeta assolir el màxim rendiment acadèmic, el ple desenvolupament de la seua personalitat, l'adquisició d'hàbits intel·lectuals i tècniques de treball, la preparació per a participar en la vida social i cultural, i la capacitat per a l'exercici d'activitats professionals.

Este deure bàsic, que requereix esforç, disciplina i responsabilitat per part dels alumnes, es concreta en les obligacions següents:

a) Tindre una actitud activa, participativa i atenta a classe, sense interrompre ni alterar el funcionament normal de les classes.

b) Participar en les activitats formatives orientades al desenvolupament del currículum.

c) Assistir al centre educatiu amb el material i l'equipament necessaris per a poder participar activament en el desenvolupament de les classes.

d) Realitzar les tasques encomanades pel professorat en l'exercici de les seues funcions.

e) Realitzar l'esforç necessari en funció de la seua capacitat, per a comprendre i assimilar els continguts de les distintes àrees, assignatures i mòduls.

f) Respectar l'exercici del dret i el deure a l'estudi dels altres alumnes.

g) Respectar l'exercici del dret i el deure a la participació en les activitats formatives dels altres alumnes.

h) Romandre en el recinte escolar durant la jornada lectiva.
i) Atendre les explicacions, manifestar esforç personal i de superació per a traure el màxim rendiment.

j) Qualsevol altres establides per la normativa vigent.

k) Els alumnes i les alumnes tenen, així mateix, deure d'assistir a classe amb puntualitat.

Article 25: Deure de respecte als altres.

Els alumnes i les alumnes tenen el deure de respectar l'exercici dels drets i les llibertats de tots els membres de la comunitat educativa. Este deure es concreta en les obligacions següents:

a) Respectar la llibertat de consciència, i les conviccions religioses, morals i ideològiques dels membres de la comunitat educativa.

b) Respectar la identitat, la integritat, la dignitat i la intimitat de tots els membres de la comunitat educativa.

c) Col·laborar amb el professorat en la seua responsabilitat de transmissió de coneixements i valors.

d) Complir les normes i seguir les pautes establides pel professorat.

e) No discriminar cap membre de la comunitat educativa per raó de naixement, raça, sexe, llengua, o per qualsevol altra circumstància personal o social.

Article 26: Deure de respectar les normes de convivència.

Els alumnes i les alumnes tenen el deure de respectar les normes d'organització, convivència i disciplina del centre educatiu. Este deure es concreta en les obligacions següents:

a) Participar i col·laborar en la promoció d'un ambient de convivència escolar adequat, així com conèixer el pla de convivència del centre.

b) Respectar el dret dels restants alumnes que no siga pertorbada l'activitat educativa.

c) Justificar de manera adequada i documentalment, davant del tutor o tutora, les faltes d'assistència i de puntualitat. En cas que siga menor d'edat, es justificarà per part dels pares, mares, tutors o tutores de l'alumne i l'alumna.

d) Utilitzar adequadament les instal·lacions, els materials i els recursos educatius utilitzats en el centre.

e) Respectar els béns i les pertinences dels membres de la comunitat educativa.

f) Complir el reglament de règim interior del centre.

g) Respectar i complir les decisions dels òrgans unipersonals i col·legiats del centre, sense perjuí de fer valdre els seus drets quan considere que alguna de les decisions en vulnere algun, d'acord amb el procediment que establisca el reglament de règim interior del centre i la legislació vigent.

h) Complir les normes de seguretat, salut i higiene en els centres docents, considerant expressament la prohibició de fumar, portar i consumir begudes alcohòliques, estupefaents i psicòtrops.

i) Respectar el projecte educatiu, o el caràcter propi del centre, d'acord amb la legislació vigent.

j) Responsabilitzar-se de les comunicacions que s'establisquen entre la família i el centre educatiu i viceversa.

k) Utilitzar l'equipament informàtic, programari i comunicacions del centre, incloent-hi Internet, per a fins estrictament educatius.

l) Respectar el que estableix el reglament de règim interior del centre respecte als usos i prohibicions en la utilització de les noves tecnologies (telèfons mòbils, aparells reproductors, videojocs, etc.), tant en l'activitat acadèmica com quan no servisquen als fins educatius establits en el projecte educatiu del centre.

7. NORMES D'IGUALTAT I CONVIVÈNCIA

7.1 Pla Coeducatiu de Centre

El centre disposa d'un pla de convivència de conformitat amb Ordre 62/2014 de 28 de juliol.

Per a la realització d'aquest pla i les seves posteriors revisions, ha sigut necessària la col·laboració del claustre coordinats per la comissió d'igualtat i convivència i la coordinadora CIC. Per tal de fer - ho possible, hem treballat des de la reflexió de diferents materials, abordant i reflexionant cap a conceptes com el sexisme, diferència sexe-gènere, androcentrisme, igualtat real/igualtat formal, equitat, etc.

Dintre de tota aquesta reflexió, ha d'ocupar una part molt important el nostre pati, per tal de seguir amb el camí de pati coeducatiu encetat dos anys enrere i que s'ha valorat de forma molt positiva per part de tota la comunitat

Millorant les recomanacions del Pla Director de Coeducació que estima una duració de 4 anys de vigència del Pla, en reunió de claustre s'estableix una duració d'aquest Pla de dos cursos escolars.

No obstant això serà revisat cada trimestre i la persona coordinadora d'igualtat i convivència (CIC) mostrarà l'evolució de les diferents accions al Consell Escolar de Centre.

La metodologia emprada en tot aquest procés ha sigut la de la investigació participativa. D'aquesta manera s'han tingut en compte totes les opinions i totes les veus de la comunitat educativa: professorat, alumnat i famílies.

Les accions descrites a continuació han sigut acordades i consensuades pel claustre així com comunicades i aprovades pel Consell Escolar.

Accions a desenvolupar

En aquest Pla Coeducatiu de Centre s'han acordat varies accions a desenvolupar fruit de l'aportació de totes i tots tractant d'adequar-les als diferents nivells i edats però garantint la completa participació.

Cal afegir que aquest és un document viu on es podran incorporar noves mesures o modificar informació relacionada amb les ja establides amb anterioritat.

Aquest Pla vol actuar especialment davant la prevenció de les diferents situacions motiu pel que recollis recursos i actuacions referents a:

- Acollida d'alumnat nouvingut, especialment el desplaçat, als centres educatius de la Comunitat Valenciana.
- Recursos per a l'acompanyament per a garantir el dret a la identitat de gènere, l'expressió de gènere i la intersexualitat.
- Recursos i models per a situacions de possible assetjament i intimidació entre alumnes.
- Recursos per al tractament de l'atenció a la diversitat de gènere i l'acompanyament a l'alumnat LGTBI.
- Recursos per al tractament de la diversitat i la inclusió educativa.

7.2 Normes del centre

Les pautes mes avall indicades no teñen sentit com a finalitat en si mateix, sino com a mitja per a poder aconseguir un col·legi mes acollidor.

Cal que l'equip docent incidim continuament en el seu coneixement i explicació, per tal que els alumnes les accepten com a convenients per a tots i no com una imposició. Es consideraran normes de funcionament general del centre ls següents:

- Participar i col·laborar en la promoció d'un ambient de convivència escolar adequat, així com conèixer el pla de convivència del centre.
- Respectar el dret dels restants alumnes que no siga pertorbada l'activitat educativa.
- Justificar de manera adequada i documentalment, davant del tutor o tutora, les faltes d'assistència i de puntualitat. En cas que siga menor d'edat, es justificarà per part dels pares, mares, tutors o tutores de l'alumne i l'alumna.
- Utilitzar adequadament les instal·lacions, els materials i els recursos educatius utilitzats en el centre.

- Respectar els béns i les pertinences dels membres de la comunitat educativa.
- Complir i respectar les normes d'organització i funcionament del centre.
- Respectar i complir les decisions dels òrgans unipersonals i col·legiats del centre, sense perjudici de fer valdre els seus drets quan considere que alguna de les decisions en vulnere algun, d'acord amb el procediment que estableixca el reglament de règim interior del centre i la legislació vigent.
- Complir les normes de seguretat, salut i higiene en els centres docents, considerant expressament la prohibició de fumar, portar i consumir begudes alcohòliques, estupefaents i psicòtrops.
- Respectar el projecte educatiu, o el caràcter propi del centre, d'acord amb la legislació vigent.
- Responsabilitzar-se de les comunicacions que s'establisquen entre la família i el centre educatiu i viceversa.
- Utilitzar l'equipament informàtic, programari i comunicacions del centre, incloent-hi Internet, per a fins estrictament educatius.
- Prohibició en la utilització de les noves tecnologies (telèfons mòbils, aparells reproductors, videojocs, etc.), dintre del recinte escolar. Només es podran custodiar a la direcció del centre, aquells aparells de telefonia mòbil que tinguin l'autorització prèvia de la família amb la seua corresponent justificació de la necessitat.

Entrades:

En sonar el toc de sirena, els alumnes pujaran sense filera accedint al centre educatiu per les portes assignades i pujant a les aules per les escales corresponents.

Sols forma filera al edifici de primària l'alumnat d'infantil 4 anys A i l'alumnat d'infantil 5 anys que romandrà al lloc de filera assignat per tal de pujar amb els seus tutors/es i pujaràn per les seves escales fent filera.

Les famílies de l'alumnat d'educació primària no accediràn a les aules per acompanyar als seus fills/es.

L'alumnat d'educació infantil que es troba situat a l'edifici d'infantil (2, 3 i 4 anys B) acceditrà al centrep per la porta del patri d'infantil i sense filera i amb entrada relaxada acompanyant dels seus familiars, accedirà a les seves aules.

A les 11:15 , moment del pati i a les 14:00 hs , tot l'alumnat baixarà amb filera.

Estança al centre:

En arribar a classe cada alumne ocupa el seu lloc en ordre i silenci i disposa sobre la taula el llibre, llibreta, deures, utensilis, etc., corresponents a la la classe que ha de començar.

Si als pocs minuts d'haver arribat a classe, el professor no ha fet acte de presència, es comunica al mestre de l'aula més propera, normalment el paral.le/a i aquest a la cap d'estudis.

A classe no menja xicles, caramels./ii altres llepolies.

Els dies de pluja es pot esmorzar en classe i es permeten els jocs de taula que no suposen crits ni violència.

Els llibres, llibretes i material escolar els té d'una manera digna sense pegatines, ratlles ni brutícia.

Cada alumne es responsable del pupitre, cadira i mobiliari que usa. Els té en perfecte estat de conservaió i de neteja.

L'alumne vesteix d'una manera digna i es presenta en estat de neteja.

Segueix les explicacions amb silenci i atenció, abstenint-se de fer sorolls innecessaris. L'alumne no

interromp mai l'explicació del professor. Si necessita algun aclariment el sol·licita alçant la ma quan el professor acaba l'exposició. Es comporta igualment quan parla un altre company. Sempre que vol parlar demana la paraula amb el gest de la ma alçada.

Segueix el treball i fa les correccions necessàries a la seua llibreta. Subratlla i copia allò que li es manat. No respon les preguntes dirigides a la classe si no sap la resposta correcta.

Durant el treball individual treballa en silenci. Abans d'encetar el seu treball, repassa la teoria corresponent del llibre o dels apunts de la llibreta. Llegeix atentament l'enunciat, fins a saber exactament que es allò que li es demanat. Comença pels exercicis endarrerits. Demana ajuda al professor quan li cal.

Escriu amb bona lletra, regular i legible. Dóna una presentació acurada, neta i agradable, usant colors quan cal. Entre l'enunciat i l'exercici, així com entre aquest i el següent enunciat, deixa una línia en blanc. No escatima el paper ni escriu en els marges. Si necessita mes línies o pàgines, en fa l'ús corresponent. Si s'equivoca, borra.

Porta els seus treballs al dia. Té una agenda personal on anota els deures que li son manats, les dates de les avaluacions, el material que ha de necessitar, etc., així com el treball que no ha pogut fer a classe, per tal d'acabar-ho a casa. La mateixa agenda servirà per a les comunicacions entre el col·legi i la família, així com per a la justificació de les faltes d'assistència.

Porta i utilitza els instruments necessaris: regla, compàs, transportador, escaire, calculadora, diccionari, vocabulari, atlas, f itxer, etc.

Si per qualsevol motiu cal canviar de lloc (Ed. Física, Ed. Especial, Aula de Música, Aula d'Anglès, recolzaments, video, etc.) els alumnes ho fan en complet silenci, per tal de no molestar els qui están treballant a les altres aules.

Per a eixir del centre abans de l'hora determinada, cal la prèvia sol·licitud escrita o telefònica del pare o mare de l'alumne.

Les faltes i retards han de ser justificats mitjançant escrit en web família, a l'agenda, i /o cridant al centre.

Eixides:

L'eixida de classe s'inicia quan ho indica el professor. independentment de la sirena. S'observen les normes de les entrades.

Els alumnes son acompanyats. des de l'aula al pati pel profesor/a amb qui acaben de tindre classe.

Descansos:

Per a baixar al pati s'observen les normes de les eixides.

L'alumne juga respectant els companys, el mobiliari, la jardineria i totes les instal·lacions del centre.

Durant el temps de descans es prohibit accedir al recinte o a les classes sense el permis d'un professor.

Al pati es juga amb el material que trau l'alumnat encarregat respectant el moment de recollir (sirena 5 minuts abans).

El pati està delimitat per diferents zones de joc on l'alumnat pot circular de form alliuere però emprant els jocs i /o material assignat per a cada espai.

7.3 Normes del menjador escolar

Aquestes normes són un intent de donar un servei de qualitat educativa i que facilitaran un bon funcionament del Menjador Escolar del Centre:

Els menús de menjador han estat estudiats i confeccionats atenent a les normes dietètiques i alimentàries corresponents a xiquets/es en edat escolar i aprovats pel Consell Escolar i per la Conselleria d'Educació.

El menjador escolar és un servei educatiu que ha d'ensenyar els xiquets i xiquetes a menjar de tot, i per tant, no pot ni deu fer excepcions.

Si a un xiquet/a no li agrada el menjar es fa el possible per a que menje 2/3 cullerades i passem al 2n. plat.

Quan un alumne no menja o per qualsevol altra incidència, es comunicarà als pares amb un model que facilitarà el Centre

Quan s'hi done un cas que per al·lèrgia, incompatibilitat, malaltia o qualsevol causa mèdica, hi haja un xiquet o una xiqueta que no puga menjar determinat aliment, caldrà justificar-ho documentalment davant d'aquesta Direcció mitjançant la corresponent prescripció mèdica.

Les famílies que necessiten informació sobre els seus fills/es es dirigiran als encarregats de menjador, no a les educadores, qui els resoldran totes aquelles qüestions que necessiten.

Les educadores del menjador escolar, donada la responsabilitat que comporta, no administraran medicaments als alumnes.

Aquells alumnes, que per diferents raons no estiguen al centre abans de les 14:00, no podran dinar a l'escola.

Serà necessari comunicar que un alumne /a es queda o no un dia concret abans de les 10:00 del matí per fer la previsió correcta i no desperdiciar aliment.

Es intenció de l'equip de menjador progressar en l'adquisició dels hàbits alimentaris, socials i conductuals, que comencen en casa, per la qual cosa serà un treball que es farà de manera paral·lela al centre i a casa.

7.4 Normes sobre les noves tecnologies, mitjans de la comunicació i l'informació i telèfons mòbils.

La utilització dels mitjans informàtics i noves tecnologies en les àrees del Currículum resoldrà la realització del procés de l'ensenyament aprenentatge com a suport tecnològic. Entenent l'ús de l'eina informàtica i les noves tecnologies com un mitjà per obtenir, comparar, entendre i expressar i transmetre informació.

Utilitzem les noves tecnologies com a suport del procés informatiu individual i com a mitjà d'obtenció, verificació i transmissió d'informació, més que com a una matèria en ella mateixa.

Som conscients que l'accés a les noves tecnologies de la comunicació, i de forma més especial l'ús dels dispositius mòbils, ha transformat la manera en que interactuem, fem ús de la informació i reflectim de forma directa en les nostres relacions personals. Tot açò té un impacte directe en l'aprenentatge i desenvolupament socioemocional de l'alumnat.

Tots aquests dispositius són una ferramenta valuosa per als aprenentatges si són emprats dintre del Pla Digital del nostre Centre, d'altra forma, no contemplem la seva cabuda, atès que l'ús indiscriminat de la tecnologia sense la supervisió adulta pot provocar comportaments disruptius de l'alumnat en el seu àmbit social, educatiu, provocar dificultats en el procés d'aprenentatge i en la gestió de la convivència en el centre.

Per tals motius, sent sabedors de les moltíssimes possibilitats que les noves tecnologies ens ofereixen als aprenentatges, en el centre els dispositius a emprar per l'alumnat són aquells que pertanyen al centre educatiu (tauletes digitals i ordinadors de sobre taula de la sala d' informàtica així com les diferents PDI de les aules) i que sempre són utilitzats dintre dels moments de la docència i amb la presència d'un/a docent.

Per tant, i atenent a la Resolució de la Conselleria d'Educació de 17 d'abril de 2024 respecte a la resolució de l'ús dels dispositius mòbils, aquest sols estaran permès al centre per raons individuals específiques de salut o altres degudament justificades a la direcció del centre.

7.5 Incompliment de les normes del centre

Podran ser objecte de mesures correctores o disciplinàries les conductes tipificades en el present document que siguin realitzades pels alumnes dins del recinte escolar o durant la realització d'activitats complementàries i extraescolars, així com durant la prestació dels servicis de menjador i transport escolar.

Igualment podran ser corregides o sancionades aquelles accions o actituds que, encara que dutes a terme fora del recinte escolar, estiguen motivades o directament relacionades amb la vida escolar i afecten algun membre de la comunitat educativa. Tot això sense perjudi de l'obligació, si és el cas, de comunicar les dites conductes a les autoritats competents.

7.6. Aplicació de mesures correctores i disciplinàries

Ens guiarem pel Decret 195/2022l d' Igualtat i convivència en el SE valencià.

Seguint aquest decret, emprarem en primera instància alguna de les possibles pràctiques educatives que poden ajudar a previndre conflictes i millorar la convivència:

- Model per previndre i resoldre conflictes basat en el diàleg: mediació escolar. Al nostre centre venim ja des de 2016 practicant al mediació escolar com a eina de resolució pacífica de conflictes entre iguals i la considerem una eina fonamental, motiu pel que formem a l'alumnat mediador de 5é i 6é.

Amb la mediació, aconseguim que tots i totes participen i es puguen sentir escoltats, sent podent així arribar a acords entre les parts i disminuint el nombre de conflictes.

- Aprenentatge servei:

L'alumnat apren a millorar la seva conducta i reparar el dany fent coses bones per la societat, concretament, reparant els danys causats dintre del l'entorn educatiu bé siga a l'aula, company o entorn comú.

- Tutories entre estudiants:

L'alumnat més major ajuda en altres tasques a l'alumnat més menut tractant així que es senten acompanyats especialment en els casos de l'alumnat nouvingut.

- Pràctiques restauratives:

Aplicables als casos en que cal arreglar el mal que s'ha fet a algú.

Les mesures correctores i disciplinàries que s'apliquen per l'incompliment de les normes de convivència tindran un caràcter educatiu i rehabilitador, garantiran el respecte als drets dels alumnes i procuraran la millora en les relacions de convivència de tots els membres de la comunitat educativa.

En cap cas, els alumnes podran ser privats de l'exercici del seu dret a l'educació, ni en el cas de l'educació obligatòria, del seu dret a l'escolaritat.

No podran imposar-se mesures educatives correctores ni disciplinàries que siguin contràries a la dignitat ni a la integritat física, psicològica o moral de l'alumnat.

La imposició de les mesures educatives correctores i disciplinàries previstes en el present decret respectarà la proporcionalitat amb la conducta de l'alumne i de l'alumna i haurà de contribuir a la millora del procés educatiu.

Quan els fets imputats puguin ser constitutius de delicte o falta, hauran de comunicar-se a seguint el protocol de Conselleria del PREVI i /o segons el cas, l'autoritat judicial.

Tot això sense perjudici que es prenguen les mesures cautelars oportunes.

7.8 Gradació de les mesures educatives correctores i de les mesures educatives disciplinàries

Quan hi haja comportament contra la igualtat i la convivència, sempre es buscarà una solució basada en el diàleg i la reparació del mal causat.

Totes les decisions que es prendran per a construir la igualtat i la convivència, respectaran, cuidaran i donaran suport a totes les persones per igual.

Els incompliments de les normes de convivència hauran de ser valorats considerant la situació de l'alumne o de l'alumna. Per a això, els òrgans responsables de la instrucció de l'expedient o d'imposició de mesures educatives correctores o disciplinàries, hauran de tindre en compte les circumstàncies personals, familiars o socials, i l'edat de l'alumne o de l'alumna, per a la qual cosa podran sol·licitar tots els informes que consideren pertinents per a acreditar la dita situació o circumstància.

A l'efecte de gradació de les mesures educatives correctores i de les mesures educatives disciplinàries diferenciarem entre:

- conductes i comportaments que fan difícil la convivència
- conductes i comportaments molt greus que fan impossible la convivència.

Al temps, es tindran en compte les següents circumstàncies atenuants:

- El reconeixement espontani de la conducta incorrecta.
- La no-comissió amb anterioritat d'accions contràries a les normes de convivència.
- La petició d'excuses en els casos d'injúries, ofenses i alteració del desenrotllament de les activitats del centre.

- L'ofertament d'actuacions compensadores del dany causat.
- La falta d'intencionalitat.
- El caràcter ocasional de l'acte en la conducta i el comportament habitual.
- La reparació espontània.

A aquest efecte, es tindran en compte les següents circumstàncies agreujants:

- La premeditació.
- La reiteració.
- Qualsevol conducta discriminatòria per raó de naixement, raça, sexe, cultura, llengua, capacitat econòmica, nivell social, conviccions polítiques, morals o religioses, per discapacitats físiques, sensorials o psíquiques, o qualsevol altra condició o circumstància personal o social.
 - Quan la sostracció, agressió, injúria o ofensa es realitzi contra qui es trobe en situació d'inferior edat, minusvalidesa, recent incorporació al centre o situació d'indefensió.
 - La difusió del fet de menyspreu a la dignitat de qualsevol persona i la publicitat d'actes que afecten a les normes de convivència del centre, incloent-hi la realitzada a través de les tecnologies de la informació i la comunicació. I en qualsevol mitjà o suport.
 - La realització en grup o amb intenció d'emparar-se en l'anonimat.
 -

7.9 Reparació de danys materials

L'alumnat que, individualment o col·lectivament, cause, de manera intencionada o per negligència, danys a les instal·lacions, l'equipament informàtic (incloent-hi el programari) o qualsevol material del centre, així com als béns dels membres de la comunitat educativa, quedaran obligats a reparar el dany causat o fer-se càrrec del cost econòmic de la reparació o restabliment, sempre que el professorat, tutors, tutores o qualsevol membre del centre docent responsable de la vigilància de l'alumnat menor d'edat, proven que van emprar tota la diligència exigida per la legislació vigent i en els termes que aquesta preveu.

L'alumnat que sostraga béns en el centre haurà de restituir els béns sostrets, o reparar econòmicament el valor d'estos.

Les famílies així com els tutors o tutores legals, seran responsables civils en els termes previstos per la legislació vigent, en relació al que disposen els apartats 1 i 2 del present article.

La reparació econòmica del dany causat no serà eximent del possible expedient disciplinari per l'actuació comesa.

La direcció del centre comunicarà, a la direcció territorial competent en matèria d'educació els fets arreplegats en els apartats 1 i 2 del present article perquè iniciï l'oportú expedient de reintegrament.

7.10 Pràctica i recepció de les comunicacions

La pràctica de les notificacions de les resolucions i actes administratius a l'alumnat, pares, mares, tutors o tutores en l'àmbit dels centres docents públics haurà de realitzar-se d'acord amb la Llei de Règim Jurídic de les Administracions Públiques i del Procediment Administratiu Comú; qualsevol altre tipus de comunicació es podrà notificar per altres mitjans, en els termes que es determine reglamentàriament.

Els pares, mares, tutors o tutores dels alumnes, estan obligats a facilitar, a l'inici del curs o en el moment de la incorporació a un centre docent, l'adreça postal del seu domicili, a fi de ser notificades, si és el cas, les comunicacions relacionades amb les conductes que alteren la convivència escolar.

Els canvis que es produïsquen al llarg del curs escolar de l'adreça postal de domicili, així com de l'adreça electrònica i/o altres dades personals importants hauran de ser comunicades al centre en el moment en què es fan efectius. (De no comunicar els canvis, l'escola no serà responsable de la no recepció de la documentació i el temps començarà a comptar des de la data d'enviament de dita documentació a la direcció que conste en els arxius del centre)

7.11 Les faltes d'assistència i l'avaluació

Tal com es recollis a l'article 15 del present Decret de Convivència, les faltes injustificades de puntualitat o assistència tindran la tipificació de conductes contràries a la convivència.

Es consideraran faltes injustificades aquelles que manquen de validesa informativa i documental, traslladada per l'alumnat, la seva família o els seus tutors o representants en cas de ser menors d'edat.

7.12 Conductes contràries a les normes de convivència en el centre

La consideració de les mesures contràries a la convivència es realitza tenint en conter l'article 15 del present decret es tipificaran les següents:

a) Les **faltes injustificades** de puntualitat o assistència. Es consideraran faltes injustificades aquelles que manquen de **validesa informativa i documental**, traslladada per l'alumnat, o els pares, mares o representants legals en cas de menors d'edat, al tutor o tutora de l'alumne o alumna.

b) Els **actes que alteren el normal desenvolupament de les activitats**

c) Els **danys** en les instal·lacions, recursos materials o documents al centre o membres de la comunitat educativa.

d) L'**ús** de qualsevol objecte o substància **no permesos**.

e) Les conductes que puguin impedir o **dificultar l'exercici del dret a l'estudi** de la resta de l'alumnat.

f) La **incitació** a cometre actes contraris a les normes de convivència.

g) Els **actes d'incorrecció o desconsideració** al professorat o a altres membres de la comunitat educativa.

I qualsevol conducta que altere el normal desenvolupament de l'activitat educativa, que no constitueixi conducta greument perjudicial per a la convivència.

7.13 Mesures d'abordatge educatiu davant de conductes contràries a la convivència

La consideració de les mesures contràries a la convivència es portarà a terme tenint en contera l'article 16 del present decret.

- Amonestació oral, preservant la privacitat adient.
- Amonestació per escrit.
- Compareixença immediata davant la direcció del centre o la direcció d'estudis.
- Realització de treballs específics en horari lectiu.
- Realització de tasques educatives que contribuïssin a la millora i desenvolupament de les activitats del centre i /o adreçades a reparar el mal causat en les instal·lacions, material del centre o pertinences d'altres membres de la comunitat educativa.
- Retirada dels objectes o substàncies no permesos, d'acord amb el que determinen les normes d'aquest NOF.
- Suspensió del dret a participar en les activitats extraescolars o complementàries del centre durant un període màxim de 15 dies naturals.
- Canvi de grup de l'alumne o alumna durant un termini màxim de 5 dies lectius.
- Suspensió del dret d'assistència a determinades classes per un termini màxim de 3v dies lectius. Durant aquest temps, l'alumne /a haurà de romandre en el centre i realitzar les activitats formatives que es determinen per a garantir la continuïtat del seu procés educatiu.

En aquests casos, no serà necessària la prèvia instrucció del procediment ordinari però sí serà preceptiu el tràmit d'audiència a l'alumnat i als seus pares, mares, tutors o representants legals en un termini de 5 dies hàbils.

La direcció del centre podrà alçar la suspensió prevista abans que finalitzi el compliment d'aquesta prèvia constatació que s'ha produït un canvi positiu en l'actitud de l'alumnat.

7.14 Conductes greument perjudicials per a la convivència en el centre

La consideració de les mesures contràries a la convivència es portarà a terme tenint en contera l'article 18 del present decreti es tipificaran les següents:

- Actes greus d'indisciplina, desconsideració, insults, amenaces, faltes de respecte o actituds desafiadors comesos cap al professorat i personal del centre.
- L'assetjament i el ciberassetjament a qualsevol membre de la comunitat educativa.
- L'ús de la intimidació o la violència, les agressions, les ofenses greus, l'abús sexual i els actes d'odi o que atempten greument contra el dret a la intimitat, a l'honor, a la pròpia imatge o a la salut dels membres de la comunitat educativa.
- Violència de gènere.
- La discriminació, vexacions o les humiliacions a qualsevol membre de la comunitat educativa per raó de naixement, ètnia, religió, sexe, orientació sexual, discapacitat o altra condició o circumstància.
- L'enregistrament, manipulació, publicitat i /o difusió no autoritzada d'imatges a través de qualsevol mitjà de suport quan aquest fet resulte contrari al dret a la intimitat o continga contingut vexatori.
- Els danys greus causats intencionadament o per ús indegut en les instal·lacions, materials i documents del centre o en les pertinences d'altres membres de la comunitat educativa.
- La suplantació de personalitat i la falsificació o sostracció de documents acadèmics.

-L'ús o la incitació a d'aquest, la introducció al centre o el comerç de substàncies perjudicials per a la salut o perilloses per a la integritat personal dels membres de la comunitat educativa.

-L'accés indegut o sense autorització a documents, fitxers i servidors del centre.

-La incitació o estimul a la comissió d'una falta que perjudica greument la convivència.

-L'incompliment d'alguna mesura imposada per una conducta contra les normes de convivència, així com l'incompliment de les mesures d'abordatge educatiu dirigides a reparar els danys o assumir el seu cost, o a fer les tasques substitutives imposades.

7.15 Mesures d'abordatge educatiu davant de conductes greument perjudicials per a la convivència en el centre

La consideració de les mesures contràries a la convivència es portarà a terme tenint en conter l'article 18 del present decret.

a) **Realització de tasques fora de l'horari lectiu** en benefici de la comunitat educativa, per a la reparació del mal causat en instal·lacions, transport escolar, menjador, materials, documents o en les pertinences d'altres persones.

b) **Suspensió del dret a participar en activitats complementàries i/o extraescolars del centre durant un màxim d'entre 15 i 30 dies naturals.**

c) **Suspensió del dret d'eixides al pati**, quan la conducta haja sigut comesa en aquest espai o qualsevol altre espai, durant un període màxim d'entre 7 i 15 dies naturals. Durant el compliment de la mesura, es garantiran actuacions d'intervenció pedagògica per a treballar d'interioritzar els valors de respecte i convivència.

d) **Trasllat definitiu de l'alumne o l'alumna a un altre grup** del mateix curs.

e) **Suspensió del dret d'assistència a classe** en una o diverses matèries o excepcionalment al centre, per un període comprès entre 7 i 15 dies naturals.

f) **Excepcionalment** quan la gravetat dels fets ho justifique, es

podrà **suspènre l'assistència al centre educatiu** per un període d'entre 15 i 30 dies naturals. L'alumnat haurà de realitzar les activitats formatives que determine el professorat. Es dissenyarà un pla de treball que coordinarà i supervisarà la direcció d'estudis del centre, les activitats del qual tindran un seguiment per part de l'equip educatiu i seran tingudes en compte en l'avaluació final de les matèries. L'alumnat podrà realitzar les proves objectives d'avaluació que hi haguera programades.

g) **Suspensió del dret a la utilització del transport escolar** durant un període entre 7 i 15 dies naturals quan la conducta haja sigut comesa en el transport escolar.

h) **Suspensió del dret a la utilització del menjador escolar** durant un període entre 7 i 15 dies naturals quan la conducta haja sigut comesa en el menjador escolar.

i) Excepcionalment, quan concórreguen circumstàncies d'especial gravetat, la direcció del centre n'informarà la comissió de convivència del consell escolar i comunicarà a la Inspecció d'Educació la possibilitat de **canvi de centre educatiu**, que durà a terme, preferentment, en la localitat o districte en el qual es trobe escolaritzat, amb **garantia dels serveis complementaris** que siguem necessaris, condició sense la qual no podrà aplicar aquesta mesura.

8. DRETS I DEURES DELS PARES , MARES, TUTORS /ES DE L'ALUMNAT EN L'ÀMBIT DE LA CONVIVÈNCIA

DRETS

Segons el Decret 39/2008, de 4 d'abril, del Consell, sobre la convivència en els centres docents no universitaris sostinguts amb fons públics i sobre els drets i deures de l'alumnat, pares, mares, tutors o tutores, professorat i personal d'administració i servicis, sobre els drets i deures dels pares, mares, tutors o tutores dels alumnes en l'àmbit de la convivència:

Article 50: Drets.

Els representants legals dels alumnes tenen dret:

- a) A ser respectats, rebre un tracte adequat i ser valorats per la comunitat educativa, i per la societat en general, en l'exercici de les seues funcions.
- b) Que els seus fills i filles reben una educació amb la màxima garantia de qualitat, d'acord amb els fins i drets establits en la Constitució, en l'Estatut d'Autonomia de la Comunitat Valenciana i en les lleis educatives.
- c) A participar en el procés d'ensenyança i aprenentatge dels seus fills i filles sense detriment de les competències i responsabilitats que corresponen a altres membres de la comunitat educativa.
- d) A conèixer els procediments establits pel centre educatiu per a una adequada col·laboració amb este.
- e) A estar informats sobre el progrés de l'aprenentatge i la integració socioeducativa dels seus fills i filles.
- f) A rebre informació sobre les normes que regulen la convivència en el centre.
- g) A participar en l'organització, el funcionament, el govern i l'avaluació del centre educatiu, en els termes establits en les lleis.
- h) A ser informats sobre el procediment per a presentar queixes, reclamacions i suggeriments.
- i) A ser oïts en aquelles decisions que afecten l'orientació acadèmica i professional dels seus fills i filles.
- j) Que els siguen notificades les faltes d'assistència i retards.
- k) Que els siguen notificades les mesures educatives correctores i disciplinàries en les quals puguen incórrer els seus fills i filles.
- l) A ser informats del projecte educatiu del centre, i del caràcter propi del centre.
- m) A presentar per escrit les queixes, reclamacions i suggeriments que consideren oportuns, relatius tant al funcionament del centre educatiu com a les decisions o mesures adoptades amb els seus fills i filles.

Article 51: Dret d'associació dels pares, mares, tutors o tutores dels alumnes.

51.1. Els pares, mares, tutors o tutores dels alumnes tenen garantida la llibertat d'associació en l'àmbit educatiu.

51.2. Les associacions de pares, mares, tutors o tutores d'alumnes assumiran, entre altres, les finalitats següents:

- a) Assistir els pares, mares, tutors o tutores en tot allò que concernix l'educació dels seus fills i filles o pupils i pupil·les.
- b) Col·laborar en les activitats educatives dels centres docents.
- c) Promoure la participació dels pares, mares, tutors o tutores des alumnes en la gestió del centre

51.3. En cada centre docent podran existir associacions de pares i mares d'alumnes integrades pels pares, mares, tutors o tutores.

51.4. Les associacions de pares i mares d'alumnes podran utilitzar els locals dels centres docents per a la realització de les activitats que els són pròpies, a este efecte, els directors o directores dels centres docents públics facilitaran la integració de les dites activitats en la vida escolar, sempre que no alteren el normal desenrotllament d'esta.

51.5. Les administracions educatives afavoriran l'exercici del dret d'associació dels pares i mares, així com la formació de federacions i confederacions.

51.6. Reglamentàriament s'establiran, d'acord amb la llei, les característiques específiques de les associacions de pares i mares d'alumnes.

DEURES

Als pares, mares, tutors o tutores dels alumnes els correspon assumir els deures següents:

- a) Inculcar el valor de l'educació en els seus fills i filles i el de l'esforç i l'estudi per a l'obtenció dels millors rendiments acadèmics en el procés d'aprenentatge i la responsabilitat que comporta.
- b) Assumir la responsabilitat que tenen de complir amb l'escolarització dels seus fills i filles i atendre correctament les necessitats educatives que sorgisquen de l'escolarització.
- c) Col·laborar amb el centre educatiu. Quan els pares, mares, tutors o tutores, per acció o omissió, no col·laboren amb el centre educatiu dels seus fills i filles, es procedirà d'acord amb el que disposa l'article 41.2 del decret 39/2008.
- d) Escolaritzar els seus fills o filles. Els pares, mares, tutors o tutores dels alumnes que, per acció o omissió, no complisquen responsablement els deures que els corresponen respecte a l'escolarització dels seus fills o filles, és a dir, que permeten l'absentisme, l'administració educativa, amb un informe previ de la inspecció educativa, comunicarà a les institucions públiques competents els fets, a fi que adopten les mesures oportunes per a garantir els drets de l'alumne i alumna.
- e) Estar involucrats en l'educació dels seus fills i filles, al llarg de tot el procés educatiu.
- f) Fomentar el respecte dels seus fills i filles cap a les normes de convivència del centre.
- g) Fomentar el respecte per tots els components de la comunitat educativa.
- h) Ensenyar els seus fills i filles a cuidar els materials i les instal·lacions del centre i respondre dels defectes causats en estos, en els termes de l'article 31.1 del decret 39/2008.
- i) Vetllar per l'assistència i puntualitat dels seus fills i filles en el centre escolar.
- j) Proporcionar al centre la informació que, per la seua naturalesa, siga necessària conèixer per part del professorat.
- k) Comunicar-se amb l'equip educatiu sobre el procés d'ensenyança i aprenentatge dels seus fills i filles i el seu desenrotllament, socioeducatiu i emocional, així com cooperar en la resolució de conflictes.
- l) Proporcionar, en la mesura de les seues disponibilitats, els recursos i les condicions necessàries per al progrés escolar.
- m) Adoptar les mesures necessàries, o sol·licitar l'ajuda corresponent en cas de dificultat, perquè els seus fills i filles o pupils i pupil·les cursen les ensenyances obligatòries i assistisquen regularment a classe.
- n) Estimular-los perquè duguen a terme les activitats d'estudi que els encomanen.
- o) Participar de manera activa en les activitats que s'establisquen, en virtut dels compromisos educatius que els centres docents establisquen amb les famílies, per a millorar el rendiment dels seus fills i filles.
- p) Conèixer, participar i recolzar l'evolució del seu procés educatiu, en col·laboració amb els professors, professores i el centre docent.
- q) Respectar i fer respectar les normes establides pel centre, l'autoritat i les indicacions o orientacions educatives del professorat.
- r) Ensenyar els seus fills i filles a desenrotllar una actitud responsable en l'ús de les tecnologies de la informació i comunicació, vigilar el tipus d'informació a què accedixen els seus fills i filles a través de les noves tecnologies i mitjans de comunicació.
- s) Respectar el projecte educatiu del centre, així com el caràcter propi del centre.
- t) En el cas que el reglament de règim interior del centre preveja l'ús de l'uniforme per als alumnes; els pares, mares, tutors o tutores tindran l'obligació de complir la mencionada mesura. La decisió de l'uniforme en els centres privats concertats correspondrà al titular del centre.

9. DRETS I DEURES DEL PROFESSORAT EN L'ÀMBIT DE LA CONVIVÈNCIA

DRETS

Als professors i professores, dins de l'àmbit de la convivència escolar, se'ls reconeixen els següents drets:

a) A ser respectats, rebre un tracte adequat i ser valorats per la comunitat educativa, i per la societat en general, en l'exercici de les seues funcions.

b) A rebre la col·laboració necessària per part dels pares i mares (en la realització de les tasques escolars a casa, control d'assistència a classe, assistència a tutories, informació necessària per a l'adequada atenció de l'alumne o alumna) per a poder proporcionar un adequat clima de convivència escolar i facilitar una educació integral per als seus fills i filles.

c) A realitzar la seua funció docent en un ambient educatiu adequat, on siguen respectats els seus drets, especialment el seu dret a la integritat física i moral.

d) A exercir les competències que, en l'àmbit de la convivència escolar, els siguen atribuïdes per part d'este decret i la resta de la normativa vigent.

e) A tindre autonomia per a prendre les decisions necessàries per a mantindre un adequat clima de convivència durant les classes, assegurant el desenrotllament de la funció docent i discent, així com durant les activitats complementàries i extraescolars, segons el procediment que s'establisca en el reglament de règim interior del centre.

f) A rebre l'ajuda i col·laboració de la comunitat educativa per a millorar la convivència en el centre.

g) A participar en l'elaboració de les normes de convivència del centre, directament o a través dels seus representants en els òrgans col·legiats del centre.

h) A expressar la seua opinió sobre el clima de convivència en el centre, així com a realitzar propostes per a millorar-lo.

i) A rebre, per part de l'administració, els plans de formació, així com, la formació permanent en els termes establits en l'article 102 de la Llei Orgànica 2/2006, de 3 de maig, d'Educació.

j) A tindre la consideració d'autoritat pública, en l'exercici de la funció docent, a l'efecte del que disposa el decret 39/2008.

k) A la defensa jurídica i protecció de l'administració pública en els procediments que se seguisquen davant de qualsevol orde jurisdiccional, com a conseqüència de l'exercici legítim de les seues funcions o càrrecs públics, en els termes establits en la Llei d'Assistència Jurídica a la Generalitat.

l) Conèixer el projecte educatiu del centre, així com el seu caràcter propi.

i) Informar els alumnes i les alumnes de les normes de convivència establides en el centre, fomentant el seu coneixement i compliment.

j) Establir en la programació de la seua docència, i especialment en la programació de la tutoria, aspectes relacionats amb la convivència escolar i amb la resolució pacífica de conflictes.

j) Controlar les faltes d'assistència, així com els retards dels alumnes i informar d'això els pares, mares, tutors o tutores, segons el procediment que s'establisca en el reglament de règim interior del centre.

l) Actuar amb diligència i rapidesa davant de qualsevol incidència rellevant en l'àmbit de la convivència escolar i comunicar-ho al professor-tutor o professora-tutora, de manera que s'informe convenientment els pares, mares, tutors o tutores i es puguin prendre les mesures oportunes.

m) Informar els pares, mares, tutors o tutores de les accions dels alumnes i que siguen greument perjudicials per a la convivència en el centre.

n) Formar-se en la millora de la convivència en els centres docents i en la solució pacífica de conflictes.

o) Guardar reserva i sigil professional sobre tota aquella informació que es dispose sobre les circumstàncies personals i familiars dels alumnes, sense per juí de l'obligació de comunicar a l'autoritat competent les circumstàncies que puguin implicar l'incompliment dels deures i responsabilitats establits per la normativa de protecció de menors.

p) Informar la conselleria competent en matèria d'educació de les alteracions de la convivència en els termes que preveu l'Orde de 12 de setembre de 2007, de la conselleria d'Educació.

q) Informar els responsables del centre de les situacions familiars que puguin afectar l'alumne o alumna.

r) Guardar reserva i sigil professional sobre els continguts de les proves parcials o finals, ordinàries i extraordinàries, programades pels centres docents i de les planificades per l'administració educativa.

s) Fomentar la utilització de les tecnologies de la informació i la comunicació en el procés

d'ensenyança-aprenentatge.

t) Utilitzar les tecnologies de la informació i la comunicació per a fins estrictament educatius.

u) Vetlar pel bon ús de les tecnologies de la informació i la comunicació, i en particular complir i fer complir el que preveuen la Llei Orgànica de Protecció de Dades de Caràcter Personal i la Llei de Propietat Intel·lectual.

v) Atendre pares, mares, tutors, tutores i alumnes i, si és el cas, l'exercici de la tutoria.

10. DRETS I DEURES DEL PERSONAL D'ADMINISTRACIÓ I SERVEIS EN L'ÀMBIT DE LA CONVIVÈNCIA

Segons el Decret 39/2008, de 4 d'abril, del Consell, sobre la convivència en els centres docents no universitaris sostinguts amb fons públics i sobre els drets i deures de l'alumnat, pares, mares, tutors o tutores, professorat i personal d'administració i serveis, sobre els drets i deures dels pares, mares, tutors o tutores dels alumnes en l'àmbit de la convivència:

DRETS I DEURES

El personal d'administració i serveis, com a membres de la comunitat educativa, i en l'exercici de les seues funcions legalment establides, tindran els següents drets:

a) A ser respectats, rebre un tracte adequat i ser valorats per la comunitat educativa, i per la societat en general, en l'exercici de les seues funcions.

b) A col·laborar amb el centre per a establir un bon clima de convivència en este.

c) A rebre defensa jurídica i protecció de l'administració pública en els procediments que se seguisquen davant de qualsevol orde jurisdiccional com a conseqüència de l'exercici legítim de les seues funcions o càrrecs públics, en els termes establits en la Llei d'Assistència Jurídica a la Generalitat.

55.2. El personal d'administració i serveis tindrà els deures següents:

a) Col·laborar amb el centre per a establir un bon clima de convivència en este.

b) Utilitzar les tecnologies de la informació i la comunicació per a fins estrictament administratius o relacionats amb el seu lloc de treball.

c) Vetlar pel bon ús de les tecnologies de la informació i la comunicació.

d) Complir i fer complir el que preveuen la Llei Orgànica de Protecció de Dades de Caràcter Personal i la Llei de Propietat Intel·lectual.

e) Custodiar la documentació administrativa, així com guardar reserva i sigil respecte a l'activitat quotidiana del centre escolar.

f) Comunicar a la direcció del centre totes les incidències que suposen violència exercida sobre persones i béns, i que, per la seua intensitat, conseqüències o reiteració, perjudiquen la convivència en els centres docents.

II. FUNCIONAMENT DE LA COMUNITAT EDUCATIVA

II.1 Entrades, eixides del centre, horari i accés al centre.

Horari equip docent

HORARI DEL PROFESSORAT

- L'horari de docència directa del professorat serà de dilluns a divendres de 9h a 14h
(25 hores setmanals)

- Altres hores de dedicació al centre:

-Hores complementàries de permanència obligatòria en el centre (exclusiva) són 5 hores setmanals que es dedicaran a: activitats de coordinació docent, atenció a les famílies, reunions de comissions de treball, claustres, etc...

ACTIVITATS DE COORDINACIÓ DOCENT I DISTRIBUCIÓ HORÀRIA

- La vesprada del dilluns de 15h a 17h hi estaran tots els membres del claustre realitzant tasques com:
Claustres, Formació: COCOPE, Comissions i Cicle.

-Coordinació de nivell, treball personal i inclusió: dimarts de 14h a 15h.

- Les activitats de treball personal i reunió d'àrea : dimecres de 14h a 15h.

-Com a norma general, l'atenció a les famílies es durà a terme els dijous de 14:00h- 15:00h. Quan a les famílies no els siga possible reunir-se en eixe horari, tant els/les tutors/es com els /les especialistes si fora el cas, oferiran a les famílies altres possibilitats.

NO es llevarà co docència a un grup per a reunions en famílies.

-Tots els dies de 15:00h a 17:00h es garantirà la presència d'un membre de l'equip directiu i un mestre/a.

Horari equip docent

Els claustres i les reunions informatives es faran els dilluns (entre les 15h i les 17h), per la qual cosa demanem que siguem puntuals per disposar del major temps possible abans d'anar a dinar.

El Consell Escolar ha de continuar convocant-se per les vesprades, per tal de garantir l'assistència de les famílies.

L'assistència dels mestres és obligatòria segons el ROF (Decret 233/1997 de 2 de setembre).

La no assistència s'haurà de justificar al cap d'estudis.

COMPLIMENT DE L'HORARI

El control d'assistència del professorat correspon a la Cap d'Estudis.

La Direcció del Centre remetrà a la Inspecció Educativa el comunicat de faltes de dies lectius de cada mes elaborat per la Prefectura d'Estudis.

Adjunts en aquest document teniu els documents necessaris per demanar i justificar les faltes d'assistència.

En cas d'absència, és important tindre en compte el següent:

- Pla d'atenció a l'alumnat en cas d'absència: seguint les instruccions d'inici de curs, els equips docents i equips de cicle, proposen les activitats a fer en cas d'absència.
- Si hi ha previsió d'absència, es facilitarà amb temps a la cap d'estudis, material i orientacions.

Com justifica les absències el professorat

PASSOS A SEGUIR

A QUI?

- 1.- Director
- 2.- Cap d'Estudis
- 3.- Secretària

COM?

Mitjançant el imprès de sol·licitud de permís (ANNEX).

I DESPRÉS??

Omplir Annex Justificant de falta dirigit a Prefectura d'Estudis a més a més del Justificant pertinent (metge, baixa etc.)

Horari lectiu de l'alumnat

SESSIONS	DILLUNS	DIMARTS	DIMECRES	DIJOUS	DIVENDRES
9:00-9:35					
9:35-10:10					
10:10-10:45					
10:45-11:15	ESBARJO	ESBARJO	ESBARJO	ESBARJO	ESBARJO
11:15-11:50					
11:50-12:25					
12:25-13:00					

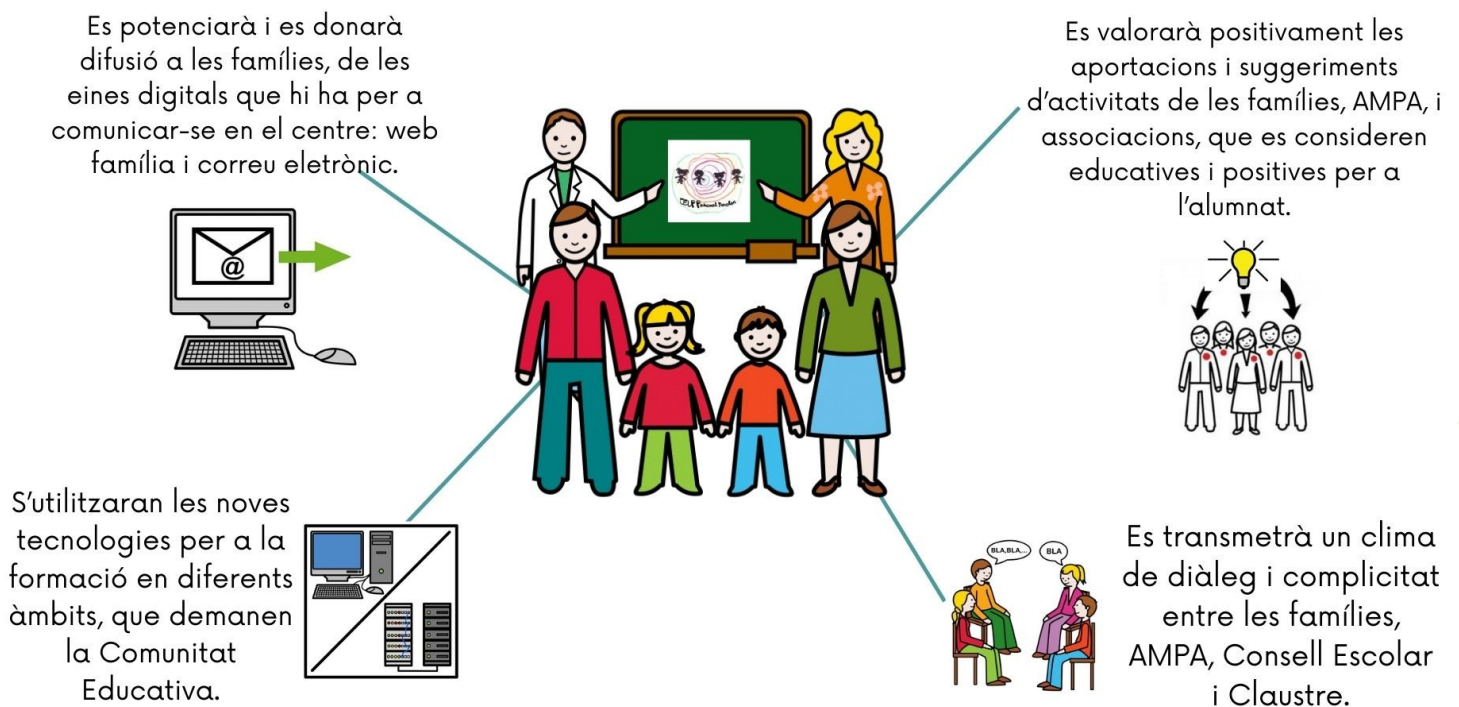
HORARI PRIMÀRIA I INFANTIL DE JUNY I SETEMBRE
SESSIONS DE 35'

SESSIONS	DILLUNS	DIMARTS	DIMECRES	DIJOUS	DIVENDRES
9:00-9:45					
9:45-10:30					
10:30-11:15					
11:15-11:45	ESBARJO	ESBARJO	ESBARJO	ESBARJO	ESBARJO
11:45-12:30					
12:30-13:15					
13:15-14:00					

HORARI PRIMÀRIA I INFANTIL D'OCTUBRE A MAIG
SESSIONS DE 45'

11.2 Participació de la comunitat educativa, famílies i entorn, en les activitats del centre.

LA PARTICIPACIÓ DE LA COMUNITAT EDUCATIVA EN LA VIDA DEL CENTRE.



El nostre centre organitza i entén totes les seves actuacions amb el criteri d'atendre els principis d'equitat i universalitat per garantir la igualtat d'oportunitats per a tot l'alumnat i sempre fent escola junts i juntes, entorn, famílies, comunitat educativa i mantenint-nos sempre com un conjunt únic, entenent que el nostre treball comença en l'etapa d'infantil i

que cal seguir eixa línia de baix a dalt, formant així tots i totes part del procés de creixement i aprenentatge del nostre alumnat estant nosaltres també en continua formació i coordinació.

Des d'aquesta filosofia, entenem que les famílies són necessàries dintre del nostre projecte d'escola i per tant, han de ser part activa implicant-les directament en els processos d'aprenentatge.

Aquest pla d'actuació s'entén dintre d'una perspectiva inclusiva on té cabuda la diversitat de famílies que formen la nostra comunitat educativa i aquest és el nostre punt de partida: que totes elles es puguin sentir part d'aquest projecte aportant els seus coneixements, experiències, participació...

El nostre objectiu és implicar a les nostres famílies empoderant-les, sent capaçes de fer-ho sense reproduir desigualtats i partint del reconeixement dels seus saber i formant totes elles part d'aquest projecte comú que és fer escola.

Els principals **OBJECTIUS** d'aquest pla d'aprenentatge amb les famílies serien els següents:

- 1.-Intensificar la relació entre l'escola i les famílies, especialment aquelles més vulnerables
- 2.-Aconseguir una comunicació i una relació entre les famílies i els docents que pugui permetre compartir aquells objectius necessaris per als aprenentatges i creixement personal i emocional de l'alumnat i dels que les famílies poden ser part activa amb els seus coneixements i experiències.
- 3.-Reforçar la seva implicació en l'educació escolar com a primers referents educatius i responsables de la formació dels xiquets i xiquetes.

4.-Consolidar un treball conjunt escola - famílies que ens permeti una acció coherent i coordinada amb l'objectiu objectiu comú de l'èxit educatiu i assoliment d'aprenentatges de l'alumnat.

5.-Sensibilitzar a la comunitat educativa sobre la importància de la implicació de les famílies per aconseguir l'èxit educatiu dels alumnes .

6.-Ajudar a millorar la sensibilitat social i la solidaritat, millorant la participació de les famílies en l'àmbit de l'escola i el seu entorn comunitari.

Com ho fem ? L'escola permet múltiples possibilitats de relació, representació i comunicació, i seguint els principis d'ensenyament i aprenentatge que com a centre ens identifiquem, elaborem programacions obertes o les experiències de les famílies i associacions de l'entorn tenen cabuda.

L'entrada de les famílies a l'aula té com a pretensió, compartir coneixements així realització conjunta d'activitats i festes.

ACTIVITATS A REALITZAR AMB LES FAMÍLIES:

- Entrades relaxades i acompanyament a l'aula en educació infantil.
- Celebració de « la meua volta al món ».
- Col·laboració en projectes d'art.
- Col·laboració de les famílies en el Projecte de Centre: Carnaval al Nàcher.
 - Conta contes en les aules d'educació infantil.
 - Projecte dels oficis on les famílies ens apropen a la seva experiència laboral, ens conten a què es dediquen...
 - La dona en diferents àmbits: experiències de les nostres familiars en diferents àmbits laborals.
 - >Cada arruga és un record «: els nostres iaies i iaies comparteixen amb nosaltres les seves vivències i sabers amb les activitats de joc tradicional
 - Famílies i hort escolar
- Col·laboració en projectes de ciències aportant els coneixements, l'experiència, la informació...

RELACIÓ AMB ELS APRENENTATGES

L'aprenentatge vivencial és bàsic per als desenvolupament i l'assoliment dels continguts, motiu pel que aquesta entrada de les famílies i l'entorn a les aules té cabuda en qualsevol de les àrees.

Els nostres projectes de ciències, d'art, de llengües... s'assolissen millor amb els exemples pràctics i l'experiència de les nostres famílies.

Les festes són un projecte col·laboratiu que no es compren sense la seva implicació.
Les famílies són part activa de tots els continguts co educatius que treballem al llarg del curs.

Els contes, la vida pràctica els oficis, l'hort escolar... són alguns dels moments on les famílies també s'involucren a l'etapa d'educació infantil.

Esmorzars saludables, esport i jocs de carrer i tradicionals són activitats plantejades pel departament d'educació física i que contenen amb la col·laboració de les famílies, tenint una menció especial els iaies i les iaies.

INFORMACIÓ I AVALUACIÓ

Davant cada projecte i / o activitat, els propis docents són els que, informant a l'equip directiu, programen i coordinen l'activitat.

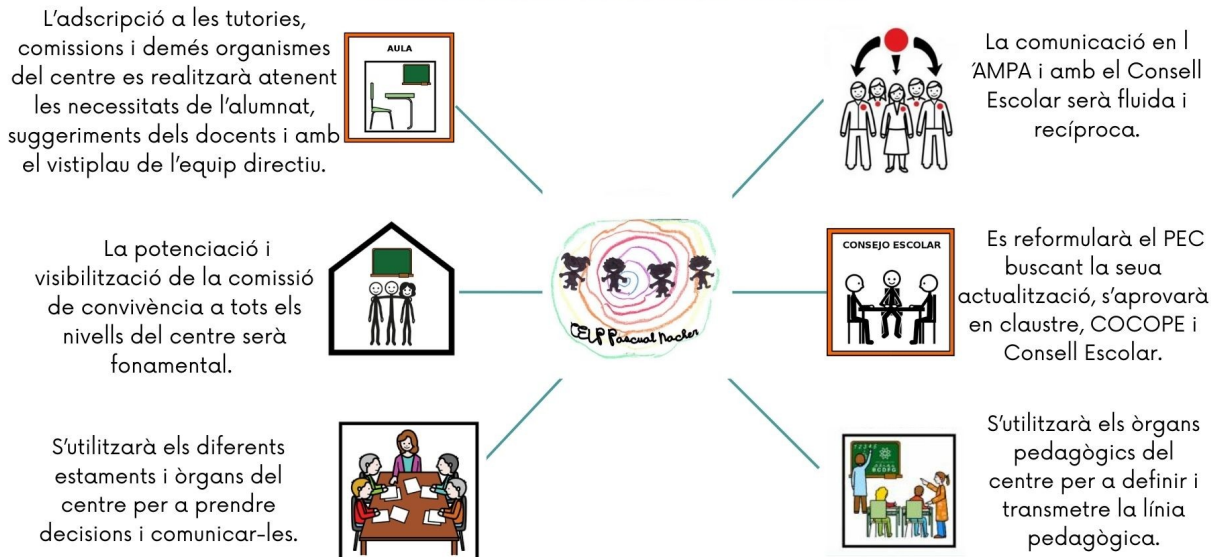
Demanem col·laboració voluntària a les famílies i temporalitzem les sessions en les que ho portarem a terme.

La comunicació amb les famílies en el dia a dia de l'activitat és la millor forma d'avaluar l'èxit de l'activitat, saber si l'alumnat ha après i li és útil també com a tancament d'una unitat o generalització d'un aprenentatge. Considerem que aquest tipus d'activitats són bàsiques per fer escola.

1

11.3. Gestió dels recursos humans i criteris per a la confecció dels grups i els horaris.

GESTIÓ DELS RECURSOS HUMANS, I REPARTIMENT DE LES CÀRREGUES HORÀRIES DE MANERA EQUILIBRADA, RESOLUCIÓ DE CONFLICTES, ESTRATÈGIES DE COMUNICACIÓ I TREBALL EN EQUIP, CAPACITAT D'ARRIBAR A CONSENS.



A l'hora d'establir horaris hem seguit els següents criteris de claustre:

- Garantir al menys la presència d'un membre de l'equip directiu sempre al centre.
- Afavorir temps de pràctica real de les especialitats com educació física en 4^è per a realitzar la natació escolar.
- L'horari de l'equip directiu es completa amb la finalitat d'atendre correctament a tota la comunitat educativa.
- Tindre en compte l'horari de les mestres d'angles així com la capacitat d'algún mestre per a complir amb l'horari PEPLI.
- Garantir l'atenció de l'alumnat NESE per part dels docents de suport.
- Garantir en la mesura del possible la codocència en tots els cursos.
- En la mesura de les possibilitats s'ha intentat garantir que les primeres sessions estiguera el tutor/a sobretot en els cursos inferiors.
- S'han organitzat els horaris de tal forma que els docents en hores de codocència puguin realitzar aquesta al paral·lel/la per garantir la màxima coordinació i facilitar així la codocència.
- Al realitzar els horaris per part del personal especialitzat en suport a la inclusió, s'ha prioritzat l'atenció a l'alumnat n.e.s.e dintre de la seva aula de referència coordinant el suport codocent inclusiu amb els tutors/es.

11.4. Criteris per a la confecció dels grups de l'alumnat

L'equip d'educació infantil estableix uns criteris consensuats amb l'equip directiu per a la distribució de l'alumnat en els grups de 3 anys.

Es prioritzarà per part dels tutors l'assignació a eixe grup durant l'etapa d'infantil.

En primària cada tutor/a romandrà amb el seu curs dos anys (un cicle).

Pel que fa a l'alumnat nouvingut durant el curs, en principi s'escolaritzarà al grup de menor nombre, sempre i quan no hi hagen altres circumstàncies , com ara el nombre o característiques de l'alumnat NESE del grup si hi haguera, així com la realitat del grup en general, que suposara un canvi de criteri.

11.5. Criteris per a l'atenció a l'alumnat en cas d'absència del professorat

La Direcció d'estudis elaborarà a l'inici de curs un pla organitzatiu per a atendre a l'alumnat en cas d'absència d'algun/a mestre/a.

Si hi ha una previsió de la falta d'assistència , el o la docent facilitarà a la Direcció d'estudis , amb caràcter previ, el material i les orientacions específiques per a l'alumnat afectat atès que tindrà elaborada una programació per als moments d'absència.

En cas de no previsió de la falta, seran els equips docents (nivell / cicle) qui proposen les activitats que s'han de realitzar.

11.6. Altres dependències del centre

El centre consta de dos edificis: un per a l'etapa d' educació primària i un altre per a educació infantil. Actualment estem a l'espera de la construcció del gimnàs, 3 aules a l'edifici d'infantil per tal de que tota l'etapa estiga ubicada en un mateix edifici adaptat a les necessitats dels xiquets i xiquetes de 2- 6 anys així com diferents millores més en l'estructura del centre dintre del programa Edificant de Conselleria ja aprovat.

Per tant i mentre aquestes millores arriben, a l'edifici d'educació primària s'ubiquen dos aules d'educació infantil (aquest curs dues són aules d'infantil 4 anys)

L'edifici d'infantil és d'una sola planta i disposa de: 4 aules(un aula de 2 anys, dos de 3 anys i una de 5 anys), 4 serveis, 1 dependència per a reunions i treball, 2 quartets amb material, 1 aula menuda d'informàtica i 2 quartets de material de neteja. El pati disposa d'un porxe així com una zona de jocs infantils. Part d'aquest pati s' ha acondicionat per a que l'alumnat de 2 anys tinga el seu propi espai d'esbarjo responent així a les necessitats del joc d'aquesta edat. En total hi ha construïts 4+8 m2 amb una porxada de 174 m2 i un pati de 1583 m2.

L'edifici d' Educació Primària consta de planta baixa , primera i segona planta. La part edificada és de 3921'6 m2 i sense edificar de 3104'6 m2.

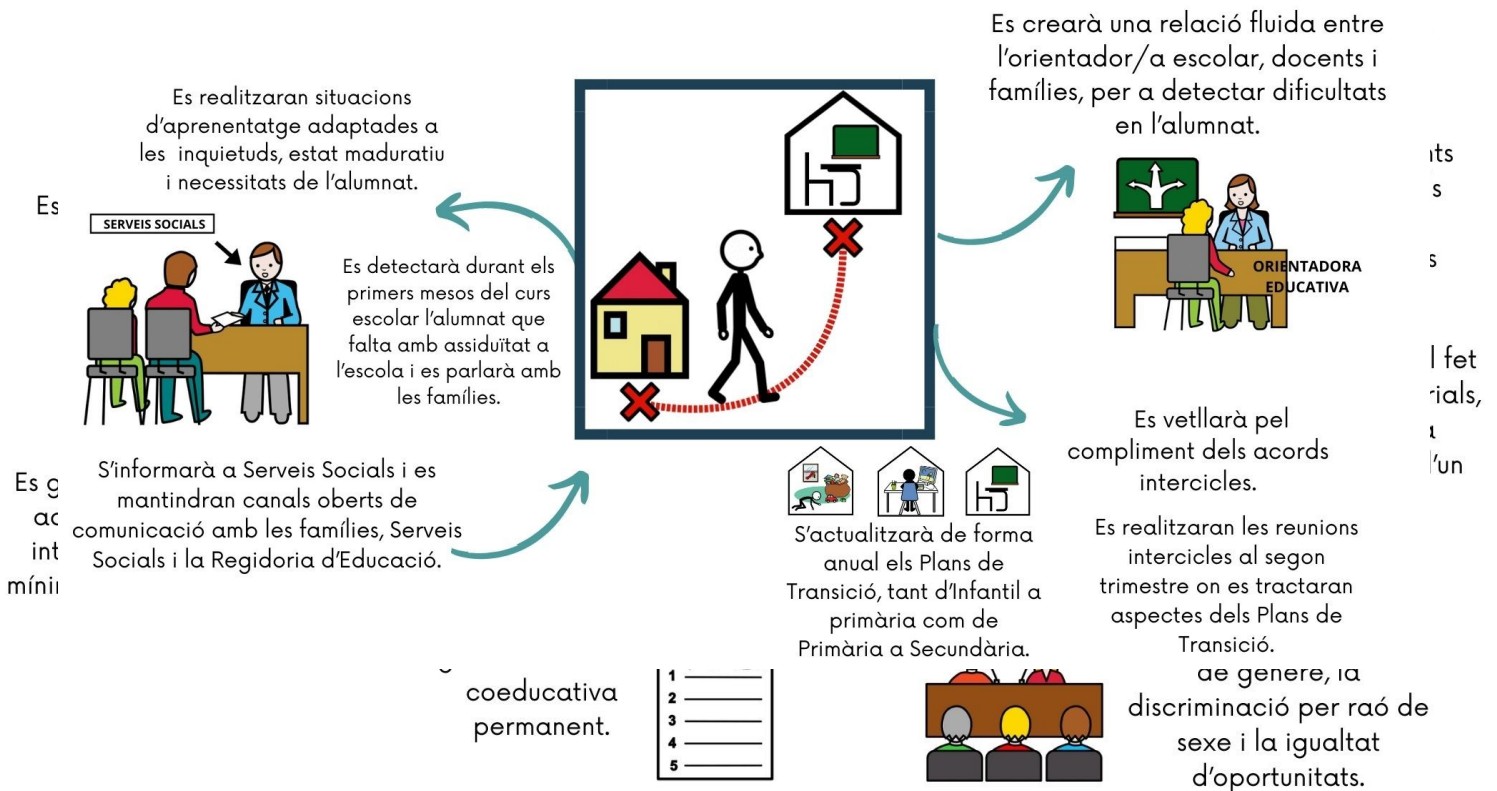
A la planta baixa trobem, a la banda oest, la sala de professors, 2 serveis per a mestres, infermeria, consergeria, despatx de l'equip directiu i una dependència amb material. A la banda est trobem la biblioteca, menjador cuina, dos magatzems d'alimentació, un servei i una sala de calderes (gasoil) .

També trobem la casa del conserge (el menjador de l'esmentada casa s'utilitza provisionalment, per acord del Consell, com a oficina de l'AMPA). Al centre hi ha una jardinera i un ascensor enfront del qual hi ha un xicotet porxe. La superfície total de la planta baixa és de 624'87 m2. El menjador té una superfície de 135 m2, la biblioteca de 54'30 m2, la dependència de l'AMPA de 28'81 m2 i la porxada de 135 m2.

A la primera planta trobem 4 aules d'educació primària, dos d'educació infantil, una aula de música i una aula d'informàtica. A més dependències destinades a part de l'equip d'orientació educativa, atès que trobem l'aula de pedagogia terapèutica i el despatx de l'orientadora educativa. Es completa la primera planta amb 2 serveis per a l'alumnat i 2

12. ALTRES PLANS D'ACTUACIÓ.

MESURES PER A REDUIR EL FRACÀS ESCOLAR I L'ABSENTISME



MESURES RELACIONADES AMB LA INCLUSIÓ EDUCATIVA



Sensibilització al claustre, alumnat i famílies.

Detecció i eliminació de barreres.



Organització d'horaris, agrupaments i suports com a mesura de suport a la inclusió.



Elaboració de programes de desenvolupament competencial de continuïtat, progressió i coordinació al llarg de les diferents etapes educatives davant les diferents dificultats d'aprenentatge, comunicació i llenguatge.



1º 2º 3º 4º

Establiment de criteris pedagògics per a la programació i concreció dels continguts seguint els principis del DUA.



Priorització de l'atenció primerenca de les necessitats/ dificultats.

Organització, planificació i seguiment dels PAPS.



ALTRES MESURES QUE CONSIDEREM IMPORTANTS

Es potenciaran les eixides de senderisme i les activitats físiques i esportives.

Es presentarà el PEAFS cada curs escolar.



Es seguirà recordant i potenciant els esmorzars saludables.



Es potenciarà la web del centre amb les notícies més destacades i l'actualitat educativa.



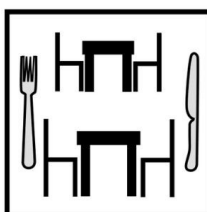
Es treballarà per projectes a nivell de centre i també intercentres. Tocant, cantant i ballant a l'aula. Realitzant activitats que fomenten l'aprenentatge dialògic. Participant en concerts, trobades, mostres, audicions, exposicions i visites que programem des del Col·lectiu de Mestres de Música de Vila-real.

ALTRES MESURES QUE CONSIDEREM IMPORTANTS

Es presentarà la necessitat de realitzar formació permanent als monitors i monitores.



Es seguirà habilitant canals de comunicació entre les famílies, l'encarregat/da del menjador i equip directiu.



Es mantindrà una relació constant entre l'empresa, cuiners/res, monitors/res, encarregat/da del menjador i equip directiu.



Es realitzaran activitats lúdicoeducatives per a l'alumnat del menjador.



S'avaluarà cada trimestre el funcionament del menjador i les activitats extraescolars del menjador passant un qüestionari tant a les famílies usuàries del menjador com a les monitores/ors.



13. PROTECCIÓ DE DADES I DRETS D'IMATGE

Mitjans de difusió

El nostre centre, d'acord amb el que estableix l'article 73 del Decret 253/2019, utilitzarà els següents mitjans de difusió de la informació amb la finalitat de facilitar els drets a la participació, informació, llibertat d'expressió entre altres. Aquests mitjans seran:

1. PÀGINA WEB en PORTAL EDU
2. CANALS TELEGRAM PÚBLIC I PRIVATS.
3. CORREU ELECTRÒNIC
4. FACEBOOK I INSTAGRAM
5. TELÈFON
6. TAULERS D'ANUNCIS

La Direcció no permetrà l'exposició de cartells, notes i comunicats que, en els seus textos o imatges, atempten contra els drets fonamentals i les llibertats reconegudes per la Constitució, l'Estatut d'Autonomia de la CV i la resta de l'ordenament jurídic o normatiu.

Protecció de dades i drets d'imatge

Totes les accions i activitats dutes a terme en l'escola tindran en compte:

El Reglament General de Protecció de dades publicat en maig de 2016 i aplicable des de maig de 2018.

La Resolució de 28 de juny de 2018 on es dicten les instruccions per al compliment de la normativa de protecció de dades.

14. ANEX

ANOTACIÓ DE CONDUCTES CONTRÀRIES A LA CONVIVÈNCIA

Alumne/a: _____ Curs: _____ Data: _____

Catalogació de la falta comesa segons el RRI del centre i el Decret 39/2008, de 4 d'abril, del Consell, sobre la convivència en els centres docents no universitaris sostinguts amb fons públics i sobre els drets i deures de l'alumnat, pares, mares, tutors o tutores, professorat i personal d'administració i servicis:

Article 35: Tipificació

Es consideren conductes contràries a les normes de convivència del centre educatiu les següents (a sancionar pel tutor/a i amb obligació de comunicar les sancions als pares o tutors):

- ≡ a) Les faltes de puntualitat injustificades.
- ≡ b) Les faltes d'assistència injustificades.
- ≡ c) Els actes que alteren el normal desenvolupament de les activitats del centre educatiu, especialment els que alteren el normal desenvolupament de les classes.
- ≡ d) Els actes d'indisciplina.
- ≡ e) Els actes d'incorrecció o desconsideració, les injúries i ofenses contra els membres de la comunitat educativa.
- ≡ f) El furt o el deteriorament intencionat d'immobles, materials, documentació o recursos del centre.
- ≡ g) El furt o el deteriorament intencionat dels béns o materials dels membres de la comunitat educativa.
- ≡ h) Les accions que puguin ser perjudicials per a la integritat i la salut dels membres de la comunitat educativa. (Cal donar audiència als pares/tutors)
- ≡ i) La negativa sistemàtica a portar el material necessari per al desenvolupament del procés d'ensenyança-aprenentatge. (Cal donar audiència als pares/tutors)
- ≡ j) La negativa a traslladar la informació facilitada als pares, mares, tutors o tutores per part del centre i viceversa.
- ≡ k) L'alteració o manipulació de la documentació facilitada als pares, mares, tutors o tutores per part del centre.
- ≡ l) La suplantació de la personalitat de membres de la comunitat escolar.
- ≡ m) La utilització inadequada de les tecnologies de la informació i comunicació durant les activitats que es realitzen en el centre educatiu.
- ≡ n) L'ús de telèfons mòbils, aparells de so i altres aparells electrònics aliens al procés d'ensenyança-aprenentatge durant les activitats que es realitzen en el centre educatiu.
- ≡ o) Els actes que dificulten o impedisquen el dret i el deure a l'estudi dels seus companys i companyes.
- ≡ p) La incitació o estímul a cometre una falta contrària a les normes de convivència.
- ≡ q) La negativa al compliment de les mesures correctores adoptades davant de conductes contràries a les normes de convivència.
- ≡ r) L'ús inadequat de les infraestructures i béns o equips materials del centre.
- ≡ s) La desobediència en el compliment de les normes de caràcter propi del centre i que estiguen incloses en el seu projecte educatiu.

Article 42: Tipificació.

Es consideren conductes greument perjudicials per a la convivència en el centre les següents (a sancionar pel director/a i amb obligació d'incoació d'expedient):

- ≡ a) Els actes greus d'indisciplina i les injúries o ofenses contra membres de la comunitat educativa que sobrepassen la incorrecció o la desconsideració previstes en l'article 35 del decret 39/2008.
- ≡ b) L'agressió física o moral, les amenaces i coaccions i la discriminació greu a qualsevol membre de la comunitat educativa, així com la falta de respecte greu a la integritat i dignitat personal.
- ≡ c) Les vexacions i humiliacions a qualsevol membre de la comunitat escolar, particularment si tenen un component sexista o xenòfob, així com les que es realitzen contra els alumnes més

vulnerables per les seues característiques personals, socials o educatives.

- ≡ d) L'assetjament escolar.
- ≡ e) La suplantació de personalitat en actes de la vida docent.
- ≡ f) La falsificació, el deteriorament o la sostracció de documentació acadèmica.
- ≡ g) Els danys greus causats en els locals, materials o documents del centre o en els béns dels membres de la comunitat educativa.
- ≡ h) Els actes injustificats que pertorben greument el normal desenvolupament de les activitats del centre.
- ≡ i) Les actuacions que puguen perjudicar o perjudiquen greument la salut i la integritat personal dels membres de la comunitat educativa.
- ≡ j) La introducció en el centre d'objectes perillosos o substàncies perjudicials per a la salut i la integritat personal dels membres de la comunitat educativa.

35

- ≡ k) Les conductes tipificades com a contràries a les normes de convivència del centre educatiu si concorren circumstàncies de col·lectivitat o publicitat intencionada per qualsevol mitjà.
- ≡ l) La incitació o l'estímul a cometre una falta que afecte greument la convivència en el centre.
- ≡ m) La negativa reiterada al compliment de les mesures educatives correctores adoptades davant de conductes contràries a les normes de convivència.
- ≡ n) La negativa al compliment de les mesures disciplinàries adoptades davant de les faltes que afecten greument la convivència en el centre.
- ≡ o) L'accés indegut o sense autorització a fitxers i servidors del centre.
- ≡ p) Actes atemptatoris respecte al projecte educatiu, així com al caràcter propi del centre.
- ≡ Hi ha circumstàncies atenuants segons l'article 30.2 lletra ____
- ≡ Hi ha circumstàncies agreujants segons l'article 30.3 lletra ____

Article 36: Mesures educatives correctores per conductes contràries a les normes de convivència:

- ≡ a) Amonestació verbal.
- ≡ b) Compareixença immediata davant del cap o la cap d'estudis o el director o directora.
- ≡ c) Amonestació per escrit.
- ≡ d) Retirada de telèfons mòbils, aparells de so o altres aparells electrònics aliens al procés d'ensenyança-aprenentatge. Es retiraran apagats i seran tornats als pares/tutors en presència de l'alumne/a.
- ≡ e) Privació de temps de recreació per un període màxim de cinc dies lectius.
- ≡ f) Incorporació a l'aula de convivència.
- ≡ g) Realització de tasques educadores per l'alumne o l'alumna en horari no lectiu. La realització d'estes tasques no es podrà prolongar per un període superior a cinc dies lectius.
- ≡ h) Suspensió del dret a participar en les activitats extraescolars o complementàries que tinga programades el centre durant els quinze dies següents a la imposició de la mesura educativa correctora.
- ≡ i) Suspensió del dret d'assistència a determinades classes per un període no superior a cinc dies lectius. Durant la impartició d'eixes classes, l'alumne/a romandrà en el centre educatiu efectuant els treballs acadèmics que li siguin encomanats per part del professorat que li impartix docència. El /La cap d'estudis del centre organitzarà l'atenció a este alumne/a.

Article 43.2. Mesures disciplinàries per incórrer en les conductes tipificades com greument perjudicials per a la convivència, lletres h), m) i n):

- ≡ a) Realització de tasques educadores per a l'alumne/a, en horari no lectiu, per un període superior a cinc dies lectius i igual o inferior a quinze dies lectius.
- ≡ b) Suspensió del dret a participar en les activitats extraescolars o complementàries que tinga programades el centre durant els trenta dies següents a la imposició de la mesura disciplinària.
- ≡ c) Canvi de grup o classe de l'alumne o l'alumna per un període superior a cinc dies lectius i igual

o inferior a quinze dies lectius.

≡ d) Suspensió del dret d'assistència a determinades classes per un període comprés entre sis i quinze dies lectius. Durant la impartició d'eixes classes, l'alumne/a romandrà en el centre educatiu efectuant els treballs acadèmics que li siguin encomanats per part del professorat que li impartix docència. El/La cap d'estudis del centre organitzarà l'atenció a este alumne/a.

Article 43.3. Mesures disciplinàries per incórrer en les conductes tipificades com greument perjudicials per a la convivència, excepte les lletres h), m) i n):

≡ a) Suspensió del dret d'assistència al centre educatiu durant un període comprés entre sis i trenta dies lectius. Serà el tutor/a qui prepare el treball per a l'alumne/a. L'atendrà en l'horari de l'exclusiva sempre que no tinga reunió i l'alumne/a vulgui assessorament o la correcció del seu treball

≡ b) Canvi de centre educatiu.

Altres persones implicades en els fets:

Testimonis (en cas d'haver-ne):

Descripció dels fets:

Especificació de la sanció adoptada:

36
Data de comunicació als pares/tutors: _____ Comunicat via:
personal / carta / fax / _____

* assenyalar el medi utilitzat

Signat: _____ Signat: _____ Signat: _____
Persona que comunica la sanció Vist i plau del director/a, Enterat, el
pare/mare/tutor en cas necessari

