

# PADIE

Pla d'Atenció a la Diversitat i Inclusió Educativa



DATA DE CREACIÓ:	CURS 23-24
ELABORAT PER	APROVAT PER
L'equip d'orientació i inclusió i Claustre	El Consell Escolar del Centre
Aquest document es propietat del centre Vicent Blasco Ibàñez de Montesa	
No es permet realitzar còpies parcials o totals del mateix a entitats ni particulars sense l'autorització per escrit de la Direcció .	



## Què és el PADIE?

El Pla d'Atenció a la Diversitat i Inclusió Educativa pretén consolidar la coordinació, la reflexió, la planificació i la presa de decisions compartides per tota la comunitat educativa, com a principi fonamental en el qual es sustenta la resposta educativa de tot l'alumnat del nostre centre.

### Objectius:

- Ser un document funcional i pràctic.
- Estar a l'abast de tots els docents.
- Document en continuació revisió i ampliació.
- Donar resposta a les necessitats dels docents amb pautes d'actuació clares i concretes.
- Facilitar la detecció de les barreres d'accés, participació i aprenentatge.
- Promoure una atenció adequada a les capacitats i necessitats de tot l'alumnat detectant les potencialitats.

La convivència en unes mateixes aules d'alumnat amb interessos, capacitats, característiques i necessitats diferents, fa necessària l'harmonització dels principis de qualitat i equitat en el sistema educatiu en general i en el centre educatiu en particular tal i com marca l'[Ordre 20/2019 de 30 d'abril](#).

Una escola entesa com element dinamitzador que garantirà la inclusió educativa, la igualtat d'oportunitats, la no discriminació i l'accessibilitat universal de tot l'alumnat que la conforma.

Per a conjugar els citats principis, els centres educatius i els equips docents precisen incorporar a la seua organització i a la seua pràctica educativa noves estratègies i models d'intervenció que possibiliten avançar cap a **una educació personalitzada i individualitzada**, però també cap a una reconceptualització de l'atenció a la diversitat, on s'implicarà a tot el claustre i on es duran a terme una sèrie d'actuacions en els distints nivells (centre, etapa, aula...) i per distintes vies i canals.

La realització d'aquest pla serà d'aplicació per la [Llei Orgànica 3/2020, del 29 de desembre](#) i el [Decret 104/2018 de 27 de juliol](#). Seguint aquest Decret, cal afegir que l'escola serà l'encarregada d'aplicar els múltiples recursos organitzatius, curriculars,



funcionals o personals per donar resposta a aquelles situacions en les que l'alumnat requerisca algun tipus de suport de manera puntual o al llarg de tota la seua vida escolar.

Però també, *l'Ordre 20/2020 per la qual es regula l'organització de la resposta educativa per a la inclusió*, que fa un recull de les diverses mesures d'atenció a la diversitat existents, contingudes en **quatre nivells de resposta educativa** a la inclusió, tal com s'especifica a continuació:

1. **Nivell de resposta (I):** Actuacions que impliquen el processos de planificació, gestió general i organització de suport del centre.

Responsables: òrgans de govern, coordinació i de participació.

2. **Nivell de resposta (II):** Són mesures generals programades per a un grup-classe que impliquen suports ordinaris, com són el disseny i l'aplicació de programacions didàctiques que donen resposta a la diversitat de tot l'alumnat del grup, les activitats d'ampliació i reforç per al desenvolupament competencial i la prevenció de dificultats d'aprenentatge, i les actuacions transversals que fomenten la igualtat, la convivència, la salut i el benestar. Es concreta en les programacions didàctiques.

Responsables: equip docent, coordinat pel tutor/a i amb l'assessorament del Gabinet psicopedagògic autoritzat, del personal de suport i si es necessari d'agents externs.

3. **Nivell de resposta (III):** mesures que requereixen una resposta diferenciada, individualment o en grup, que impliquen suports ordinaris addicionals. Es concreta en el pla d'atenció a la diversitat, el pla d'acció tutorial i el pla d'igualtat i convivència.

Responsables: equip docent, coordinat pel tutor/a i amb l'assessorament del Gabinet psicopedagògic Autoritzat, del personal de suport i si es necessari d'agents externs.

4. **Nivell de resposta (IV):** mesures adreçades a l'alumnat amb necessitats específiques de suport educatiu que requereix una resposta personalitzada i individualitzada de caràcter extraordinari que implique suports especialitzats



addicionals (pedagogia terapèutica, audició i llenguatge, educadora o educador d'educació especial o altres).

Responsables: Equip docent, coordiants pel tutor/a, equips d'orientació, el professorat especialitzat de suport, el personal no docent de suport, altres agents externs i en el cas de decisions extraordinàries d'escolarització, l'administració educativa.

### 1. ACTUACIONS AL CENTRE.

	METODOLOGIES	3a	4a	5a	1r	2n	3r	4t	5è	6è
Me Su Res  Or Ga Nit Za Ti Ves	Suport dins de l'aula Co- ensenyança.	X	X	X	X	X	X	X	X	X
	Docència compartida.	X	X	X	X	X	X	X	X	X
	Desdoblaments.				X	X	X	X		
	Estacions d'aprenentatge.	X	X	X	X	X	X	X	X	X
	Propostes de treball.	X	X	X	X	X				
	Agrupaments flexibles.	X	X	X	X	X	X	X	X	X
	Tutories personalitzades.				X	X	X	X	X	X
Me Su Res	ABP	X	X	X	X	X	X	X	X	X
	Aprenentatge cooperatiu.	X	X	X	X	X	X	X	X	X
Me Todo Logi ques	Treball per racons.	X	X	X	X	X				
	Intel·ligència emocional.	X	X	X	X	X	X	X	X	X
Mesu res curri cular s	DUA	X	X	X	X	X	X	X	X	X
	PELO	X	X	X						
	Programes preventius de dificultats d'aprenentatge.				X	X				



	Detecció de barreres per a l'aprenentatge.	X	X	X	X	X	X	X	X	X
Mesures socials	Compromís família-tutor.				X	X	X	X	X	X
	Pla d'acollida.	X	X	X	X	X	X	X	X	X
	Pla d'absentisme escolar.	X	X	X	X	X	X	X	X	X
	Pla d'Igualltat i Convivència.	X	X	X	X	X	X	X	X	X

## 2.- MESURES I SUPORTS ORDINARIS (NIVELL II i III):

Son aquelles mesures que fan referència a totes aquelles estratègies organitzatives i metodològiques que possibiliten l'adequació del currículum al context sociocultural del centre i a les característiques de l'alumnat.

### 1.1.- Desdoblaments:

Els desdoblaments al·ludeixen a la distribució de l'alumnat d'una determinada classe en diversos subgrups per tal d'afavorir el treball en grups més reduïts en una determinada àrea o matèria.

Al centre, els desdoblaments es realitzen a les classes que es troben agrupades per cicles per tal de rebre una atenció més individualitzada i focalitzada al nivell educatiu en el que es troben escolaritzats.

### 1.2.- Codocència:

També coneguda com a docència compartida, consisteix en el treball de col·laboració deliberat entre dos docents o més en una aula, al llarg de tot el procés de disseny, planificació, execució i avaluació, amb l'objectiu comú de desenvolupar pràctiques educatives més eficaces.

Al CEIP Vicent Blasco Ibañez la codocència és desenvolupada per docents (especialitzats de PT i AL o amb docents de suport) amb hores disponibles dintre del seu horari personal, d'acord amb l'organització i criteris establerts per la direcció del centre. Aprofitem aquestes sessions per a dur a terme metodologies actives com:



estacions d'aprenentatge i tècniques d'aprenentatge cooperatiu com 1-2-4, full giratori...

Els tipus de suport que es duen a terme a l'aula segueixen el model de Teresa Huguet (contemplat en el seu llibre: *Aprendre junts a l'aula. Una proposta inclusiva*) que a continuació s'adjunta.



### Tipus de suport amb dos mestres a l'aula

Nivells	Tipus de suport	Intervencions dels mestres	Oportunitat de la mesura	Implicacions per la coordinació
1	Donar ajuda un alumne i seure al costat	El mestre de suport va ajudant l'alumne a fer les tasques de la classe. Algunes les adapta si cal sobre la marxa. Va motivant-lo, procurant que treballi i estigui concentrat en el que ha de fer, li dona l'ajuda que necessita per fer les activitats.  El mestre curricular ha planificat i porta la classe.	No gaire pertinent pels alumnes de SEP que no tenen grans dificultats.  Més adequat amb alumnes amb discapacitats importants que requereixen acompanyament quasi constant, encara que no recomanable pel desenvolupament de l'autonomia de l'alumne.	No cal quasi coordinació. Cal conèixer el contingut de les sessions i haver pactat amb el mestre que porta la classe el tipus d'intervencions i l'organització de l'espai. Es fan comentaris durant la classe i valoracions al acabar la classe entre les dues mestres.
2	Donar ajuda a un o diversos alumnes augmentant progressivament la distància	El mestre de suport ajuda a un alumne sense seure al seu costat, apropant-se i allunyant-se i ajudant a altres alumnes que també necessiten ajuda. Fa suport a aquells alumnes i procura donar-los estratègies perquè siguin capaços de fer les tasques sense el seu acompanyament per fomentar la seva autonomia en el treball a l'aula.	Adequat per anar afavorint l'autonomia dels alumnes dins l'aula.  Permet avaluar les necessitats dels diferents alumnes entre els dos docents.	Requereix poca coordinació però cal treballar la complementarietat de les intervencions dels dos mestres.  Millora a mida que hi ha un major coneixement i confiança entre els dos docents.  Cal conèixer els continguts i objectius de les activitats  Comentaris durant i valoracions al acabar la classe
3	S'agrupen temporalment uns alumnes dins l'aula	El mestre de suport o el mestre d'àrea/tutor treballen amb un petit grup que necessita més ajuda una estona o tota la sessió dins l'aula. L'altre docent guia la resta del grup. L'adaptació pot ser només en relació al tipus i grau de l'ajuda	Interessant en certs moments o en certes activitats que han de ser més diferenciades i en les que certs alumnes necessiten més ajuda. Més freqüent en certes activitats de matemàtiques. És oportú que hi hagi flexibilitat per moure els grups segons l'activitat i que no s'agrupin sempre els mateixos alumnes.	Coordinació per acordar el sentit de les adaptacions de l'activitat al grup: per l'alumnat SEP seran només segons el tipus i grau d'ajut i per l'alumnat nee potser caldrà modificar els materials i les demandes concretes en relació a les tasques..  En cas de que s'adaptin les activitats cal acordar qui les prepara o fer-ho conjuntament. Cal que



		educativa o es realitzen activitat adaptades per treballar elsmateixos continguts de la classe.	Sempre que es pugui es millor que els grups siguin heterogenis. Permet que el tutor conegui millor els alumnes i les seves dificultats	els dos mestres comparteixin el sentit i els objectius de les activitats.
4	El mestre de suport es va movent per l'aula i ajudant a tots els alumnes	Els dos mestres van voltant per la classe i treballant amb els alumnes i els grups quan ho necessiten.	Es crea una dinàmica positiva però requereix bona comunicació i confiança entre els mestres. Més fàcil quan no hi ha alumnes amb greus necessitats o molt dependents. Cal acordar els alumnes que son susceptibles de més observació i suport sobretot quan els costa demanar ajuda i poden passar desapercebuts.	Cal que els dos mestres comparteixin el sentit i els objectius de les activitats. Cal coordinació i conèixer bé els alumnes del grup i sobretot l'alumnat SEP i amb nee. Feed-backs puntuals durant la classe i valoració posterior més a fons. Cal compartir els criteris d'avaluació i correcció.
5	Treball en grups heterogenis; treball cooperatiu	Els alumnes estan distribuïts en grups heterogenis. El mestre de suport es fa càrrec del suport a uns algun/s grup/s i el mestre curricular d'altres.	Estratègia metodològica molt interessant per fomentar la inclusió i la cooperacióentre alumnes. Sobretot adequat per fer cert tipus d'activitats en grup i treball cooperatiu. Projectes o treballs concrets de grup.	Cal que els dos mestres comparteixin el sentit, els objectius de les activitats i els criteris d'intervenció. Preveure el tipus de tasques que poden realitzar els alumnes identificats. Pactar el tipus d'intervencions. Es necessari observar els alumnes al llarg de les activitats i cal una mica de temps per valorar després de la sessió..
6	Els dos mestres porten l'activitat conjuntament i dirigeixen el grup junts	Un mestre introdueix l'activitat però aviat els dos van fent aportacions , suggeriments i comentaris per enriquir-la. S'anima als alumnes a participar activament ja que el mateix model d'ensenyament es participatiu i obert.	Positiu pels alumnes ja que s'enriqueix l'activitat amb les diferents aportacions i punts de vista. Cal que hi hagi una molt bona entesa entre els mestres . Confiança mútua i diàleg permanent per anar reajustant les intervencions. Adequat en tot tipus d'activitats i especialment per treballar temes socials i d'actualitat; debats sobre valors, actituds i	Cal preparar l'activitat junts, conèixer bé els continguts i acordar el tipus d'intervencions (fer reflexionar, expressar dubtes, activar la iniciativa ...). Hi ha d'haver una col·laboració fàcil i una relació fluida. Requereix més temps de coordinació i sobretot una important complexitat.





			<p>normes.</p> <p>Positiu pels alumnes ja que veuen models oberts de relació i treball. Cal donar més suport a l'alumnat SEP i amb nee, segons els acords pactats i el tipus de suport que es realitza.</p>	
7	El mestre de suport porta l'activitat	El mestre de suport porta l'activitat i el tutor fa suport als qui més ho necessiten o al grup engeneral.	<p>Permet que el tutor o mestre curricular pugui observar i estar més al costat dels alumnes que vol conèixer més. Permet que provi els tipus d'ajut que afavoreixen el seu aprenentatge.</p> <p>Adequada també per introduir continguts o activitats en les que el mestre de suport pot promoure innovacions o estratègies metodològiques determinades (modelatge).</p> <p>Positiu de cara als alumnes que veuen els dos mestres amb la mateixa autoritat davant el grup.</p>	<p>Es necessari compartir el sentit i els objectius de les activitats.</p> <p>La coordinació depèn de la periodicitat d'aquestes sessions; si son més puntuals poden no requerir tanta coordinació i el pes el porta més el mestre de suport però si son periòdiques cal més coordinació i compartir els criteris d'intervenció respectius.</p>



**1.3.- Mesures organitzatives per a l'acollida d'alumnat nouvingut:** Aquestes mesures, venen recollides en un document específic anomenat 'Pla d'Acollida', que recull tot el conjunt d'actuacions portades a terme per donar respostes i solucions a tot aquell alumnat que s'incorpora per primera vegada al nostre centre, independentment de la procedència geogràfica i cultural.

A nivell organitzatiu, el centre compta amb un protocol on s'especifiquen les accions d'acollida de nou alumnat, especialment d'aquell de nova incorporació al sistema educatiu:

a) *Incorporació al centre:*

- Benvinguda al centre de l'alumne/a i la seua família.
- Família: presentació d'informació bàsica sobre el funcionament del centre i en relació amb el nivell educatiu en què l'alumne/a s'escolaritza.
- Incorporació a l'aula i presentació de companys/es i tutor/a.

b) *Avaluació inicial per a la determinació de necessitats i la planificació dels suports:*

- Informe sobre competències clau i sobre competències lingüístiques.
- Determinació de necessitats específiques de suport educatiu i de compensació educativa.
- Planificació del suport lingüístic i curricular.
- Coordinació amb l'entorn.
- Planificació del seguiment.

c) *Seguiment i avaluació:*

- Seguiment del procés d'acollida.
- Finalització del procés d'acollida.
- Avaluació del procés d'acollida.

**1.4.- Programa d'orientació, avanç i enriquiment educatiu:**

Es tracta d'un programa d'assignació bianual, que té com a finalitat última oferir suport



(dintre de l'aula ordinària) i orientació a l'alumnat en situació de vulnerabilitat educativa i reduir les taxes d'abandonament escolar primerenc.

Al CEIP Vicent Blasco Ibañez, la dotació d'aquest professional, s'ha orientat a l'alumnat següent:

- Alumnat amb necessitats de suport educatiu: concretament, a aquell alumnat que no té cobertes les hores de suport establertes a l'informe per insuficiència de recursos.
- Alumnat amb necessitats de compensació de desigualtats: concretament, l'alumnat catalogat amb aquesta condició per constar de la documentació acreditativa de la condició.

### **1.5.- Accessibilitat personalitzada amb mitjans comuns:**

L'accessibilitat personalitzada amb mitjans comuns inclou l'eliminació de les barreres que dificulten el desplaçament o l'accés físic, la disposició de les condicions d'il·luminació i sonoritat, la senyalització i l'organització dels espais perquè puguin ser comprensibles i segurs, la selecció i l'adaptació dels materials curriculars d'ús comú en format accessible, i totes les actuacions que no impliquen sistemes de comunicació alternatius o augmentatius, materials singulars, personal especialitzat o mesures organitzatives de caràcter extraordinari.

### **1.6.- Pla de reforç per a l'alumnat amb matèries no superades:**

El Pla de reforç per a l'alumnat amb matèries no superades, és una mesura contemplada al PAM que recull tot un seguit d'actuacions per a l'alumnat amb àrees o matèries no superades.

Aquestes actuacions, incorporen tot un seguit d'orientacions i procediments per a facilitar a l'alumnat l'assoliment dels objectius de cursos anteriors que encara queden pendents d'avaluació positiva.

### **1.7.- Mesures complementàries per a l'alumnat que repeteix:**

Al igual que en el Pla de reforç per a l'alumnat amb matèries no superades, les mesures complementàries proposades per a l'alumnat que repeteix queden



contemplades en el Pla de Repetició.

En aquest cas, és el tutor/a de l'alumnat repetidor qui guia l'assoliment dels objectius que resultaren dificultosos el curs passat i intenten que aquest any l'alumnat repasse els que dona per superats.

És per aquesta raó que al Pla de Repetició es plasmen les dificultats observades durant el curs anterior i les propostes de millora de cara al curs vinent. Però també, les entrevistes de seguiment amb l'alumnat i les seues famílies per afavorir l'aprofitament de la repetició.

### **1.8 Disseny Universal d'Aprenentatge (DUA).**

El Disseny universal per a l'aprenentatge (DUA) és un marc que permet crear situacions d'aprenentatge flexibles, a partir d'un disseny que detecta i minimitza les barreres del context, des d'un inici. Contempla la variabilitat i dona resposta educativa a tot l'alumnat.

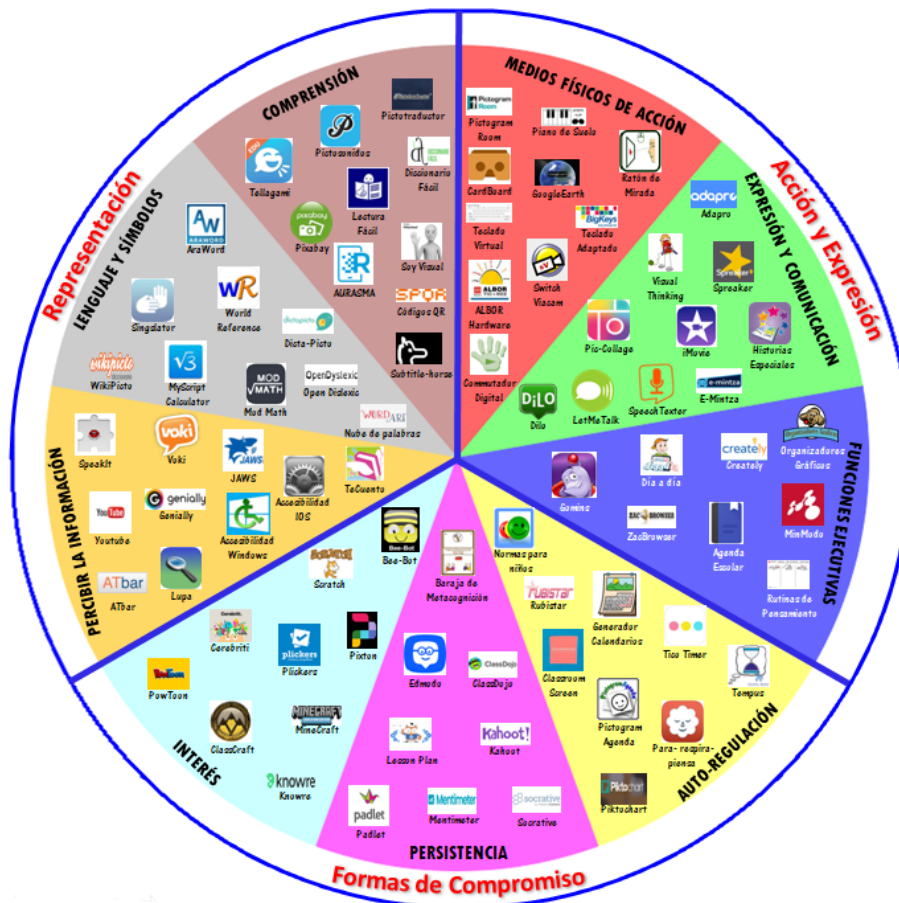
El DUA té com a objectiu transformar a tot l'alumnat en aprenents experts és a dir, individus que saben com aprendre, que volen aprendre i volen a la seua manera, estar preparats per a una vida d'aprenentatge. Un currículum dissenyat universalment està dissenyat des del principi per a tractar de satisfer les necessitats educatives del major nombre d'usuaris, fent innecessari el costos procés i introduir canvis una vegada dissenyat "per a alguns" el currículum general.

El DUA ha de formar part de les mesures curriculars dels centres inclusius, unes mesures per a tots, unes mesures encaminades a atendre a la diversitat des d'un enfocament inclusiu.

Aquesta, és una mesura d'accés al currículum. Els fonaments teòrics d'aquest disseny són neurocientífics però també la psicologia i la pedagogia cognitiva formen part dels mateixos. Es parla de tres xarxes neuronals vinculades a l'aprenentatge:

1. **Xarxa afectiva:** relacionada amb el per què de l'aprenentatge.
2. **Xarxa del reconeixement:** relacionada amb el què de l'aprenentatge.
3. **Xarxa estratègica:** que concreta el com de l'aprenentatge.

A continuació adjuntem la roda del DUA d'Antonio Márquez.



### 1.9 Treball per projectes ABP.

Aquesta metodologia activa situa a l'alumnat en el centre del procés d'ensenyança-aprenentatge. En el CEIP Vicent Blasco Ibañez es realitza aquesta metodologia de treball en tots els nivells del centre de manera interdisciplinària.

### 1.10 Programa d'estimulació del llenguatge oral (PELO).

Aquest programa es porta a terme en l'etapa d'educació infantil per les tutores amb la finalitat de desenvolupar el llenguatge i previndre o pal·liar les dificultats que es deriven d'aquest.

### 1.11 Programes preventius d'educació infantil.

Atenent a la [Resolució del 23 de desembre de 2021](#), concretament en l'article 8.2 programes preventius.

Aquest tipus de programes s'iniciaran de manera primerenca en l'etapa d'educació



infantil i, en el marc dels plans de transició s'assegurarà la seua continuïtat, progressió i coordinació al llarg de les diferents etapes educatives.

En educació infantil es prioritzaran juntament amb el PELO un programa per a previndre les dificultats d'aprenentatge i s'implementaran mesures de reforç davant l'aparició d'indicadors primerencs d'aquestes dificultats.

Els components del programa preventiu en educació infantil són els següents:

3 anys	4 anys	5 anys
Vocabulari	Vocabulari	Vocabulari
Comprensió verbal	Comprensió verbal	Comprensió verbal
Discriminació auditiva	Consciència fonològica	Consciència fonològica
Percepció visual	Percepció visual	Coneixement alfabètic
Memòria visual	Memòria visual	Memòria visual
Memòria auditiva	Memòria auditiva	Memòria auditiva

En el primer cicle d'educació primària, es prioritzaran actuacions i programes preventius per al desenvolupament de la competència matemàtica i de la competència lingüística, els quals s'han de considerar com una continuïtat del PELO iniciat en educació infantil i afegint l'adquisició i la consolidació de la lecto-escritura.

En el primer cicle d'educació primària es seguirà aquesta graella:



## Tareas de CF ordenadas por nivel de dificultad (Adaptada de Lane y Pullen, 2004)

DIFICULTAT	TASCA	DESCRIPCIÓ	EXEMPLE
	Aïllar	Consisteix en aïllar el primer so, l'últim i el que es troba al mig de la paraula. Iniciem aïllant el primer so, ja que té menys dificultat.	Quin és el primer so de la paraula "casa"? /c/ Quin és l'últim so de la paraula "cadira"? /a/ Quin so està en mig de la paraula "sol"? /o/
	Identificar	Comparar sons de les paraules per identificar quina comença o acaba amb un mateix so (o diferent)	Quina d'aquestes paraules comença pel mateix so que "papà": llop, gos, mapa o pizza? (pizza)
	Categoritzar	Es dona a l'alumnat un grup de paraules (tres o quatre) per tal que identifique quina comença per un so diferent.	Quina paraula comença per un so diferent? Gàbia, gos, lluna? (lluna)
	Sintetitzar	Es refereix a oferir a l'alumnat els fonemes que contenen una paraula per tal que diga la paraula completa.	Quina paraula està formada pels sons /r/ /i/ /u/? (riu)
	Segmentar	Consisteix en donar una paraula per tal que identifique tots els sons que la componen.	Quins sons té la paraula "pardal"? /p/ /a/ /r/ /d/ /a/ /l/
	Eliminació	Demaneu a l'alumnat que ens diga la nova paraula (o pseudoparaula) que es forma a l'eliminar un so determinat.	Quina paraula obtenim si li llevem el so /b/ a la paraula "boca"? (oca)
	Addició	Demaneu a l'alumnat que ens diga quina paraula (o pseudoparaula) es forma al afegir un so.	Quina paraula obtenim si afegim el so /t/ a la paraula "aula"? (taula)
	Substitució	Consisteix en demanar-li a l'alumnat que ens diga la nova paraula o pseudoparaula que es forma al canviar un so.	Quina paraula obtindrem si canviem el so /n/ per /b/ en la paraula "nou"? (bou)

Es seguiran els components essencials per a una lectura eficaç: vocabulari, fluïdesa, consciència fonèmica, coneixement alfabètic i comprensió.

Estratègies basades en la evidència científica:

- En els primers nivells, treball la CF diàriament.
- Seqüenciar el treball de manera ascendent.
- No combinar més de dos components per sessió.
- Utilitzar materials manipulatius i multisensorials.
- Modelat, aplicació de pautes, DUA –A.

### 3.- MESURES I SUPORTS ESPECIALITZATS (NIVELL III i IV):

Es tracta de mesures i suports que requereixen d'un **procés d'avaluació sociopsicopedagògica**, que ve determinat per l'Ordre d'Inclusió:

1. El procediment s'inicia amb la reunió **CONJUNTA** de l'equip educatiu i del E.O.E (prèvia a l'avaluació sociopsicopedagògica) per analitzar tota la informació



disponible sobre l'alumnat.

2. En aquesta reunió s'han de comprovar els resultats de l'aplicació de les mesures de resposta a la inclusió dels nivells II i III que no han requerit avaluació sociopsicopedagògica i que han estat aplicades amb anterioritat. A més a més, proposar noves mesures o les modificacions que es consideren oportunes a les ja aplicades, amb la finalitat de donar resposta a les necessitats de l'alumnat en el marc més normalitzat possible.
3. Les decisions preses en aquesta reunió es reflectiran en una acta, que complimentarà el tutor o tutora de l'alumnat (document 2).
4. Si, realitzada aquesta valoració, està justificat iniciar el procediment d'avaluació sociopsicopedagògica, el tutor/a, emplenarà el consentiment familiar informat (document 1).
5. Tot seguit, s'iniciarà l'avaluació per part del orientadora del centre i es realitzarà un informe sociopsicopedagògic que recollirà les conclusions de tot aquest procés d'avaluació i explicitarà les mesures del nivell III i IV que a continuació es detallen.

### **3.1.- Enriquiment curricular:**

L'enriquiment curricular és una mesura curricular extraordinària de nivell III dirigida a l'alumnat amb altes capacitats intel·lectuals, degudament identificat pel servei especialitzat d'orientació del centre.

Aquesta mesura, que requereix de l'avaluació prèvia, consisteix en l'ampliació dels objectius i els continguts de les diferents àrees i matèries, la flexibilitat dels instruments i els criteris d'avaluació i l'ús d'una metodologia específica, tot considerant les capacitats, els interessos, l'estil d'aprenentatge de l'alumnat i les característiques i les oportunitats del context familiar i sociocomunitari.

En la seua aplicació, el CEIP Vicent Blasco Ibañez considera actuacions en contextos diferents, d'acord amb les possibilitats d'actuació:

- Per una banda, poden plantejar-se actuacions i programes d'enriquiment dins de l'aula ordinària, en el marc de l'adequació personalitzada de les programacions didàctiques que ha fet el mestre/a.
- Per altra banda, poden constituir-se xicotets grups fora de l'aula ordinària per a treballar competències o programes específics.
- També, poden incorporar-se activitats, dins i fora de l'horari lectiu, que impliquen





la família i el context sociocomunitari.

### 3.2.- Adaptacions Curriculars Individuals Significatives (ACIS):

L'adaptació curricular individual significativa (ACIS) és una mesura curricular extraordinària de nivell IV dirigida a l'alumnat amb necessitats educatives especials que cursa l'ensenyament obligatori i presenta un desenvolupament competencial, degudament valorat amb els instruments adequats, inferior a dos o més cursos, prenent com a referència les competències establides en el currículum ordinari oficial corresponent al nivell en què es troba escolaritzat.

Les ACIS també poden realitzar-se, de manera extraordinària, a l'alumnat amb altres necessitats específiques de suport educatiu quan, després d'aplicar-hi les mesures prèvies i realitzada l'avaluació sociopsicopedagògica, es conclou que aquesta mesura pot contribuir a millorar-ne la inclusió socioeducativa.

➤ El **PROCEDIMENT** per a aplicar aquesta mesura és el següent:

- a) Reunit l'equip docent i aplicades les mesures NIII prèvies, es determina si es procedent o no realitzar l'avaluació.
- b) Si és procedent, l'equip d'orientació educativa realitzarà l'avaluació sociopsicopedagògica i emetrà l'informe sociopsicopedagògic corresponent on s'especifique la necessitat de la mesura.
- c) La direcció del centre, en vista de l'informe sociopsicopedagògic favorable, autoritzarà l'aplicació de la mesura.
- d) El mestre/a de l'àrea o matèria objecte d'ACIS realitzarà l'adaptació i es farà un seguiment de la mesura (mitjançant el document d'Adaptació Curricular del Centre).

➤ **ÀREES o MATÈRIES** objecte d'adaptació:

Les ACIS poden realitzar-se d'una o diverses àrees o matèries o del conjunt d'aquestes. Les planifica, desenvolupa i avalua el mestre/a responsable de l'assignatura a partir de les unitats didàctiques del grup de referència, en el marc de les adequacions personalitzades de les programacions didàctiques, coordinat per la



tutora o el tutor, amb la col·laboració del personal especialitzat de suport i l'assessorament de l'equip d'orientació educativa del centre.

➤ **ACIS per a alumnat amb NEE derivades de discapacitat:**

Per a l'alumnat amb necessitats educatives especials derivades de discapacitat que requereix adaptacions significatives en totes les àrees o matèries, les ACIS poden organitzar-se en competències clau que incorporen de manera transversal les diferents àrees o matèries del currículum, des d'una perspectiva funcional i aplicada a la vida quotidiana. Els objectius prioritaris són:

- Aconseguir el màxim desenvolupament de l'autonomia.
- Desenvolupar la capacitat per a prendre decisions i les habilitats d'interacció en els diferents entorns en què l'alumnat participa (escolar, familiar i sociocomunitari).

En la planificació, desenvolupament i avaluació s'ha de facilitar la participació activa de l'alumna o l'alumne i de tots els agents significatius amb què habitualment es relaciona.

➤ **Data d'actualització:**

Les ACIS s'han d'actualitzar a l'inici de cada curs escolar i estan sotmeses a un procés de seguiment continuat, d'acord amb el calendari d'avaluació establert en el centre, a fi d'introduir les modificacions que es consideren oportunes en funció del progrés de l'alumnat.

Si l'alumnat promoció des de l'Educació Primària a l'Educació Secundària Obligatòria amb ACIS en alguna o algunes àrees, l'informe sociopsicopedagògic i la proposta del Pla d'actuació personalitzat han d'incloure la informació i les orientacions que faciliten als equips docents l'adaptació de les assignatures del primer curs de l'etapa.

➤ **Avaluació i promoció de l'alumnat amb ACIS:**

L'avaluació i la promoció han de prendre com a referent els criteris d'avaluació fixats en aquestes adaptacions. Els resultats de l'avaluació de les assignatures que han sigut objecte d'adaptació curricular individual significativa s'expressen en els mateixos



termes i amb les mateixes escales que la normativa vigent estableix per a la resta de l'alumnat, i s'han de consignar en les actes i en l'expedient acadèmic amb l'expressió «ACIS» en cada una d'aquestes àrees o matèries.

### **3.3.- Atenció de personal de suport especialitzat i no especialitzat (PT/AL/EEE):**

És una mesura o suport especialitzat per a l'alumnat que requereix una atenció educativa diferent a l'ordinària, per presentar:

- Necessitats educatives especials (NEE).
- Dificultats específiques d'aprenentatge (DEA).
- Trastorn per dèficit d'Atenció amb o sense Hiperactivitat (TDA-H).
- Altes capacitats intel·lectuals (AACC).
- Incorporació tardana al sistema educatiu.
- Altres condicions personals o d'història escolar.

La seua aplicació, precisa d'una avaluació sociopsicopedagògica prèvia i d'un informe que la determine; i la seua organització, es porta a terme al centre mitjançant l'atenció especialitzada del mestre/a de Pedagogia Terapèutica o del mestre/a d'Audició i Llenguatge dintre de l'aula ordinària per tal de garantir la inclusió educativa de tot l'alumnat.

En la distribució de les hores (sessions) de suport de l'alumnat, caldrà considerar les prioritats d'atenció marcades per la legislació, el grau de suport i la intensitat del mateix, per poder oferir-los la resposta educativa més adequada i que així puguin aconseguir el màxim desenvolupament possible de les seues capacitats personals, d'acord amb els seus programes personalitzats:

- Programa personalitzat per a l'adquisició de la comunicació, llenguatge i parla: programa que pretén potenciar l'ús del llenguatge oral perquè l'alumnat assolisca les competències comunicatives i lingüístiques funcionals en els contextos d'interacció i aprenentatge en els quals participa.
- Programa personalitzat per al desenvolupament de l'autonomia: programa orientat al desenvolupament d'hàbits d'autonomia personal, regulació de conducta i



desenvolupament d'habilitats socials.

- Programa personalitzat per a l'adquisició de la lectura i escriptura: programa que busca corregir els trastorns específics del llenguatge treballant la lectura i/o escriptura en funció de les seues necessitats, de manera que li permet millorar el seu sistema lingüístic i comunicatiu i proporcionar-li la clau d'accés a altres aprenentatges que surten al llarg de la vida.
- Programa personalitzat per a l'aprenentatge de les matemàtiques: programa que promou l'adquisició d'eines i estratègies per a la superació de les dificultats d'aprenentatge manifestades en aquesta àrea (habilitats del càlcul i resolució de problemes).

### **3.4.- Accessibilitat personalitzada amb mitjans específics o singulars:**

Aquesta mesura és plantejada a l'alumnat quan presenta necessitats específiques de suport educatiu i no són suficients les mesures d'accessibilitat amb mitjans comuns i generalitzats.

Davant aquest supòsit, se'ls han de facilitar les mesures d'accessibilitat de nivell IV amb mitjans específics o singulars, que consisteixen en la provisió de sistemes augmentatius o alternatius de comunicació, materials singulars, productes de suport, la intervenció d'algun professional especialitzat o l'establiment de mesures organitzatives diferenciades que afecten els espais i el temps.

Per a l'aplicació d'aquestes mesures d'accessibilitat s'ha de seguir el procediment següent:

- a) En el moment en què es detecten les necessitats educatives especials d'una alumna o un alumne, l'equip docent ha de disposar les mesures d'accessibilitat amb mitjans comuns.
- b) En el cas que aquestes siguin insuficients, la tutora o tutor ha de sol·licitar al servei especialitzat d'orientació l'avaluació sociopsicopedagògica preceptiva i l'emissió de l'informe sociopsicopedagògic corresponent, perquè faça la proposta dels mitjans específics o singulars necessaris per a garantir-ne l'accessibilitat.
- c) Per a l'alumnat amb necessitats educatives especials derivades de discapacitat que requereix, d'acord amb l'informe sociopsicopedagògic, productes individuals de



suport per a millorar la seua autonomia i l'accés al currículum, la direcció o la titularitat del centre ha de fer la sol·licitud a la conselleria competent en matèria d'educació, d'acord amb els criteris i els procediments que dispose la normativa vigent per a aquest tràmit.

### **3.5.- Pla d'Actuació Personalitzat (PAP):**

El Pla d'actuació personalitzat és el document que organitza les mesures de resposta educativa, d'acord amb l'article 14 del Decret 104/2018, per a garantir l'accés, la participació i l'aprenentatge de l'alumnat amb necessitats específiques de suport educatiu que requereix determinades mesures personalitzades, a partir de la proposta feta en l'informe sociopsicopedagògic.

El PAP té caràcter prescriptiu per a l'alumnat amb necessitats específiques de suport educatiu, sempre que s'hi aplique alguna de les mesures contemplades en aquest segon apartat del PADIE (mesures o suports especialitzats):

- a) Enriquiment Curricular per al alumnat amb altes capacitats.
- b) Adaptació curricular individual significativa (ACIS).
- c) Atenció de personal de suport especialitzat i no (PT/AL/EEE).
- d) Accessibilitat personalitzada amb mitjans específics o singulars.

El PAP forma part de l'expedient acadèmic de l'alumnat per al qual s'aplica i ha de contindre, almenys, i en funció de les necessitats educatives identificades a l'informe sociopsicopedagògic, els apartats següents:

- a) Dades personals, escolars i familiars de l'alumna o l'alumne.
- b) Agents que hi intervenen, incloent-hi la família o representants legals i agents externs.
- c) Necessitats educatives que presenta i barreres i fortaleces en l'accés, la participació i l'aprenentatge.
- d) Mesures de resposta educativa que s'estan aplicant o s'han aplicat amb anterioritat, i els seus resultats.
- e) Mesures de resposta que s'han d'aplicar durant el curs.
- f) Tasques i dedicació horària del personal especialitzat de suport.



- g) Organització de les coordinacions entre els diferents agents que hi intervenen, del centre i externs.
- h) Actuacions que cal desenvolupar en els àmbits familiar i social.
- i) Accions personalitzades per a la transició.
- j) Propostes que orienten l'itinerari formatiu personalitzat.
- k) Seguiment i avaluació del desenvolupament i l'efectivitat de cada una de les mesures i dels suports.
- l) Proposta de mesures de resposta educativa per al curs següent, en el cas de continuïtat del PAP.

➤ **Desenvolupament i avaluació del PAP:**

1. El PAP té caràcter anual i es redacta a l'inici de cada curs escolar o després de l'emissió de l'informe sociopsicopedagògic.
2. Trimestralment, coincidint amb les sessions d'avaluació, l'equip educatiu, ha d'avaluar els resultats i l'eficàcia de les mesures de resposta educativa dutes a terme.
3. En la sessió d'avaluació de final de curs, a més, han d'acordar la continuïtat del PAP i fer-ne la proposta per al curs següent.
4. Les decisions sobre la modificació i, si escau, la incorporació de noves mesures de resposta, les ha d'acordar de manera col·legiada l'equip educatiu en les sessions d'avaluació.

**4.- AVALUACIÓ I SEGUIMENT DEL PLA:**

L'equip de suport a la inclusió del centre, compost per l'especialista d'Orientació Educativa, pel personal especialitzat de suport a la inclusió, docent (PT, AL), direcció d'estudis i diversos docents integrants de l'equip de convivència, s'encarregarà del seguiment i avaluació de les mesures recollides en aquest pla.

**5.- REFERÈNCIES LEGISLATIVES:**

Per a l'elaboració d'aquest Pla d'Atenció a la Diversitat i Inclusió Educativa (PADIE), s'han pres com a referents les següents bases legislatives:

1. **Llei Orgànica 3/2020 de 29 de desembre** per la que es modifica la **Llei**



Orgànica 2/2006 de 3 de maig d'Educació (LOMLOE).

2. **DECRET 104/2018, de 27 de juliol**, del Consell, pel qual es desenvolupen els principis d'equitat i d'inclusió en el sistema educatiu valencià.
3. **ORDRE 20/2019, de 30 d'abril**, de la Conselleria d'Educació, Investigació, Cultura i Esport, per la qual es regula l'organització de la resposta educativa per a la inclusió de l'alumnat en els centres docents sostinguts amb fons públics del sistema educatiu valencià.
4. **RESOLUCIÓ de 20 d'agost de 2019**, del secretari autonòmic d'Educació i Formació Professional, per la qual es regula l'elaboració de les actuacions del Pla d'actuació per a la millora (PAM), s'autoritzen programes i s'assignen hores addicionals de personal docent als centres educatius públics amb titularitat de la Generalitat Valenciana, per a desenvolupar-ho en el curs 2019-2020.
5. **RESOLUCIÓ de 5 de juliol de 2022**, del secretari autonòmic d'Educació i Formació Professional, per la qual s'aproven les instruccions per a l'organització i el funcionament dels centres que imparteixen Educació Infantil de segon cicle i Educació Primària durant el curs 2022- 2023.
6. **RESOLUCIÓ de 23 de desembre de 2021**, de la directora general d'Inclusió Educativa, per la qual es dicten instruccions per a la detecció i la identificació de les necessitats específiques de suport educatiu i les necessitats de compensació de desigualtats.