



**GENERALITAT  
VALENCIANA**

Conselleria d'Educació,  
Cultura i Esport

**CEIP MIGUEL  
HERNÁNDEZ**

**CODI 46007311**

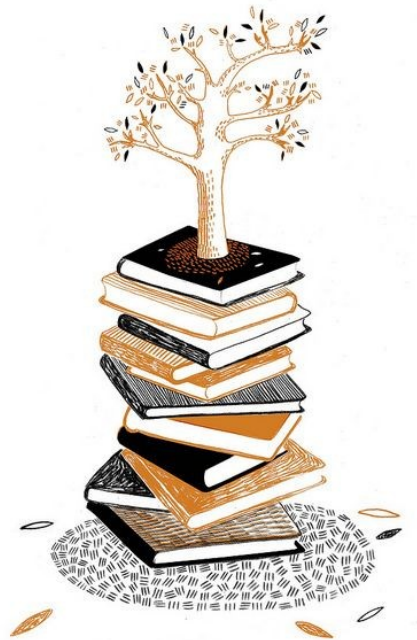


Antonio Machado, 1 .  
46417 - Riola  
Tf. 96 171 91 40

**correu:**  
46007311@edu.gva.es

# Pla de foment de la lectura

( Ordre 44/2011, de 7 de juny de la Conselleria d'Educació,  
Cultura i Esport )



## **CEIP Miguel Hernández (Riola)**

**APROVAT PEL CONSELL ESCOLAR EL 26 DE JULIOL DE 2022**





**GENERALITAT  
VALENCIANA**

Conselleria d'Educació,  
Cultura i Esport

**CEIP MIGUEL  
HERNÁNDEZ**

**CODI 46007311**



Antonio Machado, 1 .  
46417 - Riola  
Tf. 96 171 91 40

**correu:**  
46007311@edu.gva.es

## **ÍNDEX**

### **I.- INTRODUCCIÓ GENERAL**

Justificació: Perquè i per a què un pla de foment de la lectura al centre?

### **II.- QUÈ HEM D'ENTENDRE PER LECTURA?**

### **III.- ANÀLISI PRÈVIA DE LA SITUACIÓ INICIAL.**

- Característiques del centre
- Actuacions i activitats que fem en relació amb el foment lector
  - 1.- Destinades al professorat.
  - 2.- Destinades a l'alumnat:
    - a.- En classe o aula.
    - b.- En cada cicle o departament.
    - c.- A tot el centre.
  - 3.- Destinades a les famílies.
- Ús de les instal·lacions del centre:
  - \* Biblioteca del centre.
  - \* Aula d'informàtica.
  - \* Saló d'actes.
  - \* Menjador.
  - \* Gimnàs.
  - \* Aula comuna d'infantil.
  - \* Aula de pedagogia terapèutica.
  - \* Aula música.
  - \* Aula equips docents.
- Participació i col·laboració amb l'entorn.





**GENERALITAT  
VALENCIANA**

Conselleria d'Educació,  
Cultura i Esport

**CEIP MIGUEL  
HERNÁNDEZ**

**CODI 46007311**



Antonio Machado, 1 .  
46417 - Riola  
Tf. 96 171 91 40

**correu:**  
46007311@edu.gva.es

IV.- OBJECTIUS GENERALS DEL PLA DE FOMENT LECTOR DEL CENTRE.

V.- OBJECTIUS, ACTUACIONS I CRITERIS D'AVUACIÓ PER A CADASCUN DELS SECTORS IMPLICATS.

- 5.1.- Professorat.
- 5.2.- Alumnat.
- 5.3.- Les famílies.
- 5.4.- L'entorn del centre.

VI.- RECURSOS DISPONIBLES I NECESSARIS PER APLICAR EL PLA DE FOMENT DE LA LECTURA EN EL CENTRE.

- 6.1.- Biblioteca d'aula.
- 6.2.- Biblioteca del centre.
- 6.3.- Recursos humans.
- 6.4.- Altres recursos.

VII.- RESPONSABILITATS: A QUI LI CORRESPON APLICAR TOTES I CADASCUNA DE LES ACTUACIONS DEL PLA DE FOMENT LECTOR DEL CENTRE.

VIII.- TEMPORALITZACIÓ, AVALUACIÓ, REVISIÓ I PROPOSTES DE MILLORA.

IX.- DIFUSIÓ DEL PLA DE FOMENT LECTOR DEL CENTRE.

ANNEX I RÚBRIQUES D'AVUACIÓ



## **I. INTRODUCCIÓ GENERAL**

El Pla de Foment de la lectura arreglegarà totes les intervencions del centre destinades al foment de la lectura i la comprensió lectora, la qual cosa implica un suport explícit a l'adquisició de les competències bàsiques, especialment:

- La comunicació lingüística
- El tractament de la informació i la competència digital.
- La competència cultural i artística
- La competència per a aprendre a aprendre.

### **I. 1. JUSTIFICACIÓ: PER QUÈ I PER A QUÈ UN PLA DE FOMENT DE LA LECTURA AL CENTRE**

Fomentar la lectura ha sigut sempre un del objectius principals, per no dir el principal, de totes les persones que, d'una manera o altra, han tingut la responsabilitat d'educar les noves generacions, almenys des de la generalització de l'educació bàsica a tota la població i no només als descendents de les classes econòmicament altes. Ensenyants, bibliotecaris, escriptors/es, professionals de l'animació sociocultural i també, cada vegada més, famílies, s'han plantejat com transmetre l'interès per la lectura als xiquets/es amb més possibilitats d'èxit per crear-los l'hàbit lector i iniciar-los en el camí de l'aprenentatge autònom: és a dir, que siguen capaços d'aprendre a aprendre.

Perquè, en realitat, si hi ha alguna cosa que ningú posa en dubte és que una de les finalitats primordials de l'educació ha de ser aconseguir ciutadans lectors. Sobretot, perquè sense l'adquisició d'aquesta habilitat privem les persones del coneixement personal cívic i cultural necessari per a moure's en la societat amb autonomia conscient i llibertat plena.

Naturalment, aquesta idea ha sigut sempre compartida pel professorat del centre que, des de fa temps, l'ha tinguda en compte en la pràctica docent diària, tal i com es comprova fent un repàs a les activitats fetes en cursos anteriors i que tenen relació directa

amb el foment de l'hàbit de la lectura i també de l'escriptura. No obstant això, des de la nostra responsabilitat professional i conscients que sempre es pot –i es deu- millorar, veiem la necessitat de concretar un pla de foment de la lectura que siga capaç, d'unificar estratègies, optimitzar recursos i sistematitzar accions per a obtenir resultats més satisfactoris entre l'alumnat del centre que augmenten els índexs lectors, afavorisquen la comprensió lectora i que impliquen l'aprenentatge de les competències claus, especialment:

- la comunicació lingüística,
- la competència digital.
- la consciència i expressions culturals.,
- la competència per a aprendre a aprendre.

Queda ben clar que fomentar la lectura forma part de les obligacions professionals del professorat: de tot el professorat, amb independència del nivell, cicle o matèria que s'impartisca o del departament a què es pertanya. La lectura esdevé, a més, contingut curricular, reforçant d'aquesta manera la trajectòria didàctica del professorat que ha mostrat sempre una actitud positiva i dinàmica envers el foment com a pràctica educativa rellevant, i restant arguments als qui l'han vista només com a un recurs secundari o associat a unes àrees determinades de caràcter exclusivament lingüístic.

Segons Álvaro Marchesi «l'èmfasi en la lectura pot ser un dels instruments més poderosos per a millorar les capacitats del nostre alumnat i, al mateix temps, per a renovar els mètodes d'ensenyança del professorat i per a incrementar l'interés dels estudiants». Nosaltres estem d'acord entre altres arguments, perquè l'adquisició del hàbit de la lectura no respon a una evolució natural. Els/les xiquets/es s'ensenyen a llegir perquè algú els ensenya. Es tracta d'una adquisició que pertany a l'àmbit cultural i que forma part d'un procés més general d'accés al llenguatge. En conseqüència, és necessari un context social i familiar que n'estimule l'aprenentatge.



**GENERALITAT  
VALENCIANA**

Conselleria d'Educació,  
Cultura i Esport

**CEIP MIGUEL  
HERNÁNDEZ**

**CODI 46007311**



Antonio Machado, 1 .  
46417 - Riola  
Tf. 96 171 91 40

**correu:**  
46007311@edu.gva.es

I aquesta és precisament la nostra missió com a docents: facilitar-los l'adquisició del hàbit de la lectura. En altres paraules: hem de ser mediadors i fer de pont entre els llibres i els/les xiquets/es, estimular-los i, sobretot, orientar-los en les lectures.

El problema, com és habitual, es planteja a l'hora de portar a la pràctica una idea i un objectiu compartit per tots, perquè a la nostra aula o a la nostra assignatura cadascun del docents podem fer coses, però, sens dubte, la efectivitat s'aconsegueix si tot el que es fa en favor de la lectura, es fa d'una manera coordinada, coherent i conjunta; és a dir, si es fa amb un pla de foment de la lectura.

## **I. 2. QUÈ HEM D'ENTENDRE PER LECTURA?**

Ens plantegem abans de començar la redacció del Pla de Foment de la Lectura del Centre les següents preguntes:

- Què entenem per lectura?
- Què significa per a nosaltres fomentar-la?
- I quines són les pràctiques didàctiques més adequades per a fer-ho?

Arribem a les següents conclusions:

- La lectura és una font d'informació, d'aprenentatge i de plaer. Per tant, llegim de manera diferent segons quin siga el nostre objectiu.
- 1. Llegir no és únicament saber descodificar un text, sinó saber entendre'l. Si no els comprenem, els textos acaben per resultar-nos avorrits i la lectura deixa de ser una activitat satisfactòria. Per això, el treball sobre la comprensió lectora és bàsic i ineludible en qualsevol projecte o pla de foment lector que es vulga fer amb garanties d'èxit.
- 2. Si la lectura és una font d'informació i d'aprenentatge, això significa que la lectura no és una activitat exclusivament de caràcter literari i, per consegüent, en un pla de foment de la lectura s'han de programar també activitats de lectura relacionades





**GENERALITAT  
VALENCIANA**

Conselleria d'Educació,  
Cultura i Esport

**CEIP MIGUEL  
HERNÁNDEZ**

**CODI 46007311**



Antonio Machado, 1 .  
46417 - Riola  
Tf. 96 171 91 40

**correu:**  
46007311@edu.gva.es

amb les temàtiques de les àrees no lingüístiques: coneixement del medi, artística, matemàtiques, etc.

3. Tampoc no s'ha d'associar la lectura als textos que es transmeten en format llibre, ja que també es fomenta l'hàbit lector mitjançant els còmics, les revistes –d'informació general o específica, de temàtica musical, esportiva, etc.-, els periòdics... i, sobretot, en l'època actual no hem d'oblidar mai que es fa molta lectura amb l'ús de suports digitals i amb Internet, sobretot per part del jovent.

Pel que fa al concepte d'animació o foment de la lectura, hem de deixar ben clar que no, l'entendem com un conjunt d'activitats exclusivament de caràcter lúdic que requereixen la figura d'un mediador, sinó que per a nosaltres, el foment de la lectura és un conjunt d'activitats, jocs i estratègies que faciliten, a poc a poc, el contacte dels xiquets/es amb els llibres i que permeten, a través del plaer de la lectura, la creació, la formació i la consolidació d'un hàbit lector permanent i necessari per a la formació integral de les persones.

De la definició anterior, deduïm que hi ha una gran diversitat d'accions i d'activitats educatives que en un centre es poden classificar com a pràctiques favorable a la lectura.

Com ho és també, sense dubte, qualsevol activitat que potencie l'ús de la escriptura, tant a l'hora d'expressar bé les idees i els continguts que es pretenen comunicar als altres, com quan es tracta de plasmar la bellesa i la ficció de la creativitat de l'alumnat.

Per tant afirmem que un bon pla de foment de la lectura ha de contenir també activitats d'estímul de l'escriptura.

L'escriptura espontània esdevé un bon escriptor i en conseqüència un bon lector.





**GENERALITAT  
VALENCIANA**

Conselleria d'Educació,  
Cultura i Esport

**CEIP MIGUEL  
HERNÁNDEZ**

**CODI 46007311**



Antonio Machado, 1 .  
46417 - Riola  
Tf. 96 171 91 40

**correu:**  
46007311@edu.gva.es

### **III.- ANÀLISI PRÈVIA DE LA SITUACIÓ INICIAL:**

#### **CARACTERÍSTIQUES DEL CENTRE**

El centre educatiu objecte d'aquest pla de foment lector de centre reuneix les característiques següents:

Està situat en la població de Riola, situada dins la comarca de la Ribera Baixa del Xúquer. Aquest conjunt poblacional ascendeix a un total de 1838 habitants.

L'edifici fou construït el 2002, sobre l'antic col·legi, i compta amb els servei de menjador i diverses dependències com gimnàs, saló multi usos i biblioteca, entre d'altres.

El centre compta amb 4 unitats d'Educació Infantil i 6 unitats d'Educació Primària.

El claustre de professorat està format per 21 membres, i compta amb diversos recursos humans: orientadora, mestra d'audició i llenguatge, mestra de pedagogia terapèutica i 2 educadores.

L'alumnat és valencianoparlant en la seua pràctica totalitat i no arriba a un 2 % l'alumnat immigrant procedent d'altres comunitats autònomes o països europeus. A més, cal assenyalar que es desenvolupen el/s programes plurilingües, conforme a la normativa vigent. La seua línia és d'ensenyament en valencià.





**GENERALITAT  
VALENCIANA**

Conselleria d'Educació,  
Cultura i Esport

**CEIP MIGUEL  
HERNÁNDEZ**

**CODI 46007311**



Antonio Machado, 1 .  
46417 - Riola  
Tf. 96 171 91 40

**correu:**  
46007311@edu.gva.es

## **ACTUACIONS I ACTIVITATS QUE FEM EN RELACIÓ AMB EL FOMENT LECTOR**

### **DESTINADES AL PROFESSORAT**

#### **FEM HABITUALMENT:**

- Cada classe té la seua biblioteca d'aula, organitzada i dirigida pel tutor/a de l'aula.
- Préstec de llibres una vegada a la setmana en la biblioteca del centre. Els encarregats seran els alumnes de 6é, dimarts i dijous de 14:00 a 14:15 h.
- Divulgació a tot el professorat de la relació de llibres que arriben per correu ordinari, e-mail,... de cadascuna de les editorials.
- Participem en concursos literaris
- Celebrem el Dia del Llibre durant el mes d'abril, amb diferents tipus d'activitats.
- Recomanem la lectura de llibres durant els períodes de vacances.
- Tractem d'ampliar cada curs el número de volums de la biblioteca i les activitats de motivació lectora, segons l'economia del centre i les subvencions de Conselleria.
- Sempre tenim en compte les tres llengües: valencià, castellà i anglès a l'hora de les compres i de les activitats.
- Participem en els cursos de formació sobre animació a la lectura.
- Cada curs visita la biblioteca del centre per a realitzar activitats pròpies de lectura i saber les normes de funcionament.
- Tenim elaborat un horari setmanal on cada curs, de forma voluntària, té



**GENERALITAT  
VALENCIANA**

Conselleria d'Educació,  
Cultura i Esport

**CEIP MIGUEL  
HERNÁNDEZ**

**CODI 46007311**



Antonio Machado, 1 .  
46417 - Riola  
Tf. 96 171 91 40

**correu:**  
46007311@edu.gva.es

assignat unes hores a la setmana d'ús de la biblioteca.

- Cerquem diferents recursos i materials per a fomentar la lectura.
- Sempre estem al dia de les novetats sorgides respecte el foment de la lectura mitjançant articles, llibres de pedagogia, consultes en internet,...
- Assistim a jornades i conferències relacionades en el foment de la lectura.
- Estem amb contacte amb escriptors i il·lustradors de llibres llegits a les aules demanant la seua participació.
- Tenim col·laboració familiar, en activitats de transmissió de costums i relats orals.
- Intercanviar les experiències personals referides al foment lector.
- Al llarg del curs 2021/2022 hem dut a terme un projecte de foment lector que té com a temàtica principal «El mago de Oz».

#### **PROPOSTES DE MILLORA:**

- Ampliar la biblioteca d'aula, com la del centre, segons els recursos econòmics.
- Encetar i desenvolupar un projecte en tres llengües sobre gèneres literaris com ara la poesia, teatre, narracions, etc... per a tot el centre.

## **DESTINADES A L'ALUMNAT**

### **FEM HABITUALMENT:**

#### **1.- En cada grup-aula:**

- Tertúlies literàries dialògiques en les dues etapes ( segon cicle d'Infantil i Primària)
- Préstecs de llibres de la biblioteca de centre, tant a Infantil com a Primària.
- Lectòmetre a nivell d'aula a Infantil i individual a Primària.
- Bibliopati.
- Recerca en Internet d'autors: vida i obra. Al tercer cicle de Primària.
- Murals d'autors. A Primària.
- Participació en concursos literaris (Premi Sambori) en Infantil i Primària.
- Lectura en veu alta i de manera individual.
- Comprensió dels textos llegits.
- Recitació de poemes, endevinalles, refranys...
- Realitzar jocs sobre les lectures com sopes de lletres, encreuats,...
- Redactar diferents finals de textos llegits i inventar altres títols.
- Inventar-se contes de forma col·lectiva i individual.
- Taller d'escriptura creativa.
- Creació oral de textos (1r cicle de Primària i Infantil).
- Dramatització a partir d'un text.
- Treballem les diferents tipologies de textos a Primària.
- Ampliar la biblioteca d'aula amb llibres de casa (Infantil i Primària).
- Mirem i llegim contes a la biblioteca d'aula (Infantil).
- Fem el Llibre del producte final del projecte (Infantil).



**GENERALITAT  
VALENCIANA**

Conselleria d'Educació,  
Cultura i Esport

**CEIP MIGUEL  
HERNÁNDEZ**

**CODI 46007311**



Antonio Machado, 1 .  
46417 - Riola  
Tf. 96 171 91 40

**correu:**  
46007311@edu.gva.es

- L'hora del conte. Cada dia llegim un conte (Infantil).
- Treball d'exposició d'un conte: "Conta'm un conte" (Infantil).
- Contacontes pel dia del llibre (Infantil i Primària).
- Recital de poemes amb gestos (1r cicle de Primària).
- Lectura per parelles (Primària)
- 30 minuts de lectura diària a Primària.
- Lectura ambientada setmanal a Infantil.
- Realització de Lapbook o vídeos(booktrailers) a partir de pel·lícules i/o llibres a Primària per recomanar la seua lectura.
- Dramatització de contes amb Kamishibai a Infantil.
- Dramatització de textos teatrals a través de titelles (1r cicle de Primària).

## **2.- En cada cicle o departament:**

- Programació de l'assistència a una obra de teatre al llarg del curs (Infantil i Primària).
- Realització d'auques.

## **3.- A tot el centre:**

- Apadrinament lector.
- Celebrem el 23 d'abril, Dia internacional del Llibre.
- Exposició de llibres.
- Representació d'obres teatrals.
- Realització i exposició de cartells amb motiu del dia del llibre.
- Visita d'un Contacontes .
- Lliurament de diplomes als millors lectors al festival de final de curs.
- Confecció de murals i cartells.





**GENERALITAT  
VALENCIANA**

Conselleria d'Educació,  
Cultura i Esport

**CEIP MIGUEL  
HERNÁNDEZ**

**CODI 46007311**



Antonio Machado, 1 .  
46417 - Riola  
Tf. 96 171 91 40

**correu:**  
46007311@edu.gva.es

- Representació de l'obra teatral.
- Visualització de curtmetratges i pel·lícules.
- Decoració de l'entrada del centre i passadissos amb treballs sobre llibres tractats.
- Enquesta per a analitzar els diferents hàbits lectors.
- Visita d'autors al centre.

#### **PROPOSTES DE MILLORA:**

- Confecció d'un tauler de recomanacions lectores.
- Realització d'una fireta de compra-venta de llibres.
- Programar visites a impremtes i llibreries.
- Potenciar les visites d'autors, escriptors, il·lustradors i editors al centre.
- Llistat voluntaris de la Comunitat Educativa per a actuar de contacontes o participar en les tertúlies literàries dialògiques.

#### **DESTINADES A LES FAMÍLIES:**

##### **FEM HABITUALMENT:**

- En totes les reunions de tutoria tant de començament de curs, com en cada avaluació i final del curs, el professorat ressaltava la importància que té llegir per a l'aprenentatge de l'alumnat.
- Donar a les famílies recomanacions, estratègies,... per a treballar a casa la lectura i fomentar-la.
- Fomentar l'ús del préstec de llibres a la biblioteca del centre acompanyant als/a les seus/es fills/es.
- Participació de famílies per contar un conte, lectures, recitals, dramatitzacions, etc o en les tertúlies literàries dialògiques.
- Realització de Tertúlies Pedagògiques mitjançant articles o xerrades





**GENERALITAT  
VALENCIANA**

Conselleria d'Educació,  
Cultura i Esport

**CEIP MIGUEL  
HERNÁNDEZ**

**CODI 46007311**



Antonio Machado, 1 .  
46417 - Riola  
Tf. 96 171 91 40

**correu:**  
46007311@edu.gva.es

d'interès per a les famílies.

### **PROPOSTES DE MILLORA:**

- Activitats formatives per a les famílies.
- Oferir recomanacions a les famílies per a què fomenten la lectura a casa començant per elles. Si els majors lligen també ho faran els fills.
- Compartir informació via Telegram sobre activitats literàries amb la finalitat de fomentar la participació i assistència per part de les famílies (biblioteques, fires de llibres, presentacions de llibres infantils i juvenils, sessions de contacontes, teatres, llibreries, etc.).
- Creació d'una plataforma del voluntariat per a la lectura (pares, mares, iaies, antics alumnes, gent del poble...) com, per exemple, un club de lectura.

### **ÚS DE LES INSTAL·LACIONS DEL CENTRE:**

#### **BIBLIOTECA DEL CENTRE:**

##### **Habitualment:**

- Tenim redactades i exposades les normes a tenir en compte en la biblioteca i que figuren en NOF.
- Tenim confeccionat un horari setmanal per a que les diferents tutories puguen fer ús de la biblioteca.
- Tot l'alumnat de l'escola tenen un carnet bibliotecari per a realitzar el préstec de llibres de forma digital.
- L'alumnat de sisé de Primària s'encarreguen per torns del préstec de llibres.
- Segons les disponibilitats econòmiques sempre hi ha una partida de diners per a ampliar la biblioteca amb les novetats de les editorials.





**GENERALITAT  
VALENCIANA**

Conselleria d'Educació,  
Cultura i Esport

**CEIP MIGUEL  
HERNÁNDEZ**

**CODI 46007311**



Antonio Machado, 1 .  
46417 - Riola  
Tf. 96 171 91 40

**correu:**  
46007311@edu.gva.es

- Estem enregistrant tots els llibres amb el Sistema de Gestió de Biblioteques Escolars – PMB.
- Portem un registre d'usuaris el qual l'utilitzem per a extraure diversa informació.
- Es lliuren diplomes a final de curs per als millors lectors.

#### **Propostes de millora:**

- Preparar i realitzar les sessions de contacontes, presentació de llibres, tallers, exposicions, etc... a la biblioteca.
- Hauríem de plantejar-nos programar activitats que feren necessària la investigació i consulta bibliogràfica a la biblioteca del centre.

#### **ESPAI VICENT GREGORI:**

##### **Habitualment:**

- En l'espai Vicent Gregori realitzen tota una sèrie d'activitats al llarg del curs com: representacions teatrals relacionades en lectures de teatre prèvies, recitals de poemes treballats en classe, projeccions de pel·lícules i vídeos de lectures treballades en classe...
- Exposició de temes per part d'escriptors destinades a l'animació lectora.
- Tot el material d'audiovisuals està inventariat.

##### **Propostes de millora:**

- El mobiliari no és l'adequat per a quan fem les representacions o altres activitats.





**GENERALITAT  
VALENCIANA**

Conselleria d'Educació,  
Cultura i Esport

**CEIP MIGUEL  
HERNÁNDEZ**

**CODI 46007311**



Antonio Machado, 1 .  
46417 - Riola  
Tf. 96 171 91 40

**correu:**  
46007311@edu.gva.es

### **ESPAI VICENT GREGORI:**

#### **PARTICIPACIÓ I COL-LABORACIÓ AMB L'ENTORN:**

##### **Habitualment:**

- Participem en l'oferta cultural i educativa que programa l'Ajuntament relacionades amb l'animació a la lectura.

##### **Propostes de millora:**

- Millorar la relació amb els/les escriptors/es de la localitat i de la comarca.
- Divulgar més les activitats que fem.
- Relacionar-nos amb associacions i entitats de caràcter cultural de la nostra comarca per a intercanviar experiències i activitats relacionades amb el foment de la lectura i l'escriptura.

#### **IV.- OBJECTIUS GENERALS DEL PLA DE FOMENT LECTOR DE CENTRE:**

- 1.- Fomentar en l'alumnat l'interès per la lectura i desenrotllar l'hàbit lector.
- 2.- Afavorir la comprensió lectora des de totes les àrees del currículum.
- 3.- Fomentar en l'alumnat la lectura com a activitat d'oci.
- 4.- Promoure la col·laboració i participació de les famílies i altres membres de la comunitat educativa de l'entorn en les activitats derivades dels plans de foment de la lectura.
- 5.- Estimular l'ús de fonts documentals complementaris al llibre de text, tant en suports impresos com en suport digital i audiovisual.
- 6.- Fomentar en l'alumnat una actitud reflexiva i crítica per mitjà del tractament de la informació.
- 7.- Potenciar l'ús i la dinamització de biblioteques dels centres docents i adequar-les als objectius i actuacions arrellegats en el pla.





8.- Reforçar la figura dels mitjans audiovisuals i digitals com a mitjans de suport a la lectura.

9.- Contribuir al desenrotllament de la competència lingüística en l'alumnat.

10.- Incidir de manera especial a l'hora de promoure la lectura literària en el coneixement dels escriptors i les escriptores de literatura infantil i juvenil en valencià, com també de tots els qui formen part de la rica tradició literària en la nostra llengua, sense que això signifiqui oblidar el coneixement literari de les altres llengües.

11.- Fer del foment de la lectura un recurs útil i motivador per a celebrar al centre les efemèrides anuals que es consideren d'interés educatiu: l'any dedicat a un escriptor o escriptora en particular, o bé a un gènere, o a un fet històric o una matèria o tema concret.

12.- Fer present la lectura en totes les activitats didàctiques fetes per a treballar els temes transversals i les commemoracions periòdiques que tenen lloc tots els cursos escolars.

## **V.- OBJECTIUS, ACTUACIONS I CRITERIS D'AVALUACIÓ PER A CADASCUN DELS SECTORS IMPLICATS:**

### **5.1. PROFESSORAT**

#### **OBJECTIUS**

1.- Participar en l'elaboració del pla de foment lector del centre aportant idees i fent-ne una avaluació del pla en finalitzar cada curs escolar.

2.- Informar-se sobre la lectura infantil i juvenil: tècniques per millorar-la, bibliografia, autors/es, publicacions, tendències,...

3.- Col·laborar en les activitats d'animació a la lectura que s'organitzen col·lectivament al centre i específicament de cara a l'alumnat de l'aula.



**GENERALITAT  
VALENCIANA**

Conselleria d'Educació,  
Cultura i Esport

**CEIP MIGUEL  
HERNÁNDEZ**

**CODI 46007311**



Antonio Machado, 1 .  
46417 - Riola  
Tf. 96 171 91 40

**correu:**  
46007311@edu.gva.es

## ACTUACIONS I ACTIVITATS

- L'equip directiu i la coordinadora de Foment Lector i Revista Escolar seran els encarregats d'introduir les modificacions, si escauen, del pla de foment lector de cada curs escolar
- Elaboració d'un díptic amb les normes d'ús i funcionament.
- Preparació d'activitats lúdiques i divulgadores destinades a l'alumnat: celebració d'una setmana del llibre, organització de campanyes d'informació lectora i planificació d'activitats específiques destinades a cada nivell i aula
- Celebració de sessions d'informació sobre el món del llibre i assistència a actes extraescolars que tinguen relació amb el foment de la lectura (presentacions de llibres, cursos, seminaris, grups de treball, fires de llibres, ...).
- Elaboració de llistes de llibres per a recomanar en els diversos nivells educatius.
- Confecció d'un sistema de seguiment i avaluació del pla acceptat per tot el professorat: fitxes de lectura, notes d'observació, presentacions de llibres llegits ,etc.
- Avaluació del Pla lector.

## CRITERIS D'AVALUACIÓ

- Creació de la comissió coordinadora de la redacció del pla.
- Establir criteris clars i consensuats sobre el disseny i la redacció anual del pla de foment lector de cada curs escolar.
- Fer el dossier informatiu sobre les normes d'ús i funcionament de la biblioteca del centre.
- Programació d'activitats a nivell de cycle o entre departaments d'activitats lúdiques i formatives de foment de la lectura.



- Enumerar quantes activitats s'han programat a nivell de cicle i departaments al llarg del curs.
- Grau de satisfacció en l'elaboració de les activitats.
- El professorat ha realitzat sessions d'informació i formació respecte el foment de la lectura.
- Grau de satisfacció en l'elaboració de llistes de llibres elaborats.
- S'ha fet un model de seguiment i avaluació de les activitats de foment lector.
- Elaboració de l'avaluació final del pla lector per a incloure-la en la memòria del centre (Realització de les rúbriques del pla).

## **5.1. ALUMNAT**

### **OBJECTIUS**

- 1.- Familiaritzar l'alumnat amb els llibres i amb la biblioteca del centre, de l'aula i del poble.
- 2.- Iniciar-los en el maneig de les tècniques bibliogràfiques elementals i en l'ús de la biblioteca.
- 3.- Aficionar a l'alumnat a la lectura i crear situacions funcionals que la facen necessària.
- 4.- Crear hàbits de respecte i de cura envers els llibres i la biblioteca d'aula, de centre,...
- 5.- Informar-los de les diferents possibilitats d'accés al llibre i a la lectura que es donen fora de l'àmbit escolar: biblioteca municipal, llibreries, fires del llibre,...
- 6.- Iniciar i/o consolidar la necessitat de constitució i formació de la pròpia biblioteca personal.



**GENERALITAT  
VALENCIANA**

Conselleria d'Educació,  
Cultura i Esport

**CEIP MIGUEL  
HERNÁNDEZ**

**CODI 46007311**



Antonio Machado, 1 .  
46417 - Riola  
Tf. 96 171 91 40

**correu:**  
46007311@edu.gva.es

## ACTUACIONS I ACTIVITATS

### 1.- Activitats inserides dins del currículum ordinari de l'alumnat i de l'aula:

- Després de la lectura d'un text de qualsevol àrea o llibre dedicar un temps per a comprendre'l, amb preguntes i comentaris.
- Aprofitar la lectura d'un text literari per a proposar activitats de recerca d'informació sobre l'autor en llibres, enciclopèdies, internet,...
- Aprofitar els textos poètics i teatrals per a recitar en veu alta, memoritzar, llegir amb l'entonació i pronunciació adequada, etc.
- Buscar informació sobre un tema tractat en qualsevol àrea i fer-ne un treball d'ampliació de continguts.
- Seleccionar textos de caràcter divulgatiu sobre temes del currículum per a llegir-los i comentar-los.
- Redactar habitualment textos literaris a partir del contingut d'una lectura del llibre de text o unitat programada o bé imitant-ne l'estil, el gènere, el punt de vista narratiu,...
- Redactar textos expositius sobre els temes treballats en les àrees no lingüístiques.
- Lectura col·lectiva dels textos redactats per l'alumnat.
- Recopilar textos de l'alumnat confeccionant un llibre de l'alumnat.

### 2.- Activitats específiques de foment de la lectura:

#### 2.1.- Activitats de motivació prèvies a la lectura:

- Organitzar i decorar la biblioteca d'aula.



**GENERALITAT  
VALENCIANA**

Conselleria d'Educació,  
Cultura i Esport

**CEIP MIGUEL  
HERNÁNDEZ**

**CODI 46007311**



Antonio Machado, 1 .  
46417 - Riola  
Tf. 96 171 91 40

**correu:**  
46007311@edu.gva.es

- Revisar les normes d'ús i de funcionament de la biblioteca d'aula.
- Estudi de la portada i contraportada dels llibres de lectura.
- Lectura de ressenyes.
- Redacció de recomanacions lectores per al tauler de la biblioteca d'aula.
- Presentar llibres a la classe i a la resta de companys del centre.
- Fer jocs d'endevinació amb gestos o amb paraules relacionades amb els llibres i els seus títols.
- Visitar una llibreria, una impremta, una exposició, etc.
- Elaborar recomanacions de lectures.
- Redacció d'una carta a un escriptor/a per a demanar informació sobre la seua obra literària i sobre alguns aspectes biogràfics importants.
- Programació i realització de l'hora setmanal del conte.
- Confecció de murals poètics amb la reproducció d'aquelles poesies preferides.
- Estudi de les característiques principals d'un gènere o subgènere literari determinat i que suscita l'interès de l'alumnat.
- Projectió de pel·lícules basades en obres literàries.

## 2.2.- Activitats a realitzar durant la lectura:

- 30 minuts de lectura diària a Primària i l'hora del conte diària a Infantil.
- Lectura en veu alta de fragments i comentaris sobre el contingut.
- Recitació de textos poètics.
- Dramatització de textos.
- Lectura col·lectiva d'un llibre.
- Apadrinament lector.



**GENERALITAT  
VALENCIANA**

Conselleria d'Educació,  
Cultura i Esport

**CEIP MIGUEL  
HERNÁNDEZ**

**CODI 46007311**



Antonio Machado, 1 .  
46417 - Riola  
Tf. 96 171 91 40

**correu:**  
46007311@edu.gva.es

- Lectura silenciosa.
- Lectura ambientada.

### 2.3.- Activitats a realitzar després la lectura:

- La fitxa de la lectura o conversa amb el professorat per a comentar l'obra llegida.
- Tertúlies literàries dialògiques a les dues etapes.
- Visita d'un escriptor/a.
- Realització de jocs relacionats amb la temàtica i el contingut del llibre llegit.
- Realització de jocs relacionats amb les il·lustracions.
- Il·lustració d'un passatge determinat.
- Transformació en còmic d'alguna escena.
- Dramatització d'algun succés o escena del llibre.
- Recerca d'informació en llibres, enciclopèdies i internet sobre l'autor/a d'un llibre, sobre el gènere utilitzat, la temàtica, etc. Realització en equips de murals.
- Realització d'activitats artístiques relacionades amb la lectura del llibre: dibuixos dels personatges, disseny d'una nova portada, confecció d'una maqueta de la ciutat o paratge on es desenvolupa l'acció de la història, confecció de l'escenari i la decoració per a dramatitzar un text teatral llegit, realització d'un recital de poemes., etc.
- Invenció d'endevinalles sobre la trama de la història d'una obra llegida.
- Realització d'activitats de caràcter lúdic i festiu.



**GENERALITAT  
VALENCIANA**

Conselleria d'Educació,  
Cultura i Esport

**CEIP MIGUEL  
HERNÁNDEZ**

**CODI 46007311**



Antonio Machado, 1 .  
46417 - Riola  
Tf. 96 171 91 40

**correu:**  
46007311@edu.gva.es

3.- Activitats commemoratives relacionades amb el llibre i la lectura d'àmbit general:  
de cicle, centre, localitat, etc.

- Assistència a la representació d'obres de teatre infantil per tal de potenciar la lectura de textos dramàtics.
- Organització i realització d'un dia o d'una setmana cultural al centre sobre el món de la lectura: 23 d'abril.
- Convocatòria de campanyes de sensibilització: publicitat, eslògans, manifestos a favor de la lectura, confecció de punts de lectura, etc.
- Preparació i realització d'una visita col·lectiva a una fira del llibre.
- Decoració d'una estança del centre amb els personatges i objectes apareguts en un llibre.

4.- Estratègies de reforçament i de consolidació permanent:

- Mantenir un contacte permanent i habitual amb l'alumnat per a esbrinar què estan llegint i saber-ne l'opinió.
- Compartir lectures amb l'alumnat.
- Valorar l'esforç i la tasca lectora de l'alumnat en els informes d'avaluació contínua i en els de caràcter trimestral.
- Respectar les opinions que manifesten en relació a les lectures que realitzen.
- Prestar atenció a l'alumnat que du un llibre a classe i mostrar-lo a la resta de companys/es, ressaltar si l'han llegit pel seu compte i motivats pel plaer de la lectura.
- Suggestir lectures de llibres orientant a l'alumnat segons les seues tendències i gustos personals.



**GENERALITAT  
VALENCIANA**

Conselleria d'Educació,  
Cultura i Esport

**CEIP MIGUEL  
HERNÁNDEZ**

**CODI 46007311**



Antonio Machado, 1 .  
46417 - Riola  
Tf. 96 171 91 40

**correu:**  
46007311@edu.gva.es

- Promoure i facilitar a classe l'intercanvi de dades informatives d'interès sobre possibles lectures entre l'alumnat.
- Destacar i comentar habitualment notícies de la premsa relacionades amb el món de la cultura, actualitat i esports.
- Oferir una imatge de persona lectora davant l'alumnat a classe.
- Renovar i ampliar la dotació de llibres de la biblioteca.
- Visitar amb bastant freqüència la biblioteca del centre i la municipal.

#### **CRITERIS D'AVUACIÓ**

- Realització d'una prova inicial de comprensió lectora (ACL Ed. Graó) a començament del curs (setembre-octubre) des de 2<sup>n</sup> a 6<sup>é</sup> de Primària, repetint-la a final de curs per veure l'evolució ( de 1<sup>r</sup> a 6<sup>é</sup> al mes de maig).
- Relació de les accions i de les activitats de foment de la lectura i de l'escriptura inserides dins del currículum ordinari.
- Relació de les activitats d'expressió escrita fetes per l'alumnat en cada nivell i àrea.
- Grau de satisfacció del professorat i de l'alumnat.
- Nombre i relació de les accions i de les activitats de foment de la lectura específiques fetes en cada cicle i nivell.
- Enquesta a l'alumnat per a detectar les activitats més gratificants i interessants.
- Relació de les dificultats plantejades en el desenvolupament de les accions i de les activitats programades.
- Nombre de llibres llegits (lectòmetre) per cada alumne/a en cada un dels nivells educatius.
- Nombre i relació de les activitats de foment de la lectura relacionades amb el





**GENERALITAT  
VALENCIANA**

Conselleria d'Educació,  
Cultura i Esport

**CEIP MIGUEL  
HERNÁNDEZ**

**CODI 46007311**



Antonio Machado, 1 .  
46417 - Riola  
Tf. 96 171 91 40

**correu:**  
46007311@edu.gva.es

llibre i la lectura d'àmbit general en el centre.

- Grau de satisfacció de les famílies de cada una de les activitats.
- Valoració de la Comissió de foment lector i biblioteca i dels responsables de cada una de les activitats pel que respecta a l'organització i el desenvolupament de les activitats fetes.
- Valoració de la Comissió de Biblioteca i Foment Lector.
- Nombre de professorat i d'alumnat que ha participat en cada una de les activitats commemoratives i de foment de la lectura de tot el centre.
- Grau d'implicació de l'APAMA i de les famílies del centre.
- Resultats avaluable de les activitats i de les campanyes d'animació lectora dutes a terme.
- Nombre de professorat que ha aplicat en les seues classes les estratègies de reforçament i de consolidació permanent.
- Relació de les estratègies més utilitzades.
- Relació de les estratègies més efectives de cara l'alumnat.

### **5.3.- LES FAMÍLIES.**

#### **OBJECTIUS**

- 1.- Informar i formar a les famílies en la importància de la lectura: la seua repercussió en el bon funcionament i rendiment escolar i en la formació integral de les persones.
- 2.- Orientar-los sobre les fórmules per aconseguir un ambient familiar favorable a la lectura.
- 3.- Proposar i facilitar la participació i col·laboració de les famílies en les activitats de foment lector que s'hi programen.
- 4.- Implicar l'APAMA del centre en el pla de foment de la lectura del centre.



## ACTUACIONS I ACTIVITATS

- Realització de fulls informatius per a les famílies amb la doble intenció d'informar-los sobre la importància de la lectura i orientar-los i conscienciar-los sobre la formació d'un ambient familiar favorable a la lectura.
- Convidar a les famílies a participar en les activitats i les campanyes d'animació lectora que organitze el centre.
- Realització de xerrades i taules redones que servisquen per a la seua formació com a famílies en relació a la potenciació de la lectura en els seus fills/es.
- Implicació de l'AMPA del centre en el pla de foment de la lectura amb l'organització d'activitats i amb una aportació econòmica per augmentar el fons bibliogràfic tant de la biblioteca del centre com la de l'aula o per a donar suport a les activitats del centre que ho necessite.

## CRITERIS D'AVALUACIÓ

- Comprovar que s'han fet les activitats programades.
- Avaluar la lectura dels fulls i la satisfacció de les famílies amb contingut exposat.
- Grau de participació de les famílies en les activitats i en les campanyes d'animació a la lectura organitzades pel centre.
- Participació de l'APAMA en el pla de foment lector.
- Participació de l'APAMA i grau de satisfacció.

#### **5.4.- L'ENTORN DEL CENTRE.**

##### **OBJECTIUS**

- 1.- Mantenir un contacte periòdic i una actitud de col·laboració mútua amb les institucions i entitats públiques i privades que promouen iniciatives educatives i culturals relacionades amb el foment de la lectura, especialment amb les de l'entorn més pròxim al centre com l'Ajuntament, la Biblioteca Municipal, llibreria,...
- 2.- Propiciar la col·laboració i l'intercanvi d'idees i experiències amb els altres centres de la localitat o la comarca.
- 3.- Establir procediments i la col·laboració entre el centre i els mitjans de comunicació de l'entorn.
- 4.- Afavorir la comunicació i la informació del centre amb el món dels llibres per a propiciar la col·laboració i la realització d'activitats.

##### **ACTUACIONS I ACTIVITATS**

- Participació en les activitats de foment de la lectura convocades per la biblioteca municipal de la localitat.
- Participació en l'oferta cultural i educativa que programa l'Ajuntament, especialment la relacionada amb el foment de la lectura.
- Participació en els concursos d'escriptura que es convoquen a la localitat i en altres, d'altres llocs, que es consideren interessants.
- Contactar amb escriptors/es i altres professionals relacionats amb el món del llibre per organitzar xarrades adreçades a l'alumnat, al professorat o a les famílies.
- Informar pels mitjans de difusió del centre de totes les activitats de foment de



**GENERALITAT  
VALENCIANA**

Conselleria d'Educació,  
Cultura i Esport

**CEIP MIGUEL  
HERNÁNDEZ**

**CODI 46007311**



Antonio Machado, 1 .  
46417 - Riola  
Tf. 96 171 91 40

**correu:**  
46007311@edu.gva.es

la lectura que es facen al centre.

- Propiciar la participació de l'alumnat, del professorat i de les famílies en els mitjans de difusió.
- Organització d'activitats conjuntament amb els altres centres.

Concretar, en cada curs escolar, les accions i les activitats que es faran amb el suport i la participació de les institucions i entitats públiques i privades que col·laboren en el pla de foment lector.

#### **CRITERIS D'AVUACIÓ**

- Valoració d'activitats en què s'ha participat amb institucions o entitats de l'entorn.
- Grau de satisfacció de les activitats anteriors i idoneïtat per al nivell educatiu en què es feien.
- Nombre de participants del centre i resultats aconseguits en els concursos d'escriptura en què s'ha participat.
- Nombre de visites i xarrades fetes per professionals relacionat amb el món del llibre, la lectura i l'escriptura.
- Grau de satisfacció de cada una d'aquestes visites i xarrades.
- Nombre d'informacions relacionades amb les activitats del pla de foment de la lectura del centre.
- Nombre de col·laboracions de la comunitat educativa del centre amb els mitjans de difusió.
- Relació de les accions o activitats fetes conjuntament amb altres centres i grau de satisfacció.
- Relació de les accions i de les activitats fetes amb el suport i la participació de les institucions i entitats públiques i privades i grau de satisfacció en cada una d'aquestes.

## **IV.- RECURSOS DISPONIBLES I NECESSARIS PER A APLICAR EL PLA LECTOR DEL CENTRE.**

### **6.1.- BIBLIOTECA D'AULA**

Les biblioteques d'aula són un recurs imprescindible per a fomentar la lectura, perquè aproximen el llibre a l'alumnat i el fan visible en l'entorn de l'aula, l'espai físic en què passen la major part del temps de la seua vida escolar.

Per tot això, considerem que les biblioteques d'aula al nostre centre són un recurs de cabdal importància per a l'èxit de les actuacions i de les activitats del pla de foment de la lectura i, en aquest sentit, acordem que:

1.- La persona responsable del bon funcionament de les biblioteques d'aula és la tutoria i en el cas de les aules específiques el professorat especialista.

2.- Al començament de cada curs escolar, en les aules de cada nivell la tutoria organitzarà i muntarà la biblioteca d'aula en l'espai físic que considere idoni i procedirà a la decoració del lloc amb la intervenció de l'alumnat. El mateix faran els professors/es especialistes en la seua pròpia aula.

3.- En cada aula, s'anomenaran uns encarregats o bibliotecaris d'aula que tindran, entre altres, la missió de vetllar pel compliment de les normes de la biblioteca d'aula i del funcionament del servei de préstec, amb la supervisió del professor/a tutor/a.

4.- S'elaboraran, amb la participació de l'alumnat, unes normes d'ús de la biblioteca d'aula senzilles i pràctiques que s'exposaran en un cartell ben visible en el racó assignat per a biblioteca d'aula.

5.- S'establirà un seguiment de lectures consensuat per l'alumnat de la classe en què es reflectirà els llibres llegits per cadascú (Lectòmetre) tant en la tutoria

com en la biblioteca del centre o en les aules específiques, en casa, en la biblioteca municipal, etc., fent-ne distinció de la llengua en què estan escrits: valencià, castellà, anglès,...

6.- El professor/a tutor/a o especialista, amb la participació de l'alumnat, establirà les estratègies que en cada aula faciliten la motivació per a lectura.

7.- En cada curs escolar serà necessària una renovació de la biblioteca d'aula. D'una banda, es donaran de baixa aquells llibres amb un estat molt deteriorat i, per altra, s'efectuaran noves adquisicions per augmentar-ne el fons bibliogràfic.

8.- La tutoria o l'especialista juntament amb el cicle d'adscripció farà sempre una avaluació final a l'acabament del curs escolar que traslladarà a la comissió coordinadora del pla de foment lector per a la seua consideració en la memòria de final de curs.

9.- A final de curs, com a reconeixement, es farà entrega de diplomes de «Super-lectors» a tot l'alumnat que es considere de cada tutoria al festival de final de curs.

## **6.2.- BIBLIOTECA DEL CENTRE**

La biblioteca del centre és, conjuntament amb les biblioteques d'aula, un dels pilars fonamentals al voltant del qual s'ha de sustentar una part significativa de les accions i de les activitats del pla de foment lector al nostre centre. En conseqüència, per al bon funcionament i per a l'èxit del pla s'han de complir les normes i els aspectes següents:

1.- Cada curs escolar s'anomenarà, entre el professorat del centre, una persona responsable de la biblioteca del centre que en vetlarà per l'organització correcta i el bon funcionament.

2.- L'equip de biblioteca format per l'alumnat de 6é que s'encarregarà de vetlar

pel compliment de les normes de la biblioteca i del control de préstecs supervisats per la coordinadora de la Comissió de foment lector i Biblioteca.

3.- S'establirà un horari d'atenció i de funcionament del servei de préstec que serà comunicat a l'alumnat i al professorat i es donarà a conèixer a les famílies.

4.- S'assignarà també un horari d'ús col·lectiu de la biblioteca del centre per a cada una de les aules per a fer aquelles activitats curriculars en què és necessària la consulta de fonts bibliogràfiques o per a fer actes d'animació lectora que requereixen la biblioteca.

5.- S'elaborarà un document amb les normes d'organització i de funcionament de la biblioteca del centre.

6.- La comissió de foment lector i biblioteca planificarà cada curs escolar un programa d'actuacions i d'activitats que s'inclourà en la PGA.

7.- La comissió de foment lector i biblioteca s'encarregarà del manteniment del fons bibliogràfic i de la renovació d'aquests amb l'adquisició anual de nous llibres i de materials complementaris d'ús adequat per a la biblioteca.

8.- La comissió de foment lector i biblioteca planificaran anualment els contactes i les col·laboracions que es consideren oportunes i interessants amb la biblioteca pública de la localitat i les institucions i entitats que oferisquen activitats relacionades amb el foment de la lectura o que puguen donar-ne suport.

9.- A l'acabament del curs, la comissió de foment lector i biblioteca farà una avaluació de les accions i de les activitats fetes per a incloure-la en la memòria de final de curs.

### **6.3.- RECURSOS HUMANS**

Per tot el exposat queda clar que tot el professorat ha d'estar implicat i, en conseqüència, forma part dels recursos humans de què es disposa. Però, a més del professorat, hi ha altres recursos humans que poden ser utilitzats si se'ls demana col·laboració com:

1.- A les famílies que poden participar activament en aquelles activitats en què la seua presència es considere oportuna i/o necessària.

2.- Al personal que treballa en la biblioteca pública de la localitat que sempre pot exercir una funció d'assessorament i amb el qual es poden fer activitats conjuntament.

3.- Als concejals d'educació i cultura que poden programar activitats patrocinades per l'Ajuntament i que s'adeqüen als interessos i objectius del pla de foment lector.

4.- A l'equip d'orientació educativa (EOE) que, per la seua implicació en els centres, poden aportar moltes idees i participar en les activitats que necessiten de la seua col·laboració per a la inclusió de tot l'alumnat.

5.- Als escriptors/es de la localitat o de la comarca que, per la seua proximitat, poden accedir amb més facilitat a participar en alguna activitat.

6.- A totes aquelles persones de reconegut prestigi social i cultural de la localitat que es presten a participar en les activitats del pla de foment de la lectura.

7.- Als contacontes o narradors tradicionals, professionals o familiars de l'alumnat del centre.

8.- Als assessors de formació del professorat i plurilingüisme.

9.- Als representants i promotors de les editorials.



#### **6.4.- ALTRES RECURSOS**

A banda dels anteriors també hi ha que tenir en compte els següents:

1.- Els recursos econòmics: de les despeses de funcionament de la Conselleria es destinarà una quantitat per a la biblioteca d'aula, biblioteca del centre i aula d'informàtica. A banda també es pot complementar amb una assignació de l'APAMA, dotació d'un projecte presentat a l'Ajuntament o qualsevol altra institució o entitat pública, de la participació en un premi, etc.

2.- La biblioteca municipal: on poden utilitzar l'espai físic per a realitzar activitats programades pel centre o realitzar préstecs col·lectius per a ampliar la biblioteca del centre o d'aula.

3.- L'ajuntament: del qual es poden obtenir subvencions i recursos mitjançant projectes. A més cal informar-se de les activitats culturals que realitza l'ajuntament al voltant del foment de la lectura per assistir amb l'alumnat.

4.- Centres educatius de la comarca: amb els quals tenim que intercanviar idees i experiències i realitzar projectes sobre el foment de la lectura conjunts, projectes que una sola no pot realitzar.

5.- La revista escolar del centre: que, sens dubte, afavoreix l'expressió escrita i l'interés de l'alumnat per llegir els escrits dels companys/es.

6.- Les institucions i les entitats públiques i privades: de caràcter cultural i educatiu que tenen una relació amb el foment de la lectura i a les quals podem sol·licitar suport, assessorament i col·laboració.

7.- Les editorials: que ofereixen propostes didàctiques sobre títols concrets, plans lectors, animacions lectores, etc.

8.- La llibreria o les llibreries: de l'entorn que a més de rebre informació sobre les novetats editorials també poden col·laborar i fer activitats conjuntes com: visita a la llibreria, fires de llibre al centre, etc.



**GENERALITAT  
VALENCIANA**

Conselleria d'Educació,  
Cultura i Esport

**CEIP MIGUEL  
HERNÁNDEZ**

**CODI 46007311**



Antonio Machado, 1 .  
46417 - Riola  
Tf. 96 171 91 40

**correu:**  
46007311@edu.gva.es

9.- Els mitjans de comunicació: locals i comarcals que poden ajudar a la difusió de les activitats i al prestigi social de les accions que es facen del pla de foment lector.

## **VII.- RESPONSABILITATS: A QUI LI CORRESPON APLICAR TOTES I CADASCUNA DE LES ACTUACIONS DEL PLA DE FOMENT LECTOR.**

El pla de foment lector del centre ha estat redactat pels membres del claustre de professorat i aprovat el 8 de juliol de 2022 i aprovat pel Consell Escolar del centre el 26 de juliol de 2022:

I d'acord amb aquest document que forma part ja del projecte educatiu de centre, la comissió de Foment Lector es constituirà cada curs escolar i serà l'encarregada de concretar les accions i les activitats a fer en cada curs escolar relacionades amb la promoció de l'hàbit de la lectura: és a dir, actualitzar el pla de foment lector del centre que ha de constar en la programació general anual del centre.

La comissió de foment lector i biblioteca promourà la col·laboració amb l'APAMA del centre així com amb les associacions públiques i privades que duguen a terme iniciatives i projectes que contribuïsqen al desenvolupament d'activitats de foment de la lectura als centres escolars i el seu entorn.

Per tant, la comissió de foment lector i biblioteca té la missió de promoure i de coordinar totes les accions i activitats que es facen al centre relacionades amb el foment de la lectura. Encara que la responsabilitat de cada una de les activitats es farà constar en la concreció del pla de foment de la lectura, i depenent de les activitats proposades, la responsabilitat s'assignarà a l'equip directiu, als cicles o, als coordinadors de les diferents comissions del centre, a les tutories de les aules, als especialistes d'una matèria determinada. Això permetrà detectar amb més

facilitat les propostes de millora de cadascuna de les activitats per a quan es faça l'avaluació final.

## **VIII.- TEMPORALITZACIÓ, AVALUACIÓ, REVISIÓ I PROPOSTES DE MILLORA.**

El document marc elaborat, o Pla de Foment Lector del centre, a partir de la seua aprovació i inclusió en el projecte educatiu del centre, és el referent principal que cada curs guiarà l'elaboració dels plans de foment de la lectura anuals. En conseqüència, tindrà una vigència indefinida, mentre no se'n redacte un altre i s'aprove, amb independència que es puguen introduir les correccions i les millores que es consideren necessàries després de cada una de les avaluacions anuals que es facen.

Això significa, com és lògic, que els plans de la lectura de cada curs escolar tindran una temporalització anual i seran revisats i avaluats en finalitzar el curs d'acord amb l'Ordre 44/2011, de 7 de juny – per la comissió de foment lector i biblioteca que en farà una avaluació (realització de rúbriques) que serà inclosa en la memòria anual general del centre que s'ha d'aprovar pel Consell escolar.

De l'avaluació que se'n faça, s'extrauran les conclusions que permeten expressar les propostes de millora que s'acorden per a introduir-les en el pla de foment de la lectura, en cas necessari, o per a tenir-les en compte a l'hora d'elaborar la proposta d'activitats per al curs següent.



**GENERALITAT  
VALENCIANA**

Conselleria d'Educació,  
Cultura i Esport

**CEIP MIGUEL  
HERNÁNDEZ**

**CODI 46007311**



Antonio Machado, 1 .  
46417 - Riola  
Tf. 96 171 91 40

**correu:**  
46007311@edu.gva.es

## IX.- DIFUSIÓ DEL PLA LECTOR DE CENTRE

Tant el document del pla de foment lector com la concreció anual que se'n faça cada curs escolar estaran a disposició de tota la comunitat educativa. En aquest sentit, la comissió de foment lector i biblioteca del pla serà l'encarregada de la difusió:

1.- Supervisarà que en la web del centre estiguen accessibles els documents actualitzats del pla de foment lector i que hi figure alguna secció en què es done notícia de les activitats més destacables que es facen al llarg del curs.

2.- Col·laborarà amb el professorat tutor perquè es done la informació més rellevant del pla en les reunions inicials amb les famílies de cada aula.

3.- Promourà i motivarà el professorat del centre perquè participe en premis literaris que es convoquen anualment, tant per institucions públiques com per entitats privades de la Comunitat Valenciana, d'Espanya o d'Europa.



**GENERALITAT  
VALENCIANA**

Conselleria d'Educació,  
Cultura i Esport

**CEIP MIGUEL  
HERNÁNDEZ**

**CODI 46007311**



Antonio Machado, 1 .  
46417 - Riola  
Tf. 96 171 91 40

**correu:**  
46007311@edu.gva.es

## ANNEX I

### RÚBRIQUES D'AVALUACIÓ

#### ALUMNAT

	MOLT LIMITAT	LIMITAT	SUFICIENT	BÉ	ÒPTIM
<b>HÀBIT LECTOR</b>	No desenvolupa l'hàbit lector en la seua vida quotidiana (al centre i a casa)	Té un hàbit lector irregular al centre, llegint esporàdicament.	Desenvolupa l'hàbit lector al centre però no a casa. No llig en el seu temps d'oci.	Desenvolupa l'hàbit lector al centre i a casa per complir les tasques encomanades.	Desenvolupa l'hàbit lector al centre i a casa de manera autònoma i gaudint d'ella.
<b>HABILITAT LECTORA</b>	Presenta greus carències en la seua habilitat lectora, més enllà de circumstàncies personals i nivell maduratiu.	El nivell d'habilitat lectora és inferior per a la seua edat, circumstàncies personals i nivell maduratiu.	El nivell d'habilitat lectora d'acord als mínims estàndards per a la seua edat, circumstàncies personals i nivell maduratiu.	El nivell d'habilitat lectora sobre els mínims estàndards per a la seua edat, circumstàncies personals i nivell maduratiu.	El nivell d'habilitat lectora és molt avançat per a la seua edat, circumstàncies personals i nivell maduratiu.
<b>LLIBRES LLEGITS</b>	No llig cap llibre, o menys d'un per trimestre.	Llig entre un i tres llibres per trimestre.	Llig entre tres i sis llibres per trimestre.	Llig entre sis i huit llibres per trimestre.	Llig més de huit llibres per trimestre.
<b>MOTIVACIÓ PARTICIPACIÓ</b>	No li agrada llegir i no participa activament de les activitats d'animació lectora.	Participa de les activitats d'animació lectora de forma obligatòria.	Participa normalment de les activitats d'animació lectora.	Participa normalment i de forma activa de les activitats d'animació lectora.	Participa normalment i de forma activa de les activitats d'animació lectora, gaudint d'elles.



**GENERALITAT  
VALENCIANA**

Conselleria d'Educació,  
Cultura i Esport

**CEIP MIGUEL  
HERNÁNDEZ**

**CODI 46007311**



Antonio Machado, 1 .  
46417 - Riola  
Tf. 96 171 91 40

**correu:**  
46007311@edu.gva.es

## PROFESSORAT

	MOLT LIMITAT	LIMITAT	SUFICIENT	BÉ	ÒPTIM
<b>PROGRAMACIÓ DOCENT</b>	No reflecteix els continguts i objectius del Pla en la programació docent.	Reflecteix els continguts i objectius del Pla en la programació docent però no els aplica en activitats d'aprenentatge.	Reflecteix els continguts i objectius del Pla en la programació docent però no els aplica en activitats d'aprenentatge a través d'una metodologia poc lúdica.	Reflecteix els continguts i objectius del Pla en la programació docent però no els aplica en activitats d'aprenentatge a través d'una metodologia lúdica i variada.	Reflecteix els continguts i objectius del Pla en la programació docent però no els aplica en activitats d'aprenentatge a través d'una metodologia lúdica i variada utilitzant els recursos tecnològics al seu abast.
<b>ÚS DE RECURSOS DEL CENTRE</b>	No dinamitza la biblioteca d'aula ni promou la utilització de la de centre.	Fa ús la biblioteca d'aula però no promou la utilització de la de centre.	Dinamitza la biblioteca d'aula i promou la utilització de la de centre ocasionalment.	Dinamitza la biblioteca d'aula i promou la utilització de la de centre.	Dinamitza la biblioteca d'aula i promou la utilització de la de centre fent ús dels recursos necessaris per al desenvolupament de l'hàbit lector.



**GENERALITAT  
VALENCIANA**

Conselleria d'Educació,  
Cultura i Esport

**CEIP MIGUEL  
HERNÁNDEZ**

**CODI 46007311**



Antonio Machado, 1 .  
46417 - Riola  
Tf. 96 171 91 40

**correu:**  
46007311@edu.gva.es

## FAMÍLIES

	MOLT LIMITAT	LIMITAT	SUFICIENT	BÉ	ÒPTIM
<b>IMPLICACIÓ AMB EL PFL</b>	No col·labora en l'aplicació del PFL en cap context d'aplicació.	Col·labora parcialment en l'aplicació del PFL en el context familiar.	Col·labora parcialment en l'aplicació del PFL en el context familiar i escolar.	Col·labora en l'aplicació del PFL en el context familiar i escolar.	Col·labora parcialment en l'aplicació del PFL en el context familiar i escolar. I s'implica en la millora i revisió del pla.
<b>PROMOCIÓ DE LA LECTURA</b>	No promou la lectura en cap context.	Participa en algunes de les activitats de promoció de la lectura proposades pel centre.	Promou la lectura en el centre educatiu a través de la seua implicació en aquest.	Promou la lectura en el centre educatiu i en la seua vida quotidiana a través de la seua implicació en l'escola i en la lectura de la seua filla o fill.	Promou la lectura en el centre educatiu i en la seua vida quotidiana a través de la seua implicació en l'escola i en la lectura de la seua filla o fill, amb exemplificació.



**GENERALITAT  
VALENCIANA**  
Conselleria d'Educació,  
Cultura i Esport

**CEIP MIGUEL  
HERNÁNDEZ**

**CODI 46007311**



Antonio Machado, 1 .  
46417 - Riola  
Tf. 96 171 91 40

**correu:**  
46007311@edu.gva.es

## AVALUACIÓ EN EDUCACIÓ INFANTIL

Per a sistematitzar el procés de seguiment i avaluació del pla realitzarem una avaluació final per veure si les expectatives previstes s'han complit. Omplirem un qüestionari final sobre el foment de la lectura:

### PROFESSORAT:

CONTESTA	SI / MOLT	REGULAR	NO / POC
Realitzes l'hora del conte diàriament?			
Canvies d'ambientació per a contar contes?			
Realitzes altres activitats a més de la lectura del conte? Dramatitzacions, dibuixos, activitats plàstiques...			
Realitzes préstecs de contes per a casa?			
Fas ús de la biblioteca del centre? Amb quina freqüència?			





**GENERALITAT  
VALENCIANA**

Conselleria d'Educació,  
Cultura i Esport

**CEIP MIGUEL  
HERNÁNDEZ**

**CODI 46007311**



Antonio Machado, 1 .  
46417 - Riola  
Tf. 96 171 91 40

**correu:**  
46007311@edu.gva.es

## ALUMNAT

CONTESTA	SI / MOLT	REGULAR	NO / POC
Utilitzen la biblioteca d'aula assíduament?			
Respecten i tenen cura dels llibres?			
Respecten les normes d'ús de la biblioteca d'aula?			

## FAMÍLIA

CONTESTA	SI / MOLT	REGULAR	NO / POC
Participen en les activitats relatives amb la lecto-escritura?			



**GENERALITAT  
VALENCIANA**

Conselleria d'Educació,  
Cultura i Esport

**CEIP MIGUEL  
HERNÁNDEZ**

**CODI 46007311**



Antonio Machado, 1 .  
46417 - Riola  
Tf. 96 171 91 40

**correu:**  
46007311@edu.gva.es

## **ANNEX II**

### **AVALUACIÓ DE LA COMPREENSIÓ LECTORA (ACL de Graó)**

#### **Normes d'aplicació**

- ➔ Prova grupal
- ➔ Horari: A primera hora del matí.
- ➔ Taules separades.
- ➔ Duració: entre 45 i 60 minuts. si l'alumnat no acaba després del temps establert continuarà a l'endemà.
- ➔ Personal: tutories, mestra pt i orientadora.
- ➔ Material: quaderns ACL, llapis i goma.
- ➔ Les proves ACL són proves finals, per tant, passarem a setembre-octubre les del curs anterior i al maig les del curs actual. En aquest cas, l'alumnat de primer passarà ACL-1 al maig i l'alumnat de 6é passarà ACL-5 en setembre i ACL-6 al maig.
- ➔ L'alumnat amb ACIS no és representatiu del seu grup.
- ➔ La persona que passe la prova llegirà l'exemple en veu alta i l'alumnat contestarà amb la resposta que consideren correcta. Aquest moment serà per a resoldre dubtes. Durant la resta de la prova han d'estar tots en silenci.
- ➔ Per cada pregunta, només una alternativa es considera la correcta. Hauran de marcar-la amb un cercle. Per al resultat final, només compten els encerts.
- ➔ Quan acaben la prova s'ha de revisar que no deixen cap pregunta sense resposta.





**GENERALITAT  
VALENCIANA**  
Conselleria d'Educació,  
Cultura i Esport

**CEIP MIGUEL  
HERNÁNDEZ**

**CODI 46007311**



Antonio Machado, 1 .  
46417 - Riola  
Tf. 96 171 91 40

**correu:**  
46007311@edu.gva.es

→ Les respostes seran corregides entre l'orientadora i la mestra de PT i remeses a les tutories per a emprendre mesures amb qui puntue per baix de la norma del grup (decatipus menor de 4).