

PROJECTE EDUCATIU DE MENJADOR ESCOLAR

CEIP Miguel Hernández (Riola)

Aprovat l'11 de setembre de 2014.

ACTUALITZAT EL 2 DE SETEMBRE DE 2021 PEL CONSELL ESCOLAR DEL CENTRE

ÍNDEX

- 1.- Introducció
- 2.- El centre
 - 2.1.- Situació
 - 2.2.- Ubicació del Menjador en l'edifici
- 3.- Objectius del servici
 - 3.1.- Educació alimentària: coneixements i hàbits
 - 3.2.- Educació en el temps lliure
 - 3.3.- Prioritats d'actuació
- 4.- Model de Gestió del menjador escolar
- 5.- Programa anual del menjador escolar
- 6.- Equips responsables de la gestió del servici
 - 6.1.- Funcions del Consell Escolar
 - 6.2.- Funcions de la Comissió de Menjador
 - 6.3.- Funcions del Director/a
 - 6.4.- Funcions de l'encarregat/da de menjador
 - 6.5.- Funcions del personal de cuina
 - 6.6.- Funcions dels/ de les educadors/es de menjador
- 7.- Organització i funcionament del servici de menjador
 - 7.1.- Aspectes organitzatius
 - 7.2.- Dinàmica de funcionament
 - 7.3.- Mesures de seguretat
 - 7.4.- Criteris d'agrupament
 - 7.5.- Infraestructura: Menjador, cuina i l'equipament
 - 7.6.- Normes de funcionament
 - 7.6.1.- Calendari de funcionament
 - 7.6.2.- Horaris
 - 7.6.3.-Administració del menjador escolar

7.6.4.-Elaboració de menús i menús especials o de règim

7.6.5.- Medicaments i al·lèrgies

7.6.6.- Eixides del menjador i del recinte escolar

7.6.7. Pagaments

8.- La convivència i la disciplina

8.1.- Singularitat i complementarietat amb la resta d'activitats

8.2.- Orientació de conductes i foment d'hàbits

8.3.- Implicació de tot el centre

8.4.- Normes de convivència

9.- Drets i deures

9.1.- Drets dels/de les alumnes comensals

9.2.- Deures dels/de les alumnes comensals

9.3.- Drets i deures de les famílies dels/ de les comensals

9.4.- Personal de cuina i educadors/es

9.4.1.- Drets del personal de cuina i educadors/es

9.4.2.-Deures del personal de cuina i educadors/es

10.- Obligacions de l'empresa

11.- Autorització administrativa d'obertura i funcionament

12.- Legislació

1.- Introducció

El servei de menjador escolar en els centres docents no universitaris de titularitat de la Generalitat és una realitat estesa, que necessita una regulació específica que millore la seua organització i funcionament i que siga més coincident amb les necessitats reals de l'alumnat i de les seues famílies.

La societat valenciana reclama cada vegada més l'esforç de les administracions públiques per a facilitar l'accés a l'educació i que s'establisquen mesures que afavorisquen la conciliació de la vida laboral i familiar, i d'aquesta manera facilitar la incorporació d'homes i dones al món del treball en igualtat de condicions. En aquest sentit, el menjador escolar és un servei que presenta evidents avantatges per a afavorir que les famílies puguen conciliar la seua activitat laboral amb l'adequada atenció als seus fills i filles.

El servei de menjador escolar s'insereix en l'àmbit educatiu, aspecte que necessàriament ha de ser tingut en compte, per a ser aprofitat i potenciat. El temps que l'alumnat passa en el centre docent com a usuari d'aquest servei ha de redundar en benefici seu i en el de les seues famílies. L'alumnat té dret a rebre una alimentació de qualitat i, a més, a aprofitar aquest temps rebent una formació integral per mitjà d'activitats educatives que el formen en aspectes relacionats amb els hàbits d'alimentació, els hàbits socials i els hàbits de vida saludable, tot això en un adequat clima de respecte i convivència.

L'ORDE 53/2012, de 8 d'agost, modificada per l'Ordre 43/2016, de 3 d'agost de la Conselleria d'Educació, Formació i Ocupació, per la qual es regula el servei de menjador escolar en els centres docents no universitaris de titularitat de la Generalitat dependents de la conselleria amb competència en matèria d'educació. [2012/7958] al seu article 8è assenyala que els centres docents que disposen de servei de menjador escolar han d'elaborar el projecte educatiu del menjador escolar i el pla anual del menjador escolar.

Els centres docents disposaran d'autonomia per a elaborar, aprovar i executar un projecte educatiu del menjador escolar. L'equip directiu elaborarà el projecte educatiu del

menjador, segons les recomanacions del claustre, del Consell Escolar i de l'associació o associacions de mares i pares d'alumnes del centre en el cas que estiguen legalment constituïdes.

El Consell Escolar aprovarà el projecte educatiu del menjador escolar establint-ne els objectius del servici, el model de gestió, les normes d'organització i funcionament del menjador, i els drets i deures dels usuaris, així com les conseqüències del seu incompliment.

La utilització del servici de menjador escolar suposarà l'acceptació del projecte educatiu d'aquest, tant per part de l'alumnat com de les seues famílies, de la resta d'usuaris, dels treballadors i dels responsables en la prestació del projecte.

El projecte ha de tindre en compte les característiques, necessitats i interessos de l'alumnat i de les seues famílies, i ha de reflectir la forma d'atenció a la diversitat de l'alumnat usuari i el respecte al principi de no- discriminació.

El projecte educatiu del menjador escolar serà públic, i se n'ha de facilitar el coneixement als membres de la comunitat educativa.

L'empresa que preste el servici de menjador escolar es compromet a complir el projecte educatiu de menjador escolar i adequar-lo al projecte educatiu del centre.

Per tot això, presentem el següent Projecte Educatiu del Menjador Escolar “ Miguel Hernández” de Riola.

2.- El centre:

2.1.- Situació:

El menjador escolar depèn del CEIP “Miguel Hernández”. L'escola es troba en el poble de Riola a la comarca de la Ribera Baixa, dins la província de València i el seu accés es a través del carrer Antonio Machado nº1. El CEIP “Miguel Hernández” de Riola és l'únic centre d'ensenyament d'infantil i primària d'aquesta població que, en l'actualitat (curs 2021-2022) compta amb un total de 148 alumnes, distribuïts en quatre unitats d'infantil, una d'elles l'aula de 2 anys i sisé de primària.



**GENERALITAT
VALENCIANA**

Conselleria d'Educació,
Cultura i Esport

**CEIP MIGUEL HERNÁNDEZ
CODI 46007311**

Antonio Machado, 1 . 46417 - Riola

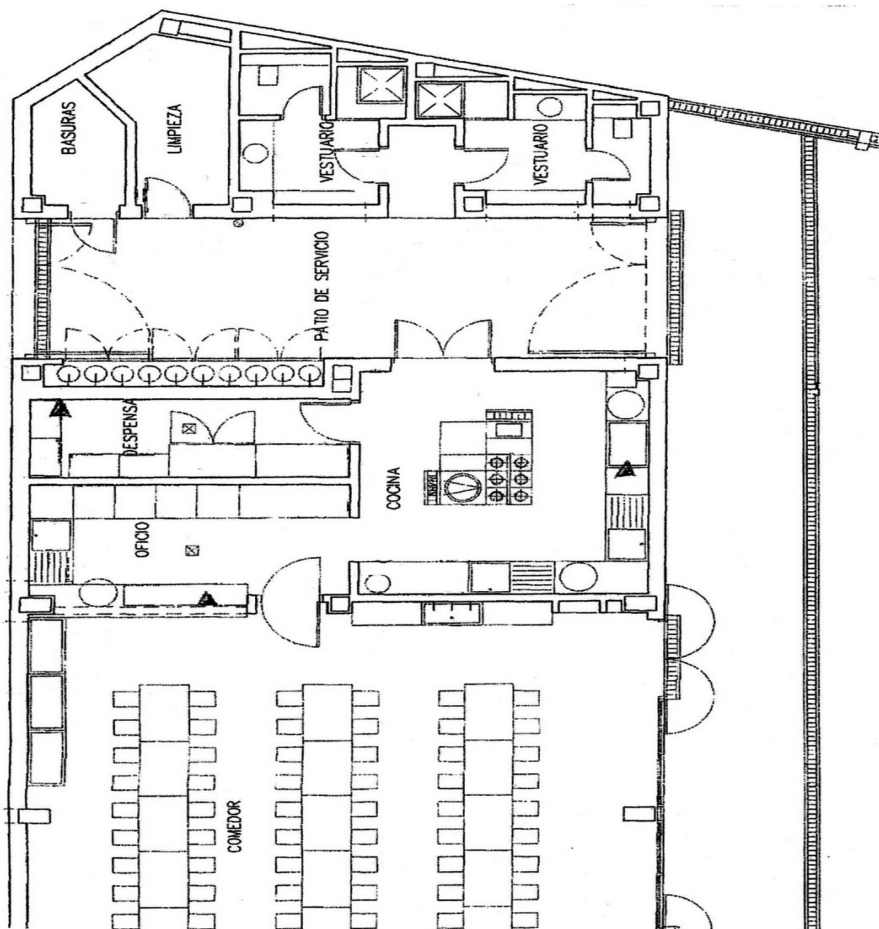
Tf. 96 171 91 40

Correu electrònic: 46007311@gva.es

El menjador escolar porta en funcionament dèneu cursos (des de novembre de 2002). Durant el curs passat, per la COVID, l'alumnat usuari ha descendit mínimament. Amb la incorporació de l'alumnat de dos anys, hem incorporat a la plantilla una monitora nova, sols per a aquesta aula, creant una important despesa al centre.

2.1.- Ubicació del Menjador en l'edifici:

Dins el recinte escolar, el menjador està situat en el bloc annex compost pels vàters del pati, el gimnàs i el mateix espai destinat al menjador, amb cuina i càmeres frigorífiques.



3.- Objectius del servici

3.1.- L'educació alimentària: coneixements i hàbits

1. Desenvolupar hàbits d'alimentació: mastegar bé, menjar de tot i acabar el menjar servit.
2. Inculcar hàbits d'higiene personal: llavar-se les mans i raspallar-se les dents.
3. Inculcar hàbits de comportament correctes en alimentació i de bons modals en la taula: postures, ús correcte dels coberts...
4. Fomentar la col·laboració i bones relacions entre els companys de taula i personal del menjador.
5. Crear un ambient acollidor durant el menjar, mantenint una conversa agradable.
6. Conèixer la necessitat d'una adequada alimentació.
7. Assumir la finalitat social que per les característiques geogràfiques, sócio-culturals i econòmiques de la comarca compleix el menjador escolar.
8. Fer extensiu el servei de menjador a tots els alumnes i mestres del centre que ho sol·liciten.
9. Proporcionar, al llarg del curs, a tots els comensals un menjar equilibrat, suficient, variat i amb una bona presentació, d'acord amb les seues necessitats.

3.2.- Educació en el temps lliure: aspectes artístics, culturals, esportius i recreatius.

1. Aconseguir que l'alumnat aprenga a omplir el seu temps d'oci amb activitats



**GENERALITAT
VALENCIANA**

Conselleria d'Educació,
Cultura i Esport

**CEIP MIGUEL HERNÁNDEZ
CODI 46007311**

Antonio Machado, 1 . 46417 - Riola

Tf. 96 171 91 40

Correu electrònic: 46007311@gva.es

constructives i formatives, contribuent al desenvolupament harmònic de la seua personalitat.

2. Desenvolupar hàbits de convivència i resolució de conflictes amb el diàleg.
3. Aprendre a utilitzar el temps lliure participant en les activitats.
4. Desenvolupar hàbits de participació en activitats grupals, adoptant un comportament constructiu i responsable.

3.3.- Prioritats d'actuació

1. Fomentar hàbits d'higiene personal abans, durant i després de menjar.
2. Conscienciar els comensals sobre la importància de mantenir l'espai del menjador en perfecte estat de neteja i ordre amb la finalitat de crear un ambient agradable per a menjar.
3. Fomentar la col·laboració dels alumnes en les tasques organitzatives en el moment de menjar.
4. Valorar la importància d'ingerir aliments d'una dieta equilibrada.
5. Respectar les normes establertes tant al menjador, com en qualsevol espai lúdic i de socialització.
6. Aconseguir que sàpiguen aprofitar el temps lliure per realitzar activitats de desenvolupament de les seues destreses fomentant hàbits de treball, lectura, creativitat, esport i salut.
7. D'altres que contribueixen positivament a la seua formació i/o milloren les relacions interpersonals.

4.- Model de Gestió del menjador escolar

El model de gestió del menjador serà el de gestió directa del centre mateix, que subrogarà en una empresa de menjador. L'empresa de menjador es farà càrrec de l'alimentació i de les cuidadores. La direcció del centre sol·licitarà, a tres empreses autoritzades per Conselleria, pressupost per al proper curs i el presentarà a la comissió de menjador i al Consell Escolar que escollirà la proposta que estime més avantatjosa considerant tots els criteris que estime oportú (econòmic, continuïtat del servei, relació qualitat/serveis, etc..) i exigint que es complisquen les normatives sobre salut, seguretat i higiene aplicables als menjadors escolars.

El Consell Escolar aprovarà el balanç anual del curs anterior, el pressupost per al proper curs, l'empresa de menjador contractada i el Programa Anual de Menjador.

5.- Programa anual del menjador escolar

5.1. La direcció del centre docent elaborarà per a cada curs un programa que serà aprovat pel Consell Escolar del centre i s'incorporarà a la programació general anual. Aquest programa anual haurà de respectar i desenrotllar el projecte educatiu de menjador escolar del centre.

5.2. El programa anual establirà els aspectes concrets d'organització i funcionament del menjador escolar en cada curs, incloent-hi el número previst de comensals i, si és el cas, els torns del servei.

5.3. El programa anual establirà l'atenció educativa que rebrà l'alumnat, que es concretarà almenys en la programació de dos tipus d'activitats:

- a) Les activitats educatives programades per al període d'alimentació, que hauran de reflectir principalment la dimensió educativa d'aquest servei, les quals tindran, entre altres, l'objectiu de desenrotllar hàbits relacionats amb l'alimentació, la salut, la higiene, la convivència i el respecte i l'autonomia dels nostres alumnes.

- b) Les activitats educatives programades per als períodes immediatament anterior i posterior al període d'alimentació, que hauran d'afavorir la integració de tot l'alumnat i tindran, entre altres, l'objectiu de desenrotllar habilitats socials així com hàbits relacionats amb el medi ambient, la cultura, l'esport i l'oci.

5.4. L'empresa adjudicatària del servei de menjador escolar, sense perjudi de la possibilitat de realitzar propostes a la direcció del centre docent amb l'objecte d'harmonitzar i coordinar les activitats educatives, haurà de prestar el servei ajustant-se al programa anual del menjador escolar.

El programa anual de Menjador i el Projecte Educatiu de Menjador (el primer any i si hi ha alguna variació en el futur) seran tramesos a Conselleria per a la seua autorització.

6.- Equips responsables de la gestió del servei

La Comissió de menjador estarà formada pel/per la Director/a, dos pares/mares del Consell, dos mestres del Consell i l'encarregada de menjador que no està al Consell Escolar. Les tasques atribuïdes a cada membre estan reflectides en la normativa vigent.

6.1.- Funcions Consell escolar

El consell escolar del centre tindrà, en relació amb el servei de menjador escolar, les atribucions següents:

1. Establir directrius per a la planificació i desenrotllament del projecte educatiu de menjador i del programa anual de menjador.
2. Aprovar l'esmentat projecte educatiu de menjador i el programa anual de menjador.
3. Proposar les empreses entre les qual es triarà l'empresa adjudicatària del servei de menjador, d'entre les acreditades prèviament en el corresponent procediment d'homologació, justificant la proposta efectuada.
4. Proposar a la direcció del centre educatiu l'autorització del servei de menjador escolar en el centre.

5. Supervisar l'organització i l'activitat general del menjador escolar, així com els aspectes administratius i funcionals del servei; promoure, si és el cas i de conformitat amb els termes contractuals, la renovació de les instal·lacions i l'equipament, i vigilar la seua conservació i higiene.
6. Aprovar el projecte de pressupost del servei de menjador escolar com a part del pressupost anual del centre i la justificació dels comptes.
7. Supervisar els menús que se servisquen en el menjador escolar quant a la qualitat i varietat dels aliments, i comprovar que siguen adequats per a una alimentació sana i equilibrada de l'alumnat.
8. En cas d'insuficiència de places en el menjador escolar, decidir sobre l'admissió de l'alumnat al dit servei, d'acord amb els criteris de prioritat establits en la normativa.

6.2.-Funcions de la comissió de menjador

1. En el si del Consell Escolar del centre es constituirà una comissió encarregada del seguiment i control del menjador escolar, que ha d'estar composta, almenys, per la direcció del centre, la secretària, l'encarregada de menjador, un representant dels docents i un represent de les famílies de l'alumnat, elegits pel sector corresponent d'entre els membres del Consell Escolar, d'acord amb el que marca la llei.
2. La comissió de menjador serà l'encarregada de dirimir les possibles qüestions que puguen sorgir en el funcionament del servici de menjador escolar, per a la qual cosa ha de tindre coneixement i informació de tots els aspectes relacionats amb el servici, el Consell Escolar del centre pot establir fórmules per a permetre l'accés dels membres de la comissió al menjador i a la cuina als efectes de realitzar les comprovacions oportunes.

6.3.- Funcions Director/a:

El/La director/a és el/la màxim/a responsable del funcionament del servei de menjador. Les funcions de la direcció del centre educatiu, en relació amb el menjador escolar, seran:

1. Sol·licitar a la direcció territorial competent en matèria d'educació l'autorització del servei de menjador escolar en el seu centre, durant l'últim trimestre del curs anterior per al qual se sol·licita la prestació del servei.
2. Elaborar junt amb l'equip directiu el projecte educatiu i el programa anual del servei de menjador que formaran part de la programació general anual del centre, per a la seua posterior aprovació en el Consell Escolar del centre.
3. Exercir les funcions inherents a la direcció del servei de menjador.
4. Supervisar les condicions d'execució del contracte amb les empreses adjudicatàries en el procediment d'homologació, sense perjudi de les relacions laborals existents entre les empreses i el seu personal.
5. Dirigir l'elaboració del projecte del pressupost de menjador i realitzar el seguiment de la seua execució.
6. Autoritzar les despeses, d'acord amb el pressupost aprovat, i ordenar els pagaments corresponents.
7. Assegurar la presència en el centre d'un membre de l'equip docent del menjador durant el temps de duració de la prestació del servei de menjador.
8. Vetllar per la qualitat de l'atenció educativa que rep l'alumnat usuari.
9. Vetllar pel compliment de la normativa vigent sobre salut i higiene.

6.4.- Funcions de l'encarregat/da:

L'encarregat o encarregada de menjador haurà de ser un membre de la plantilla del centre educatiu de l'escola a jornada completa i serà designat pel Consell Escolar del centre a proposta de la presidència del Consell Escolar del CEIP "Miguel Hernández".

Les competències de l'encarregat o encarregada del menjador són les següents:

- a) Exercir, de conformitat amb les directrius de la direcció del centre, les funcions d'interlocutor amb els usuaris del servei, les empreses i el personal d'aquests.
- b) Elaborar i actualitzar periòdicament l'inventari dels béns adscrits al menjador que s'utilitzen en el servei.
- c) Confeccionar el pla de menjador que contindrà el pressupost i un llistat de menús que s'oferiran a l'alumnat que fan ús del menjador d'una forma rotativa al llarg del curs, juntament amb la direcció del centre.
- d) Realitzar la gestió econòmica del servei de menjador, així com verificar el cobrament de les quantitats del preu del servei als usuaris, i efectuar els cobraments autoritzats per la direcció del centre.
- e) Procedir a la reposició del parament necessari, amb l'autorització prèvia de la direcció del centre.

La direcció del centre docent ha d'assegurar la presència del responsable de menjador durant el temps de duració dels servei. En cas d'absència del responsable de menjador, la direcció assegurarà la presència d'un membre de l'equip directiu durant l'esmentat temps.

L'administració educativa determinarà anualment les quantitats màximes a abonar per

l'exercici de les funcions dels òrgans unipersonals establides en la present orde en relació amb la gestió del servei de menjador escolar d'acord amb la normativa vigent que regula les retribucions i indemnitzacions per raó del servei.

6.5.- Funcions educadors/es de menjador:

Serà missió de les cuidadores de menjador escolar respecte dels/de les alumnes que han de quedar-se a menjar al centre docent:

- Atendre i custodiar a l'alumnat abans, durant i després del dinar, tant al menjador com al pati, aules i altres instal·lacions que hagen d'utilitzar-se i resoldre les incidències que pugen presentar-se actuant segons les normes establides en el projecte educatiu del menjador i en el Programa Anual (Pla)
- Prestar especial atenció a la llavor educativa del menjador; adquisició d'hàbits socials i higiènics i correcta utilització d'utensilis del menjador.
- Desenvolupar el pla d'activitats educatives i recreatives.
- Vetllar pel manteniment de l'ordre al menjador.

La vigilància del menjador que suposa:

- Cuidar el comportament correcte amb el personal que distribueix el menjar.
- Procurar que es mantinga la neteja de la taula i la higiene en general.
- Es preocuparan de que l'alumnat menje una quantitat suficient dels diferents plats que es serveixen...
- Posaran especial atenció a l'alumnat més menut.
- Inculcaran a l'alumnat hàbits i comportaments adequats.
- Mantindran el menjador amb un ambient de respecte i contaminació acústica tolerable.

Nombre d'educadors/es de menjador

Tal com marca la normativa de la Conselleria d'Educació, Cultura i Esport, segons l'etapa i el nombre de l'alumnat usuari del servici de menjador, s'estableix el següent nombre mínim de monitors o monitores:

- Educació Infantil de 2 i 3 anys: un/a monitor o monitora per cada 10 alumnes o fracció superior a 5.
- Educació Infantil de 4 i 5 anys: un/a monitor o monitora per cada 20 alumnes o fracció superior a 7.
- Educació Primària: un/a monitor o monitora per cada 30 alumnes o fracció superior a 10.
- Educació especial i alumnes amb necessitats educatives especials, escolaritzats en règim ordinari: un/a monitor o monitora per cada 6 alumnes o fracció igual o superior a 1. Excepcionalment, el titular de la direcció territorial d'educació podrà reduir-se la ràtio quan es produïsquen disfuncions que impedisquen una normal atenció al dit alumnat, analitzat cada cas concret amb la direcció del centre.

Conforme a l'article 22 relatiu a "Altres qüestions relatives al personal que presta servicis en el menjador escolar" de la Orde 53/2012 de 8 d'agost de la Conselleria d'Educació Formació i Ocupació per la qual es regula el servici de menjador escolar en els centres docents no universitaris de titularitat de la Generalitat dependents de la conselleria amb competència en matèria d'educació:

1. La contractació dels monitors de menjador quedarà inclosa dins de la contractació del servici de menjador, i la responsabilitat de contractació del personal serà de l'empresa adjudicatària.
2. El personal anirà identificat convenientment, amb el vestuari adequat, i el seu aspecte

respondrà a les normes d'higiene requerides per les característiques del seu treball. A més, tot el personal adscrit al servei de menjador, tant de cuina com aquells que atenguen l'alumnat durant el període de menjar, hauran d'estar en possessió del certificat de manipulador d'aliments, i almenys un d'ells haurà de tindre coneixements acreditats de primers auxilis.

3. El personal docent pot ser contractat com a monitors de menjador per part de l'empresa prestatària del servei sempre que se'ls autoritze la compatibilitat d'activitats per part de la Conselleria competent en matèria de personal docent. La seua retribució serà a càrrec de l'empresa prestatària del servei.
4. Serà obligació de tot el personal que preste els seus servicis en els menjadors escolars respectar el projecte educatiu de menjador i el programa anual de menjador, guardar el degut respecte cap a l'alumnat usuari i la resta del personal del centre docent, i fer un ús adequat de les instal·lacions i del mobiliari.
5. La direcció del centre, oïda la comissió de menjador, podrà rebutjar justificadament i en qualsevol moment aquella persona que preste els seus servicis en el menjador escolar i el comportament de la qual contravinga el que s'ha estipulat pel que fa a les seues obligacions. En aquest cas, l'adjudicatari del contracte haurà de substituir-lo immediatament, previ informe enviat al servei de Conselleria encarregat de la gestió de menjadors.

6.6.-Funcions del personal de cuina

Seràn funcions del personal de cuina a més dels deures contractuals del contracte laboral o els propis del programa que s'estiga desenvolupant:

- Complir l'horari de treball que legalment tinga establert.
- Realitzar les tasques que li propose l'encarregat/da del centre.
- Mantenir les instal·lacions de cuina en bon estat de funcionament i higiene i

comunicar les deficiències.

- Tractar amb correcció i bons modes a l'alumnat, l'equip pedagògic i la resta del personal docent.
- Correspondre als usuaris en allò que sol·liciten de formes adequades.

7.- Organització i funcionament del servei de menjador

1. El servei de menjador escolar comprèn tant l'alimentació de l'alumnat usuari com la vigilància i l'atenció educativa d'aquest, que es du a terme, amb caràcter general, durant la totalitat del temps que hi ha entre la finalització de l'horari lectiu matinal i el començament de l'horari lectiu vespertí, sense perjuí que el servei puga prestar-se quan l'horari del centre docent siga diferent.
2. El servei de menjador escolar comprendrà, d'una banda, la programació, l'elaboració i la distribució dels menús i totes aquelles actuacions tendents a garantir el compliment dels requisits i controls higiènics i sanitaris.
3. El servei de menjador escolar comprendrà, d'altra banda, l'atenció educativa de l'alumnat, que es durà a terme tant durant el període d'alimentació com durant els períodes anterior i posterior. Per mitjà de l'atenció educativa fomentarà la promoció de la salut, els hàbits alimentaris i les habilitats socials de l'alumnat i també hàbits relacionats amb la cultura, l'esport i l'oci.

7.1.- Aspectes organitzatius.

- L'alumnat estarà atés des de la finalització de les seues classes pel matí fins l'entrada per la vesprada.
- Les educadores acompanyaran a l'alumnat al recinte escolar on està el menjador i mantindran les portes del recinte escolar tancades, no podent accedir cap altre comensal si no es acompanyat pel seu tutor/a o pares/mares.

- La comissió de menjador del Consell Escolar, es reunirà a inici i final de curs i trimestralment per a avaluar el funcionament del menjador escolar. També quan hi haja necessitat serà convocada pel director o qualsevol membre de la comissió..
- L'alumnat, fixe del menjador, que participen en activitats escolars que es realitzen fora del poble i que per això no poden menjar en l'escola, sempre que l'horari ho permeta, l'empresa de menjador els facilitarà menjar per emportar-se.
- Si un alumne/a no acudeix a classe, no podrà fer-ho tampoc al menjador. Si ha estat al metge, haurà d'avisar abans de les 9:30 hores del matí.

7.2.- Dinàmica de funcionament a l'hora de dinar:

- Caldrà potenciar la neteja: l'alumnat s'haurà de rentar les mans abans i després de menjar.
- L'alumnat ajudarà en les tasques de parar taula, retirar els plats i la neteja i ordre.
- Tots els comensals estan obligats a mantindre un clima de menjador agradable:
 - Entraran i eixiran de forma ordenada.
 - Ocuparan el seu lloc i adoptaran la postura correcta.
 - Utilitzaran correctament els coberts.
 - Beuran i menjaran pausadament.
 - Utilitzaran la tovallola.
 - S'alçaran quan corresponga.
 - Es comunicaran amb els demés amb un to de veu adequat.

- Els comensals hauran d'acceptar els horaris i torns que s'estableixen per al bon funcionament del menjador.
- En el moment de temps lliure hauran de ser respectuosos amb els altres i estar atents a les indicacions de les educadores. Es ficarà especial atenció en les actituds irrespectuoses tant amb els seus igual com amb les educadores.
- Després de les menjades s'evitaran activitats violentes i esports fatigosos.
- L'alumnat no podrà eixir del recinte escolar sense autorització de la direcció o encarregada de menjador.
- Només es podrà accedir a les estàncies assenyalades pels educadors/es.
- L'alumnat que no respecte aquesta normativa serà avisat, comunicada la seua falta als pares i retirat del menjador escolar si procedeix.
- Per tal de mantenir un clima de coordinació amb les famílies, els pares deuran acudir a les reunions que s'establisquen tant si son col·lectives com individuals. Així mateix podran proposar mantenir reunions amb els membres del equip pedagògic si així ho creuen convenient.

7.3. Mesures de seguretat.

Especialment caldrà considerar el tema de les necessàries mesures de seguretat. No només estructurals o de les instal·lacions sinó de funcionalitat o ús (endolls, aixetes, fils elèctrics, ganivets, forquetes, etc.) Òbviament les precaucions o cauteles necessàries hauran d'emmarcar-se en el pla de seguretat i evacuació del centre.

1. Els menjadors escolars han de complir les exigències establides en la normativa europea, estatal i autonòmica vigent en matèria higienicosanitària i alimentària.

2. No es permetrà el consum d'aliments que no hagen sigut subministrats per l'empresa adjudicatària, excepte autorització expressa adoptada per acord del Consell Escolar.
 3. D'acord amb la normativa vigent, està prohibit el consum de begudes alcohòliques i tabac en els centres docents i, per tant, en les instal·lacions on es presta el servici de menjador escolar.
- L'alumnat no podran accedir al recinte de la cuina.
 - Es posarà especial atenció amb l'alumnat més xicotet en l'ús d'instruments tallants o perillosos (ganivets, forquetes, plats calents,...)
 - Quan es porte a terme una simulació d'evacuació, l'alumnat haurà de seguir les indicacions dels professors/es i/o educadors/es.

7.4. Criteris d'agrupament

L'alumnat s'organitzarà en dos grups: un primer grup format per alumnat d'Infantil amb els/les monitor/es , que dinaran just després de l'acabament de les sessions del matí, un segon grup format per l'alumnat de primària amb el/la monitor/a. Cada grup estarà al càrrec del nombre de monitor/a/es que corresponga segons la ràtio que marca la normativa.

7.5.-Infraestructura

7.5.1.Menjador

Espai on hi ha plaça per a menjar simultàniament unes 50 persones. L'alumnat es distribueix en taules de sis comensals.

Disposem d'unes instal·lacions amb cuina, magatzem i serveis.

7.5.2. Cuina

És un espai (cuina i office), suficient per desenvolupar les tasques de preparació i distribució de menjars, amb tots els estris necessaris: cuina industrial, rentaplats, congelador, frigorífic, taula de calent, vaixel·la... amb prestatgeries per guardar plats i coberts. Annexos a la cuina i menjador hi ha dos espais: un magatzem i un altre per a àrea de serveis (office i vestuari).

7.5.3. L'equipament

L'equipament correspon a la dotació de Conselleria per a un centre nou. Aquest equipament s'haurà de mantenir i reposar quan es done el cas necessari.

El curs passat es van reposar el rentaplats i taula calenta.

Comptem amb un purificador d'aire.

7.5.4. Mesures de seguretat.

Les instal·lacions de la cuina industrial a gas tenen sistema de seguretat. També hi ha ventilació adequada. La cuina queda com a zona d'accés restringit.

7.6.- Funcionament

7.6.1. Calendari de funcionament del menjador

Seguint la normativa vigent el menjador funcionarà d'acord amb el calendari escolar lectiu de setembre a juny, menys l'alumnat de nova incorporació de l'aula de 2 anys, que ho faran després del període d'adaptació.

7.6.2.-Horaris

Horari d'actuació del menjador: De dilluns a divendres lectius, des del final de la darrera sessió del matí fins l'entrada a les classes per a la primera sessió de la vesprada.

Si l'horari del centre és modificat, aquest servei s'adaptarà al que estipule el Pla Anual de Menjador.

Durant aquest temps l'alumnat romandrà a les dependències de l'escola o sota la vigilància dels i de les educadores de menjador.

Abans i després de dinar l'alumnat serà acompanyat, pels educadors/es, als banys per realitzar les rutines d'higiene personal.

En acabar les activitats del matí els/les educadors/es de menjador se'n faran càrrec directament dels/les alumnes de menjador.

En acabar de dinar, després de deixar el mobiliari del menjador ordenat i en bones condicions. Els/les educadors/es romandran amb l'alumnat realitzant activitats dirigides. Hom procurarà que en cap moment es quede cap grup d'alumnes sense l'educador/a responsable.

Els/Les educadors/es estaran amb l'alumnat en el temps que es marque anualment en el Programa Anual de Menjador que s'adaptarà als horaris d'entrada i sortida d'alumnes, la composició dels grups i l'atenció dels alumnes amb NEE.

Anualment es fixarà també un horari d'atenció administrativa i d'atenció als pares/mares a càrrec del l'encarregat/da del menjador.

L'horari del personal de cuina així com la dels educadors/res serà el que es contemple en el Programa Anual de Menjador i s'haja acordat amb l'empresa adjudicatària.

El programa anual d'activitats serà lliurat mensualment per l'empresa adjudicatària als/les educadors/es, així com a l'encarregada de menjador i a la direcció del centre per a la planificació. I que després els/les educadors/es adaptaran a l'alumnat tenint en compte les capacitats i nivells educatius que tenen assignats així com als espais i els horaris i lliuraran a l'equip docent del menjador cinc dies abans de l'inici del mes següent per al seu seguiment.

Els menús mensuals estaran disponibles al Telegram i a la web del centre. Les famílies tindran disponible una app que podran accedir amb el lliurament, per part de l'empresa, dels usuaris i contrasenyes de l'alumnat. Les famílies podran visualitzar el

menú diari, rebre notificacions, avisos o qualsevol informació dels i de les alumnes de forma personalitzada.

El dia que no vagen a fer ús del menjador els alumnes becats i fixes ho han de comunicar abans de les 9'30 hores. De no ser així, el menú serà abonat per les famílies ja que s'haurà demanat. Si a les 9 del matí l'alumne/a no està al centre i les famílies no han avisat, el menú es demanarà i per tant serà abonat. Igualment qualsevol alumne/a, no fixe que vulga utilitzar el servei també ho haurà de comunicar abans de les 9:30 hores a l'encarregat/da de menjador, telefonant al centre.

7.6.3. Administració del menjador escolar

L'encarregat/da passarà comptes mensualment a la direcció del centre i aquesta ho farà trimestralment al Consell Escolar i a la comissió de menjador. A efectes econòmics el menjador escolar es finançarà de les ajudes de menjador escolar i dels ingressos pel concepte de despeses de funcionament que són concedides per la Conselleria i per les aportacions econòmiques de les famílies. Els comensals pondran tindre ajuda econòmica i pagaran la diferència entre aquesta ajuda i el preu del menú. El menjador serà un servei sense afany de lucre i l'import del cost per minuta diària serà fixat anualment tenint en compte la normativa que dicte la Conselleria i la previsió de costos que haurà d'aparèixer especificada en el projecte anual de Menjador.

L'aportació familiar serà abonada per mesos a través de domiciliació bancària; essent l'import de cada mensualitat la quantitat resultant de multiplicar el cost de la minuta diària pel total de dies de servei de menjador. De l'import total corresponent no podrà ser deduïda cap quantitat en concepte de devolució quan per causes alienes, per imperatiu legal o altres motius, independents a la voluntat del Consell Escolar, del Claustre de professors i professores o del Director/a es tinga que suspendre l'activitat de forma esporàdica.

Quan per motiu de malaltia, viatge o altra causa justificada l'alumne o l'alumna haja de

faltar temporalment a classe i, per tant, al menjador escolar, la família haurà de comunicar-ho.

7.6.4.-Elaboració de menús i menús especials o de règim

1. En el servei de menjador es prestarà especial atenció a la formació de bons hàbits alimentaris de l'alumnat, i s'ha d'establir una planificació de menús variada i equilibrada; en aquest sentit, en el programa anual del menjador s'inclourà almenys una relació de 20 menús, que seran revisats periòdicament.
2. La planificació i l'elaboració dels menús es regiran per les normes dietètiques per a menjadors i residències escolars elaborats per la conselleria competent en matèria de salut, i es prestarà especial atenció a les recomanacions contingudes en els documents elaborats per la dita conselleria sobre les actuacions per a la prevenció i el control del sobrepès i l'obesitat en la infància i l'adolescència.
3. Tots els menjadors escolars estaran obligats a disposar d'un menú especial o de règim per a atendre l'alumnat que, per mitjà del corresponent certificat mèdic, acredite la impossibilitat d'ingerir determinats aliments que puguen ser perjudicials per a la seua salut.
4. L'empresa contractada per a la confecció dels menús escolars facilitarà menús adaptats a aquells comensals, que bé per motius ideològics, sol·liciten, per mitjà dels seus pares no consumir algun tipus d'aliment.

7.6.5.- Medicaments i al·lèrgies

Si l'alumne/a necessita prendre algun tipus de medicament en l'horari de menjador, haurà de portar el consentiment informat del pare, mare o tutor/a legal i sol·licitud a la persona responsable de la direcció del centre per a subministrar medicació.

Els pares tenen l'obligació d'avisar al centre si el seu fill/a és al·lèrgic a algun tipus

d'aliment aportant l'informe metge corresponent. En cas justificat se'ls pot servir un menú d'al·lèrgics i tanmateix de règim.

7.6.6.- Eixides del menjador i del recinte escolar

D'acord amb el NOF no es permetrà la sortida de cap alumne/a del menjador i recinte escolar sense un permís per escrit dels pares o tutors o que aquests vinguen personalment a recollir-los.

7.6.7.- Pagaments

Les famílies pagaran a principi del següent mes (de l'1 al 10). Cas de rebutjar-se algun rebut (amb domiciliació bancària) s'avisarà a la família de l'alumnat afectat.

Les famílies que els seus fills/es facen us del menjador han de facilitar a l'encarregada a principi de curs les seues dades bancàries si aquestes no han sigut facilitades abans o han canviat de compte o de número d'identificació.

8. -La convivència i la disciplina

La convivència i disciplina, així com les sancions i procediments sancionadors, durant el servei de menjador, es regirà pels mateixos principis i normes que s'articulen en el NOF i que està basat en el DECRET 39/2008 de 4 d'abril sobre la convivència als centres docents.

Sent el Menjador un servei educatiu, cal comportar-se d'acord amb les més elementals normes d'educació, responsabilitat i convivència i el NOF del centre:

- Els comensals deuen atendre les normes, consells i correccions dels/les educadors/es. La desobediència reiterada comportarà una falta que serà comunicada

als pares/mares/tutors legals per l'encarregat de Menjador del centre.

- A l'hora de dinar s'han d'utilitzar els coberts i no tirar el menjar a la taula o a terra.
- Durant el dinar no s'han d'alçar del seu lloc mentre no siguen encarregats de taula encara que hagen acabat de dinar. S'han d'esperar que ho diguen els/les educadors/es per alçar-se.
- Durant el dinar no es pot cridar ni fer soroll amb els coberts, procurant mantenir un clima de convivència i diàleg adequat per a la ingesta d'aliments.
- Els/Les alumnes de menjador, es quedaran dins del recinte escolar baix la responsabilitat del personal del menjador, des del final de les activitats del matí a l'inici de les de la vesprada.
- Els comensals portaran una bossa d'higiene personal, amb raspall de dents, tovallola, pasta dental, pinta i gotet.

Hi haurà distints espais destinats a activitats durant el servei de menjador.

Qualsevol situació que siga contrària a les normes de convivència generals, serà resolta d'acord amb la tipificació de conductes previstes en el NOF del centre. Les normes de convivència que conformen aquest reglament de funcionament respon a les següents consideracions:

8.1. Singularitat i complementarietat amb la resta d'activitats del centre.

Les normes generals de convivència del centre són d'aplicació a totes les activitats i serveis de l'escola. Així el respecte a les persones i el bon ús dels material i recursos són d'aplicació, també a l'hora de dinar i al recinte del menjador escolar. Qualsevol dany o

desperfecte ocasionat per un mal ús o imprudència haurà de ser pagat pel qui l'ocasiona. Es portarà un registre de la conducta de l'alumnat. Si es produeix alguna falta es comunicarà a la família i/o als tutors legals. L'acumulació de faltes podrà provocar sancions acordades a la comissió de convivència i de menjador.

8.2. L'orientació de conductes i el foment d'hàbits.

El menjador és un context ideal per practicar la convivència, les bones formes i les actituds de solidaritat i servei als altres. A més del foment d'hàbits higiènics, d'alimentació equilibrada i educació per a la salut.

8.3. Les normes de funcionament del menjador escolar impliquen a tot el Centre

El menjador escolar s'ha de valorar com a servei del centre, com un oferiment que es fa a la comunitat educativa i del que ningú no pot sentir-se estrany, encara que no hi participe directament. Així que tots els col·lectius i òrgans de l'escola l'han de sentir com a propi.

8.4. Normes de Convivència

1. Intentar fer del temps de menjador una estona tranquil·la i agradable on cadascú respecte els drets dels altres.
2. Tractar amb respecte als companys, a les/els educadors/es i al personal de cuina.
3. El primer dia hàbil setmanal de menjador cada comensal durà la seua bossa d'higiene i la retirarà l'últim dia de la setmana com a norma general, amb les excepcions que pugui indicar l'educador/a.
4. Protegir i donar bon exemple als més menuts prestant-los ajuda sempre que la precisen. També hauran d'observar una correcta higiene personal, així com una conducta i actitud adequades.

5. Els caps de taula en acabar el dinar, han de netejar la taula.
6. Acudir als educadors o a l'encarregat/da de menjador quan tinguen algun conflicte amb els/les companys/es.
7. Portar-se amb correcció al menjador obeint les indicacions dels/ les educadors/es, personal de cuina, encarregat/da, director/a.
8. Tenir cura del material i de les instal·lacions del centre. Durant el temps de permanència al menjador s'usaran amb correcció els estris d'ús individual i de taula.
9. S'entrarà i eixirà del menjador sense aglomeracions.
10. Dirigir-se als/les educadors/es, encarregat/da o director/a quan tinguen propostes de millora.
11. No es pot abandonar el menjador fins que no es reba el vist-i-plau dels/de les educadors/es.

Quan es produïsquen incidències al menjador s'omplirà un full de registre per a informar a les famílies.

Aquest full està a l'annex 1

9.- Drets i deures

El menjador escolar del CEIP Miguel Hernández es justifica amb la finalitat de prestar un servei complementari, amb finalitat social, per acollir aquells o aquelles alumnes que per qualsevol motiu familiar, de treball, o altre dels seus pares i mares, necessitaven ser atesos pel Centre en l'horari de migdia. El menjador escolar dependrà de la supervisió, a

efectes funcionals, de la Direcció i del Consell Escolar de Centre, a efectes econòmics, de la comissió Econòmica i del Consell Escolar i a efectes organitzatius i de treball, de la Comissió de Menjador del Consell Escolar.

Tots els professors podran utilitzar els serveis de menjador, abonant la minuta corresponent.

Queda prohibit l'accés de l'alumnat a la cuina i al menjador si no és amb permís del personal de cuina, educador/a, encarregat/da o la direcció.

Com a norma general l'alumnat hauran de provar el menú.

9.1.- Drets de l'alumnat comensal

El projecte educatiu de menjador escolar concretarà els drets i les obligacions dels usuaris i les conseqüències del seu incompliment.

1. L'alumnat usuari del servici de menjador escolar té dret a:

- Rebre una dieta equilibrada i saludable.
- Rebre orientacions en matèria d'educació per a la higiene i la salut i d'adquisició d'hàbits alimentaris i socials.
- Participar en les activitats educatives programades.
- Rebre, si és procedent, les ajudes assistencials per a la prestació del servici, d'acord amb la normativa vigent.

9.2.- Deures de l'alumnat comensal

L'alumnat usuari del servici de menjador escolar està obligat a:

- a) Acceptar i respectar el projecte educatiu del menjador.
- b) Observar un comportament adequat segons les normes de convivència.
- c) Respectar el personal que presta el servici i complir les seues orientacions.
- d) Mostrar respecte i consideració cap a la resta de l'alumnat usuari.

- e) Respectar les instal·lacions i utilitzar adequadament el mobiliari i el parament.
- f) Participar en les activitats educatives programades.

9.3.- Drets i deures de les famílies dels comensals

Els pares, mares o tutors legals de l'alumnat tenen dret a ser informats periòdicament de la programació de menús del servei de menjador, i a rebre informació sobre conducta del fill/a, apetència, etc.

Els pares, mares o tutors legals de l'alumnat usuari estan obligats a:

- a) Abonar la quantia que els corresponga pel cost del servei.
- b) Respectar el projecte educatiu i pla anual de menjador escolar.

9.4.- Personal de cuina i educadors/es de menjador.

La seua vinculació contractual dependrà de l'empresa concessionària del servei de menjador, tenint una competència suficient per a desenvolupar les tasques pròpies del lloc de treball a que fem referència. Aquest personal serà contractat en el nombre suficient per a la quantitat de comensals i acomplint els mínims que marque la normativa de menjadors escolars vigent.

9.4.1.- Drets del personal de cuina i educadors/es

Els drets del personal de cuina seran aquells que legalment li corresponguen dels quals caldria assenyalar:

- A ser respectat per les demés persones del centre en la seua dignitat personal i moral.
- A participar en el centre dintre de l'estructura professional corresponent, expressar opinions i fer arribar propostes a l'equip Directiu sobre les seues funcions i el desenvolupament de les seues activitats.
- A ser informat i/o consultat davant de qualsevol canvi que li afecte dins del centre.

- A utilitzar l'edifici, material i instal·lacions sempre que siga necessari per al desenvolupament del seu treball.
- A que se li respecte l'horari de treball.
- A ser informat de les comunicacions oficials que li afecten.
- A exercir els drets sindicals i els que contemplem els respectius convenis.
- Ser tractat respectuosament pels alumnes, mestres, pares d'alumnes i companys.
- Realitzar el seu treball en condicions no perjudicials per a la seua salut.
- Els altres drets que la Constitució i la legislació reconeix.

9.4.2.- Deures del personal de cuina i educadores

Seràn deures del personal no docent a més dels deures contractuals del contracte laboral o els propis del programa que s'estiga desenvolupant:

- Complir l'horari de treball que legalment tinga establert.
- Tractar el professorat, alumnat, companys i públic amb respecte i correcció.
- Cooperar amb la seua conducta i afavorir un ambient educatiu que garantezca el compliment del projecte educatiu del centre.
- Estar en possessió del carnet de manipulació d'aliments.
- Justificar les seues faltes d'assistència o retard davant l'empresa concessionària del servei de menjador i comunicar-ho al mestre/a encarregat/da.
- Mantenir les instal·lacions de cuina en bon estat de funcionament i higiene i comunicar les deficiències.

10.- Obligacions de l'empresa

1. L'empresa adjudicatària del servei de menjador haurà d'aportar la documentació acreditativa d'estar al corrent del compliment de les seues obligacions tributàries amb l'Administració de l'Estat i amb l'Administració autonòmica valenciana, amb la Seguretat Social i l'alta o últim rebut de l'Impost d'Activitats Econòmiques en l'epígraf corresponent a

l'activitat que es contracta.

2. Així mateix, l'empresa haurà d'acreditar que es troba degudament registrada i disposa de les autoritzacions sanitàries i empresarials corresponents, i també justificar que disposa de la corresponent assegurança de responsabilitat civil, per a la qual cosa acompanyarà l'última pòlissa abonada del contracte d'assegurança pel que fa als possibles riscos d'ingestió d'aliments en mal estat i per les actuacions del personal que preste els seus servicis en el menjador escolar i manipule de manera directa o indirecta els aliments, així com pels danys causats com a conseqüència del servici prestat.

3. Tota aquesta documentació haurà de ser custodiada en els arxius del centre, per mitjà d'originals o còpies compulsades, i s'ha de remetre una còpia de tota la documentació a la direcció territorial corresponent, amb anterioritat a la firma del contracte.

4. Les empreses estaran obligades al compliment de la legislació vigent sobre menjadors col·lectius, mesures sanitàries i totes aquelles de caràcter laboral, social i derivades del conveni col·lectiu d'aplicació. Així mateix, estaran obligades al compliment de les obligacions que emanen d'aquesta ordre. L'incompliment de qualsevol de les obligacions referides podrà donar lloc a la rescissió del contracte.

5. L'empresa contractada i el personal que en depèn només podrà accedir al local i a les dependències del centre docent durant els dies en què es preste el servici de menjador escolar i durant l'horari establert per la direcció del centre, per la qual cosa quan, excepcionalment i per raons justificades, el personal necessite entrar fora dels dies i l'horari establert, requerirà autorització prèvia de la direcció del centre.

11.- Autorització administrativa d'obertura i funcionament

1. L'obertura i funcionament del servici de menjador requerirà la preceptiva autorització administrativa per part de la direcció territorial competent en matèria d'educació.

2. Aquesta autorització l'haurà de sol·licitar la direcció del centre docent, amb

l'acord previ del Consell Escolar, durant l'últim trimestre del curs anterior per al qual se sol·licita la prestació del servici.

3. L'autorització administrativa s'entendrà atorgada sempre per curs escolar complet, durant els mesos en què s'autoritze el servici de menjador escolar, i es renovarà automàticament si no varien els requisits que són necessaris per al seu atorgament.
4. Els canvis en la gestió del servici de menjador escolar hauran de ser comunicats per la direcció dels centres, i autoritzats per la direcció territorial competent en matèria d'educació corresponent, amb un informe previ de la Inspecció d'Educació.

12.- Legislació sobre menjador escolar:

- DECRET 122/2001, de 10 de juliol, del Govern Valencià, pel qual es regula el preu públic pel servici de menjador prestat pels centres d'ensenyança infantil de la Generalitat Valenciana. [2001/6897].
- ORDE 46/2010, de 28 de maig, de la Conselleria d'Educació, per la qual s'estableixen les bases reguladores per a la concessió d'ajudes de menjador escolar als centres educatius no universitaris de titularitat de la Generalitat.
- Ordre 53/2012 de 8 d'agost per la qual es regula el servei de menjador escolar en els centres docents no universitaris de titularitat de la Generalitat dependents de la conselleria amb competència en matèria d'educació. [2012/7958]
- Ordre 46/2016, de 3 d'agost, de la Conselleria d'Educació, Investigació, Cultura i Esport, per la qual es modifica l'Ordre 53/2012, de 8 d'agost, de la Conselleria d'Educació, Formació i Ocupació, per la qual es regula el servei de menjador escolar en els centres docents no universitaris de titularitat de la Generalitat dependents de la conselleria amb competència en matèria

d'educació.[2016/6403].

- RESOLUCIÓ de 11 de juny de 2019, del conseller d'Educació, Investigació, Cultura i Esport, per la qual es convoca la concessió d'ajudes de menjador escolar en els centres educatius no universitaris públics i privats concertats per al curs escolar 2019-2020.
- Instruccions de la direcció general de centres i personal docent sobre el funcionament del servei complementari de menjador escolar en els centres docents de titularitat de la generalitat per al curs 2020-2021.

ACTA D'APROVACIÓ DE L'ACTUALITZACIÓ PEL CONSELL ESCOLAR

Alba Gemma Nàcher Puchades, com a secretaria del Consell Escolar del CEIP "Miguel Hernández" de Riola (València) amb codi de centre 46007311

CERTIFIQUE:

Que conforme a la legalitat vigent, respecte a la documentació que han de tenir els centres que disposen de menjador escolar, aquest Projecte Educatiu de Menjador va ser aprovat pel Consell Escolar el dia 11 de setembre de 2014 i, s'han dut a terme modificacions que s'han presentat al Consell escolar en el **punt 9 de l'ordre del dia 2 de setembre de 2021**, i aquestes han sigut aprovades per la totalitat del Consell Escolar.

I per a que conste i tinga els efectes que pertoquen, expedeix aquest certificat amb el vist i plau de la directora del centre.

Riola 2 de setembre de 2021

La secretaria del Consell Escolar

La presidenta del Consell Escolar

P.O (M^aJesús Flors Roselló, Cap

d'estudis)

Alba Gemma Nàcher Puchades

M^a Carmen Rubio Hidalgo



**GENERALITAT
VALENCIANA**

Conselleria d'Educació,
Cultura i Esport

**CEIP MIGUEL HERNÁNDEZ
CODI 46007311**

Antonio Machado, 1 . 46417 - Riola
Tf. 96 171 91 40

Correu electrònic: 46007311@gva.es

ANNEX 1

MENJADOR ESCOLAR

INFORMACIÓ SOBRE EL COMPORTAMENT DE L'ALUMNE/A:.....

.....

CURS:..... DATA:.....

TESTIMONIS:.....

.....

FETS OCORREGUTS:.....

.....

.....

.....

MESURES ADOPTADES:.....

.....

ACORDS/COMPROMISOS:.....

.....

SIGNATURA ALUMNAT IMPLICAT	SIGNATURA EDUCADOR/A	SIGNATURA FAMÍLIA