

# Projecte educatiu de centre



**CEIP Miguel Hernández**

**Aprovat pel Consell Escolar el 11 de desembre de 2023**

## ÍNDEX

### 1. JUSTIFICACIÓ

### 2. EL NOSTRE CENTRE

#### 2.1 CARACTERÍSTIQUES DE L'ENTORN

#### 2.2 SITUACIÓ JURÍDICA

#### 2.3 INSTAL·LACIONS I SERVEIS

#### 2.4 UNITATS DEL CENTRE

#### 2.5 ALUMNAT

#### 2.6 PROFESSORAT

#### 2.7 HORARI DEL CENTRE

#### 2.8 ÚS SOCIAL DEL CENTRE

#### 2.9 ORGANIGRAMA

### 3. RAÓ DE SER: MISSIÓ, VISIÓ I VALORS

### 4. CONCRECIÓ CURRICULAR

### 5. LÍNIA PEDAGÒGICA

### 6. TRETS D'IDENTITAT INCLUSIUS

### 7. PROJECTES ESPECÍFICS DE CENTRE

### 8. AVALUACIÓ

### 9. DISSENY D'ESPais DEL CENTRE

### 10. FESTES I TRADICIONS

### 11. FEM XARXA

### 12. AVALUACIÓ I ACTUALITZACIÓ DEL PROJECTE

## 1. JUSTIFICACIÓ

El Projecte educatiu de centre, endavant PEC, és un instrument d'organització i gestió que constitueix el marc general de referència de la Comunitat Educativa.

El PEC de l'Escola Miguel Hernández de Riola **defineix els nostres trets d'identitat, objectius i projecció de futur del centre.**

**Serveix per definir l'activitat educativa del centre i coordinar la col·laboració dels membres de la Comunitat Educativa.** Per aquesta raó hem de tenir com a punt de partida les característiques socials i culturals de l'entorn on està situat el centre i de les necessitats del nostre alumnat. Però també la infraestructura del centre, els recursos personals i materials amb els que comptem.

El nostre PEC inclou mesures per a promoure valors d'equitat, responsabilitat, coeducació, interculturalitat, llibertat, sentit crític, prevenció i resolució pacífica de conflictes per a eradicar la violència a les aules i per a fomentar la igualtat entre dones i homes.

Per tant, el PEC **és un instrument de gestió que recull els principis que fonamenten, donen sentit i orienten les decisions que generen i vertebraren els diferents projectes, plans i activitats del centre.**

El projecte educatiu **incorporarà el nostre enfocament pedagògic i promourà metodologies que posen en valor els aprenentatges significatius, la col·laboració, la cooperació i la utilització dels recursos de l'entorn.**

L'entendem com un document viu, obert a noves actualitzacions per donar una resposta de qualitat a les necessitats actuals del nostre alumnat, les seves famílies i la societat en general.

És deure de l'Equip Directiu donar-lo a conèixer i fomentar-ne la difusió entre els membres de la Comunitat Educativa. El respecte i aplicació d'aquest, esdevé una obligació i responsabilitat de tots els agents: mestres, alumnat, famílies i personal no docent; sense perjudici dels drets i deures reconeguts per la normativa en matèria de legislació educativa.

## MARC LEGAL

- Llei Orgànica 2/2006, de 3 de maig, d'Educació (LOE) al seu article 121.
- Llei Orgànica 3/2020, de 29 de desembre, per la qual es modifica la Llei Orgànica 2/2006 (LOMLOE).
- Decret 253/2019, de 29 de novembre, del Consell en els articles 55 i 56, que ens marquen les consideracions generals i contingut del PEC.

## 2. EL NOSTRE CENTRE

### 2.1 CARACTERÍSTIQUES DE L'ENTORN

El CEIP Miguel Hernández està situat a Riola, població que pertany a la comarca de la Ribera Baixa.

En l'actualitat té aproximadament una població de més de 1700 habitants.

La majoria de la població és originària del poble o dels pobles veïns, encara que hi ha alguns casos d'immigració. Les famílies del centre es dediquen majoritàriament als sectors de l'agricultura, la construcció i els serveis.

El domini lingüístic és el valencià i segons aquesta realitat hem adoptat el Programa d'Educació Plurilingüe i Intercultural (PEPLI) a tot el centre. La llengua vehicular és el valencià, molt important entre els nostres trets d'identitat, ja que vam ser un dels primers centres en implantar l'ensenyament en valencià. Participem en les trobades d'escoles en valencià i en els premis sambori.

L'escola és un autèntic nucli cultural del poble, ja que moltes activitats de l'Ajuntament com d'associacions del poble tenen lloc a l'escola. L'Ajuntament organitza també activitats al centre, així com escoles d'estiu, festes tradicionals a l'agost i diverses activitats multiesportives.

A més, existeix l'associació de pares i mares de l'escola (APAMA). Durant el present curs, ha hagut una renovació de la junta i un augment de participació i implicació per part de les famílies.

## 2.2 SITUACIÓ JURÍDICA

Depenem de la Xarxa de centres públics de la Generalitat Valenciana en funció de l'assumpció de competències en aquesta matèria d'acord amb l'Estatut d'Autonomia de la Comunitat Valenciana.

L'Ajuntament, per altra banda manté, d'acord amb la legislació vigent, el manteniment del centre.

## 2.3 INSTAL·LACIONS I SERVEIS

El nostre centre és l'únic a la població. Aquest va ser construït a l'any 2002, per tant, podem dir que és un centre relativament nou. El centre compta amb dos edificis. El principal, on estan totes les aules, i l'altre que està format pel gimnàs i el pati cobert, banys del pati i menjador escolar. Fa uns cursos l'Ajuntament va dotar totes les aules de l'alumnat amb aire condicionat.

A banda de les aules ordinàries d'infantil i primer cicle de primària, a la planta baixa de l'edifici principal, tenim un espai d'usos múltiples, l'anomenat espai «Vicent Gregori», la secretaria, la consergeria, la biblioteca, aula de Pedagogia Terapèutica i d'Audició i Llenguatge i sala de mestres. A la primera planta, trobem les aules de segon cicle de primària, l'aula de música, l'aula d'informàtica, l'aula d'anglès, l'aula de l'APAMA, que comparteix espai amb l'especialista de religió, els despatxos de direcció i cap d'estudis, el despatx de l'orientadora i dos magatzems de material del professorat.

### SERVEI DE MENJADOR ESCOLAR

El servei de menjador escolar s'ofereix a tot l'alumnat del centre i el seu cost és de 4'25€.

El centre disposa d'una cuina pròpia però no fa ús d'aquest pel nombre reduït de comensals. Per aquest motiu, tots els cursos el centre mitjançant la Conselleria d'Educació fa una contractació anual de servei de càtering que és aprovat al finalitzar cada curs pel Consell Escolar.

Per a definir el servei de menjador al centre tenim el Projecte Educatiu de Menjador i el Pla de Menjador que és aprovat cada curs escolar.

## 2.4 UNITATS DEL CENTRE

El nostre centre compta amb 10 unitats, 4 unitats d'Educació Infantil (una de 1<sup>r</sup> cicle i les altres tres de 2<sup>n</sup> cicle) i 6 d'Educació Primària.

## 2.5 ALUMNAT

La majoria de l'alumnat del centre són naturals de Riola, encara que comptem amb alumnat de poblacions properes.

## 2.6 PROFESSORAT

Al centre comptem amb 4 mestres d'Educació Infantil, 6 mestres d'Educació Primària. Respecte a les persones especialistes comptem amb dos mestres d'Anglès, una de música, una de Pedagogia Terapèutica, una d'Audició i Llenguatge, una orientadora, una mestra de Religió adscrita a la nostra escola que comparteix amb altre centre. Com a personal no docent comptem amb una educadora d'Educació Infantil de l'aula de 2 anys i un altra educadora d'Educació Especial adscrita al CEE Miquel Burguera de Sueca.

## 2.7 HORARI DEL CENTRE

Des del curs 2022-2023 l'horari del centre és de jornada continuada de 9:00 a 14:00 hores.

L'horari del menjador és de 14:00 a 15:30 hores i les activitats extraescolars de 15:30 a 17:00 hores, durant els mesos d'octubre a maig. Durant els mesos de setembre i juny l'horari és de 9:00 a 13:00 hores i el menjador de 13:00 a 14:45 hores.

## 2.8 ÚS SOCIAL DEL CENTRE

Les persones físiques o jurídiques sense ànim de lucre que sol·liciten fer ús del centre fora de l'horari escolar per a la realització d'activitats educatives, culturals o

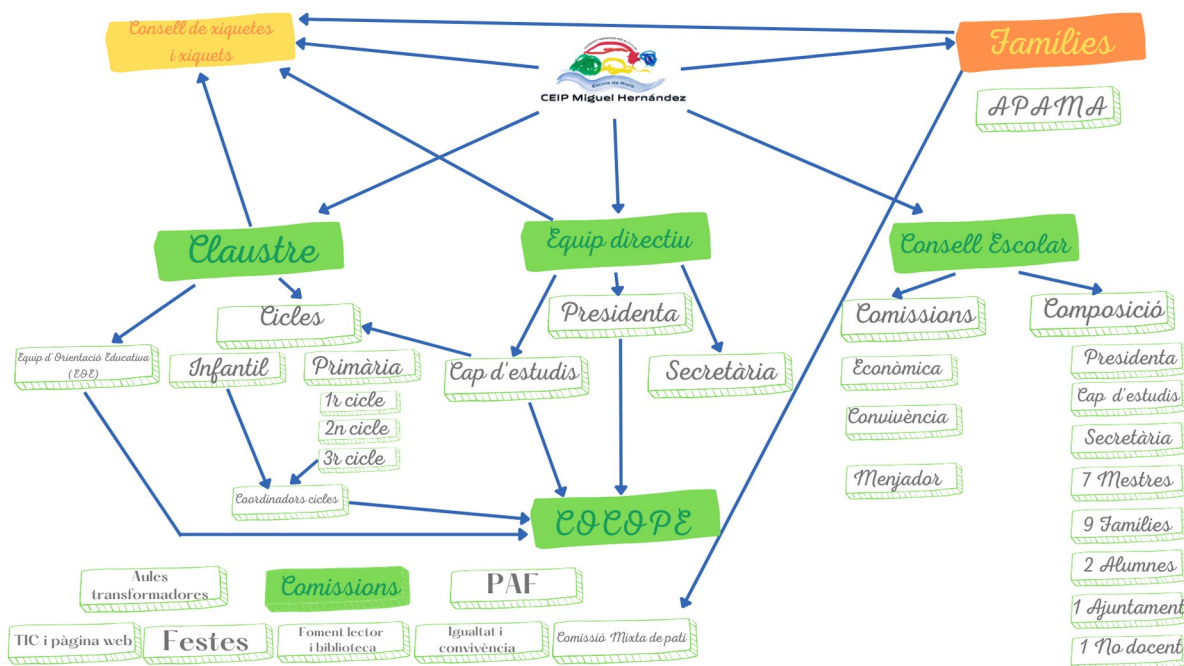
esportives han de sol·licitar-ho a l'Ajuntament, i aquest o la persona sol·licitant ho comunicarà a l'escola de com i quan s'utilitzaran les instal·lacions segons l'Ordre de 27 de novembre de 1984, per la qual es regula la utilització de les instal·lacions i dependències dels centres públics i l'article 74 del Decret 253/2019.

L'escola disposa d'un document, que està a les Normes d'Organització i Funcionament, de sol·licitud d'instal·lacions per a què s'especifiquen les instal·lacions, horari, persona responsable, entre altres.

Les activitats complementàries i extraescolars programades des d'inici de curs i registrades a la Programació General Anual (PGA), així com les organitzades per l'APAMA tindran preferència d'ús del centre.

## 2.9 ORGANIGRAMA

La nostra escola s'organitza en cinc grans pilars: el Consell Escolar, l'equip directiu, el claustre de mestres, les famílies i el Consell de xiquetes i xiquets que recull el següent organigrama i que les funcions d'aquests es desenvolupen a les Normes d'Organització i Funcionament del Centre (NOiF).



## 3. RAÓ DE SER: MISSIÓ, VISIÓ I VALORS

### 3.1 MISSIÓ

La nostra missió se sintetitza en el lema: «formar persones competents per al futur», ja que aquestes són el futur de la nostra societat.

En aquest context es demana que a l'escola es posen en pràctica metodologies centrades en l'alumnat, en la personalització dels aprenentatges i en el desenvolupament de competències per a la vida. Això implica que l'objectiu de l'escola no siga que l'alumnat únicament acumule sabers d'àrees de coneixement diferents, sinó que també pose l'enfocament en la vida: en l'adquisició d'habilitats i d'estratègies per resoldre diverses situacions pràctiques i complexes de la realitat i en la capacitat per eixir-se'n de forma satisfactòria.

Per això, entenem l'educació com un procés integral de l'alumnat, centrada en el treball per a la convivència, en les noves tecnologies, en l'atenció inclusiva i per a l'assoliment de les competències. On el professorat siga acompanyant del procés d'ensenyament aprenentatge, potenciant un aprenentatge cooperatiu i el diàleg com a via de treball. I fent partícips a les famílies en projectes i, o activitats de l'escola per establir vincles i treballar totes i tots per l'educació del nostre alumnat.

Amb el nostre dia a dia contribuïm a formar ciutadans responsables, solidaris i respectuosos amb l'entorn, el poble, la societat i el medi ambient.

### 3.2 VISIÓ

La nostra visió, pretenem ser un col·legi que respecte les individualitats, sent inclusiu, que el nostre alumnat siga competent amb les TIC, un col·legi que transmeta valors de respecte en diversitat sexual i familiar, tenint en compte les emocions, les famílies i la Comunitat Educativa. Creiem que si tots anem en la mateixa línia augmentarà la qualitat del nostre ensenyament.



### 3.3 VALORS

Som una escola en Valencià, respectuosa amb el medi ambient, inclusiva, coeducativa, que creu en el diàleg i el respecte, oberta a les noves tecnologies, que aposta per la participació activa de les famílies i la Comunitat Educativa, pel foment de la lectura com a base de tots els aprenentatges i per la promoció de l'esport i l'activitat física. Apostant per una formació contínua del professorat.

Una escola aconfessional, pluralista i tolerant, respectuosa amb la diversitat d'ideologies i creences. A l'escola s'impartirà de forma voluntària per a l'alumnat que ho sol·licite l'assignatura de Religió Catòlica a inici de cada curs escolar com marca a les instruccions.

## 4. CONCRECIÓ CURRICULAR

Al centre tenim creat un document de concreció curricular que recull les propostes pedagògiques dels cicles a partir de la Llei Orgànica 3/2020, de 29 de desembre, per la qual es modifica la Llei Orgànica 2/2006 (LOMLOE) i dels Decrets 100/2022, de 29 de juliol, del Consell, pel qual s'estableix l'ordenació i el currículum d'Educació Infantil i 106/2022, de 5 d'agost, del Consell, d'ordenació de l'etapa d'Educació Primària.

Hem seguit concretant la normativa abans esmentades i hem realitzat la proposta pedagògica de cada cicle i cada àrea, a les diferents etapes del centre. Documents que concreten els elements curriculars de cada nivell del cicle. I per últim, cada docent concretarà cada programació d'aula, adaptant-la al seu alumnat.

## 5. LÍNIA PEDAGÒGICA

### *5.1 Benestar personal*

Creiem que és essencial que l'alumnat es senta bé amb ell mateix per poder tenir un desenvolupament complet, és per això que fomentem que l'alumnat pugui conèixer i aprendre en un entorn relaxat, flexible, positiu i afectiu.

Per aconseguir-ho trebalem de manera transversal l'Educació Sòcio-emocional i que queda reflectit al nostre Pla d'Acció Tutorial (PAT) i el model de convivència basat en el diàleg.

Aquest benestar comporta un rol professional d'acompanyament significatiu dels processos emocionals, interactius i cognitius que les xiquetes i els xiquets construeixen amb les seues relacions.

### ***5.2 Evidències científiques***

Una pràctica professional basada en l'evidència es caracteritza perquè dona suport a les decisions professionals que es prenguen en referència als resultats aportats quant a aquesta qüestió per part de la investigació científica. Per aquesta raó basem actuacions del centre en evidències científiques perquè podem prendre decisions fonamentades i amb una major probabilitat d'èxit. I aquestes evidències venen del resultat provinents de ciències com la pedagogia, la psicologia, la neurologia o la sociologia, entre altres.

El resultat és un coneixement que permet millorar els processos d'ensenyament-aprenentatge i que l'escola prenga decisions fonamentades sobre polítiques que vagen més enllà de les modes i els mètodes sense evidències que els sustenten. Unes decisions que impacten així mateix en tots aquells assumptes relacionats amb la gestió del centre i la relació amb l'alumnat, des de les formes més eficients per tal de promoure l'aprenentatge fins als tipus d'organització a les aules que contribuïska a una major equitat.

### ***5.3 Actuacions educatives d'èxit (AEE)***

Al centre portem endavant actuacions educatives d'èxit com ara les tertúlies literàries dialògiques i el model dialògic de prevenció i resolució de conflictes (El club de la valentia).

Es consideren actuacions educatives d'èxit (AEE) les pràctiques educatives que s'ajusten als criteris següents:

1.1. Generen millores en els resultats acadèmics de tot l'alumnat.

1.2. Són actuacions transferibles a diversos contextos, cosa que implica que allí on s'apliquen obtenen resultats semblants.

1.3. Que els dos punts anteriors han sigut demostrats en investigacions científiques que tenen en compte totes les veus que componen la comunitat educativa.

1.4. Que els tres punts anteriors han sigut avalats en publicacions de la comunitat científica internacional.

Aquestes actuacions es basen en 7 principis:

1. **Diàleg igualitari**: Es produeix un diàleg igualitari quan es consideren les aportacions en funció de la **validesa dels seus arguments**, no de la posició de poder (professional/no professional) de qui les fa. En la **societat de la informació** actual, les habilitats de selecció i processament de la informació són claus, i el diàleg igualitari afavoreix el desenvolupament d'aquestes capacitats.

2. **Intel·ligència cultural**: Com diu Habermas (1984) tothom pot contribuir a construir coneixement, independentment de la seva formació acadèmica. Jesús Gómez deia que "aprenem a partir de dialogar amb persones que tenen bagatges diferents als nostres" (Flecha. Gómez, Puigvert, 2011, 235). "Totes les persones tenen intel·ligència cultural; la desigualtat es genera amb els seus diferents desenvolupaments en entorns diversos" (Flecha, 1997, p.21).

3. **Transformació**: Freire (1993) afirmava que els humans som éssers de transformació, no d'adaptació. "L'aprenentatge dialògic transforma les relacions entre la gent i el seu entorn" (Flecha, 1997, 28). Mitjançant el diàleg es produeixen transformacions igualitàries per a les persones participants i el seu entorn; "Passar de **situacions d'exclusió** a altres de **creació cultural** modifica profundament les seves relacions familiars, laborals i personals" (Flecha, 1997, p.32), cosa que representa una millora en la **superació de les exclusions educatives** existents.

4. **Dimensió instrumental**: L'**aprenentatge instrumental s'intensifica** quan es donen interaccions basades en el diàleg igualitari. A més, el diàleg i la reflexió fomenten el desenvolupament de la capacitat de processament i selecció de la informació.

5. **Creació de sentit:** “Del diàleg igualitari entre tots és d'on pot ressorgir el sentit que oriente els nous canvis socials cap a una vida millor” (Flecha, 1997, p.35). Promovent la comunicació de tu a tu entre les persones i facilitant la seva **participació en la presa de decisions** que les afecten partint d'interaccions de validesa, es facilita una “autocreació” de sentit.

6. **Solidaritat:** L'educació no és neutral; ha de **treballar clarament a favor de la solidaritat**, creant i oferint espais oberts a totes les persones, sense barreres. A més, el diàleg igualitari fomenta l'adquisició de postures madures i crítiques.

7. **Igualtat de diferències:** “Quan la diferència es planteja aïllada de la igualtat, genera desigualtats” (Flecha, 1997, p.42). La igualtat és un valor imprescindible que ha de perseguir l'educació, però no des d'una **concepció homogeneïtzadora** (intentant integrar a tot l'alumnat en currículums estàndards sense tenir en compte les diferències) o només d'**igualtat d'oportunitats** (sense qüestionar les distàncies existents entre les diferents posicions altes i baixes de la societat).

- *Tertúlies literàries dialògiques:*

Fan referència a la construcció col·lectiva de significats i coneixement a través del diàleg amb totes les persones participants de la tertúlia, basant-se en els set principis de l'aprenentatge dialògic. Es potencia l'acostament de tot l'alumnat sense distinció a la cultura clàssica universal i al coneixement científic acumulat per la humanitat.

Es realitzarà una sessió setmanal fixa en cada nivell del centre, tant a infantil com a primària. A infantil les iniciaran al segon trimestre i a primària a octubre. S'incentivarà des de les tutories la participació de les famílies o de la Comunitat Educativa.

La biblioteca de les tertúlies està situada a la planta primera a la zona de despatxos. Al portfoli de cada aula s'aniran afegint els llibres de lectura llegits a les tertúlies literàries dialògiques

A inici de cada curs es donarà un document informatiu a les famílies, on constarà l'horari i dia de la tertúlia.

- *El club de la valentia:*

*Per a seguir amb el model dialògic com a eix vertebrador d'una escola lliure de violència, al centre, posem en pràctica [el Club](#) de la Valentia, tenint en compte que cada aula pot anomenar-ho com més els agrade i tenint llibertat també a l'hora de gestionar aquest espai de diàleg, tenint en compte la casuística del grup i les dificultats o facilitats que es puguen donar.*

El club dels valents és un grup de persones que es posicionen davant de la violència, fan denúncies, se solidaritzen amb les víctimes i sempre tracten bé els altres.

Aquesta actuació forma part del model dialògic de convivència i els seus objectius són:

- Potenciar les actituds valentes que impliquen denunciar i informar de les situacions de violència que passen al seu voltant.
- Promoure el posicionament a favor de les víctimes i el suport a aquestes.
- Promoure actituds de rebuig davant de situacions de violència.
- Reflexionar al voltant d'estratègies efectives que servisquen per a frenar aquelles persones que exerceixen violència.

Per a una informació més extensa cal adreçar-se al [nostre pla de convivència i igualtat](#).

#### ***5.4 Consell de xiquetes i xiquets***

Al centre, com a model per a la prevenció i resolució de conflictes, optem pel MODEL DIALÒGIC de convivència. Una de les claus que garanteixen l'èxit de la seua implementació és obrir espais de diàleg i és per això, que des del curs 2018-2019

celebrem el Consell de xiquetes i xiquets. Volem donar veu al nostre alumnat, ja que és el verdader protagonista de la nostra escola.

Al consell estan representades totes les aules del centre i el component dos alumnes de cada una, dos membres de les famílies, dos mestres i un membre de l'equip directiu. L'alumnat representant de cada aula, en la mesura del possible, trasllada els acords de classe al consell i a la inversa, proposant millores tant d'espais com de convivència al centre. Per això, l'alumnat de 6é de primària realitza un acta de cada consell celebrat i que traslladem a totes les aules per a que les tutories estiguen assabentades del que s'ha parlat i poder comentar-ho a l'aula. El consell el realitzarem a setembre, novembre, gener, març i abril, és a dir, cada dos mesos.

### ***5.5 Comissió mixta de pati***

Al centre hem creat una comissió mixta de pati que consisteix en la creació d'un equip mixt de treball, és a dir, famílies i professorat, per a, tenint en compte les prioritats de millora i necessitats del centre, millorar els nostres patis, tant d'infantil com a primària.

Es realitzaran en trobades dins de l'horari lectiu i fora, a consideració del centre i en virtut de l'ajust d'horari que més beneficie a totes les persones participants, sense perjudi de l'atenció a l'alumnat del centre.

Aquesta comissió per portar endavant totes les actuacions, convocaran a la comunitat educativa fora de l'horari lectiu per millorar les instal·lacions i naturalitzar els nostres patis.

### ***5.6 Patis coeducatius***

*Al centre, des del curs 2019-2020, portem endavant els patis coeducatius amb una oferta lúdica on tinga cabuda tot l'alumnat. Disposem de zones més tranquil·les com la zona de les pèrgoles de fusta al fons del pati de primària o el pati cobert on l'alumnat pot jugar a jocs de taula. I zones amb més moviment com la zona de discopati o d'esports.*

A inici de curs la cap d'estudis traslladarà al professorat els torns de pati de les diferents zones en que tenim dividit el pati. Aquestes són pati cobert, zona dels banys, zona menjador i zona discopati. També a l'hora del pati hi ha dies en que la biblioteca del centre romandrà oberta per portar endavant el club de lectura o fer préstec de llibres.

A continuació vos mostrem el plànol del pati de primària:



### 5.7 Foment lector

Al centre portem endavant diferents actuacions per millorar la competència lectora i crear el gust per la lectura al nostre alumnat.

Les més destacades són:

- L'hora del conte a infantil i 1<sup>r</sup> de primària durant l'última sessió de la jornada lectiva i els 30 minuts de lectura a primària, diàriament, adaptada a cada grup i nivell.
- Apadrinament lector entre tot l'alumnat del centre el 3<sup>r</sup> divendres de cada mes.
- Tertúlies Literàries Dialògiques totes les setmanes a les dos etapes del centre.
- Seguir creant racons lectors pels passadissos de l'escola.
- Revista escolar publicada al mes de juny al web del centre.
- Club de lectura a l'hora del pati un dia a la setmana.
- Préstec digitalitzat de la biblioteca del centre.

La resta d'actuacions i tot el desenvolupament d'aquest apartat està més detallat al [nostre pla de foment lector](#).

### *5.8 Tractament de les matemàtiques (Innovamat)*

Al centre treballarem les matemàtiques competencials amb Innovamat. On l'objectiu es ajudar a l'alumnat a ser matemàticament competents, a prioritzar la comprensió a la memorització, allunyant-nos del model tradicional on el docent era un transmissor de coneixement i apropant-nos a un aula on la conversa flueix, on l'alumnat participa en el descobriment, explorant idees i fent les seues pròpies conjetures. D'aquesta manera, aconseguirem que desenvolupen aquelles habilitats que els permetran afrontar els reptes del futur.

Creant activitats riques per fomentar la investigació i el descobriment, guiada a través de bones preguntes, que generaran **aprenentatges més significatius i perdurables**. És precisament al crear aquest context d'exploració, reflexió i interacció amb el contingut i els companys de l'aula que estem generant **situacions d'aprenentatge**.

Els materials manipulatius són objectes dissenyats per a representar de manera explícita i concreta idees matemàtiques que són abstractes, amb un atractiu visual i tàtil. A través de les múltiples representacions d'un concepte, l'alumnat arriba a la comprensió de les matemàtiques, aplicant mesures DUA, i es senten les bases per a un aprenentatge posterior més abstracte.

També utilitzarem la eina digital, per una banda, l'entorn manipulatiu, les applets i la app un dia a la setmana. Aquesta última s'adapta a l'alumnat i li mostra les ajudes visuals necessàries. Els entorns virtuals faciliten la visualització de continguts difícils de representar en un material físic estàtic o sobre el paper.

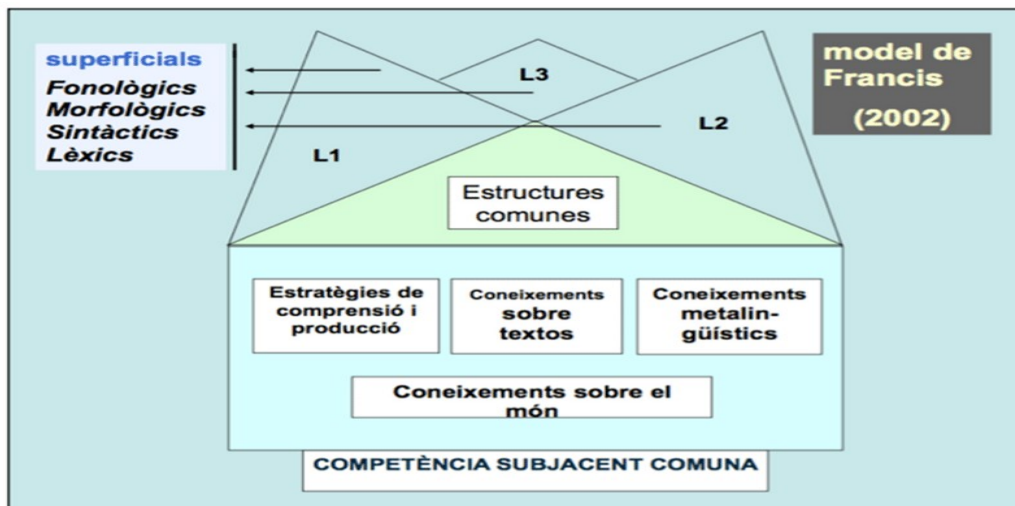
Repetir fins memoritzar no és una garantia d'aprenentatge de continguts ni de dotar-los significats. Practicar és necessari, però per això busquem un equilibri entre el descobriment de conceptes després d'haver-los construït mitjançant material manipulatiu i haver-los entés i la pràctica dels procediments per desenvolupar la fluïdesa matemàtica i agilitat fins automatitzar-los.

Realitzarem dos o tres sessions de laboratori, depenent del nivell, una d'aventures i altra de l'app.



### *5.9 Criteris per a l'organització del tractament integrat de les llengües. Enfocament del PEPLI i implicacions en el disseny de les propostes pedagògiques.*

A primària treballarem el tractament integrat de les llengües valenciana i castellana. Aquesta forma de treballar l'avalua el nou currículum on cita «Les coincidències entre les competències específiques d'aquestes àrees estan pensades per a poder treballar d'una manera integrada la competència en comunicació lingüística i la competència plurilingüe». També ens recolzen bases pedagògiques, segons J. Cummins i més endavant Francis, tenim la competència subjacent comuna, per tant no té sentit aprendre-les per separat.



I per tant, uns beneficis per al nostre alumnat. Sent els objectius d'aquest tractament de les llengües:

- La formació lingüística completa i global de l'alumnat.
- Possibilitar el trasbalsament de sabers entre llengües.

En que consisteix aquest treball?

- Unifiquem coneixements fragmentats.
- Compartim metodologia.
- No repetim conceptes.
- Unim llengua i continguts.
- Unifiquem objectius i esforços.

- Seqüenciem els sabers.
- Treballem juntes.
- Compartim criteris d'avaluació.

Per això, hem acordat seqüenciar les tipologies textuais als diferents cicles de primària. I que podeu veure al [document enllaçat](#).

I continuarem realitzant acords en aquesta línia.

### *5.10 Noves tecnologies*

Al centre tenim aprovat [el nostre pla digital de centre](#) on es mostra el nostre pla d'actuació. Per a més informació consulta'l.

El centre compta amb 11 tauletes digitals i un carro de carrega. Totes les aules estan equipades amb portàtil i PDI. També comptem amb una aula d'informàtica amb un servidor i 18 clients lleugers. L'aula d'informàtica té un horari per a que els professorat s'anote el més adequat. També tenim un registre d'assistència i d'incidències a l'aula.

Cada curs escolar comptem amb una edició digital de la nostra revista Ocablanca. Revista que porta fent-se des dels anys 80 i que està a [la nostra pàgina web](#).

Des del gener de 2023 som centre CDC, Centre Digital Col·laboratiu. Al centre ens comuniquem per TEAMS per diferents equips, i informem al claustre mitjançant el correu corporatiu i el calendari d'Outlook. Tenim una carpeta compartida al Onedrive on anem emmagatzem informació comú a tot el claustre.

Durant el curs 2022-2023, una part del claustre va fer la formació d'Aules Transformadores, i ara som centre transformador segons la Conselleria d'Educació. Però seguim amb la formació i estem dins del Consorci DIGITED de la Conselleria per fer un ERASMUS +, durant el curs 2023-2024.

### *5.11 Treball cooperatiu*

Cooperar és treballar conjuntament per a aconseguir metes compartides. Els aprenentatges es reforcen quan són fruit de processos cooperatius o d'ajuda mútua.

Pere Pujolàs (2008) defineix l'aprenentatge cooperatiu con un conjunt ampli i heterogeni de tècniques, estratègies i recursos metodològics estructurats que permet que l'alumnat aprenga treballant de manera individual i conjuntament, en grups xicotets. Aprendre de manera cooperativa implica treballar en equip. Les relacions socials en les quals predomina l'ajuda i la col·laboració fan que milloren els aprenentatges, la convivència i l'educació en valors.

Treballar en equip a classe i, per tant, aprendre de forma cooperativa, ha de ser objecte d'ensenyament, de manera sistemàtica i persistent. Cal ensenyar a l'alumnat a treballar en equip, com una estratègia que ajuda a assolir la competència d'aprendre a aprendre.

Avantatges del treball cooperatiu:

- Permet la distribució de l'alumnat en petits grups heterogenis de 4/5 alumnes.
- Pren com a objectiu que el grup arribe a assolir una meta comuna i, per aconseguir-la, l'èxit dels companys és tan important com el propi èxit. Per tant, es busca que cadascú rendisca aportant el millor d'ell mateix per aconseguir els millors resultats grupals.
- Tots els membres del grup comparteixen el lideratge perquè tots comparteixen la responsabilitat en les seves accions i en l'evolució dels aprenentatges del grup.
- Basada en la teoria del conflicte sociocognitiu i la reestructuració cognitiva, l'aprenentatge es produeix pel desequilibri cognitiu que es dona en entrar en contacte amb els punts de vista dels altres, en integrar-los i en reestructurar-los els propis esquemes de coneixement.
- Implica interdependència positiva i responsabilitat individual.
- S'ensenyen directament les habilitats socials que els membres del grup necessiten per treballar en col·laboració mentre es posen en pràctica.
- Comporta la millor assimilació i aplicació dels coneixements analitzats i interpretats en grup.

Al nostre centre realitzem aquest treball a l'aula, el nostre alumnat ha de saber treballar en equip per ser competent per al futur.

[Al nostre PADIE](#) està més extensament explicat (Pàgina 42).

### *5.12 Treball per projectes*

L'aprenentatge basat en projectes és una metodologia que permet a l'alumnat adquirir els coneixements i competències clau en el segle XXI mitjançant l'elaboració de projectes que donen resposta a problemes de la vida real.

*L'alumnat es converteix en protagonista del seu propi aprenentatge i desenvolupa la seua autonomia i responsabilitat, ja que són ells els encarregats de planificar, estructurar el treball i elaborar el producte per a resoldre la qüestió plantejada. La tasca del docent és guiar-los i recolzar-los al llarg del procés.*

L'ABP busca un desenvolupament integral en l'alumnat i conjuga l'adquisició de coneixements propis de la especialitat d'estudi, a més d'habilitats, actituds i valors. Se poden assenyalar els següents objectius de l'ABP:

- ◆ Promoure en l'alumnat la responsabilitat del seu propi aprenentatge.
- ◆ Desenvolupar una base de coneixement rellevant caracteritzada per profunditat i flexibilitat.
- ◆ Desenvolupar habilitats per a l'avaluació crítica i l'adquisició de nous coneixements amb un compromís d'aprenentatge per a tota la vida.
- ◆ Desenvolupar habilitats per a les relacions interpersonals.
- ◆ Involucrar a l'alumnat en un repte (problema, situació o tasca) amb iniciativa i entusiasme.
- ◆ Desenvolupar el raonament eficaç i creatiu d'acord a una base de coneixement integrada i flexible.
- ◆ Guiar l'existència de objectius d'aprenentatge adequats al nivell de desenvolupament de l'alumnat.

- ◆ Orientar la falta de coneixement i habilitats de manera eficient i eficaç cap a la recerca de la millora.
- ◆ Estimular el desenvolupament del sentit de col·laboració com un membre d'un equip per arribar a una meta comú.

A primària hem acordat treballar, al menys, un projecte en ciències durant cada curs escolar. Com que tindrem l'aula transformadora posada en marxa a l'espai Vicent Gregori, com a espai de recursos, el professorat podrà acudir a aquesta per poder treballar per projecte en un sol espai.

*Al nostre PADIE* està més extensament explicat (Pàgina 47).

### *5.13 Aspectes específics de l'etapa d'Educació Infantil*

La proposta pedagògica de centre, en l'etapa d'Educació Infantil confiem en una METODOLOGIA ACTIVA I EXPERIMENTAL, que afavorisca les activitats on l'alumnat siga de veritat el constructor del seu propi aprenentatge.

La metodologia que utilitzarem es centrarà fonamentalment en l'infant, ja que serà qui marcarà els ritmes, interessos...

L'altre eix vertebrador serà la preparació dels espais, provocacions, projectes i materials de treball per part del professorat. A més a més, la nostra tasca serà de guia, organització i mediació del procés.

L'activitat i el joc lliure seran el principal recurs didàctic i d'aprenentatge. Serà fonamental seguir unes consignes bàsiques per al correcte i harmònic funcionament d'aquest procés d'aprenentatge, ja que la distribució de l'aula i els materials estaran a l'abast del nostre alumnat al llarg de tota la jornada escolar, propiciant que cadascú faça ús dels materials segons els seus interessos, motivacions, estat d'ànim, predisposició... en el moment que evolutivament estan preparats per a treballar amb ells.

Els pilars bàsics que fonamenten la nostra filosofia de treball son: CREATIVITAT, RESPECTE, EDUCACIÓ EMOCIONAL I FAMÍLIA.

Aquests pilars es distribueixen al voltant dels següents principis metodològics:

1. Partir del desenvolupament de l'infant. L'infant constitueix l'eix central de tot el procés, en la qual el docent juga un paper orientador i mediador d'extraordinària importància.

2. Principi d'activitat i joc. El joc és la forma natural que l'infant té per a apropar-se a la realitat que li envolta, així com el mitjà idoni de relació amb els iguals. Les propostes d'activitat es fonamenten en el joc lliure i també el joc reglat o sistematitzat, en diferents tipus d'agrupacions. A la nostra aula, el joc és una constant: jocs lògic-matemàtics i de consciència fonològica, jocs per racons i/o ambients, joc com a recurs per a treballar la música, la psicomotricitat, joc de pati i jocs d'interacció.

3. Principi d'observació i experimentació. L'infant aprèn fent, aprèn observant, aprèn amb la seua interacció amb el món natural i social. Per això, posem a la disposició dels infants diversos materials que els proporcionen experiències sensorials, programant activitats basades en l'experimentació directa i l'acció .

4. Principi de rellevància de l'aprenentatge. Els temes i les activitats que presentem tenen un significat concret per als infants. D'aquesta forma els motivem cap a l'aprenentatge i assegurarem la rellevància d'aquests.

5. Principi de globalització dels aprenentatges. L'aproximació als diversos sabers bàsics presentats és global, tenint en compte la manera en què els infants d'aquestes edats es relacionen amb la realitat. Una vegada més, la nostra metodologia garanteix aquest principi globalitzador.

6. Principi d'individualització i socialització per una escola inclusiva. El nostre alumnat és un alumnat divers, amb necessitats i capacitats maduratives diferents. Entenem la inclusió com l'acolliment de tot l'alumnat a l'aula, tenint en compte les característiques individuals, fomentant el respecte i la igualtat d'oportunitats.

7. Ambient afectiu, càlid i segur. Educar amb el cor. Som una escola amable, on l'emoció és la porta a l'aprenentatge despertant en el nostre alumnat la curiositat, l'interès i la seua atenció. Reconèixer les nostres emocions, gestionar-les i saber posar-nos en el lloc de l'altre són tres habilitats bàsiques per les quals cal proporcionar eines a l'aula.

8. Principi de col·laboració i participació de les famílies. Som conscients del valor dels familiars com un recurs educatiu importantíssim. Són múltiples les situacions de col·laboració família-escola:

- Intercanvis periòdics d'informació.

- Tutories personalitzades.
- Acompanyament durant el període d'acollida.
- Participació al llarg del curs en tallers i activitats diverses.
- Reunions informatives amb les famílies.
- Comunicacions a través del canal unidireccional de Telegram de l'aula i el correu corporatiu.
- A través de l'Associació de Mares i Pares.

Aquests principis pedagògics es reflexen en les propostes de treball de l'aula i del centre:

✓ **TREBALL PER PROJECTES**

Abordar els continguts des d'una perspectiva globalitzadora suposa proposar als infants seqüències d'aprenentatges, elaboració de projectes i resolució de problemes que requereixen el concurs simultani de continguts de distint tipus (procediments, fets i nocions, actituds i normes) i de distintes àrees.

Considerem els projectes com una manera d'organitzar els coneixements escolars que ens permet estructurar els continguts d'una forma més oberta i flexible.

Exposem el model de funcionament dels projectes de treball a partir d'una circumstància concreta, en la qual els infants tinguen una experiència a partir de la investigació que els permet informar-se, descobrir i reflexionar per tal que puguen representar mentalment les coses i així construir el seu coneixement i garantir el seu progrés intel·lectual.

Nosaltres classificarem els objectius i continguts basant-nos en el nostre paper recolzador i interactiu dels seus aprenentatges, construint-los de forma global, tal i com és el coneixement d'aquesta etapa educativa. És a dir, hi ha que aprendre a aprendre, o el que és igual, ser conscient del seu propi aprenentatge.

Es tracta de crear situacions de treball en les quals l'alumnat puguen, a partir d'un plantejament inicial (relacionat amb els seus coneixements previs), buscar informació, seleccionar-la, comprendre-la i relacionar-la a través de diferents situacions, per convertir la posteriorment en coneixement. Cada projecte té un producte final

## ✓ TALLERS I RACONS

L'organització d'aquest ambient d'aprenentatge implica una distribució que possibiliten el treball en xicotets grups que simultàniament realitzen activitats diferents.

Els aspectes organitzatius del temps, de l'espai i del material, condicionen tot allò que succeirà a l'aula, ja que influeixen en la qualitat pedagògica i educativa del centre.

Cal compaginar racons que puguen funcionar de manera molt autònoma amb d'altres que necessiten més la presència del professorat del Cicle. En cada racó cal que hi haja distintes propostes amb activitats i materials diferents per a cadascuna d'elles.

Periòdicament es canvien les propostes sempre i quan la majoria dels xiquets i les xiquetes les hagen realitzades, encara que algunes d'elles poden romandre a l'aula tot el curs. Aquestes són preparades pel professorat tenint en compte els interessos de l'alumnat, el projecte que estiga treballant-se i la programació.

Un dels **racons fixes** que ens hi trobem és el d'Innovamat, una proposta de matemàtiques per a l'aula d'infantil que ofereix un aprenentatge manipulatiu, competencial i significatiu per als infants.

Presentem conceptes matemàtics com ara el comptatge, la geometria, la lògica o l'estadística, perquè els infants descobreixen a poc a poc, manipulativament, per comprendre'ls. Consolidar-los i aplicar-los.

En etapes primerenques, les matemàtiques sorgeixen de manera natural a partir de la curiositat, l'observació i la necessitat d'interpretar el món que ens envolta: descrivim els objectes, els comparem, els comptem, els mesurem. En tota aquesta descoberta hi ha matemàtiques. A més a més, els infants desenvolupen les seues capacitats mentre resolen problemes, raonen, relacionen idees, les comprenen i les expressen en qualsevol àmbit.

Amb aquest projecte portarem a l'aula cinc dinàmiques setmanals diferents que detallem a continuació:

En els TALLERS, la mestra guia a tot el grup a través d'una mateixa dinàmica, vivencial i manipulativa, amb l'objectiu d'introduir un nou coneixement.



Els RACONS són reptes de treball autònom, altament manipulatiu, amb la intenció de consolidar i alimentar el coneixement introduït als tallers.

Les PROVOCACIONS són micro-espais interdisciplinaris dispostos de manera conscient a partir d'observacions prèvies que han fet les mestres. Amb les provocacions donem continuïtat als interessos i preguntes dels infants i propiciem l'autoaprenentatge i l'autorregulació a través de l'exploració autònoma.

Les RUTINES són moments repetits diàriament a través dels quals extraïem el màxim suc matemàtic a la realitat quotidiana.

La PLATAFORMA DIGITAL és un entorn de minuts de pràctica autònoma i personalitzada a través de l'aplicació, que s'adapta en temps real a cada infant i que ofereix als docents informació detallada sobre el progrés conceptual de cadascú.

Des del Pla de Foment lector de la nostra escola les línies d'actuació que seguim són les següents:

- Utilitzar la biblioteca de classe diàriament. Cal seleccionar i triar els contes acuradament i per a que no decaiga l'interès dels infants, renovar-los i ampliar-los amb certa freqüència. Així com altres materials com titelles, disfresses, màscares... que es revisa periòdicament.
- Tots els dies es realitza l'hora del conte, es dedica una estona per a contar l'alumnat un conte posant especial atenció a l'entonació, modulació, connectors, pauses... i acompanyar-los amb el gest.
- Apadrinament lector (una vegada al mes).
- Motivar a l'alumnat perquè aporte tot tipus d'informació escrita: contes, llibres, poemes, endevinalles... destinats a obtenir informació sobre el projecte que s'estiga treballant.
- Dramatitzacions, contes populars, contacontes, visites d'autores i autors de contes i poemes.
- Fer ús de la biblioteca de centre un dia a la setmana. Aprofitarem per fer préstecs de llibres.
- Tertúlies literàries dialògiques al voltant d'un llibre triat a nivell de centre (setmanalment).
- Llectòmetre a nivell d'aula a Infantil i individual a Primària.

● Bibliopati.

✓ EL CLUB DE LA VALENTIA

Forma part del model dialògic de convivència, i a infantil dialoguem dels fets que ocorren a la nostra classe, al pati, al menjador, ...que ens fan sentir incòmodes o que no ens agraden.

✓ L'HORT ESCOLAR

Durant el curs 2022-2023 hem iniciat un projecte d'Innovació educativa a l'hort escolar. Hem transformat l'espai de l'hort i estem plantant verdures de temporada i aprenent sobre el compostatge i a cuinar de forma saludable. Durant el curs 2023-2024 volem plantar als hortets de les aules d'infantil, per tindre'ls més propers a nosaltres.

✓ INTERACCIÓ. Activitat setmanal que duquem a terme tot el cicle d'infantil on l'alumnat juga lliurement pels diferents racons proposats i pot interactuar amb totes les persones que formen part de l'educació infantil, mestres, educadores i alumnat.

✓ PROJECTE DE RECICLATGE. Des de la nostra escola hem pensat que és molt important que les xiquetes i xiquets aprenguen a reciclar des de menudes i menuts, ja que serà una de les formes més efectives per a conscienciar-se sobre la importància de realitzar xicotetes accions que ajuden a protegir el medi ambient i a reduir l'impacte que estem provocant les persones a la natura.

✓ PROJECTE DE LA CANÇÓ. Setmanalment triem una cançó en valencià que sona a l'entrada i eixida de l'escola. Utilitzarem la cançó com a un recurs, una tipologia textual que ens permeta treballar la llengua.

✓ CONSELL DE XIQUETS I XIQUETES. Activitat a nivell de centre per tractar i ficar en coneixement de tot l'alumnat com ens agradaria que fora el nostre centre, que necessitem, que no ens agrada, .....

✓ TRACTAMENT DE LA LLENGUA ANGLESA. Presentem l'inici del coneixement de la llengua anglesa, a partir de una metodologia lúdica i participativa que aconseguix crear en l'infant la necessitat de comunicar-se i gaudir d'aprendre.

Amb un tractament totalment oral perquè així és com els infants aprenen la seua llengua materna, per imitació i creant-los la necessitat d'utilitzar-la.

Amb recursos i materials de creació pròpia amb els quals treballem els interessos del xiquets/es.

✓ EDUCACIÓ EMOCIONAL. Les emocions estan presents en el dia a dia de l'escola, som conscients que una metodologia ha de contemplar l'educació emocional ja que l'infant és tot emoció i aprèn mitjançant el joc, l'afecte i les emocions. Seguint els principis de l'escola inclusiva, treballem la intel·ligència emocional a través de la psicologia positiva, l'expressió de les emocions i els sentiments.

✓ EL NOSTRE DIA A DIA

- Entrada respectuosa

El dia comença amb una gran benvinguda rebent als xiquets i les xiquetes amb tot l'afecte i respecte que es mereixen.

- Benvinguda / Assemblea

En els primers anys de vida, els xiquets són criatures extremadament curioses, tot els interessa. Per això, hem de mantenir eixa capacitat de sorpresa respectant el desenvolupament individual i el ritme d'aprenentatge. L'assemblea és el moment idoni per a despertar el desig d'aprendre i el lloc de trobada.

✓ AULA DE 2 ANYS

Període d'acollida de l'aula de 2 anys

Ens basem en el Decret 100/2022 del 29 de juliol, del Consell pel qual s'estableix l'ordenació i el currículum d'Educació Infantil.

La incorporació per primera vegada al centre dels xiquets i xiquetes ha de ser flexible i incloure un període d'acollida.

Com se senten acollits i l'atenció rebuda els primers dies, són aspectes molt importants per a poder crear vincles de seguretat i de confiança a l'escola.

El centre organitza un període d'acollida durant el mes de setembre d'una manera flexible, progressiva i respectuosa. Per això, comptarem amb la presència de familiars, convidant-los a romandre a l'aula fins que l'alumnat es queda tranquil. Ho realitzem

amb grups reduïts que entren de manera progressiva per tal d'atendre'ls d'una forma més individualitzada i que descobrint el seu espai, com és l'aula i el pati d'infantil. Amb un temps d'estada al centre gradual amb ampliació progressiva fins a arribar a la jornada escolar completa. (Article 14 punt 5)

Per tot açò cada curs escolar segons el nombre d'alumnat fem un cronograma per a la incorporació de l'alumnat. On els primer grup ve de 9:15 a 10.00 hores i el dia següent en eixe mateix horari entra un nou grup i el grup del dia anterior fa horari de 10:30 a 11:30. És a dir, en la franja de 9:15 a 10:00 hores ve el grup d'alumnat que és nou al centre i en la segona franja va afegint-se l'alumnat que ja ha vingut per primera vegada, fins que està tot l'alumnat incorporat a l'aula. Quan ja estan totes i tots incorporats ja ve tot l'alumnat de 9:15 a 11:30, per passar després a l'horari de 9:15 a 12:30 fins finalitzar el mes de setembre. I ja en octubre fan l'horari de 9 a 14 hores. Tenint en compte que retardem l'entrada cap a les 9:15 per fer una entrada més tranquil·la evitant aglomeracions amb la resta de l'alumnat d'infantil.

Com a exemple vos mostrem el període d'adaptació d'aquest curs 2023-2024, que variarà segons el nombre d'alumnat però amb el mateix procediment.

El grup classe de 2 anys d'aquest curs 2023-2024 està compost per 11 alumnes. És per això que l'horari serà el següent:

- El dia 11 de setembre dilluns, entren 4 alumnes de 9:15h a 10:00h.
- El dia 12 de setembre serà el primer dia per a 4 alumnes més de 9:15h a 10:00h. De 10.30h a 11:30h torna a vindre l'alumnat del dilluns per donar continuïtat a l'adaptació.
- El dia 13 de setembre de 9:15h a 10:00h entren els tres alumnes restants. De 10:30h a 11:30h torna a vindre l'alumnat dels dies anteriors.
- El dia 14 i 15 de setembre de 9:15h a 11:30h venen ja tot l'alumnat.
- Del dia 18 al 29 de setembre, l'horari serà de 9:15h a 12:30h.

L'espai del menjador també s'incorpora al mes d'octubre per a que l'alumnat estiga ben incorporat al centre i no siga un moment d'angoixa cap a l'alumnat.

Ens organitzem per realitzar totes les entrevistes personals amb les famílies fins al divendres 15 de setembre per tal de recollir la informació més significativa, com al·lèrgies, persones que venen a recollir-los, autoritzacions, telèfons....

### Característiques de l'aula de 2 anys

A l'aula de 2 anys té com a eix fonamental els xiquets i xiquetes, protagonistes actius, amb curiositat i desitjos d'aprendre.

Durant aquest curs l'alumnat de 2 anys hi troba a la seua aula un entorn segur, acollidor, ajustat al seu moment evolutiu i a les seues necessitats, i un conjunt d'experiències educatives que promouen el seu desenvolupament i aprenentatge.

A l'aula sempre hi ha la mestra tutora d'educació infantil i l'educadora que es complementen i conformen la parella pedagògica realitzant un treball col·laboratiu, i són les figures de referència dels infants.

Els trets més rellevants de aquesta etapa educativa:

- Les necessitats físiques de la primera infància. On s'engloben els hàbits d'higiene, que ens fa previndre malalties afavoreix la seua adaptació social i com a tret més significatiu trobem el canvi de bolquers, l'abandonament dels bolquers i el control d'esfínters.

Aquesta evolució és possible ja que és l'infant qui tria deixar-ho conscientment perquè neurològicament està preparat. És una feina que s'inicia a casa i es complementa conjuntament mitjançant la comunicació família-escola.

- L'alimentació la primera infància.

Durant aquest període l'alumnat s'inicia en les rutines i l'ordre a l'hora de menjar. És molt important aquest moment, ja que esdevé en uns hàbits alimentaris que es desenvoluparan a tota l'etapa d'educació infantil.

- Benestar de l'alumnat de 2 anys.

Aquest apartat el conformen d'una banda l'acompanyament emocional, l'equilibri entre seguretat i risc i el descans específic d'aquesta edat.

- El desenvolupament sensorial per mitjà del joc i el moviment. Els infants de dos anys es relacionen amb seu entorn a través dels sentits. És per això, que durant aquesta etapa es treballen els mateixos experimentant, manipulant i observant tot el què passa.
- En quant a la relació i la comunicació entre família i escola és més contínua i personalitzada quan els xiquets són més menuts. El fet que les persones que exerceixen una influència sobre l'infant actuen de la mateixa manera, comporta que tinga la seguretat i estabilitat afectiva necessària per a una adequada formació. Això planteja la necessitat d'establir vincles de col·laboració entre els dos estaments i definir quines seran les coordenades òptimes d'actuació.

Aquests vincles i relacions entre família i escola cal que siguin constructius i es basen en el respecte mutu, la confiança i l'acceptació de les peculiaritats de cadascú.

El contacte entre mestres i família ha de complir els objectius de conèixer el xiquet o la xiqueta, d'establir criteris educatius comuns, d'establir models d'intervenció i relació i de donar a conèixer la funció educativa de l'escola.

En quant a la relació i la comunicació entre família i escola és més contínua i personalitzada quan els xiquets són més menuts. El fet que les persones que exerceixen una influència sobre l'infant actuen de la mateixa manera, comporta que tinga la seguretat i estabilitat afectiva necessària per a una adequada formació. Això planteja la necessitat d'establir vincles de col·laboració entre els dos estaments i definir quines seran les coordenades òptimes d'actuació. Aquests vincles i relacions entre família i escola cal que siguin constructius i es basen en el respecte mutu, la confiança i l'acceptació de les peculiaritats de cadascú.

Així, volem fomentar en l'alumnat la llibertat, l'activitat, la individualitat, l'ordre, la concentració, el respecte per un mateix i pels altres, la iniciativa... I el més important de tot, QUE DESITGEN APRENDRE.

#### ***5.14 Aspectes específics de l'etapa d'Educació Primària***

Els aspectes específics en l'etapa d'Educació Primària seran els següents:

- ✓ Treball integrat de les llengües (TIL).

- ✓ Treball per projectes.
- ✓ Estacions i grups interactius.
- ✓ Codocència.
- ✓ Treball a l'àrea de música i dansa: Els sabers bàsics de música es treballen mitjançant activitats pràctiques i grupals.

A l'inici de les sessions es realitzen activitats de relaxació per tal que les xiquetes i xiquets es concentren i puguen realitzar les activitats amb una major atenció.

Es porta a terme un aprenentatge vivencial i es fomenta el treball cooperatiu.

En el primer cicle, treballem els contes musicals. Per mig del cant i del moviment es treballen els sabers bàsics així com també la participació activa i el respecte per les creacions de totes i tots el components de la classe.

També comencem a introduir l'ABJ (Aprenentatge basat en el joc) per tal de interioritzar millor els sabers treballats.

Al segon cicle continuem la mateixa dinàmica de treball. S'introdueixen major nombre jocs, així com també reptes tan grupals com individuals. Es realitzen les primeres instrumentacions on l'alumnat interpreta el seu paper dins del grup.

Ja en el tercer cicle, a més de la mateixa dinàmica que els cicles anteriors, realitzem el projecte MUISIESCOLA. Musiescola és un projecte col·laboratiu intercentres que neix de la iniciativa d'un grup de mestres d'Educació primària que dediquen tots els esforços per dur a terme diverses jornades anuals de convivència musical escolar.

Aquesta experiència té la finalitat de ressaltar la importància de l'Educació Musical per despertar i desenvolupar les facultats humanes i aconseguir així una educació integral.

Entre les activitats i productes dissenyats podem trobar des de musicals, partitures col·laboratives, improvisacions, mascletades amb objectes i amb el cos, danses, coreografies grupals, percussió corporal, balls acrobàtics,

flashmobs, "just dance", "performances", cercaviles, macrobatucades, cants comuns, instrumentacions.

L'objectiu d'aquest projecte és millorar la qualitat del procés d'ensenyament–aprenentatge, promovent la igualtat d'oportunitats de l'alumnat de manera que tothom pugua desenvolupar les seves capacitats potencials per afrontar amb èxit l'escolaritat des d'un punt de vista inclusiu, assolint una millor qualitat de vida. Musiescola és un agent socialitzador que contribueix a la integració artística grupal, creant llaços afectius, facilitant la cooperació, el treball en equip, fomentant la socialització i les relacions interpersonals, el treball emocional i en valors, donant importància el talent innat, la coeducació, la inclusió, la millora de la convivència, arribant a crear altres projectes alternatius i transversals mitjançant el cant, la pràctica instrumental, la creativitat, la improvisació, la dansa, l'expressió corporal en grup i l'art en general.

Acabem cada any amb unes jornades de convivència musical on totes i tots compartim escenaris i música.

- ✓ Àrea d'educació física: L'educació física a l'escola gira al voltant de les metodologies actives on l'alumnat és l'eix principal d'aprenentatge. Aquestes metodologies tenen moltes avantatges segons Rubio, Campo y Sebastiani, 2014 i Blázquez, 2016; Contreras y Gutiérrez, 2017, ja que estan basades en la pràctica. L'alumnat té un rol actiu en el seu aprenentatge, afavorint el treball col·laboratiu i cooperatiu, on desenvolupa el pensament crític i fent-lo més responsable dels seus actes.

Al llarg de l'etapa de Primària l'alumnat treballa amb les diferents metodologies actives. Els ambients o racons, on es facilita la interacció entre els iguals i l'experimentació del cos amb els diferents elements proposats. El treball cooperatiu mitjançant reptes o propostes gamificades, on el grup ha d'aconseguir l'objectiu marcat. S'oferiran propostes i activitats, prèviament preparades, que duen a terme el propi alumnat per a la resta de companys i companyes (aprenentatge entre



iguals). La iniciació esportiva mitjançant els jocs modificats, on les normes són consensuades pel grup, i es valora el joc vers la competició (no hi ha guanyadors ni perdedors).

### *5.15 Aspectes específics de tot el centre*

- ✓ Entrada relaxada sense files

Al centre tenim tres portes d'entrada. A Infantil pel carrer Sant Cristòfol, on tindrem dos torns. Primer entra l'alumnat del segons cicle d'infantil i a continuació l'alumnat de 1<sup>r</sup> cicle. L'alumnat s'ordenarà en files per entrar amb les persones tutores. A primària tenim dos accessos al carrer Antonio Machado, de 1<sup>r</sup> a 3<sup>r</sup> de primària entren per la porta principal i de 4<sup>t</sup> a 6<sup>é</sup> entren pel mateix carrer però per l'hort escolar i van al pis superior per la passarel·la . A les entrades i les eixides el professorat acompanya al seu alumnat a l'aula i a l'eixida, amb el so de la cançó de la setmana.

- ✓ Fil conductor de centre.

Cada curs escolar el claustre de professorat elegirà una temàtica en la que portarem endavant diferents activitats al voltant d'aquesta.

- ✓ Criteris per a l'organització d'activitats complementàries.

- Realitzarem una eixida conjunta de tot el centre.
- Realitzarem una eixida al teatre.
- L'excursió de fi de curs serà per a l'alumnat de 5<sup>é</sup> i 6<sup>é</sup>. On un curs es realitzarà una activitat de multiaventura i un altra cultural.
- Fi de curs a la piscina del poble

- ✓ Acollida professorat nouvingut i alumnat.

Tenim al centre el pla d'alumnat nouvingut i que podeu consultar al [web del centre](#).

En quan al professorat nouvingut, els primers dies del curs es realitzarà una reunió amb la direcció i la cap d'estudis per explicar el funcionament del centre i la línia pedagògica de la nostra escola. També tindran a la seua disposició un document on podran consultar el que parlarem en dita reunió.

✓ Emocions i educació sexual.

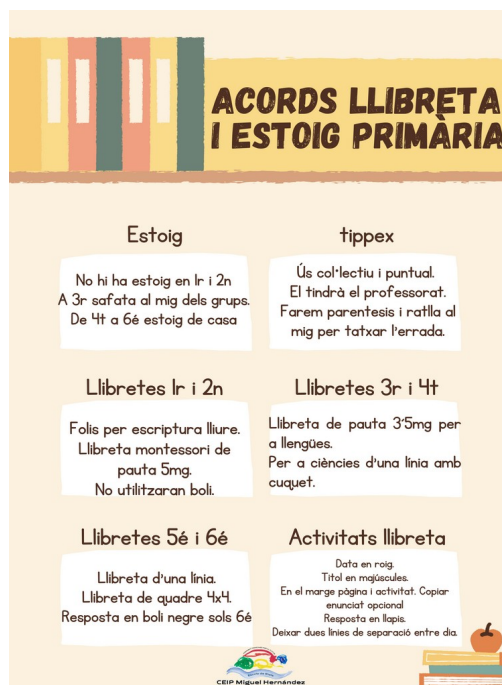
Per a nosaltres el treball de les emocions i l'educació és molt important per això dins del [nostre PAT](#), una de les dimensions és la d'igualtat i convivència, on l'objectiu és planificar, desenvolupar i avaluar actuacions, programes i mesures encaminades a a promoure la igualtat, la coeducació, la diversitat sexual, de gènere i familiar, la convivència, la comunicació no violenta, la prevenció de conflictes i la gestió i resolució pacífica dels mateixos, prestant atenció a la violència de gènere, la igualtat en la diversitat i la no discriminació.

En este sentit des del PAT, se faran propostes i activitats relacionades en la coeducació, diversitat sexual, de gènere i familiar, educació emocional, activitats que milloren la convivència, educació afectiva sexual integral, interculturalitat, educació per a la salut, ús responsable de les TIC...

✓ Concreció dels aspectes per a continuïtat entre etapes (Infantil-Primària), cicles (document llibreta i estoig), etc.

A l'hora de realitzar la transició entre infantil i primària, i el canvi de tutories en els diferents cicles tindrem en compte els següents aspectes:

- Durant finals del mes de juny les tutores faran una reunió de coordinació de traspàs d'informació de l'alumnat, realitzaran una acta que traslladaran a la cap d'estudis. Si no fora possible i el proper curs la persona tutora no continuara al centre realitzaria un informe amb tot l'alumnat. O si en el seu cas, la persona tutora continua al centre però la persona que siga la pròxima tutora no està al centre aquesta reunió es realitzaria abans de l'inici de curs amb l'alumnat.
- En el cas d'alumnat amb PAP, que repeteix curs, que promociona amb àrees suspeses, l'equip d'orientació educativa orientarà i col·laborarà amb l'equip docent per portar endavant totes les mesures necessàries per donar una resposta educativa adequada a tot l'alumnat.
- L'últim trimestre del curs l'alumnat de 5 anys passen al pati de primària els divendres.
- En quant a l'ús de la llibreta i estoig seguirem el següent acord:



- A l'hora de realitzar la transició entre primària i secundària realitzarem les següents actuacions:
  - Reunions de coordinació entre el professorat de primària i secundària.
  - Visita de l'alumnat de 6<sup>è</sup> a l'institut.
  - Reunió informativa a les famílies de l'alumnat que es matricularan a 1r de l'ESO.
  - Visita d'antic alumnat que ha cursat 1<sup>r</sup> d'ESO durant el mes de maig o juny.

## 6. TRETS D'IDENTITAT INCLUSIUS. ASPECTES COMUNS PER A L'ATENCIÓ A LA INCLUSIÓ.

### 6.1. Visió DUA

Al nostre PADIE està contemplada la visió DUA del nostre centre. El professorat hem fet formació i ho hem implementat en el nostre dia a dia amb les programacions d'aula.

Entenent l'educació oberta per a totes i tots, adaptant-nos a les necessitats de tot el nostre alumnat.

Vos enllacem en nostre [PADIE](#) per poder aprofundir més en aquest tema.

### ***6.2 . Estratègies didàctiques: Codocència i suports***

A la nostra escola oferim recursos adaptables i diferents contextos que pretenen desenvolupar al màxim les capacitats de l'alumnat, tenint present aquesta personalització de l'ensenyament i el respecte de les individualitats. D'aquesta manera potenciar els punts forts de cada alumne/a per afavorir la inclusió educativa i el desenvolupament integral de la persona.

Per poder fer front a aquestes individualitats al centre fem codocència amb dos mestres dins de l'aula.

## **7. PROJECTES ESPECÍFICS DE CENTRE**

- Educació ambiental (Projecte de reciclatge)

Diàriament tot l'alumnat i professorat de l'escola realitzem la tasca de reciclatge dins les aules, altres espais d'ús comú, menjador i al pati.

Per a dur-ho endavant a les aules, a la sala de professorat, espai Vicent Gregori, menjador i al pati, tenim contenidors de reciclatge de paper i cartró, d'envasos, de rebuig i de matèria orgànica, que traslladem a la compostera situada a l'hort escolar.

Cada aula serà la responsable de tirar els diferents residus al contenidors que tenim al carrer Santa Maria la Major, amb la periodicitat que considere la tutora. L'aula de 6é realitzarà el reciclatge de la sala de professorat i l'espai Vicent Gregori. Les persones monitores del menjador, junt amb alumnat, seran les responsables del reciclatge d'envasos i cartró del menjador.

- Cançó de la setmana

Setmanalment, i atenent al calendari de torns de l'activitat, cada tutoria triarà una cançó per a que sone durant la setmana. Aquesta cançó serà en valencià i si pot ser amb veu de dona millor que millor.

S'utilitzarà, almenys, una sessió setmanal per fer lectura de la cançó i treballar-la. La lletra de la cançó pot ser utilitzada per a treballar estructures lingüístiques, ritmes, valors i emocions que transmet o no, reivindicacions, celebracions a les que pugua fer referència...

Una vegada triada, hem de donar-la a conèixer a la resta del centre, per això que a més de fer-la sonar a la megafonia, farem un cartell amb la lletra de la cançó que estarà penjada al suro de l'entrada principal del centre.

Una vegada passada la setmana, el cartell el col·locarem per les diferents estades del centre per a que l'alumnat pugua llegir-lo, cantar-lo ..., gaudir de la cançó.

- Hort escolar

El curs 2022-2023 vam iniciar un PIIE d'hort escolar, on vam posar transformar l'espai de l'hort escolar, eliminant tot l'arbrat i dotant-lo de reg per goteig i d'una compostera.

Durant el curs 2023-2024, seguim amb el PIIE, introduint canvis en l'organització com crear una comissió i augmentar les sessions d'hort cada 15 dies, 2 mensuals, que organitzaran la coordinadora i equip docent d'aquesta comissió. També recuperarem els hortets de l'etapa d'educació infantil.

Durant aquest curs volem obrir l'hort escolar a la comunitat educativa i compartir aquesta activitat amb família. I així continuar amb aquest projecte una vegada acabem amb el PIIE.

## 8. AVALUACIÓ

### ETAPA D'EDUCACIÓ INFANTIL

#### ✓ CRITERIS D'AVAUACIÓ I INSTRUMENTS D'AVAUACIÓ

En l'etapa d'Educació Infantil la finalitat bàsica de l'avaluació és que servisca per a intervenir, per prendre decisions educatives, per observar l'evolució i el progrés de l'infant per plantejar-se si cal intervenir o modificar determinades situacions, relacions o activitats d'aula.

Quan avaluem no ho fem solament en relació amb l'evolució del xiquet/a, sinó que també, avaluem la nostra intervenció educativa. L'avaluació ens serveix per valorar què passa quan portem a la pràctica el programa que havíem planificat prèviament i quan ens adonem si cal canviar o no determinades actuacions. En aquest cas l'avaluació s'utilitza per recollir informacions que ens ajudaran a millorar les propostes que fem a l'aula.

L'avaluació ens permet motivar l'alumnat, animar-lo i ajudar-lo a conèixer millor les pròpies possibilitats i necessitats. També els ajuda a tenir ganes de millorar i no desbordar-los amb exigències excessives que no es veuen capaços de complir.

En aquesta etapa és essencial compartir l'avaluació que realitzem a l'escola amb les valoracions, les observacions i els comentaris de la família en relació amb el seu fill o filla. Ens permet contrastar i tindre una visió més completa de l'alumnat en el procés de formació integral.

Les famílies estan informades de l'evolució del seu fill o filla mitjançant entrevistes personals, reunions del grup classe i amb una periodicitat trimestral. Les entrevistes amb les famílies tenen per finalitat constatar els progressos i necessitats de millores en alguns aspectes del procés ensenyança-aprenentatge i en la formació de la pròpia identitat a nivell afectiu, emocional, hàbits, comportaments, actituds...

### Instruments d'avaluació

L'observació és el recurs principal en l'educació infantil per a realitzar l'avaluació en els diferents moments. Per dur-la a terme i per aprendre a observar és útil disposar

d'instruments i de referents que ens ajuden a tenir present què és el que hem d'observar i que ens serveixen de guia per planificar i preveure les situacions que voldríem plantejar. Planifiquem la seua utilització i decidim en quins moments, al llarg de la nostra activitat quotidiana, podem reflexionar, observar o fins i tot anotar comportaments, aprenentatges i actituds de cadascun dels i les alumnes per poder fer un seguiment continu i real de les seues necessitats, possibilitats i competències: informes trimestrals i final d'etapa.

A infantil fem ús dels següents instruments d'avaluació:

- **Diari d'aula:** És un element o instrument que descriu, explica i interpreta l'acció de l'alumnat a l'aula i fora de la mateixa. El diari, de fet, és un recurs utilitzat per deixar constància de fets o vivències, inseguretats, pors, dubtes, èxits, reptes..., no d'un alumne determinat sinó del conjunt de les interaccions que tenen lloc a l'aula. És una eina per anar recollint sistemàticament idees, reflexions i evidències del procés formatiu.
- **Les pròpies produccions infantils:** Permeten obtenir informació sobre el procés de resolució d'una tasca i del resultat final de l'activitat de l'alumnat.
- **Rúbrica:** Com a instrument, ens facilita la valoració de l'acompliment de l'alumnat en matèries i temes complexos; així mateix, permet observació del procés d'aprenentatge. És un tipus de llistat que conté criteris ben específics que permeten valorar l'aprenentatge, coneixements i competències adquirides pels estudiants, sobre un tema, tasca o activitat.
- **Entrevista:** Les entrevistes entre docent i alumnat serveixen per conèixer les preferències, motivacions i objectius dels i les alumnes i també els processos i les estratègies que posen en funcionament durant les tasques d'aprenentatge. És molt important que durant aquest tipus d'entrevista siga l'alumnat el que tinga majoritàriament l'ús de la paraula i, per tant, s'han de plantejar preguntes obertes que faciliten que l'alumne s'expresse. A infantil ho fem a través de l'assemblea, en diferents moments, com per exemple al acabar el dia, quan s'acaba un projecte o una activitat.

## ETAPA D'EDUCACIÓ PRIMÀRIA

L'avaluació que realitzarem a l'etapa d'educació primària serà:

- ◆ Contínua, inmersa en el procés i progrés pel tal de detectar les dificultats del nostre alumnat per poder intervindre.
- ◆ Objectiva, amb activitats avaluable, fiable, amb diversitat d'instruments, valorant l'esforç, rendiment i dedicació donant-li un valor formatiu i de millora.
- ◆ Global i integradora, proporcionant feedback i feedforward, amb tots els elements curriculars.
- ◆ Diferenciadora, avaluant en funció dels criteris escollits.
- ◆ Formativa, inclosa en el procés d'ensenyament aprenentatge, millora constant, millora del procés i dels resultats, proporcionant informació, presa de decisions, reflexionant. (Heteroavaluació, autoavaluació i coavaluació)

Tenint clar que s'apren fent i reflexionant, tenint present les metodologies que portem endavant al centre.

Avaluar per motivar, per aprendre i per millorar, on l'alumnat entén en el moment en el que està, el que ha superat i què és el següent que ha de fer.

Els instruments d'avaluació que s'utilitzaran en aquesta etapa seran els següents:

- Proves orals.
- Proves escrites.
- Llistat de confrontació.
- Escala de valoració.
- Diana d'avaluació.
- Rúbrica.
- Portfoli.
- Observació directa.
- Registres.



- EVA Aules.
- Ferramentes digitals d'avaluació (Kahoot, Plickers, Quizz, Genially, ...)

El centre té un [model informe trimestral](#) per a l'etapa d'educació primària.

## 9. DISSENY D'ESP AIS DEL CENTRE

### ✓ ESP AIS D'APRENENTATGE A EDUCACIÓ INFANTIL

Els espais d'aprenentatge són una proposta metodològica que proposa delimitar, dintre de l'aula, diferents zones on l'alumnat puga realitzar de manera simultània diferents activitats de tipus cognitiu, manipulatiu, simbòlic i artístic.

La manera en que està organitzada la classe ofereix una gran varietat de propostes a les quals els xiquets i les xiquetes poden accedir d'una forma oberta, per poder realitzar activitats autònomament, amb altres companys i companyes.

Alguns dels criteris que tenim en compte respecte a l'espai:

1. A fi que l'infant, no trobe una ruptura entre l'ambient escolar i el de casa, és important crear un clima acollidor que li estimule i li predispose per a les distintes situacions d'aprenentatge.
2. És important que se li oferisca un ambient ordenat i confortable que li servisca de marc referencial per a l'adquisició d'hàbits.
3. L'espai estarà disposat de tal forma que l'infant puga accedir a les propostes amb facilitat perquè així puga manipular-les.
4. La flexibilitat és imprescindible en la realització de tota activitat, respectant sempre el ritme d'aprenentatge individual, així com la lliure elecció de qualsevol proposta.
5. En la distribució de l'espai tindrem en compte llocs dedicats a activitats individuals i activitats grupals. Al referir-nos a la utilització i disposició d'espais, no fem menció en particular de cap d'ells, ja que tot això implica a qualsevol dependència del Centre que podem utilitzar en la nostra tasca educativa: aules, corredors, pati, biblioteca, espai Vicent Gregori, etc.

6. L'espai estarà organitzat en diferents zones d'aprenentatge que aniran evolucionant d'acord amb els interessos del nostre alumnat.

7. La disposició dels distints espais no ha d'interferir entre unes activitats i altres.

#### ✓ ESPAIS D'APRENTATGE A EDUCACIÓ PRIMÀRIA

A les aules de primària hi ha diferents espais. A l'aula trobem l'espai amb catifa de l'assemblea, altre espai de treball en taula i l'espai de la biblioteca.

A les aules de primària l'alumnat es distribueix en grups de 4 o 5 persones, per poder treballar de forma cooperativa.

També són importants altres espais del centre, aquests els fem servir en el dia a dia com a espais d'aprenentatge i no solament l'espai físic de cada aula de referència. Utilitzem altres com la biblioteca, l'aula d'informàtica, passadissos amb racons de foment lector, l'espai Vicent Gregori o la zona d'ombra del pati.

## 10. FESTES I TRADICIONS

Les festes i tradicions que celebrem a la nostra escola són:

- 9 d'octubre: Es celebrarà en funció de la programació anual, bé a nivell de centre o bé a nivell d'aula.
- Catalines (25 de novembre): Pastem les catalines a l'aula amb ajuda de les famílies i després les portem a coure al forn. Al dia següent celebrem l'esmorzar de Catalines, al centre o a la localitat, com puga ser el poliesportiu del poble.
- Dia no violència (25 d'octubre): És la comissió d'igualtat i convivència la que organitza la celebració d'aquesta data.
- Halloween (31 de novembre): Les mestres d'anglès, junt a l'alumnat de 6é, seran les encarregades d'organitzar aquesta data.
- Nadal (22 de desembre): La tutoria de 6é i l'alumnat organitzaran el teatre de Nadal i la visita dels Reis Mags d'orient i del Pare i la Mare Noel.

- Dia de la No violència i la Pau (30 de gener) i Dia de l'arbre (31 de gener): Un any realitzarem una a nivell de centre i l'altra a nivell d'aula i al següent curs al contrari.
- Carnestoltes: Aquesta festivitat la realitzarem tots els cursos. Un any la disfressa la realitzarem al centre i al següent curs de casa.
- Falles: Realitzarem una xocolatada i vindre amb blussó faller. Altres activitats si les tutories ho consideren. També des de l'àrea de música es podrà realitzar una batucada o altres activitats que considere el claustre.
- Cursa solidària: El dia de l'esport realitzarem una cursa solidària a favor de alguna malaltia, necessitat educativa o afectació que estiga present en la nostra comunitat educativa per donar-li més visibilitat i poder col·laborar econòmicament. Els diners recollits es lliuraran a l'associació escollida eixe curs. Per portar endavant la cursa es crea una comissió interna del professorat. Buscarem col·laboració de l'APAMA, Ajuntament, comerços de la localitat, entre altres,...
- Pasqua: Farem esmorzar pasquer que podrà realitzar-se fora de les instal·lacions del centre dins de la localitat. També es podran realitzar jocs pasquers bé organitzats per la comissió de festes o bé a nivell de cicles.
- Dia de la família (15 de maig): Celebració organitzada pel claustre. Que consistirà en la creació d'una comissió mixta amb famílies on s'organitzaran taller per realitzar alumnat i famílies. L'APAMA també col·laborarà.
- Graduacions de 5 anys d'educació infantil i 6<sup>é</sup> d'educació primària (2<sup>n</sup> divendres del mes de juny): Celebració organitzada per les tutories de 5 anys i 6<sup>é</sup> de primària.
- Final de curs (3<sup>r</sup> divendres del mes de juny): Celebració organitzada pel claustre. Realitzarem balls totes les aules del centre amb una temàtica per a tot el centre.

## II. FEM XARXA

### ✓ FAMÍLIES

**Família i escola** compartim la responsabilitat de ser els dos agents socialitzadors més importants, per tant, la participació i la relació de les famílies al nostre centre escolar és essencial i imprescindible. Tenim un objectiu comú que és l'educació dels xiquets i les xiquetes. L'organització del nostre centre educatiu preveu la col·laboració entre les famílies i l'escola amb la finalitat de continuar millorant l'educació dels fills i filles i afavorir el desenvolupament de totes les seves capacitats.

Els àmbits de participació de les famílies són amplis i variats (informatius, educatius, valoratius, organitzatius...):

- Participació diferents festes i activitats escolars (Catalinetes, ...)
  - Participació en la transformació del nostre pati (comissió mixta de pati).
  - Participació en grups interactius.
  - Participació en les tertúlies literàries dialògiques.
  - Participació en el Consell de xiquetes i xiquets.
  - Participació en el dia de la família.
  - Participació en la cursa solidària.
  - Participació en les tertúlies pedagògiques.
- ✓ **AJUNTAMENT:** L'escola col·labora amb l'Ajuntament participant en activitats que ens van oferint durant el curs escolar i obrint-la a les activitats educatives i lúdiques que organitzem des del centre, també compartint l'ús dels espais per a que puguen realitzar altres tipus d'activitats, com l'escola d'estiu. Per tal de coordinar-nos amb les activitats que realitzem comptem amb la regidoria d'educació, membre actiu del Consell Escolar.
- ✓ **ESCOLA DE MÚSICA DE RIOLA:** Realitzarà tres activitats com a mínim amb tot l'alumnat del centre. A inici de curs una audició amb el professorat de l'escola de música, a carnestoltes participaran amb un xaranga i amb alumnat del centre i a

final de curs faran una mostra d'instruments. Cada curs es concretaran les dates amb el responsable de l'escola de música. Es podrà coordinar el professorat de música de l'escola amb la persona responsable de l'escola de música.

- ✓ **MANCOMUNITAT DE LA RIBERA BAIXA:** Al llarg del curs escolar realitzem diferents tallers i activitats que ens ofereixen.
- ✓ **ESCOLES PROPERES A NOSALTRES:** Amb les escoles públiques de Sueca i Fortaleny.
- ✓ **IES JOAN FUSTER DE SUECA:** És l'Institut al qual està adscrita l'escola. Es realitzaran diferents trobades i coordinacions entre el professorat, descrit al punt
- ✓ **ENTITATS EXTERNES:**  
Coordinació i col·laboració amb agent externs que atenen a l'alumnat del centre, com ara terapeutes, CAT, psicòlegs ...
- ✓ **COMERÇOS DE LA POBLACIÓ:**  
Col·laboracions amb comerços de la població per a realitzar activitats o projectes que portem endavant a l'escola.

## 12. AVALUACIÓ I ACTUALITZACIÓ DEL PROJECTE

El PEC tindrà un caràcter dinàmic que permetrà sotmetre'l a avaluació, per part del Claustre i Consell Escolar, a la memòria final realitzada a cada curs escolar o quan es considere oportú introduir canvis i així incorporar les modificacions per una millor adequació a la realitat i a les necessitats del centre. Tots els sectors de la comunitat educativa representats al consell escolar podran fer propostes de modificació.

Per tant, el nostre PEC tindrà un caràcter dinàmic, dins de tot el canvi metodològic que està produint-se al nostre centre. Per això, totes aquelles adaptacions i modificacions que realitzem per adaptar-nos a la nova realitat educativa i al nostre alumnat i context, es reflectiran en futures actualitzacions, que seran aprovades tant en claustre com en consell escolar, basant-nos en el consens de tota la comunitat educativa.

Al PEC estan enllaçats tots els documents del centre, així com també estan disponibles al [web de l'escola](#), així com a l'entrada del centre en format de paper.