

# **PLA DE CONTINGÈNCIA I CONTINUITAT EN EL TREBALL DURANT LES FASES DE NOVA NORMALITAT**

## **CEIP MIGUEL HERNÁNDEZ**



**APROVAT PEL CONSELL ESCOLAR EL 30 DE SETEMBRE DE 2021**

# **ÍNDEX DE CONTINGUTS**

**1. INTRODUCCIÓ**

**2. FINALITATS I OBJECTIUS**

**3. EQUIP COVID**

**4. ESCENARIS EN FUNCIÓ DEL NIVELL D'ALERTA**

**5. ORGANITZACIÓ DE CURSOS I ESPAIS DEL CENTRE**

**6. POSSIBLE MODALITATS D'ENSENYAMENT**

◆ **MODALITAT A ASSISTÈNCIA PRESENCIAL AL CENTRE**

◆ **MODALITAT B PRESENCIAL SEMIPRESENCIAL**

◆ **MODALITAT C CONFINAMENT**

**7. ÚS DE LES MASCARETES**

**8. PROGRAMACIONS DIDÀCTIQUES**

**9. MESURES I PROTOCOL D'ACTUACIÓ EN CAS DE CONTAGI O SOSPITA DE CONTAGI**

**10. INFORMACIÓ A LA COMUNITAT EDUCATIVA**

**11. OBJECTIUS A COMPLIR I FER COMPLIR PER PART DELS MESTRES DE L'ALUMNAT I DE LES FAMÍLIES**

**12. NETEJA, DESINFECCIÓ I VENTILACIÓ DEL CENTRE**

**13. PLÀNOL DE DEAMBULACIÓ DEL CENTRE**

**ANNEX I MODEL DE DECLARACIÓ RESPONSABLE**

# 1. INTRODUCCIÓ

*A partir del Pla de contingència publicat per la Conselleria, la direcció de cada centre educatiu incorporarà i implantarà, d'acord amb les seues necessitats, les mesures corresponents, a fi de completar les que ja tingueren implantades en el seu Pla de contingència. Per tant, aquest document és el nostre PLA DE CONTINGÈNCIA per al curs 2021-2022, i que s'actualitzarà segons l'evolució de la pandèmia.*

Aquest curs s'ha de seguir planificant de forma rigorosa que permeta, a més d'establir les mesures necessàries per a previndre i controlar la pandèmia, complir els objectius educatius i de sociabilitat que afavorisquen el desenvolupament òptim de la infància i adolescència, pal·liar la bretxa educativa generada, previndre el fracàs escolar, l'abandó educatiu primerenc i garantir l'equitat. Per establir un entorn escolar segur, s'han d'establir una sèrie de mesures de prevenció i protecció i arbitrar mesures d'especial protecció per a aquells col·lectius més vulnerables al COVID-19, per tal que es que garantisquen que es puguen desenvolupar les activitats pròpies del sistema educatiu minimitzant al màxim el risc.

L'acolliment de l'alumnat serà un aspecte clau que s'ha de cuidar, sobretot per a l'alumnat amb situacions de major vulnerabilitat emocional i social, es tractarà d'evitar que es donen situacions d'estigmatització en relació al COVID-19. Les mesures que s'indiquen ací han de ser sostenibles i s'han de poder mantindre durant tot el temps que siga necessari per a la prevenció i control de COVID-19.

S'haurà de tenir en compte la normativa vigent que citem a continuació:

- Acord del CONSELL INTERTERRITORIAL DEL SISTEMA NACIONAL DE SALUT, adoptat en coordinació amb la conferència sectorial d'educació, sobre la declaració d'actuacions coordinades en salut pública contra la COVID-19 per a centres educatius durant el curs 2021-2022, en data 18/05/2021.
- Llei 2/2021, de 29 de març, de mesures urgents de prevenció, contenció i coordinació per a fer front a la crisi sanitària ocasionada per la COVID-19.

- Resolució de 8 de maig de 2021, de la consellera de Sanitat Universal i Salut Pública, i Resolució de 22 de maig de 2021, de la consellera de Sanitat Universal i Salut Pública, per la qual s'han acordat mesures a la Comunitat Valenciana, en matèria de salut pública, a conseqüència de la situació de crisi sanitària ocasionada per la COVID-19.
- El 29 de juny de 2021 ha sigut aprovat en la Comissió de Salut Pública l'última versió del document *Mesures de prevenció, higiene i promoció de la salut enfront de la COVID-19 per a centres educatius en el curs 2021-2022*.
- La Conselleria de Sanitat Universal i Salut Pública i la Conselleria d'Educació, Cultura i Esport han establert, amb data 21 de juliol de 2021, el *Protocol de protecció i prevenció contra la transmissió i contagi del SARS-CoV-2 per a centres educatius de la Comunitat Valenciana. Curs 2021-2022*.
- Guia de *Gestió de casos COVID-19 en els centres educatius d'ensenyaments no universitaris de la Comunitat Valenciana durant el curs 2021-2022 amb data del 10 de setembre de 2021*.
- Hem de considerar també les diverses actualitzacions del *Procediment d'actuació per als serveis de prevenció de riscos laborals davant l'exposició al SARS-CoV-2 que s'han anat publicant. En la redacció d'aquesta versió s'ha tingut en compte l'actualització del 16 de juliol de 2021*.

## **2. FINALITATS I OBJECTIUS**

La finalitat d'aquest pla és fer compatible la prestació del servei públic educatiu en la modalitat de treball presencial del personal docent i no docent amb la identificació dels riscos d'exposició a la COVID-19 dels diferents llocs de treball i activitats que es desenvolupen al nostre centre i amb les mesures preventives i organitzatives per al seu control. A més es pretén garantir la coordinació amb les empreses concurrents que exercisquen totalment o parcialment la seua activitat en els centres educatius dins de la integració efectiva de les activitats laborals.

I els objectius que persegueix són:

1. Crear entorns escolars saludables i segurs en el context de la pandèmia per COVID-19, a través de l'aplicació de mesures de promoció de la salut, protecció i prevenció adaptades a les diferents etapes educatives.
2. Facilitar la gestió adequada dels casos amb SARS-CoV-2 a través de l'establiment de protocols d'actuació i coordinació factibles.

### **3. EQUIP COVID**

Cada centre haurà de tindre un pla de contingència que preveja les actuacions que calga realitzar i els mecanismes de coordinació necessaris per als possibles escenaris que es puguen donar, realitzat a partir del pla de contingència que, per als centres docents públics dependents de la Conselleria d'Educació, Cultura i Esport, elabore aquesta Conselleria.

Tots els centres educatius han de designar una persona, **responsable COVID-19**, per als aspectes relacionats amb la COVID-19 que ha d'estar familiaritzada amb tots els documents relacionats amb centres educatius i COVID-19 vigents. Aquesta persona haurà d'actuar com a interlocutor amb els serveis sanitaris quan haja de consultar algun assumpte i haurà de conèixer els mecanismes de comunicació eficaç que s'hagen establert amb els responsables sanitaris del seu àmbit territorial.

La direcció del centre ha de garantir el compliment dels principis bàsics enfront de la COVID-19, que tota la comunitat educativa està informada de la implementació d'aquests principis, i que es treballa en la programació d'accions de promoció de la salut per a pal·liar l'impacte de la pandèmia en la infància i l'adolescència.

Al nostre centre l'equip COVID-19 està format per:

- ✓ Directora, serà la coordinadora COVID.
- ✓ Cap d'estudis
- ✓ Secretària
- ✓ Coordinadors de cicle
- ✓ Coordinadora Neteja
- ✓ Representant menjador
- ✓ Representant famílies

Aquest equip garantirà el compliment dels principis bàsics i que tota la comunitat educativa estiga informada de la seva implementació.

Es reunirà a inici i a final de curs, una vegada al trimestre i quan es considere necessari per supervisar el Pla.

## **4. ESCENARIS EN FUNCIO DEL NIVELL D'ALERTA**

A fi d'ajustar al màxim grau possible les mesures a la situació epidemiològica, es plantegen escenaris en funció del nivell d'alerta en cada territori:

- Nova normalitat, nivells d'alerta 1 i 2
- Nivells d'alerta 3 i 4

La indicació de canvi d'escenari l'ha d'establir l'autoritat sanitària respecte de les zones bàsiques de salut, és a dir, el conjunt de territori i població pertanyent a un centre de salut (lloc on se situen els equips d'atenció primària). Aquest canvi s'ha de mantindre durant 2 setmanes fins a la reavaluació.

L'organització per escenaris permet flexibilitzar la distància per a nova normalitat, nivell 1 o 2 d'alerta, i ser més estricte si es passa a nivells 3 i 4 d'alerta.

Els centres educatius s'han de mantindre oberts durant tot el curs escolar i assegurar els serveis de menjador, així com el suport lectiu a menors amb necessitat específica de suport educatiu, o amb dificultats acadèmiques, o pertanyents a famílies socialment vulnerables, sempre que la situació epidemiològica ho permeta, sobre la base de les indicacions de les autoritats sanitàries.

## **5. ORGANITZACIÓ DE CURSOS I ESPAIS DEL CENTRE**

A continuació passem a detallar l'organització d'aquest curs al voltant dels grups i espais del centre:

- L'alumnat de tot el centre està organitzat com a grups de convivència estable (GCE). Per tant, les persones membres dels GCE podran socialitzar i jugar entre ells sense haver de

mantindre la distància interpersonal de manera estricta. Aquests GCE NO interaccionaran amb altres grups del centre i es limitarà al màxim el nombre de contacte. El personal docent i no docent que no forme part del GCE i interaccione amb ell haurà de portar la mascareta i mantindre la distància interpersonal.

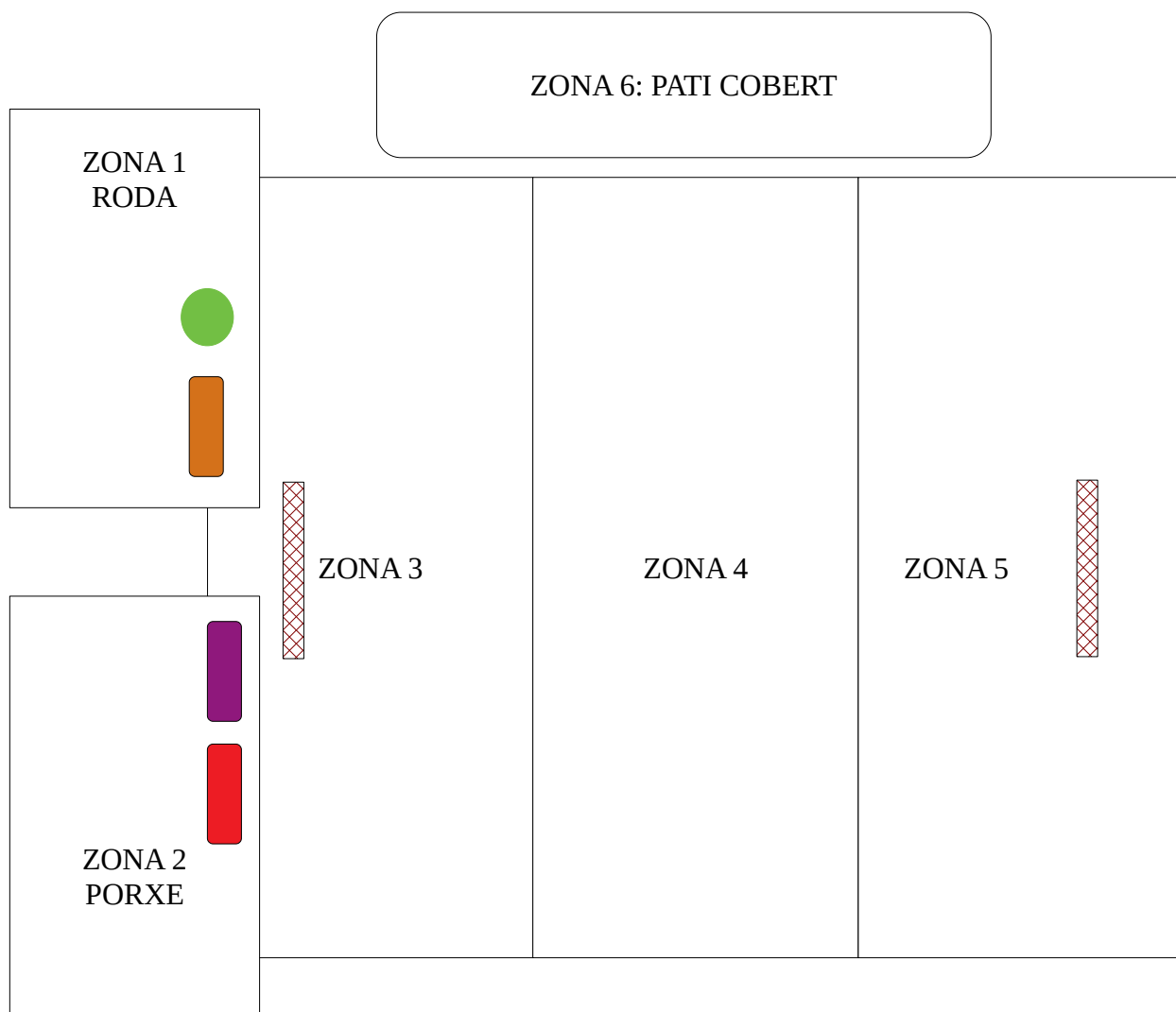
- Les activitats d'educació física es realitzaren, en la mesura del possible, a l'aire lliure i extremant les mesures de prevenció establides: mantindre la distància de seguretat, rentada freqüent de mans, evitar tocar-se la cara, ulls i nas, etiqueta respiratòria en tossir o esternudar i ús de màscara. En aquells casos en què l'esforç físic siga d'intensitat es permetrà realitzar l'activitat sense l'ús de la màscara.

## ZONES COMUNES

- Les aules tindran les portes obertes i les finestres, en la mesura que les condicions climatològiques ho permeten.
- L'aula d'informàtica, la biblioteca, l'aula de música, l'aula de religió i el gimnàs podran ser utilitzats per diversos grups al dia, però abans haurà de ser desinfectat. Hi haurà un horari per organitzar l'ús d'aquestes aules.
- La biblioteca de centre romandrà tancada en el seu horari habitual. Sols podrà anar l'alumnat amb les mestres en horari lectiu. El mateix ocorre amb l'aula d'informàtica. Es potenciarà l'ús de la plataforma AULES de Conselleria per si tornara a hi haure Educació a Distància.
- Cada grup tindrà assignat un bany, i sols eixa classe podrà fer ús d'ell per mesures d'higiene i salut. Per tant, els banys de paret i els del pati no es podrà utilitzar. Els banys del pati seran d'ús per a l'alumnat usuari del menjador del centre.
- El pati, comptant amb el pati cobert, serà dividit en zones assignades a cada grup de primària i que aniran rodant setmanalment. S'utilitzaran tanques facilitades per l'Ajuntament per mantenir la distància de seguretat entre els grups i s'intensificarà la vigilància al pati.
- El pati d'infantil, s'ha dividit en dos zones i serà utilitzat setmanalment per dos GCE i la resta de grups estarà al seu corralet.
- Tot l'alumnat del centre esmorzarà al pati i s'anirà al bany abans d'eixir al pati.

- S'ha organitzat una eixida i entrada esglaonada per a garantir que l'alumnat dels diferents GCE respecte la distància de seguretat.
- S'ha de portar la mascareta.
- S'intensificarà la vigilància al pati.

## Plànol del pati de primària





## 6. POSSIBLE MODALITATS D'ENSENYAMENT

En el present pla de contingència es contempen tres modalitats d'ensenyament:

- ◆ Modalitat 1: Assistència presencial al centre.
- ◆ Modalitat 2: Presencial-semipresencial.
- ◆ Modalitat 3: Confinament.

Aquestes modalitats vindran marcades per les Administracions competents.

### Modalitat 1 : Assistència presencial al centre

#### ENTRADES I EXIDES AL CENTRE

CICLE/ETAPA	ENTRADA/EIXIDA
INFANTIL	C/ SANT CRISTÒFOL
1R CICLE DE PRIMÀRIA	ENTRADA PRINCIPAL DEL CENTRE AL CARRER ANTONIO MACHADO
2N CICLE DE PRIMÀRIA	JARDINET DEL CARRER ANTONIO MACHADO, AL COSTAT DE LA RAMPA.

Els carrers d'accés al centre, Antonio Machado i Sant Cristòfol estaran tallat per als vehicles. Les famílies romandran al carrer i l'alumnat entrarà sol al centre. Cada tutor/a esperarà a la porta al seu grup.

GRUP	HORARI D'ENTRADA/ EIXIDA DE DILLUNS A DIJOUS		HORARI D' EIXIDA DIVENDRES
	2 ANYS	9:15/12:50	15:15/16:40
3 ANYS	9:10/12:55	15:10/16:35	12:55
4 ANYS	9:05/12:40	15:05/16:30	12:50
5ANYS	9:00/12:45	15:00/16:25	13:00
1R PRIMÀRIA	9:10/12:50	15:10/16:35	13:00
2N PRIMÀRIA	9:05/12:45	15:05/16:30	12:55

GRUP	HORARI D'ENTRADA/ EIXIDA		HORARI D' EIXIDA
	DE DILLUNS A DIJOUS		DIVENDRES
3R PRIMÀRIA	9:00/12:40	15:00/16:25	12:50
4T PRIMÀRIA	9:10/12:50	15:10/16:35	13:00
5É PRIMÀRIA	9:05/12:45	15:05/16:30	12:55
6É PRIMÀRIA	9:00/12:40	15:00/16:25	12:50

**L'alumnat que no acudisca al centre en el seu horari haurà d'esperar a que acaben tots el torns d'entrada al centre.**

Durant el curs 2021-2022 els centres hauran d'extremar les mesures de salut i seguretat com a conseqüència dels possibles escenaris que es puguen produir d'acord amb l'evolució de la situació sanitària provocada per la COVID-19. En aquest sentit, les famílies, hauran d'emplenar una declaració responsable que es facilitarà des del centre (ANNEX I), per a garantir el seu compromís amb el compliment de les normes de salut i higiene per a l'alumnat, d'acord amb el protocol determinat en aquest pla.

L'alumnat que presenta condicions de salut que el fa més vulnerables per a la COVID-19 (com, per exemple, malalties cardiovasculars, diabetis, malalties pulmonars cròniques, càncer, immunodepressió o hipertensió arterial), podrà acudir al centre, sempre que la seua condició clínica estiga controlada i ho permeta, i mantenint mesures de protecció de manera rigorosa, excepte indicació mèdica de no assistir.

Els xiquets i xiquetes que presenten algun dels problemes de salut recollits en la llista de patologies d'especial risc per a COVID-19 podrien quedar exempts de manera transitòria de l'educació presencial si així ho decideixen els seus progenitors o tutors legals després d'una avaluació individualitzada mèdica i pedagògica i una decisió informada. La patologia que justifique aquesta exempció haurà de quedar reflectida pel pediatre especialista de referència en un informe clínic o en un certificat mèdic.

En relació amb la justificació d'aquestes situacions:

- Els professionals sanitaris no han de fer justificants sobre l'assistència dels xiquets i xiquetes al centre educatiu.

- Els progenitors o tutors legals han de presentar un certificat mèdic del professional de referència de la seua patologia crònica greu o d'informes clínics previs en què es reculla algun dels problemes de salut de la llista de patologies d'especial risc per a COVID-19. En el cas que els arguments siguen uns altres, serà la família la responsable de justificar la decisió davant de l'autoritat educativa.

A l'efecte del protocol per a la prevenció i control de l'absentisme escolar i del nombre màxim de faltes d'assistència permeses, les absències derivades de l'aplicació de les anteriors mesures es consideraran sempre justificades.

## DESPLAÇAMENTS DINS DEL CENTRE

- Es reduiran al mínim els desplaçaments dels grups d'alumnat pel centre (es desplaçarà el professorat, preferentment a l'aula de referència, exceptuant alguna sessió de música, religió i d'Educació Física). Quan aquests espais siguen utilitzats seran desinfectats abans de ser utilitzats per altre grup.
- L'alumnat farà el transit pel centre de forma ordenada pel carril de la dreta i mantenint la distància de seguretat. El centre està tot senyalitzat, amb carril d'anada i tornada. Es recomanable no tocar els passamans o les baranes. En les escales recomanarem deixar una distància de quatre escalons entre persones que puguen o baixen dels diferents GCE, si es dona el cas.
- L'ascensor serà utilitzat de forma individual i únicament per persones amb mobilitat reduïda, i si és necessari, una persona acompanyant. S'ha de fer desinfecció dels botons.
- Atés que la ventilació és una de les mesures més eficaces per a minimitzar la transmissió, les aules tindran les portes i finestres obertes en la mesura de les condicions climatològiques ho permeten. També per evitar tocar els poms de les portes.

## ORGANITZACIÓ DE LA DISTÀNCIA INTERPERSONAL

- En tot el centre, es mantindrà una distància interpersonal d'almenys 1,5 metres en les interaccions entre les persones i cal mantindre l'ús de la mascareta independentment de la distància.

- Es recomana, amb la finalitat de limitar els contactes, el transport actiu (desplaçament a peu o amb bicicleta) al centre educatiu. L'ajuntament ha instal·lat un aparcament de bicicletes a l'entrada de l'escola, a petició del Consell de Xiquets i Xiquetes del nostre centre.

## INTERACCIONS AMB LA COMUNITAT EDUCATIVA I PERSONES EXTERNES AL CENTRE

- Es reduirà el nombre d'interaccions amb personal alié a l'organització i visites al centre d'altres professionals excepte l'estrictament imprescindible. En cas necessari, es facilitarà que l'acció pugui desenvolupar-se de manera telemàtica. S'evitaran gestos d'afecte o cortesia social amb els usuaris que suposen contacte físic, inclòs el de donar la mà.
- La comunicació amb les famílies i/o responsables legals de l'alumnat o d'aquests amb el professorat o equip directiu es realitzarà de manera preferent per telèfon i correu electrònic i es facilitarà que el màxim de gestions pugui realitzar-se de forma telemàtica. Les famílies podran entrar a l'edifici escolar en cas que el professorat o l'equip directiu així ho considere, complint sempre les mesures de prevenció i higiene, i en cap cas si presenten qualsevol símptoma compatible amb la COVID-19.
- Durant el període d'incorporació progressiva en el centre del nou alumnat d'Educació Infantil, no està permesa la participació i la col·laboració de les famílies dins de l'aula.

Les famílies podran accedir al centre amb cita prèvia:

1. Per **assumptes d'administració** podran contactar al telèfon o al e-mail del centre.
2. Per a contactar **amb el professorat** ho podran fer per l'e-mail corporatiu, per la web família o per l'agenda, en el cas de primària.

## CORREUS CORPORATIUS DEL PROFESSORAT

MESTRE/A	CORREU ELECTRÒNIC	
TUTORIA 2 ANYS: ANNA EDUCADORA: BÀRBARA	sarabia_ann@gva.es calatayud_bar@gva.es	
TUTORIA 3 ANYS: M <sup>a</sup> JESÚS	flors_marros@gva.es	
TUTORIA 4 ANYS: DIAMAR ANA	torremocha_dia@gva.es vila_anarei@gva.es	
TUTORIA 5 ANYS: NOELIA	marti_noe@gva.es	
SUPORT INFANTIL; ALBA/ ESTER LEIRE	nacher_alb@gva.es	llopis_estcas@gva.es
	sanchez_lei@gva.es	
TUTORIA 1R PRIMÀRIA: JOANA	navarro_juafra@gva.es	
TUTORIA 2N PRIMÀRIA: ELENA	nerbon_mar@gva.es	
TUTORIA 3R PRIMÀRIA: ROSA	reig_rosmor@gva.es	
TUTORIA 4T PRIMÀRIA: MARISA	bou_marvie@gva.es	
TUTORIA 5É PRIMÀRIA: LOURDES	osca_louarn@gva.es	
TUTORIA 6É PRIMÀRIA: MÓNICA	uberos_mon@gva.es	
PEDAGOGIA TERAPÈUTICA: SILVIA	martin_silmor@gva.es	
AUDICIÓ I LLENGUATGE: MARIA	camilleri_mar@gva.es	
MÚSICA: MÓNICA	uberos_mon@gva.es	
ANGLÉS: M <sup>a</sup> JOSÉ	sarrio_mjo@gva.es	
RELIGIÓ: SALOMÉ	garcia_marvin@gva.es	
ED.FÍSICA: MAJO	munyoz_marsanb@gva.es	
ORIENTADORA: VANESSA	puig_vanesc@gva.es	

## ACTIVITATS EXTRAESCOLARS I COMPLEMENTÀRIES

- El programa anual d'activitats complementàries i extraescolars del curs 2021-2022 s'ajustarà a l'evolució de la pandèmia COVID-19 i es promouran especialment les activitats complementàries que es desenvolupen fora del centre educatiu.
- S'organitzaran aquestes activitats sempre que es pugui garantir la distància mínima interpersonal d'1,2 metres, entre alumnat de diferents grups, i que, a més, es disposi d'un

registre amb la relació de l'alumnat assistent, de manera que, en el cas de detectar un contagi, es pugui fer la traçabilitat sobre les persones que s'haurien d'aïllar.

- Es recomana mantindre en la mesura del possible els GCE del centre, a l'hora de realitzar les activitats.

Si es realitzen activitats complementàries amb serveis de transport escolar col·lectiu caldrà mantindre les mesures de protecció i prevenció següents:

- ◆ **Ús de mascareta.** L'ús de la màscara és obligatori a partir de primer curs d'Educació Primària, i està recomanat per a majors de 3 anys, durant el trajecte fins a arribar al centre educatiu o parada. Es recomana que el servei de transport, amb la coordinació del centre educatiu, dispose de màscares per a proporcionar-les a l'alumnat en cas que siga necessari (oblit, deterioració, caiguda a terra, etc.).

**No serà obligatori** en els següents supòsits:

- a) Persones que presenten algun tipus de dificultat respiratòria que pugui veure's agreujada per l'ús de màscara.
- b) Persones en les quals l'ús de màscara resulte contraindicat per motius de salut degudament justificats, o que, per la seua situació de discapacitat o de dependència, presenten alteracions de conducta que facen inviable la seua utilització.
- c) Causa de força major o situació de necessitat.

En aquests supòsits es poden habilitar les primeres files del vehicle per a aquests usuaris, mantindre la distància de seguretat entre els seients, o facilitar qualsevol altre mecanisme que resulte viable (mampares i altres).

- ◆ **Assignació de seients.** S'assignarà i s'organitzarà la distribució de l'alumnat dins del transport limitant les interaccions físiques. Es fixarà el mateix seient per a l'anada i la tornada i els diferents GCE aniran separats com a mínim de 1,5m. L'alumnat usuari de transport

esperarà, mantenint la distància física entre els GCE i en ordre per a accedir al vehicle en fila i per la porta de davant. Es reservarà l'inici de la cua per a les persones que ocuparan els seients de darrere. La baixada es farà en ordre invers, sense aglomeracions i evitant contactes.

- ◆ **Neteja, desinfecció i ventilació en els vehicles** L'alumnat, abans de pujar i baixar del vehicle, han de desinfectar-se les mans amb gel hidroalcohòlic. L'empresa ha de disposar de gel hidroalcohòlic, en coordinació amb el centre educatiu, encarregar-se de dur a terme les mesures de seguretat, neteja, ventilació i desinfecció del vehicle, entre torns o rutes, i seguir la normativa vigent pel que fa a l'ús dels productes autoritzats per les autoritats sanitàries. En el supòsit que s'haja notificat algun cas de COVID-19 en una persona usuària del servei, l'empresa haurà d'aplicar les mesures de desinfecció, segons la normativa vigent.

- Els esdeveniments esportius o celebracions que tinguen lloc als centres educatius s'han de realitzar sempre que es pugui a l'aire lliure i d'acord amb les mateixes condicions que els seus homòlegs en l'àmbit comunitari.

## PROTOCOL MENJADOR ESCOLAR

- Abans de conducta al menjar s'ha de realitzar una correcta rentada de mans amb aigua i sabó. Aquesta maniobra s'haurà de repetir a la finalització d'aquesta. Durant la mateixa es l'alumnat es posarà gel hidroalcohòlic o desinfectant amb activitat virucida autoritzats i registrats pel Ministeri de Sanitat.
- El personal de menjador recordarà i reforçarà el missatge de no compartir aliments, estris ni begudes.

- En el menjador escolar hi haurà cartells informatius sobre les normes per als usuaris i recordatoris de mesures d'higiene personal (etiqueta respiratòria, llavat de mans, distanciament i ús de màscares).
- L'hora de menjar suposa diferents reptes, atés que les màscares no es poden usar mentre es menja i els menjadors de molts centres solen estar molt concorreguts.

Per a això:

- L'espai del menjador escolar i els horaris s'han organitzat de tal forma que es possibilita el compliment de la distància interpersonal d'1,5 m. No serà necessari mantindre entre els escolars del mateix GCE la distància interpersonal però sí amb altres persones alienes al grup.
- S'han marcat i senyalitzat circuits d'entrada i eixida i llocs d'espera previs al servei. Serà obligatori portar màscara en els circuits d'entrada i eixida del menjador.
- En el menjador escolar, els plats seran dispensats i recollits per el monitor/a.
- En qualsevol cas s'han de diferenciar clarament els plats que tenen com a destinació comensals amb al·lèrgia i intolerància alimentària.
- Si l'elaboració i/o servei de menjars està a càrrec d'una empresa aliena al centre, com un servei de càtering o una cuina d'un bar o restaurant, en les especificacions dels nous contractes s'haurà de fer referència al fet que s'han de prendre les mesures de prevenció establides en el document *Mesures per a la reducció del contagi pel coronavirus SARS-CoV-2. Serveis de restauració. Directrius i recomanacions*.

### **Neteja i ventilació en el menjador escolar**

- Se seguiran les normes generals de neteja i ventilació del centre posant especial atenció en les superfícies de contacte més freqüents.
- S'haurà de fer neteja i desinfecció després de cada torn de menjar.



- Quant a la ventilació, es realitzarà igual que altres espais del centre, abans, després de cada torn i en acabar. Si la climatologia ho permet, les finestres romandran obertes el major temps possible.

### **Monitors i monitores de menjador escolaritza**

- El personal monitor del menjador escolar pot atendre, amb caràcter general, més d'un grup de convivència estable, sempre que es garantisca la distància mínima interpersonal (1,5 metres) entre aquests. En aquests casos, atés que s'atenen diversos grups estables de convivència, el personal monitor de menjador escolar ha de fer ús de la mascareta. En qualsevol cas, el monitor o monitora de menjador escolar han d'usar mascareta amb caràcter obligatori.

Per això al nostre centre tenim 6 monitors/es, un per a l'aula de 2 anys, altre per a l'aula de 3, altre per a les aules de 4 i de 5 anys, altre per a 1<sup>r</sup> i 2<sup>n</sup>, altre per a 3<sup>r</sup> i 4<sup>t</sup> i altre per a 5<sup>é</sup> i 6<sup>é</sup>.

## **MESURES D HIGIENE DE L ALUMNAT AL CENTRE**

### **RENTADA DE MANS I GEL HIDROALCOHÒLIC**

- Es realitzarà a l'entrada de l'escola.
  - Abans d'esmorzar.
  - A l'entrada del pati.
  - Abans d'eixir del centre o anar al menjador.
  - Després del menjador.
  - Després d'anar al lavabo.
- ✓ A tots els banys del centre hi ha dispensador de sabó en espuma i paper, a la porta de totes les aules i espais comuns hi ha dispensadors automàtics de gel hidroalcohòlic subvencionat totalment per l'APAMA junt a dos termòmetres d'infrarojos.
- ✓ Evitar tocar-se el nas, els ulls, la boca i la mascareta, ja que les mans faciliten la transmissió. Evitar donar-se la mà.
- ✓ En tossir o esternudar, cobrir la boca i el nas amb el colze flexionat. Usar mocadors d'un sol ús per a eliminar secrecions respiratòries i tirar-los després del seu ús.
- ✓ S'han posat a totes les aules papereres de pedal.

- ✓ Es mesurarà la temperatura a les entrades al centre.
- ✓ Al centre s'ha posat tot tipus de cartelleria informativa, imprescindible per a oferir el màxim d'informació general i s'han establert les zones i dependències dels centres educatius, que permeti a tot el personal treballador del centre, alumnat i personal alié al centre, seguir les mesures de prevenció de contagis de la COVID-19 establides. Mantindre una distància interpersonal d'1,5 metres.

## MESURES DE PREVENCIÓ PERSONAL AMB L'ALUMNAT D'EDUCACIÓ INFANTIL

- Es recomana intensificar la higiene de mans (amb aigua i sabó) assegurant els següents moments: en arribar al centre educatiu, després d'esternudar o sonar-se, en canviar d'espai o d'activitat, abans i havent dinat, després d'anar al bany i sempre que hi haja brutícia visible.
- Es recomana evitar la utilització de gel hidroalcohòlic en xiquets/es que es fiquen les mans sovint en la boca. Tindre precaució de no deixar-ho accessible sense supervisió.
- És important consolar els bebés i xiquets i xiquetes que ploren, que estiguen tristos o amb ansietat. A l'hora d'agafar-los en braços, llavar-los o alimentar-los es recomana augmentar la protecció, en la mesura que siga possible, mitjançant una higiene de mans freqüent; rentada de les parts que hagen estat en contacte amb líquids corporals; evitant tocar-se els ulls; canviant, sempre que siga possible, la roba tacada per líquids corporals i realitzar la llavada de mans abans i després de manipular aliments o ajudar a menjar.
- Com que l'alumnat no porta mascareta i no es pot respectar la distància, es recomana l'ús de mascareta quirúrgica o autofiltrant per part del professorat, en funció de l'avaluació del risc de cada cas per part del Servei de Prevenció de Riscos Laborals.
- En el cas dels treballadors, es recomana portar el pèl recollit i evitar l'ús d'anells, polseres i penjolls.
- En la mesura que siga possible utilitzar roba de treball que es llave diàriament a alta temperatura.
- Quan calga, cada alumne i alumna haurà de portar al centre, en una bossa individual, el seu propi material net (xupló, plat, got, pitet, roba de recanvi i calçat d'ús exclusiu per a l'activitat a l'escola).

## Mesures addicionals Educació Infantil de Primer Cicle

- Per a les migdiades, es col·locaran els matalassets, intercalant la direcció en la qual es col·loquen els alumnes (cap i peus en diferent direcció). Es farà un canvi diari de llençols o coixins o utilitzarà cadascun la seua pròpia canviant-les almenys setmanalment i sempre que estiguen brutes.
- Després del canvi de bolquer es desinfectarà el canviador entre alumnes, o s'utilitzarà un canviador personal per a cadascun d'ells.
- Personal Educador d'Educació Infantil: Serà necessària l'aplicació de mesures higièniques de protecció individual específiques.
- No es recomana l'ús de màscara en el centre educatiu ni per a menors de tres anys (contraindicat en menors de 2 anys per risc d'asfíxia) que els impedisca ser autònoms per a llevar-se la màscara o persones que presenten alteracions de conducta que facen inviable la seua utilització el seu ús adequat.
- Durant el període d'incorporació progressiva en el centre del nou alumnat d'Educació Infantil, no estarà permesa la participació i la col·laboració dels progenitors dins de l'aula.

## NO ASSISTÈNCIA AL CENTRE ALUMNAT, PROFESSORAT I ALTRES

- En cas de presentar símptomes compatibles amb la COVID-19. En aquest cas s'haurà de contactar amb el telèfon d'atenció al COVID-19 (900 300 555) i amb el centre de salut (figura en la targeta SIP) que li pertanga. També es pot demanar consulta a través de cita web [ <http://coronavirusautotest.san.gva.es/cita-coronavirus-registro-va.html> ]. No s'haurà d'acudir al centre educatiu fins que el professional sanitari de referència confirme l'absència de risc per a la mateixa persona i la resta de l'alumnat.
- Quan es troben en situació d'aïllament per haver sigut positius per a la COVID-19.
- En cas que s'estiga esperant el resultat d'una PDIA (Prova diagnòstica d'infecció activa).
- En cas d'estar en quarantena domiciliària per ser contacte estret d'alguna persona diagnosticada de COVID-19.
- S'informarà d'aquesta circumstància al centre.

Es considera que una persona presenta simptomatologia compatible amb la infecció per SARS-CoV-2 quan presenta una infecció respiratòria aguda d'aparició sobtada amb febre, tos i sensació de falta

d'aire. En alguns casos també pot haver-hi disminució del gust i de l'olfacte, esgarrifances, mal de gola, dolors musculars, mal de cap, feblesa general, diarrea i vòmits (aquests són els símptomes que actualment defineix el Ministeri de Sanitat, però es poden sotmetre a canvis).

## Modalitat 2 Presencial-semipresencial

## Modalitat 3 Confinament

En previsió d'una possible suspensió de les activitats lectives presencials o l'establiment de torns que facin que una part o la totalitat del l'alumnat hagin de romandre en el seu domicili, es lliuraran a les famílies tots els llibres de text necessaris per continuar el treball en casa.

El centre ha creat un aula virtual en la plataforma AULES com a núvol del centre per a coordinació del professorat.

A inici de cada curs el professorat crearà la seua aula virtual a AULES corresponent. Aquesta mesura es complementarà amb la WebFamília que ja tenen accés la majoria de famílies del centre per a la comunicació. Com una altra mesura es podrà utilitzar el correu electrònic i a més, el centre compta amb una sala WEBEX per a cada grup del centre.

Per tant el treball d'Educació a distància serà el següent:

1. Les tasques que l'alumnat ha de realitzar durant la setmana s'enviaran per **TELEGRAM** el dilluns a les 9 hores.
2. S'utilitzarà **AULES** per a pujar les tasques dels mestres i de l'alumnat, on es realitzaran les correccions pertinents.
3. Al dia es podran posar 3 assignatures diferents, entre elles s'hauran de tindre en compte, 1 tasca d'anglès, 1 tasca Ed. Física, 1 tasca de música i 1 tasca de valors/religió setmanals. És molt important que cada equip de nivell, trebal·le de forma coordinada amb els especialistes que formen part de l'equip docent del curs corresponent.

4. Les famílies utilitzaran l'e-mail de gva per a contactar amb el professorat.
5. Les reunions del centre es realitzaran amb el compte del centre de WEBEX.
6. Cada mestre/a tindrà un compte de WEBEX, que utilitzarà per a fer les videoconferències, mínim 2 setmanals (per corregir tasques, resoldre dubtes, explicar activitats, ...)
7. Els equips de nivell completaran setmanalment les TAULES DE PROGRAMACIÓ compartides per Telegram, de manera que tot l'equip de nivell pugui sospesar la càrrega de treball d'un grup d'alumnes per a cada dia o setmana.
8. Per a una correcta gestió les propostes per a les taules setmanals de coordinació hauran d'estar complimentades divendres anterior a la seva publicació a la plataforma Aules.
9. Per al contacte i tutoria amb les famílies s'utilitzarà WEBFAMILIA o correu electrònic.
10. La cap d'estudis portarà un seguiment quinzenal amb el professorat per videoconferència, i així analitzar les possibles dificultats i el progrés de l'aula.
11. Les comunicacions a les famílies d'assumptes administratius de centre es faran a través del CANAL CEIP MIGUEL HERNÁNDEZ de Telegram.
12. Cada aula ha creat un canal privat de difusió de Telegram per a una comunicació més fluïda amb les famílies.

## 7. ÚS DE LES MASCARETES

### ALUMNAT

1. **Educació Infantil:** la mascareta no és obligatòria.
2. **Educació Primària:** L'ús de la mascareta serà obligatori a partir de primer de Primària amb independència del manteniment de la distància interpersonal o la pertinença a un grup de convivència estable, sense perjudici de les exempcions previstes en l'ordenament jurídic. Fins i tot en activitats a l'aire lliure controlades en les quals es

respecta una distància d'1,5 metres, amb caràcter general, es continua proposant l'ús de la mascareta, subjecta, aquesta decisió, al seu torn, a l'evolució de la situació epidemiològica.

## **PROFESSORAT**

1. **D'Educació Infantil i Primària:** És obligatòria dins del centre educatiu en tots els seus espais.

La mascareta indicada per a població sana serà la de tipus higiènica i, sempre que siga possible, reutilitzable, complint amb els requisits essencials establits en l'article 5.1 de l'Ordre CSM/115/20219 (UNE 0064-1:2020, UNE 0064- 2:2020, UNE 0065:2020 o UNE-CWA 17553:2020).

Cal explicar l'ús correcte de la mascareta, ja que un mal ús pot comportar més risc de transmissió. S'ha d'utilitzar cobrint nas i mentó, i és molt important que s'ajuste bé a la cara i manipular-la únicament per les tires.

El centre ha de comptar amb mascaretes quirúrgiques per a utilitzar en el cas que algú inicié símptomes, mentre se n'activa l'aïllament i l'aplicació del protocol de gestió de casos. A més, ha de disposar de mascaretes higièniques per al professorat i, en cas de necessitat, per a l'alumnat (oblit, deterioració o altres contingències) i mascaretes FFP2 sense vàlvula per a contingències en l'espai COVID-19.

-L'ús de guants no és recomanable de manera general, però sí en els casos de manipulació de paper, maquinària, aliments, canvi de bolquers i tasques de neteja.

## **8. PROGRAMACIONS DIDÀCTIQUES**

Serà important introduir dins de les programacions didàctiques aspectes relacionats amb l'educació a distància per si es donara la situació, l'ús de la plataforma AULES i els continguts del currículum més importants que s'hauran de treballar durant aquest curs.

## **9. MESURES I PROTOCOL D'ACTUACIÓ EN CAS DE CONTAGI O SOSPITA DE CONTAGI**

Per a poder assolir el compliment màxim dels objectius educatius i pedagògics, el centre educatiu ha de ser un entorn de convivència segur per a tota la comunitat educativa, i les mesures més rellevants són la detecció precoç dels casos i **l'aïllament d'aquests i dels seus contactes estrets.**

### **Funcions del Responsable COVID-19 en el centre educatiu (la direcció del centre):**

#### **Davant un cas sospitós:**

- Haurà de contactar amb la família o el tutor/a legal per a comunicar la situació i perquè vagen a recollir l'alumne o alumna, preferentment en transport no col·lectiu.
- Haurà de recomanar a la família que es trasllade al seu domicili i contacte telefònicament amb el seu centre de salut, que figura en la targeta SIP.
- En situacions de gravetat (dificultat respiratòria, afectació de l'estat general per vòmits o diarrea molt freqüents, dolor abdominal intens, confusió, tendència a dormir-se), haurà de telefonar al 112 o contactar amb el centre d'atenció primària de referència a què està adscrit el centre educatiu, per a atendre la urgència i valorar la derivació al centre hospitalari.

#### **Davant d'un cas confirmat:**

- Haurà d'enviar informació del cas confirmat i contactes estrets (annex 2) informatitzada al centre de salut pública del departament corresponent i traslladar a les famílies la informació que li haja fet arribar el centre de salut pública (annexos 3.a i 3.b).

### **1.- Actuació quan un alumne/a inicia símptomes compatibles amb la COVID-19 en el centre educatiu:**

- La persona que haja detectat el cas sospitós, haurà de comunicar la situació al Responsable COVID-19 en el centre educatiu i el conduirà a l'espai COVID-19, llevat que siga una persona vulnerable o de risc, justificada pel Servei de Prevenció de Riscos Laborals. En aquest cas, serà el coordinador o coordinadora COVID-19 qui designe una altra persona per a realitzar aquesta tasca fins que la família arribe al centre.

- **L'espai COVID-19** en el qual esperen els casos sospitosos serà preferiblement una sala per a ús individual, triada prèviament, que tinga una ventilació adequada i una paperera de pedal amb bossa, on tirar la mascareta (si cal renovar-la) i els mocadors d'un sol ús. La sala haurà de ser ventilada, netejada i desinfectada després de cada utilització.
- Se li ha de col·locar a l'alumne/a una mascareta quirúrgica quan tinga més de 6 anys i, si és possible, a partir dels 3 anys; sempre que no hi haja contraindicació per a usar-la.

La persona que acompanye el cas sospitós haurà de portar l'equip de protecció individual adequat:

- La persona que l'atén s'ha de posar mascareta FFP2 sense vàlvula.
- Mascareta FFP2 sense vàlvula, pantalla facial i bata d'un sol ús, si la persona amb símptomes no es pot posar una mascareta quirúrgica (xiquets menors de 6 anys, persones amb problemes respiratoris, que tinguen dificultat per a llevar-se la mascareta per si soles o alteracions de conducta que facen inviable la utilització d'aquesta).

El centre haurà de disposar d'existències d'aquest material per a les situacions en les quals es requerisca fer-ne ús per a l'atenció d'un cas sospitós.

- En cas que l'alumne/a siga major d'edat, s'ha de dirigir al seu domicili per a procedir a l'aïllament i evitar, en la mesura que siga possible, el transport públic col·lectiu.
- La recollida de l'alumne/a per la família per a aïllar-lo en el seu domicili s'ha de fer tan prompte com siga possible i a l'entrada del centre educatiu, i s'ha de procurar que el transport es faça en un vehicle particular i no en transport públic col·lectiu.
- Si l'alumne/a presenta símptomes de gravetat (dificultat respiratòria, afectació de l'estat general per vòmits o diarrea molt freqüents, dolor abdominal intens, confusió, tendència a adormir-se) i es considera necessari, el responsable COVID-19 en el centre educatiu haurà de telefonar al 112 o contactar amb el centre d'atenció primària al qual està adscrit el centre educatiu, per a atendre la urgència i valorar la derivació al centre hospitalari. El centre haurà de disposar d'existències d'aquest material per a les situacions en les quals es requerisca fer-ne ús per a l'atenció d'un cas sospitós.



## **2.-Actuació quan un/a alumne/a comença a tindre símptomes compatibles amb la COVID-19 fora de l'horari escolar**

- Quan la simptomatologia s'inicia fora de l'horari escolar o en dies no lectius, la família o la persona amb símptomes ha de contactar amb el seu centre d'atenció primària, perquè es valore la situació i es duguen a terme les accions pertinents. En cas de tindre atenció fora del sistema públic, acudirà al seu centre d'atenció primària habitual o serve d'urgències de referència.
- En cas de confirmació de COVID-19 positiu, ha d'informar el centre educatiu a primera hora de l'endemà hàbil.

## **3.-Actuació quan un professional del centre educatiu comença a tindre símptomes compatibles amb la COVID-19 al centre educatiu**

- La persona amb símptomes haurà d'informar de la seua situació el director/a del centre i dirigir-se al seu domicili per a procedir a l'aïllament, si pot ser, en vehicle particular i no en transport públic col·lectiu.
- S'haurà de posar en contacte amb el servei de prevenció de riscos laborals i amb el seu centre d'atenció primària o, en cas de tindre l'atenció fora del sistema públic (mutualistes), amb el seu centre d'atenció sanitària habitual. En els dos casos n'haurà de seguir les instruccions i seran els professionals sanitaris els qui determinaran el temps de quarantena o aïllament i tramitaran la baixa laboral.
- En situacions de gravetat (dificultat respiratòria, afectació de l'estat general per vòmits o diarrea molt freqüents, dolor abdominal intens, confusió, tendència a adormir-se), haurà de contactar amb el telèfon 112 o amb el centre d'atenció primària al qual està adscrit el centre educatiu, per a atendre la urgència i valorar la derivació al centre hospitalari.

## **4.-Actuació quan un professional del centre educatiu comença a tindre símptomes compatibles amb la COVID-19 fora de l'horari escolar**

- Quan la simptomatologia s'inicia fora de l'horari escolar o en dies no lectius, la persona amb símptomes ha de contactar amb el seu centre d'atenció primària o amb el seu centre d'atenció sanitària habitual en cas de tindre l'atenció fora del sistema públic (mutualistes), perquè es valore la situació i es duguen a terme les accions pertinents. Ha d'indicar, en el seu centre d'atenció sanitària, el centre educatiu en què treballa.

- El professional s'haurà de posar en contacte amb el servei de prevenció de riscos laborals per a seguir les seues instruccions.
- La persona amb símptomes haurà d'informar de la seua situació el director/a del centre educatiu.

#### **5.-Actuació davant un cas confirmat de l'alumnat o de professionals de centre educatiu.**

- La persona o els familiars o representants legals d'un cas confirmat hauran d'informar el centre educatiu del resultat de prova positiva tan prompte com siga possible, el mateix dia en què se'ls comunica el resultat o a primera hora del següent dia hàbil.
- El personal del centre docent, tal com és preceptiu per als treballadors dels centres sanitaris, hauran d'observar en tot moment el tractament confidencial de la identitat o les dades clíniques de les persones que siguen cas (sospitosos o confirmats) o contacte estret. La informació de l'estat vacunal de l'alumnat, del professorat i personal del centre serà manejada únicament per Salut Pública.
- El responsable COVID-19 del centre educatiu haurà d'omplir una fitxa informatitzada amb les dades del cas confirmat i la relació dels seus contactes estrets tant d'aula i de menjador com de transport col·lectiu i activitats extraescolars (annex 2). Serà imprescindible, en la relació de contactes, que estiguen omplits els camps que s'hi especifiquen, marcats en l'annex amb un asterisc (\*).
- El responsable COVID-19 del centre educatiu haurà de comunicar a la Secretaria Autonòmica d'Educació i Formació Professional, a través de l'aplicació ITACA, el nombre de casos confirmats tant de l'alumnat com de qualsevol altra persona que treballa en el centre, amb indicació del grup en el qual estan escolaritzats o on realitzen la seua activitat docent.

#### **RETORN AL CENTRE EDUCATIU**

L'**aïllament**, com a regla general, finalitzarà una vegada transcorreguts 3 dies del final del quadre clínic i després d'un mínim de 10 dies des de l'inici dels símptomes. **No caldrà la realització d'una PDIA per a alçar l'aïllament.**

L'alumne o alumna, així com el personal del centre, s'haurà d'incorporar al centre educatiu quan haja complit el període d'aïllament o quarantena. En el cas dels treballadors o treballadores, la reincorporació laboral requerirà l'alta mèdica.

En cap moment serà necessari un certificat mèdic per a la reincorporació al centre educatiu.

## **10. INFORMACIÓ A LA COMUNITAT EDUCATIVA**

S'haurà de proporcionar informació i formació a l'alumnat i al personal del centre sobre les mesures contemplades al Pla.

La formació a l'alumnat també és fonamental per a la prevenció del virus. És per això, que es garantirà un canal de comunicació d'informació prèvia sobre les mesures que s'hauran de prendre:

- Es recomana realitzar un recordatori a l'inici del matí sobre les mesures bàsiques fins que les noves rutines siguin assumides per la comunitat escolar.
- Es recordaran també a l'entrada i eixida del centre les indicacions sobre: horari d'entrada, acompanyament dels familiars a l'entrada, mitjans de protecció respiratòria adequats per a estar en el centre, desinfecció de mans a l'entrada, entre altres.
- S'informarà a través de diversos mitjans sobre: les mesures d'higiene personal, periodicitat de la rentada de mans en el centre, mesures d'etiqueta respiratòria, la necessitat d'evitar compartir objectes (material escolar) o establir neteja després de l'ús d'útils i/o eines, i distància de seguretat que hauran de mantindre.
- S'adjuntarà al Telegram i a la web del centre tota la informació referent a aquest tema.
- Es trasllada aquest pla de contingència a les famílies, per Telegram de centre i pàgina web del centre.

## **11. OBJECTIUS A COMPLIR I FER COMPLIR PER PART DELS MESTRES DE L'ALUMNAT I DE LES FAMÍLIES**

Planificació organitzativa en els primers dies de classe.

- Conscienciar l'alumnat de la necessitat de l'ús de mascaretes i de mantenir la distància de seguretat d'un metre i mig.
- Fer ús dels dispensadors de gel hidroalcohòlic a les entrades i eixides del centre.
- Rentar-se les mans amb aigua i sabó després d'haver fet ús del bany.
- L'ús del bany el temps d'esplai es limitarà a una sola persona a la vegada, supervisat sempre pel tutor o la tutora.
- Pel centre hi ha penjats cartells informatius de la tècnica correcta d'higiene de mans als banys i llocs visibles.
- Es ventilen les aules durant un període de temps al principi de la jornada lectiva, durant el temps d'esplai i al final de la jornada.
- En cap moment es podrà compartir material escolar entre l'alumnat. En el cas que es compartissin ordinadors es procedirà a fer la neteja després del seu ús.
- Per la importància que té la col·laboració de les famílies, com a part del protocol establert en el centre se les informarà de la necessitat de prendre la temperatura als seus fills abans d'acudir al centre. En el cas que la temperatura siga igual o superior als 37'5 graus, l'alumnat haurà de quedar-se en casa.
- L'aigua s'haurà de dur de casa.
- Sempre que siga possible les finestres i portes de les aules estaran obertes.
- L'alumnat es mantindran al seu lloc durant els canvis de classe.

## **12. NETEJA, DESINFECCIÓ I VENTILACIÓ DEL CENTRE**

La direcció del centre coordinarà amb l'ajuntament i la responsable de la neteja d'aquest i desinfecció principalment de les superfícies o zones de major contacte i aflluència d'alumnat:

En els centres es realitzarà una neteja i desinfecció de les instal·lacions almenys una vegada al dia, reforçant-la en aquells espais que el precisen en funció de la intensitat d'ús tres vegades al dia. Es tindrà especial atenció a les zones d'ús comú i a les superfícies de contacte més freqüents com a poms de portes, taules, mobles, passamans, sòls, telèfons, penjadors, i altres elements de similars característiques i utensilis d'ús compartit.

Els interruptors dels llums, botons d'ascensors, baranes i passamans són també objecte d'atenció i neteja, a més de recomanar, en la mesura que siga possible, la precaució corresponent quan s'utilitzen.

En la neteja i higiene se seguiran les següents pautes:

- S'utilitzaran desinfectants com a dissolucions de lleixiu (1:50) acabada de preparar o qualsevol dels desinfectants amb activitat virucida que es troben en el mercat i que han sigut autoritzats i registrats pel Ministeri de Sanitat. En l'ús d'aquests productes sempre es respectaran les indicacions de l'etiqueta.
- Després de cada neteja, els materials emprats i els equips de protecció utilitzats es rebutjaran de manera segura, procedint-se posteriorment a la rentada de mans.
- Així mateix, es realitzarà una neteja i desinfecció dels llocs de treball amb especial atenció al mobiliari i altres elements susceptibles de manipulació, sobretot en aquells utilitzats per més d'una persona treballadora.
- Les mesures de neteja s'estendran també, en el seu cas, a zones privades dels treballadors, com ara vestuaris, taquilles, lavabos, cuines i àrees de descans.

La nova evidència sobre la transmissió del SARS-CoV-2 per aerosols fa necessari emfatitzar la **importància de la ventilació** i reforçar algunes recomanacions relacionades.

- La ventilació natural és l'opció preferent. Es recomana ventilació encreuada, si és possible de manera permanent, amb obertura de portes i/o finestres oposades o almenys en costats diferents de la sala, per a afavorir la circulació d'aire i garantir una passada eficaç per tot l'espai. És més recomanable repartir els punts d'obertura de portes i finestres que concentrar l'obertura en un sol punt. Es realitzaran tasques de ventilació periòdica de les instal·lacions, almenys durant 10-15

minuts, a l'inici i al final de la jornada, durant l'esbarjo i, sempre que siga possible, entre classes, mantenint les finestres obertes tot el temps que siga possible. Es reforçarà la neteja dels filtres de l'aire i s'augmentarà el nivell de ventilació dels sistemes de climatització, en el seu cas, per a aconseguir una major renovació de l'aire per millorar la seua la qualitat.

- S'ha de vigilar la neteja de papereres i la disponibilitat de sabó, tovalloles de paper de mans i gel hidroalcohòlic.

- En la mesura que siga possible es mantindran les taules lliures de papers o d'altres objectes per facilitar la seua neteja diària.

- S'evitarà la utilització de material compartit, i si no poguera evitar-se, es procedirà a la seua neteja i desinfecció després de cada ús.

- Els mocadors d'un sol ús que el personal i l'alumnat empen per a l'assecatge de mans o per al compliment de "l'etiqueta respiratòria" seran rebutjats en papereres amb bossa o en contenidors protegits amb tapa i, si pot ser, accionats per pedal. També s'hi dipositarà el material d'higiene personal (màscares, guants de làtex, etc.). Aquestes papereres hauran de ser netejades de manera freqüent.

- En situacions d'alta transmissió comunitària de SARS-CoV-2, s'ha de valorar la prioritització de la ventilació natural per l'efectivitat que té en la prevenció de la transmissió per damunt d'aspectes com les condicions de temperatura i humitat necessàries per al confort tèrmic o els requeriments d'eficiència energètica.

- Si la ventilació natural no és suficient, es pot utilitzar ventilació forçada (mecànica), però s'ha d'augmentar el subministrament d'aire exterior i disminuir la fracció d'aire recirculat al màxim, amb la finalitat d'obtindre una adequada renovació d'aire. Aquests sistemes són els mateixos sistemes utilitzats per a la climatització i funcionen augmentant la renovació d'aire interior amb l'aire exterior. Els equips de ventilació forçada han d'estar ben instal·lats i cal garantir-ne un manteniment adequat.

- Al centre tenim 3 **purificadors d'aire (dotats amb filtres HEPA)**.

- No és necessària la compra generalitzada de mesuradors de CO2 pels centres educatius. Quan hi haja dubtes raonables sobre l'eficàcia de la ventilació o en situacions climatològiques que no pugen garantir una bona ventilació, es pot recórrer a l'ús d'aquests equips fent mesuraments puntuals o

periòdics que ajuden a generar coneixement i experiència sobre les pràctiques de ventilació que garanteixen una bona renovació de l'aire.

- En el cas de programar activitats que augmenten l'emissió d'aerosols com cridar o cantar, es recomana fer-les sempre que siga possible a l'exterior i, si no ho és, garantir una ventilació adequada, mantindre la distància i fer un ús adequat de la mascareta. Atés que la realització d'exercici físic també augmenta l'emissió d'aerosols, s'ha de promoure fer les classes d'educació física en espais exteriors. En el cas que es facen en interiors, és especialment important usar adequadament la mascareta, augmentar la distància i intensificar la ventilació.

- S'ha de vigilar la neteja de papereres i la disponibilitat de sabó, paper d'assecatge de mans i gel hidroalcohòlic.

- En la mesura que siga possible es mantindran les taules lliures de papers o d'altres objectes per a facilitar la seua neteja diària.

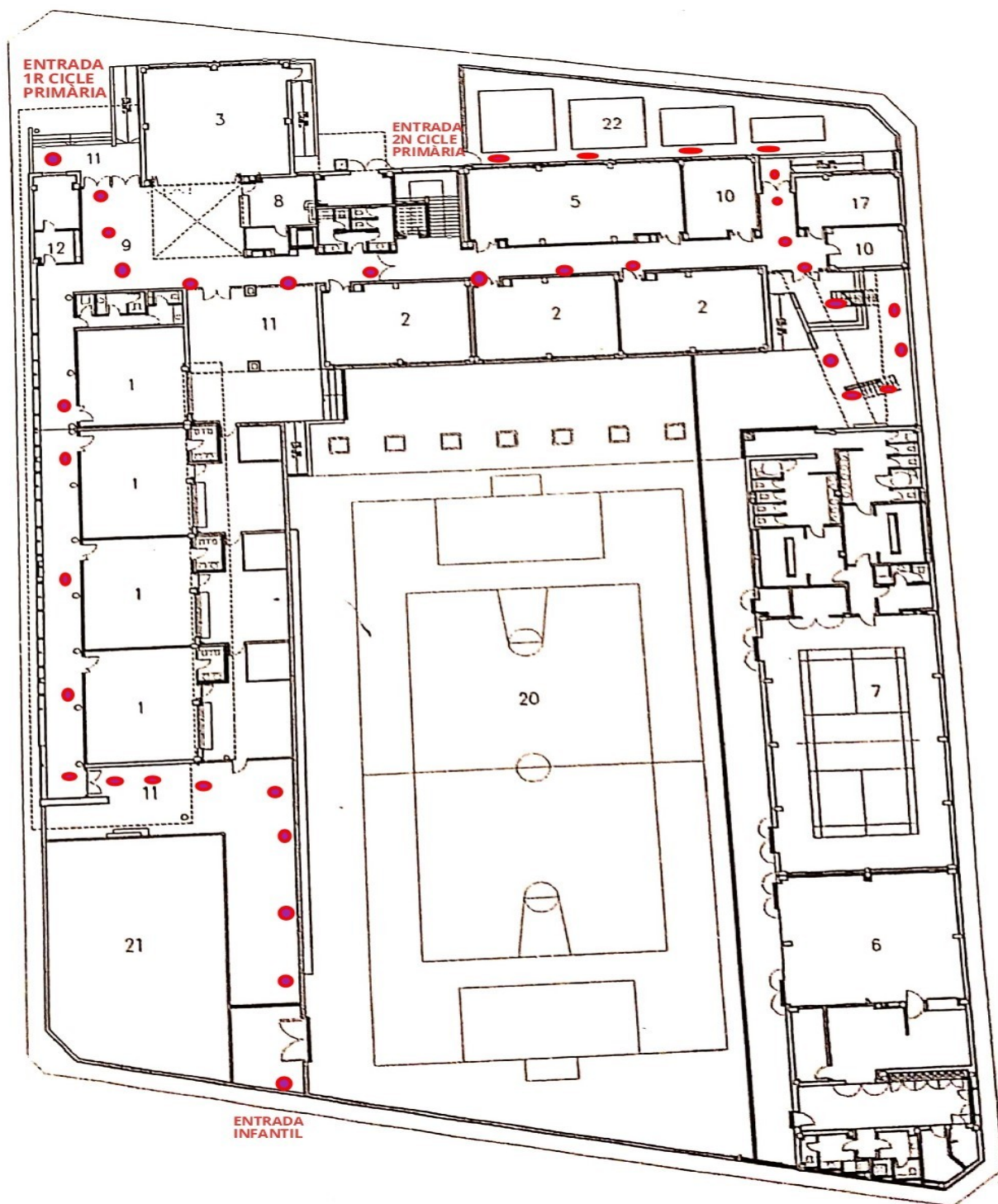
-S'evitarà la utilització de material compartit, i si no poguera evitar-se, es procedirà a la seua neteja i desinfecció després de cada ús.

- Els mocadors d'un sol ús que el personal i l'alumnat empre per a l'assecatge de mans o per al compliment de l'"etiqueta respiratòria" seran rebutjats en papereres amb bossa o contenidors protegits amb tapa i, si pot ser, accionats per pedal, també es depositarà el material d'higiene personal (màscares, guants de làtex, etc.). Aquestes papereres hauran de ser netejades de manera freqüent.

- En cas d'usar roba específica per a les activitats en el centre docent (pitets, bates i uns altres) es recomana la seua neteja diària. Una vegada usada ha de manipular-se el menys possible, ser suaument enrotllada i portar directament a la llavadora o col·locar en una bossa per al seu trasllat al lloc de rentada. Ha de llavar-se a una temperatura de, almenys, 60 °C durant 30 minuts o amb qualsevol altre mètode que garantisca la correcta higienització.

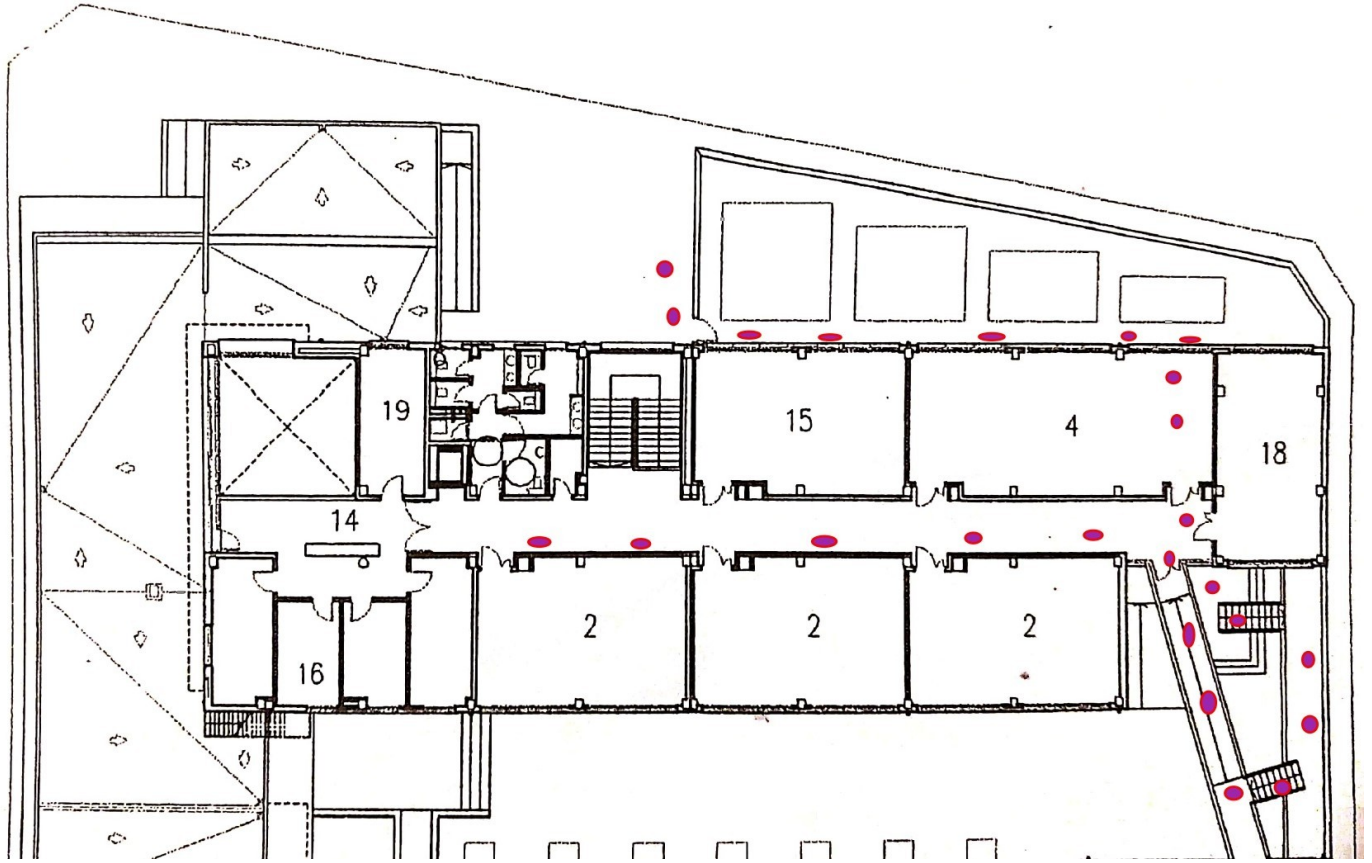
# 13. PLÀNOL DE DEAMBULACIÓ DEL CENTRE

## PLANTA BAIXA





# PRIMERA PLANTA



## ANNEX I: MODEL DECLARACIÓ RESPONSABLE



**GENERALITAT  
VALENCIANA**

Conselleria d'Educació,  
Cultura i Esport

**CEIP MIGUEL  
HERNÁNDEZ**

**CODI 46007311**

Antonio Machado, 1 . 46417 - Riola  
Tf. 96 171 91 40  
Correu electrònic: 46007311@gva.es

### DECLARACIÓ RESPONSABLE

Sr./Sra \_\_\_\_\_, amb

DNI/NIF \_\_\_\_\_ i domicili a \_\_\_\_\_

\_\_\_\_\_, número \_\_\_\_\_ de \_\_\_\_\_, CP \_\_\_\_\_,

telèfon \_\_\_\_\_ i correu electrònic \_\_\_\_\_ i

Sr./Sra. \_\_\_\_\_, amb

DNI/NIF \_\_\_\_\_ i domicili a

\_\_\_\_\_, número \_\_\_\_\_ de

\_\_\_\_\_, CP \_\_\_\_\_, telèfon \_\_\_\_\_ i correu

electrònic \_\_\_\_\_, representant/s legal/s de

l'/la alumne/alumna menor d'edat amb nom i cognoms \_\_\_\_\_

\_\_\_\_\_, matriculat/matriculada al centre educatiu **CEIP MIGUEL**

**HERNÁNDEZ** amb codi de centre **46007311** ubicat a la localitat de **Riola** de la província de València

durant el curs **2021/2022**,

#### **DECLARE/DECLAREM responsablement que:**

- Com a representant/s legal/s declare/declarem el meu/nostre compromís amb el compliment de les normes de salut i higiene per a l'alumnat, d'acord amb els protocols determinats en el pla de contingència del centre al que està matriculat/matriculada l'alumne/l'alumna.
- Em/Ens compromet/comprometem també a controlar diàriament l'estat de salut de l'alumne/l'alumna a dalt indicat abans d'acudir al centre. Mitjançant l'observació de la simptomatologia pròpia de la COVID-19 (tos, febre, dificultat en respirar, etc.) i el mesurament de la temperatura corporal, no acudint al centre en el cas de presentar simptomatologia o una temperatura corporal major de 37'5°C. Es mantindrà aquesta situació de no assistència al centre, fins que el/la professional sanitari/sanitària de referència confirme l'absència de risc per a l'alumne/alumna al meu/nostre càrrec i per a la resta de l'alumnat del centre.

Riola, a \_\_\_\_\_ de setembre de 2021

Signatura representant/s legal/s

Signat: \_\_\_\_\_

Signat: \_\_\_\_\_