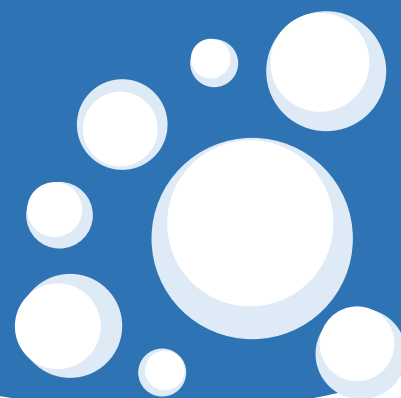


PLA ESPECÍFIC DE LA JORNADA ESCOLAR



CEIP VICENTE TENA

2016-2019



DESCRIPCIÓ I ANÀLISI DE LES CARACTERÍSTIQUES MÉS RELLEVANTS DEL CENTRE

Ens trobem en un centre públic de dues línies.

Actualment el nostre centre té 18 unitats i està catalogat per a ser de dues línies PPEV, amb un total de 26 mestres més 2 extra plantilla D'Educació Compensatòria.

Hem optat per introduir una forma de treball amb dinàmiques variades i recursos humans i tecnològics, de manera que el llibre de text siga un complement o un recurs més en l'aula però no l'única manera d'aprenentatge. Ja hem constatat en diverses ocasions el resultat tan positiu de les experiències compartides amb membres de la comunitat educativa que han acudit a les nostres aules per a compartir experiències i coneixements importants per a la formació dels alumnes.

També hem desenvolupat junt amb la AMPA un Projecte de materials escolars, llibres de text i tauletes digitals socialitzat. Tots els alumnes tenen accés a qualsevol tipus de material, gestionat des de l'associació.

Una de les demandes des de l'AMPA havia estat la **Jornada Continuada**. Tant el centre com l'associació vam presentar al seu dia un projecte i hem treballat com a centre pilot de 2014 a 2016. Tota la comunitat educativa ha estat satisfeta amb els resultats

També hem iniciat aquest curs 2015-16 l'aula matinerana, que durant molts anys se'ns sol·licitava però mai arribàvem a tenir bastants alumnes per començar.

DADES DEL CENTRE

CODI: 03006220

NOM DEL CENTRE: COL·LEGI VICENTE TENA

RÈGIM: PÚBLIC

LOCALITAT: XÀBIA - ALACANT

ETAPES QUE IMPARTEIX:

PROGRAMES QUE APLICA:

EDUCACIÓ INFANTIL I PRIMÀRIA

PPEV, PPEC, PEV I PIP

ADREÇA: C/ RAMON LLIDÓ Nº10

TELÈFON: 966428830

CORREU ELECTRÒNIC: 03006220@gva.es

UBICACIÓ DEL CENTRE



CONTEXT SOCIOECONÒMIC, MEDIAMBIENTAL, CULTURAL I SOCIOLINGÜÍSTIC DEL CENTRE.

En el marc de la **situació socioeconòmica**, al ser una localitat turística les activitats econòmiques principals pertanyen al sector serveis, la construcció i l'hostaleria.

El nivell socioeconòmic que tenen les famílies és mitjà-baix, a causa en gran mesura, de la situació econòmica d'atur que viu Espanya i que fa que moltes famílies presenten problemes econòmics greus. Això provoca la necessitat d'acudir a diverses ajudes i beques com les ajudes de transport, menjador escolar, llibres de text, etc.

A més, trobem que aproximadament en la meitat de les famílies només treballa un dels dos cònjuges, normalment el pare. Dins d'aquests casos, també trobem aquelles famílies on no en treballa cap. Altrament, en la resta dels casos, aproximadament un 50% treballen els dos membres, contribuint de manera significativa en l'economia familiar.

En l'àmbit del **context mediambiental** Xàbia ofereix una gran diversitat. El CEIP Vicente Tena es troba a pocs kilòmetres del Montgó. Aquesta muntanya té uns 753 metres d'altitud amb una rica flora de més de 650 espècies i una fauna d'uns 150 animals. A més, també trobem diverses coves, la més coneguda és la Cova del Montgó i la Cova del Barranc del Migdia. Així mateix, Xàbia també compta amb la reserva marina del Cap de Sant Antoni, un espai natural d'alt valor

mediambiental. I encara trobem una gran quantitat de platges i de cales rocoses meravelloses.

En última instància, cal dir que l'Ajuntament de Xàbia organitza sovint activitats en família amb la finalitat de gaudir d'aquests espais i de conscienciar als més menuts del respecte al medi ambient.

En relació al **context sociolingüístic**, a Xàbia trobem les dues llengües oficials de la Comunitat València, el valencià i el castellà. Concretant més en aquest aspecte, cal remarcar, que el predomini lingüístic d'aquesta zona és el valencià.

D'altra banda, Xàbia ha sigut una localitat amb una gran quantitat de residents estrangers, sobretot alemanys i holandesos. Tot i això, durant els últims anys, la població ha augmentat amb residents d'altres comunitats i nacionalitats, destacant la presència de russos, marroquins i britànics.

A més a més, la població immigrant també ha anat augmentant. D'aquesta manera, cada vegada hi ha més estrangers procedents de països com Europa, Àfrica i Amèrica Llatina. Aquest esdeveniment fa que gran part dels xiquets que es matriculen en el centre presenten un desconeixement total d'una o de les dues llengües presents a la Comunitat Valenciana.

Això provoca endarreriments pedagògics greus a causa de les diferències tant curriculars com organitzatives entre els sistemes educatius dels països de procedència.

De fet, per al curs 2015/2016, al centre trobem un 75% d'alumnes amb pares i mares estrangers, en canvi un 25% de l'alumnat té la nacionalitat espanyola. Tot seguit trobem unes 24 nacionalitats, aproximadament.

Cal remarcar que molts dels alumnes amb famílies immigrants han nascut a Espanya i per tant la seua nacionalitat és Espanyola, però alhora de comunicar-se amb les famílies fan ús de la seua L1, de la seua llengua materna. Com també desconeixen totalment les dues llengües presents a la Comunitat Valenciana quan són escolaritzats en els centres educatius, els col·legis.

PLA ESPECÍFIC D'ORGANITZACIÓ DE LA JORNADA ESCOLAR AL CEIP VICENTE TENA

a) Justificació.

1. millora que es pretén aconseguir a través d'aquest pla:
 - a. àmbit pedagògic
 - b. Àmbit de convivència
 - c. Àmbit de coordinació
 - d. Àmbit de la coeducació i igualtat de gènere
 - e. Àmbit de conciliació de la vida familiar i laboral
 - f. Àmbit de salut
 - g. Altres

b) Horari general del centre (annex ii)

1. Horari obertura del centre
2. Horari tancament
3. Horari lectiu
4. Horari no lectiu:
 - a. Horari menjador
 - b. Horari activitats extraescolars de caràcter voluntari
 - c. Altres

c) Planificació de l'activitat dels docents

d) Implicació del professorat del centre en la supervisió de l'activitat no lectiva

e) Planificació de les activitats extraescolars de caràcter voluntari

f) Planificació dels serveis complementaris de menjador i transport

g) Previsió d'actuacions formatives per a la comunitat educativa (pares i mares i professorat) associades a l'aplicació d'aquest pla específic que s'inclouran en la programació general anual

h) Previsió de seguiment i avaluació del pla específic d'organització de la jornada escolar amb la participació de tota la comunitat escolar (annex xii)

a) JUSTIFICACIÓ.

Després d'anys d'experiència com a docents, sempre havíem sentit la necessitat d'experimentar una jornada laboral diferent de la que fins el curs 2014-15 venim aplicant, perquè observàvem que els nostres alumnes estan més cansats durant les activitats que es desenvolupen després de dinar i, sobretot, per als alumnes més xicotets suposa, al final del dia, una jornada molt llarga.

Una altra raó és que en el nostre centre són els pares i mares els que estan molt interessats en la jornada contínua, entre altres raons per la dificultat que tenen a l'hora de compaginar l'horari de menjars dels seus fills, quan els centres no unifiquen aquests horaris. Moltes de les famílies que venen del nord d'Europa o d'Amèrica, no entenen per què els seus fills han de tenir una jornada escolar tan llarga.

És important la situació d'estrès que es viu actualment i que acaba arribant i instal·lant-se finalment a la vida dels nostres joves alumnes que, al llarg de la jornada escolar, viuen i experimenten la rapidesa i el ritme de vida dels adults. És per això que creiem que es pot organitzar la jornada escolar de manera que, per les vesprades disposen de temps per a realitzar activitats extraescolars, lectura, treball de classe i, si ho desitgen, disposar de temps per al descans, el joc i, per cobrir les seves pròpies necessitats afectives i creatives en companyia dels seus familiars.

Som conscients que la jornada continuada no pot implicar una minva en el rendiment ni en els drets dels nostres alumnes i alumnes. Ha d'estar molt ben organitzada perquè en cap moment ni els alumnes, ni les famílies, pateixin cap retrocés ni els ocasioni inconvenients. Per això, és imperatiu organitzar correctament tots els aspectes relacionats amb la formació i el desenvolupament integral de l'alumnat i tenir en compte totes les variables que repercuteixen en la seva educació, sense obviar cap aspecte.

Hem de tenir en compte, per tant, els descansos, els dinars, que cobreixin les seves necessitats biològiques, com organitzar les assignatures que requereixen més esforç, les activitats del menjador escolar, el tipus d'activitats extraescolars que es poden realitzar fins les cinc de la vesprada.

El nostre centre ha experimentat durant dos cursos la jornada lectiva fins les

14.00h i actualment tenim una perspectiva i una experiència molt més àmplia. Comptem, en aquest moment, amb les opinions basades en l'experimentació de la jornada dels alumnes, del claustre, dels pares i mares i de la resta de membres de la comunitat educativa que han sentit la influència positiva d'aquesta jornada escolar i que ho han anat manifestant.

1. Millora que es pretén aconseguir a través d'aquest pla:

a. Àmbit pedagògic

El **rendiment** de l'alumne ha millorat subtilment ja que, en les hores de la vesprada, era baix. Ara bé nosaltres som conscients que l'última hora del matí hem d'utilitzar una metodologia més activa i que tinga en compte elements lúdics, creatius i una bona organització de les diferents àrees. Això quedarà plasmat en l'horari del proper curs.

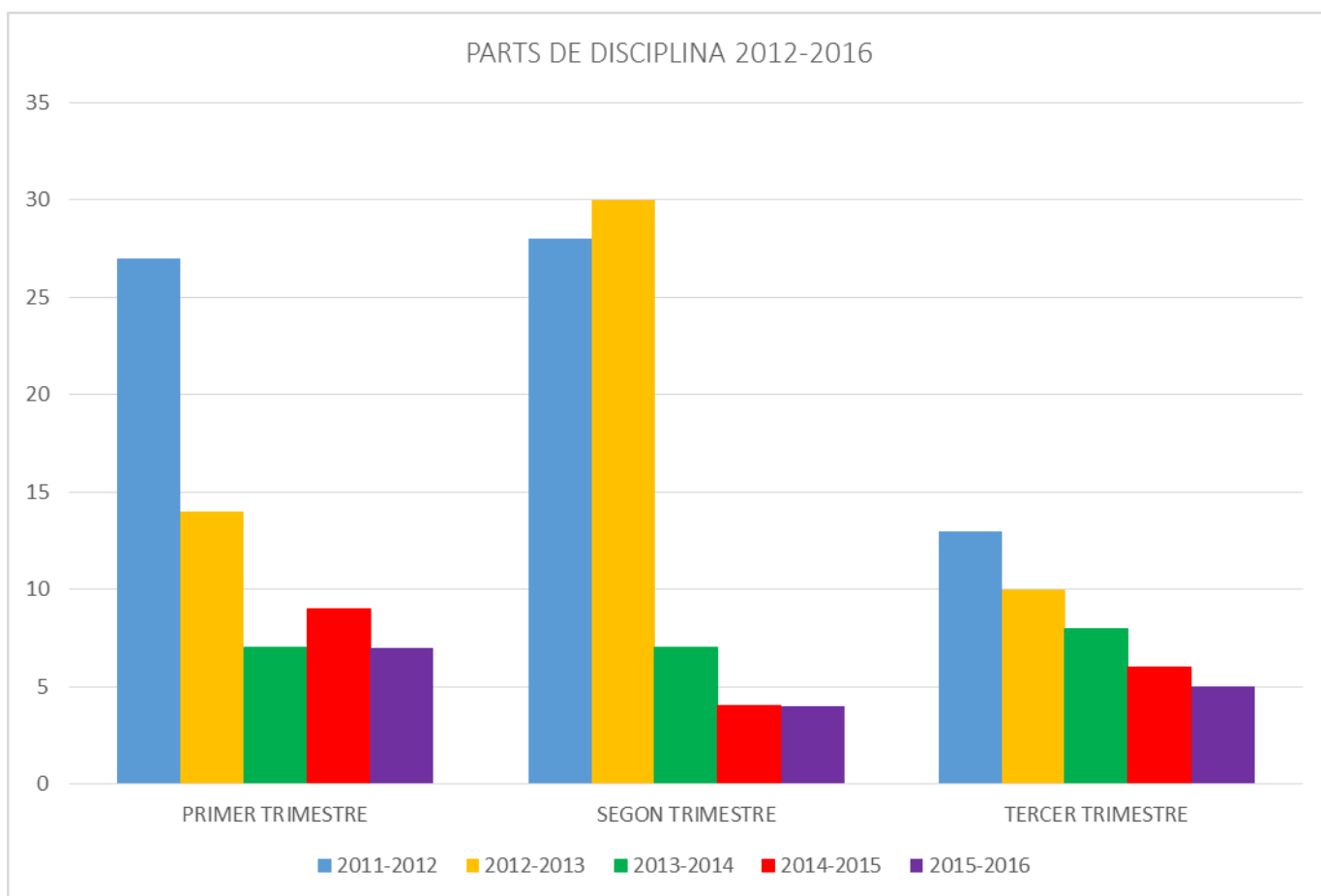
En el curs 2014-15 varen millorar una mitjana de dos a tres dècimes, que no és destacable en si mateix, però que demostra que la jornada no empitjora el rendiment escolar. Enguany la millora ha estat en els mateixos valors, de dos a tres dècimes.

b. Àmbit de convivència

La convivència és l'àmbit a destacar. Es millora considerablement, ja que s'ha reduït el nombre de comensals al menjador i, a més, després de dinar, estaven tots organitzats realitzant activitats en grups reduïts.

Veient els gràfics, no cal més comentaris. Segurament, la convivència al centre és l'àmbit que millora més amb aquest tipus d'horari.

COMPARATIVA INFORMES CONVIVÈNCIA



c. Àmbit de coordinació

Respecte al professorat, l'horari ha facilitat la investigació de noves tecnologies i la innovació i la formació en el centre que en cap moment ha minvat a l'igual que la **coordinació** que ha estat funcionant perfectament.

La coordinació, dins l'àmbit familiar, ha millorat molt ja que, fins i tot poden organitzar-se amb els fills i filles més majors.

d. Àmbit de la coeducació i igualtat de gènere

La gran quantitat d'activitats extraescolar que es realitzen en el centre afavoreixen en tot moment la **igualtat i la coeducació** ja que és una àrea transversal que es té en compte en tota la programació anual i que des d'aquestes activitats extraescolar també es fomenta. Les activitats s'organitzen per edats i no per sexe, tots, sense distinció, poden participar en elles lliurement.

e. Àmbit de conciliació de la vida familiar i laboral

Millora la **convivència familiar** ja que tenen el mateix horari que els seus germans de ESO i es disminueixen el temps dels desplaçaments, es per tant una gran millora coincidir tots en un mateix horari i permet una bona dinàmica familiar, que al final es tradueix en salut i qualitat de vida.

f. Àmbit de salut

El alumnes poden organitzar-se millor el seu temps d'oci i de les activitats que realitzen per les vesprades, com música, escacs, esport, ... aconseguint **hàbits de vida saludables**.

g. Altres

Millora la **formació dels alumnes** ja que tenen accés a altres activitats complementàries en el seu entorn més pròxim i que estiguen d'acord als seus interessos i necessitats, fomentat, per tant, costums tradicionals, recuperant el folklore i altres àrees que donen resposta als interessos personals.

L'absentisme solia ser més alt per la vesprada i per tant també es redueix el número de faltes de l'alumnat (a Infantil era d'un 3% i ha desaparegut).

Respecte a les famílies amb dificultats no tenen cap problema en participar en les nombroses activitats complementàries totalment gratuïtes que es programen cada curs i això també afavoreix la **integració social**.

També és important la **rendibilitat de les instal·lacions** públiques ja que es podran utilitzar i donar més servei cobrint les necessitats dels xiquets i xiquetes de la zona.

Estos són per tant alguns dels aspectes més importants que hem volgut remarcar però per acabar ens agradaria ressaltar el més rellevant que és que en cap moment ha baixat el **rendiment escolar** i creiem que aquest seria un aspecte important a tenir en conte junt a **l'opinió de l'alumnat** que és unànime quan manifesten el seu grau de satisfacció en continuar amb aquest.

És evident que, com a professionals de l'ensenyament, una de les nostres prioritats és la qualitat i la millora de tot el procés d'ensenyament-aprenentatge i, per descomptat, de totes les condicions i estratègies que incideixen en el desenvolupament integral dels nostres alumnes.

b) HORARI GENERAL DEL CENTRE (Annex II)

La LOE, que preveu l'autonomia dels centres educatius per definir l'organització dels temps escolars, defineix amb claredat el concepte de jornada escolar, amb això, trenca amb la imatge tradicional d'identitat entre la jornada de l'alumnat, la del professorat i la del centre.

1. Horari obertura del centre

- A les 7.45 de dilluns a divendres durant tot el curs escolar.

2. Horari tancament

- A les 17.00 d'octubre a maig.
- A les 15.00 a setembre i juny.

3. Horari lectiu

- de 9.00 a 14.00 hores, de dilluns a divendres
- 25 hores setmanals

Assenyalar que durant els mesos de setembre i juny la jornada escolar és l'habitual: per a l'alumnat, de dilluns a divendres de 9 a 13 hores.

Durant la resta del curs, el **període lectiu de l'alumnat** es desenvoluparà en sessió de matí, de 9 a 14 hores. Les cinc hores lectives diàries es distribuïran de la següent manera:

HORARIS	PRIMÀRIA
9.00-10.00	Primera Sessió
10.00-11.00	Segona Sessió
11.00-11.30	Primer Esplai - Esmorzar
11.30-12.30	Tercera Sessió
12.30-13.15	Quarta Sessió
13.15-14.00	Quinta Sessió



Les primeres sessions són d'hora sencera ja que pensem que s'aprofita millor el temps i les últimes, més reduïdes.

HORARIS	INFANTIL
9.00-10.00	Primera Sessió
10.00-11.00	Segona Sessió
11.00-11.30	Primer Esplai - Esmorzar
11.30-12.30	Tercera Sessió
12.30-13.10	Quarta Sessió
13.10-13.20	Segon Esplai – Una estoneta per a la fruita i el servei
13.20-14.00	Quinta Sessió

4. Horari no lectiu:

a. Horari menjador

Menjador Escolar:

- de 14.00 a 15.30 hores, de dilluns a divendres
- Caràcter voluntari

b. Horari activitats extraescolars de caràcter voluntari

De 15.30 a 17.00 hores, de dilluns a divendres

Caràcter voluntari

(Les activitats als centres públics de Xàbia feia més de 10 anys que acabaven a les 16.30h. Tant el Conservatori, Escoles Esportives, Club de Dansa, catequesi, Club d'Escacs, ets, iniciaven les seves activitats a partir d'aquesta hora. Estaria bé tornar a aquest horari per tal de facilitar les vesprades dels nostres xiquets i xiquetes).

c. Altres (Si s'escau: obertura anticipada,...)

Aula Matinera:

- de 7.45 a 9.00 hores, de dilluns a divendres
- Caràcter voluntari

c) PLANIFICACIÓ DE L'ACTIVITAT DELS DOCENTS FINS LES 17.00 h

Període lectiu:

- 25 hores setmanals distribuïdes de 9.00 a 14.00h.

Període no lectiu:

- 5 hores setmanals distribuïdes de la manera següent:

	dilluns	dimarts	dimecres	dijous	divendres
14.00-15.00	Comissions	COCOPE	_____	Atenció a pares/mares	Equip Directiu
15.00-17.00	1 mestre	1 mestre	Activitats	1 mestre	1 mestre
15.30-17.00	1 eq. direct.	1 eq. direct.	Formació Claustre Cicles	1 eq. direct.	1 eq. direct.

Els mestres que supervisen les activitats, reduiran aquesta sessió de les que realitzen de 14.00 a 15.00h, al llarg del mes, sempre que no es desenvolupen activitats en les que hagen d'estar presents.

d) IMPLICACIÓ DEL PROFESSORAT DEL CENTRE EN LA SUPERVISIÓ DE L'ACTIVITAT NO LECTIVA

	dilluns	dimarts	dimecres	dijous	divendres
15.30-17.00	1 mestre 1 eq. direct.	1 mestre 1 eq. direct.	1 mestre 1 eq. direct.	1 mestre 1 eq. direct.	1 mestre 1 eq. direct.

El Claustre, a l'hora d'elaborar i aprovar el present projecte de jornada escolar, es compromet a la supervisió de les activitats. Acorda també deixar constància que aquestes han de complir les expectatives que tota la comunitat educativa espera d'elles i que vetllarà pel seu normal funcionament i desenvolupament, per tant, cada vesprada hi haurà, com a mínim un representant dels mestres i un altre de l'equip directiu (o els que siguen necessaris perquè tot funcioni amb normalitat i sense riscos).

Els coordinadors de cicle mantindran contactes amb el monitor de cada activitat i amb els responsables de l'AMPA, per fer el seguiment,



e) PLANIFICACIÓ DE LES ACTIVITATS EXTRAESCOLARS DE CARÀCTER VOLUNTARI.

La participació en aquestes activitats és totalment voluntària i gratuïta, però amb l'exigència del compromís de participar, ja que la petició serà signada pels pares o tutors. Si arriba el cas, l'alumne perdria el dret a participar, de no demostrar l'interès necessari o per faltes d'assistència no justificades.

La temporalització de les activitats estarà en funció de l'acceptació de cadascuna d'elles per part dels alumnes. Qualsevol alumne podrà apuntar-se a totes les activitats ofertades sempre que siguin compatibles i que no es sobrepassen les ràtios per monitor.

Revisarem els grups, al final d'octubre i quan acaben els trimestres.

Mostrem un exemple de les activitats realitzades durant el curs 2015-16 i que ha funcionat perfectament, per tal de descriure les activitats que es podran desenvolupar el proper curs.

HORARI EXTRA CURRICULARS PRIMÀRIA 2015-2016

DILLUNS	DIMARTS	DIMECRES	DIJOUS	DIVENDRES
10 alumnes	8 alumnes	11 alumnes EL CLUB DELS DEURES	4 alumnes	4 alumnes
11 alumnes	7 alumnes	6 alumnes JOC LLUIRE	9 alumnes	2 alumnes
10 alumnes ESPORT RAQUETA	13 alumnes MULTIESPORT	ESPORT RAQUETA	8 alumnes DANSES	11 alumnes TRADUCCIONS
12 alumnes INFORMÀTICA		14 alumnes ANGLÈS	ALOHA	ALOHA
9 alumnes	6 alumnes	2 alumnes EL CLUB DELS DEURES	10 alumnes	11 alumnes
2 alumnes		3 alumnes JOC LLUIRE	3 alumnes	6 alumnes
15 alumnes MULTIESPORT	14 alumnes ESCACS	15 alumnes ESPORT RAQUETA	3 alumnes DANSES	9 alumnes TRADUCCIONS
INFORMÀTICA			ESPORT RAQUETA	13 alumnes TALLER "YO ME QUIERO"
4 alumnes	5 alumnes	4 alumnes EL CLUB DELS DEURES	3 alumnes	4 alumnes
4 alumnes		1 alumne JOC LLUIRE	3 alumnes	2 alumnes
4 alumnes TRADUCCIONS	ESCACS 5 alumnes	5 alumnes MULTIESPORT	4 alumnes TRADUCCIONS	3 alumnes TALLER "YO ME QUIERO"

GRATUÏTES 1ER CICLE
GRATUÏTES 2ON CICLE
GRATUÏTES 3ER CICLE
DE PAGAMENT AMPA: HEMEROSCOPEA / ALOHA



HORARI EXTRA CURRICULARS INFANTIL 2015-2016

DILLUNS	DIMARTS	DIMECRES	DIJOUS	DIVENDRES
18 alumnes	11 alumnes	15 alumnes	12 alumnes	10 alumnes
JOCS DE TAULA, EXPRESSIÓ CORPORAL, TREBALLS PLÀSTICS, JOCS MUSICALS, CONTACONTES, CINEMA				
SIESTA 3 ANYS				
	PSICOMOTRICITAT 3, 4 I 5 ANYS 12 alumnes	DANSES 5 ANYS 5 alumnes	PSICOMOTRICITAT 3, 4 I 5 ANYS 12 alumnes	
ANGLÈS				ALOHA

GRATUITES

DE PAGAMENT AMPA: HEMEROSCOPEA / ALOHA

HORARI EXTRA CURRICULARS 2014-2015

HORARI EXTRAESCOLARS

DILLUNS	DIMARTS	DIMECRES	DIJOUS	DIVENDRES
JOCS DE TAULA (27) INF 4 ANYS	EXPRESSIÓ CORPORAL (38) PATI INFANTIL	MANUALITATS (38) INF 4 ANYS	JOCS MUSICALS (18/17) INF 3 ANYS/ PATI	CONTACONTES (33) INF 5 ANYS
TRADIIJOC (33) PATI BIBLIOTECA (16)	TRADIIJOC (7) PATI MANUALITATS (11) AULA 9 ESCACS (24/16) AULA 7	TRADIIJOC (21) PATI BIBLIOTECA (6) DANSES (13) GIMNÀS	TRADIIJOC (10/13) PATI MANUALITATS (17) AULA 9	CONTACONTES (26) CUINA (18/9)
PATI GENERAL (DAVANT PORTA PRINCIPAL)				
ANGLÈS AULA 1	PSICO	ALOHA AULA 4	PSICO	ALOHA AULA 4
I.MUSICAL AULA 14 INFORMÀTICA HEME		ANGLÈS AULA 1 ALOHA AULA 7	ANGLÈS AULA 1	ALOHA AULA 5

Tant l'Ajuntament de Xàbia com els clubs esportius, Grup de Danses Portitxol, mestresses de casa, etc, participen en l'organització d'aquestes activitat.

Hem parlat amb la Regidoria d'Educació i, aquesta participa en tot el muntatge de les Extraescolars en els centre de la localitat. Serà al mes de setembre quan puguem conèixer perfectament el nombre de monitors però, més o menys serà com aquests anys passats.



L'horari per aquestes activitats queda fixat de 15.30 a 17.00 hores, de dilluns a divendres i de primers d'octubre a l'últim dia de maig.

ACTIVITATS OFERTADES AL CURS 2015-2016
ALUMNES PARTICIPANTS, PERCENTATGES I RESPONSABLES DE
L'ACTIVITAT

Activitats CURS 2015-16	Nombre d'alum.	% alumnes del centre	Responsable de l'activitat
INFANTIL 4-5 anys: Jocs de taula	18	26% (de 4-5 anys)	Centre Vicenta Bas, Mar Marín
INFANTIL 4-5 anys: Expressió corporal	13	19%	Centre Maribel Millán, Gema Peretó
INFANTIL 4-5 anys: Treballs plàstics	15	22%	Centre Mariana Pascual, Consuelo Domínguez
INFANTIL 4-5 anys: Jocs Musicals /conta contes	12	17%	Centre Pilar Torrijo
INFANTIL 4-5 anys: Cinema	10	14%	Centre Esther Cardona
INFANTIL 3 anys: Sesta	9	20% (de 3 anys)	Centre Esther Cardona
INFANTIL: Psicomotricitat	12	11% De tot Infantil	Ajuntament Regidoria Esports
INFANTIL 5 anys: Danses	5	14% De 5 anys	Grup Danses Portitxol Isabel Martí
INFANTIL: Anglès	11	9% De tot Infantil	AMPA Hemeroscopea
INFANTIL: Taller Matemàtic	3	3% De tot Infantil	AMPA ALOHA
INFANTIL i 1r - 2n: Manualitats	40	19%	Ajuntament Regidoria Educació

DE PAGAMENT INFANTIL



PRIMÀRIA: Club de deures	25	10%	Ana Moreno, Carmina Masó, Joan Buigues, Dani Mascarell, Antonia Cardona, Elena García, Isabel Martí, Carmen Ribes
PRIMÀRIA: Joc lliure	21	8%	Vicent Lozano, Consuelo Pastor, Carlos Castillo, Amparo Peiró, M. José Monzó, Alicia Climent, Mar Chorro, Xavier Morant, Júlia Estruch
PRIMÀRIA: Esport raqueta	25	10%	Ajuntament: Toni Marí
PRIMÀRIA: Multiesport	33	13%	Ajuntament: Dani Buché
PRIMÀRIA (de 1r a 4t): Danses	11	6% De 1r a 4t	Grup Danses Portitxol Isabel Martí
PRIMÀRIA: Tradijocs	24	9,4%	Ajuntament Juan Rivero
PRIMÀRIA (de 3r a 6è): escacs	19	12% De 3r a 6è	Ajuntament Francisco Morató
PRIMÀRIA (de 4t a 6è): Tallers	16	14% De 4t a 6è	Ajuntament Regidoria Educació
PRIMÀRIA: Anglès	14	5,4%	AMPA Hemeroscopea
PRIMÀRIA: Taller Matemàtic	9	4%	AMPA ALOHA
PRIMÀRIA: Informàtica	12	5%	AMPA Hemeroscopea

DE PAGAMENT PRIMÀRIA

Activitats ofertades el 2015-16 i participants. És destacable que en les danses tradicionals el 100% de l'alumnat participant són xiques. El proper curs treballarem per tal d'implicar als xiquets en aquesta activitat.

DISTRIBUCIÓ D'ACTIVITATS AL CURS 2015-2016 PER SEXE

Act. extraescolars	Nombre d'alumnes	% xiquets	% xiquetes
INFANTIL 4-5 anys: Jocs de taula	18	50	50
INFANTIL 4-5 anys: Expressió corporal	13	50	50
INFANTIL4-5 anys: Treballs plàstics	15	50	50
INFANTIL 4-5 anys: Jocs Musicals /conta contes	12	50	50
INFANTIL 4-5 anys: Cinema	10	50	50
INFANTIL 3 anys: Sesta	9	60	40
INFANTIL: Psicomotricitat	12	50	50
INFANTIL 5 anys: Danses	5	40	60
INFANTIL: Anglès	11	50	50
INFANTIL i 1r – 2n: Manualitats	40	37	63
PRIMÀRIA: Club de deures	25	38	62
PRIMÀRIA: Joc lliure	21	68	32
PRIMÀRIA: Esport raqueta	25	69	31
PRIMÀRIA: Multiesport	33	56	44
PRIMÀRIA (de 1r a 4t): Danses	11	0	100
PRIMÀRIA: Tradijocs	24	60	40
PRIMÀRIA (de 3r a 6é): escacs	19	40	60
PRIMÀRIA (de 4t a 6é): Tallers	16	73	27
PRIMÀRIA: Anglès	14	50	50
Taller Matemàtic	12	42	58
PRIMÀRIA: Informàtica	12	17	83

ACTIVITATS QUE PROPOSEM; PER A CADASCUNA DE LES ACTIVITATS CALDRÀ DETALLAR ELS APARTATS SEGÜENTS: Descripció; etapa o nivell a la qual va dirigida l'activitat; ràtio; personal necessari per a l'atenció de l'alumnat d'acord amb el que està establert en l'article 4 de l'ordre; grau d'implicació de l'ajuntament, entitats, institucions col·laboradores i, finançament

Les activitats seran impartides per personal especialitzat (monitors). La contractació d'aquests i, per tant el seu finançament correrà a càrrec de l'AMPA, Grup de Danses Portitxol, l'Ajuntament, Mestresses de Casa, etc.. Aquestes s'inclouran en els següents títols:

- Psicomotricitat
- Escacs
- Esport raqueta
- Multiesport
- Tradijocs
- Tallers emocionals ofertats trimestralment per l'Ajuntament.
- Manualitats
- Cuina
- Danses

L'oferta d'activitats del nostre centre intentarà acomodar-se a les possibilitats que tenim i a les preferències manifestades pels pares i mares dels nostres alumnes.

Els recursos materials i d'espai necessaris per al desenvolupament de les activitats que hem proposat, ja són al centre. Quan sigui necessari algun recurs no existent, es gestionarà per part de la direcció del centre.



ACTIVITAT	DESCRIPCIÓ	ETAPA	RÀTIO	ORGANITZACIÓ I FINANÇAMENT
Psicomotricitat	Activitat esportiva suau	Infantil i Primer cicle	Fins a 25 alumnes	Ajuntament
Escacs	Activitat mental	Segon i Tercer cicle	Fins a 25 alumnes	Ajuntament
Esport raqueta	Activitat esportiva suau	Primària	Fins a 25 alumnes	Ajuntament
Multiesport	Activitat esportiva suau	Primària	Fins a 25 alumnes	Ajuntament
Tradijocs	Activitat esportiva suau i tradicional	Primària	Fins a 25 alumnes	Ajuntament
Tallers emocionals	Activitat emocional	Primària	Fins a 25 alumnes	Ajuntament
Manualitats	Psicomotricitat fina	Infantil i Primer cicle	Fins a 25 alumnes	Ajuntament
Cuina	"Master Chef Junior"	Primària	Fins a 25 alumnes	Mestresses de casa
Danses	Activitat rítmica i coordinació	5anys, primer i segon cicles	Fins a 25 alumnes	Grup de Danses Portitxol

f) PLANIFICACIÓ DELS SERVEIS COMPLEMENTARIS DE MENJADOR I TRANSPORT, AMB LES MESURES DE COORDINACIÓ, SI S'ESCAU, ENTRE ELS CENTRES DOCENTS QUE PUGUEN COMPARTIR AQUESTS DOS SERVEIS, ESPECIALMENT PEL QUE FA A LES HORES D'ENTRADA I EIXIDA DE L'ALUMNAT

Menjador

Durant el temps de menjador l'alumnat estarà custodiat al recinte escolar pel personal de l'empresa del menjador i, sense abandonar el mateix. Amb aquest horari es redueix el temps d'estada dels alumnes al menjador i es permet la possibilitat, a la majoria de les famílies, de menjar a casa amb els seus fills sense tornar a la vesprada, obligatòriament, al centre.

Els alumnes que es queden al Menjador tindran la seva hora d'eixida a les 15.30 hores o continuar al centre. A aquesta hora podran entrar els que desitgen participar en les activitats extra curriculars, fins a les 17h, per tal de dinamitzar la vida del barri.

Transport

El Servei de Transport Escolar inclou a un altre centre de la localitat, així que caldrà establir els horaris, abans, com hem fet fins ara, d'acord amb el que estableix la Conselleria i coordinant-se amb l'empresa d'autobusos. El transport escolar es realitza a les 9h i les 17h.

Si s'implanta la Jornada Contínua i hem de modificar l'horari de l'autobús, la direcció del centre, seguint les indicacions que determine la Conselleria, es reunirà amb les famílies dels alumnes transportats i el centre amb el que comparteix transport per tal d'estudiar la millor hora per realitzar el transport escolar.



g) PREVISIÓ D'ACTUACIONS FORMATIVES PER A LA COMUNITAT EDUCATIVA (PARES I MARES I PROFESSORAT) ASSOCIADES A L'APLICACIÓ D'AQUEST PLA ESPECÍFIC QUE S'INCLOURAN EN LA PROGAMACIÓ GENERAL ANUAL

Les actuacions formatives associades a l'aplicació d'aquest Pla Específic són les següent:

- **PNL:** aprendre a racionalitzar el temps, tant d'oci com el dedicat a l'estudi, a l'aprenentatge musical, el dedicat a l'esport, etc. Dirigit a l'alumnat de primària, al professorat i als pares del centre. Es realitzarà 1 sessió amb alumnes, 1 amb pares/mares i 2 amb mestres.
- **Xerrades al voltant de l'alimentació i el temps de descans**, per tal de tenir una vida saludable.
- **Xerrades al pares i mares** on tractarem d'ajudar a organitzar el temps que els xiquets i xiquetes dediquen a les noves tecnologies, a l'activitat física programada, el temps de joc amb amics, etc.

h) PREVISIÓ DE SEGUIMENT I AVALUACIÓ DEL PLA ESPECÍFIC D'ORGANITZACIÓ DE LA JORNADA ESCOLAR AMB LA PARTICIPACIÓ DE TOTA LA COMUNITAT ESCOLAR (Annex XII)

- **Mecanismes de supervisió:** Cada professor tindrà una reunió amb la seva classe, per explicar la jornada contínua. En un tauler d'anuncis, a l'entrada del centre, es donarà informació sobre la mateixa. El professorat coordinarà les activitats, tenint reunions puntuals amb els monitors i realitzant els informes oportuns, a final de cada trimestre, per a informar de com està transcorrent tot al claustre, el Consell Escolar i l'AMPA.
- **L'avaluació:**
 1. El Claustre de Professors, farà una avaluació trimestral, atenent els criteris següents:
 - Nivell d'assistència,
 - Qualitat de l'activitat impartida,
 - Grau d'implicació de l'AMPA,
 - Rendiment general de l'alumnat,
 - Grau de satisfacció de pares, mares, professors i alumnes.
 2. El Consell Escolar, realitzarà una valoració trimestral d'acord amb els informes presentats pel claustre i l'Associació de Pares i Mares. En la memòria de final de curs es recolliran els aspectes més rellevants de la valoració del funcionament de la jornada escolar.
 3. L'AMPA, realitzarà, igualment, una valoració del funcionament al llarg del trimestre, i informarà de les conclusions al Consell Escolar a través del seu representant.

Com a conseqüència de l'avaluació es proposaran les mesures de millora corresponents.