



**GENERALITAT
VALENCIANA**

Conselleria d'Educació, Cultura,
Universitats i Ocupació

CEIP LUIS VIVES (València)
C/Cuenca 17 CP 46007 València
Telf: 962566270 CORREU 46012306@edu.gva.es
<https://portal.edu.gva.es/ceipluisvives/>



P.E.C

PROJECTE EDUCATIU DE CENTRE

"Tot el que hem entès, reflexionat i comparat està disposat per servir a la raó"

Juan Luis Vives

ÍNDEX

1. INTRODUCCIÓ
2. MARC LEGAL
3. ANÀLISI DEL CONTEXT
 - 3.1 Característiques de l'entorn social i cultural
 - 3.2 Context socioeconòmic i cultural de les famílies del Centre.
4. OBJECTIUS, PRIORITATS D'ACTUACIÓ I LÍNIA PEDAGÒGICA DEL CENTRE.
 - 4.1. Objectius del centre
 - 4.2 Valors
 - 4.3 Prioritats d' actuació
 - 4.4 Línia pedagògica del centre.
5. ORGANITZACIÓ I FUNCIONAMENT DEL CENTRE
 - 5.1. Aspectes administratius legals.
 - 5.2. Elements físics del Centre.
 - 5.3. Organització de la jornada escolar.
6. FINS. CONCRECIÓ CURRICULAR.
7. OBJECTIUS GENERALS D'ETAPA.
 - 7.1 Objectius generals d' Ed. Infantil.
 - 7.2 Objectius generals d' Ed. Primària.
8. LÍNIES I CRITERIS QUE ORIENTEN L'ESTABLIMENT DE MESURES A MITJÀ I LLARG TERMINI EN ELS ASPECTES SEGÜENTS:
 - 8.1 Línies generals d' actuació pedagògica
 - 8.2 Participació de la comunitat educatives.
 - 8.2.1 Principis en els quals es basa la participació.
 - 8.2.2 Participació dels diferents estaments de la comunitat educativa i les formes de col·laboració entre ells i elles.
 - 8.2.3 Cooperació entre les famílies o representants legals de l' alumnat i el centre.
 - 8.2.4 Coordinació amb altres institucions.
 - 8.3 L' organització de l' Orientació educativa i l' acció tutorial.
 - 8.3.1 L' acció tutorial.
 - 8.4 L' acollida i transició o continuïtat entre nivells, etapes i modalitats d' escolarització.

- 8.5 La resposta educativa per a la inclusió de tot l' alumnat.
- 8.6 Mesures d' Igualtat i Convivència.
- 8.7 La promoció i bon ús de les TICs.
- 8.8 La innovació educativa.
- 8.9 L' educació Plurilingüe i intercultural.
- 8.10 Programa de reutilització, reposició i renovació de llibres de text i material curricular.
- 8.11 Mesures per al Foment Lector
- 8.12 Mesures per al Foment d' Igualtat i Convivència
- 8.13 Pla de Formació Professorat (PAF)
- 8.14 Pla Esportiu de Centre. Centre CEPAFE/PEAFS
- 8.15 Projecte gestió econòmica.
- 8.16 Associació musical Luis Vives
- 8.17 Projecte Educatiu del Menjador Escolar

9. ÒRGANS DE COORDINACIÓ DOCENT

9.1 Elements i funcions:

9.1.1 Claustre.

9.1.2 Òrgans de coordinació docent:

9.1.2.1 Equips docents.

9.1.2.2 Comissió de Coordinació Pedagògica.

9.1.2.3 Equip Orientació Educativa

9.1.2.4 Tutor/a.

9.1.2.5 Altres figures de coordinació:

9.1.2.5.1 Coordinadora /dor TIC

9.1.2.5.2 Coordinadora/dor Formació

9.1.2.5.3 Coordinadora/dor Igualtat i Convivència

9.1.2.5.4 Coordinadora/dor Programa reutilització de llibres i materials curriculars

9.1.2.5.5 Persona coordinadora de l' agrupació de zona.

9.1.3. Òrgans desestima.

9.1.3.1. Equip Directiu

9.1.4. Consell Escolar:

9.1.4.1 Comissió Econòmica

9.1.4.2 Comissió Pedagògica, i activitats extraescolars i serveis complementaris de menjador i transport

9.1.4.3 Comissió d' Inclusió, igualtat i Convivència.

9.1.5 Alumnat: Junta de Delegats.

10. PLA D'AUTOPROTECCIÓ ESCOLAR

11. NOF

ANNEXOS

1- Normativa.

2- Concreció curricular.

3- Pla de Llengües

4- Diligència d' Aprovació.

— 1 INTRODUCCIÓ

Les diferents Lleis Orgàniques Educatives han posat èmfasi en la necessitat del PEC com a instrument per millorar la gestió escolar.

Així el CEIP Luis Vives s'ha proposat la revisió del PEC per a evitar la improvisació i clarificar els objectius que ens plantejem com a comunitat educativa.

Entenem que gràcies al diàleg i la convergència entre docents, famílies/representants legals i alumnat, podem elaborar un PEC que uneixi tots els interessos i sigui capaç d'il·lusionar tothom.

És un instrument amb projecció de futur que ha d' actuar sobre la pràctica docent amb intenció de millorar-la. És integral i vinculant, compromentent a tots els membres de la Comunitat Educativa.

Aquest treball per ser eficaç ha de ser avaluat periòdicament i hem de concretar-lo cada curs escolar en el Pla d'Actuació de la Millora (PAM)

Coincidim en pensar que *"no eduquem per tenir bons resultats escolars, sinó bons resultats vitals fora de l'escola"*, per la qual cosa la funció principal de la intel·ligència és dirigir bé el comportament, aprofitant per a això la seva capacitat d'assimilar, elaborar i produir informació.

Des del nostre centre escolar, és la nostra intenció que l'alumnat sigui capaç de triar bé les metes i els mitjans i mantenir l'objectiu d'assolir-les, només així pensem que

optimitzarà el seu TALENT. Ens interessa aconseguir el TALENT que ens permeti utilitzar bé les nostres destreses i capacitats per dirigir la nostra acció cap al DESENVOLUPAMENT INTEGRAL.

Pensem que el nen/a està dotat de múltiples classes d'intel·ligència i som l'entorn educatiu els que hem d'ajudar-lo a treure el millor de si mateix, per això és necessari un enfocament educatiu adequat, coherent i coordinat entre escola- família.

Som conscients que hem de saber aprofitar els recursos socials i culturals del nostre entorn i intentar que aquest entorn sigui el més estimulants i profitós possible.

L'alumne/a necessita un talent flexible, capaç d'aprendre contínuament, que pugui aprofitar les innovacions sense sentir-se angoixat per elles.

El nostre alumnat és molt heterogeni, cadascun/a amb un entorn i necessitats diferents. Per això considerem important educar en la inclusió i en la diversitat, donant les eines necessàries perquè cadascun/a d'ells/es siguin capaços d'assolir els objectius proposats, creant persones íntegres, capaces de respectar la diversitat de la nostra societat.

2. MARC LEGAL

(ANNEX1)

3. ANÀLISI DEL CONTEXT

3.1. CARACTERÍSTIQUES DE L'ENTORN SOCIAL I CULTURAL DEL CENTRE

El CEIP Luis Vives, és un centre de titularitat Pública, que es troba ubicat en un barri cèntric de la ciutat de València. Té bones comunicacions i serveis. Disposa de bon equipament pel que fa a serveis culturals (Biblioteques, cinemes, teatres,...) així com centres esportius. A més el barri disposa d'altres centres escolars pròxims així com I.E.S., al qual està adscrit (IES ABASTOS)

Les dades que presentem a continuació formen part d'un Estudi de l'Oficina d'Estadística de l'Ajuntament de la València, actualitzat fins a l'any 2022:

El districte de la ciutat de València on està ubicat el nostre Centre és el DISTRICTE 3: EXTRAMURS (Comarca de l'Horta). Les dues llengües oficials són el castellà i el valencià.

[Padró a 01/01/2022 . Barri 3.4. Arrancapins 1.](#)

[Padró a 01/01/2022 . Barri 3.4. Arrancapins](#)

3.2. CONTEXT SOCIOECONÒMIC I CULTURAL DE LES FAMÍLIES DEL CENTRE ESCOLAR

Resultats

- Després d'analitzar els resultats de les enquestes realitzades a les famílies del nostre Centre escolar, és de destacar el percentatge de col·laboració sent de 75% dada rellevant i preocupant a causa de l'alt percentatge de famílies amb escassa vinculació i col·laboració amb el Centre escolar, els quals no poden veure's representats en aquest document per desconèixer les dades necessàries.

Dades familiars

- El 84% de l'alumnat és nascut a la ciutat de València però, aquesta dada no és representativa ja que, un 15% de famílies són immigrants, sent en la seua majoria de Sud-amèrica.

Dades socioeconòmiques i culturals

- El 61% de famílies viuen en habitatge propi.
- El 84% de l'alumnat disposa d'habitació pròpia.
- El 52% de pares i mares disposa de títol mitjà o superior de llengua valenciana.
- El 54% de pares i mares disposa de titulacions intermèdies i avançades de llengua anglesa.
- El 89% de pares i mares manifesta tenir un domini mitjà o avançat d'Informàtica i Noves Tecnologies.

Llengua vehicular

- El 84% de les famílies són castellano-parlants, frente a un 5% valenciano parlants; el restant 11% la seva llengua vehicular és estrangera.

- El 81% de famílies manifesta que la seva disposició davant l'altra llengua oficial és d'aprendre-la.

Activitats de Lleure

- El 90% de l'alumnat veu la televisió, al voltant d'una hora diària. Sent en la seva majoria seleccionats els programes televisius per un adult.

- El 68% de l'alumnat utilitza videojocs, al voltant d'una hora diària.
- El 51% de l'alumnat passa més de tres hores diàries amb els seus pares, però, un elevat percentatge (49%) passa menys de tres hores amb ells.
- El 80% de l'alumnat practica activitats extraescolars, de les quals el 55% són activitats esportives i el 14% artístiques i musicals.
- El 43% de l'alumnat que realitza activitats extraescolars el realitza amb una periodicitat setmanal de més de tres hores.
- Del 80% de l'alumnat que participa en activitats extraescolars, un percentatge molt elevat les practica al Centre escolar.

Expectatives de les famílies pel que fa a l'educació

- El 47% de famílies considera important el desenvolupament de la Intel·ligència Emocional i el treball a través de les intel·ligències Múltiples.

Nivell de satisfacció amb els Programes i tasca del Centre

- El 81% de famílies manifesta el seu nivell de satisfacció d'excel·lent, seguint un 14% de bona.
- El 5% restant manifesta el seu descontentament amb les actuacions del Centre escolar.

4. OBJECTIUS, PRIORITATS D'ACTUACIÓ I LÍNIA PEDAGÒGICA DEL CENTRE.

4.1. Els objectius del centre són:

1. Propiciar el ple Desenvolupament de la personalitat de l'alumne/a i de les seves capacitats. partint de la educació inclusiva com a principi fonamental, per tal d'atendre la diversitat de les necessitats de tot l'alumnat, tant del que té especials dificultats d'aprenentatge com del que té més capacitat i motivació per aprendre. Per a això, s'adoptaran mesures organitzatives, metodològiques i curriculars pertinents, conforme als principis del Disseny universal d'aprenentatge.

2. Propiciar l'educació en l'exercici de la tolerància i de la llibertat dins dels principis democràtics de convivència, així com en la prevenció de conflictes i la resolució pacífica dels mateixos.

3. Defensar una línia d'educació no sexista i desenvolupar un projecte inclusiu de Centre.

4. Fomentar la participació de tots els membres de la Comunitat educativa en la vida del Centre.
5. Desenvolupar una escola oberta a l'entorn físic i social.
6. Fomentar en l'alumnat els hàbits de treball i estudi, potenciant la iniciativa i creativitat, així com un esperit crític i científic (observació, experimentació i comprovació).
7. Propiciar el Desenvolupament Integral de l'alumne/a mitjançant una metodologia activa, participativa i lúdica a través del treball de les Intel·ligències Múltiples.
8. Compromís de normalització lingüístic dins de la modalitat acordada per la comunitat escolar.
9. Globalitzar les Competències en els projectes curriculars de cada etapa educativa.
10. Fomentar els processos de formació del professorat i de les tasques d'equip en l'àmbit de la innovació pedagògica.
11. Desenvolupar una línia metodològica basada en Disseny Universal de l'Aprenentatge.
12. Desenvolupar una línia metodològica constructivista basada en els principis de la pedagogia activa i treball cooperatiu.
13. Integrar plenament tot l'alumnat, duent a terme una escola inclusiva.
14. Potenciar les reunions d'equip docent com a àmbit d'elaboració de materials curriculars i mitjans de coordinació pedagògica.
15. Fomentar activitats de la Comunitat escolar que potenciïn la Solidaritat i la sensibilització cap a problemes de marginació, racisme... Respecte i tolerància envers la diversitat cultural i social en la igualtat de gènere.
16. Fomentar la participació activa de tota la comunitat educativa.

4.2. Valors bàsics de la nostra escola.

- ✓ **OBERTA I PLURAL:** totes les famílies poden triar aquest Centre per a l'escolarització dels seus fills i filles sense cap tipus de condicionament, excepte els que marca la legislació vigent com a requisits de matrícula. L'escola s'obre a la societat fent seves les seves preocupacions i participant educativament a buscar i impulsar vies de solució intel·ligents i pacífiques que condueixin a una societat més plural i tolerant. S'obre a totes les races i cultures, comprèn el fet religiós, respecta la igualtat de sexes, valora la riquesa lingüística mitjançant la defensa del pluralisme cultural i el compromís contra qualsevol tipus de discriminació.
- ✓ **CRÍTICA:** l'educació esdevé l'instrument que analitza i modifica el negatiu de l'entorn social de l'alumnat conduint-lo cap a una formació en valors ètics i morals a través de solucions imaginatives i positives.

- ✓ **CREATIVA:** potencia l' espontaneïtat, la creativitat, l' originalitat, la imaginació i la pròpia expressivitat en la recerca de l' educació integral de l' alumnat.
- ✓ **FORMATIVA:** en un món tan pragmàtic, en què els valors compten menys del que deuen, l'escola, ara com sempre, no pot renunciar al seu paper de formadora de persones de vàlua: responsables, justes, lliures, solidàries..., per a les quals el respecte a la diversitat esdevé una cosa fonamental.
- ✓ **PARTICIPATIVA:** en la qual es facilitin i fomentin vies reals d'implicació i col·laboració des de la premissa del respecte a les competències de cada estament. L'escola es manté receptiva a les propostes dels diferents agents socials.
- ✓ **SOSTENIBLE:** volem un alumnat preocupat per la degradació del medi ambient, educat en la seua protecció i respecte; i actiu en la conservació de l'herència rebuda dels nostres majors.
- ✓ **LLIURE:** una escola en la qual cada membre és capaç de ser autònom, prendre les seves pròpies decisions, marcar-se les seves metes, sent el seu únic límit el respecte als drets i llibertats de la resta de persones.
- ✓ **HUMANITZADORA:** una escola a la qual res de l'humà li resulti estrany. Una escola tolerant amb la diversitat, comprensiva, compromesa... i que més que jutjar analitzi, compregui i ajudi, una escola que pretengui formar alumnes que valorin més el "ser" que el "tenir".
- ✓ **JUSTA:** una escola que valori i s' adapti l' alumnat atenent les seves aptituds, actituds i capacitats personals, sense que això vagi en detriment del grup al qual pertany.
- ✓ **EFICAÇ:** que prepari per a la vida real en una societat en canvi permanent, sent capaç d'adaptar-se a les noves tecnologies que donen suport a l'aprenentatge i el desenvolupament de les capacitats de l'alumne/a.
- ✓ **PLURILINGÜE:** considerant la realitat socio-lingüística de les famílies que conformen el nostre centre, així com l' entorn en el qual està enclavat, la llengua majoritària d' aprenentatge és el castellà. No obstant això, l'ús del valencià és un dret reconegut a tots els membres de la Comunitat per la qual cosa un objectiu bàsic a aconseguir al terme del període d'escolaritat obligatòria és que l'alumnat adquireixi les competències comunicatives i lingüístiques que possibilitin un correcte domini oral i escrit d'ambdues llengües cooficials, així com en una llengua estrangera, l' anglès.

- ✓ **INTERCULTURAL:** l' educació intercultural s' ha de conceptualitzar com un conjunt de pràctiques educatives dissenyades per fomentar el respecte mutu i l' entesa entre tots, més enllà del seu origen cultural, lingüístic, ètnic i religiós. L'educació intercultural no és, ni s'ha d'identificar amb l'educació de nens i nenes pertanyents a minories ètniques, sinó amb l'educació de tot l'alumnat per conviure i col·laborar dins d'una societat pluricultural.
- ✓ **SALUDABLE:** que promou el benestar, l' alimentació saludable i l' exercici físic.
- ✓ **INCLUSIVA:** una escola que desenvolupa les actuacions que permetin prevenir i compensar les desigualtats educatives, per tal que l' alumnat amb necessitats de compensació pugui fer efectiu el principi d' igualtat en l' exercici del dret a l' educació i, superant la situació de desigualtat, garantint l' accés, la permanència i la promoció en el Sistema Educatiu pugui assolir els objectius de l' Educació Infantil i Primària.
- ✓ **COEDUCATIVA:** l'escola coeducativa és aquella en la qual s'equilibren les mancances amb les quals l'alumnat arriba a l'aula a conseqüència del sexisme que impregna la societat; aquella en la qual s'eliminen tot tipus de desigualtats i aquella en la qual les alumnes i els alumnes poden desenvolupar lliurement les seues identitats en un clima d'igualtat real i sense cap tipus de condicionants o limitacions imposades».
- ✓ **LGTBI AMIGABLE:** la diversitat afectiva, sexual i de gènere és una realitat present als centres escolars i afecta totes les persones que el conformen. Per tant, resulta una necessitat ineludible promoure una millor percepció i coneixement d' aquesta diversitat per consolidar un model d' escola inclusiva en la qual totes les persones que conformen la comunitat educativa se sentin lliures d' exclusió, coaccions de qualsevol tipus i en condicions de construir la seva realitat personal amb plenitud.

4.3. Prioritats d'actuació.

DIMENSIÓ AFECTIVA: és el component bàsic de l' activitat psíquica. Depèn de factors personals, ambientals, socials i familiars. Les mancances en aquest àmbit desemboquen en problemes que es tradueixen en la marxa escolar.	
Capacitats Afectives <ul style="list-style-type: none"> - Relació i obertura - Sensibilitat i respecte - Tolerància i diàleg - Emotivitat 	Criteris Pedagògics: <ul style="list-style-type: none"> - Fer del col·legi una prolongació de la família tenint una bona comunicació i col·laboració. - Educació personalitzada que tindrà en compte les capacitats i interessos de l' alumnat així com el seu

<ul style="list-style-type: none"> - Cooperació - Confiança i autoestima - Adaptació - Valoració, recerca i acceptació de la seva pròpia identitat, esperit de superació. 	<p>moment evolutiu.</p> <ul style="list-style-type: none"> - S' afavoriran les relacions entre l' alumnat: tècniques de dinàmica de grup, acció tutorial, activitats grupals, treball en equip,... - S' oferirà a l' alumnat una visió realista i positiva del món. - Es procurarà ajudar l' alumnat en els seus problemes i es farà el possible perquè se senti feliç en el seu treball i en les seves relacions amb els altres. - Es fomentarà el diàleg, la cooperació i la participació. - Incentivar l' interès per conèixer les persones que ens envolten, els seus costums, valors i promoure la conservació de les tradicions culturals.
---	---

DIMENSIÓ INTEL·LECTUAL: entenem per desenvolupament intel·lectual aquell que ha de permetre al nostre alumnat enfrontar-se a les noves situacions que el món els plantegi, adoptant una actitud crítica, reflexiva i activa davant d'elles.

Capacitats Cognitives:

- Expressió oral i escrita.
- Raonament.
- Anàlisi i síntesi.
- Reflexió i crítica.
- Observació i experimentació.
- Creativitat.
- Comprensió i memorització.
- Capacitat d' autoavaluació.
- Aplicació pràctica dels continguts.

Criteris Pedagògics:

S' afavorirà la integració de la persona mitjançant el coneixement de si mateix.

Es tindran en compte les capacitats de cada persona en les diferents etapes del seu desenvolupament evolutiu.

S' estimularà la responsabilitat personal en la tasca i es connectaran els treballs de classe amb la realitat.

Aprenentatge significatiu: teòric i pràctic.

S' empraran les tècniques i metodologies que resultin més útils i interessants: TIC, tècniques d' estudi, continguts significatius, aprenentatge per descobriment...

	Es valoraran l'aprenentatge i el seu procés.
--	--

<p>DIMENSIÓ SOCIAL: la persona és un ésser social per naturalesa necessitant, en el camp personal, aconseguir una progressiva autonomia en el seu comportament; i en el camp cívic social avançar cap a una progressiva integració social amb responsabilitat, enriquiment mutu i col·laboració solidària.</p>	
<p>Capacitats Socials:</p> <p>Comprensió, empatia i tolerància. Escoltar i dialogar. Participar i relacionar-se. Justícia, solidaritat, alliberament, pau... Responsabilitat i esperit demòcrata. Actitud participativa i constructiva. Respectar els drets i complir les obligacions. Multiculturalitat com a element enriquidor.</p>	<p>Criteris Pedagògics:</p> <p>Fer del col·legi una unitat de convivència promovent bones relacions amb les famílies. Propiciar activitats de participació com a membres actius de la societat i del col·legi. Donar una visió positiva de les persones que els motivi a ser agents actius en la consecució d'una societat amb els valors del centre. Orientar l'alumnat en el correcte ús dels seus drets i llibertats així com les seves obligacions i responsabilitats. Substituir la competència exagerada per l'acceptació de les pròpies limitacions, la col·laboració i el treball en equip. Educar per al lleure. Propiciar el desenvolupament d'una escala de valors que els permeti integrar-se en la societat amb autonomia i llibertat.</p>

<p>DIMENSIÓ FÍSICA I CORPORAL: entenem per desenvolupament corporal el de la conducta motriu amb referència al cos i al moviment i el dels factors que incideixen en el desenvolupament dels mateixos per aconseguir l'equilibri ment-cos, necessari en el progrés personal.</p>	
<p>Capacitats Físiques:</p>	<p>Criteris Pedagògics:</p>

<ul style="list-style-type: none">- Higiene.- Respecte.- Capacitats físiques bàsiques: psicomotricitat, lateralitat, coordinació de moviments, expressió corporal, habilitat, precisió,...- Esforç i superació.- Respectar i conèixer el seu propi cos i el dels altres.- Seguretat i confiança en si mateixos.- Esperit esportiu.- Prendre consciència de les seves possibilitats i limitacions, sense oblidar l'afany de perfeccionament i superació.	<ul style="list-style-type: none">- Desenvolupar activitats que potenciïn:<ul style="list-style-type: none">- El llenguatge de gestos, la mímica, i la dramatització.- Educació física i l'esport, jocs...- Crear hàbits d'higiene i de salut corporal en coordinació amb la família:- Campanyes de divulgació dels perills de les drogues, alcohol, tabac...<ul style="list-style-type: none">- Acció tutorial a favor de la higiene i de la salut. (pediculosi, campanya de salut dental...)- Fomentar les activitats d'aire lliure, passejos, sortides...- Orientar l'alumnat en el món de la sexualitat en la mesura que les seves inquietuds ho demandin, amb sinceritat, des del punt de vista científic i actualitzat; sense oblidar la relació que té amb el món afectiu.
--	--

DIMENSIÓ ÈTIC-MORAL: són les que es deriven de la dignitat humana. L' ètica esdevé així el conjunt de regles morals que regulen la conducta i les relacions humanes. El comportament de les persones ha de ser digne, just, responsable, solidari i fins i tot estètic.

Capacitats Ètic-Morales

- Despertar la inquietud per la recerca de la veritat i el bé.
- Valorar el "ser" sobre el "tenir", sentit superació.
- Actitud compromesa en una societat més justa, lliure, solidària i en pau.
- Orientar l' alumnat a què descobreixin i realitzin amb autenticitat i coherència el seu propi projecte de vida en el qual assumeixin amb llibertat i responsabilitat una jerarquia de valors que hi donin sentit.
- Desenvolupar l' esperit crític i de justícia social en la lluita contra actituds racistes i estereotips

Criteris Pedagògics:

- Comprometre'ns com a educadors.
- Aconseguir que el nostre alumnat sigui: sincer, respectuós, col·laborador, tolerant, generós, ...
- Despertar en l' alumnat la necessitat de crear un sistema de valors morals com a mitjà de superació personal i social.
- Se'ls orientarà cap a la solidaritat, la justícia,...
- En sentir el compromís de construcció d' una societat millor a partir d' un mateix.
- Motivar-los perquè desenvolupin la seva autoestima i la seva capacitat de superació desterrant actituds derrotistes.

4.4 Línia pedagògica del Centre

Les línies pedagògica del nostre centre i que determinen la nostra actuació, van dirigides a garantir la inclusió educativa i el desenvolupament dels seus principis, que són: la identificació i l' eliminació de barreres en el context, la mobilització de recursos per donar resposta a la diversitat, el compromís amb la cultura i els valors inclusius, i el desenvolupament d' un currículum per a la inclusió, a través d'una **metodologia innovadora i actual**, que garanteixi l'aprendre a aprendre; on l'alumnat és el "protagonista" dels seus aprenentatges, donant resposta així a les seves necessitats. Per tot això, som un Centre on aprenem a través de les TICS i de metodologies actives com l'ABP, com posteriorment exposarem.

El primer element fa referència a la identificació i l' eliminació de barreres que poden ser presents en el context escolar i sociocultural i en totes les dimensions que defineixen l' escola inclusiva: les cultures; processos de planificació, l' organització i el funcionament i les pràctiques. S' ha de posar l' èmfasi especialment en l' inici de l' escolarització i en els moments de transició.

El segon element fa referència a la mobilització de recursos que augmentin la capacitat del centre escolar per respondre a la diversitat de l' alumnat i al fet d' oferir propostes flexibles en l' organització i en la provisió de suports per a la personalització i la individualització de l' ensenyament, que doni resposta a les necessitats per a la inclusió del conjunt de l' alumnat. Així doncs, cal que les actuacions i els programes desenvolupats:

- a) Incorporin els principis inclusius en la seva organització i, en conseqüència, en l' accessibilitat i la utilització dels espais i materials, en la distribució dels temps; en l' organització dels equips docents i els agrupaments de l' alumnat i en la gestió administrativa.
 - b) Garanteixin la coherència i continuïtat entre les actuacions, alhora que assegurin la presència multidisciplinària en els processos de coordinació, planificació i intervenció, i organitzin la col·laboració i coordinació entre els diferents agents que intervenen en els diferents àmbits, així com la participació de tota la comunitat educativa.
 - c) Estableixin i formalitzin les relacions amb l' entorn perquè els centres educatius aprofitin les xarxes de recursos socials i culturals de la comunitat i, alhora, es transformin en un recurs comunitari.

El tercer element fa referència al fet d' assumir un compromís amb la cultura i els valors de l' educació inclusiva, i implementar-los de manera sistemàtica i planificada en les pràctiques educatives: la valoració positiva de la diversitat, igualtat social i de gènere; la participació i sentit de pertinença a la comunitat; la solidaritat; la cooperació, col·laboració i treball en equip; la convivència i resolució dialogada i pacífica dels conflictes; i el compromís amb la sostenibilitat local i global.

El quart element fa referència al desenvolupament d' un currículum per a la inclusió, a través del qual pretenem que el nostre alumnat tingui coneixements específics o habilitats específiques d' una matèria, sinó que la nostra metodologia va més enllà, pretenem que siguin capaços denominar el seu propi aprenentatge, convertint-se en aprenents experts.

El disseny del currículum partint del DUA permet al docent eliminar possibles barreres que podrien impedir que els estudiants assolissin aquesta important fita.

Per tant, en el nostre centre per al desenvolupament curricular, partim dels tres principis del **D.U.A**, tenint sempre present la diversitat de tot l' alumnat. Aquests són:

PRINCIPI I: PROPORCIONAR MÚLTIPLES FORMES D'IMPLICACIÓ (EL PER QUÈ DE L'APRENTATGE)

PRINCIPI II: PROPORCIONAR MÚLTIPLES FORMES DE REPRESENTACIÓ (EL QUÈ DE L'APRENTATGE)

PRINCIPI III: PROPORCIONAR MÚLTIPLES FORMES D'ACCIÓ I EXPRESSIÓ (EL COM DE L'APRENTATGE)

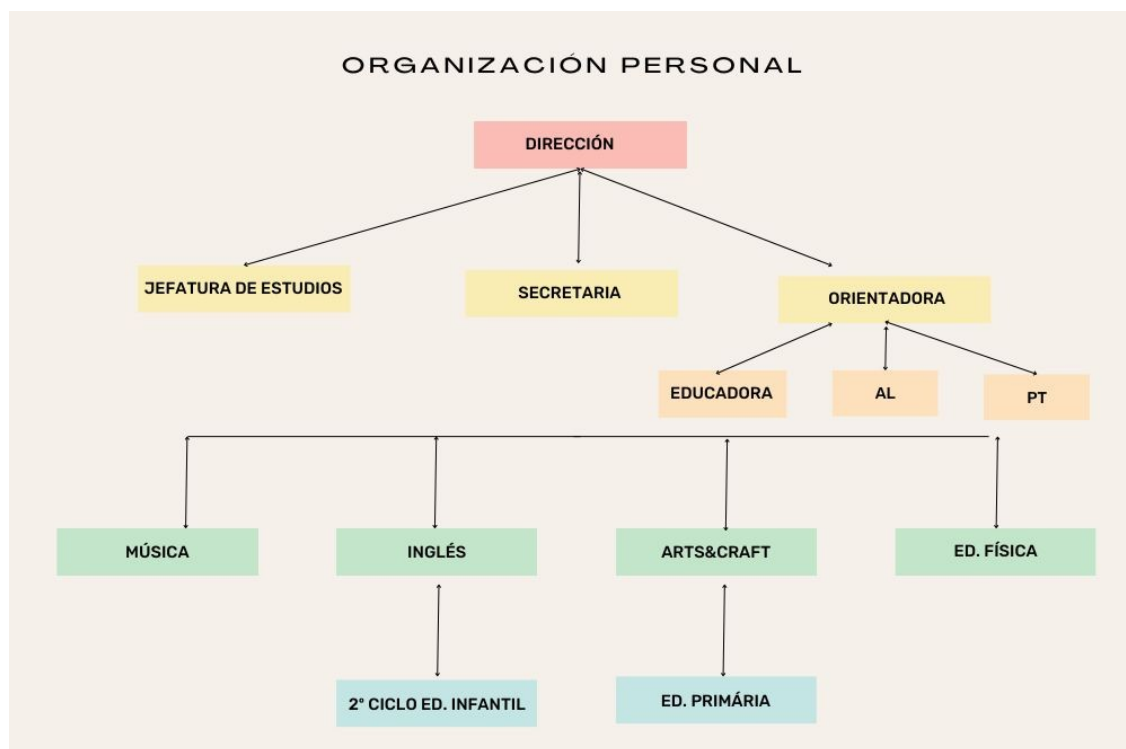
Per tot això utilitzem metodologies actives, treballant per ABP en les diferents àrees, així com fomentant l'ús de les TICS i plataformes digitals com AULES, Matific i Microsoft 365(Power Point, Teams, Outlook...)

Pel que fa als **mètodes d'avaluació**, utilitzarem:

- 1- Observació directa amb registre.
- 2- Rúbriques
- 3- Autoavaluació
- 4- Propostes escrites i orals
- 5- Revisió llibreta
- 6- Exposicions orals
- 7- TICS. Tasques i proves digitals.

5. ORGANITZACIÓ I FUNCIONAMENT DEL CENTRE

5.1 Organització personal



En general, el professorat del Centre té caràcter definitiu, essent la plantilla estable i amb diversos anys de convivència laboral, la qual cosa propicia un bon clima interpersonal que afavoreix la tasca d'equip i la coordinació que la nostra tasca educativa requereix.

PLANTILLA DEL CENTRE	RECURSOS EXTRA
*4 E. Especialistes infantils: <ul style="list-style-type: none"> • 3 tutores/es. • 1 mestre/a de suport. *6 mestres/es d'E. Primària. *1 especialista en Educació Física. *2 especialistes d' Anglès. *1 especialista en Educació Musical. *1 orientadora escolar. *1 especialista d' Audició i Llenguatge. *1 especialista de Pedagogia Terapèutica. *1 maestra de Religió (Catòlica). Mitja jornada *— 1 Educadora d' E. Especial compartida la plaça amb dos centres.	*1 especialista de Pedagogia Terapèutica per al grup de 4 anys. *Mitja PT per cobrir les hores de Prefectura d' Estudis. * Unitat Especialitzada d' Orientació: *1 Treballador/a Social (a demanda).

PERSONAL NO DOCENT
* Una conserge. * Cinc persones de neteja. * Un cuiner + 1 Ajudant de cuina * Vuit monitors/es de menjador

5.2. Elements físics del centre

ELEMENTS FÍSICS DEL CENTRE	DEPENDÈNCIES AUXILIARS
* 6 aules de Primària. * 3 d' Educació Infantil. * 1 Aula Multisensorial * Aula de Música * Aula de Llengua Estrangera (Anglès) * Aula de Pedagogia Terapèutica. * Aula d' Audició i Llenguatge * Aula d' Informàtica. * 1 Aula Multiusos. * 1 Aula desdoblada/Suports * 1 Psicomotricitat.	* Menjador escolar * Cuina. * Magatzem material esportiu: Ed. Física. * 2 Lavabos per a alumnat al pati. * Biblioteca. * Consergeria. * Despatx per a l'ús de l'AFA * Despatx de Direcció * Despatx de Prefectura d' Estudis. * Despatx de Secretaria. * Despatx d' Orientadora

	* Dependència provisional per a l' Arxiu del Centre.
--	--

Manteniment, neteja i reparació:

Depèn de l'Ajuntament de València

Recursos didàctics:

El centre escolar disposa de diferents recursos audiovisuals, informàtics, material didàctic i de reprografia, així com la Biblioteca de Centre i Biblioteca professional. Tot això inventariat en els documents de centre corresponent.

5.3. Organització de la jornada escolar

En el nostre Pla Específic d' Organització de la Jornada Escolar els objectius generals que perseguim són:

- Afavorir la implantació i consolidació de projectes innovadors i educatius amplis d' àmbit comunitari i compensador de les desigualtats.
- Disposar d' una jornada adaptada a l' alumnat del segle XXI, més real, de major oferta i flexibilitat.
- Facilitar un període de lleure i temps lliure per a activitats complementàries i formatives, ampliant la formació amb activitats de qualitat, saludables i educatives.
- Enfortir el paper social i educatiu de l' escola.
- Escurçar els temps d' ociositat.
- Optimitzar la utilització de les instal·lacions escolars.
- Augmentar la cooperació amb la creació d'un nou marc de participació i col·laboració amb les famílies i institucions del nostre entorn.

[VEURE PEOTGE](#)

L' horari general del centre queda distribuït de la manera següent:

- La jornada escolar diària s' iniciarà a les 09: 00 i finalitza a les 14: 00 hores.
- La jornada extraescolar gratuïta ofertada pel centre. De 15:30 a 17:00.h
- La jornada d'activitats extraescolars duta a terme per l'AFA, Associació Musical s'inicien a les 15:30 i finalitzen a les 17:00, les classes grupals. Les classes individuals impartides per l'Associació Musical es prolonguen fins a les 20h, compartint horari amb el Club de Futbol, els entrenaments del qual s'inicien a les 17:30h.

- Com s'ha comentat, el centre compta amb una Associació Musical, les activitats de la qual comencen a les 15:00 i finalitzen a les 20:00.
- L'escola de Futbol entrena quatre dies a la setmana, de dilluns a dijous de 17:30 a 19:30h

6. Fins. Concreció curricular. (ANNEX II DE CICLES)

La concreció del currículum s' orientarà a la consecució dels següents fins:

- a) Adaptar el currículum i els seus elements a les necessitats de cada alumne i alumna, de manera que es proporcioni una atenció personalitzada i un desenvolupament personal i integral de tot l' alumnat.
- b) Desenvolupar bones pràctiques que afavoreixin un bon clima de treball i la resolució pacífica de conflictes, així com les actituds responsables i de respecte pels altres.
- c) Incentivar valors com el respecte, la tolerància, la cultura de l' esforç i la superació personal.
- d) Basar la pràctica docent en la formació permanent del professorat, la innovació educativa, l' ús de metodologies didàctiques innovadores i en l' avaluació de la pròpia pràctica.
- e) Elaborar materials didàctics orientats a l' ensenyament i l' aprenentatge basats en l' adquisició de competències.
- f) Utilitzar les tecnologies de la informació i de la comunicació com a recurs didàctic habitual.
- g) Emprar el valencià, el castellà i les llengües estrangeres com a llengües vehiculars d' ensenyament, valorant les possibilitats comunicatives de totes elles.
- h) Aprofundir en aspectes propis del currículum en l' àmbit de la Comunitat Valenciana, i especialment pel que fa a la història, la geografia, l' entorn natural, i el patrimoni artístic i cultural.

7. OBJECTIUS GENERALS

7.1 Objectius generals d' educació infantil.

L' Educació Infantil contribueix a desenvolupar en les nenes i els infants les capacitats que els permetin:

a) Conèixer el seu propi cos i el dels altres, així com les seves possibilitats d' acció i aprendre a respectar les diferències.

b) Observar i explorar el seu entorn familiar, natural i físic, amb una actitud de curiositat i respecte, i participar en activitats socials i culturals de la comunitat.

c) Adquirir progressivament autonomia en les situacions de la vida quotidiana.

d) Desenvolupar les seves capacitats emocionals i afectives per formar-se una imatge positiva de si mateixos establint vincles segurs amb les persones adultes i amb els altres infants.

e) Relacionar-se amb els altres en igualtat i adquirir progressivament pautes elementals de convivència i relació social, així com exercitar-se en l' ús de l' empatia i la resolució pacífica de conflictes, desenvolupant actituds d' interès i ajut, i evitant qualsevol tipus de violència. Amb aquest mateix objectiu, les mesures organitzatives, metodològiques i curriculars que s'adoptin s'han de regir pel reconeixement dels drets de les nenes i infants i pels principis del disseny universal d'aprenentatge (DUA).

f) Promoure, aplicar i desenvolupar les normes socials que fomenten la igualtat de drets i responsabilitats de les persones, des d' una perspectiva d' igualtat de tracte i no discriminació.

g) Comunicar i representar la realitat a través dels diferents llenguatges i formes d' expressió.

h) Explorar les destreses relatives al pensament lògic-matemàtic, la lectura i l' escriptura, el moviment, el gest i el ritme des de les situacions quotidianes i contextualitzades.

i) Descobrir la riquesa multilingüe i multicultural present en la societat, on conviuen la llengua pròpia i oficial, el valencià, i el castellà, llengua cooficial, a més d' altres llengües familiars i desenvolupar actituds positives envers aquesta diversitat.

j) Desenvolupar habilitats comunicatives en les dues llengües oficials i iniciar-se en el descobriment d' una llengua estrangera.

7.2 Objectius generals d' educació primària.

D'acord amb el que estableix l'article 7 del Reial decret 157/2022.

L' Educació Primària contribuirà a desenvolupar en els infants les capacitats que els permetin:

1. Conèixer i apreciar els valors i les normes de convivència, aprendre a obrar d'acord amb aquestes de manera empàtica, preparar-se per a l'exercici actiu de la ciutadania i respectar els drets humans, així com el pluralisme propi d'una societat democràtica.
2. Desenvolupar hàbits de treball individual i d'equip, d'esforç i de responsabilitat en l'estudi, així com actituds de confiança en si mateix, sentit crític, iniciativa personal, curiositat, interès i creativitat en l'aprenentatge, i esperit emprenedor.
3. Adquirir habilitats per a la resolució pacífica de conflictes i la prevenció de la violència, que els permetin desenvolupar-se amb autonomia en l'àmbit escolar i familiar, així com desenvolupar actituds de respecte mutu en els grups socials amb els quals es relacionin.
4. Conèixer, comprendre i respectar les diferents cultures i les diferències entre les persones des d'una perspectiva crítica, la igualtat de drets i oportunitats d'homes i dones i la no discriminació de persones per motius gènere, cultura, ideologia, ètnia, orientació o identitat sexual, religió, diversitat funcional o altres condicions.
5. Conèixer i utilitzar de manera adequada i efectiva, oralment i per escrit, les llengües oficials: el valencià, com a llengua pròpia i oficial, i el castellà, com a llengua cooficial, i desenvolupar hàbits de lectura individual i en contextos de diàleg, debat i intercanvi d'experiències.
6. Adquirir en llengua estrangera la competència comunicativa bàsica que els permeti comprendre i expressar missatges senzills en situacions quotidianes.
7. Desenvolupar actituds positives cap a la riquesa multilingüe i multicultural present en la societat, on conviuen el valencià i el castellà, a més d'altres llengües familiars.
8. Desenvolupar les competències matemàtiques bàsiques i iniciar-se en la resolució de problemes que requereixin la realització d'operacions elementals de càlcul, coneixements geomètrics i estimacions, així com ser capaços d'aplicar-los a les situacions de la seva vida quotidiana.
9. Conèixer els aspectes fonamentals de les ciències de la natura, les Ciències Socials, la Geografia, la Història i la Cultura, a través de l'assignatura de Coneixement del Medi Natural, Social i Cultural o en el desenvolupament de projectes interdisciplinaris.
10. Desenvolupar les competències tecnològiques bàsiques i iniciar-se en la seva utilització per a l'aprenentatge, desenvolupant un esperit crític davant el seu funcionament i els missatges que reben i elaboren.

11. Utilitzar diferents representacions i expressions artístiques i iniciar-se en la construcció de propostes visuals i audiovisuals, desenvolupant la sensibilitat estètica i potenciant la creació artística.

12. Valorar la higiene i la salut, acceptar el propi cos i el dels altres, respectar les diferències i utilitzar l'educació física, l'esport i l'alimentació com a mitjans per afavorir el desenvolupament personal i social.

13. Desenvolupar actituds de respecte i cura envers tots els animals, prestant una atenció especial al desenvolupament de formes de comportaments empàtics i correctes amb els animals de companyia.

14. Desenvolupar les seves capacitats afectives en tots els àmbits de la personalitat i en les seves relacions amb altres persones, així com una actitud contrària a la violència, als prejudicis de qualsevol tipus i als estereotips sexistes.

15. Desenvolupar hàbits quotidians de mobilitat activa autònoma saludable, fomentant l'educació viària i actituds de respecte que incideixin en la prevenció dels accidents de trànsit.

16. Desenvolupar hàbits de consum responsable en el context de l'educació per a la sostenibilitat i la protecció del medi ambient, en el camí cap a la transició ecològica.

17. Promoure actituds de respecte entre tots els membres de la comunitat educativa, així com la cooperació entre iguals.

8. LÍNIES I CRITERIS QUE ORIENTEN L'ESTABLIMENT DE MESURES A MITJÀ I LLARG TERMINI EN ELS ASPECTES SEGÜENTS:

8.1 Línies generals d' actuació pedagògica.

L'equip docent del centre escolar, aposta per un treball basat en el DUA, per desenvolupar les múltiples potencialitats de l'alumne/a, identificant les fortaleses en lloc de les mancances; perquè tots som diferents. A la pràctica, no tots aprenem de la mateixa manera, ni tenim els mateixos interessos per la qual cosa, la diversitat és una realitat. Aquesta línia pedagògica comprèn com a principal objectiu atendre les necessitats del nostre alumnat, analitzant així les seves característiques i inquietuds.

La nostra forma d'enfocar el desenvolupament curricular és assumint la teoria de les intel·ligències múltiples, i és planificant els objectius i continguts, així com l'ús de metodologies actives. A més, defensem l'elaboració i aplicació de projectes i mètodes pedagògics i didàctics

d' innovació educativa, donant un enfocament interdisciplinari i globalitzador, tenint molt present l' ús de les tecnologies de la informació i comunicació.

8.2 Participació de la comunitat educatives

Definim "Comunitat Educativa" com el conjunt de membres que treballen en el projecte comú que persegueix i facilita una participació efectiva i una acció educativa coherent. L'educació esdevé així un empeny comú de l'alumnat, professorat, pares/mares i agents socials, sota el prisma del respecte a les competències de cadascú.

La legislació educativa actualment vigent pretén donar un nou impuls a la participació i autonomia dels diferents sectors de la Comunitat Educativa a través dels seus diferents òrgans representatius (AFA, Claustre del Professorat,...) i mitjançant el Consell Escolar de Centre, que és el màxim òrgan de govern dels centres.

S' incentivarà la participació de les famílies pertanyents a cultures minoritàries en els seus òrgans, com el Consell Escolar i AFA.

També és convenient incentivar la participació d'altres agents, com les organitzacions no governamentals, associacions, ... etc., que poden enriquir la tasca docent.

8.2.1 Principis en els quals es basa la participació:

Democràcia: l'escola és el punt de trobada dels diferents sectors que conformen la comunitat educativa. La vida s' hi regirà sota els principis democràtics.

Consens: respectar la pluralitat de conviccions ideològiques i professionals. S' han de trobar els punts d' acord per desenvolupar la tasca educativa.

Autonomia: el Centre Educatiu ha de tenir les competències necessàries per realitzar les seves funcions i disposar dels recursos materials i humans imprescindibles perquè puguin dur a terme el seu projecte de govern, gestió i organització.

Corresponsabilitat: cada sector de la Comunitat educativa és corresponsable de l' organització i del funcionament eficaç de la institució escolar. El Consell Escolar ha de delimitar el marc referencial de cada sector.

Dinamització – Associativa: una participació activa i eficaç exigeix estructures sòlides de debat i anàlisi i organització dels diferents sectors per poder plantejar les seves propostes al centre educatiu, a l'administració i al conjunt de la societat.

Informació-Comunicació: per aconseguir un debat ric i amb propostes creatives i útils entre sectors, caldrà que cadascú disposi d' una informació suficient, així com de mecanismes àgils i eficaços que garanteixin la fluïdesa d' aquesta informació.

8.2.2 Participació dels diferents estaments de la comunitat educativa i les formes de col·laboració entre ells.

Participació de les famílies:

El centre garanteix, que les famílies rebin la informació i l'assessorament individualitzat necessari, per afavorir el desenvolupament integral dels seus fills i filles. Així com que participin en les decisions que afectin l' escolarització de les seves filles o els seus fills d' acord amb les normes d' organització i funcionament del centre.

El centre concreta i organitza, les mesures per fer efectiva aquesta participació, de la manera següent:

Individual: fonamentalment a través del tutor/a o/i especialista amb:

- 1 Reunions individuals.
2. Web Famílies.
3. Agenda Escolar.
4. Tallers/activitats d'aula i Centre.

De manera col·lectiva:

5. En grups. Amb la classe o amb el Centre.
6. Reunions trimestrals.
7. Com a sector. A partir dels representants en el Consell Escolar.
8. Com a associació. L' AFA.

Participació de l' alumnat:

El Centre establirà les mesures perquè l' alumnat rebi la informació necessària, sigui escoltat i participi en les decisions que afecten el seu procés d' aprenentatge, en determinats aspectes de la gestió del centre i en el desenvolupament i l' avaluació del projecte educatiu.

Els centres docents concretaran les mesures per fer efectiva aquesta participació d' acord amb el NOF.

Individualment: pel que fa a les activitats docents i amb el professorat.

De manera col·lectiva:

Com a sector, a partir dels representants en el Consell Escolar.

Com a grup: a través dels delegats/des de curs.

Participació de l' alumnat en activitats extraescolars i complementàries.

El Centre considera molt important potenciar aquest tipus d' activitats, ja que són un complement a la tasca curricular realitzada en el mateix i que contribueixen a la formació

integral de l' alumnat. A més, són una ocasió per motivar-los i per apropar l'escola a la realitat que l'envolta.

Amb la realització d' aquestes activitats volem aconseguir que l' escola sigui un espai viu, insereix en la realitat social i cultural on està ubicada i que aprofiti els recursos que ofereix la vida per afavorir al màxim el desenvolupament dels infants.

A principi de curs s' informarà a través [del web del centre](#) i [Itaca Famílies](#) totes les activitats previstes i s' inclouran en la Programació General Anual.

En aquestes activitats participaran tant els/les mestres/es tutors/es com els especialistes. A les sortides l'alumnat anirà acompanyat pels/les tutors/es i els/les mestres/es especialistes del seu cicle.

L' organització dels docents que hi participa es realitza des de la Prefectura d' Estudis.

Per a l' elaboració de les activitats establim els criteris següents:

- ☐ Que estiguin adequades als objectius proposats.
- ☐ Que abordin tant continguts educatius com temes transversals.
- ☐ Que es puguin adaptar al nivell intel·lectual, evolutiu i cognitiu dels/les alumnes.

L' absència a les mateixes serà considerada com a falta d' assistència a tots els efectes.

Si comporten cost econòmic i algun alumne/a NO participa, haurà d'acudir al Centre, on serà atès per altres docents.

Participació del professorat:

Individualment:

A l' aula pel que fa a les activitats pròpies del docent.

Com a membre del Claustre del Professorat.

Com a sector, a partir dels representants en el Consell Escolar.

Col·legiadament:

S' informarà els representants legals de l' alumnat sobre els criteris i procediments d' avaluació establerts en les diferents programacions didàctiques, a través d' AULES.

Trimestralment, la tutora o el tutor , a través de l'informe acordat pel Claustre comunicarà als representants legals de cada alumne o alumna sobre el desenvolupament del seu procés educatiu del seu fill/a en cada àrea.

8.2.3 La cooperació entre les famílies o representants legals de l' alumnat i el centre.

Compromís Família – Tutor/a:

És la formalització per escrit de compromisos educatius assolits voluntàriament entre famílies o representants legals i el centre educatiu, en la figura del tutor o tutora, que informant el propi alumnat manifestaran explícitament uns compromisos de cooperació per estimular, donar suport i fer seguiment del procés educatiu de l' alumnat. Es desenvolupa àmpliament en el Pla d' Acció Tutorial.

8.2.4. Coordinació amb altres institucions

Ajuntament de València.

Aquest organisme és present en el Consell Escolar del Centre a través d' un representant que acudeix a les reunions d' aquest òrgan de govern. Per mitjà del representant es fan arribar les peticions i inquietuds d' aquest Consell a l' esmentat organisme.

El Centre escolar trasllada peticions de manteniment a l' Ajuntament per mitjà d' oficis.

També es col·labora amb algunes activitats i tallers de tipus cultural, organitzades per l' Ajuntament de València.

Coordinació amb Serveis Socials.

Quan hi ha casos d' absentisme, o qualsevol problemàtica de tipus familiar, social, personal... es contacta amb aquests serveis per demandar el seu ajut en la resolució del problema. Les sol·licituds són ateses quan són requerits els seus serveis. Aquest tipus d' actuacions queden reglamentades en el Reglament de Règim Interior.

Altres Institucions i Entitats.

El Centre escolar es coordina i col·labora amb associacions, entitats i organitzacions sense ànim de lucre, aplicant els seus serveis de forma gratuïta o bé subvencionada.

D'altra banda, el Centre escolar col·labora amb diferents Universitats i IES (Cicles Formatius) acollint alumnat de Pràctiques.

A més, roman en contacte amb el **CEFIRE** de València al llarg de tot el curs escolar, rebent assessorament i realitzant el seguiment tant de la Formació Permanent del Professorat com de qualsevol altre projecte o programa de la seua competència.

Finalment, el CEIP Luis Vives queda obert a qualsevol tipus de col·laboració i participació d'acord amb la línia pedagògica i ideari defensat pel present document.

8.3 L' organització de l' Orientació educativa i l' acció tutorial.

https://ceice.gva.es/documents/169149987/172937640/Infografia_explicativa_procediment_activacio_UEO.pdf

La planificació de l'orientació educativa i professional, prevista a l'article 17 del Decret 72/2021, s'organitzarà al voltant de les línies estratègiques següents:

a) Suport al procés d' ensenyament-aprenentatge



Les actuacions relacionades amb l'orientació educativa i professional i amb l'acció tutorial

Cal destacar el paper dels equips d'orientació educativa i dels departaments d'orientació educativa i professional en la **coordinació i dinamització** d'aquestes actuacions.

- Millora i transformació de les comunitats educatives.
- Desenvolupament integral de l'alumnat.



b) Igualtat, convivència i benestar emocional

c) Transició i acollida

d) Orientació acadèmica i professional

Aquestes línies estratègiques estan vinculades als diferents elements que componen el nostre PEC i la resta dels plans, programes i activitats del centre, i s'han de desenvolupar a través d'aquests. Alhora, cada línia estratègica comporta un conjunt d'actuacions en funció de les característiques i necessitats del nostre alumnat.

8.3.1 L'acció tutorial.

La tutoria constitueix el primer nivell de coordinació horitzontal de la tasca educativa en el centre. Els tutors/es són els encarregats de centralitzar, coordinar i difondre informació relativa a un mateix grup d'alumnes. Hi haurà un professor/a tutor/a per cada grup d'alumnat.

L'acció tutorial la podem entendre com el conjunt d'objectius, funcions i activitats, que el tutor o tutora ha de realitzar en tot el context educatiu (tant dins com fora de l'aula), per

tal d'ajudar l'alumnat en tots aquells aspectes bàsics per a la seva educació integral. Per això, no només és important proporcionar a l' alumnat aprenentatges acadèmics, sinó també models de conducta social i afectiva, actituds i valors

La coordinació de l' acció tutorial en el centre educatiu correspon a la prefectura d' estudis, i l' elaboració de les mesures relacionades amb aquesta acció tutorial serà realitzada per la comissió de coordinació pedagògica, a partir de les línies estratègiques de l' orientació educativa i professional, amb l' assessorament de l' equip d' Orientació Educativa i s' establiran els criteris generals que hauran d' orientar la tasca de tots els mestres tutors i totes les mestres tutores al llarg del curs escolar.

8.4 L' acollida i transició o continuïtat entre nivells, etapes i modalitats d' escolarització.

Vam veure en un entorn molt canviant en què hi ha famílies que, per diversos motius, traslladen la seva residència, cosa que comporta el canvi de centre dels seus fills i filles. Es tracta d'alumnat desplaçat altres municipis, altres comunitats, altres sistemes educatius o desplaçats forçosos. Per això es fonamental, tenir una bona organització i planificació de les mesures adequades per rebre i garantir una adaptació al Centre i a l' aula adequada.

VEURE PLA D' ACOLLIDA

A més és fonamental que El Centre s' organitzi, per garantir una adequada transició entre les diferents etapes. Per a això, els Equips Docents mitjançant reunions de coordinació consensuen i unifiquen criteris comuns en el procés d' ensenyament-aprenentatge. Aquesta coordinació es duu a terme mitjançant sessions de treball, en les quals s' acorda la línia de treball donant-li així, una continuïtat a l' aprenentatge de l' alumnat des de l' etapa d' Infantil fins a finalitzar la Primària.

Des de cada àrea s' estableix una línia de treball, plasmada en les Programacions d' Aula, de forma progressiva i coherent, amb una metodologia unificada i consensuada. Aquesta informació es trasllada a l' IES de zona al qual estem adscrits en les sessions de treball coordinades i convocades pel propi Institut per així, continuar amb les pautes de treball iniciades realitzant en Pla de Transició a la Secundària.

El Ceip Luis Vives adscrit a l'IES Abastos, durant el tercer trimestre del curs realitza una reunió entre les persones tutores dels grups de sisè d'Educació Primària i les persones tutores dels grups de primer curs de l'ESO, que serà preferentment personal amb continuïtat en el centre o personal definitiu, amb l'objectiu de completar la informació sobre el recorregut dels aprenentatges i altra informació d'interès de l'alumnat. S' inclourà en aquestes reunions tot allò relatiu a la resposta educativa per a l' alumnat amb necessitats específiques de suport educatiu.

De la mateixa manera que la Transició d'Infantil-Primària, s'estableixen unes Proves Inicials i Finals en cada nivell de l'etapa de Primària. Després de sessions de transició realitzades al Centre Escolar-IES s'analitzen principals dificultats i s'arriben a acords després de debatre propostes de millora.

S'organitza una visita de l'alumnat de sisè d'Educació Primària a l'Institut d'Educació Secundària d'adscripció per conèixer les instal·lacions, l'organització i el funcionament general, així com l'organització de l'acollida, informació i orientació a les famílies de l'alumnat de sisè d'Educació Primària

Per últim es proporcionarà una còpia de l' historial acadèmic de l' alumnat i de l' informe individualitzat de final d' etapa.

Pla de Transició: Infantil-Primària

Des de l'etapa d'Infantil es treballen els hàbits i rutines amb una periodicitat diària. Així mateix, es treballen les àrees de forma globalitzada mitjançant "Centres d'Interès" i ABP. D' altra banda, s' inicia la Lectoescriptura a través de la lletra majúscula.

La metodologia és participativa i lúdica, acostant-se a les característiques de l' alumnat.

S'elabora i estableix un document (Informe d'Infantil) com a Prova Final d'Etapa per conèixer els continguts adquirits finalitzant l'etapa d'Infantil, establint els continguts mínims segons legislació vigent. L'esmentat document, es passarà a l'inici de l'Etapa de Primària a l'alumnat de nova matrícula, així com es passaran unes Proves Inicials en les àrees instrumentals en l'Etapa de Primària. Qualsevol prova avaluadora, serà elaborada i passada a l' alumnat per l' equip docent del Centre.

D'altra banda, en l'etapa d'Infantil, els alumnes els pares/mares/tutors legals dels quals han decidit que els seus fills/es no imparteixin l'àrea de Religió Catòlica rebran Atenció Educativa, en aquestes sessions de treball l'alumnat serà atès treballant temes transversals i valors, mitjançant el treball de materials i recursos didàctics elaborats pel propi personal docent del cicle d'Infantil, el programa i materials didàctics dels quals queden adjunts en la pròpia Programació Didàctica de l' etapa d' Infantil.

[VEURE ANNEX PLA TRANSICIÓ INFANTIL-PRIMÀRIA](#)

8.5 La resposta educativa per a la inclusió de tot l' alumnat.

Educar en la diversitat és reconèixer que cada alumna i cada alumne té necessitats úniques que poden requerir suports en diferent nivell d' amplitud, intensitat i durada. L' escola inclusiva requereix l' aplicació de múltiples recursos de naturalesa diferent, funcionals, organitzatius, curriculars o personals, per atendre un ampli ventall de situacions en què l' alumnat requereixi algun tipus de suport, transitòriament o al llarg de tota la seva escolaritat.

Per tot això, assumir el principi d'inclusió educativa i l'educació per a tots/es fa necessari tornar a conceptualitzar, posant el focus d'atenció sobre tot l'alumnat, i en especial sobre les persones i col·lectius que es troben en situació de major vulnerabilitat i en risc d'exclusió educativa i social per raó d'origen, ètnia, llengua, situació econòmica i social, orientació sexual, identitat de gènere o característiques sexuals, capacitat i competència, en situació de desvalorització, desconsideració, discriminació o violència, o totes aquelles persones que per causes emocionals, funcionals, de convivència i participació, en interacció amb el seu context educatiu, poden estar sotmeses a pressions excoents o que troben barreres en l'accés, la presència, la participació i l'aprenentatge en els centres escolars.

Des del nostre centre, realitzem activitats, jornades, tallers... que tenen per objecte la promoció de la igualtat d'oportunitats, la no discriminació i la prevenció i l'erradicació de la violència de gènere i de qualsevol tipus de violència, amb l'objectiu d'afavorir la presa de consciència, el canvi d'actituds i el desenvolupament de comportaments que contribueixin a la inclusió social i a la igualtat de totes les persones.

Amb caràcter orientatiu i en funció de les necessitats detectades, es proposen les següents actuacions adreçades a la comunitat educativa:

- Actuacions d'informació i sensibilització sobre diversitat sexual i de gènere adreçades a l'alumnat, incloent activitats d'autoconeixement, coneixement mutu, empatia, estima i comunicació per afavorir la cohesió del grup. Es desenvoluparà un programa de coneixement i promoció de la diversitat del fet sexual humà.
- Per tal de poder donar una resposta contundent i eficaç a aquesta diversitat, educant en els principis abans esmentats, el claustre del Luis Vives realitza formacions a través de diferents col·lectius amb l'objectiu de millorar la seva capacitat docent, sent capaços d'educar en aquesta diversitat.

Organització de la resposta educativa per a la inclusió

El projecte educatiu és l'eix vertebrador de la resposta a la inclusió. Tots els elements del projecte educatiu de centre (PEC) han de prendre com a referència els principis i les línies d'actuació que caracteritzen el model inclusiu per tal de concretar les actuacions necessàries que donin resposta a la diversitat de necessitats de tot l'alumnat, considerant els recursos disponibles i les característiques del context socio-comunitari. Els centres docents, dins els seus processos d'avaluació i a partir dels indicadors proporcionats per l'Administració educativa, han de fer una anàlisi dels factors del context que faciliten o dificulten la inclusió, amb l'objecte d'articular les mesures necessàries que permetin eliminar les barreres identificades que limiten l'accés, la participació i l'aprenentatge, i de mobilitzar i reorganitzar

els recursos disponibles. El **Pla d'Actuació per a la Millora (PAM)** es dissenyarà des d'una perspectiva inclusiva, que tingui en compte les característiques i oportunitats del centre, de les famílies i del context socio-comunitari, així com la diversitat i les necessitats de l'alumnat i de la comunitat educativa. Entre les actuacions a posar en marxa, d'acord amb la regulació de les diferents etapes educatives, es preveuran les següents:

- La concreció anual del currículum i de tots els plans que formen part del projecte educatiu del centre.
- L'organització dels grups amb criteris inclusius.
- L'organització de grups flexibles heterogenis.
- L'organització d'activitats de reforç i d'aprofundiment.
- Les mesures educatives complementàries per a l'alumnat que romangui un any més en el mateix curs.
- L'organització de les hores de lliure disposició del centre.

Detecció i identificació de les necessitats de l'alumnat.

La identificació i valoració de les necessitats educatives de l'alumnat es durà a terme de la manera més primerenca possible, per tal de determinar les mesures i els suports més oportuns i iniciar la resposta educativa tan aviat com sigui possible. Aquests processos s'han d'iniciar abans de l'escolarització de l'alumnat i, un cop escolaritzat, es realitzaran en totes les etapes educatives, incidint especialment en els moments de canvi i de transició, en els quals se solen fer més evidents les barreres a la participació i a l'aprenentatge no detectades prèviament. Dins l'àmbit escolar, el professorat ha de realitzar, com a part de l'acció docent, la detecció de barreres i necessitats per a l'aprenentatge i propiciar la participació de l'alumnat a partir de la informació obtinguda en el mateix centre o que facilitin les famílies o els serveis sanitaris i socials. La identificació de les necessitats específiques de suport educatiu correspon als serveis especialitzats d'orientació. Quan l'alumnat requereix una resposta personalitzada i individualitzada que comporta mesures curriculars extraordinàries o suports especialitzats, és preceptiu que els serveis especialitzats d'orientació efectuen una avaluació sociopsicopedagògica i emitan l'informe sociopsicopedagògic corresponent, que haurà de determinar la intensitat i durada dels suports i aportar orientacions per elaborar el pla d'actuació personalitzat (PAP).

Mesures de resposta educativa per a la inclusió.

Les mesures de resposta educativa per a la inclusió constitueixen totes les actuacions educatives planificades amb la finalitat d'eliminar les barreres identificades en els diversos contextos on es desenvolupa el procés educatiu de tot l'alumnat, i contribueixen d'aquesta

manera a la personalització del procés d'aprenentatge en totes les etapes educatives. Aquestes mesures s'han de plantejar des d'una perspectiva global, sistèmica i interdisciplinària, que impliqui tota la comunitat educativa i altres agents, incideixi en l'alumnat i el seu entorn, i combini actuacions de caràcter comunitari, grupal i individual.

Nivells de resposta educativa per a la inclusió: s'organitzen en quatre nivells de concreció de caràcter sumatori i progressiu.

- a) Primer nivell de resposta: S'adreça a tota la comunitat educativa i a les relacions del centre amb l'entorn sociocomunitari. El constitueixen les mesures que impliquen els processos de planificació, la gestió general i l'organització dels suports del centre. Els documents que concreten les mesures del primer nivell de resposta són el projecte educatiu de centre i el pla d'actuació per a la millora (PAM).
- b) Segon nivell de resposta: Està adreçat a tot l'alumnat del grup-classe. El constitueixen les mesures generals programades per a un grup classe que impliquen suports ordinaris. Les mesures en aquest nivell inclouen el disseny i aplicació de programacions didàctiques que donin resposta a la diversitat de tot l'alumnat del grup, incloent-hi les activitats d'ampliació i reforç per al desenvolupament competencial i la prevenció de dificultats d'aprenentatge, així com actuacions transversals que fomentin la igualtat, la convivència, la salut i el benestar. Les mesures del segon nivell es determinen en les unitats didàctiques, així com en el pla d'acció tutorial i el pla d'igualtat i convivència continguts en el projecte educatiu de centre i la seva concreció en el pla d'actuació per a la millora.
- c) Tercer nivell de resposta: El constitueixen les mesures adreçades a l'alumnat que requereix una resposta diferenciada, individualment o en grup, que impliquen suports ordinaris addicionals. Aquest nivell inclou mesures curriculars que tenen com a referència el currículum ordinari i com a objectius que l'alumnat destinatari promoció amb garanties a nivells educatius superiors. Inclou l'organització d'activitats d'enriquiment o reforç, les adaptacions d'accés al currículum que no impliquen materials singulars, personal especialitzat o mesures organitzatives extraordinàries. Les mesures del tercer nivell es determinen en el pla d'atenció a la diversitat, el pla d'acció tutorial i el pla d'igualtat i convivència continguts en el projecte educatiu de centre i la seva concreció en el pla d'actuació per a la millora.
- d) Quart nivell de resposta: El constitueixen les mesures adreçades a l'alumnat amb necessitats específiques de suport educatiu que requereix una resposta personalitzada i individualitzada de caràcter extraordinari que impliqui suports especialitzats addicionals. Atenent el caràcter extraordinari d'aquest nivell, és preceptiu, en tots els casos, la realització d'una avaluació sociopsicopedagògica i l'emissió de l'informe sociopsicopedagògic

corresponent. Les mesures extraordinàries inclouen les adaptacions curriculars individuals significatives, les adaptacions d' accés que requereixen materials singulars, personal especialitzat o mesures organitzatives extraordinàries, els programes específics que requereixen adaptacions significatives del currículum, i els programes singulars per a l' aprenentatge d' habilitats d' autoregulació del comportament i les emocions o habilitats de comunicació interpersonal i de relació social en els contextos habituals i de futura incorporació. El pla d' actuació personalitzat és el document que concreta les mesures d' aquest nivell de resposta.

Principis generals de l' avaluació de l' alumnat en el marc d' una escola inclusiva

L' avaluació és una part essencial de l' educació inclusiva i té com a objectius: obtenir informació sobre com aprèn l' alumna o l' alumne, identificar les seves necessitats, eliminar les barreres que dificulten l' aprenentatge, valorar els seus progressos, organitzar la resposta educativa, així com promoure l' interès per millorar el seu procés d' aprenentatge i competències. Respectant els criteris generals i la forma d' avaluació de l' alumnat que, amb caràcter bàsic, està regulat normativament en les diferents etapes educatives, l' avaluació en el marc d' una escola inclusiva ha de respondre als principis següents:

- a) Tots els procediments d'avaluació són complementaris, havent d'haver-hi un transvasament d'informació entre aquests.
- b) Tot l' alumnat té dret a participar en els procediments d' avaluació.
- c) L'avaluació de l'alumnat amb criteris inclusius contribueix a prevenir la segregació, evita formes d'etiquetatge i potencia la inclusió en els centres ordinaris.
- d) L'avaluació ha de recollir únicament la informació que sigui funcional i pertinent i s'ha de realitzar respectant la privacitat i confidencialitat.
- e) Les tècniques d'avaluació han de permetre que cada alumna i cada alumne pugui demostrar els seus punts forts, la capacitat potencial d'aprenentatge, les estratègies, les competències i el rendiment.
- f) L'avaluació ajuda el professorat en la seva acció docent i tutorial i, d'altra banda, al centre en la millora de la seva resposta a la inclusió.
- g) L'avaluació no és un esdeveniment aïllat, sinó que s'emmarca en la història escolar de l'alumna o l'alumne i la té en compte, així com té en consideració els elements del context escolar, familiar i social que intervenen i influeixen.
- h) L' avaluació s' orienta també a la identificació dels suports que l' alumnat requereix en les diferents àrees.

- i) L'avaluació contínua ha de permetre la revisió de les mesures i dels ajustaments introduïts, d'acord amb els objectius proposats, per a la seva modificació, adaptació o introducció d'altres mesures o ajustaments, sempre amb la finalitat d'aconseguir una educació inclusiva.
- j) L'avaluació ha de facilitar, en darrera instància, la titulació de l'alumnat o l'acreditació de les competències assolides, per tal de millorar les seves possibilitats d'inserció sociolaboral.

VEURE DOCUMENT MESURES EDUCATIVES

8.6 Promoció i gestió de la Igualtat i Convivència

El principi d'inclusió educativa i l'educació per a totes i per a tothom fa necessari tornar a conceptualitzar i definir el totes i el tots, exercici que implica posar el focus d'atenció no només sobre l'àmbit de la discapacitat, sinó sobretot l'alumnat, i en especial sobre les persones i col·lectius que es troben en situació de major vulnerabilitat i en risc d'exclusió educativa i social per raó d'origen, ètnia, llengua, situació econòmica i social, orientació sexual, identitat de gènere o característiques sexuals, capacitat i competència, en situació de desvalorització, desconsideració, discriminació o violència, o totes aquelles persones que per causes emocionals, funcionals, de convivència i participació, en interacció amb el seu context educatiu, poden estar sotmeses a pressions excloents o que troben barreres en l'accés, la presència, la participació i l'aprenentatge en els centres escolars.

Educar en la diversitat és reconèixer que cada alumna i cada alumne té necessitats úniques que poden requerir suports en diferent nivell d'amplitud, intensitat i durada. L'escola inclusiva requereix l'aplicació de múltiples recursos de naturalesa diferent, funcionals, organitzatius, curriculars o personals, per atendre un ampli ventall de situacions en què l'alumnat requereixi algun tipus de suport, transitòriament o al llarg de tota la seva escolaritat.

Així mateix, els centres docents i les administracions implicades promouran i desenvoluparan actuacions d'orientació, informació, sensibilització, formació i totes aquelles que siguin necessàries, adreçades a tota la comunitat educativa, que tinguin per objecte la promoció de la igualtat d'oportunitats, la no discriminació i la prevenció i l'erradicació de la violència de gènere i de qualsevol tipus de violència, amb l'objectiu d'afavorir la presa de consciència, el canvi d'actituds i el desenvolupament de comportaments que contribueixin a la inclusió social i a la igualtat de totes les persones.

El centre planifica activitats de sensibilització entre les quals s'inclouran xerrades, tallers o jornades, per visibilitzar la realitat de l'alumnat respecte a la diversitat sexual i de gènere, deixant clara la posició contrària del centre a la discriminació per LGTBI-fòbia i contra

qualsevol tipus de violència per raó d'identitat i/o expressió de gènere o orientació sexual.

Amb caràcter orientatiu i en funció de les necessitats detectades, es proposen les següents actuacions adreçades a la comunitat educativa:

Actuacions d'informació i sensibilització sobre diversitat sexual i de gènere adreçades a l'alumnat.

La sensibilització envers la inclusió educativa i la divulgació dels principis establerts en aquest decret a tota la comunitat educativa, la formació contínua, la promoció de la recerca i la difusió dels seus resultats, hauran de formar part dels plans de formació del professorat.

Actuacions formatives adreçades als equips directius, orientadors i orientadores, i equips docents, persona coordinadora de les mesures de promoció de la igualtat i la coeducació.

8.7 La promoció i bon ús de les TICs.

Plan Digital de Centro (PDC)

D'acord amb la línia pedagògica defensada en el present projecte, donem una gran importància al desenvolupament de les competències TIC ja que, actualment, ens trobem embolicats en una societat cada vegada més tecnològica.

Per aquest motiu des del centre escolar no només estem impulsant l'ús de les tecnologies entre els nostres alumnes i docents, sinó que també ho estem aplicant a tota la nostra comunitat educativa, mostra d'això és que fóssim centre pilot de la Web Itaca Famílies2.0.

A nivell intern el centre escolar compta amb fibra òptica, wifi i sistema d'impressió, a més que totes les nostres aules estan dotades amb equips informàtics connectats a Internet, per millorar el desenvolupament del procés d'ensenyament- aprenentatge, així com per a tasques docents com el control d'assistència, conductes i comunicació amb les famílies a través d' [Itaca Famílies](#) i [Web del centre](#)

D'altra banda, tots els documents interns i públics rellevants al funcionament del centre estan penjats dins d'AULES àrea privada del centre on tot el Claustre hi té accés.

Pel que fa a recursos, el centre disposa d'ADIS en 9 aules i la resta amb PDIS , espais comuns i accessibles per a tots els docents i alumnes.

Tot l'alumnat treballa a l'Aula Lliurex per treballar la competència TIC adaptada al seu nivell i etapa, sent tots usuaris del portal educatiu [AULES](#)

A més, les famílies tenen disponibles dues vies de comunicació, la web de centre en la qual es publica tota la informació sobre el funcionament del centre com: inscripcions online al servei de

menjador, activitats oferides (Extraescolars)... I la web Itaca Família 2.0 que facilita la comunicació entre l'equip docent, centre i les famílies, així com l'accés a la plataforma online AULES per treballar conjuntament amb les famílies i TEAMS per a la comunicació o reunions necessàries per tractar assumptes de tutoria

Per evitar la bretxa tecnològica entre Comunitat educativa i tràmits online, queda habilitat un equip informàtic amb accés a internet, a la consergeria obert al públic. El centre disposa per a l'alumnat amb necessitat de compensació o necessitats educatives l'alumnat amb necessitat de compensació o necessitats educatives l'alumnat.

IDENTITAT DIGITAL - OFFICE 365

Els cinc pilars de CDC són el sistema operatiu Lliurex, la plataforma AULES, la plataforma web familiar, les pàgines web de cada escola, allotjades al PortalEdu, així com la plataforma Office 365 controlada per la Generalitat, que complementa les anteriors, i que potencia l'ús de les TIC a les escoles, facilitant comptes de correu electrònic i fomentant el treball col·laboratiu tant en l'àmbit del centre com entre professors i alumnes.

Tot el Centre treballa a través de la plataforma MICROSOFT 365, utilitzant les seves diferents eines tant per a la comunicació, l'organització i el treball en equip. Aquesta forma de treball es fa extensible tant a l'alumnat, al qual se li va formar per desenvolupar la competència digital a través d'aquesta i altres plataformes com a les famílies.

Aquesta plataforma d'educació al núvol proporciona un entorn d'aprenentatge segur, respectant la privacitat i el compliment de la normativa de protecció de dades i proporcionant als estudiants habilitats digitals, com la col·laboració, la creativitat i el pensament computacional, clau per complir amb els requisits de l'era digital.

Tots els estudiants disposen d'una Identitat Digital associada a un compte Microsoft Office 365 que podeu trobar al perfil de l'estudiant al web de la família ITACA, a continuació, es mostra una imatge per a la seva ubicació.

En el perfil de l'alumne es troba un nou correu electrònic (usuario@edu.gva.es) i una contrasenya amb un codi de recuperació per recuperar-lo si s'oblida. Aquesta identitat digital permet accedir al portal de l'Office 365

Finalment, l'equip directiu té l'objectiu de formar part en la "Xarxa de Centres de Qualitat".

El maig de 2022 el centre va realitzar el qüestionari del SELFIE, sent aquest el resultat adjunt

[INFORME DE SELFIE](#)

[PLA DIGITAL DE CENTRE](#)

7.8 La innovació educativa.

Partim dels tres principis del **D.U.A**, tenint sempre present la diversitat de tot l' alumnat. Aquests són:

- PRINCIPI I: PROPORCIONAR MÚLTIPLES FORMES D'IMPLICACIÓ (EL *PER QUÈ* DE L'APRENTATGE)
- PRINCIPI II: PROPORCIONAR MÚLTIPLES FORMES DE REPRESENTACIÓ (EL *QUÈ* DE L'APRENTATGE)
- PRINCIPI III: PROPORCIONAR MÚLTIPLES FORMES D'ACCIÓ I EXPRESSIÓ (EL *COM DE* L'APRENTATGE)

La innovació educativa suposa un conjunt articulat d' activitats i estratègies complexes entre les quals existeixen relacions dinàmiques i que configuren un procés.

Ho farem a través de noves metodologies integradores, cooperatives i col·laboratives que motivin l'aprenentatge i millorin els resultats acadèmics de l'alumnat. Entre els models, propostes o metodologies destaquem:

Aprenentatge basat en projectes (ABP)

Aprenentatge basat en reptes (ABR) i jocs (ABJ).

Aprenentatge basat en problemes (ABP).

Aprenentatge col·laboratiu.

Aprenentatge cooperatiu (diferenciat precisament del col·laboratiu pel paper que adopta el docent).

7.9 Pla de Llengües.

Tal com estableix la Llei 1/2024, de 27 de juny, de la Generalitat, per la qual es regula la llibertat educativa, el Pla de llengües vehiculars concreta l'ús de les llengües tant a nivell curricular com no curricular al Centre.

Per al curs 2025-26 en l' àmbit curricular és el següent:

3 anys: llengua base valencià

4 anys : llengua base valencià

5 anys: llengua base valencià

1r prima: llengua base castellà

2n primar: llengua base valencià.

3r prima: llengua base valencià.

4t prima: llengua base valencià.

5è prima: llengua base valencià.

6è prima: llengua base valencià.

ANNEX III. PLA DE LLENGÜES

Objectius (Per espais d'intervenció) Espai Administratiu

Promocionar l'ús del valencià en la documentació administrativa del Centre. Aconseguir que la retolació interna i externa del Centre estiga en valencià.

Espai Acadèmic o de gestió pedagògica

Usar el valencià en tota activitat oficial i de relació amb la gestió pedagògica.

Espai d' interacció Didàctica

Aconseguir que el valencià sigui llengua d'ús habitual en totes les activitats.

Usar el valencià preferentment com a llengua d'interrelació amb l'alumnat fora de l'aula.

Espai d' interrelació amb l' entorn

Augmentar l'ús del valencià com a llengua vehicular d'interrelació amb l'entorn socio-familiar.

Actuacions

Espai administratiu

- Creació d'un fons documental de formularis (arxiu, oficis, reunions de treball, retolacions internes del Centre, cartells, avisos,...)
- Inventari del Centre en valencià.
- Menús del Menjador escolar. Bilingüe.

Espai acadèmic

- Elaboració de la P.G.A. i Memòria anual en valencià.
- Informes individualitzats i Programacions d'aula de les matèries amb tractament lingüístic en valencià.
- Elaborar les normes de classe en valencià.

Espai d' interrelacció didàctica

- Ambientar l'aula amb la presència del valencià en murals, taulons d'anuncis,horaris,...
- Usar el valencià en les activitats col·lectives.

Espai d' interrelació amb l' entorn

- Usar el valencià com a llengua vehicular de la interrelació amb l'entorn socio- familiar (reunions en actes oficials, activitats extraescolars,circulars).

Avaluació

El claustre del centre, farà un seguiment del Pla i seguirà avaluant els resultats; així mateix proposarà les modificacions que cregui necessàries.

7.10 Programa de reutilització, reposició i renovació de llibres de text i material curricular.

El nostre centre està adscrit al programa de "xarxa llibre" regulat en l'ORDRE 26/2016, de 13 de juny de la Conselleria d'Educació, Investigació, Cultura i Esport, per la qual es regula el programa de reutilització, reposició i renovació de llibres de text i material curricular, a través de la creació i posada en funcionament de bancs de llibres de text i material curricular en els centres públics i privats concertats de la Comunitat Valenciana.

Aquest programa té com a finalitat dotar el centre escolar d' un banc de llibres i material curricular al qual es podran acollir voluntàriament les famílies. A través d' ell, també es fomenta en l' alumnat actituds de respecte i ús responsable dels béns finançats amb fons públics. La finalitat última és avançar cap a la plena gratuïtat de l' educació i fomentar els valors de la solidaritat entre els membres que conformen la comunitat escolar.

[DOCUMENTACIÓ \(INFORMACIÓ\)](#)

[CONTRACTE FAMÍLIA/ESCOLA](#)

7.11 Mesures per al Foment Lector

Considerem que la lectura és l'eix principal de tot aprenentatge, la base de l'ensenyament, per això des del CEIP Luis Vives veiem fonamental fomentar en el nostre alumnat el plaer per la lectura, utilitzant aquesta com una de les eines principals de l'aprenentatge significatiu i constructivista. Permetent a l' alumnat adquirir un llenguatge lector comprensiu, enriquit amb vocabulari del seu nivell, integrant-se en la seva forma d' expressar-se diàriament, tant oralment com per escrit.

"Els grans lectors es formen durant els primers anys de la seva infància".

El professorat del Centre, a través de l' elaboració del Pla de Foment Lector, concreten i unifiquen estratègies de treball per optimitzar recursos i sistematitzar accions per tal d' augmentar els índexs lectors, afavorint la comprensió lectora i implicant l' aprenentatge de competències bàsiques.

Algunes mesures són:

- Lectura diària de 10/15 minuts
- Apadrinament lector entre diferents nivells

- Biblio-pati.
- Préstec setmanal de llibres.
- Dinamització de la biblioteca del centre: conta-contes, lectures col·lectives i individuals.
- Tallers i contacontes a nivell de Centre.

VER DOCUMENT FOMENT LECTOR

7.12 Mesures per al Foment d' Igualtat i Convivència

Des del nostre centre es posa especial èmfasi i interès en El Pla d' igualtat i convivència, ja que a través d' ell es promouen aspectes com la igualtat, la coeducació, el respecte a la diversitat sexual, de gènere i familiar, la convivència, la prevenció dels conflictes i la gestió o la resolució pacífica d' aquests. Considerem important posar especial atenció a la violència de gènere, la igualtat en la diversitat i la no-discriminació, atenent i respectant les circumstàncies, condicions i característiques personals de l' alumnat.

VEURE PLA IGUALTAT I CONVIVÈNCIA

VEURE Pla d' Acollida

La RESOLUCIÓ de 5 de juny de 2018, de la Conselleria d'Educació, Investigació, Cultura i Esport, per la qual es dicten instruccions i orientacions per a actuar en l'acollida d'alumnat nouvingut, especialment el desplaçat, en els centres educatius de la Comunitat Valenciana, estableix els procediments i els criteris necessaris per a acollir l'alumnat nouvingut, especialment el desplaçat, i facilitar guies d' actuació i documents orientatius de registre i valoració per garantir una acollida i una atenció adequades en les seves necessitats. Són aquelles activitats tendents a aconseguir què el nostre Centre Escolar sigui lloc en el què es facilita en les millors de les condicions possibles, el complex procés d' adaptació mútua: dels que arriben i els que reben.

A aquestes altures,

7.13 Pla de Formació Professorat (PAF)

La formació permanent del professorat és una tasca docent que constitueix una part fonamental i continuada indispensable en l' educació; cal que aquesta educació s' adapti als constants canvis de la societat.

L'ensenyament ha de ser coherent i realista, sent imprescindible que sigui el propi professorat el que dissenyi el Pla de Formació amb l'objectiu d'atendre les seves necessitats i interessos,

centrant-se en la recerca de l'èxit escolar, de l'excel·lència i el desenvolupament de totes les potencialitats.

Basem la pràctica docent en aquesta formació permanent del professorat, la innovació educativa, l'ús de metodologies didàctiques innovadores i en l'avaluació de la pròpia pràctica. Per tant, la finalitat última de la formació permanent del professorat és la millora de la qualitat educativa i la consegüent repercussió en el procés d'aprenentatge de l'alumnat.

El Programa queda ampliat i revisat anualment.

7.14 Pla Esportiu de Centre. Centre CEPAFE/PEAFS

El Centre porta a terme el Pla Esportiu de Centre des del curs escolar 2012-2013 segons la *Resolució de 2 de novembre de 2011*, aquest Programa es renova i amplia cada curs, globalitzant la tasca esportiva realitzada.

La intenció del nostre Pla Esportiu de Centre és coordinar l'activitat física i esportiva realitzada per als nostres alumnes al Centre, donant una coherència i sentit pedagògic a les actuacions programades per a cada responsable i professionals que es fan càrrec d'aquest àmbit esportiu al CEIP Luis Vives.

Els principis que inspiren aquest Programa són formatius, educatius i lúdics, per tant tots els tècnics esportius, monitors, pares i mares encarregats i personal de les diferents federacions esportives implicades han de tenir un tractament especial en aquestes activitats, procurant inculcar al jove esportista els principis del joc net, el rebuig a la violència i la intolerància, la integració de tots els membres components d'un grup sense cap discriminació i, en definitiva, ser un bon esportista i una bona persona amb una pràctica de vida saludable.

Per tot això, volem anar més enllà de la jornada lectiva tradicional, aconseguir una oferta per a l'alumnat amb activitats de formació, aprofitant d'una manera responsable el temps lliure.

OBJECTIUS DEL PROGRAMA:

- Fomentar l'esport d'una perspectiva lúdica.
- Afavorir les relacions a través de l'esport, implicant tots els sectors de la Comunitat educativa i organismes oficials.
- Rendibilitzar els edificis, instal·lacions i equips escolars.
- Aprofitar més racionalment el temps real que l'alumne passa al Centre, així com el seu temps lliure.

- Integrar tots els nens i nenes del Centre a través de l' esport, inculcant la importància de la pràctica esportiva com a opció de vida saludable.

[GUIA CEPAFE](#)

El Programa queda ampliat i revisat anualment com a document del Centre escolar.

[Accés al PEAFS](#)

7.15 Projecte gestió econòmica.

Consideracions generals

1. Atès que la Conselleria d'Educació, Cultura i Esport està treballant en l'elaboració d'una nova ordre que reguli el projecte de gestió i règim econòmic dels centres educatius, els centres van disposar fins a la finalització del curs acadèmic 2023-2024 per adequar el seu projecte de gestió i de règim econòmic al títol V, capítol II, secció primera, projecte de gestió i règim econòmic del Decret 253/2019, de 29 de novembre, del Consell. El 29/01/24 es va aprovar pel Consell Escolar EL Pgire del centre.

2. Pel que fa a la gestió econòmica, els centres disposaran d'autonomia en la seva gestió, en els termes establerts en les lleis de pressupostos de la Generalitat i en la normativa complementària que regula l'activitat i l'autonomia de la gestió econòmica dels centres docents públics no universitaris. La comptabilitat del centre es realitzarà d'acord amb la normativa que regula la gestió econòmica dels centres docents públics no universitaris, i a través de l'aplicació que determini la conselleria competent en matèria d'educació.

3. Per a l'elaboració del projecte de pressupost anual se seguirà el procediment establert a l'article 63 del Decret 253/2019, i s'haurà d'aprovar abans del 30 de gener. Un cop aprovat aquest projecte, es trametrà una còpia a la direcció territorial d'Educació per a l'aprovació del pressupost, després de comprovar que el contingut i el procediment s'ajusten al que estableix la normativa. El pressupost s'entendrà aprovat si el centre no rep una resolució desaprovatòria de la direcció territorial en el termini d'un mes. En cas contrari, haurà de notificar al centre els defectes observats perquè siguin esmenats.

7.16 Associació musical Luis Vives

En relació a l'apartat anterior, al maig de 2015 es crea l'Associació musical Luis Vives, entitat vinculada al present projecte educatiu i, en la qual, el centre escolar col·labora i participa.

Aquesta Associació oferta activitats musicals en horari extracurricular per a totes les edats, iniciant, complementant i ampliant la seva formació musical amb una metodologia activa i lúdica.

L' Associació musical es regeix pel Reglament de Règim Interior del propi Centre així com comparteix la mateixa línia pedagògica i metodològica. A més, tal com es reflecteix anteriorment, l'Associació musical juntament amb el centre fomenta l'ensenyament de la música popular i tradicional valenciana.

D'altra banda, adquireix un compromís social, facilitant i becant els estudis musicals als alumnes del centre més desfavorits socioeconòmicament.

[MÉS INFORMACIÓ PUNXA AQUÍ](#)

7.17 Projecte Educatiu del Menjador Escolar.

L'objectiu bàsic del servei de menjador, atenent el seu caràcter social i educatiu, és cobrir les necessitats nutritives dels/les alumnes i l'adquisició d'hàbits socials, alimentaris, d'higiene i de salut en el marc de la convivència ordinària al centre; promovent l' adaptació dels infants a la diversitat dels menús i a la disciplina de l' acte de menjar que inclou la cortesia, la tolerància, la solidaritat i l' educació per la convivència.

Dins del nostre servei de menjador s'engloben una sèrie d'activitats programades mensualment per part de les monitores/es de menjador, sent aquestes consensuades i aprovades tant per l'encarregat del menjador, com per la direcció del centre. Aquestes programacions estan custodiades a la secretària del centre i poden ser consultades per les famílies, sol·licitant prèviament cita amb el responsable de menjador.

HORARIS I TORNS DE MENJADOR

L'horari del menjador escolar funcionarà **durant** els mesos d'octubre a maig (cuina pròpia) serà:

- De **dilluns a Dijous**: de 14:00 a 15:30.
- Els **Divendres**: de 14: 00 a 15: 30.

L' horari del menjador escolar funcionarà **excepcionalment** durant els mesos de setembre i juny, serà:

- De **dilluns a divendres**: de 13: 00 a 15: 00.

Tota la informació relacionada amb el menjador es troba recollida en el Projecte educatiu de menjador escolar. Vegeu aquí:

[VEURE PROJECTE ANUAL MENJADOR](#)

7.18 Pla Autoprotecció

Els objectius que es plantegen són:

- 1 Protegir les persones i usuaris del Centre, així com els béns existents, establint una estructura i uns procediments que asseguren les respostes més adequades davant les possibles situacions d'emergència.
- 2 Conèixer el Centre i el seu entorn, els focus de perill reals, les instal·lacions, els mitjans disponibles per fer front a una emergència o accident i les mancances existents per comunicar-los a les autoritats competents o perquè les modifiqui el mateix Centre.
- 3 Garantir la fiabilitat i el bon funcionament de tots els mitjans de protecció i de les instal·lacions del Centre.
- 4 Evitar les causes que esdevenen origen de les emergències.

Registre i custòdia

- 1 El Centre disposarà d'una còpia i es remetran còpies al servei competent en matèria de protecció civil de l'Ajuntament de València i de la Conselleria per al seu registre, així com les actualitzacions que es produeixen, segons el que determina el Decret 83/2008, de 6 de juny, del Consell, pel qual es crea el Registre autonòmic de plans d'autoprotecció.
- 2 El Pla d'autoprotecció es remetrà també a la Direcció Territorial d'Educació. Aquesta remissió serà la notificació de la finalització del procés d'elaboració o actualització.
- 3 La Direcció Territorial recepcionarà el Pla del Centre, verificarà que estan signats per un tècnic competent i degudament registrats i els arxivarà i custodiarà.
- 4 La direcció del Centre establirà el procediment per informar sobre el Pla d'Autoprotecció i que aquest sigui conegut per tots els sectors de la comunitat educativa.

Elaboració

- 1 Correspon la direcció del Centre assumir les funcions inherents a la figura de director del Pla d'Autoprotecció, coordinant l'elaboració, implantació, manteniment, revisió i, si s'escau, actualització del Pla d'Autoprotecció, el qual comptarà amb l'obligada participació del personal del Centre amb la formació necessària per assumir les funcions que se'n deriven.
- 2 Així mateix, correspon al director/a del Centre designar el director/a del Pla d'actuació en emergència.

Aplicació del Pla d'Autoprotecció

- 1 El Pla d'Autoprotecció, un cop elaborat, serà implantat per la persona que ocupi la direcció del Centre.
- 2 Els Centres docents hauran de revisar periòdicament el Pla d'Autoprotecció, almenys cada tres anys, actualitzant-lo en cas que sigui necessari. Així mateix, el Pla s'haurà d'actualitzar cada vegada que es faci alguna reforma o modificació de les condicions de

l'edifici (o edificis), incloent-hi el seu ús i les seves instal·lacions, i dels mitjans de protecció disponibles, que puguin afectar les seves previsions.

Mesures d' Emergència

Informació

La direcció de cadascun dels centres educatius establirà el procediment per informar sobre el Pla d' Autoprotecció i que aquest sigui conegut per tots els sectors de la Comunitat educativa.

El Programa queda ampliat i revisat anualment com a document del Centre escolar.

8. ORGANS DE COORDINACIÓ DOCENT.

8.1 Elements i funcions:

8.1.1 Claustre

- El Claustre, òrgan propi de participació del professorat del Centre, té la responsabilitat de planificar, coordinar i decidir sobre tots els aspectes educatius del centre.
- El Claustre serà presidit pel director o directora, i estarà integrat per la totalitat de professorat que presta serveis docents en el centre.

Competències i funcionament del Claustre de professors:

- Realitzar propostes per a l' elaboració i modificació del Projecte Educatiu de Centre, de la Programació General Anual, del Pla de Normalització Lingüística i de les activitats complementàries i extraescolars.
- Aprovar i avaluar els Projectes Curriculars i la Programació General Anual, conforme al Projecte Educatiu de Centre, i les seves posteriors modificacions.
- Aprovar i avaluar els aspectes docents, conforme al Projecte Educatiu de Centre, de la Programació General Anual del centre.
- Promoure iniciatives en l' àmbit de l' experimentació, recerca i innovació pedagògica i formació del professorat del Centre.
- Elegir els seus representants en el Consell Escolar i participar en la selecció del director/a en els termes establerts per la llei en vigor.
- Conèixer les candidatures a la direcció i els projectes de direcció presentats pels candidats.
- Informar les normes d' organització i funcionament del Centre.
- Conèixer la resolució de conflictes disciplinaris i la imposició de sancions i vetllar perquè aquestes s' atinguin a la normativa vigent.
- Promoure mesures i iniciatives que afavoreixin la convivència al Centre.

- Establir els criteris per a l' assignació i coordinació de tutories i de les activitats d' orientació de l' alumnat.
- Establir els criteris pedagògics per a l' elaboració dels horaris de l' alumnat.
- Analitzar i avaluar trimestralment el funcionament general i la situació econòmica del Centre, sens perjudici de les competències atribuïdes al Consell Escolar.
- Fixar els criteris referents a l' orientació, tutoria, avaluació i recuperació de l' alumnat.
- Analitzar i valorar els resultats de l' avaluació que del Centre realitzi l' Administració Educativa, o qualsevol informe referent a la marxa del mateix, sens perjudici de les competències atribuïdes al Consell Escolar.
- Analitzar i valorar el funcionament general del centre, l' evolució del rendiment escolar i els resultats de les avaluacions internes i externes en les quals participi el Centre.
- Aportar al Consell Escolar del centre criteris i propostes per a l' elaboració del Reglament de Règim Intern.
- Qualsevol altres que li siguin atribuïdes per l' Administració educativa o per les respectives normes d' organització i funcionament.

8.1.2 Òrgans de coordinació docent:

8.1.2.1 Equips docents

Els equips docents, que agruparan tot el professorat que imparteix docència en el Centre, són els òrgans bàsics encarregats d' exercir les següents funcions, sota la supervisió de la prefectura d' estudis:

Cadascun dels equips docents estarà dirigit per un coordinador o coordinadora. Seran designats pel director o directora, a proposta de l' equip d' aquest òrgan.

Competències:

- Realitzar les propostes per a la realització del projecte curricular.
- Organitzar i desenvolupar els ensenyaments propis de l' etapa educativa, analitzar els objectius aconseguits i proposar mesures de millora.
- Realitzar les Adaptacions Curriculars Significatives per a l'alumnat amb necessitats educatives especials, després de l'avaluació del servei d'Orientació Educativa , que ha de participar també en la seva elaboració i redacció.
- Realitzar les propostes d' activitats extraescolars i complementàries.
- Vetllar per la coherència i continuïtat de les accions educatives al llarg de l' Educació Infantil i l' Educació Primària, segons correspongui.

Correspon al Coordinador:

- Participar en l'elaboració del Projecte Curricular del nivell respectiu i elevar a la COCOPE les propostes formulades a aquest respecte per l'equip.
- Coordinar, juntament amb la prefectura d'estudis, les funcions de tutoria.
- Coordinar l'ensenyament en la corresponent etapa d'acord amb el Projecte Curricular.

Els coordinadors cessaran en les seves funcions al terme del seu mandat o en produir-se algunes de les causes següents:

- Renúncia acceptada pel director o directora del Centre.
- Revocació pel Director/directora, a proposta raonada per l'equip docent, amb audiència de la persona interessada.
- Trasllet de Centre, jubilació, o altres circumstàncies

8.1.2.2 Comissió de Coordinació Pedagògica

Estarà integrada pel director o directora, que serà el seu president o presidenta; el cap o cap d'estudis, els coordinadors de cicle, i en el seu cas l'equip d'Orientació Educativa i un mestre o mestra d'educació especial (Pedagogia Terapèutica), si n'hi hagués.

Actuarà com a secretari o secretària de la comissió la persona de menor edat.

La Comissió de Coordinació Pedagògica tindrà les següents atribucions:

- Analitzar des del punt de vista educatiu el context cultural i sociolingüístic del Centre per tal de proposar a l'Equip Directiu, si s'escau, el disseny particular del programa d'educació bilingüe i el pla de normalització lingüística per a la seva inclusió en el projecte educatiu del centre.
- Coordinar l'elaboració dels projectes curriculars i les possibles modificacions d'aquests responsabilitzant-se de la redacció.
- Elaborar la proposta d'organització de l'orientació educativa i del pla d'acció tutorial per a la seva inclusió en els projectes curriculars.
- Elaborar la proposta dels criteris i els procediments previstos per realitzar les adaptacions curriculars significatives a l'alumnat amb necessitats educatives especials, per a la seva inclusió en els projectes curriculars.
- Assegurar la coherència entre el projecte educatiu del centre, els projectes curriculars i la programació general anual.
- Vetllar pel compliment de l'avaluació posterior.

- Proposar al claustre la planificació de les sessions d' avaluació, d' acord amb les decisions incloses en els projectes curriculars.
- Coordinar les activitats d' orientació adreçades a l' alumnat del centre.
- Promoure i en el seu cas, coordinar les activitats de perfeccionament del professorat.

8.1.2.3 Equip d' Orientació Educativa.

En la nova organització que estableix aquest decret, els equips d' orientació educativa, en les etapes d' educació infantil i primària, i els departaments d' orientació educativa i professional, en educació secundària, com a òrgans de coordinació interprofessional, contribueixen a dinamitzar els canvis i les transformacions des de dins del centre, sense renunciar a les xarxes externes de coordinació i de suport a la seva intervenció

Composició i funcions

La composició i les funcions de l'equip d'orientació educativa són les que s'indiquen en els articles 5 i 6 del Decret 72/2021, de 21 de maig, del Consell, d'organització de l'orientació educativa i professional en el sistema educatiu valencià.

Agrupacions d' orientació de zona

1. El professorat de l'especialitat d'orientació educativa, o qui tingui atribuïdes aquestes funcions, i que atén els centres de titularitat de la Generalitat, formarà part de les agrupacions d'orientació de zona referides a l'article 10 del Decret 72/2021.
2. Cada agrupació de zona comptarà amb una persona coordinadora elegida per la resta de membres, preferentment entre aquelles amb caràcter definitiu i que atenguin centres amb menys càrrega d'unitats.
3. L'elecció de la persona coordinadora de l'agrupació d'orientació es realitzarà durant el mes de setembre. Un cop escollida la coordinació, aquesta es posarà en contacte amb la persona coordinadora territorial de l' orientació de referència per comunicar-s' ho.
4. La persona coordinadora de l'agrupació d'orientació de zona, actuarà com a representant de l'agrupació en les reunions que siguin convocades per la persona coordinadora territorial de l'orientació referida a l'article 11 del Decret 72/2021 i serà l'encarregada de convocar les reunions, aixecar les actes dels acords i coordinar-los diferents procediments que dugui a terme l'agrupació.

Línies estratègiques de l' orientació educativa i professional i de l' acció tutorial

Estructura de l' orientació educativa i professional

L' orientació educativa i professional s' estructura en quatre tipus d' intervenció, d' acord amb les seves característiques i els equips que participen en cadascun:

1. El primer tipus d' intervenció correspon als equips educatius dels centres docents, coordinats pel professorat tutor dels diferents grups d' alumnat, i es porta a terme a través de la docència i la tutoria.
2. El segon tipus d' intervenció el constitueixen els equips d' orientació educativa dels centres docents d' educació infantil i primària i d' educació especial de titularitat de la Generalitat i els departaments d' orientació educativa i professional dels centres docents d' educació secundària sostinguts amb fons públics, que ofereixen un suport especialitzat a l' alumnat, al professorat i a les famílies.
3. El tercer tipus d' intervenció el realitzen les agrupacions d' orientació de zona, les quals interconnecten els equips d' orientació educativa i els departaments d' orientació educativa i professional, per tal de garantir l' orientació al llarg de les diferents etapes, alhora que interactuen amb les institucions de l' entorn sociocomunitari proper.
4. El quart tipus d' intervenció el conformen les unitats especialitzades d' orientació, que ofereixen suport extern als centres docents, als equips d' orientació educativa, als departaments d' orientació educativa i professional i a les agrupacions d' orientació de zona. És així com l' orientació educativa i professional i l' acció tutorial s' organitza al voltant de quatre línies estratègiques: ensenyament-aprenentatge, igualtat i convivència, transició i acollida i orientació acadèmica i professional, que estan vinculades als diferents plans, projectes i programes de què disposa el centre. Alhora, cada línia estratègica comporta un conjunt d' actuacions que els centres han de prioritzar d' acord amb les seves característiques i necessitats.

Funcions de l' equip d' orientació educativa

a) **Cooperar** en la planificació, el desenvolupament i l' avaluació de les actuacions d' orientació educativa i professional i d' acció tutorial, que incorporin la perspectiva de gènere, que tinguin en compte la diversitat de tot l' alumnat i que possibilitin la realització d' un acompanyament socioeducatiu personalitzat, amb l' objectiu de facilitar la continuació dels estudis i la inserció sociolaboral.

b) **Assessorar** i cooperar amb els equips educatius, amb les figures de coordinació i amb els òrgans de govern, de coordinació docent i de participació dels centres docents en:

- 1r. El procés d' identificació de les barreres
- 2n. L' organització dels suports personals i materials
- 3r. L' accessibilitat dels entorns i dels materials didàctics i curriculars
- 4t. La prevenció i detecció primerenca de les dificultats d' aprenentatge

- 5è. *La planificació, el desenvolupament i l'avaluació d'actuacions de promoció de la igualtat i la convivència*
- 6è. *La planificació, el desenvolupament i l'avaluació dels processos de transició entre etapes*
- 7è. *L'organització i el desenvolupament del programa d'accions formatives del centre, els projectes de recerca i innovació*
- c) *Participar en l'avaluació sociopsicopedagògica*
- d) *Col·laborar amb la direcció del centre en la tramitació de les mesures de resposta educativa per a la inclusió que requereixin l'autorització de l'Administració educativa, i amb aquest i el professorat, en el registre en els sistemes de gestió de les dades de l'alumnat amb necessitats específiques de suport educatiu i de compensació de desigualtats*
- e) *Donar suport a l'alumnat que ho requereixi, mitjançant un acompanyament que reforci l'ajustament personal, el sentit de pertinença al centre i al grup classe i la consecució dels aprenentatges*
- f) *Orientar les famílies*
- g) *Participar en les sessions d'avaluació dels diferents cursos*
- h) *Transmetre i recollir, d'acord amb la normativa vigent, la informació educativa de l'alumnat que requereix una resposta personalitzada*
- i) *Establir i coordinar accions conjuntes amb els agents externs*
- j) *Qualsevol altra que l'Administració educativa determini en el seu àmbit de competències.*

8.1.2.4. Tutors. Pla d'Acció Tutorial (PAT)

Cada grup d'alumnes tindrà un professor o professora tutor. Podrà ser-ho qui imparteix diverses àrees del currículum.

El professor/a tutor serà designat pel director/a, a proposta de la prefectura d'estudis, d'acord amb els criteris establerts pel Claustre.

El centre escolar disposa d'un document "Pla d'Acció Tutorial", el qual recull cadascuna de les competències, organització i proposta d'accions i activitats a dur a terme a través de l'acció tutorial; queden vinculats entre si altres projectes com són: Pla de Convivència, Pla d'Acollida, Pla d'Atenció a la Diversitat i Inclusió Educativa i el Compromís família-tutor.

En el centre escolar es prioritza la relació estreta família-centre, adquirint ambdues parts el compromís de vetllar per la formació i rendiment acadèmic de l'infant/a, aquest compromís queda recolzat pel propi Pla d'Igualtat i Convivència i Reglament de Règim Interior, en els quals s'adjunten els models família-centre i família- tutor.

Els professors tutors exerciran les funcions següents:

- Dur a terme l' acció tutorial establerta en el projecte curricular.
- Coordinar el procés d' avaluació de l' alumne del seu grup i adoptar la decisió sobre la promoció o no de l' alumnat, tenint en compte els informes de la resta de professorat del grup. Aquesta decisió requerirà l'audiència prèvia dels pares, mares o tutors legals, quan impliqui la no Promoció de l'alumne/a.
- En el seu cas, adoptar amb els professors del grup les mesures educatives complementàries o d' adaptació curricular que es detectin necessàries com a conseqüència de l' avaluació del procés d' ensenyament i aprenentatge de l' alumne.
- Facilitar la integració dels alumnes en el grup i fomentar-hi el desenvolupament d' actituds participatives.
- Orientar l' alumnat en els seus processos d' aprenentatge.
- Col·laborar amb l'equip d'Orientació Educativa per a la consecució dels objectius establerts en el Pla d'Acció Tutorial.
- En el seu cas, desenvolupar en coordinació amb l'Orientadora professional i amb el mestre/a d'educació especial, les adaptacions curriculars significatives i les mesures d'intervenció educativa per a l'alumnat amb necessitats educatives especials.-Informar als pares, mares o tutors legals, professorat i alumnat del grup, de tot allò que els concerneix en relació amb les activitats docents i amb el procés d'ensenyament i aprenentatge dels seus alumnes.
- Fomentar la cooperació educativa entre el professorat i els pares i mares o tutors legals dels alumnes.
- Atendre i tenir cura, juntament amb el suport de la resta dels professors del Centre, els alumnes en els períodes d' esbarjo i en altres activitats no lectives.

8.1.2.5 Altres figures de coordinació.

8.1.2.5.1 Coordinador /a TIC

8.1.2.5.2 Coordinador/a Formació

8.1.2.5.3 Coordinador/a Igualtat i Convivència

8.1.2.5.4 Coordinador/a Programa reutilització de llibres i materials curriculars

8.1.2.5.5 Persona coordinadora de l' agrupació de zona

Les persones coordinadores enumerades anteriorment participaran en les activitats de formació específica que es programin des de l'òrgan competent en formació del professorat.

La Coordinadora o coordinador de les tecnologies de la informació i comunicació :

La direcció del centre designarà la coordinadora o coordinador de les tecnologies de la informació i comunicació (**TIC**), entre el professorat del claustre, preferentment entre els membres amb destinació definitiva en el centre educatiu i amb formació i experiència en l'ús de les TIC, a proposta de la direcció d'estudis i escoltat el claustre.

Les funcions venen determinades en el [NOF del 29 de novembre de 2019 Decret 253/2019](#)

La Coordinadora o coordinador de formació :

La direcció del centre designarà una persona responsable de la coordinació de la formació del professorat del centre entre el professorat del claustre, preferentment entre els membres amb formació en aquest àmbit de treball i destinació definitiva en el centre educatiu, a proposta de la direcció d'estudis i escoltat el claustre.

Les funcions de la coordinadora o coordinador de formació venen determinades en el [ROF del 29 de novembre de 2019 Decret 253/2019](#)

La Coordinadora o coordinador d'igualtat i convivència:

La direcció del centre designarà una persona responsable de la coordinació d'igualtat i convivència entre el professorat del claustre, preferentment entre els membres amb formació en aquest àmbit de treball i destinació definitiva en el centre educatiu, a proposta de la direcció d'estudis i escoltat el claustre.

Les funcions del coordinador d'igualtat vénen determinades en el [NOF del 29 de novembre de 2019 Decret 253/2019](#)

La Coordinadora o coordinador del programa de reutilització de llibres i materials curriculars :

La direcció del centre designarà una persona responsable d'aquesta coordinació del programa de reutilització de llibres i materials curriculars del centre, entre el professorat del claustre, preferentment entre els membres amb formació en aquest àmbit de treball i destinació definitiva en el centre educatiu, a proposta de la direcció d'estudis i escoltat el claustre.

Les funcions de la coordinadora o coordinador d'aquest programa venen determinades en el [NOF del 29 de novembre de 2019 Decret 253/2019](#)

Persona coordinadora de l' agrupació de zona

La persona coordinadora de l'agrupació d'orientació de zona, en cas que sigui una de les persones membres de l'equip d'orientació educativa, desenvoluparà les seves tasques en les condicions que s'especifiquen a l'article 29 de l' [Ordre 10/2023](#), de 22 de maig.

Article 29. Persona coordinadora de l' agrupació d' orientació de zona

1. Cada agrupació d'orientació de zona comptarà amb una persona coordinadora de l'especialitat d'orientació educativa, la qual serà elegida per la resta de membres en la primera reunió del mes de setembre, preferentment entre aquelles que atenguin centres amb menys unitats o menys complexitat i tinguin destinació definitiva al centre. En cas que no hi hagi acord, assumirà la coordinació la persona docent dependent de la Generalitat que atengui el centre amb un nombre inferior d' alumnat matriculat.

2. La persona coordinadora de l'agrupació d'orientació de zona, a més de les tasques que tingui assignades en el seu centre educatiu, realitzarà les següents tasques:

a) Representar l' agrupació d' orientació de zona.

b) Convocar les reunions de l' agrupació.

c) Coordinar i estendre les actes dels acords de les reunions de l' agrupació que afectin la totalitat de membres o procediments específics establerts per la conselleria competent en matèria d' educació.

d) Coordinar els procediments específics que es duguin a terme a l' agrupació. e) Difondre informació d' interès general al professorat d' orientació educativa dels centres educatius sostinguts amb fons públics dins l' àmbit de l' agrupació.

3. El conjunt de membres de l'agrupació donarà suport a la persona coordinadora en el desenvolupament de les tasques que té atribuïdes, aportant la seva experiència i competències professionals.

4. La persona que exerceixi la coordinació de l'agrupació d'orientació de zona desenvoluparà aquesta funció durant un curs escolar, sens perjudici que se la pugui prorrogar anualment, amb l'acord favorable de la resta de membres i sempre que continuï formant part de l'agrupació. Així mateix, podrà renunciar per causa justificada i ser substituïda a proposta raonada de la majoria absoluta de les persones membres de l' agrupació. El nomenament, la renúncia o la substitució s' haurà de fer constar en una acta, que serà tramesa per la persona coordinadora de l' agrupació a la persona coordinadora territorial de l' orientació de referència i a la Inspecció d' Educació.

5. La persona coordinadora de l'agrupació d'orientació de zona que sigui personal docent dependent de la Generalitat tindrà el reconeixement corresponent en els procediments administratius que contemplin la valoració de mèrits

8.1.3 Òrgans de

8.1.3.1. Equip Directiu.

Format als centres d'Educació Infantil i Primària pel Director/a, Cap/a d'Estudis i el Secretari/a.

Director/a. Competències:

- Tenir la representació del Centre i representar l' Administració educativa en el Centre i fer-li arribar a aquesta els plantejaments, aspiracions i necessitats de la comunitat educativa.
- Dirigir i coordinar totes les competències al Centre, sense perjudici de les competències atribuïdes al Claustre del professorat i al Consell escolar.
- Exercir la direcció pedagògica, promoure la innovació educativa i impulsar plans per a la consecució dels objectius del Projecte Educatiu del Centre.
- Garantir el compliment de les lleis i altres disposicions vigents.
- Exercir la prefectura de tot el personal adscrit al Centre.
- Afavorir la convivència en el Centre, garantir la mediació en la resolució dels conflictes i imposar les mesures disciplinàries que corresponguin als alumnes i les alumnes, en compliment de la normativa vigent, sens perjudici de les competències atribuïdes al Consell Escolar i amb aquesta finalitat, es promourà l' agilitació dels procediments per a la resolució dels conflictes en els centres.
- Impulsar la col·laboració amb les famílies, amb institucions i amb organismes que facilitin la relació del Centre amb l'entorn, i fomentar un clima escolar que afavoreixi l'estudi i desenvolupament de totes les actuacions que propiciïn una formació integral en coneixements i valors de l'alumnat.
- Impulsar les avaluacions internes del Centre i col·laborar en les avaluacions externes i en l'avaluació del professorat.
- Convocar i presidir els actes acadèmics i les sessions del Consell Escolar i del Claustre del professorat del Centre i executar els acords adoptats, en l' àmbit de les seves competències.
- Realitzar les contractacions d' obres, serveis i subministraments, així com autoritzar les despeses d' acord amb el pressupost del Centre, ordenar els pagaments i visar les certificacions i documents oficials del Centre, tot això d' acord amb el que estableixin les Administracions educatives.

- Proposar a l' Administració educativa el nomenament i cessament dels membres de l' equip directiu, prèvia informació al Claustre del professorat i al Consell Escolar del Centre.
- Aprovar els projectes i les normes de centre
- Aprovar la Programació General Anual del Centre, sens perjudici de les competències del Claustre del professorat, en relació amb la planificació i organització docent.
- Decidir sobre l' admissió de l' alumnat
- Aprovar l' obtenció de recursos complementaris
- Fixar les directrius per a la col·laboració, amb els fins educatius i culturals, amb les Administracions locals, amb altres centres, entitats i organismes.
- Qualsevol altres que li siguin encomanades per l' Administració educativa.

Cap d'Estudis. Competències:

- Substituir el director o directora en cas d' absència o malaltia.
 - Coordinar i vetllar per l' execució de les activitats acadèmiques, d' orientació i complementàries del professorat i de l' alumnat en relació amb el Projecte Educatiu del Centre, els Projectes Curriculars i la Programació General Anual.
 - Confeccionar els horaris acadèmics de professorat i alumnat d' acord amb els criteris aprovats pel Claustre de professors i amb l' horari general, així com vetllar pel seu estricte compliment.
 - Coordinar les tasques dels equips docents i dels seus coordinadors.
 - Coordinar l' acció dels tutors, conforme al Pla d' Acció Tutorial inclòs en els Projectes Curriculars.
 - Coordinar les activitats de perfeccionament del professorat, així com planificar i organitzar les activitats de formació de professors realitzades pel Centre.
- Organitzar els actes acadèmics.
- Buscar l' òptim aprofitament de tots els recursos didàctics i dels espais existents al Centre.
 - Organitzar la participació de l' alumnat en les activitats del Centre.
 - Organitzar l' atenció i cura dels alumnes en els períodes d' esbarjo i en altres activitats no lectives.
 - Vetllar pel compliment de les especificacions del Programa d' Educació Plurilingüe i Intercultural
 - Plurilingüisme pel que fa a l'ús acadèmic i social del valencià.
 - Coordinar l' elaboració i l' actualització del Projecte Curricular del Centre.

- Vetllar per l'elaboració de les adaptacions curriculars necessàries.
- Vigilar l'avaluació del procés d'aprenentatge dels alumnes. Coordinar les reunions d'avaluació i presidir les sessions d'avaluació.
- Coordinar les accions de recerca i innovació educativa que es desenvolupin al Centre.
- Qualsevol altra funció que li pugui ser encomanada pel director/a, dins del seu àmbit de competència.

Secretari/a:

- Ordenar el règim administratiu del centre, de conformitat amb les directrius del director/a.
- Gestionar els mitjans humans i materials del Centre.
- Actuar com a secretari/a dels òrgans col·legiats de govern del centre, aixecar les actes de les sessions i donar fe dels acords amb el vistiplau del director o directora.
- Custodiar els llibres i els arxius del centre.
- Expedir les certificacions que requereixin les autoritats i els interessats o els seus representants en la llengua oficial que ho demanin.
- Realitzar l'inventari general del centre i mantenir-lo actualitzat. No existeixen models oficials d'inventaris, però en el seu contingut han d'incloure com a mínim: descripció de l'objecte, nombre d'exemplars, ubicació dins del Centre, procedència, estat de conservació i data d'alta o baixa.
- Custodiar i organitzar la utilització del material didàctic.
- Exercir, sota l'autoritat del director/a, la prefectura del personal d'administració i de serveis adscrit al Centre.
- Ordenar el règim econòmic del Centre, realitzar la comptabilitat i retre comptes davant les autoritats corresponents.
- Vetllar pel manteniment del material del Centre en tots els seus aspectes, d'acord amb els suggeriments del director/a.
- Vetllar pel compliment de les especificacions del Pla de Normalització Lingüística pel que fa a l'ús administratiu del valencià.
- Diligenciar, ordenar el procés d'arxiu i custodiar els expedients acadèmics, els llibres d'escolaritat i tots els documents oficials que siguin generats al Centre.
- Donar a conèixer, difondre públicament i suficientment tota la comunitat educativa, la informació sobre normativa, disposicions legals i assumptes d'interès general o professional que arribi al Centre

- Qualsevol altra funció que li encomani la direcció del Centre, dins del seu àmbit de competència

8.1.4 Consell Escolar

Marco Legal

Funcions del Consell Escolar:

- a) Avaluar els projectes i les normes de centre
- b) Avaluar la Programació General anual del Centre, sens perjudici de les competències del Claustre del professorat, en relació amb la planificació i organització docent.
- c) Conèixer les candidatures a la direcció i els projectes de direcció presentats pels candidats.
- d) Participar en la selecció del director/a del Centre i ser informat del nomenament i cessament dels altres membres de l'equip directiu. Si s'escau, previ acord dels seus membres, adoptat per majoria de dos terços, proposar la revocació del nomenament del director/a.
- e) Informar sobre l'admissió de l'alumnat
- f) Conèixer la resolució de conflictes disciplinaris i vetllar perquè s'atinguin a la normativa vigent. Quan les mesures disciplinàries adoptades per la direcció corresponguin a conductes de l'alumnat que perjudiquin greument la convivència del Centre, el Consell Escolar, a instància de pares, mares o tutors legals, podrà revisar la decisió adoptada i proposar, si s'escau, les mesures oportunes.
- k) Proposar mesures i iniciatives que afavoreixin la convivència al Centre, la igualtat entre homes i dones, la igualtat de tracte, la no discriminació i la resolució pacífica de conflictes, i la prevenció de la violència de gènere.
- l) Promoure la conservació i renovació de les instal·lacions i de l'equip escolar i informar l'obtenció de recursos complementaris
- i) Informar les directrius per a la col·laboració, amb finalitats educatives i culturals, amb les Administracions locals, amb els centres, entitats i organismes.
- j) Analitzar i valorar el funcionament general del Centre, l'evolució del rendiment escolar i els resultats de les avaluacions internes i externes en què participi el Centre.
- k) Elaborar propostes i informes, a iniciativa pròpia o a petició de l'Administració competent, sobre el funcionament del Centre i la millora de la qualitat de gestió, així com sobre aquells altres aspectes relacionats amb la qualitat mateixa.
- l) Qualsevol altres que li siguin atribuïdes per l'Administració educativa.

Composició del Consell Escolar:

En els Centres de nou unitats, el Consell Escolar estarà integrat per:

- El Director/a del Centre que serà el seu President/a.
- El Cap d'Estudis.
- Un Regidor/a o representant de l'Ajuntament en el terme del qual es troba radicada el Centre.
- Set representants del professorat elegits pel Claustre.
- Nou representants dels pares i mares de l' alumnat, dels quals un serà designat per l' Associació de Pares i Mares d' alumnes més representativa al Centre.
- Un representant del personal d' administració i serveis, si n' hi hagués.
- El Secretari/a del Centre, que actuarà de secretari/a del Consell Escolar, amb veu però sense vot.
- Dos alumnes de Primària.

Condicions de participació en el Consell Escolar de l' alumnat del tercer cicle de l' Educació Primària:

L' alumnat del 3r. cicle de l' Educació Primària estarà representat en el Consell Escolar del Centre amb veu però sense vot.

En aquest cas, seran electors i elegibles els alumnes i alumnes de l' esmentat Cicle, l' elecció haurà de realitzar-se anualment, en el mes setembre.

Òrgans consultius Comissions del Consell escolar

8.1.4.1 Comissió Econòmica

Estarà formada pel Director/a, Secretari/a, dos professors/es i dos representants dels pares, tots ells pertanyents al Consell Escolar.

El pressupost és el primer acte a través del qual s' inicia la gestió econòmica i consisteix en la previsió detallada dels ingressos i despeses del Centre per a un any natural.

El projecte de Pressupost i el pressupost definitiu és una tasca del secretari/a del Centre. Aquest Pressupost l' ha d' aprovar el Consell Escolar.

La comissió de gestió econòmica formularà propostes a l' equip directiu per a l' elaboració del projecte de gestió i del pressupost del centre docent. Així mateix, analitzarà el desenvolupament del projecte de gestió, el compliment del pressupost aprovat, i emetrà un informe que s' elevarà perquè prengui coneixement el consell escolar. També emetrà

un informe previ no vinculant a l' aprovació per part del consell escolar del pressupost del centre i del compte anual amb la liquidació d' aquesta.

Els documents són:

- Llibre de Compte Corrent.
- Llibre de Caixa.
- Llibre de Compte de Gestió.
- Llibre de Gestió de Menjador escolar.
- Llibre de Documentació econòmica.
- Supervisar els balanços trimestrals i anuals de la gestió del menjador.

8.1.4.2 Comissió Pedagògica, d' Activitats Extraescolars i Complementàries, i de serveis de menjador i Transport

Estarà formada pel Director/a, Secretari/a, el Cap d'Estudis, dos professors/es i dos representants de les famílies tots ells pertanyents al Consell Escolar.

Aquesta comissió podrà proposar totes les intervencions de caràcter pedagògic, artístic-cultural i cívic que promouen la formació integral de l' alumnat i la consolidació dels aprenentatges formals i no formals realitzats, així com de les competències associades a aquests.

Els seus objectius són:

- Elaborar les directrius per a la programació i el desenvolupament de les activitats escolars complementàries.
- Establir les directrius per a l' elaboració del Projecte Educatiu del Centre i avaluar-lo un cop elaborat.
- Adoptar criteris per a l' elaboració de la P.G.A. del Centre i avaluar-la.
- Analitzar i avaluar l' evolució del procés d' ensenyament i aprenentatge en el Centre, a través dels resultats de les avaluacions i de l' anàlisi que en aquest sentit realitzi el Claustre de professors.
- Analitzar i avaluar el Pla de Normalització Lingüística del Centre i, si s' escau, el Disseny Particular del Programa d' educació plurilingüe que tingui autoritzat el Centre.
- Elaborar el Programa de Menjador escolar i Pla Anual d' actuació.
- Revisar l' organització i funcionament del Menjador, elevant els informes al Consell Escolar.

8.1.4.3 Comissió d' Inclusió, Igualtat i Convivència

Estarà formada pel Director/a, Secretari/a, el Cap d'Estudis, dos professors/es i dos representants dels pares, tots ells pertanyents al Consell Escolar.

Aquesta comissió tindrà com a objectiu el disseny i la posada en marxa d' iniciatives encaminades a la inclusió i a l' eliminació de les barreres a l' accés, la participació i l' aprenentatge, i a

la igualtat entre homes i dones, seguint les directrius del Pla director de coeducació i dels plans d' igualtat de la Generalitat competent en matèria d' educació, amb atenció especial als casos d' assetjament escolar i de discriminació de qualsevol índole, i a la mediació per a la resolució de conflictes, particularment els relacionats amb la violència escolar.

Els seus objectius són:

Qüestions de disciplina:

- Avaluar NOF i Pla d' Igualtat i Convivència trimestralment, elevant el corresponent informe al Consell Escolar.
- Assessorar, ajudar i col·laborar amb l'Instructor/a d'un expedient disciplinari.
- Proposar la sanció cautelar al Director/a, mentre l'Instructor/a resol l'expedient i es dóna compte al Consell Escolar.
- Proposar al Director/a l'obertura d'un expedient disciplinari.
- Tenir capacitat per convocar una reunió urgent del Consell Escolar per tractar temes que consideri apressants.
- Proposar al Consell Escolar aquelles accions assistencials a les quals el Centre pogués prestar la seva col·laboració
- Supervisar els grups amb necessitats i inclusió educativa

8.1.5 Alumnes: Delegats.

Els alumnes participaran en l' organització del Centre a través de la Junta de delegats.

Aquesta junta estarà formada pels delegats de Primària.

Funcions de la Junta de Delegats:

- Coordinar les aportacions dels companys/es a l'aula.
- Organització d' activitats culturals, recreatives i extraescolars per presentar-los al Consell Escolar del Centre.
- Fomentar la col·laboració entre l'alumnat amb els programes planificats pel Consell Escolar i amb els proposats pel Claustre de Professors.
- Nomenar les comissions encarregades de dur a terme l' execució dels programes d' activitats que acordin o que conjunturalment els siguin assignades pel Consell Escolar.
- Cooperar en la creació al Centre d' un ambient distès, alegre, participatiu i agradable, i en el manteniment, respecte i conservació del Centre en la seva totalitat, així com dels estris materials i instal·lacions del mateix.

S' inculca la participació a través d' aportacions i suggeriments manifestats de forma democràtica treballant transversalment la competència social i cívica, formant ciutadans actius, tolerants i implicats amb la societat.

10- NORMES D' ORGANITZACIÓ I FUNCIONAMENT(NOF)

ÍNDEX

TÍTOL I: Principis i objectius.

TÍTOL II: Fonaments jurídics i disposicions generals.

Capítol I: Legislació vigent.... Capítol II: Disposicions generals.

Capítol III: Justificació i finalitat.

TÍTOL III: De l' Alumnat, Professorat, Famílies i Personal d' Administració i Serveis.

Capítol I: De l' alumnat.

Capítol II: Del Consell de Delegats. Capítol III: Del Professorat del centre.

Capítol IV: De les Famílies o Tutores i tutors dels alumnes.

Capítol V: Del Personal no docent i de Serveis

TÍTOL IV: Dels edificis escolars.

Capítol I: Dels edificis i les instal·lacions del centre.

TÍTOL V: De la seguretat de l' alumnat. Capítol I: De la vigilància i seguretat de l' alumnat.

Capítol II: De l' accés al centre.

TÍTOL VI: Dels Òrgans de Govern del centre.

Capítol I: Normativa vigent.

Capítol II: Del Consell Escolar de Centre.

Capítol III: Del Claustre de Professors i Professores.

TÍTOL VII: Relacions entre els sectors de la comunitat educativa.

Capítol I: Relacions amb les Famílies.

TÍTOL VIII: De les Normes de convivència generals del centre.

Capítol I: Passadissos i escales... Capítol II: El pati d' esbarjo i jocs.

Capítol III: Sales d' usos múltiples: psicomotricitat, audiovisuals i desdobles.

Capítol IV: La Biblioteca. Capítol V: Els lavabos.

Capítol VI: La Sala de Professors i Professores. Capítol VII: Menjador.

Capítol VIII: Les Aules.

Capítol IX: Horaris, puntualitat i absències.

Capítol X: Activitats complementàries i extracurriculars. Capítol XI: Sortides fora del centre i Transport Escolar.

TÍTOL IX: De les faltes i sancions.

Capítol I: Faltes i sancions .**DISPOSICIONS ADDICIONALS. DISPOSICIONS TRANSITÒRIES. DISPOSICIÓ DEROGATOTIA ÚNICA. DISPOSICIONS FINALS.**

Primera.

- Totes les seves reglamentacions seran efectives fins al dia de la seva derogació, o sempre que, s' ampliïn o deroguin una o diverses d' elles.
- Per derogar un o diversos articles del present Reglament, o part d' ells, serà necessària una reunió del Ple del Consell Escolar. La proposta o propostes de derogació o ampliació entraran en vigor en el moment en què siguin aprovades pel Consell Escolar.
- En tot cas, s' entendrà que qualsevol d' aquestes normes compreses en el present Reglament queda sense efecte, si entren en contradicció amb la legislació vigent en cada moment.

Segona.

El present Reglament entrarà en vigor el mateix dia en què sigui aprovat pel Consell Escolar del CEIP LUIS VIVES de VALÈNCIA.



ANNEX I

1- MARC LEGAL

General:

La Constitució Espanyola de 1.978 (*article 27*)

Declaració Universal dels Drets Humans. O.N.U., 10 de desembre de 1.948

Declaració dels Drets de l' Infant. O.N.U., 10 de Novembre de 1.959.

Ley Orgànica 3/2020, de 29 de desembre, per la qual es modifica la Llei Orgànica 2/2006, de 3 de maig, d'Educació.

Reial Decret 95/2022, d'1 de febrer, pel qual s'estableix l'ordenació i els ensenyaments mínims de l'Educació Infantil

Reial Decret 157/2022, d'1 de març, pel qual s'estableixen l'ordenació i els ensenyaments mínims de l'Educació Primària. Reial Decret 157/2022, d'1 de març, pel qual s'estableixen l'ordenació i els ensenyaments mínims de l'Educació Primària.

AUTONÒMIC

Llei Orgànica 5/1982 de 1 de juliol. Estatut d'Autonomia. (DOCV 15.07.1982)

LLEI 1/2024, de 27 de juny, de la Generalitat, per la qual es regula la llibertat educativa,

DECRET 39/2008 de 4 d'abril del Consell. Drets i deures dels alumnes. (DOCV 09.04.2008)

DECRET 100/2022, de 29 de juliol, del Consell, pel qual s'estableix l'ordenació i el currículum d'Educació Infantil.

DECRET 106/2022, de 5 d'agost, del Consell, d'ordenació i currículum de l'etapa d'Educació Primària

DECRET 195/2022, d'11 de novembre, del Consell, d'igualtat i convivència en el sistema educatiu valencià

Decret 253/2019, de 29 de novembre, del Consell, de regulació de l'organització i l'educació dels centres públics que imparteixen ensenyaments d'Educació Infantil o d'Educació Primària.



ORDRE 26/2016, de 13 de juny, de la Conselleria d'Educació, Investigació, Cultura i Esport, per la qual es regula el programa de reutilització, reposició i renovació de llibres de text i material curricular, a través de la creació i posada en funció

RESOLUCIÓ de 28 de juny de 2018, de la Sotssecretaria de la Conselleria d'Educació, Investigació, Cultura i Esport, per la qual es dicten instruccions per al compliment de la normativa de protecció de dades en els centres educatius públics de titularitat de la Generalitat

ORDRE 10/2023, de 22 de maig, de la Conselleria d'Educació, Cultura i Esport, per la qual es regulen i es concreten determinats aspectes de l'organització i el funcionament de l'orientació educativa i professional en el sistema educatiu valencià

RESOLUCIÓ de 14 de juliol de 2023, de la directora general d'Inclusió Educativa, per la qual es dicten instruccions sobre el model d'actuació en situacions de possible assetjament i ciberassetjament escolar

RESOLUCIÓ de 22 de juliol de 2024, del secretari autonòmic d'Educació i Formació Professional, per la qual s'aproven les instruccions per a l'organització i el funcionament dels centres que imparteixen Educació Infantil de segon cicle i Educació Primària el curs 2024-2025.

DECRET 126/1986 que regula la participació, funcions i atribucions de les Confederacions, Federacions i Associacions de Pares d'Alumnes de Centres docents, no universitaris, de la Comunitat Valenciana. (DOGV 14.11.1986)

Llei 4/2018 de la Generalitat, que regula el model lingüístic educatiu a la Comunitat Valenciana.

NORMATIVA INCLUSIÓ

GENERAL

DECRET 104/2018, de 27 de juliol, del Consell, pel qual es desenvolupen els principis d'equitat i d'inclusió en el sistema educatiu valencià. [2018/7822]

ORDRE 20/2019, de 30 d'abril, de la Conselleria d'Educació, Investigació, Cultura i Esport, per la qual es regula l'organització de la resposta educativa per a la inclusió de l'alumnat en els centres docents sostinguts amb fons públics del sistema educatiu valencià. [2019/4442] (Aquesta ordre regula també les Necessitats de Compensació Educativa)



[RESOLUCIÓ de 23 de desembre de 2021, de la directora general d'Inclusió Educativa, per la qual es dicten instruccions per a la detecció i la identificació de les necessitats específiques de suport educatiu i les necessitats de compensació de desigua.](#)

https://ceice.gva.es/documents/169149987/169700391/Aclariments_registre_NCD_cas.pdf

[Aclariments sobre el registre d' alumnat en situació de compensació de desigualtats](#)

EQUIP ORIENTACIÓ EDUCATIVA

[DECRET 72/2021, de 21 de maig, del Consell, d'organització de l'orientació educativa i professional en el sistema educatiu valencià](#)

[ORDRE 10/2023, de 22 de maig, de la Conselleria d'Educació, Cultura i Esport, per la qual es regulen i es concreten determinats aspectes de l'organització i el funcionament de l'orientació educativa i professional en el sistema educatiu valencià.](#)

NOVA ORGANITZACIÓ DE L' ORIENTACIÓ EDUCATIVA

[DECRET 72/2021, de 21 de maig, del Consell, d'organització de l'orientació educativa i professional en el sistema educatiu valencià.](#)

[ORDRE 23/2021, de 6 de juliol, de la Conselleria d'Educació, Cultura i Esport, per la qual es determinen els criteris de creació de llocs de professorat de l'especialitat d'Orientació Educativa en els equips d'Orientació Educativa, i per la qual s'ordena la creació de les unitats especialitzades d'Orientació.](#)

[RESOLUCIÓ d'1 d'octubre de 2021, de la directora general d'Inclusió Educativa, per la qual s'estableixen les línies estratègiques de l'orientació educativa i professional i de l'acció tutorial per al curs 2021-2022](#)

[ORDRE 10/2023, de 22 de maig, de la Conselleria d'Educació, Cultura i Esport, per la qual es regulen i es concreten determinats aspectes de l'organització i el funcionament de l'orientació educativa i professional en el sistema educatiu valencià.](#)

[RESOLUCIÓ de 14 de juliol de 2023, de la directora general d'Inclusió Educativa, per la qual es dicten instruccions sobre el model d'actuació en situacions de possible assetjament i ciberassetjament escolar](#)

TRACTAMENT DE LA DIVERSITAT I IDENTITAT DE GÈNERE

[Ordre 20/2019, de 30 d'abril, de la Conselleria d'Educació, Investigació Cultural i Esport, per la qual es regula l'organització de la resposta educativa per a la inclusió de l'alumnat en els](#)



centres docents sostinguts amb fons públics del sistema educatiu valencià. (DOGV 8540, 03.05.2019)

Decret 104/2018, de 27 de juliol, del Consell, pel qual es desenvolupen els principis d'equitat i d'equitat en el sistema educatiu valencià (DOGV 8356, 07.08.2018),

Llei 23/2018, de 29 de novembre, de la Generalitat, d'igualtat de les persones LGTBI, tracta en determinats articles mesures que cal tindre en compte en l'àmbit de l'educació (DOGV 8436, 03.12.2018).

IGUALTAT I CONVIVÈNCIA

DECRET 195/2022, d'11 de novembre, del Consell, d'igualtat i convivència en el sistema educatiu valencià. [2022/10681]

PROTOCOL D' ACOLLIDA

Instrucció del 15 de desembre de 2016, del director general de Política Educativa, per la qual s'estableix el protocol d'acompanyament per garantir el dret a la identitat de gènere, l'expressió de gènere i la intersexualitat.

Transició Infantil-Primària/Primària-ESO.

ORDRE 46/2011, de 8 de juny, de la Conselleria d'Educació, per la qual es regula la transició des de l'etapa d'Educació Primària a l'Educació Secundària obligatòria de la Comunitat Valenciana. (DOCV 23.06.2011)

Pla Específic d' Organització de la Jornada Escolar.

Ordre 25/2016, de 13 de juny, de la Conselleria d'Educació, Investigació, Cultura i Esport, per la qual es regulen les condicions, el procediment de sol·licitud i d'autorització d'un pla específic d'organització de la jornada escolar en els centres sostinguts amb fons públics de segon cicle d'Educació Infantil, Educació Primària i Educació Especial de la Comunitat Valenciana.

Ordre 2/2018, de 16 gener, de la Conselleria d'Educació, Investigació, Cultura i Esport, per la qual es modifica l'Ordre 25/2016, de 13 de juny, de la Conselleria d'Educació, Investigació, Cultura i Esport, per la qual es regulen les condicions i el procediment de sol·licitud i d'autorització d'un pla específic d'organització de la jornada escolar en els centres sostinguts amb fons públics de segon cicle d'Educació Infantil, Educació Primària i Educació Especial de la Comunitat Valenciana.



Pla de Formació Professorat (PAF)

ORDRE 65/2012, de 26 d'octubre, de la Conselleria d'Educació, Formació i Ocupació, que estableix el model de formació permanent del professorat i el disseny, reconeixement i registre de les activitats formatives. (DOCV 31.10.2012)

Ordre 25/2017, de 29 de juny, de la Conselleria d'Educació, Investigació, Cultura i Esport, per la qual s'aproven les bases reguladores de les subvencions i assignacions econòmiques a centres educatius no universitaris sostinguts amb fons públics de la Comunitat Valenciana, per a la realització de projectes d'esport, activitat física i salut (PEAFS) que estiguen integrats en el projecte educatiu del centre (DOGV 8076, 04.07.2017)

PLA D' AUTOPROTECCIÓ ESCOLAR

Segons l'Ordre 27/2012, de 18 de juny, de la Conselleria d'Educació, Formació i Ocupació, sobre plans d'autoprotecció o mesures d'emergència dels centres educatius no universitaris de la Comunitat Valenciana, el PLA D'AUTOPROTECCIÓ és un document que estableix les actuacions d'un Centre educatiu per a prevenir i controlar els riscos sobre les persones i els béns i donar la resposta adequada a les possibles situacions d'emergència.

FOMENT LECTOR

ORDRE 44/2011, de 7 de juny, de la Conselleria d'Educació, per la qual es regulen els plans per al foment de la lectura en els centres docents de la Comunitat Valenciana (DOCV16.06.2011)

CEPAFE/PEAFS

Ordre 25/2017, de 29 de juny, de la Conselleria d'Educació, Investigació, Cultura i Esport, per la qual s'aproven les bases reguladores de les subvencions i assignacions econòmiques a centres educatius no universitaris sostinguts amb fons públics de la Comunitat Valenciana, per a la realització de projectes d'esport, activitat física i salut (PEAFS) que estiguen integrats en el projecte educatiu del centre (DOGV 8076, 04.07.2017)

PROTOCOL D' ACOLLIDA

Instrucció del 15 de desembre de 2016, del director general de Política Educativa, per la qual s'estableix el protocol d'acompanyament per garantir el dret a la identitat de gènere, l'expressió de gènere i la intersexualitat.

TRACTAMENT DE LA DIVERSITAT I IDENTITAT DE GÈNERE



Ordre 20/2019, de 30 d'abril, de la Conselleria d'Educació, Investigació Cultural i Esport, per la qual es regula l'organització de la resposta educativa per a la inclusió de l'alumnat en els centres docents sostinguts amb fons públics del sistema educatiu valencià. (DOGV 8540, 03.05.2019)

Decret 104/2018, de 27 de juliol, del Consell, pel qual es desenvolupen els principis d'equitat i d'inclusió en el sistema educatiu valencià (DOGV 8356, 07.08.2018),

Llei 23/2018, de 29 de novembre, de la Generalitat, d'igualtat de les persones LGTBI, tracta en determinats articles mesures que cal tindre en compte en l'àmbit de l'educació (DOGV 8436, 03.12.2018).

*** DILIGÈNCIA D' APROVACIÓ:**

DILIGÈNCIA per la qual es fa constar que el present PEC ha estat modificat, revisat i informat al Claustre el dia 12 de novembre i al Consell Escolar el 1 de novembre de 2025; aprovat per la directora del centre en la mateixa data.

I perquè consti, se signa la present diligència a València, a 13 de novembre de 2025

Actualització, després de l' aprovació del Pla de Llengües del Centre. 6 octubre 2025

La Presidenta del Consell Escolar



Fdo: Carmen Perelló Serrano