

PEC



PROJECTE EDUCATIU DE CENTRE

Elaborat per: Equip Directiu

Data: 15/11/20

Aprovat per: Direcció/
Consell Escolar

Data: 23/11/20

Revisat per: Equip Directiu

Data: 21/10/24

ÍNDEX

1. JUSTIFICACIÓ	4
2. OBJECTIUS I PRIORITATS D'ACTUACIÓ DEL CENTRE	4
2.1. senyes d'identitat	4
2.2. Objectius	6
3. EL CENTRE I EL SEU ENTORN	11
3.1. Context demogràfic, socioeconòmic i cultural	11
3.2. El centre i el seu context escolar	13
3.2.1. Ubicació	13
3.2.2. Espais	13
3.2.3. Alumnat	14
3.2.4. Professorat	17
3.2.5. Personal no docente	18
4. ELS CRITERIS BÀSICS QUE HAN D'ORIENTAR:	18
4.1. La organización y el funcionamiento del centro	18
4.1.1. Horaris	19
4.1.2. Recursos del centre	20
4.1.3. servicis del centre	21
4.1.4. Funcions didàctiques	21
4.1.5. Criteris organitzatius	22
5. LA PARTICIPACIÓ DELS DIVERSOS ESTAMENTS DE LA COMUNITAT EDUCATIVA I LES FORMES DE COL·LABORACIÓ ENTRE AQUESTS	26
5.1. Professorat	26
5.2. Alumnat	27
5.3. Famílies	27
6. LA COOPERACIÓ ENTRE LES FAMÍLIES O REPRESENTANTS LEGALS DE L'ALUMNAT I EL CENTRE	27
7. LA COORDINACIÓ AMB ELS SERVEIS DEL MUNICIPI, LES RELACIONS AMB INSTITUCIONS PÚBLIQUES I PRIVADES	30
7.1. Ajuntament	30

7.2. Utilització de les instal·lacions del centre per part d'altres entitats	30
7.3. Servei sicopedagògic	31
7.4. Altres programes de Suport a l'Escola	31
8. LA COORDINACIÓ I LA TRANSICIÓ ENTRE NIVELLS I ETAPES	31
9. L'ATENCIÓ A LA DIVERSITAT DE L'ALUMNAT	32
10. L'ACCIÓ TUTORIAL	32
11. LA PROMOCIÓ DE L'EQUITAT I LA INCLUSIÓ EDUCATIVA DE L'ALUMNAT	33
12. LA PROMOCIÓ DE LA IGUALTAT I LA CONVIVÈNCIA	33
13. LA PROMOCIÓ I BON ÚS DE LES TECNOLOGIES DE LA INFORMACIÓ I LES COMUNICACIONS	34
14. LA INNOVACIÓ EDUCATIVA A TRAVÉS DE NOVES METODOLOGIES INTEGRADORES, COOPERATIVES I COL·LABORATIVES	35
15. LA CONCRECIÓ DELS CURRÍCULUMS ESTABLITS PER L'ADMINISTRACIÓ EDUCATIVA PER ALS DIFERENTS ENSENYAMENTS IMPARTITS EN EL CENTRE	36
16. PROJECTE LINGÜÍSTIC DE CENTRE	37
17. ELS DIFERENTS PLANS I PROGRAMES ESTABLITS PER L'ADMINISTRACIÓ EDUCATIVA	40

1. JUSTIFICACIÓ

El present PEC, considerat un necessari document de gestió organitzativa i pedagògica del Centre, té un caràcter dinàmic, operatiu, flexible, clar i realista, i tracta de reflectir la diària tasca educativa dels seus professionals, tenint en compte les necessitats educatives del seu alumnat i les característiques de l'entorn.

Els objectius que pretén aconseguir i els procediments d'actuació per a assolir-los estan dirigits a la consecució d'uns valors, unes actituds, una formació, una organització..., que sent generals dins del marc educatiu, tinguen els seus propis senyes d'identitat.

Per descomptat, el PEC és un document obert, per la qual cosa serà sotmés a quantes avaluacions i revisions requerisca en el transcurs de la seua aplicació i vida útil.

2. OBJECTIUS I PRIORITATS D'ACTUACIÓ DEL CENTRE

2.1. Senyes d'identitat



El CEIP La Rambla és un centre públic obert a la societat en el qual tota la comunitat educativa treballa en pro d'un objectiu comú: aconseguir el desenvolupament integral de cadascun dels nostres alumnes.

Un desenvolupament que els permeta convertir-se en ciutadans crítics, realitzar-se com a individus i, a la mateixa vegada, contribuir a la construcció d'una societat més justa i sostenible. Aqueix és el repte educatiu del CEIP La Rambla.

Per a aconseguir-ho, la tasca educativa diària es guia per les següents idees:

- Les xiquetes i xiquets **aprenen millor si se senten feliços i segurs**. Així doncs, el primer objectiu és crear un entorn alegre, afectuós, estable i segur.
- **La diversitat enriqueix**. S'ha de transmetre el respecte a la diversitat de pensament, religió, procedència, orientació sexual, etc. Això és una premissa bàsica per a una bona convivència.

- **Coeducar per a acabar amb les desigualtats entre sexes.** El centre treballa per a la superació de la diferenciació de rols entre homes i dones, així com els mites i tabús associats a aquesta.
- **La motivació és la clau.** És necessari usar diferents metodologies, estratègies i eines per a despertar el gust per aprendre i arribar a cada estudiant. Especialment, el centre aposta per un enfocament lúdic que acoste diversió i aprenentatge.
- **El plurilingüisme exercita la ment.** Posem l'accent en els beneficis que té aconseguir un plurilingüisme real per a la ment en desenvolupament dels nostres alumnes. Per a això, fomentem l'ús del valencià com a llengua principal de centre i reforcem l'ensenyament de la llengua anglesa, especialment en el seu vessant oral.
- **L'avanç tecnològic és imparable.** Aprofitem el que tenen de bo les TIC i ensenyem a ser usuaris conscients dins d'aquest món digital. Tot això des d'una constant actualització que ens permeta parlar el mateix llenguatge que els nostres alumnes.
- **Mens sana in corpore sano.** Eduquem en hàbits de vida saludable, fomentem l'amor per l'esport, l'oci sa i una alimentació equilibrada. Tenim la certesa que desenvolupar aquests hàbits en la infància contribuirà en gran manera al seu benestar com a adults.
- **Som naturalesa.** Volem que els nostres alumnes coneguen els processos naturals en primera persona i que se senten vinculats al seu entorn natural. Només d'aquesta manera podran comprometre's amb la cura del medi ambient.
- Fomentem una **escala de valors on prevalga "l'ésser" sobre el "tindre"**. Creiem que és fonamental educar en un consum racional per a construir una alternativa a la societat consumista moderna.
- **El nostre Patrimoni és únic i cal preservar-ho.** En un món cada vegada més globalitzat la preservació del nostre Patrimoni cultural, natural i immaterial es torna una cosa fonamental. Com a centre educatiu el nostre paper és el de donar-ho a conèixer a les noves generacions i contribuir a mantindre'l viu.
- **Lifelong learning o continuar aprenent al llarg de la vida.** Creiem que és fonamental desenvolupar un hàbit de treball diari, així com fer de l'aprenentatge una cosa divertida. Això els ajudarà a continuar aprenent i actualitzant-se d'acord amb les exigències d'aquesta societat canviant.

2.2. Objectius



Educatius

Educar l'alumnat en un ambient democràtic en què desenvolupen valors personals i de grup:

- Respecte als drets i llibertats fonamentals.
- Exercici responsable de la tolerància i la llibertat dins d'una plena convivència.
- Solidaritat, cooperació i desenvolupament de la pau entre els membres de la comunitat escolar i entre els pobles.
- Desenvolupament d'una crítica constructiva.
- Exercici de la seua pròpia responsabilitat.
- Respecte, atenció i conservació del medi ambient.
- Esforç i treball com a hàbits necessaris en la seua vida escolar.
- Desenvolupar bons hàbits i conductes entre els membres de tota la comunitat educativa:
 - Atenció i interès pel treball personal i el dels altres.
 - Puntualitat, neteja, higiene i neteja personal.
 - Participació i col·laboració en les diferents activitats educatives: classe, joc, activitats complementàries, etc.
 - Motivació, observació investigació, planificació del treball, lectura, atenció en classe, interès pel coneixement...
 - Sensibilitat artística i creativitat personal.
 - Estímul pel desenvolupament físic i el sentit de l'esportivitat.
- Propiciar la comunicació i la informació entre l'alumnat i el professorat basada en el diàleg, el respecte, l'acceptació i l'estima mútues.
- Educar en l'afectivitat i en la sexualitat basant-se en el respecte als altres com a persones.
- Fomentar l'actitud crítica davant de les pràctiques que incidixen negativament en la salut individual i col·lectiva.

Didàctics

- Procurar que l'alumnat siga crític i tolerant, potenciant la seua formació científica.
- Possibilitar a l'alumnat estratègies perquè aprenguen a aprendre.
- Inculcar l'hàbit de la reflexió i la formació d'opinions pròpies.
- Aconseguir que l'alumnat assumisca els èxits i errors, fruit de la seua presa de decisions personals.
- Proporcionar a l'alumnat una formació sòlida en tècniques instrumentals bàsiques.
- Facilitar tècniques adequades per a la busca, ordenació i utilització de la informació.
- Potenciar el raonament lògic per a la resolució de situacions problemàtiques.
- Inculcar el sentiment de satisfacció pel bé fet i l'afany de superació davant de les dificultats, com a mètodes personals d'enriquiment.
- Facilitar el contacte amb l'entorn més pròxim que permeta l'estructuració d'aprenentatges significatius, d'estratègies de descobriment i el desenvolupament de mètodes d'investigació.
- Afavorir en l'alumnat l'elaboració de propostes personals per a la conservació i millora del medi ambient.
- Treballar, en la mesura que es puga, l'ensenyança individualitzada, recolzant sobretot a l'alumnat que requerisca un major reforç.
- Potenciar la funció tutorial per a coordinar els distints aspectes a tindre en compte en la formació de l'alumnat.
- Crear un sistema d'avaluació periòdic del procés educatiu, que tinga en compte l'educació integral de l'alumnat com a persona.

Econòmico-administratius

- Realitzar una gestió econòmica transparent i eficaç, amb la participació de tots els sectors de la comunitat educativa.
- Facilitar a tota la comunitat educativa la informació administrativa i pedagògica que arribe al centre.
- Actualitzar periòdicament els inventaris generals de recursos materials del col·legi.
- Confeccionar els pressupostos anuals satisfent les necessitats del centre i les demandes presentades pel professorat, els pares i l'alumnat.

- Establir un calendari de reunions periòdiques per als òrgans col·legiats i comissions.

De col·laboració i coordinació amb altres entitats:

- Establir relacions cordials amb les institucions relacionades amb el centre, tant educatives com socials, culturals, sanitàries, sindicals...
- Gestionar, davant dels organismes i institucions responsables, la millora i transformació de la infraestructura del centre, així com l'adquisició de recursos materials.
- Canalitzar actuacions concretes amb els centres escolars de la localitat.
- Col·laborar amb les institucions locals en l'exercici d'activitats culturals.
- Obrir les instal·lacions del centre a l'entorn, sempre que existisca una programació i unes persones responsables del seu desenvolupament.
- Potenciar l'associacionisme dels pares i, si és possible, de l'alumnat, com a mitjà de canalitzar les inquietuds, els problemes i l'esperit de col·laboració en la dinàmica del centre.
- Distribuir funcions i competències per a aconseguir una gestió verdaderament participativa i democràtica.

De formació permanent del professorat

- Arreplegar les necessitats i inquietuds de formació professional del professorat.
- Donar a conèixer les ofertes de formació tant d'entitats públiques com privades.
- Facilitar la incorporació a projectes oficials d'innovació. Sol·licitar als coordinadors dels projectes d'innovació que informen el professorat sobre el desenvolupament dels mateixos de forma periòdica.
- Reflectir en la Memòria Anual les activitats de formació realitzades.

Funció tutorial

El professorat tutor, partint d'un clima d'empatia, d'interacció individual i col·lectiva i d'un diàleg sincer, procurarà dur a terme les accions següents:

1. Donar a conèixer a l'alumnat i als seus pares les normes de convivència del centre.
2. Integrar tot l'alumnat en el grup – classe.
3. Afavorir la seua autoestima.

4. Observar el procés d'aprenentatge de cada alumne/a per a detectar les seues dificultats i necessitats; arregar la informació facilitada per un altre professorat i pels pares per a, en últim terme, orientar l'alumnat amb problemes acadèmics o conductuals.
5. Establir bones relacions entre les famílies i el centre.
6. Instaurar un ambient cordial en classe que afavorisca l'aprofitament del temps de treball, les bones amistats...

Línia metodològica

El centre propugna una metodologia activa que té com a finalitat:

1. Despertar l'interés de l'alumnat per mitjà de la transmissió d'ensenyances noves, gratificants i útils, i la presentació d'activitats atractives.
2. Desenvolupar la creativitat de l'alumnat, partint de la seua experiència i coneixements previs.
3. Aplicar tècniques i estratègies que atenguen a les dimensions individual i social de l'alumnat.
4. Establir els nivells bàsics que l'alumnat ha de superar, incidint en els sabers instrumentals, per a afavorir el seu reforç i funcionalitat.
5. Desenvolupar la interdisciplinarietat entre les àrees, partint de la globalització de coneixements.
6. Contrastar els coneixements teòrics adquirits i la seua utilitat, amb allò que s'ha observat en la realitat.
7. Inculcar en l'alumnat la seua participació activa en el procés educatiu, acostant el col·legi a la seua vida quotidiana i mostrant-li que és el protagonista del seu propi desenvolupament.

Avaluació

Al centre entén l'avaluació com l'acte de reflexió sobre la pràctica educativa, en la que és necessari realitzar un enjudiciament comparatiu, corrector i continu del procés d'aprenentatge de l'alumnat, de la pràctica docent, dels recursos, de l'organització i funcionament del propi centre i de tot el sistema educatiu.

- De l'alumnat

- Avaluar l'aprenentatge de l'alumnat suposa valorar les seues capacitats i els coneixements adquirits en el procés d'ensenyança- aprenentatge.
- Els instruments que s'utilitzen per a la dita avaluació es troben especificats en el PCC i en les programacions didàctiques.
- Dels resultats obtinguts s'informarà els pares per escrit en tres ocasions durant el curs escolar.
- Com l'objectiu primordial és l'educació integral de l'alumnat, l'avaluació ha de tindre en compte no solament els coneixements adquirits, sino també el grau de compliment de les normes de convivència i, en general, dels objectius educatius plasmats en aquest document.

-De la pràctica docent

- L'avaluació afecta també la forma d'ensenyar i d'aconseguir els objectius programats, la qual cosa permet analitzar les fases, els resultats, els factors que propicien el fracàs escolar, etc.

A més de l'anàlisi específica del PCC i de la programació didàctica, l'avaluació tindrà en compte les observacions següents:

- L'organització de l'aula i l'aprofitament dels recursos del centre.
- Les relacions entre el professorat i entre este i l'alumnat.
- La coordinació entre els òrgans i persones responsables de la planificació i el desenvolupament de la pràctica docent: equip directiu, claustre, COCOPE, tutors/es, professorat especialista i de suport.
- La regularitat i qualitat de la relació amb les famílies.
- Les reunions de seguiment de l'alumnat entre tutors/es, direcció d'estudis, orientador/a i professorat de PT i AL.
- Les reunions de cicle i d'equip docent.

Entre els aspectes del PCC i de les programacions didàctiques que seran avaluats figuren els següents:

- L'adequació dels objectius programats a les característiques de l'alumnat.
- La distribució equilibrada i adequada dels continguts.
- La idoneïtat de la metodologia i dels materials curriculars empleats.

- La validesa dels criteris d'avaluació i promoció.
- La pertinència de les mesures d'adaptació curricular adoptades per a l'alumnat amb necessitats educatives especials.

-Del funcionament del centre

Al final de cada curs es realitzarà una anàlisi que quedarà reflectit en la Memòria Anual, en la que es tindran en compte els aspectes següents:

- El grau de consecució dels objectius marcats pel PEC, el PCC i la PGA.
- Els resultats acadèmics.
- Les programacions curriculars de cada cicle.
- La realització d'activitats de qualsevol tipus.

3. EL CENTRE I EL SEU ENTORN

3.1. Context demogràfic, socioeconòmic i cultural



Agost

El Centre està situat en la comarca de l'Alacantí, dins d'un territori de predomini lingüístic valencià. El poble d'Agost, al que presta servei educatiu el CEIP La Rambla, està situat entre els contraforts del Maigmó i el corredor del Vinalopó; té un plànol circular i s'assenta en un pujol coronat per "El Castillo".

Segons l'últim cens d'habitants, que data de l'any 2023, la població d'Agost és de 5.067¹ habitants. L'economia agostense gira entorn de dos productes fonamentals, destinats al mercat nacional i exterior, a saber: el raïm de taula i la ceràmica (artística i per a la construcció), activitats econòmiques que ocupen a la gran majoria de la població activa del poble, Aquestes activitats van arribar a veure's molt afectades per la crisi econòmica,

¹ Dades aportades pel registre de l'Ajuntament d'Agost.

si bé la situació ha revertit en els últims anys. La taxa d'atur ha anat disminuint des del pic de 2014 i es situa en el 14,42%² 2024). Altres activitats productives complementàries són el comerç (sobretot forns de pa) i oficis pertanyents al sector servicis.

El nivell cultural de la població ha anat en augment, sobretot entre la joventut, que una vegada acabada l'ESO, orienta els seus interessos, bé cap a la realització d'un mòdul de FP o bé cap al Batxillerat, per a continuar estudis en la universitat. Altres dades que han incidit positivament en el progrés cultural del poble són:

- L'existència d'un centre de FPA, al que acudeixen persones adultes per a alfabetitzar-se, adquirir cultura o aconseguir el graduat de l'ESO.
- La proliferació d'associacions i entitats culturals i esportives de tot tipus: Associació Pro-Museu d'Agost, Grup de dolçainers "La Colla", Associació de Pilota Valenciana, Club ciclista d'Agost i el Club de Muntanyisme Els Caragols.
- El prestigi dins i fora de la província de les dues bandes de música amb què compta la localitat.
- La implicació de l'Ajuntament a través de l'Agència de Desenvolupament Local, la Regidoria de Cultura, la Casa de Cultura i la Biblioteca Municipal.

Tot en el seu conjunt dóna com a resultat una oferta cultural extensa i variada, que es tradueix en programes municipals d'animació lectora dirigits als centres docents, representacions teatrals, concerts, exposicions, fires gastronòmiques, terrissaires, i alternatives. A tot el que s'ha dit, cal afegir la riquesa del folklore i de la cultura popular d'Agost, la realització d'activitats culturals que duen a terme en els seus respectius recintes els tres centres escolars del poble, alguna d'elles en col·laboració amb l'Ajuntament (*Parque Encuentado*).

² Dades preses de l'INE

La Rambla i el seu nom

Rambla és un corrent d'aigua intermitent que depèn del règim de pluges. Nom que agafa el col·legi del torrent que bordeja i limita a la part est del centre.



3.2. El centre i el seu context escolar

El CEIP La Rambla és un Centre Públic d'Educació Infantil i Primària d'una sola línia, dependent de la Conselleria de Cultura, Educació i Esport de la Generalitat Valenciana.

Consta d'**14 unitats** (amb 4 desdoblaments 1r, 2n, 3r i 4t d'EP), repartides de la següent forma: **4 d'Educació Infantil (aula de 2 anys) i 10 d'Educació Primària.**

3.2.1. Ubicació

El CEIP La Rambla té el seu domicili en l'Av. d'Alcoi s/n, formant part de l'entramat urbà d'Agost. Es tracta d'una zona tranquil·la, prop del centre del municipi, la qual cosa facilita l'accés als punts més importants de la localitat: Centre de Salut, Casa de Cultura, Centre Social i Parc del Rugló (pulmó del poble).

3.2.2. Espais

El centre ocupa un espai d'uns 5000 metres quadrats aproximadament, distribuïts en **4 edificis** (EP, EI, Gimnàs i Menjador) i 2 zones d'esplai clarament diferenciades per a EI i EP, amb les seues zones de joc respectives, inclosa una pista esportiva i un trinquet. També compta amb un hort escolar.

L'edifici d'EI alberga 4 aules amb el seu respectiu espai exterior cadascuna, un gran magatzem de material educatiu i lavabos.

L'edifici d'EP consta de dues plantes:

- En la planta baixa es troben les següents dependències: 3 despatxos (direcció/ secretaria/ caps d'estudis, orientació i AMPA), consergeria/sala de reprografia, 5 aules, biblioteca, ascensor, magatzems, sala de màquines, caldera de la calefacció i lavabos.

- En la 1^a planta 7 aules d'EP (una d'elles és l'aula de música), les aules de PT, AL i d'informàtica, dos magatzems i lavabos.

El gimnàs és un edifici molt complet que compta amb un ampli recinte per a la realització de les classes d'educació física, despatx, vestuaris, dutxes, magatzem de material sportiu i lavabos.

El menjador escolar posseeix una cuina totalment equipada i un saló amb superfície per a 120 comensals.

3.2.3. Alumnat

L'àrea d'influència del centre és tot **l'alumnat de 2 a 12 anys** empadronat en el poble, el qual es distribueix equitativament amb el Centre privat concertat *La Milagrosa*.

Actualment té una població escolar de 241 alumnes, dels quals 83 són d'EI i 158 d'EP.

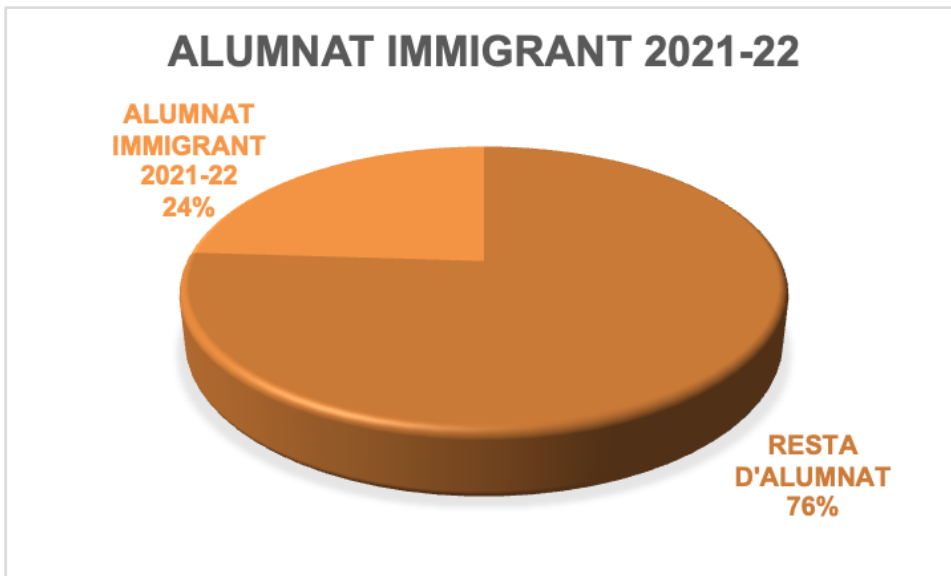
CURS 23-24	XIQUES	XICS	@
2 INF	10	8	18
3 INF A	15	6	21
4 INF	7	16	23
5 INF	8	13	21
TOTAL	40	43	83
1r PRIM A	8	5	13
1r PRIM B	6	8	14
2n PRIM A	7	8	15
2n PRIM B	6	7	13
3r PRIM A	12	3	15
3r PRIM B	9	5	14
4t PRIM A	6	8	14

4t PRIM B	7	8	15
5é PRIM	11	14	25
6é PRIM	9	11	20
TOTAL	81	77	158
CENTRE	121	120	241

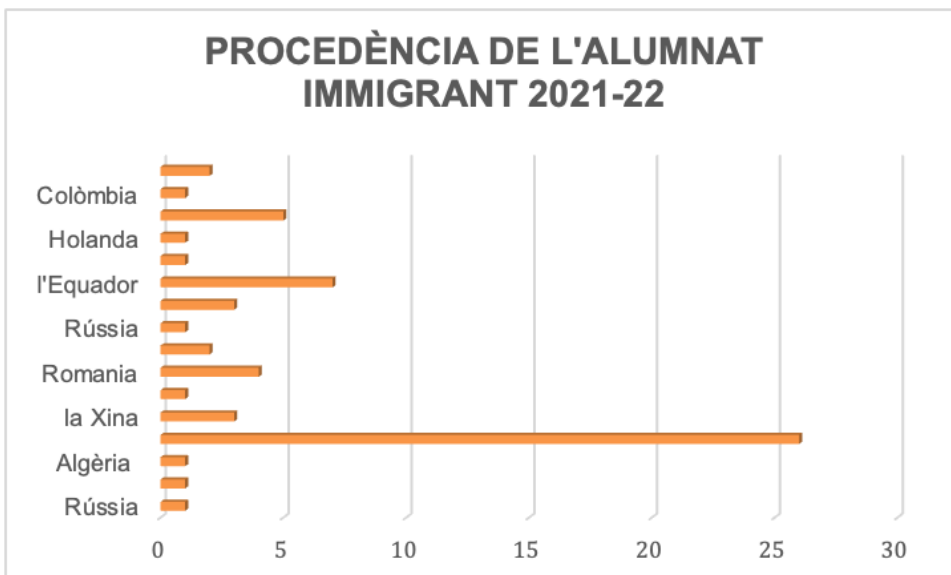
L'índex soci-econòmic i cultural (ISEC) situa a l'alumnat del Centre en **nivell 3**, és a dir, en uns paràmetres intermedis d'una escala de 5, on l'1 seria la més baixa i el 5 la més alta. Pel que fa al nivell acadèmic, els resultats de les avaluacions contínues desprenen que estem en paràmetres intermedis/alts respecte a la mitjana de centres educatius valencians. Tot i això, les diferents mesures de millora del Centre estan incidint en el treball per millorar les competències claus, especialment la lingüística i la matemàtica.

Són pocs els casos d'alumnat amb família desestructurada i, d'un temps a ara, quasi nuls els **casos d'absentisme escolar**. En ambdues situacions el col·legi sempre està alerta, mantenint contacte permanent amb els serveis socials de l'ajuntament i traslladant els casos greus, quan es produeixen, a la Comissió d'Absentisme municipal.

L'alumnat immigrant, ha crescut notablement en els últims anys. Durant el curs 2021-2022 l'alumnat immigrant va suposar un 24% del total de l'alumnat del centre, sent el Nord d'Àfrica la zona amb major representació.



Es tracta de famílies que conserven els seus costums, religió i llengua, però que en la seua immensa majoria es troben perfectament integrades en la vida del poble i del centre.



Des del punt de vista sociolingüístic, Agost és una localitat tradicional i històricament **valencià-parlant**, però sempre ha rebut immigració d'altres comunitats i, encara que en menor mesura a partir dels anys 90 del segle passat, estrangera. Aquesta realitat queda

reflectida en l'alumnat del Centre, on el 52% prové de família valencianoparlant³. La llengua pròpia del Centre és el valencià que juntament amb el castellà, com a llengües oficials, són utilitzades amb normalitat dins de les aules.

El CEIP La Rambla té com a Centre de secundària de referència a l'**IES d'Agost**, al com es troba adscrit i on després d'acabar l'Educació primària continuaran els seus estudis el nostre alumnat.

3.2.4. Professorat



Per al curs 2024-2025, el Centre compta amb una plantilla de 24 mestres, la distribució del qual és la següent:

- Ed. Infantil: 5 mestres, una d'elles de suport.
- Ed. Primària: 10 mestres.
- Especialistes: 2 d'EF, 3 d'anglès, 1 de música, 1 de religió itinerant, 1 PT i 1 AL.

A més, comptem amb:

- Educadora: 1 per al aula de 2 anys.
- Orientadora

Cal destacar del professorat la seua professionalitat i motivació en tots els projectes i experiències, treballant sempre en equip.

La coordinació entre el professorat és freqüent, a través de les reunions de nivell, de claustre, d'avaluació, etc., en les quals, a part de dissenyar objectius i criteris d'avaluació, es trien els components per a formar part de les diverses comissions encarregades de programar esdeveniments culturals: Dia de la Comunitat Valenciana, *Halloween*, Festa d'Hivern, Dia de la Pau, Dia de l'Arbre, Carnestoltes, Setmana de la Dona, Dia del Llibre, 1r de Maig, Foguera...

³ Enquesta a alumnes sobre ús de llengües_2020

3.2.5. Personal no docente

Com a personal no docent, el centre compta amb una conserge, peça clau en l'entramat del Centre. El seu paper és fonamental en l'organització i funcionament del col·legi, doncs descarrega d'una gran quantitat de treball.

Un altre recurs humà important és l'equip de neteja, format per 2 persones en horari de vesprada.

Finalment, esmentar als 4 monitors i a la cuinera que treballen en el menjador escolar. Un d'ells també s'encarrega de gestionar el servei d'Escola Matinera al centre.

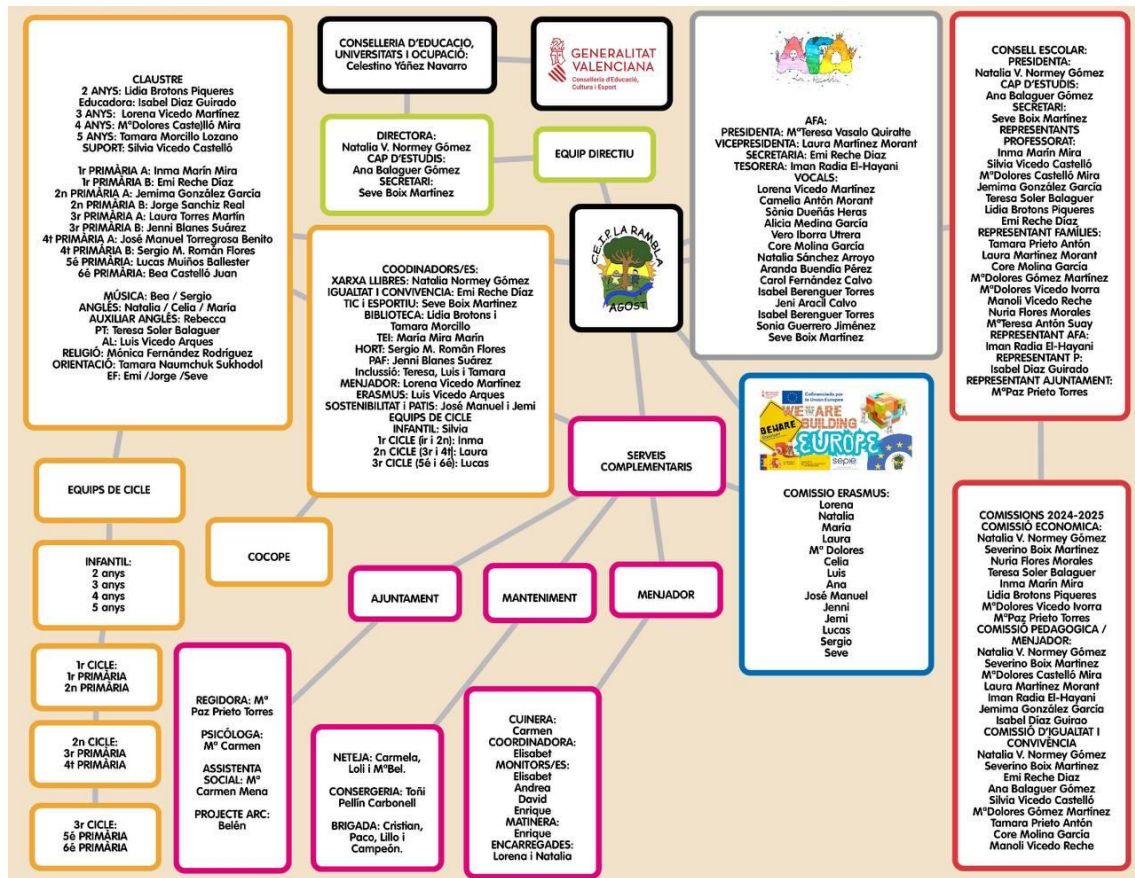
4. ELS CRITERIS BÀSICS QUE HAN D'ORIENTAR:

4.1. La organización y el funcionamiento del centro

L'organització i funcionament del Centre s'adapta a la normativa reguladora dels centres d'Infantil i Primària, concretament a:

- Decret 253/2019, de 29 de novembre, del Consell, de regulació de l'organització i el funcionament dels centres públics que imparteixen ensenyaments d'Educació Infantil o d'Educació Primària.
- RESOLUCIÓ de 22 de juliol de 2024, del secretari autonòmic d'Educació, per la qual s'aproven les instruccions per a l'organització i el funcionament dels centres que imparteixen Educació Infantil de segon cicle i Educació Primària durant el curs 2024- 2025.

ORGANIGRAMA DE CENTRE 2024-2025



4.1.1. Horaris



Des del curs escolar 2016/2017 el col·legi té autoritzat l'horari en jornada continua, de 9h a 14h. Aquest horari es divideix en 3 sessions de 45 min. abans del pati i altres tres sessions de 45 min. fins a l'hora de l'eixida. Realitzem una parada de 30 min d'11.15 a 11.45.

Els mesos de setembre i juny, l'horari és de 9h a 13h repartint les sis sessions diàries dins d'aqueixes quatre hores (sessions de 35 min.), amb un esbarjo de 30 min.

El professorat roman en el centre fora d'horari lectiu els dilluns de 15h a 18h i els dimarts i dimecres de 14h a 15h d'octubre a maig dedicant aquest temps a reunions de cicle, claustre, comissions, reunions de pares formació i treball individual. Al setembre i juny el professorat roman en el centre fins a les 15h.

Els consells escolars se solen celebrar a partir de les 16h.

4.1.2. Recursos del centre

a) Humans

Els componen:

- Els professors i professores.
- L'alumnat matriculat al Centre.
- El personal no docent.

b) Materials

Detallats al punt de context escolar.

c) Econòmics

- El règim de funcionament econòmic del Centre és el marcat en la Legislació Vigent, i es nodrix dels Pressupostos de l'Estat, a través dels ingressos que la Conselleria d'Educació de la Comunitat Valenciana abona anualment per unitat escolar i projectes que es duguen a terme.
- També es reben els ingressos corresponen a les Ajudes Assistèncials de Menjador i a les Ajudes per Funcionament del Menjador i als comensals no becats o amb beca incompleta de menjador.
- D'altres Administracions, com pot ser l'Ajuntament, es reben ingressos per determinats programes.
- Hi ha un compte únic en una entitat bancària i el centre no disposa de caixa.
- El Centre, a través del seu Consell Escolar, informa de la marxa econòmica.
- El pressupost que cada any aprova el Consell Escolar, amb el vist i plau del Claustre, és el que marca les diferents despeses que es tinguen que fer.
- Es rendeix comptes al Consell Escolar al finalitzar cada any, i és comunica als Serveis Territorials de la Conselleria d' Educació, tant el tancament anual al mes de gener de comptes del centre com el tancament del compte de menjador a l'últim dia del mes d'agost.

4.1.3. servicis del centre

a) Servicis complementaris

- **Menjador Escolar.** El Centre compta amb el servici de menjador escolar gestionat per una empresa que s'encarrega tant de l'elaboració del menjar com de la cura i atenció dels alumnes que utilitzen el servici. El menjar es cuina cada dia en el menjador del centre.



El preu de la minuta s'establix al començament de cada curs escolar.

El Consell Escolar supervisa el servici, que compta amb un Pla de Menjador i un reglament específic.

Poden fer ús d'este servici els alumnes matriculats en el Centre, així com els Mestres.

Hi ha un reglament del Menjador Escolar, inclòs en el Pla de Menjador.

b) Servicis extraescolars

- **Escola Matinera.** A fi de facilitar la conciliació dins de l'àmbit familiar i laboral, el centre oferix un servici de escola matinera, que funciona en horari de 7:30 a 9:00 hores. Este servici està organitzat per l'A.M.P.A. del Centre.
- **Activitats Extraescolars,** Les Activitats Extraescolars del Centre són programades i organitzades cada curs escolar per l'A.M.P.A.. Totes elles han de ser aprovades pel Consell Escolar del Centre i formar part de la P.G.A.

4.1.4. Funcions didàctiques

a) Programació

El Centre compta amb el Projecte Curricular desenrotllat de les dos etapes educatives que impartix: Educació Infantil i Educació Primària.

Cada curs escolar, els professors i professores adscrits a cada nivell, es coordinen entre si. Hi ha reunions de cicles periòdiques. Tot això es fa davall els criteris que els coordinadors dels cicles hagen rebut del/de la Cap d'Estudis, que supervisarà la posada en marxa i seguiment del procés.

b) Criteris pedagògics

El procés d'ensenyança-aprenentatge:

- Proporcionarà als nostres alumnes coneixements, hàbits i actituds perquè adquirisquen uns criteris de valoració que els permeten viure en el món de hui, i adaptar-se al món del futur, col·laborant en la seua construcció i transformació.
- Partirà de les peculiaritats individuals, respectant l'estil personal de cada u, així com dels coneixements previs, basant-se en l'estudi del medi i l'experiència concreta.
- Serà integrador, comprenent totes les facetes de la personalitat humana en la seua dimensió social i individual.
- Serà significatiu-constructivista.
- Serà motivador i en continu procés de revisió, en funció del grup d'alumnes que cada curs tinga i dels avanços de la ciència i de la tècnica.
- Serà globalitzat en Educació Infantil i 1r i 2n d'Educació Primària, i en la resta de cursos les àrees estaran íntimament lligades unes a altres, encara que aniran especialitzant-se i diferenciant-se al final de la Primària.
- Serà actiu, renovador i participatiu, partint de l'observació de lo concret fins a arribar a una posterior abstracció.
- Fomentarà tot tipus d'experiències, esperit crític i la creativitat, així com el treball en equip com a base per a la cooperació.
- Fomentarà el plaer per aprendre, com a mitjà per a adquirir una formació cultural i humana.
- Respectant el procés maduratiu de cada alumne/a, s'iniciarà la lectoescriptura durant el Segon Cicle d'Educació Infantil.

4.1.5. Criteris organitzatius

a) Criteris d'adjudicació de tutories

Els tutors/as seran nomenats per Direcció a proposta de Direcció d'estudis, segons criteris establits per COCOPE, aprovats pel Claustre.

L'adjudicació de tutories es realitzarà sempre prevalent els interessos del grup d'alumnes i alumnes.

Amb caràcter general, el tutor/a de **Primària** mantindrà la seua tutoria durant dos cursos.

El tutor/a de 1r serà preferentment professorat definitiu en el centre.

En cas de tutors en comissió de serveis que han romàs un sol curs amb un grup i tornen al centre, es prevaldrà la continuïtat amb el mateix grup per l'interés de l'alumnat.

En **Infantil** es realitza un pla de rotació que inclou els següents nivells: 2 anys, 3 anys, 4 anys i 5 anys.

Aquest pla es va a posar en marxa el curs 2020-2021, en el qual la tutora de 2 anys seguirà amb el grup d'alumnes fins al final de la etapa. La tutora que acabe el nivell de 5 anys passarà a ser la persona de suport o de reforç i, a l'any següent, ella serà la tutora de 2 anys, iniciant així la nova rotació. Quan hi hagi un canvi d'agrupament o quan desaparegui un desdoblament i coincideixin dos docents, es buscarà l'acord entre elles per a l'elecció de tutoria i el suport. Si no hi ha acord entre elles es decidirà pel criteri d'antiguitat de cada docent en el centre.

Si en el procés del pla de rotació alguna promoció al llarg de l'etapa es quedara sense tutoria, l'equip d'educació infantil prendrà la decisió de fer els canvis necessaris en la rotació per donar estabilitat a l'alumnat. Es buscarà el consens entre els docents per decidir les tutories i continuar amb l'ordre de la rotació.

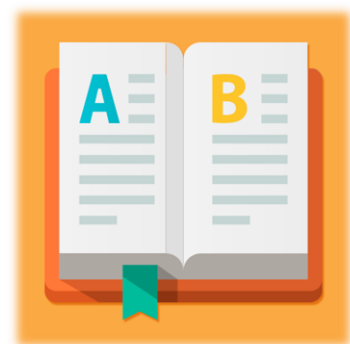
Quan la promoció 2019/2020 arribi a 5 anys, l'equip d'educació infantil avaluarà aquest pla (avantatges i desavantatges) i decidirà la seva continuació o els possibles canvis que es proposen.

En cas de conflicte, s'aplicarà la legislació vigent, resolent la Direcció, per a garantir la millor resposta educativa a l'alumnat del centre.

b) Criteris per al desdoblament d'alumnes

L'equip directiu confeccionarà els grups segons els següents criteris:

- Grups homogenis quant al número i sexe.
- Repartiment equitatiu d'alumnat amb NESE: suport, necessitats específiques i compensatòria, evitant qualsevol criteri discriminatori.
- L'alumnat que repeteix un curs, també serà distribuït de forma equilibrada.
- Equilibrar els grups tenint en compte el rendiment acadèmic.
- Atendre incompatibilitats entre alumnes (COCOPE.).



- Separar preferentment germans bessones/bessons, si bé serán les famílies les que decidisquen.
- En els grups d'Infantil 3 anys es tindrà en compte la data de naixement de l'alumnat.
- Passats dos cursos, es tornarà a revisar la composició dels cursos desdoblats.

c) Criteris per a l'elecció de materials curriculars

Els materials curriculars de cada nivell són els triats per la majoria de l'equip docent. Aquests seran exposats en el tauler d'anuncis i la pàgina web del centre a la fi del mes de juny.

Independentment de la decisió majoritària, el professorat podrà triar el material complementari que crega necessari per al seu grup en funció de les necessitats de l'alumnat d'aquest.

Els materials d'aula per a utilització de l'alumnat hauran de complir els següents requisits:

- No seran discriminatoris
- Permetran un ús comunitari.
- Seran accessibles per a tot l'alumnat.
- S'adequaran a l'edat de l'alumnat.
- Garantiran la igualtat de gènere.
- Fomentaran el respecte als valors, llibertats, drets i deures constitucionals i a la protecció integral contra la violència de gènere, el reconeixement a l'expressió de gènere.
- Fomentaran la interacció i el treball en equip, diferents nivells de participació i aprenentatge i múltiples opcions de motivació.

d) Criteris per a l'organització d'activitats extraescolars/complementàries



- Es procurarà no repetir activitats realitzades anteriorment per un grup.
- Serà preceptiu reflectir en la programació d'aquestes activitats: objectius, duració, tipus d'activitat, professors acompanyants, preu, autorització,

observacions, data màxima de lliurament d'autoritzacions i del pagament de l'activitat).

- L'alumnat que no participe en l'activitat per motius justificats es quedarà en el centre amb el grup que determine la Direcció.
- La gestió: es tramitarà mitjançant el compte de l'aula, mai la del Centre.
- El/la coordinador/a comunicarà a l'Equip Directiu el nombre de participants i dels quals no el fan.
- Col·laboració de pares i mares a criteri del tutor/a, en funció de la mena d'activitat.
- Menjador: el coordinador/a comunicarà amb suficient antelació a l'encarregada el nombre de comensals que necessitaran "pícnic" i dels no participants, i, per tant, utilitzaran el servei de menjador.
- Serà obligatòria la participació de l'alumnat en activitats programades d'interés pedagògic. Seran accessibles per a tot l'alumnat, sense discriminació. Si no es participa per qüestions econòmiques, el centre buscarà els canals convenients per a facilitar la seua participació.
- Per acord de Claustre, es considera preceptiva la participació de tot el professorat en activitats de caràcter general de Centre.
- El professor/a acompanyant en les eixides extraescolars serà preferentment, el professor/a adscrit al cicle, sempre que no perjudique la marxa general del Centre (serà supervisat per la direcció d'estudis).
- En cas de programar activitats amb monitors, l'Equip Directiu valorarà si és necessari professorat acompanyant amb els tutors/as.
- Si el professorat especialista organitza l'activitat, serà, lògicament, qui acompanye al grup.

e) Criteris per a l'elaboració d'horaris

1. La distribució de matèries es realitzarà en sessions de 45' entre octubre i maig i 35' al setembre i juny.
2. Les àrees instrumentals es desenvoluparan preferentment en les primeres franges horàries, sempre que la distribució d'especialitats ho permeta.
3. Garantir l'atenció immediata a tots els grups d'alumnes en situacions imprevistes.
4. Facilitar la tasca de suport docent del professorat per al recolzament de l'alumnat amb dificultats d'aprenentatge.

5. Cobrir la dedicació dels òrgans unipersonals.
6. Cobrir la dedicació dels coordinadors d'equips docents.
7. Cobrir la dedicació del coordinador TIC.

Suports

8. Es prioritzaran els suports i/o desdoblegues dins del 1r cicle, grups nombrosos o amb necessitats de suport a nivell conductual.
9. En Ed. Infantil, el professorat de suport prioritzarà la seua intervenció amb l'alumnat dins de l'aula. Al setembre, la seua atenció se centrarà en l'alumnat de 3 anys. L'atenció del professorat de suport serà distribuïda en funció de les necessitats de l'alumnat de cada grup.
10. Per a rendibilitzar els recursos humans del centre, els horaris de reforços i d'atenció específica de l'equip d'educació especial, es repartiran proporcionalment en funció de les necessitats de l'alumnat.
11. Distribució d'hores de lliure disposició sense càrrega tutorial o d'especialitat per a suports a l'alumnat amb necessitats de reforç en àrees instrumentals, alumnat que no promociona i amb algun àrea suspesa.

5. LA PARTICIPACIÓ DELS DIVERSOS ESTAMENTS DE LA COMUNITAT EDUCATIVA I LES FORMES DE COL·LABORACIÓ ENTRE AQUESTS

Al CEIP La Rambla la participació no s'entén com una finalitat, sinó com un mitjà indispensable perquè tots els sectors de la comunitat educativa se senten implicats en la dinàmica general del sistema educatiu. Mitjançant la participació activa es podrà aconseguir que els diferents sectors es responsabilitzen en la millora de les qualitats de l'ensenyament; ja que des de la participació democràtica s'ha d'arribar a un enteniment i a la cooperació entre la societat i el sistema educatiu.

5.1. Professorat

Participaran en la presa de decisions pedagògiques i de gestió mitjançant el treball en reunions de cicle, Comissió Pedagògica, Claustre i Consell Escolar, a la fi de procurar una major coherència en els plantejaments, procediments i recursos en la tasca educativa.

5.2. Alumnat

Es potenciarà la participació de l'alumnat en la gestió, funcionament i normes de convivència del Centre des del seu grup classe, mitjançant les tutories i els delegats/des de classe.

A l'aula es facilitarà la participació de l'alumnat educant-ho cap a una actitud democràtica i tolerant.

Per aconseguir açò es realitzaran assemblees on tractarà:

- Elecció de delegats/des i subdelegats/des.
- Organització, funcionament i avaluació de la classe.
- Elaboració de propostes de tot tipus.
- Determinació de les funcions a realitzar pels/per les responsables d'aula.

L'alumnat comptarà amb representants dins del Consell Escolar, on podran transmetre les idees i suggeriments dels seus companys.

5.3. Famílies

Les famílies, com a la resta d'estaments de la comunitat educativa, tenen la seva representació legal en el Consell Escolar del Centre.

L'Associació de Famílies d'alumnes és una via de participació que poden triar els pares per a participar en la marxa del centre.

6. LA COOPERACIÓ ENTRE LES FAMÍLIES O REPRESENTANTS LEGALS DE L'ALUMNAT I EL CENTRE

La participació dels representants legals de l'alumnat en el procés educatiu s'efectuarà segons estableix l'article 24 del Reial decret 157/2022.

Amb la finalitat de respectar i potenciar la responsabilitat fonamental de les famílies en aquesta etapa, els centres docents cooperaran estretament amb elles i establiran mecanismes per a afavorir la seua participació en el procés educatiu de l'alumnat. Per a això, es contemplaran les següents actuacions:

- Establir reunions generals d'inici de curs per a informar de temes d'interés per a les famílies i alumnat: programacions, criteris d'avaluació i qualificació, organització i funcionament de l'aula, equip docent que intervé en el grup.
- En l'etapa d'educació infantil, es realitzarà l'entrevista inicial prèviament a la incorporació de l'alumnat al centre, per a recollir la informació d'interés sobre els xiquets i xiquetes i explicar a la família el projecte Educatiu del centre.
- Reunions setmanals de tutoria i especialistes, prèvia cita, per a seguiment i informació rellevant de l'alumnat.
- Reunions generals trimestrals en cada avaluació per a informar dels resultats i mesures aplicades.
- Reunions finals individuals en finalitzar les etapes educatives, amb assessorament davant possibles necessitats de l'alumnat.
- Reunions de l'equip docent i equip de cicle per a coordinar informació sobre el rendiment acadèmic de l'alumnat, actuacions a llarg i curt termini, establir acords i comunicar-los a les famílies.
- Programes de suport i reforç, tasques d'ampliació o reforç curricular, model compromís família-centre, col·laboració amb altres organismes externs al centre: Serveis Socials, USMI, etc.
- Coordinació i intervenció de tutors i tutores, equip d'educació especial, direcció d'estudis i direcció per a seguiment i revisió de les actuacions planificades i entrevistes amb les famílies.
- Comunicació a través de l'agenda escolar família-centre, impresos informatius per a les famílies i difusió d'informació a través de la web i el canal de Telegram del centre.
- Difusió de tota la informació del centre a través de la web del centre, tauler d'anuncis, canal de Telegram del CEIP La Rambla i canal de Telegram de l'AMPA, per a un bon funcionament del centre.
- La comunicació entre l'equip docent amb l'alumnat i els responsables familiars es mantindrà també a través de les plataformes corporatives d'ITACA-Web Família i Mòdul Docent.

AFA DEL CEIP LA RAMBLA



L'AFA és una associació molt activa i participativa i el seu paper és d'absoluta col·laboració amb el col·legi. L'AMPA, a més, té un paper fonamental en la gestió del Centre a través dels seus representants en el Consell Escolar.

Les activitats organitzades per les AMPA's tenen l'objectiu de millorar la qualitat de l'ensenyament i la formació de l'alumnat i de les seues famílies i el seu desenvolupament personal i social dins i fora del centre.

Entre les activitats més importants que realitzen en coordinació amb l'escola destaquem:

- L'organització i gestió del servei d'Escola Matinera, per a donar suport a la necessitat de conciliació de les famílies.
- Activitats Extraescolars: Valoren propostes, facilitem les inscripcions i tramitem les assegurances necessàries per a la realització de les activitats Activitats com robòtica i ballet.
- Realització d'activitats de caràcter formatiu amb finalitats educatius i de participació per a pares i alumnes, com els tallers de desenvolupament emocional i sexualitat, tècniques d'estudi, teatre en anglés, contacontes i laboratoris coeducatius per a l'alumnat i tuppercontes coeducatius per a famílies
- Participar i col·laborar amb el Centre per a dur a terme les iniciatives proposades per aquest, en benefici de l'educació dels alumnes. Alguns exemples són: la celebració del 9 d' octubre, ajudes per excursions de fi de curs, projecte artístic teatralitzats, compra de material tecnològic per al centre, jocs de fusta...
- Organitzar activitats per promoure la convivència, la identitat cultural, la salut i la diversió com els Patis Actius, la participació en les Trobades d'Escoles en València, revisions òptiques, etc, concurs per a la portada de l'agenda, actuació de la Festa d'Hivern, Festa de fi de curs, etc.

7. LA COORDINACIÓ AMB ELS SERVEIS DEL MUNICIPI, LES RELACIONS AMB INSTITUCIONS PÚBLIQUES I PRIVADES

7.1. Ajuntament

A part de ser el responsable del manteniment, cura i neteja de les instal·lacions del Centre, l'Ajuntament d'Agost treballa amb el centre en diversos àmbits:

- **Agència de Desenvolupament Local i Gestió Sociocultural**

Promou activitats d'animació lectora en estreta col·laboració amb els dos col·legis i amb l'IES de la localitat. La més important és el Parque Encuentado, activitat municipal d'un cap de setmana que porta amb si el treball de la temàtica anual a través de tallers, contacontes i activitats d'aula durant tot el segon trimestre. A més, organitza concursos de cartells, visites culturals pel poble, "El Dia de la Constitució" amb un ple infantil, "El Dia Mundial de la Poesia" i "El dia Internacional dels Museus".

- **Benestar Social**

Organitzen xarrades per a alumnes sobre temes com a integració, multiculturalitat, sexualitat, igualtat de gènere, discapacitat, conductes addictives, etc.

D'altra banda, treballen estretament amb el centre per a detectar possibles casos d'alumnes en risc o donar suport econòmic a les famílies que així ho necessiten. Així mateix, ofereixen per les vesprades un servei de suport als alumnes més vulnerables (Projecte Arc), on es dóna reforç acadèmic i es treballa en un clima estable i d'afecte.

La coordinació del Centre amb els Servicis Socials i Educatius de l'Ajuntament d'Alacant o amb altres institucions, es realitza a través de la Direcció del Centre, qui pot delegar en cada òrgan de govern o de Coordinació Pedagògica les diligències oportunes en estes relacions.

7.2. Utilització de les instal·lacions del centre per part d'altres entitats

Fora de l'horari lectiu del centre, les seues instal·lacions estan a la disposició de l'Ajuntament d'Agost i altres entitats locals. Per a això existeix una estreta col·laboració entre la Direcció del centre i els responsables municipals, tant per a l'ús eventual de les instal·lacions (competicions, carreres, etc.) com per a activitats regulars.

7.3. Servei sicopedagògic

El centre compta amb un orientador a jornada completa que s'encarrega del seguiment i avaluació dels alumnes amb necessitats educatives especials, així com de l'estudi i valoració de tots aquells casos que des del Centre, i observats en el mateix, se'ls plantegen.

A més d'atendre de manera directa a l'alumnat, l'orientador s'encarrega d'assessorar i fer costat al professorat en temes com la tutoria, la transició entre etapes, tècniques d'estudi, realització de sociogrames, educació afectiu-sexual, etc. També està a la disposició de les famílies per a assessorar-les en qualsevol tema que així ho requerisca. Finalment, es coordina amb les Direcció de centre i els Serveis Socials Municipals per a tractar temes com l'absentisme o el suport a famílies en risc d'exclusió.

7.4. Altres programes de Suport a l'Escola

El Centre es mantindrà obert a quantes iniciatives de relació i participació es desenrotllen i suposen un benefici per als seus alumnes i a les seues alumnes. En totes elles la col·laboració de les famílies amb el seu suport i consentiment necessari, serà de necessitat inexcusable per a poder aconseguir una verdadera educació integral de tots i cada un dels alumnes i de les alumnes del Centre.

8. LA COORDINACIÓ I LA TRANSICIÓ ENTRE NIVELLS I ETAPES

El centre té molt present la necessitat d'establir uns eixos de continuïtat entre les etapes d'Educació Infantil i d'Educació Primària, i de Primària i Secundària, de manera que es facilite el trànsit entre aquestes, afavorint un desenvolupament integral, ajustat i equilibrat de l'alumnat. És per aquest motiu que el centre compta amb un Pla específic per a cadascuna de les dues situacions. Tota la informació es pot consultar en els següents documents disponibles en el centre i en la pàgina web:

- ❖ [Pla de Transició d'Infantil a Primària](#)
- ❖ [Pla de Transició de Primària a Secundària](#)

9. L'ATENCIÓ A LA DIVERSITAT DE L'ALUMNAT

La diversitat és una característica intrínseca dels grups humans, ja que cada persona té una manera especial de pensar, de sentir i d'actuar, independentment que, des del punt de vista evolutiu, existisquen uns patrons cognitius, afectius i conductuals amb unes certes semblances.

Enfront d'una visió que associa el concepte de diversitat exclusivament als col·lectius que tenen unes peculiaritats tals que requereixen un diagnòstic i una atenció per part de professionals especialitzats, considerem que en els grups educatius existeix una variabilitat natural, a la qual s'ha d'oferir una atenció educativa de qualitat al llarg de tota l'escolaritat.

Cal tindre present, referent a això, que l'educació és un dret bàsic, de caràcter obligatori recollit en la Constitució i que, per tant, tot ciutadà ha de trobar resposta a les seues necessitats formatives, de manera que adquirisca un bagatge cultural que li permeta convertir-se en membre de ple dret d'aquesta societat.

Per tant, entenem **l'atenció a la diversitat** com el conjunt d'accions educatives que en un sentit ampli intenten previndre i donar resposta a les necessitats, temporals o permanents, de tot l'alumnat del centre i, entre ells, als quals requereixen una actuació específica derivada de factors personals o socials relacionats amb situacions de desavantatge sociocultural, d'altres capacitats, de compensació lingüística, comunicació i del llenguatge o de discapacitat física, psíquica, sensorial o amb trastorns greus de la personalitat, de la conducta o del desenvolupament, de greus trastorns de la comunicació i del llenguatge de desajustament curricular significatiu.

Totes aquestes accions, la seua planificació, implementació i avaluació, queden reflectides en el PADIE del centre. Tota la informació es pot consultar en el document corresponent, disponible en el centre i en la web.

❖ [PADIE- Pla d'Atenció a la Diversitat i Inclusió Educativa](#)

10. L'ACCIÓ TUTORIAL

La Tutoria forma part de la funció docent i correspon exercir-la a tot el professorat. El tutor o tutora de cada grup realitzarà la seua activitat orientadora o tutoria prestant una atenció individualitzada a l'alumnat en els seus processos d'ensenyança i aprenentatge.

Així mateix, la tutoria assegurarà de manera planificada i coordinada l'atenció a la diversitat i l'ajuda a l'alumnat per part de tot el professorat del grup. Les activitats orientadores del professorat seran arreplegades en el

❖ PAT- Pla d'acció tutorial

11. LA PROMOCIÓ DE L'EQUITAT I LA INCLUSIÓ EDUCATIVA DE L'ALUMNAT

L'educació inclusiva és un procés, i no una pràctica aïllada i puntual, per tant necessita de la creació de cultures, polítiques i pràctiques inclusives. A més, permet donar resposta a les necessitats de tot l'alumnat, incrementant la participació, la presència i, per tant, l'aprenentatge d'aquest. Té com a finalitat oferir una educació de qualitat. I per a poder aconseguir això, cal identificar les barreres socials i de l'entorn educatiu, analitzar-les i proposar les mesures pertinents per eliminar-les. És necessari eixir d'un model focalitzat en el dèficit de l'alumnat per tal de donar pas a un model social, on "no hi ha persones discapacitades, sinó contextos discapacitants". La inclusió és un dret i per això l'educació inclusiva ha d'acollir la diferència com a font d'enriquiment.

Per garantir els principis abans anomenats, és fonamental l'existència d'un Pla d'Atenció a la Diversitat i Inclusió Educativa (PADIE).

12. LA PROMOCIÓ DE LA IGUALTAT I LA CONVIVÈNCIA

La millora de la convivència i el sentit d'igualtat és un objectiu primordial per al nostre centre, ja que no hi ha dubte que un alumne sol es pot desenvolupar i aprendre en un entorn en el que senta segur i feliç.

Les diferents actuacions que duguem a terme (a l'àmbit de tutoria, equips docents i centre) tenen com a denominador comú la promoció de la igualtat, la coeducació, el respecte a la diversitat sexual, de gènere i familiar, la convivència, la prevenció dels conflictes i la gestió o la resolució pacífica d'aquests, parant especial atenció a la violència de gènere, la igualtat en la diversitat i la nodiscriminació, atenent i respectant les circumstàncies, condicions i característiques personals de l'alumnat.

Tota la informació es pot consultar en el següent document disponible en el centre i en la pàgina web:

❖ PIC- El Pla d'igualtat i convivència

13. LA PROMOCIÓ I BON ÚS DE LES TECNOLOGIES DE LA INFORMACIÓ I LES COMUNICACIONS

Vivim en una societat on és ús de les TIC s'ha convertit en una cosa quotidiana. És per això que no podem deixar-les de costat, sinó que més aviat tenim l'obligació d'incorporar-les aprofitant el que ens poden aportar a les aules i ensenyant als nostres alumnes a usar-les de manera segura.

Però no hem de confondre l'ús que es fa de la tecnologia en un centre amb la metodologia, ja que es pot utilitzar TIC a l'aula i continuar fent el mateix que s'ha fet amb la metodologia tradicional de sempre.

Per abordar estes questions, el centre compta amb un Pla TIC-TAC- TOC, orientat més enllà d'una perspectiva TIC. És un pla encaminat a que la comunitat educativa al complet aprenga i es comuniqui (TAC: tecnologies de l'Aprenentatge i la Comunicació) i també a facilitar la gestió del centre i la acadèmica (TOC: Tecnologies de l'Organització i la Gestió). Les TIC han de ser el suport i pre-requisit per assolir els altres objectius emmarcats en les TOC i sobre tot els TAC. Aquests aspectes han segut tinguts en compte en les propostes recollides en el:

❖ Pla TIC-TAC-TOC

Desde el curs 2023-24 el centre está desenvolupant i posarant en pràctica **un PDC - Pla Digital de Centre**, que compta amb uns objectius d'actuació derivats de l'anàlisi DAFO de l'estudi SELFIE fet per alumnes, docents i equip directiu.

A més, a partir del curs 2022-23, el CEIP La Rambla té la consideració de **Centre Digital Col·laboratiu**.

14. LA INNOVACIÓ EDUCATIVA A TRAVÉS DE NOVES METODOLOGIES INTEGRADORES, COOPERATIVES I COL·LABORATIVES



En una societat canviant com en la que vivim és fonamental explorar i incorporar noves metodologies i procediments a la pràctica educativa. Però hem de tindre en compte que el mètode és el camí a través del que volem que els xiquets adquirisquen un saber o desenvolupen una habilitat pràctica i que, per tant, la innovació sempre està supeditada a trobar la millor manera d'aconseguir aquest objectiu. Per això, abans d'introduir qualsevol element que ens servisca per a innovar en educació el decisiu serà la intenció: què volem aconseguir i quin és el millor sistema per a aconseguir-ho.

Partint d'aquesta premissa, algunes de les metodologies per les quals apostem des del CEIP La Rambla són:

Aprentatge Cooperatiu. Es compon en un grup de procediments d'ensenyament que parteixen de l'organització de la classe en xicotets grups mixtos i heterogenis on els alumnes treballen conjuntament de manera coordinada entre si per a resoldre tasques acadèmiques i aprofundir en el seu propi aprenentatge. En el centre s'han realitzat diversos cursos de formació del professorat per a aprofundir en aquest tema.

La gamificació. És una tècnica d'aprenentatge que trasllada la mecànica dels jocs a l'àmbit educatiu-professional amb la finalitat d'aconseguir millors resultats: serveix per a absorbir coneixements, per a millorar alguna habilitat per a recompensar accions concretes.

The Flipped Classroom o classe a l'inrevés. És un model pedagògic que transfereix el treball de determinats processos d'aprenentatge fora de l'aula i utilitza el temps de classe, juntament amb l'experiència del docent, per a facilitar i potenciar altres processos d'adquisició i pràctica de coneixements dins de l'aula.

Aprentatge basat en projectes. És una estratègia metodològica de disseny i programació que implementa un conjunt de tasques basades en la resolució de preguntes o problemes (reptes), mitjançant un procés d'investigació o creació per part de l'alumnat que treballa de manera relativament autònoma i amb un alt nivell

d'implicació i cooperació i que culmina amb un producte final presentat davant els altres (difusió).

Aquesta metodologia és la triada per l'etapa d'Infantil del centre per a desenvolupar l'autonomia personal i despertar l'interés per aprendre en els més xicotets.

Treball per ambients en Educació Infantil. Es tracta de la generació d'espais i llocs que van més enllà del merament físic i de l'estàndard, són punts de trobada on els alumnes es poden relacionar i en els quals flueix més comunicació del que es pot intuir a simple vista.

Aprenentatge servei. Es refereix a un servei solidari destinat a atendre necessitats reals i sentides d'una comunitat, protagonitzat activament pels estudiants des del planejament a l'avaluació, i articulat intencionadament amb els continguts d'aprenentatge (continguts curriculars o formatius, reflexió, desenvolupament de competències per a la ciutadania i el treball, investigació. En aquesta mena de metodologia es treballa estretament amb l'Ajuntament de la localitat o diverses associacions i entitats.

L'ús d'aquestes metodologies de manera puntual o continuada, en combinació o en exclusiva, fa de l'aprenentatge una eina motivadora i divertida, la qual cosa sens dubte assegura l'obtenció de millors resultats.

15. LA CONCRECIÓ DELS CURRÍCULUMS ESTABLITS PER L'ADMINISTRACIÓ EDUCATIVA PER ALS DIFERENTS ENSENYAMENTS IMPARTITS EN EL CENTRE

El currículum de l'etapa **d'Educació Infantil** es recull en el DECRET 100/2022, de 29 de juliol, del Consell, pel qual s'estableix l'ordenació i el currículum d'Educació Infantil.

El currículum en tots els cursos de **l'etapa d'Educació Primària** serà el que disposa el DECRET 106/2022, de 5 d'agost, del Consell, d'ordenació i currículum de l'etapa d'Educació Primària.

Aquesta concreció, es realitza a través de les programacions didàctiques. Es contextualitzen anualment i s'entreguen a la direcció del centre, amb caràcter general,

abans del 30 de setembre de cada curs acadèmic. Formen part de la documentació interna, encara que poden ser consultada a petició de qualsevol responsable familiar.-

16. PROJECTE LINGÜÍSTIC DE CENTRE

El Programa d'educació plurilingüe i intercultural té com a **objectius**:



1. Garantir a l'alumnat del sistema educatiu valencià l'assoliment d'una competència plurilingüe que implique:

a) El domini oral i escrit de les dues llengües oficials, el domini funcional d'una o més llengües estrangeres i el contacte enriquidor amb les llengües i cultures no curriculars però pròpies d'una part de l'alumnat.

b) Promover la curiositat per les llengües, i els coneixements sobre com són i com funcionen, els procediments per a la construcció d'aquests coneixements a partir de l'observació, manipulació i comparació de les diferents llengües presents a l'aula, i des d'una perspectiva crítica sobre com s'usen.

2. Garantir la igualtat d'oportunitats de l'alumnat del sistema educatiu valencià i la seua integració en el sistema educatiu i en la societat valenciana:

a) Garantint el dret de tot l'alumnat a aconseguir el seu màxim potencial quant al coneixement i a l'ús de les llengües, independentment de la procedència sociocultural de les famílies, de les competències comunicatives, de les experiències culturals amb què arriben al centre, i de les seues aptituds i estils d'aprenentatge.

b) Formant a l'alumnat per a la convivència i per a integrar-se com a ciutadà de ple dret en una societat multilingüe i multicultural.

3. Garantir la normalització de l'ús social i institucional del valencià dins del sistema educatiu.

Nivells bàsics de referència per a les llengües

Per a la consecució dels objectius, el Programa d'educació plurilingüe i intercultural assegurarà que l'alumnat, en acabar les diferents etapes educatives, haja aconseguit

les competències orals i escrites del Marc Europeu Comú de Referència que es determinen a continuació:

- a) En acabar els ensenyaments obligatoris, com a mínim el nivell de valencià i castellà equivalent al B1, i l'equivalent a l'A1 de la primera llengua estrangera.
- b) En acabar els ensenyaments postobligatoris no universitaris, com a mínim el nivell de valencià i castellà equivalent al B2, i l'equivalent a l'A2 de la primera llengua estrangera.

El projecte lingüístic de centre té com a finalitat:

- a) Garantir la consecució dels objectius i els nivells bàsics de referència, a més d'aquells objectius propis que el centre adquireixca en els programes individuals per a atendre la diversitat de l'alumnat amb NEE o NEAE.
- b) Convertir-se en un instrument per a la transparència, l'eficàcia i el treball comú dels centres, les famílies i l'administració educativa.

En l'Etapa obligatòria d'Educació Primària, se tindrà en compte el següent:

- a) El temps mínim destinat als continguts curriculars en cadascuna de les llengües oficials, en el conjunt de l'escolaritat obligatòria ha de ser del 25% de les hores lectives. Havent-se d'impartir en cadascuna de les llengües oficials la matèria o l'assignatura corresponent al seu aprenentatge i al mateix temps, com a mínim, un altra àrea, matèria o assignatura no lingüística curricular de caràcter troncal o anàleg.
- b) El temps destinat als continguts curriculars en llengua estrangera, en el conjunt de l'escolaritat obligatòria, pot oscil·lar entre el 15% i el 25% de les hores lectives.
- c) Per a calcular aquests percentatges es tindran en compte les hores destinades al currículum de cadascuna de les àrees lingüístiques, les hores destinades a la competència comunicativa oral i les àrees o les matèries en què s'utilitze cada llengua com vehicular de l'aprenentatge.

Si el nostre col·legi utilitza o utilitzarà en un futur una metodologia de treball mitjançant projectes o qualsevol altra metodologia amb plantejaments globalitzats han de respectar en tot cas les proporcions de les llengües de aquest projecte lingüístic.

Amb l'objectiu d'evitar la segregació de l'alumnat, el projecte lingüístic de centre aplica la mateixa distribució del temps curricular en cadascuna de les llengües vehiculars a tot l'alumnat del mateix curs.

L'atenció prevista per a l'alumnat d'incorporació tardana al sistema educatiu valencià i amb desconeixement d'alguna de les llengües oficials de la Comunitat, queda recollida en [el Pla d'Acollida del centre](#).

En l'**Educació Primària**, el valencià, el castellà tindran un tractament com a àrea lingüística des del primer curs de l'educació primària.

Els materials utilitzats a l'aula, ja siguin llibres de text, digitals o de fabricació pròpia, han de redactar-se en la mateixa llengua en la qual es vehicle l'àrea.

Després de l'aprovació del Pla lingüístic (PEPLI) en Consell Escolar el 6 de març del 2017, l'Etapa d'Infantil i l'Educació Primària queda organitzada de la següent manera:

LOMLOE 2023-24

Educaió Infantil	Educació Primària	Àrees Total: 30 sessions	1r i 3r	2n i 4t	5é	6é
Valencià- 80%	Valencià- 53%	Llengua valenciana	4	3	4	3
		C. del Medi	3	4	3	3
		Educació Física	3	3	3	3
		Música	2	2	2	2
		Valors/Religió	2	1	2	1
		Tutoria	1	1	1	1
		Projectes interdisciplinars en Valencià	2	2	2	2
Castellà- 10%	Castellà- 30%	Lengua castellana	3	4	3	4
		Matemàtiques	5	5	4	4
		Ed. Valors cívics i ètics			1	2
Anglès- 10%	Anglès- 17%	Llengua estrangera	3	3	3	3
		Projectes interdisciplinars en Anglès	1	1	1	1
		Arts	1	1	1	1

A més, la llengua d'iniciació a la lectoescriptura en Primer de Primària serà el valencià.

17. ELS DIFERENTS PLANS I PROGRAMES ESTABLITS PER L'ADMINISTRACIÓ EDUCATIVA

Per tal de concretar el projecte educatiu d'una forma més concreta i precisa, el centre ha el·laborat altres plans, que formen part d'aquest projecte. Alguns d'aquests plans són de caràcter obligatori i altres han estat el·laborats voluntàriament pel centre.

Entre els plans de l'escola trobem:

- ❖ Programa de reutilització, reposició i renovació de llibres de text i material curricular
- ❖ Pla per al foment de la lectura
- ❖ Pla d'igualtat i convivència
- ❖ Pla d'atenció a la diversitat i inclusió educativa
- ❖ Pla d'acció tutorial
- ❖ Transició entre nivells, etapes i modalitats d'escolarització
- ❖ Pla específic d'organització de la jornada escolar.
- ❖ Pla de formació permanent del professorat per al desenvolupament del projecte educatiu
- ❖ Projecte educatiu del menjador escolar

Altres projectes i programes desenvolupats pel centre:

- ❖ Pla TIC-TAC-TOC
- ❖ Pla Digital de Centre
- ❖ Pla de gestió de l'hort escolar. Projecte d'innovació
- ❖ Pla d'atenció a l'alumnat en cas d'absència del professorat
- ❖ PEAFS
- ❖ Mesures d'emergència i Pla d'autoprotecció (en procés d'actualització).
- ❖ Pla Lingüístic de Centre