

PLA D'ATENCIÓ A LA DIVERSITAT | INCLUSIÓ EDUCATIVA



CURS 2021-2022

Justificat segons el que s'estableix en **Decret 104/2018**, de 27 de juliol, del Consell, pel qual es desenvolupen els principis d'equitat i d'inclusió en el sistema educatiu valencià, en l'**Ordre 20/2019, de 30 d'abril**, de la Conselleria d'Educació, Investigació, Cultura i Esport, per la qual es regula l'organització de la resposta educativa per a la inclusió de l'alumnat en els centres docents sostinguts amb fons públics del sistema educatiu valencià

ÍNDEX:

1.- JUSTIFICACIÓ DEL PLA

1.1.- Marc legal

1.1.1.- General

1.1.2.- Per a l'Alumnat amb Necessitat Específica de Suport Educatiu:

1.2.- Marc Conceptual: Diversitat i inclusió

2.- OBJECTIUS GENERALS

3.- FUNCIONS DEL CENTRE EDUCATIU

4.- EQUIP D'ORIENTACIÓ EDUCATIVA

5.- PLANS ESPECÍFICS DEL CENTRE

5.1.- Mesures de Caràcter General: Pla d'Acció Tutorial

5.2.- Programes Específics d'Intervenció

6. PROCEDIMENTS DE DETECCIÓ/ANÀLISI

6.1.- Gràfics Operatius

6.2.-Quan sol·licitar intervenció de l'equip d'orientació educativa?

6.3.- Procediment per a la detecció i anàlisi de barreres per a la inclusió.

6.4.- Procediment d'avaluació Sociopsicopedagògica.

7.- LA NOSTRA RESPOSTA A LA DIVERSITAT

7.1.- Nivells de la resposta educativa.

7.2.- Mesures de la resposta educativa

7.2.1.- Mesures per a l'accés

7.2.2.- Mesures individualitzades per a aprenentatge

7.2.3.- Mesures per a la participació

7.2.4.- Mesures de flexibilització de l'escolarització

7.2.5.- Intensitat de les mesures personalitzades

7.3.- FUNCIONS I RESPONSABILITATS

7.3.1.- Recursos humans ordinari

7.3.2.- Recursos humans especialitzats

7.3.3.- Recursos externs

7.4.- COORDINACIÓ

7.5.- El Pla D'Actuació Personalitzat.PAP

8.- AVALUACIÓ I SEGUIMENT DEL PLA D'ATENCIÓ A LA DIVERSITAT I INCLUSIÓ EDUCATIVA (PADIE).

1.- JUSTIFICACIÓ DEL PLA

1.1.- MARC LEGAL

1.1.1.- General:

- LLEI ORGÀNICA 2/2006, de 3 de maig, d'Educació (LOE).
- LLEI ORGÀNICA 3/2020, DE 29 DECEMBRE , per la qual es modifica la LEY ORGÀNICA 2/2006 (LOMLOE).
- Llei 26/2011, d'1 d'agost, d'adaptació normativa a la Convenció Internacional sobre els Drets de les Persones amb Discapacitat.
- Llei 9/2018, de 24 d'abril, de la Generalitat, de modificació de la Llei 11/2003, de 10 d'abril, de la Generalitat, sobre l'estatut de les persones amb discapacitat
- Decret 38/2008, de 28 de març, del Consell, pel qual s'estableix el currículum del segon cicle de l'Educació Infantil en la Comunitat Valenciana.
- Decret 108/2014, de 4 de juliol, del Consell, pel qual estableix el currículum i desenvolupa l'ordenació general de l'educació primària en la Comunitat Valenciana.
- Decret 88/2017, de 7 de juliol, del Consell, pel qual es modifica el Decret 108/2014, de 4 de juliol, del Consell, pel qual s'estableix el currículum i es desenvolupa l'ordenació general de l'Educació Primària en la Comunitat Valenciana.
- RESOLUCIÓ de 17 de juliol de 2020, del secretari autonòmic d'Educació i Formació Professional, per la qual s'aproven les instruccions per a l'organització i el funcionament dels centres que imparteixen Educació Infantil de segon cicle i Educació Primària durant el curs 2020-2021.
- Decret 72/2021, de 21 de maig, del Consell, d'organització de l'Orientació educativa i professional en el sistema educatiu valencià

1.1.2.- Per a l'Alumnat amb Necessitat Específica de Suport Educatiu:

- Decret 104/2018, de 27 de juliol, del Consell, pel qual es desenvolupen els principis d'equitat i d'inclusió en el sistema educatiu valencià.
- Ordre 20/2019, de 30 d'abril, de la Conselleria d'Educació, Recerca, Cultura i Esport, per la qual es regula l'organització de la resposta educativa per a la inclusió de l'alumnat en els centres docents sostinguts amb fons públics del sistema educatiu valencià.
- Resolució de 23 de desembre de 2021, de la Directora General d'Inclusió Educativa, per la qual es dicten instruccions per a la detecció i la identificació de les necessitats específiques de suport educatiu i les necessitats de compensació de desigualtats.
- Resolució conjunta d'11 de desembre de 2017, de la Conselleria d'Educació, Recerca, Cultura i Esport i de la Conselleria de Sanitat Universal i Salut Pública, per la qual es dicten instruccions per a la detecció i l'atenció precoç de l'alumnat que pugui presentar un problema de salut mental.

- Resolució de 5 de juny de 2018, de la Conselleria d'Educació, Recerca, Cultura i Esport, per la qual es dicten instruccions per a actuar en l'acolliment de l'alumnat nouvingut, especialment el desplaçat.
- Resolució de 29 de juliol de 2020, del secretari autonòmic d'Educació i Formació Professional, per la qual es dicten instruccions per a l'organització de l'atenció educativa domiciliària i hospitalària.

1.2.- MARC CONCEPTUAL: Diversitat i Inclusió

Definició de diversitat

La diversitat fa referència a l'heterogeneïtat de l'alumnat que s'escolaritza en el nostre centre. Cada alumne/a és un ésser únic i irrepètible.

Els alumnes i alumnes d'aquest centre, mostren diversitat d'interessos, capacitats, motivacions, ritmes i estils d'aprenentatge, habilitats soci-afectives i d'experiències d'aprenentatge. Però també són diversos els familiars dels quals procedeixen, que determinen al seu entorn, una diversitat d'experiències i oportunitats educatives en els diferents escenaris: família, escola, barri...

D'altra banda també els professors i professores som diversos i tenim diferents estils d'ensenyament, i diferents habilitats i competències tècniques per a ensenyar.

ALUMNADO CON NECESIDAD ESPECÍFICA DE APOYO EDUCATIVO (ANEAE)	NECESIDADES EDUCATIVAS ESPECIALES (NEE)	Discapacidad
		Trastornos graves de conducta
	DIFICULTADES ESPECÍFICAS DE APRENDIZAJE	
	ALTA CAPACIDAD INTELECTUAL	
	INTEGRACIÓN TARDÍA EN EL SISTEMA EDUCATIVO ESPAÑOL	Proceder de otros países
		Otros motivos
	CONDICIONES PERSONALES O DE HISTORIA ESCOLAR	
COMPENSACIÓN DE LAS DESIGUALDADES	PERSONAS, GRUPOS Y ÁMBITOS TERRITORIALES EN SITUACIONES DESFAVORABLES	Factores sociales, económicos, culturales, geográficos, étnicos o de otra índole
		Escuela rural

Enfront d'aquesta diversitat **L'EDUCACIÓ** ha de ser només una, però capaç d'atendre la diversitat de situacions mitjançant el disseny de mesures que garantisquen la **INDIVIDUALITZACIÓ** de la resposta educativa, la **COMPENSACIÓ** de situacions de desigualtat i garantir l'**ESCOLA INCLUSIVA**.

Per tant, entenem l'ATENCIÓ "A la DIVERSITAT" com el conjunt d'accions educatives que, en un sentit ampli, intenten previndre i donar resposta a les necessitats, temporals o permanents, de tot l'alumnat del centre i, entre ells, als quals requereixen una actuació específica derivada de factors personals o socials relacionats amb situacions de desavantatge sociocultural o de salut; d'altres capacitats; de compensació lingüística; de discapacitat física, psíquica, sensorial o amb trastorns greus de la personalitat, de la conducta o del desenvolupament; o de greus retards o trastorns de la comunicació i del llenguatge.

En el marc de l'atenció a la diversitat, es considera que també pot requerir atenció específica, l'alumnat que presenta un desajustament curricular significatiu entre la seua competència en el desenvolupament de les capacitats i les exigències del currículum del curs en el qual està escolaritzat, entre altres, alumnat amb retard maduratiu no associat a necessitats educatives especials i alumnat desmotivats o amb desinterès.

Aquesta responsabilitat ha de ser assumida pel conjunt de la comunitat escolar i en aquest sentit, cal ampliar el concepte d'implicació de les famílies i intentar que entre aquestes i el centre educatiu, s'establisquen unes relacions de mútua col·laboració i implicació ja que les famílies ofereixen informació, plantegen reptes però també poden ser un recurs que facilite l'atenció a la diversitat, en la mesura en què poden acostar altres cultures, experiències professionals o col·laborar en l'assoliment d'objectius específics per a algun alumne o alumna.

Els sistemes educatius han de dirigir els seus esforços cap a la millora de la qualitat i l'eficiència de l'educació, conjugant qualitat i equitat, cohesió social i participació activa de la ciutadania. La participació de la comunitat educativa en els processos d'ensenyament-aprenentatge és un factor clau de l'èxit escolar, la qual cosa implica que els centres i les aules han de ser acollidors i obrir-se a altres agents implicats en el procés educatiu.

Assumir el principi d'inclusió educativa i l'educació per a totes i per a tots, fa necessari tornar a conceptualitzar i definir el "totes" i el "tots", exercici que implica posar el focus d'atenció no sols sobre l'àmbit de la discapacitat, sinó sobretot l'alumnat, i especialment sobre les persones i col·lectius que es troben en situació de major vulnerabilitat i en risc d'exclusió educativa i social per raó d'origen, ètnia, llengua, situació econòmica i social, orientació sexual, identitat de gènere o característiques sexuals, capacitat i competència, en situació de desvaloració, desconsideració, discriminació o violència, o totes aquelles persones que per causes emocionals, funcionals, de convivència i participació, en interacció amb el seu context educatiu, poden estar sotmeses a pressions excloents o que troben barreres en l'accés, la presència, la participació i l'aprenentatge en els centres escolars.

Educar en la diversitat és reconèixer que cada alumna i alumne té necessitats úniques que poden requerir suports en diferent nivell d'amplitud, intensitat i duració. L'escola inclusiva requereix l'aplicació de múltiples recursos de naturalesa diferent, funcionals, organitzatius, curriculars o personals, per a atendre un ampli ventall de situacions en què l'alumnat requereisca algun tipus de suport, transitòriament o al llarg de tota la seua escolaritat.

Fer efectiu el principi de no discriminació i la plena participació en l'àmbit educatiu requereix el desenvolupament d'escoles inclusives en les quals s'eduquen totes les xiquetes i xiquets, independentment de la seua condició social i cultural, el seu gènere o les característiques personals; ja que l'educació inclusiva és un procés que pretén respondre a la diversitat de necessitats de tot l'alumnat d'un centre, mitjançant la transformació de les cultures, les polítiques i les pràctiques educatives a fi de reduir l'exclusió dins i fora del sistema educatiu

Principis de l'atenció a la diversitat: EDUCACIÓ INCLUSIVA

1. L'educació inclusiva part de la base que cada alumna i alumne té necessitats úniques i la consideració de la diversitat com un valor positiu que millora i enriqueix el procés d'ensenyament-aprenentatge.

2. L'educació inclusiva té com a propòsit donar una resposta educativa que afavorisca el màxim desenvolupament de tot l'alumnat, i elimine totes les formes d'exclusió, desigualtat i vulnerabilitat, tenint en compte un model coeducatiu, dins d'entorns segurs, saludables, sostenibles i democràtics, en els quals totes les persones siguin valorades per igual.

3. L'educació inclusiva suposa garantir la igualtat d'oportunitats en l'accés, la participació i l'aprenentatge de l'alumnat en contextos comuns i, al mateix temps, possibilita l'aprenentatge al llarg de tota la vida.

4. L'escola inclusiva requereix una anàlisi i reflexió sobre les barreres que generen desigualtats, la planificació de les actuacions de millora, l'aplicació dels canvis de manera eficaç i l'avaluació del seu impacte, des de la perspectiva que el camí cap a la inclusió és un procés continu de millora.

5. El model d'educació inclusiva ha d'estar present en tots els plans, programes i actuacions que els centres desenvolupen en totes les etapes i nivells educatius que impartisquen.

6. L'educació inclusiva ha de posar especial atenció en la prevenció, la detecció i intervenció primerenca de les situacions que generen exclusió, des d'una perspectiva sistèmica i interdisciplinària que pose l'èmfasi en les necessitats i oportunitats de la persona i de l'entorn.

7. L'educació inclusiva comporta la participació de tota la comunitat educativa, la qual cosa contribueix a la cohesió de tota les persones membres, i desenvolupa les competències socials i emocionals, l'ajuda mútua i la resolució pacífica de conflictes, que han de ser objecte de treball explícit i sistemàtic.

8. L'educació inclusiva comporta també la col·laboració amb sectors de l'àmbit de la salut, benestar social i serveis de protecció a la infància i l'adolescència.

9. L'escola inclusiva requereix que els espais, serveis, processos, materials i productes puguin ser utilitzats per tot l'alumnat i per les persones membres de la comunitat educativa sense cap mena de discriminació i s'incorporen les condicions que assegurin l'accessibilitat física, cognitiva, sensorial i emocional.

10. L'educació inclusiva requereix l'aplicació flexible de múltiples recursos organitzatius, curriculars, materials i personals per PLANS ESPECÍFICS DEL CENTRE a atendre les situacions en què l'alumnat necessita algun tipus de suport, ja siga de manera transitòria o al llarg de tota l'escolaritat, optant sempre que siga possible per actuacions ordinàries, sense perjudici que un determinat alumnat pugui requerir també mesures de caràcter més específic.

11. L'orientació educativa és un element substancial en el procés cap a la inclusió, que dona suport a l'avaluació i a la intervenció educativa, i contribueix a la dinamització pedagògica, a la qualitat i a la innovació.

2.- OBJECTIUS GENERALS

◦ Fer efectius els principis d'equitat i igualtat d'oportunitats en l'accés, participació, permanència i progrés de tot l'alumnat, i aconseguir que els centres docents es constituïsquen en elements dinamitzadors de la transformació social cap a la igualtat i la plena inclusió de totes les persones, especialment d'aquelles que es troben en situació de major vulnerabilitat i en risc d'exclusió.

◦ Garantir l'accés, la participació, la permanència i el progrés de tot l'alumnat, com anucli del dret fonamental a l'educació i des dels principis de qualitat, igualtat d'oportunitats, equitat i accessibilitat universal.

◦ Regular el procés de detecció de les barreres a la inclusió (d'accés, d'aprenentatge i de participació), la identificació de les necessitats específiques de suport educatiu i les necessitats de compensació de desigualtats, en l'àmbit educatiu i administratiu.

◦ Prevenir les dificultats d'aprenentatge, i no sols assistir-les quan s'han produït, anticipant-se a elles i evitant en la mesura del possible, el fracàs i la inadaptació.

◦ Sensibilitzar-nos com a professionals referent a la nostra manera de pensar i actuar en relació als alumnes/as que experimenten dificultats per a aprendre garantint una adequada atenció als alumnes/as amb necessitats educatives especials concretant estratègies i criteris d'actuació que guien la nostra labor educativa.

◦ Proporcionar a l'alumnat una resposta educativa adequada i de qualitat, mitjançant la transformació de les pràctiques educatives, que li permeti aconseguir el major desenvolupament personal i social possible en funció de les seues possibilitats i circumstàncies planificant respostes educatives diversificades d'organització, procediments, metodologies i avaluació adaptades a les necessitats de cada alumne/a a fi de reduir l'exclusió dins i fora del sistema educatiu.

◦ Coordinar les intervencions educatives dels diferents professionals que atenen alumnes/as amb necessitats educatives especials organitzant els recursos personals i materials del centre, amb l'objectiu de rendibilitzar els mateixos i donar una resposta de qualitat a les necessitats reals i individuals de l'alumnat.

◦ Planificar de manera conjunta actuacions la fi de les quals siga la inclusió de l'alumnat que presenta circumstàncies especials.

◦ Recopilar i disposar de materials concrets que puguin ajudar-nos en l'atenció a la diversitat i inclusió educativa.

◦ Implicar les famílies en el procés d'aprenentatge dels seus fills/as.

◦ Guiar l'avaluació interna de l'eficàcia de l'Atenció a la Diversitat en finalitzar cada curs escolar i identificar els aspectes que requereixen millorar.

3.- FUNCIONS DEL CENTRE EDUCATIU

Amb la finalitat d'assegurar la implantació i el desenvolupament d'un model educatiu inclusiu, els centres docents, especialment els òrgans de govern, coordinació i participació, han de desenvolupar les següents accions:

1. Analitzar els factors que afavoreixen o dificulten la inclusió educativa, a partir de les directrius i els indicadors facilitats per la Conselleria competent en matèria d'educació.

2. Elaborar i implementar el seu projecte educatiu i el Pla d'actuació per a la millorad'acord amb els principis de l'escola inclusiva.
3. Dissenyar totes les seues actuacions considerant que tot l'alumnat puga participar i aprendre.
4. Planificar, adequar i disposar l'organització, les condicions, les mesures i els suports que permeten el màxim nivell d'inclusió de tot l'alumnat.
5. Dur a terme, dins de l'àmbit de les seues competències, les actuacions que possibiliten l'accessibilitat física, sensorial, cognitiva i emocional de tota la comunitat educativa.
6. Gestionar adequadament els mitjans humans i materials dels quals es disposa amb criteris de qualitat, eficàcia, eficiència i sostenibilitat.
7. Implementar actuacions preventives i activar, en primera instància, les mesures generals o ordinàries amb la finalitat de garantir la inclusió de tot l'alumnat.
8. Posar en marxa plans de sensibilització i presa de consciència dirigits a la comunitat educativa que tinguen com a finalitat el desenvolupament d'actituds i comportaments que promoguen la convivència pacífica, el respecte a la diversitat, la igualtat i la inclusió de totes les persones.
9. Incorporar en la seua planificació les actuacions que fan possible el desenvolupament d'un model coeducatiu i un espai escolar lliure de tota mena de desigualtat o mecanismes discriminatoris per raó de sexe.
10. Planificar i participar en accions formatives dirigides al conjunt de professionals del centre, amb la finalitat d'adquirir les competències necessàries per a desenvolupar el model inclusiu i dissenyar projectes d'innovació que el generalitzen i l'actualitzen.
11. Establir procediments d'autoavaluació i millora dels processos d'aprenentatge i ensenyament i de totes les actuacions que fan possible la implantació del model d'escola inclusiva, amb la implicació del professorat i de tota la comunitat educativa.
12. Obrir el centre educatiu al seu entorn mitjançant la col·laboració en el desenvolupament de plans i programes de desenvolupament comunitari, l'aprofitament dels recursos del context i la participació en xarxes de treball i d'intercanvi d'experiències amb altres centres educatius o entitats.
13. Afavorir la participació activa de l'alumnat, les famílies, la comunitat educativa en general i els agents de l'entorn, en l'elaboració, posada en marxa i revisió d'iniciatives que tenen com a finalitat donar suport i promoure l'equitat i l'educació inclusiva.
14. Facilitar l'orientació i l'assessorament a l'alumnat i a les famílies en els processos de desenvolupament personal, acadèmic i professional.

4.- EQUIP D'ORIENTACIÓ EDUCATIVA

L'Equip d'Orientació Educativa (EOE) està constituït pel professorat de l'especialitat d'Orientació Educativa, les mestres especialistes de Pedagogia Terapèutica, la mestra especialista d'Audició i llenguatge, L'Educador d'Educació Especial i la Fisioterapeuta.

L'E.O.E té les següents funcions:

a) Cooperar en la planificació, la coordinació, el desenvolupament i l'avaluació de les actuacions d'orientació educativa i professional i d'acció tutorial, que incorporin la perspectiva de gènere i tinguin en compte la diversitat de tot l'alumnat.

b) Assessorar i cooperar amb els equips educatius, amb les figures de coordinació i amb els òrgans de govern, de coordinació docent i de participació dels centres docents en:

1. El procés d'identificació de les barreres del context escolar, familiar i sociocomunitari, així com en la planificació, el desenvolupament i l'avaluació d'actuacions i programes que contribueixin a eliminar-les, posant especial atenció en aquells que tinguin un caràcter preventiu.
2. L'organització dels suports personals i materials de manera que garanteixin una resposta educativa inclusiva.
3. La prevenció i la detecció precoç de les dificultats d'aprenentatge, de les necessitats de suport i de les situacions de desigualtat o desavantatge, així com l'organització i el seguiment de les mesures educatives necessàries.
4. La planificació, el desenvolupament i l'avaluació d'actuacions de promoció de la igualtat i la convivència i la intervenció en els procediments derivats dels diferents protocols: absentisme, atenció sanitària, prevenció de la violència i desprotecció, acolliment de l'alumnat nouvingut o desplaçat, etc.
5. La planificació, el desenvolupament i l'avaluació dels processos d'acolliment al·l'inici de l'escolarització i de transició entre etapes i modalitats d'escolarització.
6. L'organització i el desenvolupament del programa d'accions formatives del centre, els projectes de recerca i innovació i les actuacions de sensibilització dirigides als equips educatius, a l'alumnat i a les famílies.

c) Participar en l'avaluació sociopsicopedagògica i cooperar amb els equips educatius en el disseny, desenvolupament, seguiment i avaluació de les mesures de resposta que es deriven i dels plans d'actuació personalitzats.

d) Col·laborar amb la direcció del centre en la tramitació de les mesures de resposta educativa per a la inclusió que requereixin l'autorització de l'Administració educativa.

e) Donar suport a l'alumnat que el requereixi mitjançant un acompanyament que reforci el seu ajust personal, el sentit de pertinença al centre i al grup classe i la consecució dels aprenentatges.

f) Orientar a les famílies i acordar pautes que contribueixin a millorar el desenvolupament personal, intel·lectual, acadèmic, social i emocional de les seves filles i fills.

g) Participar en les sessions d'avaluació dels diferents cursos de les etapes corresponents.

h) Transmetre i recollir, d'acord amb la normativa vigent, la informació educativa de l'alumnat que requereix una resposta personalitzada, entre les diferents estructures de l'orientació educativa i professional, els serveis i institucions de l'entorn implicades i els PLANS ESPECÍFICS DEL CENTRE

serveis públics de l'administració local, autonòmica o estatal.

i) Establir i coordinar accions conjuntes amb els agents externs i els serveis educatius, sanitaris, socials, d'infància, culturals i laborals de l'entorn que contribueixin al desenvolupament del pla d'activitats de l'equip d'orientació educativa

5.- PLANS ESPECÍFICS DEL CENTRE

5.1.- Mesures de caràcter general: Pla d'Acció Tutorial

Les establides en el Pla d'Acció Tutorial, sent els tutors/as, en coordinació amb l'Equip Docent, els que desenvoluparan aquestes mesures prestant especial atenció a:

- Contextualitzar la programació d'aula a les característiques específiques del grup aula d'aqueix any, partint sempre de les contextualitzacions prèvies realitzades en el nostre Projecte Educatiu de Centre.
- Reflexionar sobre l'adequació dels continguts als objectius establits en la programació d'aula.
- Distingir clarament, dins de les programacions, entre continguts prioritaris, facilitant a tots els alumnes/as la seua adquisició, i continguts complementaris o d'ampliació.
- Fomentar dins de la dinàmica de l'aula gran variabilitat d'agrupacions, en funció de les necessitats de l'alumnat, del contingut a treballar..., buscant sempre la major interacció i implicació possible de l'alumnat en el seu propi procés d'aprenentatge.
- Recopilar, a l'inici de curs, la màxima informació possible sobre cadascun dels nostres alumnes/as. Així com, realitzar activitats que ens permeten conèixer-los en els seus diferents aspectes: cognitius, socials, emocionals... amb la finalitat de prendre consciència de les possibilitats i limitacions de cadascun d'ells i així poder ajustar la resposta educativa.
- Emprar els criteris d'avaluació de cursos anteriors per a realitzar una avaluació inicial dels coneixements del grup-aula, i així ajustar la nostra programació al punt de partida de l'alumnat.
- Tindre per principi la utilització de varietat d'activitats i metodologies per a la transmissió d'un mateix contingut.
- Utilitzar de manera sistemàtica una avaluació contínua i formativa, que tinga com a objectiu detectar les dificultats que està presentant l'alumne/a per a esmenar-les en el moment de la seua aparició.
- Analitzar l'adequació dels materials emprats al contingut treballat.

- Establir de manera coherent, amb els objectius treballats, els criteris de promoció.
- Mantindre reunions sistemàtiques i programades amb tots els mestres/as que atenen el nostre alumnat.
- Assumir i desenvolupar de manera sistemàtica i reflexiva les labors de tutoria i orientació.
- Dedicar un temps de manera sistemàtica a treballar aspectes de caràcter social i emocional, com ara: la cohesió del grup, habilitats socials, competències socials, acceptació de diferències...
- Mantindre una estreta col·laboració amb la família, procurant una total implicació per part d'aquesta en el procés d'ensenyament-aprenentatge del seu fill/a.



5.2.- Programes Específics d'Intervenció:

Pla de transició de E. Infantil a Educació Primària/ transició de Primària a Secundària.

Pla de Convivència.

Pla d'acollida alumnat nouvingut.

Pla d'estimulació del llenguatge oral (PELO).

Pla de Foment Lector.

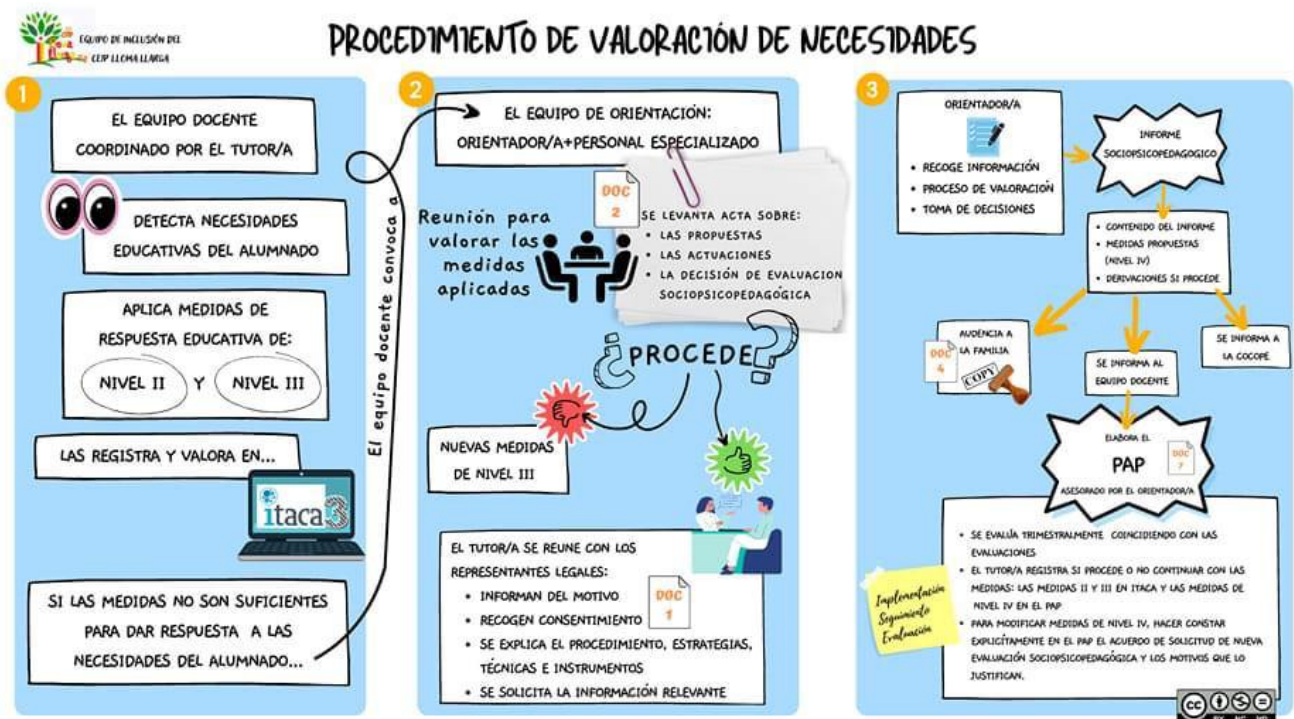
Pla de Reforç Educatiu.

Consultar açi:

<https://mestreacasa.gva.es/web/ceiplamarina/69>

6.PROCEDIMENTS DE DETECCIÓ I ANÀLISI

6.1.- GRÀFICS OPERATIUS



6.2. QUAN SOL·LICITAR INTERVENCIÓ DE L'EQUIP D'ORIENTACIÓ EDUCATIVA

Quan l'equip educatiu detecta que un alumne/a pot trobar barreres que impedeixen i limiten l'accés, la participació i/o l'aprenentatge, ha d'implementar les mesures del Nivell I i III.

Quan es comprova que les mesures dels Nivells II i III no són suficients per donar-hi resposta a les necessitats del alumnat, la tutora/or, convocarà una reunió amb l'equip educatiu, incloent el personal especialitzat de suport i amb el professorat orientació educativa. E aquesta reunió el tutor/a ha d'alçar un acta de la reunió conjunta. Document II, on es justificarà si es pertinent iniciar el procediment d'avaluació sociopsicopedagògica.

6.3. PLANIFICACIÓ DE L'AVALUACIÓ SOCIOPSIKOPEDAGÒGICA

Abans de començar l'avaluació sociopsicopedagògica (L'ASPP), el professorat tutor ha de recollir el consentiment informat de la família o tutors legals. **DOCUMENT I**

Amb això el professorat d'orientació educativa ha de tindre una entrevista amb la família, per a explicar-los el procediment i recollir la informació rellevant de que disposen.

Finalitzada la fase de recollida d'informació, els resultats s'han de posar en comú amb els professionals que hi han participat i amb l'equip educatiu, per valorar-los i proposar les mesures, els suports i les orientacions, per organitzar la resposta educativa, si escau mesures de **Nivell IV**.

EL PLA D'ACTUACIÓ PERSONALITZAT (PAP). DOCUMENT VII

El Pla d'actuació personalitzat és el document que organitza les mesures de resposta educativa, d'acord amb l'article 14 del Decret 104/2018, per a garantir l'accés, la participació i l'aprenentatge del ANESE o que requereix determinades mesures personalitzades, a partir de la proposta feta en l'informe sociopsicopedagògic.

El PAP té caràcter prescriptiu per al ANESE, sempre que s'aplique alguna de les mesures següents:

- a) Accessibilitat personalitzada amb mitjans específics o singulars.
- b) Adaptació curricular individual significativa (ACIS).
- c) Enriquiment curricular per a l'alumnat amb altes capacitats intel·lectuals.
- d) Programes personalitzats que impliquen suports personals especialitzats.
- e) Programes específics per a l'alumnat que presenta alteracions greus de la conducta, programes d'acompanyament davant supòsits de violència i desprotecció, i plans terapèutics per a l'alumnat amb problemes greus de salut mental.

El PAP forma part de l'expedient acadèmic de l'alumnat per al qual s'aplica.

El PAP té caràcter anual i es redacta a l'inici de cada curs escolar o immediatament després de l'emissió de l'informe sociopsicopedagògic, en el cas que l'avaluació sociopsicopedagògica es realitzi durant el curs escolar i l'alumna o l'alumne no tinga un PAP previ.

L'equip docent, coordinat per la tutora o el tutor, és el responsable de

la seua elaboració, amb la col·laboració del personal especialitzat de suport implicat i l'assessorament del servei especialitzat d'orientació.

Trimestralment, coincidint amb les sessions d'avaluació, l'equip educatiu, assessorat pel servei especialitzat d'orientació, ha d'avaluar els resultats i l'eficàcia de les mesures de resposta educativa dutes a terme, l'organització dels suports personals especialitzats i el progrés de l'alumnat, i, d'acord amb això, introduir les modificacions que siguem necessàries.

Les decisions s'han de recordar de manera col·legiada per l'equip educatiu en les sessions d'avaluació.

Les famílies, representants legals o l'alumnat tenen dret a rebre una còpia del PAP i de les seues modificacions.

7.- LA NOSTRA RESPOSTA A LA DIVERSITAT

Les mesures de resposta educativa per a la inclusió constitueixen totes les actuacions educatives planificades amb la finalitat d'eliminar les barreres identificades en els diversos contextos on es desenvolupa el procés educatiu de tot l'alumnat, i contribueixen d'aquesta manera a la personalització del procés d'aprenentatge en totes les etapes educatives. Aquestes mesures s'han de plantejar des d'una perspectiva global, sistèmica i interdisciplinària, que implique a tota la comunitat educativa i a altres agents, incidisca en l'alumnat i el seu entorn, i combine actuacions de caràcter comunitari, grupal i individual.

7.1.- Nivells de la Resposta Educativa:

a) Primer nivell de resposta: NIVELL I

Es dirigeix a tota la comunitat educativa i a les relacions del centre amb l'entorn sociocomunitari. Ho constitueixen les mesures que impliquen els processos de planificació, la gestió general i l'organització dels suports del centre.

Els documents que concreten les mesures del primer nivell de resposta són el projecte educatiu de centre i el pla d'actuació per a la millora (PAM).

b) Segon nivell de resposta: NIVELL II

Està dirigit a tot l'alumnat del grup-classe.

Ho constitueixen les mesures generals programades per a un grup-classe que impliquen suports ordinaris.

Les mesures en aquest nivell inclouen el disseny i aplicació de programacions didàctiques que donen resposta a la diversitat de tot l'alumnat del grup, incloent les activitats d'ampliació i reforç per al desenvolupament competencial i la prevenció de dificultats d'aprenentatge, així com actuacions transversals que fomenten la igualtat, la convivència, la salut i el benestar.

Les mesures del segon nivell es determinen en les unitats didàctiques, així com en el pla d'acció tutorial, i el pla d'igualtat i convivència continguts en el projecte educatiu de centre i la seua concreció en el pla d'actuació per a la millora.

c) Tercer nivell de resposta: NIVELL III

Ho constitueixen les mesures dirigides a l'alumnat que requereix una resposta diferenciada, individualment o en grup, que impliquen suports ordinaris addicionals.

Aquest nivell inclou mesures curriculars que tenen com a referència el currículum ordinari i com a objectius que l'alumnat destinatari promoció amb garanties a nivells educatius superiors.

Les mesures del tercer nivell es determinen en el pla d'atenció a la diversitat, el pla d'acció tutorial i el pla d'igualtat i convivència

d) Quart nivell de resposta: NIVELL IV

Ho constitueixen les mesures dirigides a l'alumnat amb necessitats específiques de suport educatiu que requereix una resposta personalitzada i individualitzada de caràcter extraordinari que implique suports especialitzats addicionals.

Atés el caràcter extraordinari d'aquest nivell, és preceptiu, en tots els casos, la realització d'una avaluació sociopsicopedagògica i l'emissió de l'informe

*sociopsicopedagógico corresponent.

Les mesures extraordinàries inclouen les adaptacions curriculars individuals significatives, les adaptacions d'accés que requereixen materials singulars, personal especialitzat o mesures organitzatives extraordinàries i els programes singulars per a l'aprenentatge d'habilitats d'autoregulació del comportament i les emocions o habilitats de comunicació interpersonal i de relació social en els contextos habituals i de futura incorporació, així com programes personalitzats per als diferents aprenentatges curriculars.

El pla d'actuació personalitzat és el document que concreta les mesures d'aquest nivell de resposta.

A continuació presentem quatre taules en les quals es relacionen els nivells de resposta educativa desenvolupats en aquest punt amb les dimensions de resposta educativa desenvolupades en el punt següent.

7.2.- Mesures de la Resposta Educativa:

7.2.1. Mesures per a l'Accés

Tenen com a objecte assegurar la presència de tot l'alumnat en totes les experiències educatives que es desenvolupen en el centre, la qual cosa implica la planificació, provisió i organització dels mitjans i suports més adequats per a garantir l'accessibilitat física, sensorial, comunicativa, cognitiva i emocional/actitudinal de l'alumnat i la implementació d'actuacions per a previndre i reduir l'abandó escolar, així com les mesures per a compensar les desigualtats en l'accés i permanència en el sistema educatiu derivades de situacions personals, socials, econòmiques, culturals, geogràfiques, ètniques o d'una altra índole.

Les Adaptacions d'Accés:

Les adaptacions d'accés tenen com a objectiu que l'alumnat que presenta necessitats específiques de suport educatiu pugui accedir a les experiències educatives comunes en entorns normalitzats i desenvolupar el currículum ordinari o, si escau, el currículum adaptat.

Aquestes adaptacions poden aplicar-se en totes les etapes educatives i en qualsevol dels nivells de resposta, i impliquen la modificació o la provisió de suports materials, espacials, personals, de comunicació, metodològics o organitzatius.

Les adaptacions d'accés les planifica, desenvolupa i avalua l'equip educatiu, coordinat per la tutora o tutor, amb l'assessorament, si escau, del servei especialitzat d'orientació, sense perjudici de les competències atribuïdes a l'administració educativa, als ajuntaments i a la direcció o la titularitat del centre docent quant a l'adequació, gestió i supervisió de les condicions d'accessibilitat en els centres docents.

a) Accessibilitat personalitzada amb mitjans comuns:

Els centres docents, en l'àmbit de les seues respectives competències, han de disposar les mesures en els nivells de resposta I, II i III que possibiliten l'accessibilitat física, sensorial, comunicativa i cognitiva dels espais, serveis, processos educatius i de gestió perquè puguin ser entesos i utilitzats per tot l'alumnat i la comunitat educativa sense cap mena de discriminació.

L'accessibilitat personalitzada amb mitjans comuns inclou l'eliminació dels obstacles que dificulten el desplaçament o l'accés físic, la disposició de les condicions d'il·luminació i sonoritat, la senyalització i l'organització dels espais perquè puguin ser comprensibles i assegurances, la selecció i l'adaptació dels materials curriculars d'ús comú en format accessible, i totes aquelles actuacions que no impliquen sistemes de comunicació alternatius o augmentatius, materials singulars, personal especialitzat o mesures organitzatives de caràcter extraordinari.

b) Accessibilitat personalitzada amb mitjans específics o singulars:

Quan l'alumnat presenta necessitats específiques de suport

educatiu i no són suficients les mesures d'accessibilitat amb mitjans comuns i generalitzats, els centres docents, dins de l'àmbit de les seues competències, han de facilitar les mesures d'accessibilitat de nivell IV amb mitjans específics o singulars, que consisteixen en la provisió de sistemes augmentatius o alternatius de comunicació, materials singulars, productes de suport, la intervenció d'algun professional especialitzat o l'establiment de mesures organitzatives diferenciades que afecten els espais i el temps.

c) Activitats complementàries i extraescolars

En la planificació i el desenvolupament de les activitats complementàries i extraescolars, el centre ha de tindre en compte que cap alumna i alumne quede exclòs o discriminat per motius econòmics, per raó de discapacitat, limitacions funcionals o per qualsevol altra circumstància.

d) Ajudes i beques a l'estudi

L'equip directiu ha de dur a terme les actuacions necessàries, en l'àmbit de les seues competències, perquè l'alumnat amb condicions econòmiques desfavorides i altres situacions de desavantatge puga accedir en igualtat d'oportunitats a tots els serveis i activitats oferits pel centre.

NIVEL 1

- **Registro y transmisión de la información** educativa sobre el alumnado asegurando la protección de datos y la confidencialidad.
- **Difusión de la información** institucional y canales de comunicación bidireccionales accesibles con las familias, comunidad educativa y el entorno.
- **Protocolos de acogida.**
- **Prevención del abandono escolar.**
- **Organización de los espacios del centro y transformación de los entornos** con criterios de interacción, seguridad, salud y sostenibilidad.
- **Accesibilidad física y cognitiva** de espacios, elementos arquitectónicos, mobiliario y transporte.
- **Actualización de los recursos tecnológicos** con criterios de sostenibilidad.
- **Programa de reutilización de libros y materiales curriculares.** Incluir normas de utilización y conservación en el RRI y las actividades que promueven el valor pedagógico del Banco de libros en el PAT de cada una de las etapas.
- **Productos de soporte** para el acceso al currículum del alumnado con NEE.
- **Becas y ayudas económicas.** Información, acompañamiento.
- **Recursos personales.** solicitud y organización inclusiva para el apoyo preferente dentro del aula ordinaria.
- **Organización de estructuras de coordinación** entre los profesionales del centro y con otros agentes externos.
- **Organización de grupos heterogéneos** de nivel y para el refuerzo y otras medidas de apoyo.
- **Formalizar las relaciones** con las instituciones y asociaciones del entorno local y comunitario y entre consellerías.

Tienen como objetivo **asegurar la presencia de todo el alumnado en todas las experiencias educativas que se desarrollan en el centro**, lo cual implica la planificación, provisión y organización de los medios y apoyos más adecuados para garantizar la accesibilidad física, sensorial, comunicativa, cognitiva y emocional/actitudinal del alumnado y la implementación de actuaciones para prevenir y reducir el abandono escolar, así como medidas para compensar las desigualdades en el acceso y permanencia en el sistema



GENERALITAT VALENCIANA
CONSELLERIA D'EDUCACIÓ, INVESTIGACIÓ, CULTURA I ESPORT

Medidas de Respuesta Educativa

Medidas para luchar contra las barreras de **Acceso o presencia**

NIVEL 2

- Actualización de la **información educativa sobre el alumnado del grupo clase** asegurándose la protección de datos.
- Difusión accesible de la inf. institucional entre el alumnado del grupo clase y familias.
- **Acogida** al grupo clase, especialmente a los nuevos miembros (PAT).
- Control de la asistencia y prevención del **absentismo** como parte de la fase preventiva del protocolo acordado en el centro.
- Supervisión de la **accesibilidad** física, sensorial y cognitiva de **espacios y mobiliario** de las aulas y de otros espacios dentro y fuera del centro donde se desarrollan las actividades de aprendizaje programadas.
- Adecuación y accesibilidad de los **recursos tecnológicos** y de los **materiales didácticos** y curriculares comunes que siguen coherentemente con os valores inclusivos.
- Desarrollo con el alumnado del grupo clase de las actividades que promueven el **valor pedagógico del banco de libros.**
- Información accesible sobre **becas y ayudas económicas** e indicaciones para solicitarlas.
- **Organización** de la participación del alumnado del grupo clase en las **estructuras de participación del alumnado** del centro como la junta de delegados, equipos de alumnos ayudantes, la tutoría entre alumnos...
- Organización y participación en la coordinación de las actuaciones y programas preventivos de **promoción de la salud y la sostenibilidad** dirigidos al alumnado del grupo clase.
- **Coordinación** del tutor/a con el equipo docente y con los profesionales de apoyo internos y externos que realizan el asesoramiento o participan en la programación de actividades programadas con el alumnado del grupo clase.

NIVEL 3

- Seguimiento intensivo del control de la asistencia y desarrollo de las actuaciones del **protocolo de absentismo**
- Adecuación y **accesibilidad** personalizada de los medios comunes (Espacios, mobiliario, recursos tecnológicos y materiales didácticos y curriculares) de una actuación o programa adicional de este nivel.
- Accesibilidad personalizada de los medios comunes a las actividades **extraescolares complementarias.**
- Acompañamiento personalizado para solicitar **becas y ayudas económicas.**
- Organización de **agrupamientos heterogéneos** para las actuaciones o programas adicionales de este nivel.
- Organización de la **docencia compartida** y de los apoyos del profesional especializado y otros profesionales externos dentro del espacio común para el desarrollo de las actuaciones o programas adicionales de este nivel.
- **Coordinación** de tutor/a con el profesorado del centro y los profesionales de apoyo internos y externos que participan en actuaciones o programas adicionales de este nivel.

NIVEL 4

- Adecuación y **accesibilidad** personalizada de los medios específicos o singulares
- Accesibilidad personalizada a las actividades **extraescolares y complementarias** con medios específicos o singulares.
- Provisión personalizada de **productos de apoyo técnicos y tecnológicos.**
- **Sistemas alternativos de comunicación** con y sin apoyo.
- Colaboración para solicitar **becas y ayudas económicas** con el alumnado con NEE
- **Coordinación** con profesionales de los SS SS, salud y salud mental, ayuntamiento, centro de proveedores de servicios, centros de estimulación temprana y recursos de apoyo para la discapacidad auditiva, visual, motora, intelectual y otros.
- **Coordinación** con los profesionales de las unidades específicas, centros de educación especial, unidades de atención e intervención del plan PREVI (UAI) y de escolarización transitoria (UET/HDIA)

Es necesario la realización de la evaluación sociopsicopedagógica

7.2.2. Mesures Individualitzades per a Aprenentatge

Fan referència a l'organització de les mesures curriculars.

a) Adequació personalitzada de les programacions d'aula:

Amb la finalitat que tot l'alumnat pugui participar en les activitats del seu grup-classe i aconseguir els objectius i les competències clau de l'etapa, el professorat ha d'adequar les programacions didàctiques als diferents ritmes, estils i capacitats d'aprenentatge.

És una mesura curricular ordinària de **(nivell II)**, en tant que té en compte a la totalitat de l'alumnat del grup-classe, i de **(nivell III)**, en tant que té en compte a l'alumnat del grup que requereix una resposta diferenciada. Així mateix, també ha de considerar les adequacions necessàries que donen resposta a l'alumnat que requereix mesures curriculars extraordinàries (Nivell IV), com les ACIS i les adequacions curriculars d'ampliació o enriquiment.

Aquestes adequacions s'han de fer en totes les etapes educatives i comporten la planificació de les unitats didàctiques i les activitats curriculars en diferents nivells d'amplitud.

Els equips docents, coordinats per la tutora o el tutor del grup, amb la col·laboració del personal especialitzat de suport i l'assessorament, si escau, del servei especialitzat d'orientació, han de realitzar aquestes adequacions, prenent com a referència les unitats didàctiques i les activitats programades per a tot el grup-classe.

b) El reforç pedagògic:

És una mesura de resposta de nivell III que pot aplicar-se en qualsevol etapa educativa i suposa l'adequació de la metodologia i de les estratègies organitzatives que els centres determinen, dutes a terme amb suports ordinaris. La mesura de reforç pedagògic va dirigida a l'alumnat següent:

- Alumnat amb dificultats d'aprenentatge en determinades àrees o matèries.
- Alumnat que ha promocionat amb àrees o matèries no superades del curs anterior.
- Alumnat que roman un any més en el mateix curs.
- Alumnat d'incorporació tardana al sistema educatiu valencià que s'incorpora de manera transitòria a un curs inferior al que li correspon per edat..

El reforç pedagògic el planifica i l'aplica el professorat de les àrees o matèries implicades, coordinat per la tutora o el tutor, mentre que la direcció d'estudis organitza al professorat que participa, per concretar aquesta resposta el centre disposa d'uns documents i protocols arreglats en el nostre Pla De Reforç Educatiu.

El reforç pedagògic s'ha de realitzar preferentment dins de l'aula ordinària utilitzant estratègies organitzatives (desdoblaments en grups heterogenis, docència compartida...) que beneficien a tot l'alumnat del grup-classe i possibiliten que l'alumnat que el rep participe en les activitats de les unitats didàctiques programades en el seu grup de referència.

c) L'enriquiment curricular:

És una mesura curricular extraordinària de nivell III dirigida a l'alumnat amb altes capacitats intel·lectuals, degudament identificat pels serveis especialitzats d'orientació. Consisteix en l'ampliació dels objectius i els continguts de les diferents àrees i matèries, la flexibilitat dels instruments i els criteris d'avaluació i l'ús d'una metodologia específica, tenint en compte les capacitats, els interessos, l'estil d'aprenentatge de l'alumnat i les característiques i oportunitats del context familiar i soci-comunitari.

d) Actuacions i programes d'ensenyament intensiu de les llengües oficials de la Comunitat Valenciana per a l'alumnat nouvingut.

Aquestes actuacions i programes tenen la consideració de mesures de nivell III i han de complir els requisits següents:

- S'han de planificar sobre la base de metodologies actives, que prioritzen el paper de l'alumnat i potencien l'ús de la llengua: tractament integrat de llengües, tractament integrat de llengües i contingut, aprenentatge basat en projectes, treball per tasques, aprenentatge cooperatiu, etc.

- Han de servir de motivació i estímul per a l'actualització metodològica i la formació del professorat.

- Han de quedar reflectides en els documents de gestió del centre: Projecte lingüístic de centre, incloent el Pla de normalització lingüística, Pla d'actuació per a la millora, programacions didàctiques i Pla anual de formació.

e) Adaptació Curricular Individual Significativa (ACIS):

És una mesura curricular extraordinària de nivell IV dirigida a l'alumnat amb necessitats educatives especials que cursa l'ensenyament obligatori i presenta un desenvolupament competencial, degudament valorat amb els instruments adequats, inferior a dos o més cursos, prenent com a referència les competències establides en el currículum ordinari oficial corresponent al nivell en què es troba escolaritzat.

El procediment per a aplicar aquesta mesura és el següent:

- 1) La tutora o el tutor, a proposta de l'equip educatiu, ha de formalitzar la sol·licitud al servei especialitzat d'orientació, perquè, si escau, realitze l'avaluació sociopsicopedagògica i emeta el corresponent informe *sociopsicopedagógico.

- 2) La direcció del centre, a la vista de l'informe *sociopsicopedagógico favorable, autoritza l'aplicació de la mesura.

Les ACIS poden realitzar-se d'una o diverses àrees o matèries o del conjunt d'aquestes. Les planifica, desenvolupa i avalua el professorat responsable de l'assignatura a partir de les unitats didàctiques del grup de referència, en el marc de les adequacions personalitzades de les programacions didàctiques, coordinat per la tutora o el tutor, amb la col·laboració del personal especialitzat de suport i l'assessorament del servei especialitzat d'orientació.

Les ACIS s'han d'actualitzar a l'inici de cada curs escolar i estan sotmeses a un procés de seguiment continuat, d'acord amb el calendari d'avaluació establert en el centre, a fi d'introduir les modificacions que es consideren oportunes en funció del progrés de l'alumnat.

L'avaluació i la promoció han de prendre com a referent els criteris d'avaluació fixats en aquestes adaptacions.

f) Programes personalitzats per a l'adquisició i l'ús funcional de la comunicació, el llenguatge i la parla.

Són mesures de nivell IV dirigides a l'alumnat escolaritzat en l'etapa d'Educació Infantil i en les etapes obligatòries que presenta necessitats específiques de suport educatiu que requereix una atenció educativa intensiva i especialitzada en aquest àmbit, amb l'objectiu que desenvolupe, aconseguisca i generalitze les competències

comunicatives i lingüístiques funcionals en els contextos d'interacció i aprenentatge en els quals participa. Aquests programes els desenvolupa el personal docent especialitzat d'Audició i Llenguatge, amb la col·laboració de l'equip educatiu i la participació de tots els agents amb els qui l'alumnat es comunica de manera habitual, dins i fora del centre.



NIVEL 1

- **Concreciones curriculares** de etapa a la inclusión:
 - *Relaciones entre los elementos del currículum y las Competencias clave.*
 - *Acuerdos entre todos para promocionar el buen uso de las TIC y promover la comunicación positiva y la resolución dialogada de los conflictos, así como la eliminación de cualquier tipo de violencia o discriminación.*
 - *Promoción en todas las asignaturas del reconocimiento de las mujeres y de su aportación cultural y científica.*
 - *Acuerdos metodológicos para dar apoyo al aprendizaje y la participación de todo el alumnado a las experiencias educativas comunes y para la prevención de dificultades de aprendizaje (medios y pautas de motivación, representación y expresión múltiples y diversos, metodologías activas, tertulias dialógicas...)*
 - *Criterios para la elaboración y selección de materiales didácticos y curriculares accesibles con valores inclusivos.*
 - *Evaluación inclusiva de los aprendizajes (procedimientos e instrumentos)*
 - *Acuerdos y criterios de promoción.*
 - *Concreción para la etapa de las medidas curriculares y la organización de los apoyos para la inclusión*
- **Programaciones didácticas** inclusivas para el desarrollo de competencias clave para cada nivel y asignatura:
 - *Proyectos interdisciplinarios, metodologías activas, Diseño Universal de Aprendizaje (DUA).*
- **Formación para la inclusión.** Detección de las necesidades y planificación de acciones formativas dirigidas a todos los miembros de la Comunidad Educativa.

Hacen referencia a la organización de las medidas curriculares y tienen que cumplir los requisitos especificados en el punto 5 del artículo 4 del Decreto 104/2018:

- *Estimular la motivación e implicación del alumnado en su proceso de aprendizaje*
- *Aplicar medios de representación y de expresión múltiples y diversos para dar respuesta a los diferentes ritmos de aprendizaje, motivaciones, intereses y circunstancias del alumnado.*
- *Completar contenidos y criterios de evaluación de los temas transversales dentro de las áreas.*
- *Utilizar metodologías activas y secuencias didácticas disciplinarias e interdisciplinarias.*
- *Aplicar procesos e instrumentos de evaluación del alumnado que tengan consideración todos los elementos que intervienen e influyen en el proceso de E/A.*
- *Seleccionar y elaborar materiales curriculares y didácticos que promuevan la interacción, permitan diversos niveles de participación y aprendizaje...*
- *Realizar adaptaciones del área cogiendo como referencia las programaciones didácticas del nivel. De la misma forma, con las*



Medidas de Respuesta Educativa



Medidas para luchar contra las barreras de **Aprendizaje**

NIVEL 2

- Organización de las **UD y proyectos disciplinarios e interdisciplinarios** de formas diversas que relacionan los aprendizajes escolares con el contexto sociocultural local y global y desarrollan las competencias clave de todo el alumnado del grupo clase.
- Ajustar las UD y proyectos disciplinarios e interdisciplinarios a las características, necesidades y niveles de apoyo del alumnado del grupo mediante la aplicación de **estrategias y técnicas metodológicas para la inclusión** (programación multinivel, DUA, metodologías centradas en el alumno que promuevan la interacción y la cooperación, tertulias dialógicas...)
- Planificación personalizada de actividades con el alumnado del grupo clase que lo necesite para el **aprendizaje transversal** de habilidades, comportamental y actitudes que desarrollan la **implicación personal** a las actividades educativas desde todas las asignaturas utilizando los **criterios de evaluación transversal** bajo la coordinación del tutor/a:
 - *Liderazgo positivo*
 - *Aprendizaje cooperativo y colaborativo*
 - *Autoconfianza y fortalezas personales.*
 - *Planificación, desarrollo y evaluación de proyectos personales y colectivos.*
 - *Identificación, expresión y autoregulación de emociones y sentimientos.*
 - *Habilidades de comunicación interpersonal y resolución dialógica de conflictos.*
- Ajuste de los **procedimientos e instrumentos de evaluación** inclusiva.
- Planificación personalizada de actividades de enriquecimiento, **ampliación y refuerzo** como parte de las unidades didácticas.
- Aplicación de las actuaciones y/o programas preventivos de **dificultades de aprendizaje** acordadas con el alumnado del grupo clase

NIVEL 3

- **Adecuación personalizada de las programaciones didácticas** (ACT) como las metodológicas y para la evaluación de las UD.
- Actuaciones y programas de **refuerzo dentro y fuera** del horario lectivo.
- **Repetición de curso. Planes específicos de refuerzo** para el alumnado que repite.
- Actuaciones y programas de **enriquecimiento curricular** dentro y fuera del horario lectivo.
- Actuaciones y programas de **desarrollo de competencia lingüística**:
 - **EI:** Programas de estimulación y desarrollo del lenguaje oral.
 - **EP:** Mejora de la competencia comunicativa oral.
 - **Grupo de conversaciones** y de desarrollo de la expresión oral organizadas con voluntarios.
- Actividades de **enseñanza intensiva de las lenguas de la CV** para el alumnado de nueva incorporación o procedentes de otra Comunidad.
- **Flexibilización** de la escolaridad para el **alumnado de incorporación tardía** al sistema educativo valenciano en la enseñanza básica.
- Desarrollo de la **docencia directa**, actividades de aprendizaje y evaluación con el alumnado con **escolarización transitoria (UPH y atención domiciliaria)**



NIVEL 4

- Programas específicos personalizados para la **adquisición y el uso funcional de la comunicación, el lenguaje y el habla.**
- **ACTS**
- Programas específicos con **currículum personalizado** para la estimulación sensorial y cognitiva, el aprendizaje motor y aprendizaje de hábitos de autonomía personal...
- Flexibilización en la duración de la etapa para el alumnado con **altas capacidades** intelectuales.
- **EI:**
- **Flexibilización en el inicio** de la escolarización en el **segundo ciclo de EI.**
- **Prórroga** de un año más de permanencia en la etapa de **EI** para el alumnado de **NEE**
- **EP:**
- **Prolongación** de un año más de escolarización en la **enseñanza básica** para el alumnado de **NEE.**
- Desarrollo de la **docencia directa**, actividades de aprendizaje y evaluación con el alumnado en **Unidades Educativas Terapéuticas (UET/HDIA)**

Es necesario la realización de la evaluación sociopsicopedagógica

Mesures per a la participació

Tenen com a objecte implementar la cultura i els valors de l'educació inclusiva en les pràctiques educatives, cosa que implica el desenvolupament de mesures que promouen la igualtat i la convivència, la prevenció i detecció de les situacions d'assetjament escolar i la consegüent intervenció, la valoració de la diversitat cultural i ètnica, l'acolliment i el sentit de pertinença de l'alumnat a la comunitat global i local, en el centre i a el seu grup classe. La finalitat és aconseguir que l'escola siga *unentorno lliure, segur, sostenible, saludable i democràtic, on tothom se senta acollit, reconegut, valorat i respectat.

Les mesures personalitzades per a la participació estan dirigides a l'alumnat que requereix una resposta sistemàtica, personalitzada i singular en l'àmbit del desenvolupament emocional, interpersonal, social, conductual i de la salut.

a) Mesures personalitzades per a la participació de nivell I i/o II

A més de les mesures generals de nivell I i II dirigides a l'alumnat del centre i d'un grup-classe, s'han de desenvolupar les actuacions d'acompanyament i suport personalitzat per a l'alumnat que en un moment determinat les pugui necessitar, per estar vivint, entre altres, situacions d'instabilitat emocional, de malaltia, d'exclusió, discriminació, violència, assetjament o desprotecció.

b) Mesures personalitzades per a la participació de nivell III

- Accions dirigides a una alumna, un alumne o a un grup diferenciat d'alumnat d'un grup-classe per al desenvolupament d'actituds de respecte i tolerància, habilitats d'autoregulació del comportament i les emocions i habilitats de comunicació interpersonal i relació social per a la interacció positiva en diferents contextos.

- Accions davant supòsits de violència, assetjament i desprotecció dirigides a un grup diferenciat d'alumnat amb acompanyament de l'alumnat implicat i les famílies.

- Programes específics d'acompanyament personalitzat a l'alumnat i a la seua família per al aprenentatge d'habilitats d'autoregulació del comportament i les emocions, de l'autoestima i la confiança en les possibilitats i fortaleces personals, d'aprenentatge d'habilitats de comunicació interpersonal i relació social en diferents contextos.

c) Mesures personalitzades per a la participació de nivell IV

- Programes específics amb suports especialitzats dirigits a l'alumnat que presenta alteracions greus de conducta, com a part del protocol d'actuació en supòsits de conductes i comportaments que alteren la convivència de manera greu i reincident en el centre i l'aula..

- Accions i programes amb suports especialitzats dirigits a una alumna, un alumne o un grup diferenciat d'alumnat, davant supòsits de violència i desprotecció, amb acompanyament de l'alumnat implicat i de les famílies.

- Pla terapèutic per al alumnat amb problemes greus de salut mental.



NIVEL 1

- **Relación de los valores con las prácticas educativas (PEC).**
- **Normas de convivencia del centro.**
- **Sensibilización e información** sobre los valores y los contenidos de la educación inclusiva dirigida al conjunto de la comunidad educativa, así como el PIC, RRI y los protocolos de atención sanitaria, acogida, absentismo y acompañamiento a la identidad y expresión de género.
- **Sensibilización, información y concreción** de pautas de detección primaria sobre los casos que regulan los protocolos de prevención e intervención ante supuestos de violencia y desprotección.
- **Promoción de la igualdad, convivencia positiva y la prevención de conflictos y violencia.**
- **Promoción de la salud y la sostenibilidad.**
- **Protocolos de atención sanitaria**
- **Participación e implicación del profesorado.** Organizar el trabajo en colaboración y cooperación del profesorado, el liderazgo distribuido y la ayuda entre los compañeros para el desarrollo profesional y la innovación sostenible.
- **Participación e implicación del alumnado.** Organizar la participación del alumnado a la junta de delegados, equipos de alumnos ayudantes, tutoría entre alumnos...
- **Participación e implicación de la familia.** Organizar la participación de la familia en actividades escolares y comunitarias formales y no formales a las diferentes actuaciones, planes y programas del PEC (grupos interactivos, comisiones mixtas...)
- **Participación e implicación de voluntarios, otros miembros de la comunidad y el entorno.** Establecer relaciones formales e informales con las personas voluntarias de la comunidad, instituciones/asociaciones...

Tienen como objeto **implementar la cultura y los valores de la educación inclusiva en las prácticas educativas**, cosa que implica el desarrollo de medidas que promueven la igualdad y la convivencia, la prevención y detección de las situaciones de acoso escolar, la valoración de la diversidad cultural y étnica, la acogida y el sentido de pertenencia del alumnado, en el centro y a su grupo clase.



Medidas de Respuesta Educativa



Medidas para luchar contra las barreras de **Participación**

NIVEL 2

- **Acordar y actualizar las normas de convivencia** del grupo clase (PAT)
- **Participación del alumnado del grupo clase** en las acciones de **sensibilización e información** que organiza el centro sobre el valor y los contenidos de la educación inclusiva.
- **Desarrollo de las actividades para la participación del alumnado** del grupo clase en las estructuras de participación del centro como la junta de delegados y otros: los equipos de alumnos ayudantes, TEI, pigmalion, observadores de convivencia, cibertutor, Tutoría entre alumnos, club de deberes, DUADOS, biblioteca tutorizada, club de los valientes...
- **Actividades con el grupo clase para la promoción de la igualdad, la convivencia positiva y la prevención de conflictos y violencia** que comporten la participación del entorno y la CE como concreción del PAT, PIC y de los programas preventivos interinstitucionales, proyectos de innovación, proyectos europeos y proyectos de diseño propios que se desarrollan en el centro, dentro y fuera del horario lectivo
- **Actividades con el alumnado del grupo clase** que desarrolla los programas preventivos para la **promoción de la salud y sostenibilidad**, dentro y fuera del horario lectivo.
- **Implantación de protocolos de atención sanitaria específica** con el alumnado del grupo clase.
- **Actividades de PAT para eliminar las barreras a la inclusión** identificadas previamente en el grupo clase por el tutor/a y el ED.
- **Fases de detección y primeras actuaciones** de los protocolos de prevención e intervención delante de **supuesto de violencia** y desprotección y acompañamiento a la identidad y expresión de género.
- **Tutoría personalizada o compartida** con cualquier alumno/a del grupo clase y con sus familias

NIVEL 3

- **Actuaciones con un grupo diferenciado** de alumnos de un grupo clase, dentro y fuera del horario lectivo, del desarrollo de actitudes de respeto y tolerancia, habilidades de autoregulación del comportamiento y las emociones y habilidades de **comunicación interpersonal y relación social** para la interacción positiva en diversos contextos.
- **Notificación** de posible situación de **desprotección** desde el ámbito educativo.
- **Fase de prevención** delante de supuestos de **violencia y desprotección** con un grupo diferenciado de alumnado con acompañamiento de los implicados.
- Protocolo de **atención sanitaria** frente a determinadas situaciones de **emergencia médica** (diabetes, epilepsia...)
- Protocolo de atención sanitaria específica al alumnado con problemas de **salud crónicas**.
- **Actuaciones para grupos diferenciados** de alumnado de un grupo clase **fuera del horario lectivo** para la participación en actividades sociales, culturales y de ocio organizadas en colaboración con el entorno local.
- **Medidas educativas de disciplina positiva** de colaboración en tareas comunitarias y/o centro.
- **Acompañamiento personalizado** para desarrollar:
 - implicación, autoestima, confianza en las propias posibilidades y fortalezas con el apoyo de las estructuras del TEI y equipos de mediación.
 - **Habilidades de autoregulación del comportamiento** y las emociones y habilidades de comunicación interpersonal y relación social para la interacción positiva.
- **Compromiso familia tutor** (D30/2014)

NIVEL 4

- **Plan personalizado** para el desarrollo de implicación, autoestima, confianza en las propias posibilidades y fortalezas
- **Plan personalizado** para el aprendizaje de habilidades de autoregulación del comportamiento y las emociones y habilidades de comunicación interpersonal y relación social en diversos contextos.
- **Plan personalizado** con el alumnado que presenta alteraciones graves de conducta como parte del **protocolo de actuación en supuestos de conductas y comportamientos que atentan contra la convivencia** de forma grave y reincidente en el centro y el aula (Anexo II Orden 62/2014). Se desarrolla con la intervención de los recursos personales y otros agentes externos especializados como son, entre otros, el educador y los técnicos de integración social.
- **Fases de comunicación, intervención y seguimiento de los protocolos** de prevención e intervención ante supuesto de violencia y desprotección con un alumno/a determinado y su familia.
- **Plan terapéutico** del anexo IX del Protocolo de salud mental

Todas estas actuaciones forman parte del **PAP**



7.2.4.- Mesures de flexibilització de l'escolarització

a) Permanència d'un any més en el mateix curs

Aquesta mesura de resposta de nivell III, de caràcter excepcional, pot aplicar-se al final de cada cicle de l'ensenyament primari, una única vegada, amb l'objectiu que l'alumnat pugua aconseguir les competències que faciliten el seu progrés acadèmic.

Les decisions sobre la permanència de l'alumnat s'han de adoptar de manera col·legiada per els equips docents que han de elaborar un Pla específic de reforç que facilite la inclusió soci-educativa, la superació de les barreres i la continuació amb aprofitament els seus estudis.

b) Flexibilització en l'escolarització en l'ensenyament obligatori per a l'alumnat d'incorporació tardana al sistema educatiu valencià

Si presenta un desenvolupament competencial inferior a dos o més cursos, prenent com a referència el currículum ordinari oficial corresponent a la seua edat, pot escolaritzar-se de manera transitòria en un curs inferior al que li correspondria. Aquesta mesura de resposta té la consideració de nivell III.

La decisió d'incorporació a un nivell inferior al que li correspon per edat l'adopta l'equip docent, amb l'assessorament del servei especialitzat d'orientació, prenent en consideració l'opinió de la família o representants legals en el preceptiu tràmit d'audiència..

L'equip docent, coordinat per la tutora o el tutor, ha d'elaborar un Pla específic de reforç.

Una vegada superades les barreres que han motivat l'adopció de la mesura, l'alumnat s'ha de incorporar al curs que li correspon per edat. La decisió d'incorporació de manera permanent a un grup d'edat inferior comporta l'aplicació de la mesura excepcional de permanència de un any més en el mateix curs.

c) Flexibilització en l'inici de l'escolarització en el segon cicle d'Educació Infantil per al alumnat amb necessitats educatives especials o retard maduratiu

Aquesta mesura de resposta de nivell IV, de caràcter extraordinari, està dirigida a les famílies o representants legals que sol·liciten l'escolarització per primera vegada en el segon cicle d'Educació Infantil, quan l'informe *sociopsicopedagògic justifica que d'aquesta manera es contribueix a optimitzar la maduració i les competències necessàries per a cursar amb millor garantia d'èxit aquest cicle.

El procediment per a aplicar aquesta mesura és el següent:

- La direcció del servei psicopedagògic escolar tramita la proposta, abans de quinze dies hàbils de la data de publicació de places educatives vacants.
- La persona titular de la direcció territorial competent en matèria d'educació ha de resoldre la pertinència de la mesura.

c) Pròrroga de permanència d'un any més en el segon cicle d'Educació Infantil per a l'alumnat amb necessitats educatives especials

Aquesta mesura de resposta de nivell IV, de caràcter extraordinari, es pot aplicar quan l'informe *sociopsicopedagògic justifica que d'aquesta manera es contribueix a optimitzar la maduració i l'adquisició de les competències necessàries per a continuar la seua escolarització amb millors garanties d'èxit. Pot aplicar-se una única vegada en el cicle, en qualsevol de els nivells.

d) Pròrroga de l'escolarització en l'ensenyament obligatori per a l'alumnat amb necessitats educatives especials.

És una mesura de resposta extraordinària de nivell IV destinada a l'alumnat amb necessitats educatives especials que ha esgotat la mesura de permanència d'un any més en el mateix curs quan l'informe sociopsicopedagògic justifica que pot afavorir la integració soci-educativa i l'accés posterior a itineraris acadèmics.

Pot aplicar-se en qualsevol curs de l'ensenyament primari una única vegada. El procediment per a aplicar aquesta mesura és el següent:

a) La tutora o el tutor, a proposta de l'equip educatiu o de la família o representants legals, formalitza la sol·licitud al servei especialitzat d'orientació, perquè, si escau, realitzi l'avaluació sociopsicopedagògica i emeta el corresponent informe *sociopsicopedagògic.

b) La direcció o la titularitat del centre, a la vista de l'informe sociopsicopedagògic favorable, l'opinió favorable de l'equip educatiu i la conformitat de la família o representants legals, ha de tramitar la sol·licitud a la direcció territorial competent en matèria d'educació, en previsió del curs següent i abans de quinze dies hàbils de la publicació de places educatives vacants.

c) La persona titular de la direcció territorial competent en matèria d'educació ha de resoldre la pertinència de la mesura.

7.2.5. **Intensitat de les mesures personalitzades**

A efectes indicatius, es considera que una sessió pot tindre una duració compresa entre un mínim de 30, 45 i un màxim de 60 minuts. Respecte a la intensitat (referida al temps d'atenció setmanal que pot ser modificat segons la seua evolució o qualsevol altra circumstància sobrevinguda) pot classificar-se en:

- Intensitat Baixa: fins a un màxim de 2 sessions/setmana (1 o 2 sessions).
- Intensitat Mitjana: fins a un màxim de 4 sessions/setmana (3 o 4 sessions).
- Intensitat Alta: fins a un màxim 6 sessions/setmana (5 o 6 sessions).

7.3.- Funcions i Responsabilitats

7.3.1.- Recursos humans ordinaris.

- Equip Directiu:

- Recollir i canalitzar les propostes dels tutors/as sobre la detecció d'alumnat amb dificultats d'aprenentatge
- Coordinar les àrees d'intervenció i els professors/as implicats.
- Habilitar els recursos disponibles per a l'atenció individualitzada de l'alumnat amb necessitats educatives.
- Organitzar els temps que el centre pugui aportar per a l'aplicació del pla.
- Coordinar amb tots els professors/as que participen en l'aplicació del pla.

- Tutor/a:

- Guiarà el procés quan es referisca a aspectes curriculars,

podent l'especialista abordar altres aspectes referits a desenvolupament de capacitats o habilitats concretes.

- Sempre, la responsabilitat de la graduació d'objectius, seqüenciació de continguts i organització d'activitats, així com dels criteris d'avaluació serà del tutor/a.

- En cas que l'alumne/a estiga nouvingut al centre, es mantindrà una adequada atenció a la seua adaptació en temps i espais.

- Comunicarà a la família qualsevol mesura que es propose. La família donarà el seu consentiment per a realitzar el reforç i/o suport educatiu, dins o fora de l'aula.

- Ha d'haver-hi coordinació estreta entre el tutor/a i el professor/a de suport per a repartir responsabilitats i àmbits d'actuació, incidir en determinats aspectes...

- L'horari de suports serà variable al llarg del curs tenint en compte l'evolució de les necessitats i la detecció o incorporació de nous alumnes/as amb necessitats educatives específiques

- En les sessions d'avaluació es realitzarà un seguiment i valoració dels suports segons criteris d'efectivitat i rendiment.

Tot el professorat de E. Primària, en el seu horari, té assignades unes hores de reforç/suport, desdoblades a més de les que es contempen integrades en la programació de mesures d'atenció a la diversitat en el desenvolupament ordinari del procés ensenyament-aprenentatge. Treballen de manera més individualitzada i específica amb una sèrie de xiquets/as que es determina que requereixen reforç.

- Mestres/as de reforç (SUPPORTS/DESDOBLAMENTS)

- Col·laborar amb els tutors en la prevenció de possibles dificultats en l'aprenentatge, prioritzant els nivells educatius inicials.

- Intervindre, directament i indirectament, amb els alumnes en aquelles tasques considerades prioritàries.

- Dur a terme aquesta intervenció en l'entorn on es considere més adequat per al·l'alumnat, després d'haver-lo parlat amb l'equip docent i aprovat en COCOPE.

· Elaborar un Informe Final per a l'alumnat amb suport consensuat amb el tutor/a, que s'adjuntarà a l'Informe d'Avaluació Final de curs. S'informarà les famílies per part del mestre-tutor o de suport segons es considere, i s'arxivarà a l'expedient de l'alumne/a.

7.3.2.- Recursos humans especialitzats

Professorat d'Audició i Llenguatge i Pedagogia Terapèutica

1. Les funcions del personal docent de suport de les especialitats de pedagogiatrapèutica i d'audició i llenguatge són les següents:

a) Assessorar i col·laborar amb els equips docents i els serveis especialitzats d'orientació en la identificació de les barreres a la inclusió en el context escolar, familiar i social i en la detecció primerenca de les dificultats específiques d'aprenentatge i, si escau, de les situacions de desigualtat i desavantatge.

b) Assessorar i col·laborar amb els equips docents en la planificació i implementació d'actuacions i programes preventius per al desenvolupament de les competències claus. c) Assessorar i col·laborar amb la direcció del centre i les persones coordinadores de formació, igualtat i convivència en la planificació i desenvolupament d'accions formatives i de sensibilització dirigides al claustre, al personal del centre, l'alumnat, les famílies i l'entorn soci-comunitari.

d) Formar part dels equips de transició i participar en la planificació, desenvolupament i avaluació dels processos de transició entre etapes i modalitats d'escolarització.

e) Col·laborar amb els equips docents en la personalització de les programacions didàctiques i en l'accessibilitat dels entorns, materials didàctics i curriculars per a facilitar l'accés, la participació i l'aprenentatge de l'alumnat amb necessitats específiques de suport educatiu.

f) Col·laborar amb els equips docents en la planificació, desenvolupament i avaluació de les adaptacions curriculars individuals significatives i els plans d'actuació personalitzats del'alumnat amb el qual intervenen.

g) Col·laborar amb l'especialista d'Orientació Educativa en el procediment d'avaluació *sociopsicopedagògica, aportant la informació i coneixements relatius al seu àmbit de competències.

h) Donar suport personalitzat i individualitzat a l'alumnat amb necessitats específiques de suport educatiu, d'acord amb els criteris establits en el PAP.

i) Elaborar informes de valoració i seguiment de l'alumnat al qual donen suport.

j) Col·laborar amb les tutores i els tutors en les reunions amb les famílies o representants legals, per a informar sobre els objectius de la intervenció, les mesures dutes a terme i el progrés de l'alumnat i orientar, si escau, sobre els aspectes a treballar des de l'àmbit familiar, recaptant la seua opinió i fomentant la participació.

k) Participar en els processos de coordinació i intercanvi d'informació amb els agents, institucions i entitats socio-educatives i sanitàries implicats en la resposta educativa de l'alumnat al qual secunden

l) Altres funcions que reglamentàriament se'ls assignen.

2. El personal docent especialitzat de suport de Pedagogia Terapèutica, a més de les funcions establides en el punt 1, té la funció de col·laborar amb els equips educatius i els serveis especialitzats d'orientació en el disseny i implementació de programes de desenvolupament competencial i actuacions preventives de les dificultats d'aprenentatge.

3. El personal docent especialitzat de suport d'Audició i Llenguatge se centraprioritàriament en l'àmbit de la comunicació, el llenguatge i la parla des d'una perspectiva educativa vinculada al currículum. A més de les funcions generals establides en el punt 1, té les funcions d'assessorar el personal docent d'Educació Infantil en el disseny, implementació i seguiment dels programes d'estimulació del llenguatge oral (PÈL) dirigits a tot l'alumnat, així com en les mesures d'aprenentatge intensiu i millora de la competència lingüística dirigides a l'alumnat que requereix una resposta personalitzada amb suports no especialitzats

4. Amb caràcter general, quan les dificultats de l'alumnat no estiguen associades a discapacitat o a problemes greus en la comunicació, l'atenció directa del personal especialitzat d'Audició i Llenguatge no s'ha de prolongar més de tres cursos, però es pot substituir per l'atenció indirecta o el suport puntual. En qualsevol cas, ha d'haver-hi un seguiment continuat del progrés, en el marc de l'avaluació dels plans d'actuació personalitzats.

5. Quan el personal de Pedagogia Terapèutica i d'Audició i Llenguatge donen suport simultani a una mateixa alumna o un mateix alumne, s'han de distribuir els objectius i les tasques que es duran a terme, amb la finalitat d'evitar duplicitats i millorar l'eficàcia de la resposta.

Funcions Professor/-a Orientació educativa

a) Afavorir les pràctiques inclusives, contribuir a la dinamització pedagògica i assessorar la COCOPE dels centres a planificar, desenvolupar i avaluar les mesures de resposta educativa per a la inclusió i incloure-les als seus Projectes Educatius, la concreció anual dels mateixos a la Programació General Anual (PGA) i el Pla d'Actuació per a la Millora (PAM) i a la memòria anual.

b) Assessorar i col·laborar amb els equips docents i els òrgans de govern, de coordinació i participació del centre per a realitzar la identificació de barreres en el context i de les necessitats educatives per a la inclusió de l'alumnat, així com per a la planificació, desenvolupament i avaluació d'actuacions preventives.

c) Assessorar i col·laborar amb els equips docents a planificar, desenvolupar i avaluar les mesures curriculars extraordinàries de resposta educativa per a la inclusió i les mesures individualitzades per facilitar per la participació de l'alumnat, en el marc dels Plans d'Actuació Personalitzats.

d) Assessorar els centres i participar, en l'àmbit de les seues competències, en la planificació i desenvolupament de programes formatius dirigits a les famílies de l'alumnat.

e) Formar part de l'equip de transició dels centres docents que tinga atribuïts participant en la coordinació, planificació, desenvolupament i avaluació de les actuacions programades de conformitat amb l'article 6.d de l'Ordre 46/2011, de 8 de juny.

f) Realitzar un informe previ a l'escolarització, per a la determinació de les necessitats educatives de l'alumnat de conformitat amb l'Ordre 7/2016, de 19 d'abril, de la Conselleria d'Educació, Investigació, Cultura i Esport, que en l'article 24 encàrrec als serveis o gabinets psicopedagògics la realització d'aquest informe.

- g) Coordinar i col·laborar en el procés d'avaluació psicopedagògica de l'alumnat que requereix mesures curriculars extraordinàries, adaptacions d'accés que requereixen recursos materials o personals especialitzats i/o mesures individualitzades per a la participació i realitzar l'informe sociopsicopedagògic preceptiu.
- h) Realitzar la proposta del pla d'actuació personalitzat que forma part de l'informe sociopsicopedagògic que incorporarà la intensitat i la duració de les mesures i/o els suports especialitzats dirigides a l'alumnat avaluat tenint en consideració l'aplicació de mesures prèvies.
- i) Participar en les reunions de coordinació amb els equips docents per realitzar el seguiment i avaluació dels Plans d'Actuació Personalitzats de l'alumnat que requereix mesures curriculars extraordinàries, adaptacions d'accés que requereixen recursos materials o personals especialitzats i/o mesures individualitzades per a la participació.
- j) Participar en l'elaboració col·legiada de l'informe tècnic per al dictamen d'escolarització.
- k) Mantindre actualitzats en Ítaca les dades corresponents a l'alumnat amb necessitats específiques de suport educatiu i de l'alumnat que requereix actuacions per a la compensació de les desigualtats que pateix, en col·laboració amb els equips directius dels centres que atenga.
- l) Assessorar els pares, mares o tutors legals en el procés educatiu dels seus fills i filles mitjançant un acompanyament que millori la seua competència.

- Personal educador d'educació especial

1. Les funcions del personal educador d'educació especial estan recollides en la Resolució de 9 de juliol de 2018, del secretari autonòmic de Justícia, Administració Pública, Reformes Democràtiques i Llibertats Públiques, per la qual es dona publicitat al Pacte de la Taula Sectorial de Funció Pública, sobre millora de les condicions de treball del personal educador d'educació especial.

2. La intervenció del personal educador d'educació especial ha d'estar vinculada al fet que:

- a) L'alumnat té necessitats educatives especials que impliquen limitacions significatives en l'autonomia personal, més enllà d'allò que seria esperable per l'edat.
- b) Les necessitats educatives especials impliquen el suport d'una altra persona per a dur a terme les activitats bàsiques de la vida diària.
- c) L'informe sociopsicopedagògic proposa l'aplicació d'un «pro-grama personalitzat per al desenvolupament de l'autonomia personal» que comporta la intervenció de personal educador d'educació especial, indicant la intensitat del suport i les tasques que ha de realitzar, sempre des de la consideració que aquest personal no té funcions docents ni sanitàries.

3. Per a establir el suport del personal educador i les prioritats de la intervenció amb l'alumnat es tindran en compte els criteris següents:

- a) La intensitat del suport que l'alumnat requereix.
- b) El tipus de tasques que s'han de realitzar i el tipus d'ajuda que implica cada tasca.
- c) Les condicions d'accessibilitat alternatives i/o complementàries per a fomentar l'autonomia personal.

4. La intensitat del suport es determina segons la necessitat que tinga l'alumnat de suport d'una altra persona per a dur a terme les activitats bàsiques de la vida diària, tenint en compte les equivalències amb el barem de valoració de la dependència (BVD):

- Intensitat baixa (equivalència amb grau I: dependència moderada): l'alumnat necessita suport per a realitzar diverses activitats bàsiques de la vida diària almenys una vegada durant la jornada escolar diària. Es correspon a una puntuació final del BVD de 25 a 49 punts.
- Intensitat mitjana (equivalència amb grau II: dependència severa): l'alumnat necessita suport per a realitzar diverses activitats bàsiques de la vida diària dues o tres vegades durant la jornada escolar diària, però no requereix el suport permanent d'una altra persona. Es correspon a una puntuació final del BVD de 50 a 74 punts.
- Intensitat alta (equivalència amb grau III: gran dependència): l'alumnat necessita suport per a realitzar diferents activitats bàsiques de la vida diària diverses vegades durant la jornada escolar diària i, per la seua pèrdua total d'autonomia física, mental, intel·lectual o sensorial necessita el suport indispensable i continu d'una altra persona. Es correspon a una puntuació final del BVD de 75 a 100 punts. Les necessitats de suport d'una altra persona en les tasques de la vida diària i el grau de dependència s'han de justificar amb la documentació acreditativa del reconeixement de la situació de dependència o, en cas que no en tinga, mitjançant els resultats de les escales de conducta adaptativa, que han de possibilitar la identificació de la intensitat del suport que requereix l'alumnat.

5. El tipus de tasques que realitza el personal educador d'educació especial han d'estar relacionades amb el suport que necessita l'alumnat per a realitzar activitats de la vida quotidiana com a conseqüència de les limitacions en l'autonomia personal, especificant el tipus d'ajuda que es presta: ajuda física, instruccions (verbals, gestuals, visuals) o supervisió.

6. En la presa de decisions, s'han de contemplar totes les condicions d'accessibilitat que poden implementar-se per a fomentar l'autonomia de l'alumnat i que poden suplir o complementar la intervenció del personal educador d'educació especial: entorn i currículum accessibles, organització dels suports del centre (personal docent, personal no docent, grup d'iguals, etc.), provisió de productes de suport, etc.

- Personal fisioterapeuta educatiu

1. Les funcions del personal fisioterapeuta educatiu estan recollides en la Resolució de 9 de juliol de 2018, del secretari autonòmic de Justícia, Administració Pública, Reformes Democràtiques i Llibertats Públiques, per la qual es dona publicitat al Pacte de la Taula Sectorial de Funció Pública, sobre millora de les condicions de treball del personal fisioterapeuta.

2. La intervenció del personal fisioterapeuta en el context escolar té caràcter educatiu i ha d'estar vinculada al fet que:

- a) L'alumnat presenta necessitats educatives especials que impliquen dificultats significatives en la mobilitat i deriven en limitacions en l'accés al currículum, en l'execució de les tasques i rutines escolars i en la participació.
- b) L'informe sociopsicopedagògic proposa l'aplicació d'un «programa personalitzat per a l'aprenentatge motor i la mobilitat» que comporta la intervenció de personal fisioterapeuta, indicant la intensitat del suport i les tasques que ha de realitzar.

3. El personal fisioterapeuta educatiu pot facilitar les modalitats de suport següents:

a) Suport directe a l'alumnat, que comprén les actuacions del personal fisioterapeuta amb l'alumnat i amb l'entorn, mitjançant l'aplicació de programes de posicionament, maneig, reforç motor, autonomia personal i participació. Aquesta modalitat s'ha de donar de forma simultània amb la modalitat de suport indirecte.

b) Suport indirecte a l'alumnat, que inclou l'assessorament i l'acompanyament als equips educatius i a les famílies per a la intervenció amb l'alumnat en els diferents contextos naturals i per a la utilització correcta dels productes de suport relacionats amb la mobilitat.

c) Seguiment, que implica la comprovació periòdica de les mesures adoptades, la transferència i manteniment de les habilitats i el seguiment dels productes de suport. Aquesta modalitat d'intervenció es durà a terme en les situacions següents:

– Quan l'alumnat ha aconseguit desenvolupar les capacitats necessàries per a la realització de les tasques i activitats que comprén la jornada escolar o no presenta limitacions significatives en la realització de les activitats escolars ni restriccions en la participació, perquè s'ha adaptat o modificat l'entorn físic i/o s'estan utilitzant productes de suport relacionats amb la mobilitat.

– Després de la valoració, en aquell alumnat que no presenta afectació funcional en relació al domini de la mobilitat però té dificultats en la destresa motriu que afecten el rendiment escolar i la participació.

4. La intensitat del suport especialitzat de fisioteràpia educativa l'ha de determinar l'equip o el departament d'orientació educativa, que comptarà necessàriament amb la valoració del personal fisioterapeuta i/o del personal mèdic de les direccions territorials d'educació, tenint en compte els resultats de les escales i proves objectives que valoren l'afectació funcional de l'alumnat. Aquesta intensitat està vinculada al suport directe setmanal que l'alumnat requereix, d'acord amb els criteris següents:

– Intensitat baixa: l'alumnat necessita el suport de fisioteràpia dins l'horari escolar una o dues vegades a la setmana.

– Intensitat mitjana: l'alumnat necessita el suport de fisioteràpia dins l'horari escolar tres o quatre vegades a la setmana.

– Intensitat alta: l'alumnat necessita el suport de fisioteràpia dins l'horari escolar cinc o més vegades a la setmana.

5. Les intervencions de caràcter rehabilitador i mèdic són competència del sistema sanitari i, per tant, s'han de derivar i atendre des d'aquest àmbit, tot procurant que, en tots els casos en què siga necessari, hi haja una coordinació adequada entre el centre educatiu i els serveis sanitaris amb l'objectiu de millorar l'efectivitat d'aquestes intervencions.

6. El fet que una alumna o un alumne requereisca suport de fisioteràpia educativa no ha de condicionar la seua modalitat de escolarització.

7.3.3.- Recursos externs

- Treballador/a Social

a) Assessorar el professorat en l'elaboració, seguiment i avaluació dels programes d'acció tutorial, plans de convivència, inclusió, compensació educativa i en l'atenció a la diversitat, afavorint l'adaptació de l'escola a les

característiques personals, socials i culturals dels alumnes i les seues famílies i, en el seu cas, afavorir el desenvolupament de programes formatius de mares i pares d'alumnes.

b) Participar en l'elaboració i desenvolupament de programes dirigits a la comunitat educativa, de prevenció i detecció de situacions sociofamiliars de risc, desprotecció infantil, violència, abandó psicoemocional i educatiu, exclusió sociocultural o dificultats d'inclusió escolar i, si cal, mediar entre les famílies i les escolars.

c) Actuar en la planificació i/o intervenció dels projectes i/o programes de prevenció contra l'absentisme escolar i la seua avaluació sistemàtica.

d) Col·laborar amb els diferents òrgans de representació, participació i/o gestió de la comunitat educativa, segons necessitats, així com assessorar en matèria de normativa soci-educativa.

e) Participar en els programes de desenvolupament comunitari que afecten l'àmbit d'intervenció i que tinguen repercussió en la infància

f) Assessorar la comunitat educativa sobre aspectes familiars i socials de l'alumnat que puguen dificultar i/o interferir en el seu procés d'ensenyament-aprenentatge, proposant estratègies psicoeducatives d'intervenció en el context escolar i familiar amb l'objectiu de fer efectiva la igualtat d'oportunitats.

g) Participar en l'elaboració i realització d'activitats d'orientació educativa, sociolaboral i professional, especialment per a l'alumnat amb necessitats educatives especials, que acaben l'escolarització en els centre d'educació especial i l'alumnat que abandona l'escolarització sense titular.

h) Realitzar un informe previ a l'escolarització per a la determinació de les necessitats de compensació educativa, així com realitzar l'estudi, la valoració i la intervenció sociofamiliar d'altres casos detectats, l'orientació i la derivació, en el seu cas, a altres recursos. Seguiment i avaluació de la intervenció.

i) Participar en els plans d'actuació personalitzats, elaborant proposades d'intervenció socioeducativa directa, fer materials i documents relacionats al fet que siguin eines específiques de treball social o canalitzar-la, cap al recurs o recursos pertinents, amb el posterior seguiment i avaluació del cas, participant en els equips de coordinació interdisciplinaris amb personal de diferents conselleries, entitats locals i altres administracions, en la mesura en què els afecte.

j) Treball en xarxa amb els diferents serveis públics i/o privats que atenen l'alumnat amb intervenció, fer de connexió amb ells i els centres escolars, així mateix amb els professionals de la mateixa especialitat per a establir criteris comuns d'actuació.

k) Orientar i assessorar en els centres i famílies sobre l'accés a recursos, beques i ajudes, amb l'objectiu de la inclusió de tot l'alumnat en condicions d'igualtat d'oportunitats.

7.4.- Coordinació

Per a abordar, posar en comú aquestes qüestions i realitzar el seguiment, s'utilitzaran com a moments fonamentals:

° Les reunions periòdiques que mantindrà la COCOPE per a elaborar directrius i coordinar les activitats a proposar a Tutors/as i Equips Educatius.

° Les reunions periòdiques de l'Equip d'Orientació amb els Tutors/as de cadascun dels nivells i/o amb els equips de Cicle en Infantil i Primària.

- Els Equips, a més, es reuniran, normalment a instàncies del Coordinador/a o Tutor/Tutora i quan les circumstàncies el facen necessari, per a tractar problemes específics dels diferents grups.
- Les reunions de l'E.O.E en les quals s'abordarà l'estudi de cadascun dels alumnes i alumnes que precisen de mesures de nivell IV.
- Amb periodicitat trimestral es realitzarà una reunió per al seguiment dels Indicadors de Risc en la qual participa tot el personal del centre.

8- AVALUACIÓ I SEGUIMENT DEL PLA D'ATENCIÓ A LA DIVERSITAT I INCLUSIÓ EDUCATIVA (PADIE).

L'avaluació s'efectuarà a dos nivells:

- Avaluació dels resultats obtinguts per l'alumnat afectat pel pla.
- Avaluació del Pla pròpiament dit. Aquesta avaluació serà anual, preferentment al final de cada curs amb la finalitat d'analitzar l'adequació del mateix a la realitat del centre i dissenyar les modificacions pertinents quant a l'alumnat, recurs i materials previstos per a l'any següent.

De les mesures d'atenció a la diversitat

Les mesures d'atenció a la diversitat adoptades s'avaluen en el centre:

- Al realitzar les oportunes revisions dels diferents documents del centre.
- En les reunions de la COCOPE almenys una vegada al trimestre.
- En les revisions de la PGA que es porten a terme en el centre amb periodicitat trimestral en l'elaboració de la Memòria Anual.
- En les reunions de coordinació dels diferents equips.
- En les sessions d'Avaluació que es realitzen trimestralment.

Del Pla d'Atenció a la Diversitat

El present Pla d'atenció a la diversitat ha de ser revisat com a mínim coincidint amb la revisió dels documents de centre, del qual en forma part (PGA).

Igualment, es dedicarà una sessió de la Comissió pedagògica a final del curs per a revisar el contingut d'aquest document i valorar la seua funcionalitat per a incorporar-lo a la Memòria Anual.

Qualsevol modificació d'aquest pla ha de ser plantejada i acceptada pel Claustre del professorat.



SI ENSENYEM ALS NENS
A ACCEPTAR LA

DIVERSITAT

com una cosa normal, no serà
necessari parlar d'inclusió, sinó de

CONVIVÈNCIA