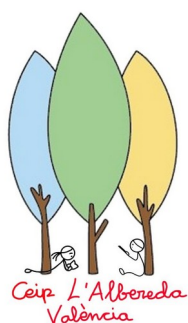
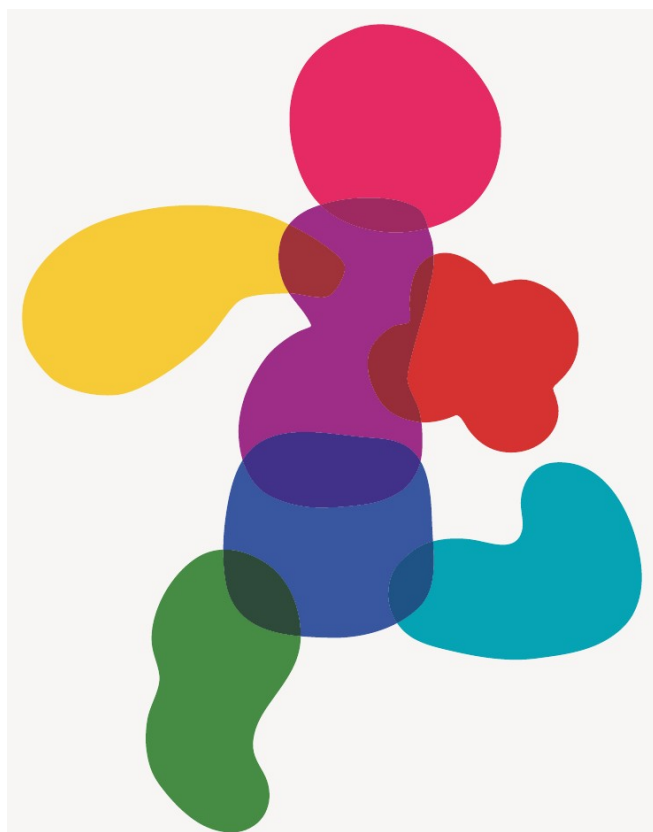


# PADIE

Pla d'atenció a la diversitat  
i inclusió educativa



CEIP  
L'Albereda

## **ÍNDEX**

---

<b>1</b>	<b>Introducció</b>	4
<b>2</b>	<b>Justificació</b>	4
<b>3</b>	<b>Objectius</b>	6
<b>4</b>	<b>Anàlisi del context</b>	7
<b>5</b>	<b>Inclusió</b>	7
5.1	Principis d'equitat i inclusió en el sistema educatiu valencià	11
5.2	Procediments de detecció de barreres per a l'aprenentatge, la participació i l'accés.	11
5.3	L'avaluació sociopsicopedagògica: Procediment	13
5.4	L'informe sociopsicopedagògic	23
5.5	El Pla d'actuacions personalitzat	24
<b>6</b>	<b>Mesures de resposta per a la inclusió</b>	27
6.1	Nivells de resposta educativa per a la inclusió.	27
6.2	Mesures de resposta educativa per a l'alumnat amb NESE	31
A.	Mesures per a l'accés	31
A1.	Accessibilitat personalitzada amb mitjans comuns	32
A2.	Accessibilitat personalitzada amb mitjans específics o singulars.	32
A3.	Activitats complementàries i extraescolars.	33
A4.	Beques i ajudes a l'estudi.	33
B.	Mesures individualitzades per a l'aprenentatge	33
B1.	Adequacions personalitzades de les programacions didàctiques	33
B2.	Reforç pedagògic	35
B3.	Enriquiment curricular	36
B4.	Actuacions i programes d'ensenyament intensiu de les llengües oficials per a l'alumnat nouvingut.	36
B5.	Adaptacions curriculars individualitzades significatives (ACIS)	37
B6.	Programes personalitzats per a l'adquisició i l'ús funcional de la comunicació, el llenguatge i la parla.	38
B7.	Programes personalitzats per a l'aprenentatge.	38

C/Luis García Berlanga Martí, 27 - 46023 VALÈNCIA - Tel: 962 566 220 - E-mail: 46031349@gva.es

C. Mesures de flexibilització en l'inici o la durada de les etapes educatives	39
C1. Permanència d'un any més en el mateix curs.	39
C2. Flexibilització en l'escolarització en l'ensenyament obligatori per a l'alumnat d'incorporació tardana al sistema educatiu valencià.	40
C3. Flexibilització en l'inici de l'escolarització en el segon cicle d'educació infantil per a l'alumnat amb NEE o retard maduratiu	40
C4. Pròrroga de permanència d'un any més en el segon cicle d'educació infantil per a l'alumnat amb NEE	41
C5. Pròrroga de l'escolarització en l'ensenyament obligatori per a l'alumnat amb necessitats educatives especials	41
C6. Flexibilització en la durada de l'etapa per a l'alumnat amb altes capacitats intel·lectuals.	41
D. Mesures per a la participació	42
E. Mesures en processos de transició entre etapes	43
6.3 Mesures per a les necessitats de compensació de desigualtats.	45
6.4 Altres mesures de resposta per a la inclusió	46
A. Atenció educativa domiciliària i hospitalària.	46
B. Atenció conjunta amb sanitat, de l'alumnat amb problemes de salut mental.	47
<b>7 Criteris d'organització de horaris, agrupaments i suports personals</b>	<b>48</b>
7.1 Organització dels horaris del centre.	48
7.2 Organització dels agrupament	49
7.3 Suports personals per a la inclusió.	50
<b>8 Avaluació del pla: procediments i instruments per a la avaluació i millora del PADIE.</b>	<b>56</b>

## **ANNEXES**

- I Marc Normatiu
- II Característiques de l'alumnat del CEIP L'albereda
- II Qüestionari d'avaluació del PADIE
- I

## 1. Introducció

---

Reivindicar una escola igualitària i comprensiva no significa en cap cas reclamar uniformitat per a tots els alumnes, sinó educar en el respecte de les peculiaritats de cada estudiant. Tenint en compte i el convenciment de que les motivacions, els interessos i la capacitat d'aprenentatge són molt distints entre l'alumnat, a causa d'un complex conjunt de factors tant individuals com d'origen sociocultural que interactuen entre si, l'escola ha emfatitzat a un d'ells, la capacitat d'aprendre. Aquesta capacitat, mesurada exclusivament a través del rendiment escolar, ha prestat menys atenció a les diferències de motivacions interessos, oblidant la interdependència dels tres factors en el procés d'ensenyament- aprenentatge.

El repte de l'escola actual consisteix, precisament, en ser capaç, d'oferir a l'alumnat l'ajuda pedagògica que necessita, ajustant la intervenció educativa a la seua individualitat. La dificultat d'aquesta tasca es evident, però és l'única manera d'evitar-la és afavorir la inclusió.

L'expressió "atenció a la diversitat" no es refereix únicament a un determinat tipus d'alumnat amb discapacitat, amb trastorns de conducta o de personalitat o un altre tipus de manifestació, sinó a tots els alumnes escolaritzats en cada grup classe del centre educatiu, la qual cosa suposa que l'atenció d'aquests s'ha de garantir des del mateix procés de planificació educativa que duga a terme el centre docent. Així l'atenció la diversitat s'articularà en tots els nivells (centre educatiu, grup d'alumnes i alumne concret).

## 2. Justificació.

---

Tal i com queda esmenat a la legislació vigent, el PADIE ha de comptar amb una serie d'aspectes que esmentem a continuació:

1. Els centres docents disposaran d'un pla d'atenció a la diversitat i inclusió educativa (PADIE) amb la finalitat d'implementar, de forma transversal, un model d'educació inclusiva per a tot l'alumnat, que implique el currículum, l'organització del centre, les relacions de la comunitat educativa, les relacions amb l'entorn i totes les actuacions que es desenvolupen.
2. Aquest document tindrà en compte, a més de la normativa general, l'esmentada en el ANNEXE I d'aquest mateix document.
3. Aquest pla ha d'incloure:
  - a) Procediments de detecció i anàlisi:
    - Procediments per a la detecció i anàlisi de barreres per a la inclusió: d'accés, de participació i d'aprenentatge.
    - Procediment d'avaluació sociopsicopedagògica per a la identificació de les necessitats específiques de suport educatiu de l'alumnat.
  - b) Mesures, actuacions, plans i programes.

A més de les mesures, actuacions, plans i programes que s'indiquen a continuació, han d'incloure, entre altres aspectes, actuacions envers l'alumnat

C/Luis García Berlanga Martí, 27 - 46023 VALÈNCIA - Tel: 962 566 220 - E-mail: 46031349@gva.es

que haja promocionat amb assignatures pendents i necessite plans individualitzats de recuperació o de reforç, mesures relatives a l'organització curricular i, en general, envers tot aquell alumnat que s'haja pogut veure afectat per les circumstàncies esmentades:

1. Actuacions de sensibilització adreçades a tota la comunitat educativa envers la resposta inclusiva a la diversitat que hi ha al centre i en la societat.
  2. Actuacions per a la detecció primerenca i intervenció amb l'alumnat amb altes capacitats intel·lectuals.
  3. Actuacions per a la prevenció i intervenció primerenca davant les dificultats d'aprenentatge.
  4. Procediments establits per la Conselleria d'Educació, Cultura i Esport per a la resposta a l'alumnat amb necessitats específiques de suport educatiu que es desenvolupen al centre en cada una de les etapes:
    - Adaptacions d'accés al currículum.
    - Mesures individualitzades per a l'aprenentatge. En aquest apartat s'inclouran necessàriament les actuacions posteriors a la incorporació de l'alumnat nouvingut.
    - Mesures de flexibilització en l'inici o la durada de les etapes.
    - Mesures per a la compensació de les desigualtats que presenta l'alumnat del centre. En aquest apartat s'inclouran necessàriament les mesures de compensació per a l'alumnat malalt o amb problemes de salut mental que siga atés per les unitats pedagògiques hospitalàries o unitats educatives terapèutiques/hospital de dia respectivament.
    - Mesures personalitzades per a la participació que requereixen avaluació sociopsicopedagògica.
    - Organització per a la planificació, desenvolupament, avaluació i seguiment dels plans d'actuació personalitzats.
    - Programes o actuacions de disseny propi o programes singulars autoritzats per la Conselleria d'Educació, Cultura i Esport que desenvolupen les línies d'actuació del Decret 104/2018, relacionades amb la identificació i eliminació de barreres a la inclusió, la mobilització dels recursos per a donar suport a la inclusió i el currículum inclusiu.
- c) Criteris d'organització dels horaris, els agrupaments de l'alumnat i dels suports personals (responsabilitats i coordinacions internes i externes).
- d) Avaluació del pla: procediments i instruments per a l'avaluació i millora del pla d'atenció a la diversitat i la inclusió educativa.

D'altra banda, cal justificar també la redacció d'aquest pla atenent al propi model de disseny curricular actual presentat, on es poden distingir distints nivells de tractament de la diversitat:

- Les programacions didàctiques, són el primer nivell de concreció del currículum.
- Les programacions d'aula, suposen l'adaptació a les característiques concretes del grup d'alumnes de l'aula.
- Les adequacions personalitzades de les programacions didàctiques entrarien en el tercer nivell de concreció curricular al adreçar-se a alumnat concret que no precisa de NESE

C/Luis García Berlanga Martí, 27 - 46023 VALÈNCIA - Tel: 962 566 220 - E-mail: 46031349@gva.es

- Les adaptacions curriculars, permeten la atenció més individualitzada possible a les característiques d'alumnes en concret. En aquest quart nivell, l'adaptació curricular individualitzada és l'última anella del procés d'individualització, en el que s'ha de realitzar el conjunt d'ajustos necessaris, a partir dels elements de la proposta curricular del grup-classe, per a donar resposta a les necessitats educatives d'un alumne/a.

Tanmateix, els distints àmbits educatius atenen a la diversitat si parteixen de les diferències i les aprofiten per al creixement personal i col·lectiu de les persones. Educar en la diversitat suposa pensar en una escola per a tots, en una escola que incloga les diferències i excloga les desigualtats, en unes possibilitats socials no excloents per a ningú i a donar a cada un el més útil i beneficiós perquè avança en el seu creixement a partir del que és i des d'on es troba.

Són moltes i variades les situacions d'ordre individual, social, organitzatiu o curricular que plantegen diferències i que han de ser abordades des d'un punt de vista institucional. Com a prova d'això, cabria assenyalar:

- Característiques generals: diferents estils cognitius, ritmes d'aprenentatge, interessos, expectatives, motivacions, necessitats...
- Diferència de capacitats: altes capacitats, limitacions en la capacitat física, psíquica, sensorial, trastorn de conducta...
- Diferències socials: desenrotllament en entorns socials desfavorits, pertinença a minories ètniques o culturals, desconeixement de la llengua vehicular, itinerància, hospitalització i convalescència....

## 3. Objectius

---

En l'actualitat, la Llei Orgànica 3/2020, de 29 de desembre, per la que se modifica la Llei Orgànica 2/2006, de 3 de maig, d'Educació és la que regula l'educació dels estudiants de tot l'estat espanyol, establint l'atenció a la diversitat com a principi bàsic del sistema educatiu per a atendre a una necessitat que compren a totes les etapes educatives i a tots els alumnes. D'aquesta manera, es tracta de respondre adequadament a les demandes educatives que la diversitat d'alumnes requereix, sense cap tipus d'exclusió.

En cadascun dels programes o actuacions, anem a trobar una sèrie d'objectius específics que ens han d'ajudar a estructurar la resposta educativa per a la inclusió i que guiaran les nostres accions. Però existeixen una sèrie d'objectius generals a tot el PADIE que hem d'aconseguir dur a terme i són els següents.

- Proporcionar a l'alumnat una resposta educativa adequada i de qualitat que li permeta aconseguir el major desenvolupament personal i social.
- Contemplar mesures generals i específiques que permeten previndre dificultats i oferir respostes adequades a cada alumne i context.
- Garantir l'actuació coordinada de mestres i especialistes per a la correcta aplicació de les mesures d'atenció a la diversitat, establint la col·laboració entre els professors que intervenen amb els alumnes de necessitats específiques de suport educatiu.
- Possibilitar la integració social i educativa, potenciant actituds d'acceptació i respecte en tot l'alumnat.

C/Luis García Berlanga Martí, 27 - 46023 VALÈNCIA - Tel: 962 566 220 - E-mail: 46031349@gva.es

- Incorporar en la pràctica diària els valors indicats en el Projecte Educatiu del Centre.
- Planificar propostes educatives diversificades d'organització, procediments, metodologia i avaluació, adaptades a les necessitats de cada alumne.
- Organitzar els recursos personals i materials del centre a fi de facilitar una resposta educativa adequada a tot l'alumnat, fonamentalment als que presenten necessitats educatives especials.
- Fomentar la participació i compromís de les famílies i implicar-les en el procés educatiu dels seus fills/es.
- Promoure la formació en centre del professorat en temes relacionats amb l'atenció a l'alumnat amb NESE.
- Coordinar-se amb institucions externes al Centre, prioritàriament socials i sanitàries en temes que afecten al alumnes amb necessitats específiques de suport educatiu.

## 4. Anàlisi del context

---

El CEIP L'Albereda, és un centre educatiu de titularitat pública ubicat al barri de la Penya Rotja. Un barri de nova creació, pròxim a la ciutat de les Arts i les Ciències de València. Els espais i les infraestructures del centre són de nova construcció (2019) malgrat que l'existència del col·legi és anterior.

Les famílies del nostre alumnat són de classes socials disperses, amb alumnat de diferents països i ètnies. La diversitat cultural és un aspecte molt positiu que cal tindre en compte pel que fa a l'atenció a la diversitat i especialment pel que fa a la l'alumnat amb NESE i/o amb Necessitat de Compensació de Desigualtats.

A l'annexe 2 trobem una descripció del total d'alumnat del centre i de l'alumnat que presenta NESE o NCD

## 5. Inclusió

---

La inclusió és un concepte que fa referència a la manera en la que la societat, i l'escola com a part d'ella, ha de respondre a la diversitat. Suposa en la pràctica traslladar l'eix de la resposta educativa, fins ara centrada únicament en l'alumne, al context escolar ordinari.

La inclusió educativa suposa garantir el dret a l'educació de tot l'alumnat i implica la superació de tota forma de discriminació i exclusió educativa. Avançar en aquesta direcció suposa reduir les barreres de distint endol que dificulten l'accés, la participació i l'aprenentatge, amb especial atenció als alumnes més vulnerables o desfavorits, que estan més exposats a situacions d'exclusió i més necessitats de una educació de qualitat.

El Decret 104/2018, de 27 de juliol, pel qual es desenvolupen els principis d'equitat i d'inclusió en el sistema educatiu valencià i l'Ordre 20/2019, de 30 d'abril, per la qual es regula l'organització de la resposta educativa per a la inclusió de l'alumnat, són els principals referents actuals de la inclusió.



C/Luis García Berlanga Martí, 27 - 46023 VALÈNCIA - Tel: 962 566 220 - E-mail: 46031349@gva.es

Així doncs una escola inclusiva suposa:

- Disposar d'un projecte educatiu que tinga com a finalitat atendre a la diversitat de tot l'alumnat.
- Construir una comunitat escolar acollidora, col·laboradora i estimulante en la que cada persona siga valorada en totes les seues capacitats i potencialitats com a fonament primordial de l'èxit escolar.
- Respondre a les necessitats educatives de cada persona.
- Comprometre's en la superació de les barreres per a l'accés, la participació i l'aprenentatge de tot l'alumnat i posar tots els esforços en superar limitacions del centre a l'hora d'atendre a la diversitat.
- Potenciar la participació de tots els alumnes, en especial, dels que es troben en situació de vulnerabilitat i per tant en risc de ser exclosos.
- Valorar la diversitat de l'alumnat, no com un problema, sinó com una riquesa per recolzar l'aprenentatge de totes les persones.

Per a que un centre funcione com un entorn verdaderament inclusiu necessita:

- Prendre consciència de la diversitat de l'alumnat que existeix en el centre.
- Revisar el contingut del currículum i els dissenys de les activitats d'aula.
- Adequar el currículum a les necessitats i característiques de l'alumnat.
- Replantejar-se la utilització dels espais i dels temps segons els seus objectius.
- Motivar l'alumnat i reflexionar sobre les seues necessitats.
- Partir dels coneixements previs per donar sentit a la pràctica i al treball en l'aula.
- Treballar amb projectes amplis i flexibles, que impliquen la col·laboració docent.
- Organitzar l'aula de manera que afavorisca l'autonomia i el treball col·laboratiu entre l'alumnat.
- Coordinar la tasca docent dels diferents professionals que atenen a l'alumnat per tal de donar una resposta més efectiva a les seues necessitats.
- Articular mesures d'atenció a les NESE que siguen integradores i no segregadores.
- Articular un currículum obert i flexible. Permetre distints nivells de concreció adaptats a les característiques de l'alumnat del centre, de cada grup-aula i, en definitiva, de cada alumne/a concrets.
- El professorat, ha de desenvolupar les programacions de la seua activitat docent d'acord amb el currículum vigent i en coherència amb el projecte curricular del centre i hauran de determinar:
  - Els diversos graus d'adquisició de les capacitats expressades en els objectius generals de l'àrea.
  - Els continguts bàsics per a aconseguir un desenvolupament adequat dels objectius de l'àrea.
  - Els continguts complementaris, d'ampliació o reforç, per a l'alumnat que ho necessite.
  - Les activitats i metodologia diferent per al desenrotllament d'un mateix contingut i, en funció del grau de dificultat i en coherència amb ells, els criteris i instruments d'avaluació més adequats.

Al CEIP L'ALBEREDA les cultures, polítiques i pràctiques educatives inclusives es desenvoluparan atenent als següents indicadors d'avaluació .



## > CULTURES INCLUSIVES

Aquesta dimensió es centra en crear una comunitat segura, acollidora, col·laboradora i estimulant en la que cadascú és valorat, com a fonament primordial per a que tot l'alumnat tinga el major nivell d'èxit.

Es pretén desenvolupar valors inclusius, compartits per tot el professorat, alumnat, membres del consell escolar i famílies, que es facen arribar a tots els membres del centre educatiu.

Els indicadors, consegüentment, són els següents:

ELABORAR CULTURES INCLUSIVES	
Crear comunitats segures acollidores, col·laboradores i estimulants	Tot el món es troba acollit.
	L'alumnat s'ajuden els uns als altres
	El professorat col·labora entre ells.
	El professorat i l'alumnat es tracten amb respecte
Generar valors inclusius compartits per tota la comunitat educativa	Existeix col·laboració entre docents i famílies
	El professorat i els membres del consell escolar treballen bé junts
	Totes les institucions de la comunitat estan involucrades en el centre

## > POLÍTIQUES INCLUSIVES

Dimensió centrada en assegurar la inclusió en la base del desenvolupament del centre educatiu, amarat totes les polítiques, per afavorir l'aprenentatge i participació de tot l'alumnat. Es considera que els recolzaments són eixes activitats que augmenten la capacitat d'un centre de respondre a la diversitat de l'alumnat. Totes les modalitats de recolzament es recullen dintre d'un únic marc i es visionen des d'una perspectiva de l'alumnat i el seu desenvolupament, en compte de des de la perspectiva del centre o de les estructures de la comunitat educativa.

Els indicadors, consegüentment, són els següents:

ELABORAR POLÍTIQUES INCLUSIVES	
Desenrotllar una escola per a tots.	Es presta ajuda a tot nou membre del professorat a adaptar-se al centre
	El centre procura que les seues instal·lacions siguen físicament accessibles per a tot el món
	Es facilita ajuda a l'alumnat que accedeix al centre per primera volta, per tal desmillorar l'adaptació del mateix.
	l centre organitza grups d'aprenentatge per a que tot l'alumnat es considere valorat

Organitzar el recolzament per atendre a la diversitat.	S'estableix coordinació entre les modalitats de recolzament.
	Les activitats de desenvolupament professional dels docents, els aporta una ajuda per tal de donar resposta a la diversitat de l'alumnat
	Les polítiques de "necessitats especials" són polítiques d'inclusió.
	Les polítiques d'orientació educativa i psicopedagògica es vincule amb altres mesures de desenrotllament curricular i recolzament pedagògic.

### >PRÀCTIQUES INCLUSIVES

Aquesta tercera dimensió, es basa en que les pràctiques del centre educatiu han de reflectir la cultura i les polítiques inclusives escolars. Pretén assegurar que les activitats en l'aula i les activitats extraescolars i complementàries contempen la participació de tot l'alumnat i tinguen en compte el coneixement i l'experiència dels estudiants fora de l'escola.

La docència i els recolzaments, s'integren per orquestrar l'aprenentatge i la superació de les barreres per a l'aprenentatge i la participació. El personal mobilitza recursos de l'escola i les institucions de la comunitat per mantenir l'aprenentatge actiu de tots.

És per això, que es determinen com a indicadors els següents:

DESENVOLUPAR PRACTIQUES INCLUSIVES	
Orques tar el procés d'aprenentatge	Les unitats didàctiques s'adapten i són accessibles a la diversitat de l'alumnat.
	Les unitats didàctiques contribueixen a una major comprensió de les diferències.
	S'implica activament a l'alumnat en el seu procés d'aprenentatge.
	La disciplina de l'aula es basa en el respecte mutu.
	Els docents es preocupen per recolzar l'aprenentatge i participació de l'alumnat
	Tot l'alumnat participa en les activitats complementaries i extraescolars.
	Els recursos del centre es distribueixen de manera equitativa per afavorir la inclusió.
Mobilitzar recursos	Es coneixen i aprofiten els recursos de la comunitat.
	La diversitat entre l'alumnat, s'empre com a recurs per al procés d'ensenyament/aprenentatge.
	El professorat genera recursos per afavorir l'aprenentatge i participació.

## **5.1 PRINCIPIS D'EQUITAT I INCLUSIÓ EN EL SISTEMA EDUCATIU VALENCIÀ**

Segons el Decret 104/2018, de 27 de juliol, del Consell, cal esmentar el principis que articulen el paradigma inclusiu al nostre sistema educatiu:

1. El procés d'aprenentatge dels i les alumnes millorarà si adaptem el currículum a les seues necessitats.
2. Tots i totes, a l'escola, treballem en equip, de forma conjunta perquè del suport hi participem tots i totes.
3. Ens hem d'organitzar combinant les necessitats de l'alumnat i la disponibilitat horària amb la finalitat d'intervindre tan prompte com es detecten dificultats.
4. El suport ordinari en l'aprenentatge, es fa en xicotet grup, individual o també al grup classe.
5. El professorat de suport i el/la tutor/a han de treballar conjuntament i de forma coordinada.
6. El material, quan siga possible, serà el mateix que el que s'utilitza dins l'aula.
7. Dins del plantejament educatiu del nostre centre, cal oferir la possibilitat que tot l'alumnat puguen participar d'un entorn educatiu comú, organitzant les mesures i recursos necessaris perquè cadascú puga dur a terme el seu procés d'aprenentatge.
8. Hem de pensar que tot l'alumnat presenta unes determinades necessitats educatives, que poden ser més o menys significatives però que totes mereixen la resposta més adequada possible.
9. Les necessitats educatives són canviants i requereixen de respostes diverses. Atendre aquesta diversitat com a mesura de millora de la qualitat i equitat de l'ensenyament és un dels objectius prioritaris de la nostra escola, atés que és la forma més adient per a que tots i totes puguen aprendre, alhora que es duen a terme els principis de normalització i inclusió al centre.
10. Les mesures d'atenció a la diversitat que posem en pràctica han d'anar adreçades a tot l'alumnat, en la seua implantació han de participar tots els membres de la comunitat educativa. Cal combinar les necessitats educatives amb la disponibilitat horària, l'organització del professorat i del centre per posar en pràctica les mesures d'atenció a la diversitat.
11. El criteri general que s'ha d'adoptar és proporcionar una resposta educativa adaptada a la diversitat de capacitats, interessos i ritmes d'aprenentatge de l'alumnat que compon el grup classe i la col·lectivitat d'alumnat del centre.

## **5.2. PROCEDIMENTS DE DETECCIÓ DE BARRERES PER A L'APRENTATGE, LA PARTICIPACIÓ I L'ACCÉS**

Entenem per suport a l'alumnat aquelles activitats organitzades i dutes a terme per l'equip de mestres del centre, coordinats per la COCOPE i encaminades a adaptar el procés d'aprenentatge i els continguts curriculars a les necessitats educatives de tots l'alumnat.

C/Luis García Berlanga Martí, 27 - 46023 VALÈNCIA - Tel: 962 566 220 - E-mail: 46031349@gva.es

Aquesta adaptació suposa prendre mesures que afecten tant al currículum, com mesures de tipus metodològic i organitzatiu (aplicant diferents estratègies metodològiques, i variant els agrupaments i els espais), tenint en compte els recursos materials que s'empraran i els programes que es duen a terme a l'escola i que afavoreixen l'atenció a la diversitat.

L'Ordre 20/2019, de 30 d'abril, per la qual es regula l'organització de la resposta educativa per a la inclusió de l'alumnat estableix al seu articulat els mecanismes per a la detecció de les barreres i les necessitats disposant els articles que enunciem a continuació. Però com que hi han algunes modificacions, amb l'aparició del Decret 72/2021 i la Resolució de 23 de desembre de 2021, inclourem algunes esmenes al llarg del text per fer-lo el més actual i correcte possible:

#### *Article 4. Detecció de barreres i necessitats.*

*1. La detecció de les circumstàncies de vulnerabilitat de l'alumnat i de les barreres a la inclusió existents en els diferents contextos de desenvolupament s'ha de realitzar al més aviat possible, a fi d'iniciar la resposta educativa en el moment en què aquestes es detecten, sempre considerant les interaccions de les condicions personals i del context escolar, familiar i social. S'ha de posar una atenció especial a la detecció i la identificació en el moment previ a l'escolarització, en l'Educació Infantil i en els canvis d'etapa, que assegure la coordinació necessària entre els diferents agents, serveis i entitats implicades.*

*2. Prèviament a l'escolarització, els serveis psicopedagògics escolars (ara les Unitats Especialitzades d'Orientació, UEO) i els gabinets psicopedagògics municipals, atés el seu caràcter de zona, han de rebre la informació de l'alumnat que pot presentar necessitats específiques de suport educatiu, que han aportat les famílies, altres serveis educatius, serveis amb competències en sanitat i benestar social i centres d'atenció primerenca (CAT), fer-ne la identificació, emetre l'informe sociopsicopedagògic i, si escau, tramitar el dictamen (la modalitat) per a l'escolarització, d'acord amb el que especifica l'article 46 d'aquesta ordre. Aquesta informació l'han de posar a disposició de les comissions d'escolarització municipals, a fi d'assessorar en el procés d'escolarització.*

*3. La detecció prèvia a l'escolarització de les situacions de compensació de desigualtats correspon als serveis socials municipals o mancomunats entre diferents municipis, que han de posar a disposició de les comissions d'escolarització municipals la informació rellevant i pertinent perquè els serveis psicopedagògics escolars (Equips d'orientació Especialitzats i Agrupacions d'orientació de zona) o gabinets psicopedagògics municipals en facen la identificació i assessoren en el procés d'escolarització, dins de l'àmbit de les seues competències.*

*4. Els centres docents han d'incloure en el seu Projecte educatiu els mecanismes i els procediments per a detectar de manera primerenca les necessitats específiques de suport educatiu i les necessitats de compensació de desigualtats, a fi d'iniciar la resposta educativa al més aviat possible.*

*5. L'equip directiu, amb la col·laboració del servei especialitzat d'orientació (ara EOE), ha d'organitzar, supervisar i fer el seguiment del procés de detecció primerenca de les mesures dutes a terme i dels seus resultats, així com organitzar les coordinacions amb els agents externs que hi participen.*

C/Luis García Berlanga Martí, 27 - 46023 VALÈNCIA - Tel: 962 566 220 - E-mail: 46031349@gva.es

6. *En l'àmbit escolar, la detecció de les circumstàncies de vulnerabilitat i les barreres per a la inclusió la fa l'equip educatiu, que coordina la tutora o el tutor, amb la informació obtinguda del personal del centre, la família o els representants legals, l'alumnat i les persones amb què s'hi relaciona habitualment i els serveis o les entitats externes: serveis de salut, serveis socials, centres d'atenció primerenca, entitats d'iniciativa social implicades en el procés socioeducatiu i altres agents.*

7. *Tenint en compte la detecció realitzada, l'equip educatiu, coordinat per la tutora o el tutor i, si escau, l'assessorament del servei especialitzat d'orientació (ara EOE), ha de planificar i aplicar les mesures i els suports més adients i incidir especialment en el nivell de resposta II i en les mesures de nivell III que no requereixen una avaluació sociopsicopedagògica, d'acord amb el que especifica l'article 6 d'aquesta ordre, i valorar-ne la seua efectivitat.*

8. *Quan l'equip educatiu constata que, per a superar les barreres a la inclusió detectades, no són suficients les mesures prèvies adoptades, la tutora o el tutor ha de posar-ho en coneixement del servei especialitzat d'orientació perquè valoren de manera conjunta, almenys, els elements següents:*

- a) *Les barreres a l'accés, la participació i l'aprenentatge.*
- b) *La informació procedent dels àmbits personal, escolar, familiar i social de l'alumnat, incloent-hi els punts forts i febles.*
- c) *Les mesures educatives aplicades fins al moment i l'eficàcia d'aquestes.*

*Si es conclou la necessitat de realitzar una avaluació sociopsicopedagògica (al llarg de la reunió conjunta de l'equip docent), la tutora o el tutor, en representació de l'equip educatiu i amb el vistiplau de la direcció del centre docent públic o la titularitat del centre privat concertat, ha de formalitzar ~~la sol·licitud~~ (a l'acta de la reunió conjunta) al servei especialitzat d'orientació perquè n'inicie el procediment amb el consentiment previ de la família. (Amb els documents oficials establerts a la Resolució de 23 de desembre)*

### **5.3. L'AVALUACIÓ SOCIOPSIKOPEDAGÓGICA: PROCEDIMENT.**

El procediment d'avaluació sociopsicopedagògica ha patit modificacions diverses al llarg dels cursos, fins i tot, des de l'entrada en vigor del Decret 104/2018 i l'Ordre 20/2019. Tant es així que les resolucions posteriors a l'ordre 20/2019 que van establir el procediment per concretar aquesta ja han estat derogades per normativa més actual.

Cal tindre en compte que el marc de l'orientació educativa ha patit, i encara està patint, nombrosos canvis i reestructuracions al llarg dels últims cursos. Malgrat això, les normes més actuals que articulen el procediment d'avaluació sociopsicopedagògica i l'emissió del corresponent informe fan al·lusió, al seu text, als articles 5 i 6 de l'ordre 20/2019. Per això, el més convenient es destacar alguns d'aquests articles al document actual i facilitar al professorat del centre una guia clara de com s'articula el procediment. Així doncs, i per estar el més actualitzats possible, anem a incorporar a aquest document alguns articles que cal que tot el professorat conega sobre el procediment d'avaluació sociopsicopedagògica com queda estructurada en l'actual normativa.

**(Ordre 20/2019)**

**Article 5. Avaluació sociopsicopedagògica**

1. *L'avaluació sociopsicopedagògica és el procés sistemàtic, planificat i rigorós de recollida i valoració de la informació rellevant, mitjançant el qual el personal dels serveis especialitzats d'orientació, de manera coordinada i col·laborativa amb els equips educatius, la família o els representants legals, els serveis socials i sanitaris, les entitats d'iniciativa social implicades en la resposta educativa i altres agents significatius, identifica de manera precisa les necessitats específiques de suport educatiu de l'alumnat. Aquesta informació justifica i orienta les decisions sobre les mesures de resposta educativa proposades i l'aplicació d'aquestes.*

2. *L'avaluació sociopsicopedagògica té les característiques següents:*

- a) *Se centra a identificar les barreres i fortaleses de l'alumnat i del context i les necessitats educatives, evitant formes d'etiquetatge.*
- b) *Està encaminada a eliminar les barreres a la inclusió, promoure el desenvolupament personal, escolar i social de l'alumnat i orientar el professorat i la família en la tasca educativa.*
- c) *Promou la inclusió de l'alumnat en contextos educatius normalitzats i preveu les situacions o les condicions que poden produir-ne la segregació i l'aïllament.*
- d) *És un procés dinàmic, interactiu, participatiu, holístic, continu i obert, que s'ha d'actualitzar en funció del progrés de l'alumnat i la informació que s'obté dels diferents agents durant el procés d'aprenentatge-ensenyament.*
- e) *Recull i sistematitza la informació rellevant de diferents fonts i agents, tot considerant que aquesta ha de ser funcional, pertinent i confidencial, d'acord amb les normes vigents sobre la protecció de dades.*
- f) *S'inicia en el moment en què, en els contextos escolar, familiar i social, es detecten barreres d'accés, aprenentatge o participació que limiten el desenvolupament de l'alumnat i, per tant, requereixen l'adopció de mesures curriculars extraordinàries de nivell III i qualsevol mesura de nivell IV o prendre decisions pel que fa a la modalitat d'escolarització, una vegada s'ha constatat que les mesures ordinàries de nivell II i III no són suficients.*
- g) *Utilitza instruments variats i rigorosos propis de l'especialitat de cada professional que hi intervé i facilita la participació de l'alumnat, el professorat, les famílies i els agents implicats en la resposta educativa, així com altres agents, serveis i entitats que poden ser significatius per a l'obtenció d'informació. Això inclou les entrevistes, l'anàlisi documental i l'observació en els diferents àmbits: aula, esplai, menjador, etc. El professorat ha d'aportar tota la informació que siga necessària, com el desenvolupament competencial de l'alumnat i, si escau, les habilitats d'interacció amb l'entorn.*



3. *La valoració sociopsicopedagògica té caràcter prescriptiu en les situacions següents:*

3.1. *Per a l'aplicació de les mesures de resposta de nivell III següents:*

- a) *Enriquiment curricular per a l'alumnat amb altes capacitats intel·lectuals.*
- b) *Programa de millora de l'aprenentatge i del rendiment (actualment PDC)*
- c) *Programa de reforç per al quart curs d'ESO (PR4).*
- d) *Programa d'aula compartida (PAC) en l'ESO.*
- e) *Programes formatius de qualificació bàsica per alumnat amb NEE derivades de discapacitat.*
- f) *Cicles de formació professional bàsica de segona oportunitat, en el cas d'alumnat amb necessitats educatives especials derivades de discapacitat.*
- g) *Altres mesures excepcionals de resposta de nivell III que determine reglamentàriament la conselleria competent en matèria d'educació.*

3.2. *Per a l'aplicació de totes les mesures de resposta de nivell IV:*

- a) *Escolarització de l'alumnat amb necessitats educatives especials.*
- b) *Accessibilitat personalitzada amb mitjans específics o singulars.*
- c) *Adaptació en les proves d'accés als ensenyaments postobligatoris i de règim especial.*
- d) *Adaptació curricular individual significativa (ACIS) en l'ensenyament obligatori.*
- e) *Programes personalitzats que comporten suports personals especialitzats.*
- f) *Exempcions de qualificació en Batxillerat per a l'alumnat amb necessitats educatives especials.*
- g) *Flexibilització de l'inici de l'escolarització en el segon cicle de l'etapa d'Educació Infantil per a alumnat amb necessitats educatives especials o retard maduratiu.*
- h) *Pròrroga de permanència d'un any més en el segon cicle d'Educació Infantil per a l'alumnat amb necessitats educatives especials.*
- i) *Pròrroga d'escolarització en l'ensenyament obligatori per a alumnat amb necessitats educatives especials.*
- j) *Flexibilització en la durada de l'etapa del Batxillerat per a l'alumnat amb necessitats educatives especials.*
- k) *Flexibilització en la durada dels cicles formatius de Formació Professional per a l'alumnat amb necessitats educatives especials.*
- l) *Flexibilització de la durada de l'etapa per a l'alumnat amb altes capacitats intel·lectuals.*



C/Luis García Berlanga Martí, 27 - 46023 VALÈNCIA - Tel: 962 566 220 - E-mail: 46031349@gva.es

*m) Altres mesures de resposta de nivell IV que determine reglamentàriament la conselleria competent en matèria d'educació.*

*4. Les conclusions, orientacions i propostes d'actuació que es deriven de l'avaluació sociopsicopedagògica han de quedar documentades en l'informe sociopsicopedagògic.*

*5. L'avaluació sociopsicopedagògica i l'emissió de l'informe sociopsicopedagògic és competència dels serveis especialitzats d'orientació, que comprenen els serveis psicopedagògics escolars (ara EOE), departaments d'orientació, gabinets psicopedagògics escolars autoritzats i, en casos particulars i a petició de l'Administració, dels equips d'orientació especialitzats.*

(Resolució 23.12.2021)

### ***Cinqué. Detecció i identificació de les necessitats específiques de suport educatiu durant l'escolarització***

#### ***5.1. Detecció durant l'escolarització***

*1. Quan l'alumnat està escolaritzat, la detecció de les circumstàncies de vulnerabilitat i de les barreres per a la inclusió la realitza l'equip educatiu, coordinat per la tutora o el tutor, amb la informació obtinguda del personal del centre, de la família o representants legals, de l'alumnat, de les persones amb les quals s'hi relaciona habitualment i dels agents, serveis o entitats externes: serveis de salut, serveis socials, centres d'atenció primerenca, entitats d'iniciativa social implicades en el procés socioeducatiu i altres agents.*

*2. Quan l'equip educatiu detecta, directament o a partir de la informació facilitada per la família, que una alumna o un alumne pot trobar, per diferents circumstàncies, barreres que impedeixen i limiten l'accés, la participació i/o l'aprenentatge, ha d'implementar les mesures dels nivells de resposta II i III (a ITACA3), de forma col·laborativa amb la família i, si escau, assessorat pels equips d'orientació educativa o pels departaments d'orientació educativa i professional.*

*3. D'acord amb el Decret 104/2018, l'equip directiu, amb la col·laboració de l'equip o departament d'orientació, ha d'organitzar, supervisar i fer el seguiment del procés de detecció primerenca, de les mesures dutes a terme i dels seus resultats, dins de les competències que la normativa vigent els atorga en els processos de planificació, organització i seguiment dels processos d'ensenyament-aprenentatge, sense perjudi de les funcions que, en aquest àmbit, corresponen a la resta d'òrgans de govern i de coordinació docent.*

#### ***5.2. Reunió prèvia de l'equip educatiu i sol·licitud d'avaluació sociopsicopedagògica***

*1. Quan es comprova que les mesures dels nivells I, II i III no són suficients per donar-hi resposta a les necessitats de l'alumnat, la tutora o el tutor convocarà una reunió amb l'equip educatiu, incloent el persona especialitzat de suport, i amb el professorat d'orientació educativa. La finalitat d'aquesta reunió és analitzar la informació disponible, revisar les fortaleses i barreres del context, valorar l'eficàcia de les mesures aplicades i, d'acord amb això, ajustar les mesures o introduir-ne altres que contribuïsquen a millorar la qualitat de la resposta.*

C/Luis García Berlanga Martí, 27 - 46023 VALÈNCIA - Tel: 962 566 220 - E-mail: 46031349@gva.es

2. *Aquesta reunió conjunta s'ha de realitzar, preferentment, coincidint amb les reunions de coordinació que tenen els equips educatius per al seguiment i l'avaluació del procés d'ensenyament-aprenentatge, incloent les sessions d'avaluació.*

3. *La persona tutora ha d'alçar una acta de la reunió conjunta, que ha de reflectir necessàriament els aspectes següents: les dades d'identificació de l'alumnat, les i els professionals que hi participen, la identificació de barreres i fortaleses, la valoració de les mesures de resposta aplicades dels nivells II i III i la proposta de noves mesures o actuacions.*

4. *Si, realitzada aquesta valoració, es considera justificat iniciar el procediment d'avaluació sociopsicopedagògica, l'acta ha de reflectir aquest acord i el motiu.*

5. *La reunió conjunta prèvia a l'avaluació sociopsicopedagògica no es realitzarà en els casos següents:*

- a) *Quan l'alumnat disposa d'un pla d'actuació personalitzat (PAP) i en el procés de seguiment i avaluació es proposa una modificació de les mesures de resposta educativa que implique una actualització de l'avaluació sociopsicopedagògica. En aquest cas, en el document del PAP s'ha de fer constar de forma explícita l'acord de sol·licitud d'una nova avaluació sociopsicopedagògica i els motius que la justifiquen.*
- b) *Quan l'actualització es realitze per un canvi d'etapa.*
- c) *Quan es realitzen informes sociopsicopedagògics per a les adaptacions en les proves d'accés als ensenyaments postobligatoris i a la universitat.*
- d) *Quan s'ha d'actualitzar l'avaluació i/o l'informe sociopsicopedagògic a petició de l'Administració educativa o com a conseqüència de la sol·licitud de revisió per part de les famílies, representants legals o l'alumnat, d'acord amb el procediment establert en la disposició addicional segona d'aquesta resolució.*

### **5.3. Planificació de l'avaluació sociopsicopedagògica**

*En la planificació de l'avaluació sociopsicopedagògica se seguiran les indicacions de l'apartat 4.3 d'aquesta resolució.*

#### **(INCORPOREM ACÍ L'APARTAT 4.3)**

#### **4.3. Planificació de l'avaluació sociopsicopedagògica.**

1. *L'avaluació sociopsicopedagògica, com a procés sistemàtic i rigorós, requereix que el professorat d'orientació educativa o qui tinga atribuïdes aquestes funcions, conjuntament amb el personal especialitzat que hi participa, elabore un pla de treball previ que organitze les actuacions que s'han de dur a terme, tenint en compte el propòsit, els objectius que es plantegen i la informació de què es disposa.*

2. *Aquesta planificació ha de contemplar, almenys, els aspectes següents:*

- *El tipus d'informació que cal recollir, prenent com a referència el que s'indica en el punt 2 del resolc tercer.*
- *Les fonts d'informació.*
- *Les estratègies, les tècniques i els instruments que s'han d'utilitzar.*

C/Luis García Berlanga Martí, 27 - 46023 VALÈNCIA - Tel: 962 566 220 - E-mail: 46031349@gva.es

- *Els agents que han de participar i col·laborar en el procés.*
- *La temporalització.*

3. *La selecció de les tècniques i instruments d'avaluació ha d'estar fonamentada científicament i tècnicament i d'acord amb la informació que cal obtindre i, si és el cas, de les persones de les quals s'ha d'obtindre, tot procurant que hi haja un equilibri entre la informació qualitativa i quantitativa. El personal que les haja d'utilitzar ha de tindre els coneixements necessaris per a aplicar-les i interpretar-les amb rigor i fiabilitat.*

4. *El personal especialitzat de suport que ha de participar en l'avaluació sociopsicopedagògica és el que conforma l'equip d'orientació educativa que ha estat designat per a realitzar l'avaluació.*

5. *Quan la complexitat del cas ho aconselle i amb la finalitat de donar majors garanties, a criteri de l'agrupació d'orientació de zona, l'equip d'orientació educativa podrà incorporar una segona orientadora o un segon orientador de la mateixa agrupació perquè col·labore en el procés d'avaluació sociopsicopedagògica.*

6. *Quan es necessite la col·laboració del personal fisioterapeuta, participarà el que atén algun centre docent públic dins de l'agrupació. En el cas de no disposar-ne, el professorat d'orientació educativa que coordina l'avaluació sol·licitarà a la direcció del centre d'educació especial de referència la participació d'aquest personal o bé, a la direcció del centre especialitzat d'escolarització d'alumnat amb discapacitat motriu, si aquest estiguera més a prop.*

7. *En el cas que es requerisca la col·laboració del personal de treball social de la unitat especialitzada d'orientació, el professorat d'orientació educativa que coordina l'avaluació sol·licitarà a la direcció de la unitat especialitzada d'orientació la participació d'aquest personal. El personal de treball social podrà participar en l'avaluació sociopsicopedagògica i en l'assessorament a les famílies sobre els recursos i les prestacions sociocomunitàries que tenen al seu abast.*

#### **5.4. Recollida d'informació**

1. *En aquesta fase es tindran en compte les indicacions de l'apartat 4.4, amb les consideracions següents:*

- a) *Abans de realitzar l'avaluació sociopsicopedagògica, el professorat tutor s'ha de reunir amb la família, representants legals o el mateix alumnat, si és major d'edat i té la capacitat civil, per a informar-los del motiu de l'avaluació i recollir, per escrit, el consentiment informat.*

*Amb el consentiment informat es donarà per formalitzada la sol·licitud d'avaluació sociopsicopedagògica. Aquesta data es prendrà com a referència d'inici de procediment d'avaluació sociopsicopedagògica, a l'efecte de donar compliment a l'article 6.4 de l'Ordre 20/2019, segons el qual l'informe sociopsicopedagògic s'ha d'emetre en el termini màxim de 30 dies naturals des de la formalització de la sol·licitud, llevat que hi haja circumstàncies degudament justificades que ho impedisquen.*

- b) *Una vegada obtingut el consentiment informat, el professorat d'orientació educativa ha de tindre una entrevista amb la família, representants legals i/o*

C/Luis García Berlanga Martí, 27 - 46023 VALÈNCIA - Tel: 962 566 220 - E-mail: 46031349@gva.es

*l'alumnat, si és major d'edat i té la capacitat civil, per a explicar-los el procediment, les estratègies, les tècniques i els instruments que s'han d'utilitzar i el tractament de la informació, referit al tipus, als procediments, a les fonts d'obtenció, i amb qui i com s'ha de compartir aquesta informació. Així mateix, se'ls demanarà que aporten la informació rellevant de què disposen.*

*2. En qualsevol cas, s'ha de fer partícip l'alumnat en el procés l'avaluació sociopsicopedagògica, explicant-li el motiu, el procediment, els instruments i tècniques que s'apliquen i els resultats, posant l'èmfasi en les fortaleeses, responent a les seues preguntes i escoltant la seua opinió.*

*Es posarà una especial cura en els aspectes emocionals, que se senta segur i valorat positivament i que la informació siga accessible, fàcil d'entendre i adequada a la seua edat o nivell maduratiu.*

### **5.5. Valoració de la informació obtinguda i presa de decisions**

*1. Finalitzada la fase de recollida d'informació, els resultats s'han de posar en comú amb les i els professionals que hi han participat i amb l'equip educatiu, per valorar-los i extraure les conclusions rellevants, a partir de les quals es realitzarà la proposta de les mesures, els suports, i les orientacions per a l'organització de la resposta educativa.*

*2. Quan l'avaluació sociopsicopedagògica haja detectat necessitats de caràcter complex, per les implicacions o decisions que se'n deriven, els equips i departaments d'orientació poden consultar el personal de l'agrupació d'orientació de zona, perquè, de manera conjunta, analitzen les conclusions, identifiquen clarament les necessitats i prenguen decisions sobre les mesures i els suports més adients per donar-hi resposta. Si escau, podran comptar també amb el suport de la coordinació territorial de l'orientació i amb l'assessorament de les unitats especialitzades d'orientació i dels centres d'educació especial com a centres de recursos.*

*3. L'agrupació d'orientació de zona ha de prendre decisions de manera col·legiada quan les propostes impliquen:*

- a) Escolarització o revisió de l'escolarització en una unitat específica en un centre ordinari, en un centre específic d'educació especial o en les modalitats combinades entre un centre ordinari i un centre específic d'educació especial o entre un centre ordinari i una unitat educativa terapèutica.*
- b) Escolarització en un centre educatiu ordinari especialitzat d'alumnat amb discapacitat motriu.*
- c) Suport de personal educador d'educació especial i/o de personal fisioterapeuta.*

*4. La col·legiació s'ha de realitzar buscant el màxim consens possible, aplicant criteris tècnics i garantint els drets de les persones avaluades. Perquè aquesta col·legiació es considere vàlida, haurà de comptar amb l'assistència d'almenys dos terços de participants, comptabilitzats sobre el total del personal que forma part de l'agrupació i les i els professionals que han participat en la valoració.*

C/Luis García Berlanga Martí, 27 - 46023 VALÈNCIA - Tel: 962 566 220 - E-mail: 46031349@gva.es

5. *Quan es propose l'escolarització en un centre d'educació especial, serà preceptiva la participació d'almenys una o un professional de l'equip d'orientació educativa del centre d'educació especial de titularitat de la Generalitat de referència, preferentment el professorat d'orientació educativa. En cas que aquest personal manifeste el desacord respecte a l'escolarització en aquest tipus de centre, se sol·licitarà necessàriament la valoració de la unitat especialitzada d'orientació i es farà constar en l'acta.*

6. *El professorat d'orientació educativa que ha coordinat l'avaluació sociopsicopedagògica ha d'alçar una acta col·legiada en què consten els acords, la justificació de les propostes, les observacions rellevants i la relació de persones que han participat en la col·legiació, totes les quals hauran de signar l'acta.*

7. *En els centres privats concertats, quan després de l'avaluació sociopsicopedagògica, es propose l'escolarització en una unitat específica en un centre ordinari o en un centre d'educació especial, la titularitat del centre s'ha d'adreçar a la direcció de la unitat especialitzada d'orientació territorial perquè vise els informes sociopsicopedagògics, d'acord amb allò que disposa l'article 13.h del Decret 72/2021. Per a aquesta tasca, hauran de comptar amb una representació de l'equip d'orientació educativa del centre d'educació especial de titularitat de la Generalitat de referència, preferentment el professorat d'orientació educativa.*

8. *En la presa de decisions es comptarà, en tots els casos, amb la participació i l'opinió de les famílies o representants legals i, en la mesura d'allò possible, del mateix alumnat.*

### **5.6. Emissió de l'informe sociopsicopedagògic**

1. *La informació rellevant, les conclusions de l'avaluació sociopsicopedagògica i les propostes de mesures i suports per a donar resposta a les necessitats identificades s'han de documentar en l'informe sociopsicopedagògic, realitzat pel professorat d'orientació educativa que ha coordinat l'avaluació o per qui tinga atribuïdes aquestes funcions, exclusivament a través del mòdul d'inclusió d'ITACA 3.*

2. *En l'informe s'haurà d'annexar l'acta col·legiada de l'agrupació d'orientació de zona, en els supòsits referits en l'apartat 5.5.3.*

3. *Les propostes d'escolarització en una unitat específica en un centre ordinari o en un centre d'educació especial, donada la seua excepcionalitat, s'han de justificar adequadament en l'informe sociopsicopedagògic, argumentant les raons per les quals, en el moment actual, es considera que aquests contextos específics són més adequats per a donar resposta a les necessitats de l'alumnat que el context més inclusiu de l'aula ordinària.*

### **5.7. Audiència amb la família o representants legals i/o amb l'alumnat**

1. *En el tràmit d'audiència es tindran en compte les indicacions de l'apartat 4.7, amb les consideracions següents:*

- a) *En el cas que l'alumnat siga major d'edat i tinga la capacitat civil, l'audiència es realitzarà amb el mateix alumnat, que també tindrà dret a rebre una còpia de l'informe sociopsicopedagògic.*



C/Luis García Berlanga Martí, 27 - 46023 VALÈNCIA - Tel: 962 566 220 - E-mail: 46031349@gva.es

- b) *El lliurament de la còpia de l'informe sociopsicopedagògic a les famílies, representants legals o alumnat s'ha de realitzar amb el vistiplau de la direcció o la titularitat del centre.*
- c) *La derivació a pediatria per valorar la possibilitat d'atenció primerenca únicament es realitzarà en les franges que establisca la normativa que regula aquest tipus d'atenció, quan es valore que l'alumnat pot requerir suports complementaris als que es faciliten en els centres educatius.*

*2. En qualsevol cas, s'informarà també l'alumnat de les conclusions de l'avaluació sociopsicopedagògica i de les mesures per donar resposta a les necessitats identificades, tenint en compte que aquesta informació ha de ser accessible, fàcil d'entendre i adequada a la seua edat o nivell maduratiu.*

## **5.8. Tramitació i autorització de mesures**

*1. D'acord amb les competències que estableix l'Ordre 20/2019, correspon a la direcció o la titularitat del centre autoritzar les mesures proposades en l'informe sociopsicopedagògic, llevat de les mesures referides en el resolc onzé, que han de ser autoritzades per l'Administració educativa. Els tràmits que estiguen implementats en el mòdul d'inclusió d'ITACA 3 es realitzaran únicament a través d'aquesta via.*

*2. Si l'informe sociopsicopedagògic proposa el suport de personal especialitzat de què no disposa el centre, la direcció del centre ho ha de comunicar a la Direcció Territorial d'Educació corresponent, informada la inspecció d'educació.*

*3. En el cas que l'informe sociopsicopedagògic propose algun producte individual de suport per facilitar l'accessibilitat de l'alumnat amb necessitats educatives especials, la direcció del centre ha de realitzar el tràmit en OVICE amb l'assessorament del professorat d'orientació educativa, una vegada matriculat l'alumnat i abans de l'inici del curs escolar.*

## **5.9. Comunicació de la informació**

*1. El professorat d'orientació educativa, o qui tinga atribuïdes aquestes funcions, que ha coordinat l'avaluació sociopsicopedagògica, amb la col·laboració del personal especialitzat de suport que ha participat, ha d'informar el professorat tutor i l'equip educatiu del contingut de l'informe sociopsicopedagògic i assessorar-los en l'organització de la resposta educativa i, si escau, en l'elaboració del pla d'actuació personalitzat.*

*2. Així mateix, d'acord l'article 6.7 de l'Ordre 20/2019, el professorat d'orientació educativa ha d'informar la comissió de coordinació pedagògica o l'òrgan del centre que tinga atribuïdes aquestes funcions de les avaluacions sociopsicopedagògiques realitzades i de les mesures proposades en cada cas.*

*3. Les agrupacions d'orientació de zona, d'acord amb l'article 10.3.b del Decret 72/2021, han de planificar i coordinar, en el marc dels plans i processos de transició entre etapes i modalitats d'escolarització, l'orientació educativa i professional, l'acompanyament de tot l'alumnat i de les famílies i el transvasament d'informació de l'alumnat que requereix una resposta educativa personalitzada. Amb caràcter general, aquestes actuacions s'han de realitzar al llarg del tercer trimestre del curs escolar, sense perjudi que algunes d'elles puguin iniciar-se amb anterioritat.*

### **5.10. Implementació, seguiment i avaluació de les mesures de resposta educativa**

1. Els equips d'orientació educativa i els departaments d'orientació educativa i professional assessoraran i donaran suport als equips educatius i, si escau, a les famílies, en la implementació de les mesures de resposta educativa.

2. Una vegada implementades les mesures, l'equip educatiu, incloent el personal especialitzat de suport i el professorat d'orientació educativa han de fer-ne un seguiment, coincidint amb els períodes d'avaluació planificats en el centre, per valorar la seua eficàcia i introduir les oportunes modificacions quan siga necessari.

3. Al final del curs escolar, es valorarà la continuïtat de les mesures per al curs següent i la persona tutora ho registrarà en el mòdul d'inclusió d'ITACA 3.

4. El procés de seguiment i avaluació de les mesures de resposta es realitzarà escoltant l'alumnat i comptant amb la col·laboració de les famílies i, si escau, dels agents externs que participen.

### **5.11. Actualització de l'avaluació i de l'informe sociopsicopedagògic**

1. L'avaluació sociopsicopedagògica i l'informe sociopsicopedagògic s'han d'actualitzar preceptivament en les situacions següents:

- a) Quan es modifiquen les mesures implementades i se n'hagen d'incorporar altres que requereixen preceptivament d'una avaluació sociopsicopedagògica, d'acord amb l'article 5.3 de l'Ordre 20/2019.
- b) Quan es determinen o revisen modalitats d'escolarització en els supòsits referits en el resolc desé.
- c) Al canvi d'etapa.

2. En l'actualització de l'avaluació i de l'informe sociopsicopedagògic s'han de tindre en compte les consideracions següents:

- a) Les decisions sobre l'actualització de l'avaluació i de l'informe sociopsicopedagògic s'han d'acordar en el marc de les reunions de coordinació dels equips educatius per al seguiment i avaluació del procés d'ensenyament-aprenentatge. Aquests acords s'han de fer constar en l'acta de la reunió.
- b) Les actualitzacions de l'informe sociopsicopedagògic en el canvi d'etapa les inicia, d'ofici, l'equip d'orientació educativa o el departament d'orientació educativa i professional, informat el personal tutor.
- c) En l'actualització és fonamental la informació qualitativa obtinguda dels diversos agents i fonts durant el procés de seguiment i avaluació. En cas necessari, pot complementar-se amb les tècniques i els instruments que es consideren convenients i que ajuden a prendre decisions amb millors garanties.
- d) La tutora o el tutor han d'informar, per escrit, les famílies o representants legals de l'inici del procés de revisió de l'avaluació sociopsicopedagògica i dels motius.



C/Luis García Berlanga Martí, 27 - 46023 VALÈNCIA - Tel: 962 566 220 - E-mail: 46031349@gva.es

- e) *En tots els casos, les famílies o representants legals i el mateix alumnat tenen dret a ser informades, participar, conèixer la seua opinió i, segons el cas, a rebre una còpia de l'informe sociopsicopedagògic, en les condicions establides en la normativa vigent i en aquesta resolució.*
3. *Tot i que l'últim informe sociopsicopedagògic és el que té validesa als efectes d'acreditar les necessitats específiques de suport educatiu i les mesures de resposta, els informes anteriors formaran part de l'expedient de l'alumnat i han de poder consultar-se sempre que siga necessari.*

## **5.4. L'INFORME SOCIOPSIKOPEOAOGÓGIC**

L'informe sociopsicopedagògic és el document on es concreten els resultats del procediment d'avaluació sociopsicopedagògica descrits a l'apartat anterior. Aquest document concreta barreres que limiten l'aprenentatge i proposa mesures de suport, si es cau, per a previndre o eliminar aquestes barreres.

A continuació, també estret de l'Ordre 20/2019, incorporem al PADIE la informació al respecte de què és i què ha de de contindre aquest informe per al l'alumnat amb NESE que precisa d'unes mesures de resposta de nivell IV per a la inclusió.

**(Ordre 20/2019)**

### **Article 7. Informe sociopsicopedagògic**

1. *L'informe sociopsicopedagògic és el document escrit en què l'especialista en Orientació Educativa recull les conclusions del procediment d'avaluació sociopsicopedagògica, determina si l'alumna o l'alumne presenta necessitats específiques de suport educatiu i el tipus, i fa la proposta de mesures, suports i, si escau, del Pla d'actuació personalitzat per a la resposta educativa a les necessitats i barreres identificades.*

2. *L'informe sociopsicopedagògic consta de dues parts:*

2.1. *Conclusions del procediment d'avaluació sociopsicopedagògica, que inclou els elements següents:*

- a) *Identificació de les necessitats específiques de suport educatiu i, si escau, de les necessitats de compensació de desigualtats.*
- b) *Descripció de les barreres a la inclusió i les necessitats educatives.*
- c) *Determinació del grau de suport que l'alumnat requereix per a donar resposta a les seues necessitats educatives, en funció de l'autonomia que té i d'acord amb els criteris següents:*
- *Grau de suport 1: necessita supervisió o suport amb personal no especialitzat en alguna àrea o entorn en algun moment de la jornada escolar setmanal.*
  - *Grau de suport 2: necessita suport amb personal especialitzat en algunes àrees o entorns durant una part de la jornada escolar setmanal.*

C/Luis García Berlanga Martí, 27 - 46023 VALÈNCIA - Tel: 962 566 220 - E-mail: 46031349@gva.es

- *Grau de suport 3: necessita suport amb personal especialitzat en la majoria d'àrees o entorns durant més de la meitat de la jornada escolar setmanal.*

*d) Justificació de les conclusions.*

*2.2. Proposta de les mesures, suports i orientacions per a l'organització de la resposta educativa, que inclou, almenys, els aspectes següents:*

*a) Proposta de la modalitat d'escolarització, si escau.*

*b) Mesures de resposta educativa recomanades en cada un dels nivells, d'acord amb l'article 14 del Decret 104/2018, i orientacions per al desenvolupament d'aquestes.*

*c) Suports personals no especialitzats per al desenvolupament de les mesures proposades, especificant-ne el tipus, les tasques que han de realitzar, el temps d'atenció setmanal, la durada prevista i els criteris per a la retirada.*

*d) Suports personals especialitzats per al desenvolupament de les mesures proposades, especificant-ne el tipus, la intensitat (referida al temps d'atenció setmanal: baixa, mitjana o alta), les tasques que han de fer, la durada prevista i els criteris per a la retirada.*

*e) Actuacions en el context familiar i social, i en altres contextos, si escau.*

*f) Proposta d'intervenció d'altres professionals externs al centre.*

*3. A l'efecte d'aquesta ordre, només tenen validesa els informes sociopsicopedagògics que han elaborat els serveis especialitzats d'orientació.*

Cal afegir, per acabar aquest apartat, que el disseny d'aquest informe, la seua complimentació i l'emissió es realitzarà a través de la plataforma ITACA3 ates que ja no existeix un model oficial més enllà del que es genera automàticament a la plataforma.

## **5.4. EL PLA D'ACTUACIONS PERSONALITZAT (PAP)**

El PAP és el document on els tutors i les tutores han de consignar les mesures de resposta educativa per a la inclusió de l'alumnat a partir de les propostes esmentades en el informe sociopsicopedagògic per a aquell alumnat que amb NESE quan se li apliquen mesures que podem trobar descrites a la normativa vigent. I per definir què és, quins son els seus continguts, com s'estructura, quin és el seu desenvolupament, etcétera, el més recomanable serà fer al·lusió a la normativa que l'estructura-

**(Ordre 20/2019)**

### **CAPÍTOL III**

#### **Pla d'actuació personalitzat (PAP)**

##### **Article 8. Concepte i contingut del Pla d'actuació personalitzat**

*1. El Pla d'actuació personalitzat és el document que organitza les mesures de resposta educativa, d'acord amb l'article 14 del Decret 104/2018, per a garantir l'accés, la participació i l'aprenentatge de l'alumnat amb necessitats específiques de*

C/Luis García Berlanga Martí, 27 - 46023 VALÈNCIA - Tel: 962 566 220 - E-mail: 46031349@gva.es

*suport educatiu que requereix determinades mesures personalitzades, a partir de la proposta feta en l'informe sociopsicopedagògic.*

*2. El PAP té caràcter prescriptiu per a l'alumnat amb necessitats específiques de suport educatiu, sempre que s'hi aplique alguna de les mesures següents:*

- a) Accessibilitat personalitzada amb mitjans específics o singulars.*
- b) Adaptació curricular individual significativa (ACIS) a l'ensenyament obligatori.*
- c) Enriquiment curricular per a l'alumnat amb altes capacitats intel·lectuals.*
- d) Programes personalitzats que impliquen suports personals especialitzats.*
- e) Programes específics adreçats a l'alumnat que presenta alteracions greus de conducta, programes d'acompanyament davant supòsits de violència i desprotecció, i plans terapèutics per a l'alumnat amb problemes greus de salut mental.*
- f) Itinerari formatiu personalitzat per a l'alumnat amb necessitats educatives especials que cursa ensenyaments de Formació Professional.*
- g) Altres mesures que determine reglamentàriament la conselleria competent en matèria d'educació.*

*3. El PAP forma part de l'expedient acadèmic de l'alumnat per al qual s'aplica i ha de contindre, almenys, i en funció de les necessitats educatives identificades a l'informe sociopsicopedagògic, els apartats següents:*

- a) Dades personals, escolars i familiars de l'alumna o l'alumne.*
- b) Agents que hi intervenen, incloent-hi la família o representants legals i agents externs.*
- c) Necessitats educatives que presenta i barreres i fortaleces en l'accés, la participació i l'aprenentatge.*
- d) Mesures de resposta educativa que s'estan aplicant o s'han aplicat amb anterioritat, i els seus resultats.*
- e) Mesures de resposta que s'han d'aplicar durant el curs, amb especificació dels objectius que es pretenen aconseguir, el personal de suport que ha d'intervindre i els criteris per a la seua retirada.*
- f) Tasques i dedicació horària del personal especialitzat de suport que hi participa, d'acord amb el grau i la intensitat del suport determinats en l'informe sociopsicopedagògic.*
- g) Organització de les coordinacions entre els diferents agents que hi intervenen, del centre i externs.*
- h) Actuacions que cal desenvolupar en els àmbits familiar i social.*
- i) Accions personalitzades per a la transició: per canvi d'etapa, modalitat d'escolarització o per reincorporació al centre, en el cas que, per raons de caràcter excepcional, l'alumnat reba atenció educativa transitòria externa al centre.*

C/Luis García Berlanga Martí, 27 - 46023 VALÈNCIA - Tel: 962 566 220 - E-mail: 46031349@gva.es

- j) *Propostes que orienten l'itinerari formatiu personalitzat, en el cas de l'alumnat amb necessitats educatives especials que finalitza l'escolarització obligatòria, a fi d'establir les condicions que faciliten la continuació dels seus estudis, la transició a la vida activa i la inserció sociolaboral.*
- k) *Seguiment i avaluació del PAP, d'acord amb el que especifica l'article 9 d'aquesta ordre, que inclou:*
  - *El seguiment i l'avaluació del desenvolupament i l'efectivitat de cada una de les mesures i dels suports.*
  - *El seguiment i l'avaluació del progrés de l'alumnat.*
- l) *Proposta de mesures de resposta educativa per al curs següent, en el cas de continuïtat del PAP.*

### **Article 9. Desenvolupament i avaluació del Pla d'actuació personalitzat**

1. *El PAP té caràcter anual i es redacta a l'inici de cada curs escolar o immediatament després de l'emissió de l'informe sociopsicopedagògic, en el cas que l'avaluació sociopsicopedagògica es realitze durant el curs escolar i l'alumna o l'alumne no tinga un PAP previ. L'equip docent, que coordina la tutora o el tutor, és el responsable de l'elaboració d'aquest, amb la col·laboració del personal especialitzat de suport implicat i l'assessorament del servei especialitzat d'orientació.*

2. *Trimestralment, coincidint amb les sessions d'avaluació, l'equip educatiu, coordinat per la tutora o el tutor i assessorat pel servei especialitzat d'orientació, amb la informació obtinguda de les famílies, l'alumnat i altres agents que hi intervenen, ha d'avaluar els resultats i l'eficàcia de les mesures de resposta educativa dutes a terme, l'organització dels suports personals especialitzats i el progrés de l'alumnat i, d'acord amb això, introduir les modificacions que siguen necessàries. En la sessió d'avaluació de final de curs, a més, han d'acordar la continuïtat del PAP i fer-ne la proposta per al curs següent.*

3. *Les decisions sobre la modificació i, si escau, la incorporació de noves mesures de resposta, les ha d'acordar de manera col·legiada l'equip educatiu en les sessions d'avaluació, a proposta de qualsevol dels seus membres, de la família o els representants legals o del mateix alumnat, en cas de ser major d'edat i tindre la capacitat civil. Per a l'eliminació de les mesures s'han de considerar els criteris de retirada especificats en el PAP per a cada una d'aquestes.*

4. *La tutora o el tutor ha de fer constar en el document del PAP les conclusions i les decisions adoptades en el procés d'avaluació contínua i facilitar aquesta informació a les famílies, representants legals o l'alumnat, en cas de ser major d'edat i tindre la capacitat civil, per a la qual cosa pot tindre la col·laboració de l'especialista en Orientació Educativa i de la resta de l'equip educatiu.*

5. *Les famílies, representants legals o l'alumnat, en cas de ser major d'edat i tindre la capacitat civil, tenen dret a rebre una còpia del PAP i de les modificacions, de la qual cosa s'ha de deixar constància per escrit amb el vistiplau de la direcció o la titularitat del centre.*

C/Luis García Berlanga Martí, 27 - 46023 VALÈNCIA - Tel: 962 566 220 - E-mail: 46031349@gva.es

Un dels aspectes que cal destacar en aquest apartat es que tal i com esmenta la normativa el PAP ha de quedar degudament complimentat i avaluat a l'acabament del curs a l'expedient de l'alumne per al que ha sigut elaborat. I a petició de inspecció educativa, s'ha de lliurar una còpia a la família una volta finalitzat el curs malgrat que trimestralment s'ha d'informar, junt amb el lliurament de les qualificacions ordinàries, de les avaluacions de les mesures de resposta.

## 6. Mesures de resposta per a la inclusió

Les mesures de resposta educativa per a la inclusió constitueixen totes les actuacions educatives planificades amb la finalitat d'eliminar les barreres identificades en els diversos contextos on es desenvolupa el procés educatiu de tot l'alumnat, i contribueixen d'aquesta manera a la personalització del procés d'aprenentatge en totes les etapes educatives.

Aquestes mesures s'han de plantejar des d'una perspectiva global, sistèmica i interdisciplinària, que implique tota la comunitat educativa i altres agents, incidisca en l'alumnat i el seu entorn, i combine actuacions de caràcter comunitari, grupal i individual.

### 6.1 NIVELLS DE RESPOSTA EDUCATIVA PER A LA INCLUSIÓ.

Al projecte educatiu de centre s'estableixen els criteris per a definir les mesures de resposta educativa per a la inclusió, les quals s'organitzen en quatre nivells de concreció de caràcter sumatori i progressiu, d'acord amb el que s'especifica en els punts següents. i es recull en el quadre al final d'aquest apartat

#### **a) Primer nivell de resposta**

- S'adreça a a tota la comunitat educativa i a les relacions del centre amb l'entorn sociocomunitari.
- El constitueixen les mesures que impliquen els processos de planificació, la gestió general i l'organització dels suports del centre.
- Els òrgans de govern, de coordinació i de participació del centre, d'acord amb les seues competències, proposen i aproven aquestes mesures, les quals ha d'aplicar tota la comunitat educativa amb la col·laboració d'agents externs quan siga necessari.
- Les mesures que inclouen la participació de persones o entitats externes al centre docent s'han d'acordar i concretar amb els agents implicats.
- Els documents que concreten les mesures del primer nivell de resposta són el projecte educatiu de centre i el pla d'actuació per a la millora (PAM).

#### **b) Segon nivell de resposta**

- S'adreça a tot l'alumnat del grup-classe.
- El constitueixen les mesures generals programades per a un grup-classe que impliquen suports ordinaris.
- Les mesures en aquest nivell inclouen el disseny i aplicació de programacions didàctiques que donen resposta la diversitat de tot l'alumnat del grup, incloent-hi les

C/Luis García Berlanga Martí, 27 - 46023 VALÈNCIA - Tel: 962 566 220 - E-mail: 46031349@gva.es

activitats d'ampliació i reforç per al desenvolupament competencial i la prevenció de dificultats d'aprenentatge, així com actuacions transversals que fomenten la igualtat, la convivència, la salut i el benestar.

- Aquestes mesures les planifica, desenvolupa i avalua l'equip educatiu, coordinat per la tutoria del grup, amb l'assessorament dels serveis especialitzats d'orientació, el professorat especialitzat de suport i, si escau, la col·laboració d'agents externs, d'acord amb les seues competències.
- Les mesures del segon nivell es determinen en les unitats didàctiques així com en el pla d'acció tutorial i el pla d'igualtat i convivència continguts en el projecte educatiu de centre i la seua concreció en el pla d'actuació per a la millora.

### **c) Tercer nivell de resposta**

- El constitueixen les mesures adreçades a l'alumnat que requereix una resposta diferenciada, individualment o en grup, que impliquen suports ordinaris addicionals.
- Aquest nivell inclou mesures curriculars que tenen com a referència el currículum ordinari i com a objectius que l'alumnat destinatari promoció amb garanties a nivells educatius superiors, obtinga la titulació corresponent en els canvis d'etapa i s'incorpore en les millors condicions al món laboral.

S'inclou l'organització d'activitats d'enriquiment o reforç, les adaptacions d'accés al currículum que no impliquen materials singulars, personal especialitzat o mesures organitzatives extraordinàries i, en l'etapa d'EsSO, també l'organització del currículum en àmbits d'aprenentatge o el desenvolupament de programes específics d'atenció a la diversitat, regulats per l'Administració o de disseny propi pels centres docents com a part del seu projecte educatiu.

Així mateix, s'hi inclouen les actuacions d'acompanyament i suport personalitzat per a qualsevol alumna o alumne que en un moment determinat les pugui necessitar, tot incidint especialment en les actuacions que l'impliquen emocionalment, reforcen la seua autoestima, el sentit de pertinença al grup i al centre, i preparen per a interaccions positives en contextos socials habituals.

En aquest nivell s'organitzen, igualment, les mesures transitòries que faciliten la continuïtat del procés educatiu de l'alumnat que, per malaltia, desprotecció, mesures judicials o que, per qualsevol circumstància temporal es trobe en risc d'exclusió, requereix suports ordinaris en contextos educatius externs al centre escolar al qual assisteix habitualment.

- Totes aquestes mesures les planifica, desenvolupa i avalua l'equip educatiu, coordinat per la tutoria, amb l'assessorament dels serveis especialitzats d'orientació i la col·laboració del professorat especialitzat de suport i, si escau, d'altres agents externs, d'acord amb les seues competències.

### **d) Quart nivell de resposta**

- El constitueixen les mesures adreçades a l'alumnat amb necessitats específiques de suport educatiu (NESE) que requereix una resposta personalitzada i individualitzada de caràcter extraordinari que implique suports especialitzats addicionals.



C/Luis García Berlanga Martí, 27 - 46023 VALÈNCIA - Tel: 962 566 220 - E-mail: 46031349@gva.es

- Atenent al caràcter extraordinari d'aquest nivell, és preceptiu, en tots els casos, la realització d'una avaluació sociopsicopedagògica i l'emissió de l'informe sociopsicopedagògic corresponent.
- Les mesures extraordinàries inclouen les adaptacions curriculars individuals significatives, les adaptacions d'accés que requereixen materials singulars, personal especialitzat o mesures organitzatives extraordinàries, els programes específics que requereixen adaptacions significatives del currículum, i els programes singulars per a l'aprenentatge d'habilitats d'autoregulació del comportament i les emocions o habilitats de comunicació interpersonal i de relació social en els contextos habituals i de futura incorporació.

En aquest nivell s'organitzen, igualment, les mesures de flexibilització de l'escolarització, les pròrrogues de permanència extraordinària per a l'alumnat amb necessitats educatives especials, la determinació de la modalitat d'escolarització o les mesures transitòries que faciliten la continuïtat del procés educatiu de l'alumnat que, per les seues condicions de salut mental, requereix suports addicionals especialitzats en contextos educatius externs al centre escolar al qual assisteix habitualment.

- Aquestes mesures les planifica, desenvolupa i avalua l'equip educatiu, coordinat per la tutoria del grup, amb l'assessorament dels serveis especialitzats d'orientació. L'equip educatiu compta amb la col·laboració del professorat especialitzat de suport i, si escau, del personal no docent de suport i d'altres agents externs, d'acord amb les seues competències i segons determine l'avaluació sociopsicopedagògica preceptiva.
- En cas de decisions extraordinàries d'escolarització, l'Administració educativa activarà el procediment adient.
- El pla d'actuació personalitzat és el document que concreta les mesures d'aquest nivell de resposta.

A continuació trobem una taula on queden concretats, de forma més visual els 4 nivells de resposta per a la inclusió de l'alumnat.



NIVELLS DE RESPOSTA A LA INCLUSIÓ					
NIVELL	A QUI S'ADREÇA	AGENTS RESPONSABLES	SUPORTS	MESURES	DOCUMENTS
I	Tota la comunitat educativa i relacions del centre amb l'entorn sociocomunitari.	Òrgans de govern. Òrgans de coordinació. Òrgans de participació.	Suports del centre	Mesures que impliquen processos de planificació, gestió general i organització dels suports.	Projecte educatiu (pec). Pla d'actuacions per a la millora (PAM)
II	Tot l'alumnat d'un grup classe.	Planificació, desenvolupament i avaluació: equip docent. Coordinació: tutora o tutor. Assessorament: serveis especialitzats d'orientació i professorat especialitzat de suport. Col·laboració: agents externs, si es cau.	Suports ordinaris	Programacions didàctiques que donen resposta a la diversitat de tot l'alumnat del grup Activitats d'ampliació i reforç; per al desenvolupament competencial i la prevenció de dificultats d'aprenentatge. Actuacions transversals que fomenten la igualtat, la convivència, la salut i el benestar.	Unitats didàctiques Pla d'acció tutorial i pla d'igualtat i convivència, inclosos en el projecte educatiu de centre (PEC) concretats en el pla d'actuació per a la millora (PAM)
III	Alumnat que requereix una resposta diferenciada, individualment o en grup.	Planificació, desenvolupament i avaluació: equip docent. Coordinació: tutora o tutor. Assessorament: serveis especialitzats d'orientació. Col·laboració: professorat especialitzat de suport i agents externs, si es cau.	Suports Ordinaris addicionals.	Activitats d'enriquiment o reforç. Adaptacions d'accés al currículum que no impliquen materials singulars personal especialitzat o mesures organitzatives extraordinàries. Actuacions d'acompanyament i suport personalitzat. Mesures de suport en contextos externs al centre per a l'alumnat en situació de malaltia, desprotecció, mesures judicials o altres situacions.	Pla d'atenció a la diversitat, Pla d'acció tutorial i pla d'igualtat i convivència, inclosos en el projecte educatiu de centre (PEC) i concretats en el pla d'actuació per a la millora (PAM).
IV	Alumnat que requereix una resposta personalitzada i individualitzada.	Planificació, desenvolupament i avaluació: equip docent. Coordinació: tutora o tutor. Assessorament: serveis especialitzats d'orientació. Col·laboració: professorat especialitzat de suport, personal no docent de suport i agents externs, si es cau.	Suports especialitzats addicionals.	Adaptacions curriculars individuals significatives. Adaptacions d'accés que requereixen materials singulars, personals especialitzats o mesures organitzatives extraordinàries. Programes específics. Programes singulars per a l'aprenentatge d'habilitats socials i d'autoregulació de comportament i les emocions. Flexibilització de l'escolarització. Prorrogues de permanència extraordinària per a l'alumnat amb necessitats educatives especials. Determinació de la modalitat d'escolarització. Atenció transitoria a l'alumnat que, per condicions de salut mental, requereix suports en contextos educatius externs.	Pla d'actuació personalitzat (PAP). Totes aquestes mesures requereixen avaluació sociopsicopedagògica.
<b>CARÀCTER SUMATORI I PROGRESSIU</b>					

## **6.2 MESURES DE RESPOSTA EDUCATIVA PER A L'ALUMNAT AMB NECESSITATS ESPECÍFIQUES DE SUPORT EDUCATIU (NESE)**

Tal i com queda esmentat en la normativa vigent i com hem explicat en apartats anteriors, les mesures de resposta per a la inclusió del alumnat, han d'estar dirigides a tot l'alumnat del centre educatiu. Però, les mesures que plantegem a continuació són les que hem d'articular al nostre centre per fer front a les dificultats principalment de l'alumnat que presenta NESE.

Així doncs tindrem mesures de suport extraordinàries i ordinàries per atendre aquest alumnat. Les mesures ordinàries seran aquelles que suposen adaptacions de tipus metodològics, de les estratègies organitzatives, o de la distribució temporal del currículum, sense que això supose transformació o eliminació d'elements prescriptius del currículum, açò són, continguts, criteris d'avaluació i estàndards d'aprenentatge avaluable.

Seràn mesures de suport ordinàries, per exemple, els reforços pedagògics, les adequacions personalitzades de les programacions didàctiques, les adaptacions d'accés al currículum que no impliquen l'adopció de mesures de caràcter extraordinari, l'orientació educativa, la tutoria, i aquelles altres que, en el marc de la normativa vigent, proposem al centre com a part del seu projecte educatiu.

Òbviament, no totes les mesures han d'aplicar-se a tot l'alumnat sinó que hem de decidir quines seran les més adients per a cada alumne en funció de les seues característiques i les seues necessitats.

A més de esmentar, cadascuna de les mesures, anem a indicar on les trobem a la normativa vigent en matèria d'inclusió per a que puguem localitzar-les a la normativa si necessitem més informació. Aquestes mesures les agruparem atenent al criteri que trobem a l'ordre 20/2019:

- Mesures per a l'accés.
- Mesures individualitzades per a l'aprenentatge.
- Mesures de flexibilització en l'inici o la durada de les etapes educatives.
- Mesures personalitzades per a la participació.
- Mesures en processos de transició entre etapes.

### **A. Mesures per a l'accés**

Les adaptacions d'accés tenen com a objectiu que l'alumnat que presenta necessitats específiques de suport educatiu pugua accedir a les experiències educatives comunes en entorns normalitzats i desenvolupar el currículum ordinari o, si escau, el currículum adaptat.

Aquestes adaptacions poden aplicar-se en totes les etapes educatives i en qualsevol dels nivells de resposta i impliquen la modificació o la provisió de suports materials, espacials, personals, de comunicació, metodològics o organitzatius.

Les adaptacions d'accés les planifica, desenvolupa i avalua l'equip educatiu, que coordina la tutora o el tutor, amb l'assessorament, si escau, del servei especialitzat d'orientació, sense perjudici de les competències atribuïdes a l'Administració educativa, als ajuntaments i a la direcció o la

C/Luis García Berlanga Martí, 27 - 46023 VALÈNCIA - Tel: 962 566 220 - E-mail: 46031349@gva.es

titularitat del centre docent pel que fa a l'adequació, la gestió i la supervisió de les condicions d'accessibilitat en els centres docents.

Aquestes adequacions poden ser:

- a) Mesures d'adequació de l'espai, el mobiliari, els recursos didàctics (per compensar necessitats d'accés físic).
- b) Utilització de sistemes o codis distints/complementaris, suports lingüístics específics (per compensar necessitats de comunicació).

### **A1. Accessibilitat personalitzada amb mitjans comuns** (Art. 11.1 – Ordre 20/2019)

La conselleria ha de disposar les mesures en els nivells de resposta I, II i III que possibiliten l'accessibilitat física, sensorial, comunicativa i cognitiva dels espais, els serveis, els processos educatius i de gestió perquè els puga entendre i utilitzar tot l'alumnat i la comunitat educativa sense cap tipus de discriminació.

L'accessibilitat personalitzada amb mitjans comuns inclou l'eliminació dels obstacles que dificulten el desplaçament o l'accés físic, la disposició de les condicions d'il·luminació i sonoritat, la senyalització i l'organització dels espais perquè puguen ser comprensibles i segurs, la selecció i l'adaptació dels materials curriculars d'ús comú en format accessible, i totes les actuacions que no impliquen sistemes de comunicació alternatius o augmentatius, materials singulars, personal especialitzat o mesures organitzatives de caràcter extraordinari.

Les mesures d'emergència i els plans d'autoprotecció del centre han de preveure els procediments d'actuació per a l'alumnat amb NESE, i especialment per a l'alumnat que té una discapacitat o alguna limitació funcional, permanent o transitòria, a fi de garantir-ne la salut i seguretat, i eliminar la situació de desavantatge associada a aquestes circumstàncies.

La nostra realitat fa que el centre no presente barreres arquitectòniques que puguen limitar o dificultar l'accés de l'alumnat però serà competència de l'equip directiu mantindre aquestes condicions de la millor forma possible.

Pel que fa als ajustos raonables en aquesta matèria, cal implementar aquells on, amb mínims recursos o una correcta reutilització dels mitjans disponibles, puguen reduir les barreres o els aspectes de senyalització, il·luminació o sonoritat que puguen donar-se en un cas concret.

### **A2. Accessibilitat personalitzada amb mitjans específics o singulars.** (Art 11.2 – Ordre 20/2019)

Quan l'alumnat presenta necessitats específiques de suport educatiu i no són suficients les mesures d'accessibilitat amb mitjans comuns i generalitzats, la conselleria competent en matèria d'educació i els centres docents, dins de l'àmbit de les seues competències, han de facilitar les mesures d'accessibilitat de nivell IV amb mitjans específics o singulars, que consisteixen en la provisió de sistemes augmentatius o alternatius de comunicació, materials singulars, productes de suport, la intervenció d'algun professional especialitzat o l'establiment de mesures organitzatives diferenciades que afecten els espais i el temps.

Per a l'aplicació d'aquestes mesures d'accessibilitat i la provisió d'aquests recursos, s'ha de seguir el procediment que queda establert a la normativa al respecte.

### **A3. Activitats complementàries i extraescolars.** (Art. 12– Ordre 20/2019)

En la planificació i el desenvolupament de les activitats complementàries i extraescolars, els centres han de tindre en compte que cap alumna i alumne quede exclòs o discriminat per motius econòmics, per raó de discapacitat, limitacions funcionals o per qualsevol altra circumstància.

En els casos que siga necessari, els centres han de planificar, de manera personalitzada, els continguts, els suports personals, ordinaris o especialitzats, i els mitjans materials, comuns i singulars, a l'efecte d'assegurar la igualtat d'oportunitats i la no-discriminació en l'accés i participació de tot l'alumnat en aquestes activitats.

### **A4. Beques i ajudes a l'estudi.** (Art. 13 – Ordre 20/2019)

La conselleria competent en matèria d'educació ha de disposar les ajudes i beques per a assegurar l'accés i permanència en el sistema educatiu de l'alumnat amb situacions econòmiques desfavorides, necessitats educatives especials o qualsevol altra situació de desavantatge. Aquestes eines també han de considerar-se com a mesures de resposta a la inclusió de tot l'alumnat.

L'equip directiu ha de fer les actuacions necessàries, en l'àmbit de les competències que té, perquè l'alumnat amb condicions econòmiques desfavorides i altres situacions de desavantatge pugua accedir en igualtat d'oportunitats a tots els serveis i activitats que ofereix el centre. S'ha d'oferir informació i acompanyament a les famílies i a l'alumnat sobre les ajudes i les beques a les quals poden accedir, d'acord amb els requisits establits en cada convocatòria amb la col·laboració dels serveis socials i els serveis especialitzats d'orientació.

## **B. Mesures individualitzades per a l'aprenentatge.**

Aquestes mesures són el conjunt d'actuacions que van dissenyades i encaminades, principalment, a afavorir l'aprenentatge de tot l'alumnat tant aquell que presenta NESE com el que no.

### **B1. Adequacions personalitzades de les programacions didàctiques** (Art. 14 – Ordre 20/2019)

Les adequacions personalitzades de les programacions didàctiques estan destinades a les necessitats dels alumnes. Es podran realitzar a nivell d'aula, si afecta bàsicament a la metodologia a emprar o a l'organització del grup, o a nivell individual, quan afecta a un alumne en particular.

El currículum s'utilitza com un guió de referència comú que es pot utilitzar de forma flexible per a cada grup-classe. Si és necessari, es poden seleccionar alguns objectius i continguts d'ampliació, corresponents a nivells superiors per als alumnes amb altes capacitats, i altres de continguts mínims per a l'alumnat amb dificultats.

Les mesures curriculars que es podran adoptar per donar resposta a la diversitat aniran sempre des de les més ordinàries fins a les extraordinàries.

C/Luis García Berlanga Martí, 27 - 46023 VALÈNCIA - Tel: 962 566 220 - E-mail: 46031349@gva.es

Amb la finalitat que tot l'alumnat pugua participar en les activitats del seu grup classe i assolir els objectius i les competències clau de l'etapa, el professorat ha d'adequar les programacions didàctiques als diferents ritmes, estils i capacitats d'aprenentatge.

L'adequació personalitzada de les programacions didàctiques és una mesura curricular ordinària de nivell II, en tant que considera la totalitat de l'alumnat del grup classe, i de nivell III, en la mesura que té en compte l'alumnat del grup que requereix una resposta diferenciada.

Així mateix, també ha de considerar les adequacions necessàries que donen resposta a l'alumnat que requereix mesures curriculars extraordinàries, com les adaptacions curriculars individuals significatives (ACIS) i les adequacions curriculars d'ampliació o enriquiment.

Aquestes adequacions s'han de realitzar en totes les etapes educatives i comporten la planificació de les unitats didàctiques i les activitats curriculars en diferents nivells d'amplitud, la utilització de diverses metodologies, formes de representació i d'expressió, activitats i instruments d'avaluació. A més, han d'estimular la motivació i la implicació de l'alumnat i promoure la interacció, la col·laboració i la cooperació entre iguals.

Els equips docents, coordinats per la tutora o el tutor del grup, amb la col·laboració del personal especialitzat de suport i l'assessorament, si escau, del servei especialitzat d'orientació, han de realitzar aquestes adequacions, prenent com a referència les unitats didàctiques i les activitats programades per a tot el grup classe.

Els criteris, instruments i tècniques per a l'avaluació dels aprenentatges de l'alumnat que ha requerit adequacions personalitzades de les programacions didàctiques s'han de realitzar en relació i coherència amb el tipus d'adaptació realitzada. En qualsevol cas, s'ha d'assegurar l'assoliment de les competències clau de l'etapa, d'acord amb els criteris d'avaluació, per a obtenir la titulació o la competència professional del títol corresponent.

Entre les recomanacions que es proposen pel que fa a les adequacions personalitzades de les programacions didàctiques trobem:

- Adequacions metodològiques.
- Adequació dels materials.
- Adequacions de les activitats.
- Adequacions dels procediments i instruments d'avaluació.

I per afavorir la flexibilitat d'aquestes adequacions serà important:

- Seleccionar activitats que, beneficiant a tot l'alumnat, ho facen especialment amb l'alumnat que presenta majors dificultats.
- Dissenyar activitats amples amb diferents graus de dificultat i nivell de realització.
- Dissenyar activitats diferents per a treballar un mateix contingut.
- Disseny de mètodes d'avaluació diversos, així com els procediments i instruments d'avaluació a fi de permetre que l'alumne pugua demostrar el que realment sap i no es veja limitat per l'instrument o procediment emprat. Per això caldrà emprar procediments, instruments i llenguatges diversos de manera que les dificultats de lectoescriptura o de llenguatge no condicione els resultats.
- Fer ús d'una varietat de metodologies didàctiques.



C/Luis García Berlanga Martí, 27 - 46023 VALÈNCIA - Tel: 962 566 220 - E-mail: 46031349@gva.es

- Fer ús de mètodes que afavoreixen l'experiència directa, la reflexió, l'expressió i la comunicació.
- Realitzar la presentació dels continguts a través de diferents canals (oral, escrit, imatges,...)
- Fer ús de metodologies obertes que permeten que cada alumne avance segons el seu ritme i nivell de competència curricular.
- Flexibilitzar els objectius i els continguts. La programació didàctica ha d'incloure, necessàriament, entre d'altres els objectius, els continguts i els criteris d'avaluació, amb especial referència als mínims exigibles.

## **B2. Reforç pedagògic** (Art.15 – Ordre 20/2019)

El reforç pedagògic és una mesura de resposta de nivell III que pot aplicar-se en qualsevol etapa educativa i suposa l'adequació de la metodologia i les estratègies organitzatives que els centres determinen, dutes a terme amb suports ordinaris.

La mesura de reforç pedagògic està dirigida a l'alumnat següent:

- a) Alumnat que té dificultats d'aprenentatge en àrees o matèries determinades.
- b) Alumnat que ha promocionat amb àrees o matèries no superades del curs anterior.
- c) Alumnat que roman un any més en el mateix curs.
- d) Alumnat d'incorporació tardana al sistema educatiu valencià que s'incorpora de manera transitòria a un curs inferior al que li correspon per edat.

El reforç pedagògic el planifica i l'aplica el professorat de les àrees o les matèries implicades, coordinat per la tutora o el tutor.

La direcció d'estudis organitza el professorat que hi participa, d'acord amb les directrius de la comissió de coordinació pedagògica o l'òrgan del centre que té atribuïdes aquestes funcions, i del claustre, tot considerant, si escau, les hores lectives disponibles del professorat o les hores de reforç assignades als departaments didàctics.

La proposta de l'alumnat que ha de rebre reforç pedagògic la fa l'equip docent després de l'avaluació inicial del curs i al final de cada trimestre, sense perjudici que aquesta mesura pugui adoptar-se en qualsevol moment en què es detecten les dificultats d'aprenentatge de l'alumnat.

Per a l'alumnat que roman un any més en el mateix curs i l'alumnat d'incorporació tardana al sistema educatiu valencià que s'incorpora de manera transitòria a un curs inferior al que li correspon per edat, l'equip docent ha d'elaborar un pla específic de reforç dirigit a la superació de les seues dificultats.

El reforç pedagògic s'ha de fer preferentment dins de l'aula ordinària utilitzant estratègies organitzatives (desdoblaments en grups heterogenis, docència compartida...) que beneficien tot l'alumnat del grup classe i possibiliten que l'alumnat que el rep participe en les activitats de les unitats didàctiques programades en el seu grup de referència.

L'equip docent ha d'avaluar, trimestralment i quan finalitze cada curs escolar, l'organització i els resultats de les mesures de reforç aplicades amb l'objecte de valorar el progrés de l'alumnat i prendre les decisions que hi corresponen.

### **B3. Enriquiment curricular** (Art. 16 – Ordre 20/2019)

L'enriquiment curricular és una mesura curricular extraordinària de nivell III dirigida a l'alumnat amb altes capacitats intel·lectuals, degudament identificat pels serveis especialitzats d'orientació. Consisteix en l'ampliació dels objectius i els continguts de les diferents àrees i matèries, la flexibilitat dels instruments i els criteris d'avaluació i l'ús d'una metodologia específica, tot considerant les capacitats, els interessos, l'estil d'aprenentatge de l'alumnat i les característiques i les oportunitats del context familiar i sociocomunitari.

Aquestes actuacions es desenvolupen dins de l'aula ordinària, en el marc de l'adequació personalitzada de les programacions didàctiques que ha fet el professorat, tot i que en moments determinats poden constituir-se xicotets grups fora de l'aula ordinària per a treballar competències o programes específics. També poden incorporar activitats, dins i fora de l'horari lectiu, que impliquen la família i el context sociocomunitari.

Les actuacions i els programes d'enriquiment curricular les planifica, les aplica i les avalua l'equip docent, coordinat per la tutora o el tutor i assessorat pel servei especialitzat d'orientació, amb la participació de l'alumnat i la família.

### **B4. Actuacions i programes d'ensenyament intensiu de les llengües oficials per a l'alumnat nouvingut.** (Art. 17 – Ordre 20/2019)

Les actuacions educatives i els programes intensius per a l'aprenentatge lingüístic han de tindre, d'acord amb el que estableix l'article 4 de la Llei 4/2018, per la qual es regula i es promou el plurilingüisme en el sistema educatiu valencià, l'objectiu final que l'alumnat aconseguisca una competència comunicativa que implique el domini de les dues llengües oficials, com a mitjà per a la integració en l'àmbit educatiu i social.

Aquestes actuacions i programes tenen la consideració de mesures de nivell III. Han de potenciar l'ús de la llengua i servir de motivació i estímul per a l'actualització metodològica i la formació del professorat. Han de quedar reflectides en els documents de gestió del centre: Projecte lingüístic de centre, incloent-hi el Pla de normalització lingüística, Pla d'actuació per a la millora, programacions didàctiques i Pla anual de formació.

Quan l'alumnat nouvingut té una competència lingüística inferior en qualsevol de les dues llengües oficials, prenent com a referència el currículum oficial del nivell educatiu que li correspon per edat i la seua capacitat, que no li resulta funcional per a poder abordar amb èxit l'aprenentatge de les diferents assignatures, la intervenció educativa ha de prioritzar l'augment de la competència lingüística i l'eliminació de les barreres que limiten la comunicació, en coherència amb el Projecte lingüístic del centre.

A l'alumnat que s'incorpora al sistema educatiu valencià a partir del segon curs de l'Educació Primària procedent d'altres sistemes educatius de l'Estat espanyol o de l'estranger, se li ha de realitzar, si cal, una adaptació d'accés al currículum de conformitat amb els objectius que estableix la Llei 4/2018.

En aquests casos, i d'acord amb l'article 9 de la Llei 4/2018, poden organitzar-se programes intensius de caràcter grupal destinats a l'adquisició de la competència lingüística, tot considerant que aquesta atenció específica ha de ser simultània a l'atenció de l'alumnat en els seus grups ordinaris de referència, amb els quals ha de compartir la major part de l'horari setmanal.



C/Luis García Berlanga Martí, 27 - 46023 VALÈNCIA - Tel: 962 566 220 - E-mail: 46031349@gva.es

És preceptiva l'avaluació d'aquest alumnat, si bé la seua tutora o el seu tutor, oït l'equip docent, amb l'assessorament del servei especialitzat d'orientació i el vistiplau de la direcció o la titularitat del centre, pot disposar que no s'avaluen les àrees o matèries que s'establisquen durant el trimestre en què es matricula i el trimestre següent a la incorporació d'aquest, quan el seu grau de desconeixement de les llengües vehiculars de l'ensenyament així ho aconselle. En aquest supòsit, en els documents oficials d'avaluació i en la informació a les famílies o representants legals dels resultats de l'avaluació, s'ha de fer constar aquesta circumstància, així com les adaptacions i les actuacions docents efectuades en aquest sentit.

En cas que l'alumna o l'alumne finalitze el curs amb matèries qualificades com a insuficient per motiu de desconeixement de les llengües, l'equip docent ha d'aplicar les mesures establides en la normativa que regula l'avaluació i la promoció de l'alumnat en els diferents ensenyaments. Tal i com apareix a la normativa a aquest efecte, l'alumnat que s'incorpora al sistema educatiu valencià amb desconeixement de les llengües oficials podrà no rebre qualificació a l'acabament dels dos primers trimestres des de la seua incorporació en aquelles matèries que tinguen un component lingüístic desconegut per a aquest alumnat.

## **B5. Adaptacions curriculars individualitzades significatives (ACIS)**

(Art. 20 – Ordre 20/2019)

L'adaptació curricular individual significativa (ACIS) és una mesura curricular extraordinària de nivell IV dirigida a l'alumnat amb necessitats educatives especials que cursa l'ensenyament obligatori i presenta un desenvolupament competencial, degudament valorat amb els instruments adequats, inferior a dos o més cursos, prenent com a referència les competències establides en el currículum ordinari oficial corresponent al nivell en què es troba escolaritzat.

Les ACIS també poden realitzar-se, de manera extraordinària, a l'alumnat amb altres necessitats específiques de suport educatiu que es troba en les mateixes condicions especificades en el punt anterior, quan, després d'aplicar-hi les mesures prèvies i realitzada l'avaluació sociopsicopedagògica, es conclou que aquesta mesura pot contribuir a millorar-ne la inclusió socioeducativa.

Les ACIS poden realitzar-se d'una o diverses àrees o matèries o del conjunt d'aquestes. Les planifica, desenvolupa i avalua el professorat responsable de l'assignatura a partir de les unitats didàctiques del grup de referència, en el marc de les adequacions personalitzades de les programacions didàctiques referides en l'article 14 de l'ordre 20/2019, coordinat per la tutora o el tutor, amb la col·laboració del personal especialitzat de suport i l'assessorament del servei especialitzat d'orientació.

Per a l'alumnat amb necessitats educatives especials derivades de discapacitat que requereix adaptacions significatives en totes les àrees o matèries, les ACIS poden organitzar-se en competències clau que incorporen de manera transversal les diferents àrees o matèries del currículum, des d'una perspectiva funcional i aplicada a la vida quotidiana.

Els objectius prioritaris són:

- Aconseguir el màxim desenvolupament de l'autonomia.
- La capacitat per a prendre decisions i les habilitats d'interacció en els diferents entorns en què l'alumnat participa (escolar, familiar i sociocomunitari).

C/Luis García Berlanga Martí, 27 - 46023 VALÈNCIA - Tel: 962 566 220 - E-mail: 46031349@gva.es

- L'orientació cap a itineraris formatius que possibiliten l'obtenció d'una qualificació professional d'acord amb les seues capacitats i interessos.

En la planificació, desenvolupament i avaluació s'ha de facilitar la participació activa de l'alumna o l'alumne i de tots els agents significatius amb què habitualment es relaciona, tot considerant les seues metes, preferències i capacitats i les característiques i les oportunitats del seu entorn.

Les ACIS s'han d'actualitzar a l'inici de cada curs escolar i estan sotmeses a un procés de seguiment continuat, d'acord amb el calendari d'avaluació establert en el centre, a fi d'introduir les modificacions que es consideren oportunes en funció del progrés de l'alumnat.

Quan l'alumnat promociona des de l'Educació Primària a l'Educació Secundària Obligatoria amb ACIS en alguna o algunes àrees, l'informe sociopsicopedagògic i la proposta del Pla d'actuació personalitzat han d'incloure la informació i les orientacions que faciliten als equips docents l'adaptació de les assignatures del primer curs de l'etapa.

L'avaluació i la promoció han de prendre com a referent els criteris d'avaluació fixats en aquestes adaptacions. Els resultats de l'avaluació de les assignatures que han sigut objecte d'adaptació curricular individual significativa s'expressen en els mateixos termes i amb les mateixes escales que la normativa vigent estableix per a la resta de l'alumnat, i s'han de consignar en les actes i en l'expedient acadèmic amb l'expressió «ACIS» en cada una d'aquestes àrees o matèries.

## **B6. Programes personalitzats per a l'adquisició i l'ús funcional de la comunicació, el llenguatge i la parla.** (Art. 21 – Ordre 20/2019)

Els programes personalitzats per a l'adquisició i l'ús funcional de la comunicació, el llenguatge i la parla són mesures de nivell IV dirigides a l'alumnat escolaritzat en l'etapa d'Educació Infantil i en les etapes obligatòries que presenta necessitats específiques de suport educatiu que requereixen una atenció educativa intensiva i especialitzada en aquest àmbit, amb l'objectiu que desenvolupe, assolisca i generalitze les competències comunicatives i lingüístiques funcionals en els contextos d'interacció i aprenentatge en què participa.

Aquests programes els desenvolupa el personal docent especialitzat d'Audició i Llenguatge, amb la col·laboració de l'equip educatiu i la participació de tots els agents amb què l'alumnat es comunica de manera habitual, dins i fora del centre. Quan aquests programes es dirigeixen a l'alumnat amb dificultats específiques d'aprenentatge de la lectura i l'escriptura, també poden ser desenvolupats pel personal docent especialitzat en Pedagogia Terapèutica.

Per a l'accés a aquests programes l'alumnat requereix un informe sociopsicopedagògic elaborat pel servei especialitzat d'orientació, valoració mestre A.L. i un Pla d'actuació personalitzat.

## **B7. Programes personalitzats per a l'aprenentatge.**

Els programes personalitzats per a l'aprenentatge de l'alumnat son una mesura de nivell IV de resposta que comporta la presència de personal especialista per la seua implementació i desenvolupament.

C/Luis García Berlanga Martí, 27 - 46023 VALÈNCIA - Tel: 962 566 220 - E-mail: 46031349@gva.es

Aquests programes, poden ser de dos tipus:

- Programa personalitzat per a l'aprenentatge de la lectura i l'escriptura
- Programa personalitzat per a l'aprenentatge de les matemàtiques.

El disseny i els continguts a dur a terme en els programes personalitzats per a l'aprenentatge han de realitzar-se atenent, en primer lloc a les característiques de l'alumne al que van adreçats. En segon lloc, han de tindre l'objectiu primordial d'eliminar les barreres que limiten d'alguna forma l'aprenentatge de l'alumne/a en aquestes dies competències. I en tercer lloc, han de partir del currículum comú per al grup classe tenint en compte els objectius i els continguts que pretenem assolir.

La implementació o el disseny d'aquests programes serà un tasca compartida entre el/la tutor/a i el personal especialista de suport a la inclusió que col·laborarà en el seu desenvolupament. Així doncs, no hem d'oblidar que l'atenció i la implementació d'aquests programes adaptats s'ha de dur a terme tractant d'adequar-los i integrar-los als continguts i als objectius programats.

Els programes personalitzats per a l'aprenentatge no comportaran modificacions a nivell curricular malgrat que estiguen combinats amb ACIS. Així doncs, els nivell competencial i curricular per al que s'han de dissenyar ha de ser el del curs on es trobe matriculat l'alumne. També aquests programes són complementaris i poden combinar-se amb adequacions personalitzades de les programacions didàctiques atès que aquestes adequacions són una mesura de nivell III i, per tant, de nivell inferior.

Els objectius i les competències a desenvolupar en aquests programes han de quedar explicitades al PAP de l'alumne/a per a que han estat dissenyats. Trimestralment s'ha d'avaluar el seu assoliment i reflectir-se adequadament en aquest document.

## **C. Mesures de flexibilització en l'inici o la durada de les etapes educatives.**

Aquestes mesures estan relacionades amb la durada de les etapes en infantil i primària. Algunes d'elles prolonguen aquesta durada de forma extraordinària i d'altres la fan més curta. Tot i que mesures com la permanència en un mateix curs es una mesura que en un moment donat pot oferir-se a qualsevol alumne o alumna, hi han altres mesures d'aquest àmbit que són exclusives per a alumnat amb NEE.

### **C1. Permanència d'un any més en el mateix curs. (Art.30 – Ordre 20/2019)**

Tal i com apareix a la normativa expressa i a la legislació d'àmbit nacional i autonòmic en matèria d'avaluació i promoció, aquesta mesura de resposta de nivell III, de caràcter excepcional, pot aplicar-se en els cursos de 2n, 4t i 6é a l'educació primària amb l'objectiu que l'alumnat pugui assolir les competències que faciliten el seu progrés acadèmic.

En l'etapa de l'Educació Primària, l'alumnat pot romandre un any més en el mateix curs una sola vegada al llarg de l'etapa. Així mateix, les decisions sobre la permanència de l'alumnat s'han d'adoptar de manera col·legiada pels equips docents en previsió del curs següent i abans de la publicació de les places educatives vacants. Aquesta situació de permanència ha de informar-se degudament a la família de l'alumne o alumna afectat que hauran de signar la seua conformitat o disconformitat amb la mesura en el temps i forma establert al NOF del centre.

C/Luis García Berlanga Martí, 27 - 46023 VALÈNCIA - Tel: 962 566 220 - E-mail: 46031349@gva.es

Per a l'alumnat que se li aplica aquesta mesura, l'equip docent, coordinat per la tutora o el tutor, ha d'elaborar un Pla específic de reforç, com s'indica en l'article 15 de l'ordre 20/2019, que en facilite la inclusió socioeducativa, la superació de les barreres i la continuació amb aprofitament dels seus estudis.

## **C2. Flexibilització en l'escolarització en l'ensenyament obligatori per a l'alumnat d'incorporació tardana al sistema educatiu valencià.**

(Art 31. - Ordre 20/2019)

L'alumnat que s'incorpora tardanament a l'ensenyament obligatori, per vindre d'altres països o per qualsevol altre motiu i que, per aquesta circumstància, presenta un desenvolupament competencial, degudament valorat amb els instruments adequats, inferior a dos o més cursos, prenent com a referència el currículum ordinari oficial corresponent a la seua edat, pot escolaritzar-se transitòriament en un curs inferior al que li correspon, després d'haver considerat les adaptacions d'accés necessàries. Aquesta mesura de resposta té la consideració de nivell III.

La decisió d'incorporació a un nivell inferior al que li correspon per edat l'adopta l'equip docent, amb l'assessorament del servei especialitzat d'orientació, prenent en consideració l'opinió de la família o els representats legals en el preceptiu tràmit d'audiència.

Per a l'alumnat que se li aplica aquesta mesura, l'equip docent, coordinat per la tutora o el tutor, ha d'elaborar un Pla específic de reforç, com s'indica en l'article 15 de l'ordre 20/2019, que facilite la seua inclusió socioeducativa, la superació de les barreres i la continuació amb aprofitament dels seus estudis.

Una vegada superades les barreres que han motivat l'adopció de la mesura, l'alumnat s'ha d'incorporar al curs que li correspon per edat. La decisió d'incorporació de manera permanent a un grup d'edat inferior comporta l'aplicació de la mesura excepcional de permanència d'un any més en el mateix curs que preveu l'article 30 de l'ordre 20/2019.

## **C3. Flexibilització en l'inici de l'escolarització en el segon cicle d'Educació Infantil per a l'alumnat amb necessitats educatives especials o retard maduratiu.**

(Art. 32 – Ordre 20/2019)

Aquesta mesura de resposta de nivell IV, de caràcter extraordinari, està dirigida a l'alumnat que presenta necessitats educatives especials o retard maduratiu i la família o els representants legals sol·liciten l'escolarització per primera vegada en el segon cicle d'Educació Infantil.

En el cas del nostre centre, aquesta mesura anirà dirigida a l'alumnat escolaritzat en les aules de educació infantil de primer cicle. I concretament, en la transició d'aquest alumnat a segon cicle d'educació infantil.

Aquesta mesura s'ha de prendre quan l'informe sociopsicopedagògic justifica que d'aquesta manera es contribueix a optimitzar la maduració i les competències necessàries per a cursar amb millor garantia d'èxit aquest cicle, en les condicions següents:

- a) L'alumnat a què correspon, per edat, escolaritzar-se en el nivell de tres anys, pot escolaritzar-se, en cas que siga possible, en les unitats autoritzades de 2-3 anys o romandre un any més en aquestes unitats, si ja hi està escolaritzat.

C/Luis García Berlanga Martí, 27 - 46023 VALÈNCIA - Tel: 962 566 220 - E-mail: 46031349@gva.es

- b) L'alumnat a què li correspon, per edat, escolaritzar-se en el nivell de quatre anys, pot escolaritzar-se en el nivell de tres anys.

El procediment per a aplicar aquesta mesura es el que queda determinat en la legislació corresponent (Resolució de 23 de desembre de 2021) però cal revisar-lo any darrere d'any ates que pot estar sotmés a modificacions procedimentals pels canvis que estan experimentant les estructures de l'orientació acadèmica i professional.

#### **C4. Pròrroga de permanència d'un any més en el segon cicle d'Educació Infantil per a l'alumnat amb necessitats educatives especials.** (Atr. 33 – Ordre 20/2019)

Aquesta mesura de resposta de nivell IV, de caràcter extraordinari, està dirigida a l'alumnat amb necessitats educatives especials que cursa el segon cicle d'Educació Infantil, quan l'informe sociopsicopedagògic justifica que d'aquesta manera es contribueix a optimitzar la maduració i l'adquisició de les competències necessàries per a continuar la seua escolarització amb millors garanties d'èxit. Pot aplicar-se una única vegada en el cicle, en qualsevol dels nivells.

El procediment per a aplicar aquesta mesura es el que queda determinat en la legislació corresponent (Resolució de 23 de desembre de 2021).

#### **C5. Pròrroga de l'escolarització en l'ensenyament obligatori per a l'alumnat amb necessitats educatives especials** (Art. 34 – Ordre 20/2019)

La pròrroga de l'escolarització en l'ensenyament obligatori és una mesura de resposta extraordinària de nivell IV destinada a l'alumnat amb necessitats educatives especials que ha esgotat la mesura de permanència d'un any més en el mateix curs indicada en l'article 30 de l'ordre 20/2019, quan l'informe sociopsicopedagògic justifica que pot afavorir la integració socioeducativa i l'accés posterior a itineraris acadèmics o professionals personalitzats adequats a les seues capacitats i interessos.

Pot aplicar-se en qualsevol curs de l'ensenyament obligatori un màxim de dues vegades, una en l'etapa d'Educació Primària i una altra en l'etapa d'Educació Secundària Obligatoria.

El procediment per a aplicar aquesta mesura es el que queda determinat en la legislació corresponent i aquesta mesura, a més, ha de comptar amb el vist i plau de l'administració educativa que, en cas d'acceptar la mesura, ha d'emetre una resolució favorable al respecte que haurà d'incorporar-se a l'expedient administratiu de l'alumna o l'alumne.

#### **C6. Flexibilització en la durada de l'etapa per a l'alumnat amb altes capacitats intel·lectuals.** (Art. 37 – Ordre 20/2019)

La flexibilització de la durada dels diversos nivells, etapes i graus per a l'alumnat amb altes capacitats intel·lectuals és una mesura de resposta de nivell IV, de caràcter excepcional, que consisteix en la seua incorporació a un curs superior al que correspon al nivell acadèmic que cursa, sempre que dispose d'un grau suficient de maduresa i d'adquisició de les competències clau per a cursar adequadament el curs al qual es proposa l'accés i es preveja que la mesura és la més adequada per al desenvolupament del seu equilibri personal i la socialització.

C/Luis García Berlanga Martí, 27 - 46023 VALÈNCIA - Tel: 962 566 220 - E-mail: 46031349@gva.es

En els ensenyaments de règim general, la flexibilització en la durada dels diferents nivells, etapes i graus pot adoptar-se fins a un màxim de tres vegades en l'ensenyament obligatori i una sola vegada en els ensenyaments postobligatoris.

Aquesta mesura de flexibilització del període d'escolarització en les situacions següents:

- a) L'anticipació de l'escolarització en el primer curs de l'Educació Primària.
- b) La reducció en un any de l'escolarització en qualsevol dels cursos de l'etapa de Primària com a conseqüència de la incorporació de l'alumna o l'alumne a un curs superior al que li correspon per edat, sempre que no s'haja anticipat l'inici de l'escolarització previst en el punt anterior.

El procediment per a aplicar aquesta mesura és el disposa la normativa corresponent i com en altres mesures de prorrogues extraordinàries sera precís que la persona titular de la direcció territorial competent en matèria d'educació resolga la pertinència de la mesura, vista la sol·licitud del centre i, en cas de considerar-ho necessari, l'informe de la Inspecció d'Educació, i comunicar-ho, per escrit, al centre i a la família o representats legals, abans de la primera data establida per a la publicació de llocs escolars vacants en les etapes implicades. Així mateix, la resolució s'ha d'adjuntar a l'expedient administratiu de l'alumna o l'alumne.

La mesura de flexibilització ha d'estar acompanyada de mesures i actuacions específiques que contribuïsquen al desenvolupament ple i equilibrat de les capacitats i de la personalitat de l'alumnat per al qual s'aplica.

En la presa de decisions sobre l'aplicació de la mesura de flexibilització s'ha de tindre en compte que, d'acord amb la normativa vigent, l'alumnat compleix els requisits per a l'accés als nivells o als estudis als quals es proposa la promoció.

## **D. Mesures personalitzades per a la participació.**

Les mesures personalitzades per a la participació estan dirigides a l'alumnat que requereix una resposta sistemàtica, personalitzada i singular en l'àmbit del desenvolupament emocional, interpersonal, social, conductual i de la salut.

A més de les mesures generals de nivell I i II dirigides a l'alumnat del centre i d'un grup classe, s'han de desenvolupar les actuacions d'acompanyament i suport personalitzat per a l'alumnat que en un moment determinat les pot necessitar, per viure, entre altres, situacions d'inestabilitat emocional, malaltia, exclusió, discriminació, violència, assetjament o desprotecció.

Aquestes actuacions d'acompanyament i suport especialitzat impliquen, entre altres, el desenvolupament de protocols d'igualtat i convivència i d'actuacions que impliquen emocionalment l'alumnat, en reforcen l'autoestima, el sentit de pertinença al grup i al centre, i el preparen per a interaccions positives en contextos socials habituals, actuals i de futura incorporació.

Les mesures personalitzades per a la participació de nivell III que tenim preparades al nostre centre educatiu són les següents:

- a) Accions dirigides a una alumna o un alumne o un grup diferenciat d'alumnat d'un grup classe per al desenvolupament d'actituds de respecte i tolerància, habilitats d'autoregulació del comportament i les emocions i habilitats de comunicació interpersonal i relació social per a la interacció positiva en diversos contextos.



C/Luis García Berlanga Martí, 27 - 46023 VALÈNCIA - Tel: 962 566 220 - E-mail: 46031349@gva.es

- b) Accions davant de supòsits de violència, assetjament i desprotecció dirigides a un grup diferenciat d'alumnat amb acompanyament de l'alumnat implicat i les famílies.
- c) Programes específics d'acompanyament personalitzat a l'alumnat i a la seua família per a l'aprenentatge d'habilitats d'autoregulació del comportament i les emocions, de l'autoestima i la confiança en les possibilitats i les fortaleses personals, d'aprenentatge d'habilitats de comunicació interpersonal i relació social en diversos contextos.
- d) Notificació de possibles situacions de desprotecció de menors detectades des de l'àmbit educatiu.
- e) Altres actuacions personalitzades per a la participació de nivell de resposta III regulades per l'Administració o de disseny propi pels centres docents, dins de l'àmbit de la seua autonomia pedagògica i organitzativa.

Les mesures personalitzades per a la participació de nivell IV que podem dur a terme al nostre centre són les següents:

- a) Programes específics amb suports especialitzats dirigits a l'alumnat que presenta alteracions greus de conducta, com a part del protocol d'actuació en supòsits de conductes i comportaments que alteren la convivència de manera greu i recurrent en el centre i l'aula.
- b) Accions i programes amb suports especialitzats dirigits a una alumna, un alumne o un grup diferenciat d'alumnat, davant de supòsits de violència i desprotecció, amb acompanyament de l'alumnat implicat i de les famílies.
- c) Disseny de plans terapèutics per a l'alumnat amb problemes greus de salut mental.
- d) Altres actuacions personalitzades amb suports especialitzats per a la participació de nivell de resposta IV que ha regulat l'Administració.

Aquestes mesures les planifica, desenvolupa i avalua l'equip educatiu, coordinat per la tutora o el tutor, amb la col·laboració del servei especialitzat d'orientació i, si escau, d'agents externs especialitzats dels àmbits de la salut o de benestar social. Tot això, sense perjudici de les competències que la normativa vigent, dins d'aquest àmbit, atribueix a l'equip directiu, els serveis educatius o la mateixa Administració

## **E. Mesures en processos de transició entre etapes.**

Els processos de transició comprenen tots els moments de canvi entre nivells, cicles, etapes i modalitats d'escolarització. Els centres docents, amb la col·laboració dels serveis especialitzats d'orientació, han de planificar adequadament aquests processos, a fi de garantir el transvasament d'informació, l'orientació i l'acompanyament a l'alumnat i a les famílies, la continuïtat de les actuacions educatives i la detecció de necessitats, que poden produir-se en aquestes situacions en què les barreres i les desigualtats es manifesten amb més freqüència i intensitat.

### **TRANSICIÓ INFANTIL**

C/Luis García Berlanga Martí, 27 - 46023 VALÈNCIA - Tel: 962 566 220 - E-mail: 46031349@gva.es

Al nostre centre, hem de ficar especial èmfasi en el pla de transició en dos moments. Un primer moment es el de la transició des de el últim curs del primer cicle d'educació infantil al primer curs del segon cicle. En aquesta transició s'incorporarà també l'alumnat de nova incorporació al centre.

L'altre moment a tindre en compte, és el de la transició des del segon cicle d'Educació Infantil al primer curs de l'Educació Primària que inclou l'adaptació progressiva de l'alumnat, el transvasament de la informació i les actuacions d'informació i assessorament a les famílies, que han de començar, almenys, durant el tercer trimestre de l'últim curs de l'etapa d'Educació Infantil i prolongar-se fins al primer trimestre de l'etapa d'Educació Primària.

## **TRANSICIÓ DE PRIMÀRIA A SECUNDÀRIA**

Així mateix, en el marc del Pla de transició de l'etapa d'Educació Primària a l'etapa d'Educació Secundària Obligatoria, s'han de planificar i desenvolupar les accions necessàries que possibiliten, entre altres, la coordinació, l'intercanvi d'informació sobre les necessitats de l'alumnat, la convergència i continuïtat de les mesures educatives, el desenvolupament competencial de l'alumnat en els àmbits de l'autonomia, iniciativa personal i aprendre a aprendre, així com l'orientació, assessorament i acompanyament a l'alumnat i a les seues famílies. Aquestes actuacions han de començar a partir del cinqué nivell d'Educació Primària i prolongar-se fins al segon nivell de l'Educació Secundària Obligatoria.

## **ALUMNAT QUE NO POT ASSISTIR TRANSITÒRIAMENT AL CENTRE EDUCATIU**

Els plans de transició també han d'incloure les accions personalitzades per a l'alumnat que no pot assistir, transitòriament, al centre docent, per compliment de mesures judicials, per convalescència domiciliària o hospitalització de llarga durada o per escolarització en una UET/HDIA. L'equip docent del centre on està matriculat i el personal que facilita l'atenció externa durant aquest període han de col·laborar conjuntament en la planificació i la implementació d'aquestes accions.

## **CANVI DE MODALITAT D'ESCOLARITZACIÓ**

En el cas de l'alumnat amb necessitats educatives especials que se li modifica la modalitat d'escolarització o ha d'accedir des de l'ensenyament secundari a un programa de transició a la vida adulta en un centre d'Educació Especial, els centres implicats, ordinari i específic, han de planificar i dur a terme les actuacions personalitzades de transició, que inclouen el transvasament d'informació, l'orientació i totes les mesures que faciliten l'acompanyament, l'acollida i la participació de l'alumnat i de les seues famílies en el nou context.

En qualsevol dels casos, l'equip educatiu ha de disposar de la informació necessària, abans de l'inici del curs escolar o en el moment del curs en què l'alumnat s'escolaritze, a fi de planificar adequadament la resposta educativa i garantir el progrés de l'alumnat.

El servei especialitzats d'orientació han d'assessorar i col·laborar amb els equips directius, els equips de transició i els equips educatius en el disseny, l'aplicació i el seguiment dels plans de transició, especialment de les accions personalitzades que se'n deriven.

### **6.3 MESURES PER A LES NECESSITATS DE COMPENSACIÓ DE DESIGUALTATS.**

A l'article 52 de l'ordre 20/2019 estableixen les situacions de compensació de desigualtats que queden definides de la forma següent:

*L'alumnat amb necessitats de compensació de desigualtats és el que presenta dificultats en l'accés, la permanència o el progrés en el sistema educatiu per motius socials, econòmics, culturals, geogràfics, ètnics o d'altra indole, i té més probabilitat de no assolir els objectius de l'educació obligatòria i, per tant, de no obtenir una titulació i qualificació professional mínima que en facilite la integració sociolaboral.*

Així doncs, a la norma s'hi inclou l'alumnat que presenta necessitats de compensació de desigualtats aquell que es troba en les situacions següents:

- a) Condicions econòmiques o socials desfavorides.
- b) Condicions socials que comporten situacions de desprotecció i abandonament.
- c) Pertinença a minories ètniques o culturals en situació de desavantatge social i econòmic.
- d) Acolliment en institucions de protecció social del menor o acolliment familiar.
- e) Compliment de mesures judicials.
- f) Escolarització irregular per itinerància familiar.
- g) Escolarització irregular per abandonaments educatius reiterats i periòdics.
- h) Malalties cròniques que requereixen una atenció específica.

Les actuacions per a la compensació de desigualtats comporten la implementació de les mesures de resposta educativa més adients, especificades en el capítol II de l'ordre 20/2019, i la col·laboració necessària del centre docent amb les famílies i les institucions de l'àmbit de la protecció de la infància i l'adolescència.

En el cas que aquest alumnat presente necessitats específiques de suport educatiu i requereisca mesures curriculars extraordinàries de nivell III o mesures de nivell IV, és preceptiva l'avaluació sociopsicopedagògica i, si escau, l'elaboració d'un Pla d'actuació personalitzat.

Els centres docents, en el marc de la seua autonomia pedagògica, organitzativa i de gestió, i en col·laboració amb les institucions de l'entorn, han de desenvolupar totes les actuacions necessàries perquè l'alumnat en situació de desavantatge per situacions econòmiques, socials o culturals pugua compensar aquestes situacions de desigualtat, romandre en el sistema educatiu i obtenir una qualificació professional que en facilite la inclusió sociolaboral.

Entre les mesures que hi han per a la compensació de desigualtats, al nostre centre podem destacar la implementació si es cau, d'algunes d'aquestes que presentem a continuació:

- a) Actuacions amb les famílies, que inclouen l'acollida i el foment de la participació en el centre, l'assessorament i informació sobre pautes educatives en la llar, les oportunitats

C/Luis García Berlanga Martí, 27 - 46023 VALÈNCIA - Tel: 962 566 220 - E-mail: 46031349@gva.es

del sistema educatiu i del context sociocomunitari, a fi de millorar les seues competències i la seua inclusió social.

- b) Accions transversals en l'àmbit de l'educació intercultural que treballen la identitat i el reconeixement cultural i l'erradicació dels estereotips que limiten la inclusió socioeducativa d'aquest alumnat, tant els assumits i reforçats pels grups socials majoritaris com els arrelats dins d'aquests mateixos grups.
- c) Coordinació amb altres serveis, especialment els equips base de serveis socials.
- d) Programes singulars destinats a la millora de les competències socials, la gestió del temps d'oci, la planificació d'itineraris formatius i laborals, la busca activa d'ocupació i la participació ciutadana.
- e) Programes de desenvolupament d'hàbits bàsics d'higiene, alimentació i vida saludable.
- f) Tallers de reforç de les competències clau.

A més, en el cas d'escolaritzar alumnat en situació d'acolliment en institucions de protecció social del menor o acolliment familiar, els equips docents, amb l'assessorament dels serveis especialitzats d'orientació, han d'establir les coordinacions sistemàtiques i els protocols necessaris per a aconseguir una col·laboració estreta i funcional amb les institucions o les famílies d'acollida i, si escau, amb els serveis socials i altres serveis implicats.

Pel que fa a l'alumnat escolaritzat amb malalties cròniques té dret a rebre l'atenció sanitària específica perquè pugui seguir el procés escolar amb la màxima normalitat possible, d'acord amb allò que estableix la normativa general sobre protecció integral de la infància i sobre salut escolar que han desenvolupat les conselleries competents en aquestes matèries i en les instruccions i les orientacions d'atenció sanitària específica en centres educatius desenvolupades conjuntament per les conselleries competents en educació i sanitat.

Per a l'alumnat que, per prescripció mèdica o per motius persistents d'organitzar l'atenció educativa adequada que li permeta continuar i retornar als seus estudis amb normalitat, mitjançant l'atenció educativa des del mateix centre, l'atenció educativa domiciliària o en unitats pedagògiques hospitalàries, l'educació a distància o altres mesures que l'administració educativa determine a l'efecte.

## **6.4 ALTRES MESURES DE RESPOSTA PER A LA INCLUSIÓ**

### **A. Atenció educativa domiciliària i hospitalària.**

Per a l'alumnat escolaritzat en l'últim curs del segon cicle d'educació Infantil, Educació Primària, Ensenyament Secundari Obligatori i Batxillerat que no pot assistir al centre docent perquè s'hi troba en una situació de convalescència de llarga durada, per prescripció facultativa, s'han de posar en funcionament les mesures d'atenció educativa en alguna de les modalitats següents:

1. **Atenció educativa domiciliària**, entesa com el conjunt de mesures, procediments i suports previstos per a donar continuïtat al procés educatiu de l'alumnat, quan l'informe mèdic certifica que ha de romandre convalescent en el seu domicili per un període superior a dos mesos.

C/Luis García Berlanga Martí, 27 - 46023 VALÈNCIA - Tel: 962 566 220 - E-mail: 46031349@gva.es

2. **Atenció educativa hospitalària**, entesa com el conjunt de mesures, procediments i suports previstos per a donar continuïtat al procés educatiu de l'alumnat que ha de romandre hospitalitzat. Aquesta atenció es desenvolupa en les unitats pedagògiques hospitalàries (UPH) ubicades en un hospital.

L'atenció educativa domiciliària i hospitalària constitueixen mesures de resposta de nivell III que comporten mitjans personals, educatius, sanitaris i tècnics de les conselleries competents en matèria d'educació i de sanitat, i es planifiquen des del centre docent on es troba matriculat l'alumnat, d'acord amb els criteris i els procediments que estableix la direcció general competent en matèria d'inclusió educativa.

La resposta educativa per a aquest alumnat requereix l'actuació conjunta i coordinada del professorat del centre docent on està matriculat, el professorat que realitza l'atenció educativa domiciliària o hospitalària, els professionals sanitaris que hi intervenen i la família, amb l'objecte d'afavorir el progrés acadèmic, l'equilibri personal i emocional, la comunicació amb les companyes i els companys per tal d'evitar, així, l'aïllament que pot derivar-se d'aquesta situació- i la reincorporació al centre en les millors condicions una vegada haja finalitzat el període de convalescència.

L'avaluació dels aprenentatges de l'alumnat correspon al centre docent on està matriculat i les decisions sobre la promoció i titulació s'han de fer d'acord amb allò que, amb caràcter general, estableix la normativa vigent en cada una de les etapes educatives per a tot l'alumnat.

Les mesures adoptades han de ser objecte de seguiment continuat, per part de tot el personal que hi intervén, a fi d'adequar-se a l'evolució de la malaltia i a les circumstàncies de l'alumnat al qual es dirigeixen.

En qualsevol dels casos, han de preveure's les actuacions de transició i de reforç pedagògic que s'han de dur a terme en el moment que l'alumnat s'incorpore al centre docent, una vegada se li done l'alta mèdica.

## **B. Atenció conjunta amb sanitat, de l'alumnat amb problemes de salut mental.**

Atenent a allò que queda disposat en les resolucions publicades a aquest efecte, cal que des del centre educatiu fiquem cura en la coordinació i la atenció conjunta amb els serveis de salut per oferir una resposta educativa comuna a l'alumnat que es troba en aquesta situació.

Pel que fa referència al procediment per atendre l'alumnat de manera integral i coordinada des del primer moment en que es detecte la sospita que l'alumne o l'alumna pot presentar un problema de salut mental, cal tindre en compte el que disposa la normativa que podem trobar a l'annex I en relació a aquest fet.

Hem de tindre en compte que l'alumnat escolaritzat en centres educatius pot presentar una sospita de trastorn mental o símptomes importants d'aquests, tot i que l'alumne o alumna no estiga diagnosticat encara. Aquesta sospita pot ser en relació a:

- Trastorn de l'Espectre de l'Autisme (TEA)
- Trastorn per Dèficit d'Atenció i Hiperactivitat (TDAH)
- Discapacitat intel·lectual amb comorbiditat psiquiàtrica
- Trastorns alimentaris

C/Luis García Berlanga Martí, 27 - 46023 VALÈNCIA - Tel: 962 566 220 - E-mail: 46031349@gva.es

- Trastorns del control dels impulsos i de la conducta
- Trastorns d'ansietat
- Trastorns de l'ànim
- Trastorns de l'excreció
- Trastorns psicòtics
- Conducta suïcida: ideació, pla, temptatives de suïcidi
- Conductes autolesives
- Altres que es detecten

Cal esmentar en aquest programa que quan en el centre educatiu es detecte una alumna o un alumne amb sospita d'una problemàtica de salut mental, el tutor o tutora, junt amb l'orientador o l'orientadora, convocarà el pare, mare, tutors/tutores o representants legals o si escau qui exercisca la guarda, per informar-los de la situació detectada i de la conveniència de:

- Realitzar una avaluació psicopedagògica.
- Realitzar una derivació, si escau, als especialistes sanitaris corresponents (Salut Mental Infantil, Neuropediatria) mitjançant el facultatiu d'atenció primària.

Tot aquest procediment per a l'intercanvi d'informació i de documentació entre serveis sanitaris i educatius queda reflectit a la normativa vigent pel que no cal fer referència a aquest mateix document atès que, en alguns moments és un procediment tediós i complex que requerirà de l'assessorament i la coordinació per part del servei espacialitzat d'orientació del centre.

## 7. Criteris d'organització de horaris, agrupaments i suports personals

### 7.1 ORGANITZACIÓ DELS HORARIS DEL CENTRE

L'organització dels horaris del centre es revisa any rere any amb les modificacions i les instruccions que curs a curs publica la conselleria d'educació. Aquests horaris estan dissenyats seguint també els criteris pedagògics establerts al projecte educatiu i les propostes de millora que son rebudes i recollides a la memòria final.

Pel que fa a la distribució dels recolzaments i desdoblaments amb professorat, aquesta organització i distribució (considerada una mesura de resposta per a la inclusió de nivell I) es realitza pensant en la col·lectivitat de l'alumnat del centre però prestant una especial atenció a tot l'alumnat que presenta NESE.

Pel que fa a la distribució horària del personal especialista de suport a la inclusió, tant docent com no docent (PT, AiL, Educadora de Educació especial), els seus horaris sí son configurats en funció de l'escolarització de l'alumnat amb NESE que precisa d'una resposta educativa amb mesures de nivell IV que comporten l'atenció d'aquest personal de suport. A més, cal revisar les



C/Luis García Berlanga Martí, 27 - 46023 VALÈNCIA - Tel: 962 566 220 - E-mail: 46031349@gva.es

instruccions d'inici de curs que es publiquen any rere any atenent a les esmenes o modificacions que hi puguem sorgir en aquest aspecte concret.

Aquesta distribució horària està dissenyada conjuntament entre l'orientador/a i la/el cap d'estudis del centre, atenent també a les recomanacions i aportacions del personal especialista que que va a desenvolupar aquestes tasques, i s'estructura en base al criteris següents:

- La quantitat d'alumnes a atendre en cadascun dels grups-classe.
- La intensitat del suport que precisa cada alumne/a amb NESE.
- La no coincidència entre els especialistes d'àries curriculars i els especialistes suport per a la inclusió,
- L'aprofitament de les sessions en funció del moment del dia i de la setmana en funció de les característiques de l'alumnat.

## **7.2 ORGANITZACIÓ DELS AGRUPAMENTS**

Pel que fa a l'organització i els criteris que justifiquen la distribució de l'alumnat en els grups-classe cada curs, cal esmentar que els criteris que s'han d'emprar al centre són criteris pedagògics amb caire inclusiu.

Entre els criteris, el fet essencial de la atenció a la diversitat es organitzar grups que siguen el més heterogenis possible atès que s'ha demostrat que tot l'alumnat ix beneficiat a nivell curricular i social quant major és el grau d'heterogeneïtat dels grups.

Així doncs, hem de procurar que l'alumnat en els diferents grups estiga compensat. Això vol dir que hem de trobar una representació equilibrada del diferents perfils de l'alumnat a tots els grups del centre prestant una especial atenció a l'alumnat amb NESE. Aquest fet és important atès que l'atenció educativa que necessita, en moltes ocasions, l'alumnat amb NESE pot realitzar-se millor si està equilibrada.

Hi han nombrosos factors que han de ser tinguts en compte a l'hora de fer els agrupaments tant en infantil com en primària i a continuació passarem a esmentar-los:

- Una distribució equilibrada de nens i nenes serà essencial per a que l'aula siga un entorn plural on fomentar la coeducació.
- La distribució de l'alumnat amb NESE també serà un tret innegociable, cal evitar que l'alumnat amb dificultats s'ubique als mateixos grups.
- Cal tindre en compte també l'alumnat nouvingut per que estiga equilibrat.
- Als grups d'infantil, cal tindre en compte el moment del naixement de l'alumnat per a fer una distribució equilibrada dels alumnes que han nascut en en primer o quart trimestre de l'any atès que les diferències a nivell maduratiu o de desenvolupament d'aquests pot variar molt i condicionar el ritme del grup si no es fa de forma equilibrada.

Si en qualsevol moment, es percep que algun criteri en la configuració dels agrupaments no està afavorint l'heterogeneïtat del grup cal revisar el procediment o fer les esmenes més adients per aconseguir una bona distribució.

## **7.3 SUPORTS PERSONALS PER A LA INCLUSIÓ**

El primer que cal esmentar en este apartat és que el personal de suport a la inclusió de l'alumnat comprén TOT el personal del centre, especialitzat i no especialitzat, i, en un sentit més ampli, pot fer-se extensiu a l'alumnat, les famílies, el voluntariat i altres agents o entitats del context sociocomunitari que col·laboren en el desenvolupament de la resposta educativa, en el marc del projecte educatiu del centre.

El suport personal s'ha de facilitar, preferentment, junt amb el grup classe de referència, tot i que en el cas que siga necessària una actuació més específica i diferenciada, pot fer-se de manera individualitzada o mitjançant agrupaments de l'alumnat fora de l'aula ordinària, sempre amb criteris inclusius. En tots els casos ha d'haver-hi una coordinació estreta entre el personal de suport i el professorat que imparteix les àrees, matèries o mòduls, a fi de planificar adequadament la intervenció i garantir la complementarietat de les actuacions educatives i la transferència dels aprenentatges.

És competència de la direcció d'estudis ha d'organitzar els suports personals, d'acord amb els criteris del claustre, les directrius de la comissió de coordinació pedagògica o l'òrgan del centre que té atribuïdes aquestes funcions i, en el cas que hi intervinga personal especialitzat de suport, els plans d'actuació personalitzats de l'alumnat. Per a aquesta tasca ha de tindre l'assessorament del servei especialitzat d'orientació i, quan es tracta d'alumnat amb necessitats específiques de suport educatiu, del personal especialitzat de suport.

### **PERSONAL ESPECIALITZAT DE SUPORT**

Té la consideració de personal especialitzat de suport a la inclusió, el personal docent i no docent que, per la seua formació i les funcions determinades reglamentàriament, ocupa, en els centres docents, llocs de caràcter singular per a l'atenció especialitzada a l'alumnat amb NESE.

Els centres docents que impartim les etapes d'Educació Infantil i Educació Primària comptem amb personal docent especialitzat de suport de Pedagogia Terapèutica i d'Audició i Llenguatge, d'acord amb el que determina la normativa vigent sobre plantilles en l'àmbit educatiu, el tipus de centre i les necessitats de l'alumnat.

Els centres docents poden tindre també personal no docent especialitzat de suport, que participa junt amb el professorat en la resposta educativa a l'alumnat amb necessitats educatives especials, a fi d'incrementar la seua autonomia i facilitar l'accés al currículum, dins de l'àmbit de les competències i les funcions que la normativa vigent, els acords laborals i els convenis col·lectius hi disposen. Aquest personal inclou, entre altres, el personal educador d'Educació Especial, el personal de Fisioteràpia; el personal Intèrpret en Llengua de Signes i altre personal que l'Administració determine, d'acord amb les necessitats de l'alumnat escolaritzat en el sistema educatiu.

El personal especialitzat de suport forma part dels equips educatius dels centres docents i queda adscrit a l'Equip d'Orientació Especialitzat (EOE). Pot desenvolupar la seua tasca en un únic centre o en diversos centres d'una mateixa zona educativa, de manera puntual o sistemàtica.

La intervenció del personal especialitzat de suport s'ha de realitzar d'acord amb el Pla d'actuació personalitzat i en estreta coordinació amb les tutores i els tutors, els equips docents, el servei especialitzat d'orientació, les famílies i altres professionals, del centre o externs, que hi

C/Luis García Berlanga Martí, 27 - 46023 VALÈNCIA - Tel: 962 566 220 - E-mail: 46031349@gva.es

intervenir, i des de la consideració que han de contribuir a millorar l'autonomia i l'autoestima de l'alumnat i a generalitzar els aprenentatges en els diferents contextos.

El personal especialitzat d'Audició i Llenguatge i de Fisioteràpia ha de fer una intervenció de caràcter educatiu amb criteris inclusius. Les intervencions de caràcter mèdic o sanitàries s'han de derivar i atendre des del sistema de salut, tot procurant que, sempre que siga necessari, hi haja una coordinació adequada entre el centre docent i els serveis sanitaris amb l'objectiu de millorar l'efectivitat d'aquestes intervencions.

En les sessions d'avaluació trimestrals i de final del curs, l'equip educatiu, assessorat pel servei especialitzat d'orientació, ha de valorar i prendre decisions de manera col·legiada sobre la continuïtat o la retirada dels suports personals especialitzats, prenent com a referent els criteris establits en el Pla d'actuació personalitzat. La tutora o el tutor han d'escoltar i informar la família, els representats legals i, si és possible, el mateix l'alumnat, d'aquestes decisions i deixar-ne constància en el document del Pla d'actuació personalitzat.

Al final de cada trimestre i del curs escolar, el personal especialitzat de suport, coordinat per les tutores o els tutors, ha d'elaborar, de manera conjunta, un informe per cada alumna o alumne atés, que contemple els aspectes treballats, el progrés aconseguit i, si escau, les orientacions i recomanacions en l'àmbit familiar que poden contribuir a aconseguir els objectius plantejats. La tutora o el tutor ha d'incorporar aquesta informació a la valoració del PAP, i incloure-hi també la informació aportada per la família i, si escau, altre personal extern que hi intervé, que poden completar la informació obtinguda en l'àmbit escolar.

## **FUNCIONS DEL PERSONAL DOCENT ESPECIALITZAT DE SUPORT DE PEDAGOGIA TERAPÈUTICA I D'AUDICIÓ I LLENGUATGE.**

Les funcions del personal docent de suport de les especialitats de Pedagogia Terapèutica i d'Audició i Llenguatge apareixen esmentades i definides a l'ordre 20/2019:

- a) Assessorar i col·laborar amb els equips docents i els serveis especialitzats d'orientació en la identificació de les barreres a la inclusió en el context escolar, familiar i social i en la detecció primerenca de les dificultats específiques d'aprenentatge i, si escau, de les situacions de desigualtat i desavantatge.
- b) Assessorar i col·laborar amb els equips docents en la planificació i la implementació d'actuacions i programes preventius per al desenvolupament de les competències clau.
- c) Assessorar i col·laborar amb la direcció del centre i les persones coordinadores de formació, igualtat i convivència en la planificació i el desenvolupament d'accions formatives i de sensibilització dirigides al claustre, al personal del centre, l'alumnat, les famílies i l'entorn sociocomunitari.
- d) Formar part dels equips de transició i participar en la planificació, el desenvolupament i l'avaluació dels processos de transició entre etapes i modalitats d'escolarització.
- e) Col·laborar amb els equips docents en la personalització de les programacions didàctiques i en l'accessibilitat dels entorns, materials didàctics i curriculars per a facilitar l'accés, la participació i l'aprenentatge de l'alumnat amb necessitats específiques de suport educatiu.
- f) Col·laborar amb els equips docents en la planificació, desenvolupament i avaluació de les adaptacions curriculars individuals significatives i els plans d'actuació personalitzats de l'alumnat amb què intervenen.

C/Luis García Berlanga Martí, 27 - 46023 VALÈNCIA - Tel: 962 566 220 - E-mail: 46031349@gva.es

- g) Col·laborar amb l'especialista en Orientació Educativa en el procediment d'avaluació sociopsicopedagògica i aportar la informació i els coneixements relatius al seu àmbit de competències.
- h) Donar suport personalitzat i individualitzat a l'alumnat amb necessitats específiques de suport educatiu, d'acord amb els criteris establits en el Pla d'actuació personalitzat.
- i) Elaborar informes de valoració i seguiment de l'alumnat al qual donen suport.
- j) Col·laborar amb les tutores i els tutors en les reunions amb les famílies o representants legals, per a informar sobre els objectius de la intervenció, les mesures dutes a terme i el progrés de l'alumnat, i orientar, si escau, sobre els aspectes que cal treballar des de l'àmbit familiar, demanant la seua opinió i fomentant-ne la participació.
- k) Participar en els processos de coordinació i intercanvi d'informació amb els agents, institucions i entitats socioeducatives i sanitàries implicats en la resposta educativa de l'alumnat al qual donen suport.
- l) Altres funcions que reglamentàriament se'ls assignen.

El personal docent especialitzat de suport de Pedagogia Terapèutica, a més de les funcions establides en el punt 1, té la funció de col·laborar amb els equips educatius i els serveis especialitzats d'orientació en el disseny i la implementació de programes de desenvolupament competencial i actuacions preventives de les dificultats d'aprenentatge.

El personal docent especialitzat de suport d'Audició i Llenguatge se centra prioritàriament en l'àmbit de la comunicació, el llenguatge i la parla des d'una perspectiva educativa vinculada al currículum. A més de les funcions generals establides en el punt 1, té les funcions d'assessorar el personal docent d'Educació Infantil en el disseny, la implementació i el seguiment dels programes d'estimulació del llenguatge oral dirigits a tot l'alumnat, així com en les mesures d'aprenentatge intensiu i millora de la competència lingüística dirigits a l'alumnat que requereix una resposta personalitzada amb suports no especialitzats.

Amb caràcter general, quan les dificultats de l'alumnat no estan associades a discapacitat o a problemes greus en la comunicació, l'atenció directa del personal especialitzat d'audició i llenguatge no s'ha de prolongar més de tres cursos, i es pot substituir per l'atenció indirecta o el suport puntual. En qualsevol cas, ha d'haver-hi un seguiment continuat del progrés, en el marc de l'avaluació dels plans d'actuació personalitzats.

Quan el personal de Pedagogia Terapèutica i d'Audició i Llenguatge donen suport simultani a una mateixa alumna o un mateix alumne, s'han de distribuir els objectius i les tasques que cal treballar, amb la finalitat d'evitar duplicitats i millorar l'eficàcia de la resposta.

## **FUNCIONS DEL PERSONAL EDUCADOR DE EDUCACIÓ ESPECIAL.**

Les funcions del personal educador de educació especial, apareixen reflectit a la Resolució de 9 de juliol de 2018 i consisteixen, principalment, en atendre l'alumnat amb necessitats educatives especials que ho requerisca, en funció del seu dictamen d'escolarització, des d'una perspectiva inclusiva i que potencie al màxim la seua autonomia realitzant les següents tasques:

- a) Atendre directament l'alumnat, d'acord amb les línies pedagògiques planificades pel centre i el pla d'actuació personalitzat de l'alumnat.

C/Luis García Berlanga Martí, 27 - 46023 VALÈNCIA - Tel: 962 566 220 - E-mail: 46031349@gva.es

- b) Realitzar el trasllat i/o acompanyament de l'alumnat per les dependències del centre, i en les entrades i eixides d'aquest, en col·laboració amb la resta de professionals del centre en temps coincident amb la seua jornada laboral.
- c) Atendre l'alumnat durant el període lectiu en les tasques d'higiene i d'hàbits d'alimentació en funció del seu grau d'autonomia, sempre que las necessitats en aquest àmbit no requerisquen d'una atenció sanitària especialitzada.
- d) Fer el seguiment de les tasques d'higiene i d'alimentació realitzades pel personal del servei del menjador, d'acord amb el projecte de menjador dissenyat pel centre.
- e) Col·laborar en l'organització i implementació d'activitats d'entrenament en habilitats d'autonomia personal i social, desplaçaments, estimulació sensorial i transició a la vida adulta.
- f) Col·laborar amb la resta de professionals del centre en la planificació i el seguiment de les activitats complementàries que es realitzen dintre de la jornada escolar, a fi de garantir la participació de l'alumnat que atenen.
- g) Desenvolupar programes d'habilitats de comunicació, conjuntament amb la resta de professionals del centre i d'acord amb el Pla d'actuació personalitzat, fent ús de sistemes alternatius o augmentatius i motivar l'alumnat usuari en la utilització d'aquests.
- h) Complimentar els registres oportuns i redactar parts de incidències i informes sobre activitats realitzades amb l'alumnat amb necessitats educatives especials, dins l'àmbit de les seues competències.
- i) Realitzar la memòria anual d'activitats desenvolupades amb l'alumnat amb necessitats educatives especials junt a la resta de professionals que intervenen.
- j) Participar en l'aportació de propostes per a l'elaboració i modificació del Pla d'actuació personalitzat i dels documents organitzatius del centre dins l'àmbit de les seues competències.
- k) Participar en el desenvolupament del Pla d'actuació personalitzat, de les programacions didàctiques i de les activitats ordinàries, dins l'àmbit de les seues competències.
- l) Participar en les sessions de coordinació amb la resta de professionals amb qui comparteix intervenció educativa, en temps coincident.
- m) Col·laborar en l'avaluació dels processos i dels resultats de l'alumnat amb qui intervenen, aportant informació i propostes.
- n) Col·laborar amb el tutor o tutora i l'equip docent en les reunions amb les famílies o representants legals sobre el procés de desenvolupament de l'alumnat.

## **FUNCIONS DE L'EQUIP D'ORIENTACIÓ EDUCATIVA**

Els centres docents de titularitat de la Generalitat que imparteixen ensenyaments d'educació infantil i primària i d'educació especial disposen de l'equip d'orientació educativa, que tindrà la consideració d'òrgan de coordinació.

L'equip d'orientació educativa del CEIP estarà constituït pel professorat de l'especialitat d'orientació educativa i pel personal especialitzat de suport, docent i no docent, que intervé en el centre i actuarà sota la supervisió de la direcció d'estudis.

C/Luis García Berlanga Martí, 27 - 46023 VALÈNCIA - Tel: 962 566 220 - E-mail: 46031349@gva.es

La persona coordinadora d'igualtat i convivència podrà participar, a criteri de la direcció del centre, en les reunions de l'equip d'orientació educativa, amb la finalitat de cooperar, planificar i donar suport a les actuacions que, en aquest àmbit, es desenvolupen en el centre, en coherència amb el pla d'igualtat i convivència, d'acord amb el pla director de coeducació i els plans d'igualtat impulsats per la Generalitat que siguen aplicables.

Quan siga necessari, per la naturalesa dels temes a tractar, les famílies, les entitats d'iniciativa social i els agents externs de suport a l'orientació i a la inclusió podran participar en les reunions de coordinació de l'equip d'orientació educativa.

L'equip d'orientació educativa tindrà, com indica el Decret 72/2021, les funcions següents:

- a) Cooperar en la planificació, el desenvolupament i l'avaluació de les actuacions d'orientació educativa i professional i d'acció tutorial, que incorporen la perspectiva de gènere i tinguen en compte la diversitat de tot l'alumnat.
- b) Assessorar i cooperar amb els equips educatius, amb les figures de coordinació i amb els òrgans de govern, de coordinació docent i de participació dels centres docents en:
  - 1r. El procés d'identificació de les barreres que estan presents en el context escolar, familiar i sociocomunitari, així com en la planificació, el desenvolupament i l'avaluació d'actuacions i programes que contribuïsquen a eliminar-les, posant especial atenció en aquells que tinguen un caràcter preventiu.
  - 2n. L'organització dels suports personals i materials perquè augmenten la capacitat del centre per a respondre de manera eficaç a la diversitat i asseguren l'accés de tot l'alumnat a l'orientació educativa i a les experiències educatives comunes.
  - 3r. L'accessibilitat dels entorns i dels materials didàctics i curriculars, incloent-hi el procés d'elaboració de les programacions didàctiques, en els diferents nivells de concreció, d'acord amb els principis del disseny universal i l'accessibilitat.
  - 4t. La prevenció i la detecció primerenca de les dificultats d'aprenentatge, de les necessitats de suport i de les situacions de desigualtat o desavantatge, així com l'organització i el seguiment de les mesures que ajuden a superar-les i a compensar les situacions i circumstàncies que les produeixen.
  - 5é. La planificació, el desenvolupament i l'avaluació d'actuacions de promoció de la igualtat i la convivència i la intervenció en els procediments derivats dels diferents protocols: absentisme, atenció sanitària, prevenció de la violència i desprotecció, acollida de l'alumnat nouvingut o desplaçat i tots aquells que dispose l'administració per afavorir la inclusió de l'alumnat.
  - 6é. La planificació, el desenvolupament i l'avaluació dels processos d'acollida a l'inici de l'escolarització i de transició entre etapes i modalitats d'escolarització, i en el cas dels centres d'educació especial, també en els processos de transició a la vida adulta i d'inserció sociolaboral.
  - 7é. L'organització i el desenvolupament del programa d'accions formatives del centre, els projectes d'investigació i innovació i les actuacions de sensibilització dirigides als equips educatius, l'alumnat, les famílies i l'entorn sociocomunitari.
- c) Participar en l'avaluació sociopsicopedagògica i cooperar amb els equips educatius en el disseny, desenvolupament, seguiment i avaluació de les mesures de resposta que se'n deriven i dels plans d'actuació personalitzats, facilitant l'assessorament i acompanyament



C/Luis García Berlanga Martí, 27 - 46023 VALÈNCIA - Tel: 962 566 220 - E-mail: 46031349@gva.es

necessari a les famílies i a l'alumnat, recollint la seua opinió, fent-los partícips en el procés, en la presa de decisions i en la consecució dels objectius planificats.

- d) Col·laborar amb la direcció del centre en la tramitació de les mesures de resposta educativa per a la inclusió que requerisquen l'autorització de l'Administració educativa, i amb aquesta i el professorat, en el registre en els sistemes de gestió de les dades de l'alumnat amb necessitats específiques de suport educatiu i de compensació de desigualtats.
- e) Donar suport a l'alumnat que ho requerisca mitjançant un acompanyament que en reforce l'ajust personal, el sentit de pertinença al centre i al grup classe i l'assoliment dels aprenentatges.
- f) Orientar les famílies i acordar pautes que contribuïsquen a millorar el desenvolupament personal, intel·lectual, acadèmic, social i emocional de les seues filles i els seus fills.
- g) Participar en les sessions d'avaluació dels diferents cursos de les etapes corresponents.
- h) Transmetre i recollir, d'acord amb la normativa vigent, la informació educativa de l'alumnat que requereix una resposta personalitzada, entre les diferents estructures de l'orientació educativa i professional, els serveis i institucions de l'entorn implicades i els serveis públics de l'administració local, autonòmica o estatal.
- i) Establir i coordinar accions conjuntes amb els agents externs i els serveis educatius, sanitaris, socials, d'infància, culturals i laborals de l'entorn que contribuïsquen al desenvolupament del pla d'activitats de l'equip d'orientació educativa.
- j) Qualsevol altra que l'Administració educativa determine en el seu àmbit de competències.

## ALTRES AGENTS EXTERNS

La resta d'agents externs que, en un moment donat, poden fer algun tipus d'intervenció amb l'alumnat que necessite d'una resposta educativa per a la inclusió desenvoluparan les seues tasques i funcions conforme a allò que hi disposen les normes que regulen a aquestos especialistes i les necessitats que pugua presentar l'alumnat.

Entre els organismes o agents externs, podem trobar els següents, tot i que poden apareixer d'altres en funció d'allò que pugua ser necessari.

- Centres d'atenció primerenca (CAT).
- Serveis municipals d'educació.
- Serveis socials municipals.
- Fundació Secretariat gitano.
- Centres de Salut.
- Serveis de neuropediatria.
- Serveis territorials de València.

## **INFORMACIÓ I IMPLICACIÓ DE LES FAMÍLIES**

Les famílies de cada alumne amb necessitats especials de suport educatiu serà informada de tot el procés educatiu que s'ha dissenyat per al seu fill/a. En el dit procés de treball es seguiran les següents recomanacions:

a. Aportar informació sobre el moment educatiu de l'alumne.

Com a punt de partida es plantejarà quin és el moment educatiu on es troba l'alumne/a i les possibilitats d'aprofitament respecte al currículum general de l'aula. Si és el cas, s'informarà a la família de tots els processos que s'inicien al voltant de l'atenció de necessitats específiques de suport educatiu dels seus fills/es.

b. Participació de la família en el procés d'ensenyament- aprenentatge.

Es considera essencial establir un canal de col·laboració família-escola per tal de compartir i complementar les accions programades en el centre educatiu, adreçades a superar les necessitats específiques de suport educatiu de l'alumnat.

## **8. Avaluació del pla: procediments i instruments per a la avaluació i millora del PADIE.**

L'avaluació ha de ser entesa com una activitat valorativa i investigadora, però també facilitadora del canvi educatiu i desenvolupament professional docent, afectant no només als processos d'aprenentatge dels alumnes, sinó també als processos d'ensenyament.

Per a això utilitzarem una metodologia d'avaluació flexible, processual i contínua que ens ajude a estar present, de forma sistemàtica, en el desenvolupament de tot tipus d'activitats i no només de moments puntuals o aïllats.

Aquesta avaluació, atindrà globalment a tots els àmbits de la persona i haurà de tenir en compte la singularitat de cada individu, analitzant el seu propi procés d'aprenentatge, les seves característiques i necessitats. En cap cas, l'avaluació serà un recurs per seleccionar, agrupar o etiquetar als nostres alumnes.

Per a l'avaluació, utilitzarem diferents tècniques i instruments, entre ells: l'observació, les entrevistes amb tutors/es, famílies, diaris de classes, així com la realització de les diferents tasques.

Es durà a terme una avaluació inicial amb la finalitat de determinar l'alteració, una avaluació processual al llarg de la intervenció per seguir un control del desenvolupament del tractament i introduir oportuns canvis o seguir el mateix pla de treball i una avaluació final amb la finalitat de destacar els avanços i finalitzar el tractament en aquells casos en els quals s'hagi superat l'alteració.

Amb la finalització del curs escolar, aquest PADIE ha de ser sotmès a una avaluació i una revisió de les actuacions dutes a terme. Aquesta avaluació ha de ser realitzada per la COCOPE previa consulta als diferents cicles del centre.

Així doncs, aquest PADIE és susceptible de canvis que estiguen avalats per propostes de millora per la majoria del claustre i sempre que el Consell Escolar ho ratifique.

Pel que fa a l'avaluació, aquesta es desenvoluparà en dos nivells:

- L'avaluació dels resultats de l'alumnat que rep mesures de resposta per a la inclusió de nivells de resposta III i IV preferentment.
- L'avaluació del Pla . Aquesta avaluació serà anual, preferentment al final de cada curs amb la finalitat d'analitzar l'adequació del mateix a la realitat del centre i dissenyar les modificacions pertinents respecte a l'alumnat, recursos i materials previstos als annexes per al proper curs.

El present Pla d'Atenció a la Diversitat ha de ser revisat amb la revisió dels documents de centre, del qual en forma part (PGA).Igualment, es dedicarà una sessió de la COCOPE a final del curs per revisar el contingut d'aquest document i valorar la seua funcionalitat per incorporar-ho a la Memòria Anual. Qualsevol modificació d'aquest pla ha de ser plantejada i acceptada pel Claustre.

Per tal d'avaluar el PADIE, podem fer ús dels qüestionaris que proposem a l'annexe III

*Curs 22-23*

# ANNEXES

- I. Marc Normatiu.
- II. Característiques de l'alumnat del CEIP.
- III. Qüestionari d'avaluació del PADIE.

## **ANNEXE I**

### NORMATIVA APLICABLE:

#### Lleis estatals i autonòmiques

- Llei orgànica 2/2006, de 3 de maig, de educació.
- Llei orgànica 3/2020, de 29 de desembre, per la qual es modifica la Llei orgànica 2/2006, de 3 de maig, d'Educació.
- 
- Llei 26/2011, d'1 d'agost, d'adaptació normativa a la Convenció Internacional sobre els Drets de les Persones amb Discapacitat (BOE 184, 02.08.2011).
- Llei 10/2014, de 29 de desembre, de la Generalitat, de salut de la Comunitat Valenciana (DOGV 7434, 31.12.2014), modificada per la Llei 8/2018, de 20 d'abril, de la Generalitat (DOGV 8279, 23.04.2018)
- Llei 8/2017, de 7 d'abril, de la Generalitat, integral del reconeixement del dret a la identitat i a l'expressió de gènere a la Comunitat Valenciana (DOGV 8019, 11.04.2017)
- Llei 4/2018, de 21 de febrer, de la Generalitat, per la qual es regula i promou el plurilingüisme en el sistema educatiu valencià (DOGV 8240, 22.02.2018)
- Llei 23/2018, de 29 de novembre, de la Generalitat, d'igualtat de les persones LGTBI, tracta en determinats articles mesures que cal tindre en compte en l'àmbit de l'educació (DOGV 8436, 03.12.2018).
- Llei 9/2018, de 24 d'abril, de la Generalitat, de modificació de la Llei 11/2003, de 10 d'abril, de la Generalitat, sobre l'Estatut de les Persones amb Discapacitat (DOGV 8282, 26.04.2018).
- Llei 26/2018, de 21 de desembre, de la Generalitat, de drets i garanties de la infància i adolescència (DOGV 8450, 24.12.2018)
- Llei orgànica 8/2021, de 4 de juny, de protecció integral a la infància i a l'adolescència enfront de la violència (BOE 134, 05.06.2021)

#### Reials decrets

- Reial Decret llei 31/2020, de 29 de setembre, pel qual s'adopten mesures urgents en l'àmbit de l'educació no universitària (BOE 259, 30.09.2020)
- Reial decret 984/2021, de 16 de novembre, pel qual es regulen l'avaluació i la promoció en l'Educació Primària, així com l'avaluació, la promoció i la titulació en l'Educació Secundària Obligatòria, el Batxillerat i la Formació Professional.

- Reial Decret 95/2022, d'1 de febrer, pel qual s'estableix l'ordenació i els ensenyaments mínims en educació infantil
- Reial Decret 157/2022, d'1 de març, pel qual s'estableix l'ordenació i els ensenyaments mínims en educació primària

## Decrets

- Decret 104/2018, de 27 de juliol, del Consell, pel qual es desenvolupen els principis d'equitat i d'inclusió en el sistema educatiu valencià (DOGV 8356, 07.08.2018)
- Decret 253/2019, de 29 de novembre, del Consell, de regulació de l'organització i el funcionament dels centres públics que imparteixen ensenyaments d'Educació Infantil o d'Educació Primària (DOGV 8689, 02.12.2019)
- Decret 58/2021, de 30 d'abril, del Consell, determina la jornada lectiva del personal docent i el nombre màxim d'alumnat per unitat en centres docents no universitaris (DOGV 9077, 06.05.2021).
- Decret 72/2021, de 21 de maig, del Consell, d'organització de l'orientació educativa i professional en el sistema educatiu valencià (DOGV 9099, 03.06.2021)

## Ordres

- Ordre 20/2019, de 30 d'abril, de la Conselleria d'Educació, Investigació, Cultura i Esport, per la qual es regula l'organització de la resposta educativa per a la inclusió de l'alumnat als centres docents sostinguts amb fons públics del sistema educatiu valencià (DOGV 8540, 03.05.2019)
- Ordre 21/2019, de 30 d'abril, de la Conselleria d'Educació, Investigació, Cultura i Esport, regula l'organització i el funcionament de les escoles infantils de primer cicle de titularitat pública (DOGV 8542, 07.05.2019).

## Resolucions

- Resolució conjunta d'11 de desembre de 2017, de la Conselleria d'Educació, Investigació, Cultura i Esport i de la Conselleria de Sanitat Universal i Salut Pública per la qual es dicten instruccions per a la detecció i l'atenció precoç de l'alumnat que puga presentar un problema de salut mental (DOGV 8196, 22.12.2017).
- Resolució de 5 de juny de 2018, de la Conselleria d'Educació, Investigació, Cultura i Esport, per la qual es dicten instruccions per a actuar en l'acollida de l'alumnat nouvingut, especialment el desplaçat (DOGV 8314, 11.06.2018).
- Resolució de 29 de juliol de 2020, del secretari autonòmic d'Educació i Formació Professional, per la qual es dicten instruccions per a l'organització de l'atenció educativa domiciliària i hospitalària, o normativa que la substituïska (DOGV 8872, 03.08.2020).



- RESOLUCIÓ d'1 d'octubre de 2021, de la directora general d'Inclusió Educativa, per la qual s'estableixen les línies estratègiques de l'orientació educativa i professional i de l'acció tutorial per al curs 2021-2022
- Resolució de 23 de desembre de 2021, de la directora general d'Inclusió Educativa, per la qual es dicten instruccions per a la detecció i la identificació de les NESE i les NCD. (DOGV 9245, 29.12.2021).
- Resolució de 20 d'abril de 2022, de la Secretaria Autonòmica d'Educació i Formació Professional, per la qual es dicten instruccions relatives a l'avaluació final i la promoció en Educació Primària, així com a l'avaluació final, la promoció i la titulació en Educació Secundària Obligatòria, en Batxillerat, en els ensenyaments de l'Educació de les Persones Adultes i en la Formació Professional per al curs 2021-2022.
- RESOLUCIÓ de 5 de juliol de 2022, del secretari autonòmic d'Educació i Formació Professional, per la qual s'aproven les instruccions per a l'organització i el funcionament dels centres que imparteixen Educació Infantil de segon cicle i Educació Primària durant el curs 2022-2023.

**NOTA: Cal revistar la normativa de currículum i actualitzar-la tan aviat com es publique.**

## **ANNEXE II DISTRIBUCIÓ DE L'ALUMNAT**

En l'actualitat, al CEIP L'ALBEREDA trobem la següent distribució d'alumnes per al curs en que es publica aquest document.

<b>EDUCACIÓ INFANTIL</b>							
2 anys	3 anys A	3 anys B	4 anys A	A anys B	5 anys A	5 anys B	TOTAL
17	13	14	19	18	22	23	126

<b>EDUCACIÓ PRIMÀRIA</b>												
1° Primària		2° Primària		3° Primària		4° Primària		5° Primària		6° Primària		TOTAL
A	B	A	B	A	B	A	B	A	B	A	B	
24	24	21	22	24	24	23	24	24	25	25	24	284

En línies generals, podem esmentar que es tracta d'una població escolar amb baix nivell d'absentisme i pocs casos de necessitats de compensació de desigualtats. Malgrat això, es treballa en coordinació amb Serveis Socials per donar resposta a les necessitats d'aquestes famílies que ho poden necessitar.

De total d'alumnes que hi han al centre, a continuació exposem una taula on trobem també la quantitat d'alumnes (distribuïts per cursos) que presenten Necessitats Específiques de Suport Educatiu (NESE) amb el recolzament de professorat especialista de suport a la inclusió.

<b>Alumnat amb NEE i NESE que necessiten suports extraordinaris</b>									
<b>INFANTIL</b>			<b>PRIMÀRIA</b>						TOTAL
3 anys	4 anys	5 anys	1r	2n	3r	4t	5é	6é	
2	1	6	3	3	2	1	1	2	21

Hem de pensar que aquesta distribució que oferim en la taula es una ullada a l'alumnat que a l'inici de curs ja compta amb aquestes mesures però cal pensar que al llarg del curs altres alumnes seràn avaluats i podran precisar d'aquests suports.

El perfil d'aquest alumnat amb NEE o NESE és molt divers i presenta enormes diferències que resulta complexe esmentar de forma detallada al document. De fet, com que al PADIE recollim totes les mesures de atenció a la diversitat que s'estan duent a terme en el centre (tant amb alumnat NESE com amb qualsevol alumne/a del centre), podem esmentar que aquestes mesures arriben a molts més alumnes dels que apareixen a la taula però que no tenen intensitat alta amb mesures de nivell IV per a la inclusió.

## ANNEXE III QÜESTIONARI D'AVALUACIÓ DEL PADIE

Aquest qüestionari permet l'avaluació de diferents aspectes relacionats amb l'atenció a la diversitat i a aquest PADIE al nostre centre. Per poder avaluar-lo correctament s'ha de marcar amb una X la consideració de cadascun dels ITEMS tenint en compte la llegenda que presentem a continuació.

1	2	3	4	5
<b>Molt inadequat</b>	<b>Inadequat</b>	<b>Suficient</b>	<b>Adequat</b>	<b>Excel·lent</b>

<b>TREBALL REALITZAT PER LA COCOPE</b>	<b>1</b>	<b>2</b>	<b>3</b>	<b>4</b>	<b>5</b>
La COCOPE s'ha reunit de forma periòdica per donar resposta a la diversitat de l'alumnat.					
La COCOPE ha orientat la resposta a la diversitat del Centre.					
S'han facilitat recursos didàctics als docents del centre.					
Han intervingut entre comunitat educativa i les institucions externes					
<b>PROCÉS D'IDENTIFICACIÓ I VALORACIÓ DE LES NESE.</b>	<b>1</b>	<b>2</b>	<b>3</b>	<b>4</b>	<b>5</b>
Es detecten les necessitats específiques de suport educatiu, segons els passos establerts en el Pla d'Atenció a la Diversitat per a tal fi.					
S'ha facilitat informació al professorat sobre el procediment per a l'identificació de NESE.					
S'han facilitat documents al professorat per als processos d'identificació i valoració de les NESE.					
S'han informat i assessorat al professorat sobre la implementació de les mesures de resposta al aula.					
S'han informat i assessorat al professorat sobre la implementació de les mesures de resposta a ITACA3					
S'ha informat i assessorat al professorat sobre el procés d'elaboració, redacció i avaluació dels PAP					
La valoració de l'alumnat amb necessitats específiques de suport educatiu ha estat ràpida i eficaç.					

1	2	3	4	5
<b>Molt inadequat</b>	<b>Inadequat</b>	<b>Suficient</b>	<b>Adequat</b>	<b>Excel·lent</b>

<b>MESURES DE RESPOSTA PER A LA INCLUSIÓ</b>	1	2	3	4	5
Estan contemplades les mesures de resposta per a la inclusió en el Projecte Educatiu del Centre. (PEC)					
Estan contemplades les mesures de resposta per a la inclusió en el Pla d'actuacions per a la millora (PAM)					
Estan contemplades les mesures de resposta per a la inclusió en el Pla d'igualtat i convivència (PIC)					
Estan contemplades les mesures de resposta per a la inclusió en el Projecte lingüístic del centre.					
Estan contemplades les mesures de resposta per a la inclusió en el Pla de foment de la lectura (PFL)					
Estan contemplades les mesures de resposta per a la inclusió en el Pla digital de centre (PDC)					
Estan contemplades les mesures de resposta per a la inclusió en el Pla d'acció tutorial (PAT)					
Estan contemplades les mesures de resposta per a la inclusió en el Pla de transició entre nivells, etapes i modalitats d'escolarització					
Es duen a terme les mesures adoptades en el Projecte Educatiu.					
<b>A. Mesures per a l'accés</b>	<b>1</b>	<b>2</b>	<b>3</b>	<b>4</b>	<b>5</b>
S'adeqüen els espais, el mobiliari, els recursos didàctics per compensar necessitats de l'accés físic dels alumnes que ho necessiten.					
Es fa us de sistemes o codis distints/complementaris, suports lingüístics específic per compensar necessitats de comunicació.					
Es sol·liciten de forma ràpida i efectiva els productes de suport específics o singulars per garantir l'accessibilitat personalitzada.					
S'adeqüen les activitats complementaries o extraescolars atenent a la diversitat de tot l'alumnat.					
S'informa i dona suport adequat a les famílies que precisen de beques i ajudes per a l'estudi					
<b>B. Mesures individualitzades per a l'aprenentatge</b>	<b>1</b>	<b>2</b>	<b>3</b>	<b>4</b>	<b>5</b>
S'elaboren adequacions personalitzades de les programacions didàctiques de forma efectiva al alumnat que ho necessita.					

1	2	3	4	5
<b>Molt inadequat</b>	<b>Inadequat</b>	<b>Suficient</b>	<b>Adequat</b>	<b>Excel·lent</b>

S'organitzen activitats i actuacions eficients i estructurades en matèria de reforç pedagògic					
S'organitzen activitats i actuacions eficients i estructurades d'enriquiment curricular per a l'alumnat amb AACCC					
S'organitzen activitats i actuacions eficients i estructurades per a l'ensenyament intensiu de les llengües oficials a l'alumnat nouvingut.					
ACIS: S'han elaborat pel tutor/a amb l'assessorament dels especialistes de P.T, A.L i orientador/a del centre.					
Les ACIS s'han dut a terme tant en el treball diari com durant l'avaluació trimestral.					
S'han seguit les orientacions de l'Equip Psicopedagògic determinades en l'Informe sociopsicopedagògic de l'alumne/a i les recomanacions establides al seu PAP					
L'ACIS ha satisfet les NEE de l'alumne a qui estava adreçada.					
Els programes personalitzats han estat relacionats i coordinats amb els continguts de l'alumne a l'aula de referència.					
<b>C. Mesures de flexibilització o de permanència</b>	<b>1</b>	<b>2</b>	<b>3</b>	<b>4</b>	<b>5</b>
S'ha informat correctament a les famílies i l'alumnat en aquesta situació a la finalització de la segona avaluació.					
S'han signat els acords amb les famílies de l'alumnat referents a la permanència un any més al mateix curs					
S'han elaborat PER amb l'alumnat que enguany s'ha trobat en aquesta condició al no haver promocionat el curs passat.					
S'han seguit correctament els protocols de flexibilització en l'escolarització amb alumnat nouvingut o a l'inici de l'escolarització.					
S'han desenvolupat correctament totes les actuacions per establir la pròrroga de permanència extraordinària a segon cicle d'educació infantil per a l'alumnat amb NEE					
S'han desenvolupat correctament totes les actuacions per establir la pròrroga de permanència extraordinària en ensenyament obligatori					
<b>D. Mesures personalitzades per a la participació</b>	<b>1</b>	<b>2</b>	<b>3</b>	<b>4</b>	<b>5</b>
S'han implementat positivament les actuacions per al desenvolupament d'actituds de respecte i tolerància.					

1	2	3	4	5
<b>Molt inadequat</b>	<b>Inadequat</b>	<b>Suficient</b>	<b>Adequat</b>	<b>Excel·lent</b>

S'han implementat positivament les actuacions per a l'autoregulació del comportament i les emocions.					
S'han implementat positivament les actuacions per a desenvolupar habilitats de comunicació interpersonal i de relació social per a la interacció positiva en diversos contextos.					
S'han implementat positivament accions davant de supòsits de violència, assetjament i desprotecció dirigides a un grup diferenciat d'alumnat amb acompanyament de l'alumnat implicat i les famílies.					
S'han dissenyat programes específics d'acompanyament personalitzat a l'alumnat i a la seua família per a l'aprenentatge d'habilitats d'autoregulació del comportament i les emocions.					
S'han dissenyat programes específics sobre l'autoestima i la confiança en les possibilitats i les fortaleses personals.					
S'han dissenyat programes específics d'aprenentatge d'habilitats de comunicació interpersonal i relació social en diversos contextos.					
S'ha notificat degudament possibles situacions de desprotecció de menors detectades des de l'àmbit educatiu.					
<b>E. Mesures en processos de transició entre etapes.</b>	<b>1</b>	<b>2</b>	<b>3</b>	<b>4</b>	<b>5</b>
S'ha realitzat assessorament i acompanyament a les famílies als diferents processos de transició des de la tutoria					
S'ha organitzat i desenvolupat un programa d'acompanyament per a l'alumnat que canviava de etapa.					
S'han dut a terme els procediments per a fer una transvasament de la informació de l'alumnat en la transició (amb especial cura de l'alumnat amb NESE)					



1	2	3	4	5
<b>Molt inadequat</b>	<b>Inadequat</b>	<b>Suficient</b>	<b>Adequat</b>	<b>Excel·lent</b>

<b>MESURES PER A LA COMPENSACIÓ DE DESIGUALTATS</b>	1	2	3	4	5
S'han dut a terme actuacions amb les famílies, d'acollida, assessorament i informació sobre pautes educatives en la llar.					
S'han dut a terme accions transversals en l'àmbit de l'educació intercultural que treballen la identitat i el reconeixement cultural.					
Hi ha hagut coordinació positiva amb altres serveis, especialment els equips base de serveis socials.					
S'han desenvolupat programes singulars destinats a la millora de les competències socials, la gestió del temps d'oci, etcétera.					
Programes de desenvolupament d'hàbits bàsics d'higiene, alimentació i vida saludable.					
Tallers de reforç de les competències clau.					
<b>ALTRES MESURES DE RESPOSTA PER A LA INCLUSIÓ</b>	1	2	3	4	5
La coordinació amb els serveis de salut ha sigut efectiva i profitosa					
Els mecanismes per a l'atenció domiciliària han resultat adequats.					
<b>ORGANITZACIÓ DELS HORARIS, AGRUPAMENTS I SUPORTS PERSONALS</b>	1	2	3	4	5
L'organització horària afavoreix l'atenció a la diversitat.					
Els criteris per a l'organització dels horaris són públics i han estat consensuats.					
El professorat ha estat degudament informat dels mecanismes i les necessitats del centre pel que fa a l'elaboració dels horaris.					
La distribució de l'alumnat en l'elaboració dels agrupaments s'ha realitzat en base a criteris inclusius					
Els grups s'han format de forma heterogènia.					
La distribució del personal de suport a la inclusió s'ha realitzat atenent a les necessitats de l'alumnat del centre.					

1	2	3	4	5
<b>Molt inadequat</b>	<b>Inadequat</b>	<b>Suficient</b>	<b>Adequat</b>	<b>Excel·lent</b>

<b>PERSONAL ESPECIALISTA DE SUPORT A LA INCLUSIÓ: PEDAGOGIA TERAPÈUTICA</b>	1	2	3	4	5
Ha existit coordinació entre l'especialista de P.T.i les tutores					
Els materials utilitzats han estat adequats i suficients per realitzar el treball de suport amb l'alumnat amb Necessitats Educatives Especials.					
Els espais utilitzats per desenvolupar les sessions de suport han estat els apropiats.					
S'han desenvolupat les sessions programades de suport de Pedagogia Terapèutica.					
Existeix una correlació entre els objectius i continguts programats per a l'alumne/a tant dins com fora de la seva aula de referència.					
Quan es demanda informació per part dels tutors, l'especialista proporciona orientacions i pautes per al treball amb l'alumnat.					
S'han realitzat reunions amb les famílies de l'alumnat amb NESE de forma periòdica.					

<b>PERSONAL ESPECIALISTA DE SUPORT A LA INCLUSIÓ: AUDICIÓ I LLENGUATGE</b>	1	2	3	4	5
Ha existit coordinació entre l'especialista d'Audició i Llenguatge i els tutors i tutores.					
Els espais utilitzats per desenvolupar les sessions de suport han estat els apropiats.					
S'han desenvolupat les sessions programades d'audició i llenguatge.					
Els materials són adequats i suficients per realitzar el treball de suport amb l'alumnat amb necessitats en Llenguatge, Parla i Comunicació.					
S'han realitzat reunions periòdiques amb les famílies dels alumnes/as recolzats.					
Quan es demanda informació per part dels tutors, l'especialista proporciona orientacions i pautes per al treball amb l'alumnat.					
Existeix una correlació entre els objectius i continguts programats per a l'alumne/a tant dins com fora de la seva aula de referència.					

1	2	3	4	5
<b>Molt inadequat</b>	<b>Inadequat</b>	<b>Suficient</b>	<b>Adequat</b>	<b>Excel·lent</b>

<b>PERSONAL ESPECIALISTA DE SUPORT A LA INCLUSIÓ: EDUCADOR/A D'EDUCACIÓ ESPECIAL</b>	1	2	3	4	5
Ha existit coordinació entre l'especialista d'educació especial i els tutors i tutores.					
Els espais utilitzats per desenvolupar el suport han estat els apropiats.					
S'han desenvolupat les actuacions programades.					
Els materials són adequats i suficients per realitzar el treball de suport amb l'alumnat que precisa d'Educador/a					
S'han realitzat reunions periòdiques amb les famílies dels alumnes/as recolzats.					
Quan es demanda informació per part dels tutors, l'especialista proporciona orientacions i pautes per al treball amb l'alumnat.					
Existeix una correlació entre els objectius i continguts a aconseguir per a l'alumne/a tant dins com fora de la seva aula de referència.					

<b>PERSONAL ESPECIALISTA DE SUPORT A LA INCLUSIÓ: ORIENTADOR/A</b>	1	2	3	4	5
Ha existit coordinació i assessorament entre l'especialista d'orientació amb els tutors i tutores del centre					
Els espais utilitzats per desenvolupar les funcions han estat els apropiats.					
S'han desenvolupat les actuacions amb l'EOE					
Les coordinacions i els suports cap a l'equip directiu i a la resta d'òrgans de coordinació docent han sigut profitosos.					
S'han realitzat reunions periòdiques amb les famílies dels alumnes/as recolzats.					
Quan es demanda informació per part dels tutors, l'especialista proporciona orientacions i pautes per al treball amb l'alumnat.					
S'ha afavorit el desenvolupament de les actuacions en el marc de la transició entre etapes.					

**Observacions i propostes de millora per al PADIE el proper curs:**

---

---

---

---

---

---

---

---

---

---

---

---

---

---

---

---

---

---

---

---

---

---