

# Pla d'Actuació per a la Millora Escolar

## PAM CEIP LA FONT

CURS 2023/2024

Realitzat per:	Revisat per:	Aprovat per:	
Direcció	Direcció/Direcció d'estudis	Claustre	Consell Escolar
Data: 11/09/2023	Data: 11/09/2023	Data: 29/09/23	Data: 02/10/23

## 1. QUÈ ÉS EL PAM?

El Pla d'actuació per a la millora (PAM) constitueix la part pedagògica de la PGA i està conformat pel conjunt d'intervencions educatives que es realitzen en un centre educatiu per a la millora de la qualitat educativa que inclou, entre altres aspectes, la consecució de l'equitat en l'educació i la millora de les competències de l'alumnat. Les intervencions educatives han de donar resposta a les necessitats, els interessos i les motivacions de tot l'alumnat del centre des d'una perspectiva inclusiva, i s'organitzaran dins de les línies d'acció següents, algunes de les quals es configuren com a programes:

## 2. FINALITATS DEL PAM.

Les finalitats de les actuacions del PAM són:

- a) Desenvolupar intervencions educatives inclusives i canvis organitzatius i metodològics que donen resposta a les necessitats educatives des d'una perspectiva inclusiva.
- b) Incrementar el percentatge d'alumnat que assoleix els objectius i les competències clau corresponents.
- c) Augmentar la taxa de titulació de l'alumnat en l'educació secundària obligatòria.
- d) Reduir l'absentisme i l'abandonament escolar prematur i incrementar la taxa d'escolarització en l'educació postobligatòria.
- e) Millorar la competència emocional i les habilitats d'interacció social de l'alumnat per aconseguir una major integració socioeducativa.
- f) Desenvolupar accions per a previndre i compensar les desigualtats en educació des d'una perspectiva inclusiva.
- g) Garantir que l'alumnat assolisca una competència plurilingüe efectiva.
- h) Propiciar espais formatius orientats a l'aprenentatge al llarg de la vida de les persones adultes participants per a garantir una formació bàsica, el disseny autònom d'itineraris de vida personal, acadèmica i professional, la participació ciutadana, social i cultural i l'atenció a la població adulta en risc d'exclusió social a fi de promoure'n la inserció social.

### 3. NORMATIVA.

- Ordre 38/2016, de 27 de juliol, de la Conselleria d'Educació, Investigació, Cultura i Esport, per la qual es regula el Pla d'actuació per a la millora, el Programa de Reforç per a 4t d'ESO, el Programa d'aula compartida per a ESO i s'estableix el procediment per a la dotació de recursos als centres sostinguts amb fons públics, per al curs 2016-2017
- Ordre 20/2019, de 30 d'abril, de la Conselleria d'Educació, Investigació, Cultura i Esport, per la qual es regula l'organització de la resposta educativa per a la inclusió de l'alumnat en els centres docents sostinguts amb fons públics del sistema educatiu valencià.
  - Decret 104/2018, de 27 de juliol, del Consell, pel qual es desenvolupen els principis d'equitat i d'inclusió en el sistema educatiu valencià.
  - Llei orgànica 8/2013, de 9 de desembre, per a la millora de la qualitat educativa. PROCÉS DE MILLORA 3 / 7 160.04\_r\_Pla d'actuació per a la millora (PAM) en centres públics de titularitat de la Generalitat\_val
    - Llei Orgànica 2/2006, de 3 de maig, d'educació.

### 1. DESCRIPCIÓ DEL PROCEDIMENT.

L'elaboració del PAM s'iniciarà amb el diagnòstic del centre i del context a partir de l'avaluació interna, la determinació de les barreres per a la inclusió, els resultats acadèmics, atenent els àmbits de millora i els resultats acadèmics del curs anterior.

Els centres docents, en el marc de l'autonomia pedagògica, organitzativa i de gestió d'aquests, poden organitzar programes o actuacions de disseny propi que desenvolupen qualsevol de les línies d'actuació que especifica l'article 4 del Decret 104/2018, i que han d'incloure en el seu Pla d'actuació per a la millora (PAM), i seleccionarà les línies d'acció que configuren el seu PAM per a donar la millor resposta educativa al seu alumnat.

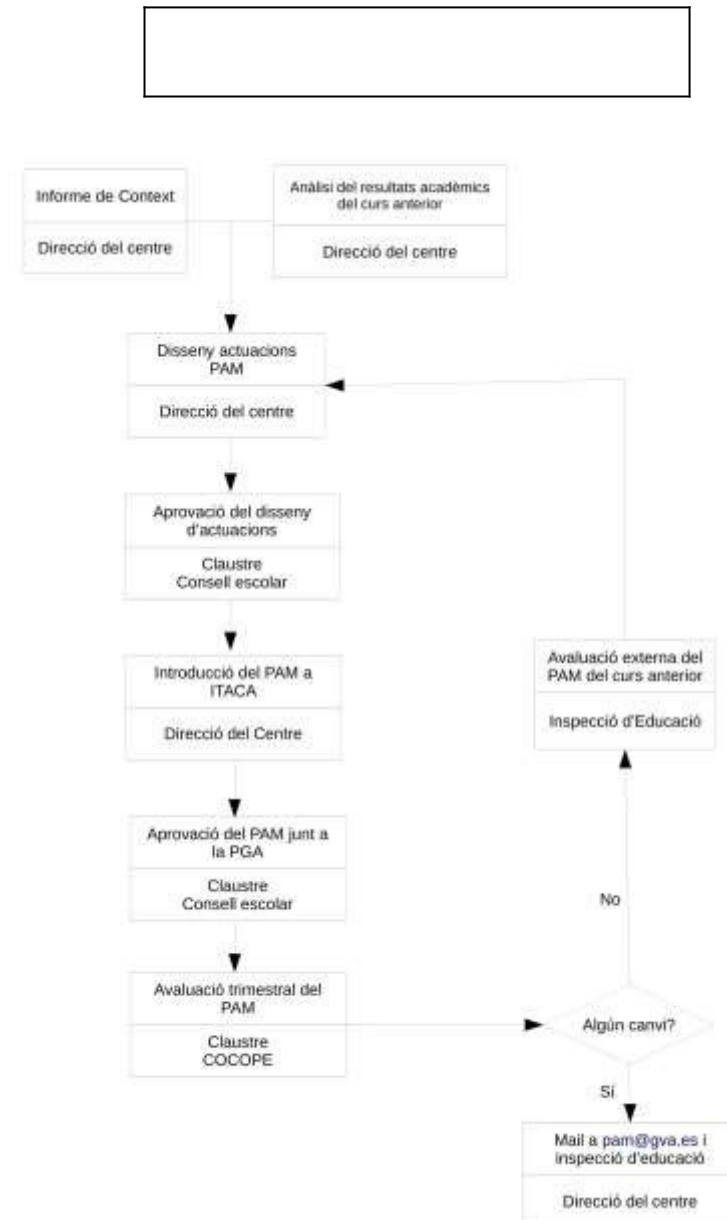
Amb l'objectiu d'organitzar la pràctica docent, i amb el coneixement de la dotació completa d'hores de professorat de què disposen, els centres educatius hauran d'elaborar el disseny de les actuacions que es duran a terme dins del seu PAM durant el curs 2022-2023.

Aquest disseny l'hauran d'aprovar el Claustre i el Consell Escolar abans del 11 de novembre de 2022. Posteriorment, s'hauran d'omplir les actuacions que configuren el PAM del curs 2022-2023 en l'apartat corresponent d'ITACA, i s'hauran d'aprovar junt amb la PGA, abans del lliurament d'aquesta a l'Administració

La Comissió de Coordinació Pedagògica, o l'òrgan o persona que tinga atribuïdes les seues competències, realitzarà un seguiment trimestral del PAM, que quedarà reflectit en l'acta corresponent, per a la seua valoració, i si cal, modificació o millora. Com a conclusió d'aquest seguiment, s'entregaran a l'administració els indicadors d'avaluació que aquesta elaborarà a aquest efecte, en els terminis que s'establiran, i mitjançant la plataforma digital que s'habilitarà per a presentar-los. Qualsevol modificació posterior del PAM haurà de ser comunicada a la Conselleria d'Educació, Cultura i Esport per correu electrònic ([pam@gva.es](mailto:pam@gva.es)) i a la Inspecció d'Educació.

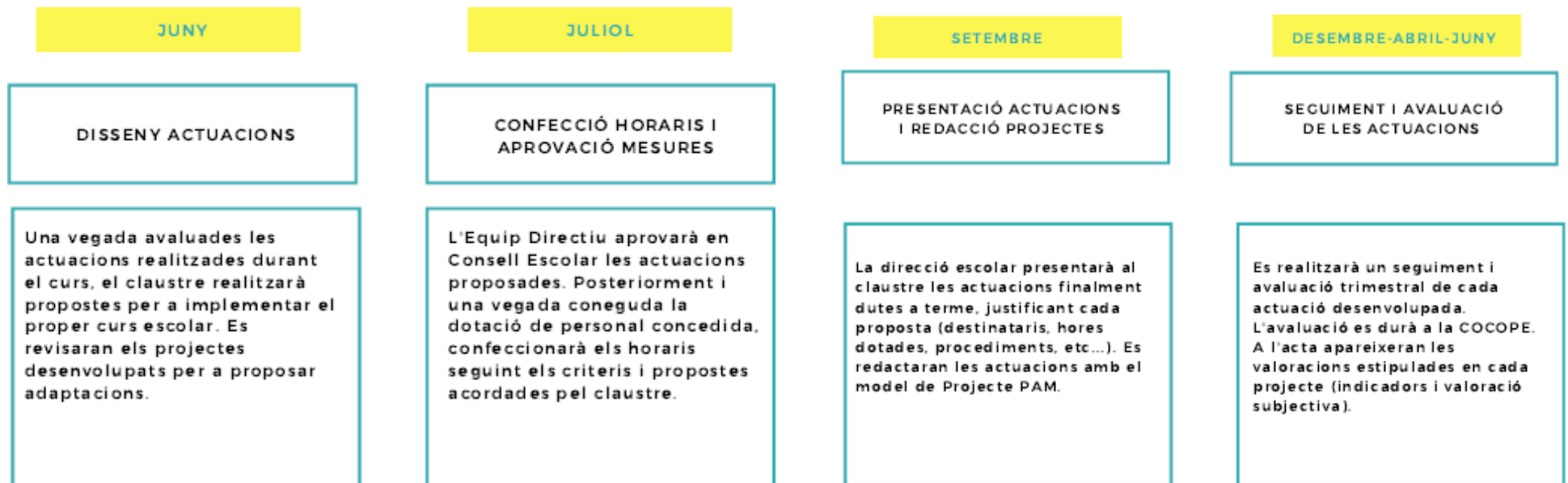
El PAM serà objecte d'una avaluació interna per part del Claustre a final de curs i podrà ser objecte d'una avaluació externa per part de la Conselleria competent en matèria d'educació.

El Consell Escolar serà informat de l'avaluació interna del PAM. Aquesta avaluació formarà part de la memòria anual de la PGA del centre.



## 2. DISSENY D'ACTUACIONS DEL PAM 2023-2024

### CRONOGRAMA ACTUACIONS PAM



### 3. DISSENY D'ACTUACIONS DEL PAM 2023-2024

<b>Codi: 46023161</b>	<b>Centre: CEIP LA FONT</b>	<b>Localitat: LA CANYADA</b>
-----------------------	-----------------------------	------------------------------

**Referència Normativa:** Resolució de 27 de juny de 2023, del secretari autonòmic d'Educació i Formació Professional, per la qual s'aproven les instruccions d'inici de curs d'Educació Infantil i Educació Primària durant el curs 2023-2024. El **Pla d'Actuació per a la Millora:**

1. Amb l'objectiu d'organitzar la pràctica docent, i amb el coneixement de la dotació completa d'hores de professorat de la qual disposen, els centres educatius hauran d'elaborar el disseny de les actuacions que es duran a terme dins del seu PAM durant el curs 2023-2024.

2. **Aquest disseny l'haurà d'aprovar el Claustre i el Consell Escolar, junt a la PGA, abans del 15 de desembre del curs 2023.**

Actuació	Objectiu	Descripció	Professorat Implicat	Hores	Alumnat Implicat
<b>INFANTIL</b>					
<b>Codocència</b>	Donar millor atenció a un grup d'alumnes millorant així el seu desenvolupament a tots els àmbits.	Fem una millor observació i atenció al nostre alumnat ja que hi ha 2 persones atenent al mateix grup.	2 docents. La tutora i la persona de reforç.	Tenim un mínim de 6 sessions setmanals a cada grup.	1r, 2n i 3r d'infantil
<b>PELO. programa estimulació llenguatge oral educació infantil.</b>	No sols estimular el llenguatge oral, sinó previndre i detectar determinades necessitats.	Diferents activitats amb l'ajuda de la persona d'A. L. per estimular el llenguatge oral i previndre necessitats.	Personal docent Infantil. AL	3 sessions de PELO a la setmana (1r, 2n i 3r )	Alumnat de 3, 4 i 5 anys
<b>L'hort</b>	Apropar als alumnes a la natura i treballar una alimentació sostenible i saludable	Cura de l'hort d'infantil. Normalment es fa amb famílies.	L'Equip d'infantil	1r, 2n i 3r: 45 minuts	Grup classe

<b>Treball per projectes Infantil</b>	Apropar-se als continguts del currículum d'una manera més significativa i experiencial per part de l'alumne.	Elaboració d'un projecte amb diverses fonts i activitats.	L'Equip d'infantil	De manera global al llarg de tota la setmana a les sessions de projecte, assemblees, ambients.	Grup classe
<b>Les Notícies a Infantil.</b>	Fomentar el gust per l'escriptura. Conèixer la funció d'un diari i posada en marxa del mateix.	Enguany seran digitals. S'elaborarà un noticiari digital gravat pels alumnes amb notícies del centre.	Tutora	Una sessió al mes per determinar.	El grup de 3r d'infantil
<b>Ambients Infantil</b>	Experimentar i treballar els continguts del nostre currículum a altres espais (dins o fora de l'aula) ambientats en diverses temàtiques.	Es generen espais d'experimentació i aprenentatge amb diferents materials i activitats.	Tutora i mestra/e de reforç	Mínim de 6 sessions setmanals	1r, 2n i 3r d'infantil.
<b>Tutorats</b>	Treballar la convivència, la inclusió, els valors de cura i respecte pels demès.	Cada xiquet d'infantil té un amic de primària de referència.	Tutors d'infantil i tutors de 4t, 5é i 6é de primària.	Sempre que sorgeix alguna activitat.	Alumnat de 3, 4 i 5 anys, i de 4t 5é i 6é de primària
<b>Pla de transició Infantil- Primària</b>	Facilitar la continuïtat entre les etapes d'infantil i primària, unificant criteris i apropant metodologies, hàbits i rutines, pantant l'inici del procés de lectoescriptura a primer...	Diverses activitats per a que l'alumnat d'infantil puga conèixer espais, experiències de companys i companyes del curs anterior, etc.	Classe 5 anys i classe primer	Durant maig i juny.	Normalment les activitats es fan amb el grup sencer.

<b>Arts escèniques</b>	Treball de la competència lingüística, la millora de la convivència, la inclusió, la coeducació. Fomentar la convivència del gran grup mitjançant el visionat d'un teatre . Conèixer alguns aspectes de la nostra cultura. També fer teatre amb alumnat donant l'opció de disfressar-se maquillar-se , actuar...	Al llarg del curs, es preparen i es duen a terme diferents teatres, representacions, concerts, per treballar aspectes de la nostra cultura. Aquests poden ser tant per part de l'alumnat, com de les famílies, com de l'equip docent. Disposem d'un aula de teatre, ja que fem ús de la biblioteca on tenim escenari, disfresses, maquillatge...	Equip docent. Famílies. Agents externs.	Diverses ocasions i festes al llarg del curs. S'han de tenir en compte les sessions de preparació. Horari setmanal per a visitar l'aula de teatre.	Alumnat d'infantil. De vegades es comparteix amb alumnat de primària.
<b>Actuació</b>	<b>Objectiu</b>	<b>Descripció</b>	<b>Professorat Implicat</b>	<b>Hores</b>	<b>Alumnat Implicat</b>
<b>PRIMÀRIA</b>					
<b>Desdoblaments Primària</b>	Donar millor atenció a un grup reduït d'alumnes millorant així el seu desenvolupament a tots els àmbits.	Normalment són grups heterogenis per a treballar diferents aspectes com l'actitud davant l'estudi i les relacions socials.	La tutora i cotutora de 6é.	Totes les sessions de Matemàtiques, Llengua Valenciana, Castellà i Medi.	La classe de 6é.



<p><b>Suports amb més d'un professor dins de l'aula. CODOCÈNCIA</b></p>	<p>Donar millor atenció a un grup reduït d'alumnes millorant així el seu desenvolupament a tots els àmbits dins de l'aula.</p>	<p>Se destinen a determinats alumnes que ho necessiten, o a activitats que per la seua organització requereix de major atenció per alumne (activitats plàstiques o manipulatives, activitats cooperatives, etc)</p>	<p>Tutor i mestre de reforç.</p>	<p>Com a mínim tres sessions setmanals.</p>	<p>L'alumnat de primària.</p>
<p><b>L'hort a primària.</b></p>	<p>Apropar als alumnes a la natura i treballar una alimentació sostenible i saludable</p>	<p>Cura de l'hort de primària. Se demanaran voluntaris entre les famílies a cada classe de Primària.</p>	<p>La directora i les famílies voluntàries.</p>	<p>Dues vesprades a la setmana.</p>	<p>Tota la primària.</p>
<p><b>Treball per projectes.</b></p>	<p>Apropar-se als continguts del currículum d'una manera més significativa i experiencial per part de l'alumne. Afavorir la investigació, l'anàlisi i la determinació de conclusions. Fomentar l'esperit crític.</p>	<p>A 1r i 2n es treballen les àrees de naturals i socials mitjançant projectes. A segon cicle es treballen projectes també en aquestes àrees, encara que no en totes les unitats de moment.</p>	<p>Tutor i reforç quan és possible.</p>	<p>De 1r a 4<sup>t</sup>.</p>	<p>El grup classe.</p>
<p><b>Desdoblaments orals a anglès.</b></p>	<p>Millora de la competència lingüística de la llengua anglesa.</p>	<p>Es fan a quart, cinquè i sisè.</p>	<p>Mestra d'anglès, auxiliar de conversa i tutor.</p>	<p>Dos dies a la setmana.</p>	<p>Alumnat de 4<sup>t</sup>, 5<sup>é</sup> i 6<sup>és</sup> en mig grup.</p>
<p><b>Pla de transició Infantil-Primària.</b></p>	<p>Facilitar la continuïtat entre les etapes d'infantil i primària, unificant criteris i apropant metodologies, hàbits i rutines, pantant</p>	<p>Diverses activitat per a que l'alumnat d'infantil puga conèixer espais, experiències de companys i companyes del curs anterior, etc.</p>	<p>Classe 5 anys i classe primer.</p>	<p>Durant maig i juny.</p>	<p>Normalment les activitats es fan amb el grup sencer.</p>

	l'inici del procés de lectoescriptura primer...	a			
<b>Pla de transició primària - institut.</b>	Facilitar la continuïtat entre les etapes de primària i secundària, unificant criteris i apropant metodologies, hàbits i rutines, etc.	A final de curs es preparen diferents activitats com xarrades i visita a l'institut de La Canyada, tant per l'alumnat com per a les famílies.	Tutor/s de sisè. Cap d'estudis. Direcció.	Final de curs.	Alumnat de sisè.
<b>Arts escèniques.</b>	Treball de la millora de la competència lingüística, la millora de la convivència, la inclusió, la coeducació.	Al llarg del curs, es preparen i es duen a terme diferents teatres, representacions, concerts, etc. Aquests poden ser tant per part de l'alumnat, com de les famílies, com de l'equip docent.	Equip docent. Famílies. Agents externs.	Diverses ocasions i festes al llarg del curs	Alumnat primària. De vegades es comparteix amb alumnat d'infantil.
<b>Diverjocs</b>	Atendre les necessitats de la diversitat del nostre alumnat atenent a les diferents intel·ligències.	En tots els cursos de Primària es programen diverses activitats relacionades amb les diferents intel·ligències de forma lúdica, en racons o ambients.	Equip docent que intervé en la classe, i mestra de P.T.	Setmanal o quinzenalment.	Alumnat de primària, en diferents agrupacions: per parelles, xicotet grup...

<b>Actuació</b>	<b>Objectiu</b>	<b>Descripció</b>	<b>Professorat Implicat</b>	<b>Hores</b>	<b>Alumnat Implicat</b>
<b>TOT EL CENTRE</b>					
<b>Foment lector</b>	Millora de la competència lectora. Foment del gust per la lectura.	Als diferents cursos es realitzen diferents activitats per desenvolupar aquests objectius. Aquestes activitats estan arreplegades al nostre Pla de foment lector que es revisa anualment.	Tutors Equips docents Reforços disponibles	Al llarg de tot el curs a primària les tutories utilitzen diferents sessions setmanals per a fer activitats relacionades amb aquest pla.	Tot el centre. De vegades és en gran grup, de vegades en desdoblaments o xicotet grup.
<b>Planificació i desenvolupament d'actuacions específiques per al foment de la coeducació.</b>	Treballar la igualtat i la coeducació mitjançant activitats concretes que es planificaran a principi de curs des del claustre i la comissió d'igualtat i convivència del Consell.	Diverses activitats relacionades amb dies específics com el 23 de novembre, l'11 de febrer o el 8 de març, però també altres durant tot el curs.	Equip docent. Alumnat. Famílies.	Al llarg del curs, les hores necessàries per preparar les activitats i dur-les a terme.	Alumnat de primària i infantil.
<b>Planificació i desenvolupament d'actuacions per al foment de la convivència.</b>	Desenvolupar diferents actuacions al llarg del curs per a fomentar la convivència, reduir els conflictes i detectar possibles casos d'assetjament escolar.	Es fan diferents actuacions que quedaran arreplegades al nostre pla de convivència com: assemblea d'aula i tutories, eixides, tallers, utilització del diari d'aula i dels registres d'incidències, de seguida que es puga es posarà en marxa el racó de mediació, es fomenta el treball i el joc cooperatiu, la informació a les aules de les normes i les seues conseqüències, etc.	Equip docent amb l'equip d'orientació Alumnat voluntari de 5é i 6é.	Al llarg de tot el curs es programaran i es faran aquestes actuacions.	Alumnat de primària i infantil.

<p><b>FORMACIÓ DEL PROFESSORAT</b></p>	<p>Formar-se per desenvolupar diferents aspectes de la tasca docent, avançar i innovar.</p>	<p>El claustre tria una formació segons les necessitats del centre, orientades a activitats de concentració, relaxació, atenció, autoconeixement...</p>	<p>Tot el centre</p>	<p>Tenim 2 hores setmanals per a desenvolupar el projecte  de formació al llarg del curs.</p>	<p>L'Equip docent</p>
<p><b>PATIS INCLUSIUS</b></p>	<p>Aconseguir major participació de l'alumnat en les diferents propostes del pati actiu. Incrementar un millor nivell de convivència entre l'alumnat del centre. Millorar l'estètica del pati i dotar-lo de més recursos. Crear jocs inclusius que siguen del gust de l'alumnat. Dinamitzar el pati per afavorir la realització de distints esports i/o jocs. Afavorir la responsabilitat compartida de les activitats i el materials del jocs Aprendre diferents tipus de jocs.</p>	<p>Anar a poc a poc acabant el diferents espais: Biblioteca exterior Ping-pong Bolei Zona d'equilibris Cuineta Àgora Muntanyeta. ..</p>	<p>Equip docent Famílies AMPA</p>	<p>Al llarg de tot el curs es programaran i es faran aquestes actuacions.</p>	<p>Alumnat de tot el centre.</p>

<b>Biblioteca</b>	Posar en marxa la biblioteca de centre.	El tutor/a farà una selecció de llibres adequada per al seu alumnat i estos podran fer ús d'ells dins l'aula.	Tot el claustre.	Durant tot el curs.	Tot l'alumnat del centre.
<b>AULA D'INFORMÀTICA</b>	Fer un bon ús de les noves tecnologies. Aprendre a utilitzar correctament diferents aplicacions de recerca...	Utilització correcta de l'aula d'informàtica.	Tot el claustre.	Segons horari triat.	Alumnat de primària.

## 7. AVALUACIÓ D'ACTUACIONS DEL PAM 2022-2023