



PROJECTE EDUCATIU DE CENTRE

CEIP JUAN G. RIPOLLÉS

JUNY 2023

ÍNDIX

1. INTRODUCCIÓ

2. CONTINGUTS DEL PEC

2.1. OBJECTIUS I LÍNIA PEDAGÒGICA DE CENTRE

2.2. CARACTERÍSTIQUES DE L'ENTORN SOCIAL I CULTURAL DEL CENTRE

2.3. LÍNIES I CRITERIS BÀSICS QUE HAN D'ORIENTAR L'ESTABLIMENT DE MESURES

2.3.1. ORGANITZACIÓ I FUNCIONAMENT DEL CENTRE.

2.3.1.1 Membres del centre educatiu

2.3.1.2 Govern del Centre

2.3.1.3 Instal·lacions

2.4. PARTICIPACIÓ DELS DIVERSOS ESTAMENTS DE LA COMUNITAT EDUCATIVA I LES FORMES DE COL·LABORACIÓ ENTRE AQUESTS.

2.5. COOPERACIÓ ENTRE LES FAMÍLIES O REPRESENTANTS LEGALS DE L'ALUMNAT I EL CENTRE.

2.6. COORDINACIÓ AMB ELS SERVEIS DEL MUNICIPI, LES RELACIONS AMB INSTITUCIONS PÚBLIQUES I PRIVADES PER A LA MILLOR CONSECUCIÓ DE LES FINALITATS ESTABLIDES, AIXÍ COM LA POSSIBLE UTILITZACIÓ DE LES INSTAL·LACIONS DEL CENTRE PER PART D'ALTRES ENTITATS PER A REALITZAR ACTIVITATS EDUCATIVES, CULTURALS, ESPORTIVES O ALTRES DE CARÀCTER SOCIAL.

2.7. COORDINACIÓ I TRANSICIÓ ENTRE DIFERENTS NIVELLS O ETAPES.

2.8. L'ATENCIÓ A LA DIVERSITAT DE L'ALUMNAT I LA PROMOCIÓ DE L'EQUITAT I LA INCLUSIÓ EDUCATIVA.

2.9. L'ACCIÓ TUTORIAL

2.10. PROMOCIÓ DE LA IGUALTAT I LA CONVIVÈNCIA

2.11. LA PROMOCIÓ I BON ÚS DE LES TECNOLOGIES DE LA INFORMACIÓ I LES COMUNICACIONS

3. CONCRECIÓ DELS CURRÍCULUMS ESTABLERTS PER L'ADMINISTRACIÓ EDUCATIVA PER ALS DIFERENTS ENSENYAMENTS IMPARTITS AL CENTRE.

3.1. METODOLOGIA I ACTIVITATS D'ÈXIT

3.2. AVALUACIÓ

4. PLA I PROGRAMES PAM, PLA D'EMERGENCIA, PIIE, PLA DE BIBLIOTECA I MEMÒRIES FINALS DE CURS

1. INTRODUCCIÓ

1. El projecte educatiu és el document en el qual la comunitat educativa ha d'expressar les seues necessitats i plantejar les seues prioritats de manera singular.

2. El projecte educatiu recull els principis que fonamenten, donen sentit i orienten les decisions que generen i vertebreren els diferents projectes, plans i activitats del centre. Ha d'incloure mesures per a promoure valors d'equitat, responsabilitat, coeducació, interculturalitat, llibertat, sentit crític, prevenció i resolució pacífica de conflictes per a erradicar la violència a les aules i per a fomentar la igualtat entre dones i homes.

3. El projecte educatiu incorporarà els criteris per a la personalització de l'ensenyament i promourà metodologies que posen en valor els aprenentatges significatius, la col·laboració, la cooperació i la utilització dels recursos de l'entorn.

4. El seu contingut ha de ser clar i reflectir un compromís col·legiat de tota la comunitat escolar per a oferir la millor resposta en clau educativa a la diversitat social, econòmica i cultural del context per al qual es defineix, tenint en compte les característiques de l'alumnat, de la comunitat educativa i de l'entorn social i cultural del centre.

Així mateix, ha d'incloure els principis coeducatius i evitar aquelles actituds que afavorisquen la discriminació sexista i, mitjançant la intervenció positiva, promocionar, a partir de la posada en valor de les aportacions de les dones en cada àrea, el desenvolupament personal integral de tots els membres de la comunitat. Ha de garantir el respecte a la identitat de gènere sentida i incorporar accions encaminades a la no-discriminació que permeten superar els estereotips i comportaments sexistes i discriminatoris.

5. L'equip directiu coordina l'elaboració i és el responsable de la redacció del projecte educatiu de centre i de les seues modificacions, d'acord amb les directrius establides pel consell escolar i amb les propostes fetes pel claustre i les associacions de mares i pares de l'alumnat. En aquest sentit, recollirà aportacions debatudes i analitzades per tots els sectors de la comunitat educativa. Així mateix, garantirà la publicitat, la difusió i l'accés

al document, preferentment per mitjans electrònics o telemàtics, a tots els membres de la comunitat educativa perquè en prenguen coneixement.

6. El projecte educatiu serà aprovat d'acord amb el que s'estableix en la normativa bàsica vigent, tenint en compte l'informe previ del consell escolar

7. L'avaluació del projecte educatiu de centre es realitzarà anualment a la finalització el curs escolar. Serà competència del consell escolar del centre i comprendrà la totalitat dels elements que el conformen.

8. El document tindrà un caràcter dinàmic que permeti, després de sotmetre'l a avaluació, la incorporació de les modificacions que es consideren oportunes per a una millor adequació a la realitat i necessitats del centre. En aquest sentit, els diferents sectors de la comunitat educativa representats en el consell escolar podran fer propostes de modificació. Les modificacions aprovades tindran vigència al curs següent de ser aprovades.

9. Els centres educatius de nova creació hauran d'elaborar el seu projecte educatiu en el termini màxim de tres cursos escolars des que es posen en funcionament.

10. Per al compliment dels seus projectes educatius, els centres públics podran proposar requisits de titulació i capacitació professional respecte de determinats llocs de treball del centre, d'acord amb les condicions i límits que estableixi la conselleria competent en matèria educativa.

2. CONTINGUTS DEL PEC

2.1 OBJECTIUS I LÍNIA PEDAGÒGICA DEL CENTRE

En el CEIP Juan G. Ripollés perseguim els següents objectius, els quals conformen les nostres prioritats com a escola:

1. Fomentar l'aprenentatge i el desenvolupament dels estudiants: l'objectiu principal de la nostra escola és proporcionar als estudiants les eines i els recursos necessaris per aprendre i desenvolupar-se acadèmicament i personalment.
2. Desenvolupar habilitats i competències dels estudiants, com ara la comunicació, la resolució de problemes, la creativitat, la col·laboració, la pensa crítica, entre altres.
3. Promoure valors i actituds positives com ara el respecte, la tolerància, la solidaritat, la responsabilitat, la honestedat i la justícia, així com actituds positives cap a l'aprenentatge i la vida en general.
4. Preparar els estudiants per a la vida adulta: la nostra escola ha de proporcionar als estudiants una educació que els prepari per a la vida adulta i els ofereixi les opcions necessàries per a un futur èxit en el món laboral i personal.
5. Fomentar la inclusió i la diversitat, millorant la comprensió intercultural, la tolerància i la convivència pacífica entre persones de diferents cultures i orígens, creences i necessitats de nivells II, III, IV, i fomentant la igualtat d'oportunitats per a tots.
6. Millorar la qualitat de l'ensenyament: per una part, millorar la metodologia docent, actualitzar les propostes pedagògiques, implementar noves tecnologies educatives i per últim fomentar la formació contínua dels docents.
7. Ser una escola oberta incrementant la participació de les famílies en l'educació dels estudiants mitjançant la comunicació constant, la realització de reunions, tallers, activitats d'èxit i jornades de convivència que involucren les famílies en la vida escolar.
8. Millorar la gestió escolar, optimitzant els recursos disponibles, millorant la comunicació interna i externa, i establint un pla de desenvolupament escolar a llarg termini.
9. Fomentar la cultura de la pau que inclogui la resolució pacífica de conflictes, la no-violència i el diàleg com a eina per a la construcció de la pau i la convivència pacífica a través del MDPRC i la comissió mixta.
10. Potenciar l'educació emocional: una educació emocional ben enfocada ajuda als estudiants a desenvolupar l'autoconeixement, la intel·ligència emocional i les habilitats socials, que són fonamentals per a un creixement personal i una

- interacció saludable amb els altres, realitzant assemblees setmanalment a les tutories i quinzenalment al menjador, així com a través de les tertúlies dialògiques.
11. Fomentar la creativitat i la innovació: perseguim que la nostra escola sigui un lloc on els estudiants puguin desenvolupar la seva creativitat i la seva capacitat d'innovació, perquè puguin generar idees noves i resoldre problemes de forma original.
 12. Millorar l'ètica i la responsabilitat social, així com el compromís amb el medi ambient i la sostenibilitat per complir l'agenda 2030.
 13. Fomentar l'aprenentatge a través de l'experiència: busquem que els estudiants puguin aprendre a través de l'experiència, amb projectes, activitats i sortides que els permetin experimentar i aplicar els coneixements adquirits.
 14. Millorar la salut i el benestar, promoure l'activitat física, l'alimentació saludable i les relacions interpersonals positives, perquè puguin desenvolupar-se de forma equilibrada i saludable realitzant xarrades d'alimentació i hàbits saludables.
 15. Fomentar l'ús responsable de les tecnologies, així com la capacitat per a la resolució de problemes tecnològics i la alfabetització digital dels estudiants implementant el PDC.

Per tot açò,ensem que és realment important ser una escola oberta a la comunitat educativa i que el compliment d'aquests objectius sigui cosa no solament dels docents, sinó de totes aquelles persones que formen part de la comunitat. Aquest enfocament fomenta la participació activa i la implicació dels membres de la comunitat en la vida de l'escola. Això pot tenir diversos beneficis, com ara:

- Millora la relació entre l'escola i la comunitat, establir llaços més estrets i fomentar la col·laboració entre tots els membres.
- Fomenta la participació dels pares i famílies en l'educació dels seus fills.
- Millora la qualitat de l'educació, ja que les aportacions i les col·laboracions de diferents membres de la comunitat poden enriquir i diversificar les activitats educatives i el mètode d'ensenyament.
- Millora la integració social dels estudiants, ja que la col·laboració amb la comunitat pot ajudar a connectar els estudiants amb diferents entorns socials i culturals.
- Fomenta l'aprenentatge a través de l'experiència, ja que els estudiants poden participar en activitats i projectes que els permetin aplicar els seus coneixements i habilitats en contextos reals.

En conclusió, els objectius de la nostra escola són diversos i estan enfocats a proporcionar als estudiants una educació de qualitat, que els prepari per a la vida adulta i els ajudi a desenvolupar totes les seves capacitats. Així, l'educació integral, la formació en valors, la preparació per a la vida laboral i la igualtat d'oportunitats són alguns dels principals objectius de la nostra escola.

D'altra banda, l'obertura a la comunitat educativa i l'autonomia són elements clau per aconseguir aquests objectius. La col·laboració i participació de la comunitat educativa (estudiants, famílies, personal docent i no docent, etc.) en la presa de decisions i la definició de les polítiques educatives de la nostra escola pot millorar significativament la qualitat de l'ensenyament i l'aprenentatge.

2.2 CARACTERÍSTIQUES DE L'ENTORN SOCIAL I CULTURAL DEL CENTRE.

ANÀLISI I REFLEXIÓ SOBRE EL MEDI SOCIOLÒGIC DEL CENTRE

El centre educatiu Juan G. Ripollés és un col·legi públic d'educació infantil i primària que es troba a la zona sud de la ciutat de Castelló de la Plana, capital de la província de Castelló i de la comarca de la Plana Alta, i situada a la Comunitat Valenciana. Aquesta ciutat té aproximadament, 169.498 habitants, els quals es distribueixen en els diversos grups de població que s'hi troben en els 107,50 km² de superfície total que la ciutat posseeix. Es tracta, per tant, de la quarta ciutat més poblada de la Comunitat Valenciana, la qual té un sector marítim i industrial prou important, destacant, a més, el seu sector agrícola, a causa de la importància del cultiu de taronges en aquesta zona. Concretament, el col·legi Juan G. Ripollés es troba al carrer Riu Adra núm. 3, on es troba l'entrada principal a aquesta institució. Com que el centre dona la volta a tota la quadra, hi ha altres dues portes situades al carrer de l'Illa Baleato, perquè l'alumnat d'educació infantil pugui accedir més fàcilment. La zona on es troba el centre, disposa de qualsevol tipus de servei. Es tracta d'una àrea moderna i nova amb tendència a expandir-se i créixer en el futur.



Disposa en els seus voltants de diversos serveis educatius, com els col·legis públics CEIP Antonio Armelles, CEIP Estepar, CEIP Gregal i el col·legi concertat Lope de Vega. Els Instituts més propers són l'IES Joan Baptista Porcar, on correspon la inscripció per a l'educació secundària obligatòria dels alumnes del col·legi, l'IES Vicent Castell i el col·legi Lope de Vega. A més dels esmentats centres d'ensenyament, el barri compta amb sis ludoteques, dues acadèmies d'idiomes, "Advance" i "Kids & US", dues acadèmies d'estudi, un centre d'ensenyament musical i una biblioteca. Està situat a prop del Poliesportiu de Castelló, lloc on juga el Playas de Castelló Futbol Sala i Amics del Bàsquet Castelló. És un barri molt complet, que té una gran activitat, on podem trobar diverses farmàcies i supermercats i també petits comerços com llibreries i papereries, cafeteries, etc.

És una àrea autosuficient, en la qual no hi ha dèficit de comerços i a més es troba el centre de salut Gran Via. Es tracta d'un barri segur i tranquil per viure, encara que no del tot adaptat perquè els nens puguin anar sols pel carrer, ja que els parcs estan envoltats de carreteres i encara que hi ha semàfors, el perill està present. A més, també hi ha una mancança de zones verdes. Per tal de suplir aquests aspectes, el col·legi Juan G. Ripollés ofereix l'opció d'apuntar-se a les activitats extraescolars perquè els nens puguin practicar esports i jugar de forma segura. D'altra banda, prop de l'escola es troben parades d'autobús i de Bicicas, els quals ofereixen una millor mobilitat a la ciutadania a qualsevol part de la ciutat.

La gran majoria de les famílies que estan adscrites al centre tenen un nivell socioeconòmic mitjà, normalment amb un dels dos cònjuges treballant, encara que el centre escolaritza a alumnes amb famílies molt heterogènies. Al voltant de 420 alumnes estudien en aquesta institució, sent una tercera part d'aquests d'Educació Infantil i la resta d'Educació Primària. Aquest alumnat posseeix, majoritàriament, nacionalitat

espanyola, encara que al centre també acudeix un gran nombre d'estudiants de diferents països, de manera que en aquesta institució hi ha multiculturalitat, al voltant d'un 12% de les famílies són immigrants (romanesos, àrabs, colombians, africans, etc.), i diversitat ètnica, predominant l'ètnia gitana. Finalment, cal destacar que, amb una valoració mitjana dels estudiants de tots els cursos del centre educatiu, els percentatges d'alumnes que tenen el castellà com a llengua materna oscil·larien sobre un 80%, davant un 20% que serien valencianoparlants.

2.3 LÍNIES I CRITERIS BÀSICS QUE HAN D'ORIENTAR L'ESTABLIMENT DE MESURES

2.3.1. ORGANITZACIÓ I FUNCIONAMENT DEL CENTRE.

2.3.1.1. MEMBRES DEL CENTRE EDUCATIU

Aquesta institució compta amb un equip directiu complet format per un director, una cap d'estudis i una secretària. El claustre de professors és jove, ja que l'edat mitjana d'aquest és de 38 anys, pel que és actiu amb ganes de millorar la formació dels alumnes i per tant no s'estanca. Hi ha una formació permanent sobre cursos i noves metodologies per dur a terme en el centre, que es fan al llarg del curs escolar. El còmput de professors és de 30, 8 professores d'Educació Infantil, 12 professors d'Educació Primària, i 10 especialistes en diverses àrees, dos d'anglès, un de música, dos d'educació física, dos de pedagogia terapèutica, dos de religió, tres d'audició i llenguatge, una orientadora, alguns d'ells fan de tutors i 2 educadores. Finalment, un conserge completa el conjunt de membres que formen part d'aquesta institució.

2.3.1.2. GOVERN DEL CENTRE

L'equip directiu, porta a terme una múltiple varietat de funcions com ho són, entre moltes altres: dirigir els òrgans de coordinació com el claustre, el Consell Escolar, les Comissions de Coordinació Pedagògica, l'aprovació dels projectes de centre, vetllar pel funcionament correcte de les activitats de l'escola, potenciar i treballar per al centre amb visió de futur, garantir el compliment de les normes de convivència, potenciar l'ús del valencià, fomentar l'esperit participatiu, cooperatiu i col·laboratiu dels membres de la institució, cultivar les relacions amb l'entorn i amb la comunitat educativa, ser líder en acció, etc. Aquest es reuneix dues hores cada setmana per a repassar els temes pendents de la setmana anterior, planificar la setmana vinent i

intercanviar informació i opinions sobre els temes relacionats amb el funcionament del centre.

El Consell escolar, compost per un total de 21 membres, dels quals formen part el director, la secretària, la cap d'estudis, un/a representant d'atenció educativa (educadora), els professors, pares/mares, alumnes i un representant de l'ajuntament. La seua actuació segueix en les línies del compliment de la normativa, i també s'encarreguen del tractament de temes que necessiten revisió, anàlisi, aprovació o decisió.

La AFA composta pels pares i mares de l'alumnat del centre. Cada curs aquesta associació duu a terme assemblees generals per tractar temes relacionats amb el funcionament del centre. Organitzen les activitats extraescolars, col·laboren amb les festes escolars, el viatge de fi de curs, la graduació i s'encarreguen de gestionar el material col·lectiu dels alumnes.

El centre educatiu queda coordinat gràcies a l'acció de:

- Comissió de coordinació pedagògica: es reuneix un dimecres cada quinze dies. Està composta pels coordinadors de cicle, PT, AL, coordinació de convivència i xarxa de llibres, la cap d'estudis, el director i la orientadora. Es tracten les directrius generals sobre els projectes curriculars, les programacions didàctiques, la integració dels alumnes de 3 anys, problemàtica de conductes, alumnes amb necessitat d'informe psicopedagògic, alumnes amb NEE i organització dels grups de reforç.
- Claustre de professors: es reuneix amb una assiduitat d'una vegada al mes. Té la responsabilitat de planificar, coordinar, decidir i informes sobre tots els aspectes educatius. És presidit per la directora i estarà integrat per la totalitat del professorat que preste servei en el centre.
- Equip de cicle: tots els professors tenen l'assignació a un cicle i les reunions tenen lloc setmanalment, normalment els dimecres. Els temes a tractar són principalment sobre l'organització dels grups, les programacions didàctiques, les activitats culturals i complementàries, el materials de reforç i qualsevol tema i assumpte de coordinació i cooperació.

2.3.1.3. INSTAL·LACIONS

El col·legi d'Educació Infantil i Primària Juan G. Ripollés, actualment està format per tres edificis, un destinat a l'Educació Infantil, altre a l'Educació Primària i el gimnàs i zona esportiva. Pel que respecta al d'Educació Infantil, es tracta d'un edifici d'una sola planta, on hi ha 6 unitats, dues per a cada nivell. Quant al d'Educació Primària, aquest edifici té dues plantes, en les quals es troben repartides les 12 unitats de primària, dues per cada nivell, a més de la resta d'espais comuns del centre. La distribució dels espais escolars estan adaptats a les necessitats dels alumnes. Són espais compartits que no només s'utilitzen per a un sol propòsit, no només els espais comuns com el gimnàs, la biblioteca, els patis, etc., sinó que les aules escolars tampoc estan predeterminades només per impartir classes, de manera que la seua organització és dinàmica i s'adapta al que es necessita fer dins de les instal·lacions del centre.

Com a espais acadèmics hi ha 6 aules d'infantil, 12 aules de primària, una aula d'usos múltiples, un aula d'anglès, una aula de música, una aula d'informàtica, una aula UECO, un aula de reforç, un aula de PT, un aula d'AL, un magatzem de materials per cada cicle, la sala de professors, la biblioteca, el taller polivalent infantil, l'aula d'equips docents d'infantil i una aula de reforç infantil. Els espais esportius amb els que compta el centre són: el gimnàs amb vestuaris, un frontó, un trinquet de pilota valenciana, dues pistes poliesportives, el pati de primària, el pati d'infantil i una zona de jocs infantils. Pel que fa als espais administratius, es troba el despatx de secretaria, el despatx de la cap d'estudis, el despatx general, el despatx d'orientació, el despatx de direcció i el despatx de la AFA.

El centre ofereix diversos serveis com el servei de reprografia/conselleria, el menjador, la cuina, l'escola matinera, les activitats organitzades pel patronat d'esports, les activitats de la AFA, les activitats extraescolars, el gabinet psicopedagògic i la logopèdia. També compta amb diversos magatzems de material, un per cada cicle, un magatzem de calderes, una sala de quadres elèctrics, un ascensor, un hort de primària i un d'infantil i d'un pàrquing per al professorat.

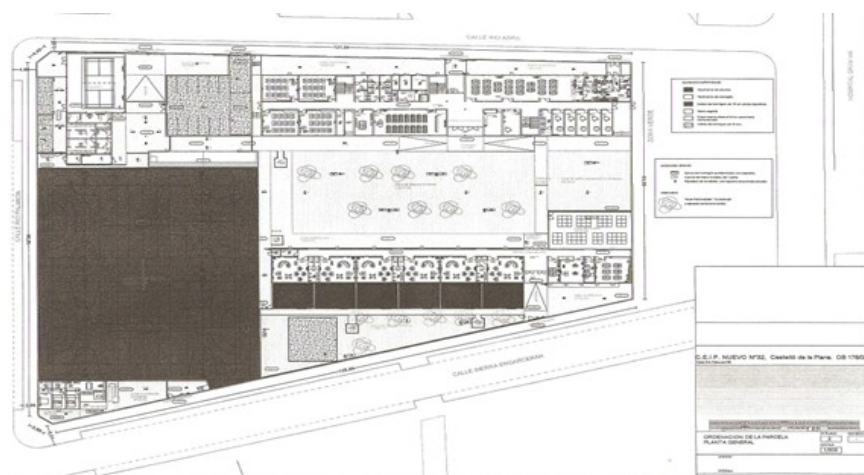
D'altra banda, cal indicar que en les aules destinades a infantil, hi ha un bany compartit entre les dues aules, amb cristall i bona visibilitat per poder controlar-los. Quant a l'edifici de primària, hi ha un bany de xics i un bany de xiques i un bany per als

mestres en cada pis de l'edifici. Totes les aules del centre tenen bona il·luminació, ja que posseeixen uns grans finestrals amb vidre per tal d'afavorir i aprofitar la quantitat més gran de llum solar possible, a més de tenir una bona climatització, per tal de garantir la comoditat dintre de les aules.

El mobiliari està adaptat a les característiques dels nens, ja que són de la seua mida. A més, les aules permeten a l'alumnat moure's de manera autònoma accedint a les diferents zones sense obstacles, ja que hi ha un ordre en el material i mobiliari, perquè els nens puguen identificar-lo, trobar-lo i col·locar-lo. Els sòls i els sostres són de superfície contínua, sense irregularitats o desnivells que dificulten la divisió o intercanvi d'espais i en infantil, per raons de seguretat, les portes dels serveis estan obertes i no tenen forrellat. A més, els espais comuns són educatius, ja que hi ha col·locats recursos elaborats pels nens i anuncis i informació adreçada a les famílies complint així una funció comunicativa. Al centre s'utilitzen les diferents instal·lacions en el procés d'ensenyament aprenentatge, mostrant així que qualsevol lloc és bo per aprendre, i que tots els espais tenen diversos usos.

En l'actualitat es gasten tres entrades al centre, una per a educació infantil, on van a les terrasses o fan l'entrada relaxada a les classes i dos per a educació primària on els cursos més grans fan entrada relaxada. A partir de quart d'educació primària, si compten amb autorització signada pels pares, poden sortir del col·legi sense que un adult vaja a arreplegar-los. D'altra banda, si els alumnes de primària tenen germans al cicle d'infantil, surten per la mateixa porta que ells, perquè els pares no hagen de desplaçar-se a dues sortides diferents. Els alumnes d'educació infantil surten per les terrasses.

L'horari del centre està dividit en aquestes franges horàries: de 7:30 a 9:00 l'escola matinera, de 9:00 a 12:30 l'horari lectiu de matí, amb un recés de 10:30 a 11:00 destinat al pati, de 12:30 a 15:30 menjador, de 15:00 a 16:30 horari lectiu i finalment de 16:30 a 18:30 el Patronat d'esports, escola vespertina i activitats extraescolars de la AFA.



El centre ofereix diversos serveis com el servei de reprografia/conselleria, el menjador, la cuina, l'escola matineria, les activitats organitzades pel patronat d'esports, les activitats de la FAPA, les activitats extraescolars, el gabinet psicopedagògic i la logopèdia. També compta amb diversos magatzems de material, un per cada cicle, un magatzem de calderes, una sala de quadres elèctrics, un ascensor, un hort de primària i un d'infantil i d'un pàrquing per al professorat.

D'altra banda, cal indicar que en les aules destinades a infantil, hi ha un bany compartit entre les dues aules, amb cristall i bona visibilitat per poder controlar-los. Quant a l'edifici de primària, hi ha un bany de xics i un bany de xiques i un bany per als mestres en cada pis de l'edifici. Totes les aules del centre tenen bona il·luminació, ja que posseeixen uns grans finestrals amb vidre per tal d'afavorir i aprofitar la quantitat més gran de llum solar possible, a més de tenir una bona climatització, per tal de garantir la comoditat dintre de les aules.

2.4. PARTICIPACIÓ DELS DIVERSOS ESTAMENTS DE LA COMUNITAT EDUCATIVA I LES FORMES DE COL.LABORACIÓ ENTRE AQUESTS.

Com hem anat explicant al llarg de tot el PEC som una escola oberta on considerem la coordinació i participació de tota la Comunitat Educativa clau per treballar en la formació del nostre alumnat.

A principi de curs realitzem una vesprada de formació per al voluntariat de les activitats d'èxit (grups interactius, tertúlies, ...) on expliquem el funcionament d'aquestes i la importància dels 7 principis dialògics.

A més en les reunions grupals d'inici de curs de totes les classes ressaltem la importància de la participació i implicació de les famílies en el dia a dia del centre i més directament en els Tallers / racons de famílies, grups interactius, tertúlies, en la Comissió mixta del MDPRC (Model Dialògic de Resolució i Prevenció de Conflictos), en el Consell

Escolar, en la AFA o en qualsevol de les activitats de portes obertes que realitzem al llarg del curs com el Mercat Solidari, La Magdalena, Carnestoltes, Graduació de 6é o Xarrades pedagògiques entre altres.

2.5 COOPERACIÓ ENTRE LES FAMÍLIES O REPRESENTANTS LEGALS DE L'ALUMNAT I EL CENTRE.

En tot moment tenim una coordinació directa amb les famílies ja que si no fos així no podríem seguir la nostra línia pedagògica.

A nivell general aquesta comunicació es realitza a través de la pàgina web del centre on es van penjant de forma constant calendaris o informacions d'interès de les famílies.

També gastem un canal de centre per fer aplegar a les famílies informació directa sense tindre que utilitzar notes escrites per reduir el seu ús.

A nivell de tutoria ressaltem la importància de l'ús de l'agenda, a partir de primària, tant per anotar tasques que han de recordar l'alumnat i poc a poc augmentar la seva autonomia en aquest aspecte com per comunicar-nos amb les famílies. Així mateix també ens estem encaminant a l'ús de web família i d'aules com a altra eina de comunicació i pedagògica.

Pel que fa a l'equip directiu tenim un horari d'atenció al públic que es renova anualment i els mestres també tenen un dia d'atenció que sol ser tots els anys els dimarts de 12:30 a 13:30. Aquelles reunions que s'hagen de fer fora de l'horari lectiu han de tindre permís de la direcció i es fan de manera extraordinària.

Per poder treballar les activitats d'èxit cada tutoria te un familiar coordinador que es qui es comunica amb el /la mestra per concretar setmanalment els /les voluntaris/es.

Cada equip docent també es reuneix de manera constant amb serveis externs relacionats amb el seu alumnat.

2.6 COORDINACIÓ AMB ELS SERVEIS DEL MUNICIPI, LES RELACIONS AMB INSTITUCIONS PÚBLIQUES I PRIVADES PER A LA MILLOR CONSECUCIÓ DE LES FINALITATS ESTABLIDES, AIXÍ COM LA POSSIBLE UTILITZACIÓ DE LES INSTAL·LACIONS DEL CENTRE PER PART D'ALTRES ENTITATS PER A REALITZAR ACTIVITATS EDUCATIVES, CULTURALS, ESPORTIVES O ALTRES DE CARÀCTER SOCIAL.

Al llarg del curs ens coordinem de manera constant amb tots/es els serveis externs que necessitem per afavorir el bon funcionament de la tasca pedagògica.

ABSENTISME

Cada dia els mestres passen llista de faltes i ho anoten en una graella que després a final de mes donen a el/ la coordinador/a de cicle i aquest/a a la cap d'estudis per poder fer una graella d'absentisme i enviar-la a les treballadores socials de l'ajuntament.

A més tenim reunions constants amb elles quan es necessari per fer contractes família-tutors o 2 vegades a l'any a nivell general amb més escoles i IES.

En aquestes reunions també participen membres de l'Associació gitana amb qui també ens coordinem si així es requereix.

XARRADES, VISITES I ACTIVITATS

Al llarg del curs fem diferents xarrades, visites i activitats coordinades amb entitats locals com la Policia, Serveis sanitaris, Residències de Majors, Biblioteca, Visites al establiments del Barri, Bombers, Espais culturals de Castelló, Facsa, així com fer ús d'instal·lacions esportives de la localitat.

UTILITZACIÓ DEL CENTRE PER ALTRES ENTITATS

El centre s'utilitza per realitzar l'escola matinera, activitats extraescolars de l'AFA, del Patronat així com escoles en períodes no lectius, així com espai de votació municipal.

2.7 COORDINACIÓ I TRANSICIÓ ENTRE DIFERENTS NIVELLS O ETAPES

La coordinació en la transició tant d'etapa com de nivell es constant i està regulada a través d'horaris que es fan a inici de curs.

L'orientadora, participa en les avaluacions que es realitzen en les escoles d'infantil de 1r cicle per detectar possibles alumnes amb NEE.

Tots els mestres de l'equip docent de 6é segueixen el pla de Transició anual que tenim marcat amb IES Vicent Castell fent activitats grupals i coordinacions pedagògiques per transmetre la informació adient dels / les alumnes així com visites guiades per conèixer l'IES (Veure Pla de Transició anual).

Pel que fa dins del centre, com hem mencionat anteriorment, a principi de curs la Cap d'estudis elabora un horari amb reunions de coordinació entre nivells on acudeixen tots els docents implicats. A final de curs aquells mestres que ja no tornen al centre deixen un informe explicant dades ressenyables de la seva classe per facilitar la tasca del proper mestre/a.

2.8 L'ATENCIÓ A LA DIVERSITAT DE L'ALUMNAT I LA PROMOCIÓ DE L'EQUITAT I LA INCLUSIÓ EDUCATIVA

El CEIP Juan G.Ripollés és una escola que està totalment compromesa amb la inclusió educativa del seu alumnat, tant d'aquell que rep el suport de la UECO com de la resta d'alumnat que rep suport per part dels especialistes d'audició i llenguatge i pedagogia terapèutica del centre o qualsevol altre alumnat que requereix en algun moment algun tipus d'atenció més específica.

De manera general, els principis que regeixen el nostre funcionament són els següents:

- **Disseny universal de l'aprenentatge (DUA).**
 - Ens situem baix l'aixopluc del Disseny Universal per a l'aprenentatge com a paradigma per atendre la diversitat de les nostres aules. En base als seus tres principis, plantegem tot el nostre treball.
- **Presència, participació i progrés**
 - Els 3 pilars de la inclusió:
 - Presència dins de l'aula tot el temps que siga possible, buscant la presència total.
 - Participació de les dinàmiques d'aula, a partir de docència compartida, grups interactius, ABP, aprenentatge cooperatiu, tertúlies literàries dialògiques...
 - Progrés, amb propostes multinivellades que permeten que cada infant de l'aula pugui participar i aprendre partint del seu nivell de competència.
- **Nivells de resposta**

La resposta educativa ha de partir dels 4 nivells que estableix el D.104/2018 pel qual s'estableixen els principis d'inclusió en el nostre sistema educatiu, començant per la base, és a dir, pel primer nivell de resposta (mesures a nivell de centre) i pel segon nivell (mesures a nivell d'aula). Només quan aquestes siguen insuficients, iniciem les mesures de caràcter individual (nivell 3 i 4). Així doncs, tenim en compte mesures com les següents:

Mesures d'accés de nivell I

- Registre i transmissió de la informació educativa sobre l'alumnat assegurant la protecció de dades i la confidencialitat. Tasques i responsabilitats per a l'actualització de les dades i acords sobre quina és la informació imprescindible per a planificar a temps les mesures de resposta i sol·licitar els recursos necessaris. Plataformes gestió.
- Difusió de la informació institucional i canals de comunicació bidireccional accessibles amb les famílies, la comunitat educativa i l'entorn. Criteris i responsabilitats.
- Prevenció de l'abandonament escolar. Planificar i avaluar el desenvolupament del protocol d'absentisme del centre i la zona.
- Organització dels espais del centre i transformació dels entorns amb criteris d'interacció i comunicació, seguretat, salut i sostenibilitat. Planificar i avaluar serveis complementaris i dissenyar projectes propis (menjador escolar, evacuació, riscos laborals, neteja, estalvi energètic, reciclatge i reutilització de materials, etc).
- Accessibilitat física i cognitiva d'espais, elements arquitectònics, mobiliari, i elements de mobilitat i transport. Serveis complementaris relacionats. Planificar i avaluar.
- Actualització dels recursos tecnològics amb criteris de sostenibilitat. Sol·licitud, organització i normes d'utilització i manteniment.
- Productes de suport per l'accés al currículum de l'alumnat amb necessitats educatives especials seguint les instruccions dictades anualment.
- Beques i ajudes econòmiques. Informació per sol·licitar-les, documentació accessible i acompanyament.
- Recursos personals, sol·licitud i organització inclusiva per al suport preferent dins de l'aula ordinària. Criteris d'adscripció i horaris.
- Organització d'estructures de coordinació entre els professionals del centre (equips docents, professorat de orientació i suport, personal no docent de suport) i amb altres agents externs.
- Organització dels agrupaments heterogenis de nivell i per al reforç i altres mesures de suport. Planificar i avaluar.
- Formalitzar les relacions amb institucions i associacions de l'entorn local i comunitari i entre conselleries, mitjançant plans d'entorn, convenis, protocols de col·laboració i coordinacions específiques. Planificar i avaluar.

Mesures d'aprenentatge de nivell I

- Concrecions curriculars d'etapa per a la inclusió
- Programacions didàctiques inclusives pel desenvolupament de competències clau per a cada nivell i àmbit/ assignatura/mòdul
- Actuacions de transició entre etapes per establir acords metodològics i sobre avaluació per a la millora dels aprenentatges instrumentals i les competències clau relacionades (CAA, CCLI i CMCT), així com per a la prevenció i detecció primerenca de dificultats d'aprenentatge.
- Formació per a la inclusió. Detecció de necessitats i planificació d'accions formatives dirigides a tots els membres de la Comunitat Educativa que donen suport a la progressiva transformació cap a la inclusió. (PAF)

Mesures de participació de nivell I

- Relació dels valors amb les pràctiques educatives. Revisar, de forma consensuada i participativa entre tots els membres de la comunitat educativa, els principis del Projecte Educatiu del Centre en coherència amb els valors inclusius i incloure'ls a les actuacions, plans i programes del PEC.
- Normes de convivència del centre. Organitzar la participació de tots els membres de la comunitat educativa per consensuar les normes del centre i revisar el seu compliment. Sensibilització i informació sobre els valors i els continguts de l'educació inclusiva dirigida al conjunt de la comunitat educativa, així com del Pla d'Igualtat i Convivència, el Reglament de Règim Intern i els protocols d'atenció sanitària, d'acollida, absentisme i acompanyament a la identitat i expressió de gènere.
- Sensibilització, informació i concreció de pautes de detecció primerenca sobre els casos que regulen els diferents protocols de prevenció i intervenció davant supòsits de violència i desprotecció (O 62/2014 de 28 de juliol).
- Promoció de la igualtat, la convivència positiva i la prevenció de conflictes i violència.
- Plans d'orientació acadèmica i professional en clau de gènere, que estimulen la col·laboració de famílies, agents socials, organitzacions, associacions, empreses de l'entorn i itineraris flexibles que valoren la formació professional i les múltiples vies d'accés a estudis universitaris.

- Protocols d'acollida, organitzar, determinant tasques i responsabilitats, desenvolupament i avaluació de les activitats d'acollida d l'alumnat nouvingut i d'altres protocols d'acollida del centre dirigits als nous membres de la comunitat educativa (alumnat i les seues famílies i professorat).
- Promoció de la salut i la sostenibilitat Planificar i avaluar, fora i dins de l'horari lectiu, programes preventius interinstitucionals, projectes d'innovació, projectes europeus i de disseny propi sobre sostenibilitat mediambiental, activitat física i esport, alimentació saludable, educació vial, etc.
- Protocols d'atenció sanitària. Planificar, desenvolupar i avaluar el desenvolupament del protocol.
- Participació i implicació del professorat. Organitzar el treball en col·laboració i cooperació del professorat, el lideratge distribuït i l'ajuda entre companys pel desenvolupament professional i la innovació sostenible.
- Participació i implicació de l'alumnat. Organitzar la participació de l'alumnat a la junta delegats, equips d'alumnes ajudants, tutoria entre alumnes. Exemples: els equips d'alumnes ajudants, la tutoria entre alumnes, pigmalions , observadors de la convivència, TEI, Club dels valents, etc)
- Participació i implicació de les famílies. Organitzar la participació de familiars en activitats escolars i comunitàries formals i no formals a les diferents actuacions, plans i programes del PEC. Per exemple: grups interactius, comissions mixtes, etc.
- Participació i implicació de voluntaris, altres membres de la comunitat i l'entorn. Establir relacions informals i formals amb les persones voluntàries de la comunitat, institucions/associacions de l'entorn local i comunitari i entre conselleries.

Mesures d'accés de nivell II

- Actualització de la informació educativa sobre l'alumnat del grup classe assegurant la protecció de dades i la confidencialitat.
- Difusió accessible de la informació institucional entre l'alumnat del grup classe i les seues famílies.
- Control de l'assistència i prevenció de l'absentisme com a part de la fase preventiva del protocol acordat en el centre.
- Supervisió de l'accessibilitat física, sensorial i cognitiva d'espais i mobiliari de les aules i altres espais dins i forma del centre on es desenvolupen les activitats d'aprenentatge programades per a l'alumnat del grup classe.

- Adequació i accessibilitat dels recursos tecnològics i dels materials didàctics i curriculars comuns que siguin coherents amb els valors inclusius (art 4 apartat 5.f) Decret 104/2018). Desenvolupament amb l'alumnat del grup classe de les activitats que promoguen el valor pedagògic del banc de llibres.
- Informació accessible sobre beques i ajudes econòmiques i indicacions per sol·licitar-les.
- Organització de la participació de l'alumnat del grup classe en les estructures de participació de l'alumnat del centre com la junta de delegats, els equips d'alumnes ajudants, la tutoria entre alumnes, etc.
- Organització i participació en la coordinació de les actuacions i programes preventius de promoció de la salut i la sostenibilitat dirigits a l'alumnat del grup classe. Exemples: Prevenció de conductes addictives. UPCCA, Campanyes i programes de prevenció d'accidents, salut, alimentació, educació sexual, tallers del pla director, etc.
- Coordinació del tutor/a amb l'equip docent i amb els professionals de suport interns i externs que realitzen l'assessorament o participen en la programació d'activitats educatives programades amb l'alumnat del grup classe.

Mesures d'aprenentatge de nivell II

- Unitats didàctiques i projectes disciplinaris i interdisciplinaris que relacionen els aprenentatges escolars amb el context sociocultural local i global i desenvolupen les competències clau de tot l'alumnat del grup classe. Exemples: aprenentatge servei, Investigació científica, salut i sostenibilitat, creació de productes culturals i artístics, ambients d'aprenentatge, etc.
- Unitats didàctiques i projectes disciplinaris i interdisciplinaris adequats a les característiques, necessitats i nivells d'assoliment de l'alumnat del grup classe mitjançant l'aplicació d'estratègies i tècniques metodològiques per a la inclusió (programació multinivell, opcions múltiples d'implicació, representació i expressió (DUA), metodologies centrades en l'alumnat que promoguen la interacció i la cooperació, TIC per l'aprenentatge, tertúlies dial. lògiques, etc)
- Ajustament dels procediments i instruments d'avaluació a les característiques i necessitats de tot l'alumnat del grup classe seguint els principis de l'avaluació inclusiva (art. 15 Decret 104/2018).
- Planificació personalitzada d'activitats d'ampliació i reforç com a part de les unitats didàctiques i projectes.

- Aplicació de les actuacions i o programes preventius de dificultats d'aprenentatge acordades amb l'alumnat del grup classe.

Mesures de participació de nivell II

- Acordar i actualitzar les normes de convivència del grup classe.(PAT).
- Participació de l'alumnat del grup classe en les accions de sensibilització i informació que organitza el centre sobre els valors i els continguts de l'educació inclusiva.
- Desenvolupament de les activitats per a la participació de l'alumnat del grup classe en les estructures de participació del centre com la junta de delegats i altres. Exemples: els equips de mediadors i alumnes ajudants, la tutoria entre alumnes, pigmalions, observadors de la convivència, Club dels valents, etc)
- Activitats amb l'alumnat del grup classe per a la promoció de la igualtat, la convivència positiva i la prevenció de conflictes i violència que comporten la participació de l'entorn i la comunitat educativa com a concreció del Pla d'Acció Tutorial, del Pla d'Igualtat i Convivència i dels programes preventius interinstitucionals, projectes d'innovació, projectes europeus i projectes de disseny propi que es desenvolupen en el centre, dins i fora de l'horari lectiu .
- Acol·lida al grup classe, especialment als nous membres (PAT)
- Activitats amb l'alumnat del grup classe que desenvolupen els programes preventius per a la promoció de la salut, prevenció de conductes addictives i sostenibilitat mediambiental, dins i fora de l'horari lectiu.
- Implementació del procediment d'administració de medicaments del protocol d'atenció sanitària específica amb l'alumnat del grup classe.
- Activitats d'acció tutorial per eliminar les barreres a la inclusió identificades prèviament en el grup classe per tutor o la tutora i l'equip docent. Exemples: disparitat, discriminació, intolerància, violència entre iguals, violència de gènere, addiccions, hàbits higiènics, etc)
- Fases de detecció i primeres actuacions dels protocols de prevenció i intervenció davant supòsits de violència i desprotecció (O 62/2014 de 28 de juliol) i acompanyament a la identitat i expressió de gènere amb el grup classe.
- Tutoria personalitzada o tutoria compartida amb qualsevol alumne o alumna del grup classe i amb les seues famílies

Mesures d'accés de nivell III

- Seguiment intensiu del control de l'assistència i desenvolupament de les actuacions específiques del protocol d'absentisme acordat al centre (fases d'inici i manteniment).
- Adequació i accessibilitat personalitzada dels mitjans comuns (espais, mobiliari, recursos tecnològics i materials didàctics i curriculars) d'una actuació o programa addicional d'aquest nivell.
- Accessibilitat personalitzada dels mitjans comuns a les activitats extraescolars i complementàries. Acompanyament personalitzat per sol·licitar beques i ajudes econòmiques.
- Organització dels agrupaments heterogenis per a les actuacions o programes addicionals d'aquest nivell.
- Organització de la docència compartida i del suport del professorat especialitzat i altres professionals externs dins de l'espai comú pel desenvolupament de les actuacions o programes addicionals d'aquest nivell.
- Coordinació del tutor/a amb el professorat del centre i els professionals de suport interns i externs que participen a les actuacions o programes addicionals d'aquest nivell.
- Procediments administratius, coordinacions i tasques per formalitzar i desenvolupar l'escolarització transitòria de l'alumnat que presenta determinades condicions de salut (UPH i atenció domiciliaria), compliment de mesures judicials d'internament o de mesures de tutela i protecció de caràcter residencial o d'acollida familiar.

Mesures d'aprenentatge de nivell III

- Adequació personalitzada de les programacions didàctiques com adequacions metodològiques i per l'avaluació dels aprenentatges de les activitats i materials de les unitats didàctiques.
- Actuacions i programes de reforç dins i fora de l'horari lectiu.
- Actuacions i programes de desenvolupament de la competència lingüística: E. Infantil. Programes d'estimulació i desenvolupament del llenguatge oral E. Primària. Millora de la competència comunicativa oral
- Flexibilització de l'escolarització per a l'alumnat d'incorporació tardana al sistema educatiu valencià en l'ensenyament bàsic. Actuacions i programes d'enriquiment curricular dins i fora del horari lectiu per l'alumnat amb altes capacitats.

Mesures de participació de nivell III

- Actuacions amb un grup diferenciat d'alumnat d'un grup classe, dins i fora de l'horari lectiu, pel desenvolupament d'actituds de respecte i tolerància, habilitats d'autoregulació del comportament i les emocions i habilitats de comunicació interpersonal i relació social per a la interacció positiva en diversos contextos.
- Implementació de les actuacions davant supòsits de violència (O 62/2014 de 28 de juliol, Annexes I, II i IV) amb un alumne o alumna o un grup diferenciat d'alumnat amb acompanyament dels implicats.
- Notificació de possible situació de desprotecció des de l'àmbit educatiu (O 62/2014 de 28 de juliol, Annex III).
- Implementació de les actuacions d'acompanyament per garantir el dret a l'expressió de gènere i la intersexualitat (Instrucció 15 de desembre de 2016)
- Implementació de les actuacions del protocol d'atenció sanitària específica front a determinades situacions d'emergència mèdica i d'atenció a l'alumnat amb problemes de salut crònics. Programes de desenvolupament d'hàbits bàsics de higiene, alimentació i vida saludable.
- Mesures educatives de disciplina positiva de col·laboració en tasques comunitàries i/o del centre.
- Acompanyament personalitzat per a desenvolupar implicació, autoestima, confiança a les pròpies possibilitats i fortaleces amb el suport de les estructures de tutoria entre iguals o de tutoria personalitzada (tutor/a personal).
- Acompanyament personalitzat per a desenvolupar habilitats d'autoregulació del comportament i les emocions i habilitats de comunicació interpersonal i relació social per a la interacció positiva en diversos contextos el suport de les estructures de tutoria entre iguals o mitjançant una tutoria personalitzada (tutor/a personal).
- Compromís família tutor/a amb un alumne o alumna i la seua família (Decret 30/2014, 14 febrer).

Mesures d'accés de nivell IV

- Adequació i accessibilitat personalitzada dels mitjans específics o singulars (espais, mobiliari, recursos tecnològics i materials didàctics i curriculars).
- Accessibilitat personalitzada a les activitats extraescolars i complementàries amb mitjans específics o singulars.
- Provisió personalitzada de productes de suport tècnics i tecnològics.
- Sistemes alternatius de comunicació amb i sense suport.

- Col·laboració per sol·licitar beques i ajudes econòmiques amb l'alumnat amb necessitats educatives especials.
- Reducció de ràtio per l'alumnat amb necessitats educatives especials (suport grau 3)
- Coordinació amb els professionals dels serveis socials, salut i salut mental, ajuntaments, centres proveïdors de serveis, centres d'estimulació primerenca, i recursos de suport a per a la discapacitat auditiva, discapacitat visual, discapacitat motora, discapacitat intel·lectual, (...) i altres.
- Coordinació amb els professionals de les unitats específiques, centres d'educació especial, Unitats d'atenció i intervenció del PREVI (UAI) i d'escolarització transitòria (UET/HDIA).

Mesures d'aprenentatge de nivell IV

- Programes específics personalitzats per a l'adquisició i ús funcional de la comunicació, el llenguatge i la parla.
- Adaptacions curriculars individuals significatives del currículum comú (ACIS)
- Programes específics amb currículum personalitzat per a l'estimulació sensorial i cognitiva, l'aprenentatge motor i aprenentatge d'hàbits d'autonomia personal, etc.
- Flexibilització en la durada de l'etapa per a l'alumnat amb altes capacitats intel·lectuals
- E. INFANTIL. Flexibilització en l'inici de l'escolarització en el segon cicle d'Educació Infantil
- Pròrroga d'un any més de permanència en l'etapa d'Educació Infantil per a l'alumnat amb necessitats educatives especials
- E. PRIMÀRIA. Prolongació d'un any més d'escolarització en l'ensenyament bàsic per a l'alumnat amb necessitats educatives especials.

Mesures de participació de nivell IV

- Implementació de les actuacions de comunicació, intervenció i seguiment dels protocols de prevenció i intervenció davant supòsits de violència i desprotecció (O 62/2014 de 28 de juliol) amb un alumne o alumna determinat i amb la seua família.

- Programa específic dirigit l'alumnat que presenta alteracions greus de conducta i comportament que alteren la convivència de forma greu i reincident (Annex II Ordre 62/2014).
- Pla terapèutic del annex IX del Protocol de salut mental (Resolució 11 de desembre de 2017).

- **Detecció de barreres i fortalezes**

La resposta educativa ha de partir de la detecció de barreres del context, el que implica fer una autoavaluació de la nostra pràctica de manera sistemàtica.

En les reunions de coordinació de l'equip revisem el que fem de manera habitual, i quan sorgeixen conflictes o quan els xiquets no avancen com havíem esperat, analitzem el que hem fet i busquem què es pot haver convertit en una barrera.

Les sessions d'avaluació trimestral serveixen també per a detectar aquestes barreres.

- **Organització dels suports**

A l'hora d'organitzar els suports totes les persones del centre són possibles suports, tant per a l'alumnat de la UECO com per a tot aquell que tinga necessitats de suport, independentment del perfil que presente.

- **Espais**

És important disposar d'espais que s'ajusten a les necessitats dels xiquets. Aquests espais han d'estar adaptats i han de ser variats: espai dins l'aula ordinària per permetre el moviment (si és que ho necessita), per participar en el treball en grup, espai per autoregular-se...

- **Prevenió a infantil**

Els estudis ens parlen de la importància de l'atenció primerenca per previndre, minimitzar i ajudar a superar moltes de les característiques que presenten els infants amb necessitats de suport.

Per aquest motiu, apostem per l'acompanyament intensiu des de què entren a l'escola, prioritzant l'atenció als infants d'infantil i especialment els de 3 anys. En aquesta etapa cal establir les tres bases:

- Comunicació
- Conducta
- Acompanyament emocional

- **Pla de transició**

L'equip d'orientació participa de les reunions de coordinació en diferents moments:

- Abans de l'escolarització, coordinant-nos amb l'escoleta infantil si hi ha anat.
Organització dels suports
- A l'hora d'organitzar els suports totes les persones del centre són possibles suports, tant per a l'alumnat de la UECO com per a tot aquell que tinga necessitats de suport, independentment del perfil que presente.
- En el pas d'infantil a primària
- En el canvi de cicle i de nivell.
- En el pas de primària a secundària
- **Formació claustre i equip educatiu**

Cal continuar fent formació com a equip educatiu, incloent-hi tant al claustre com al personal del menjador i a les famílies.

També és important continuar fent sensibilització envers la diversitat als xiquets i xiquetes de l'escola, especialment per ajustar les expectatives que tenen i que puguen ajudar sense sobreprotegir els seus companys.

- **Expectatives**

Partim sempre de la idea d'assumir competència: el nostre alumnat és capaç de fer moltes coses, i en base a aquesta idea esperem que les facen, oferint-los els suports que necessiten; però tampoc oferint-los més dels que necessiten, ja que per damunt de tot busquem la seua autonomia.

Per tant, tenim expectatives ajustades a la realitat, que no siguen molt baixes i que els permeten avançar.

- **Sobreprotecció**

Explicant als companys/es i a l'equip educatiu com establir límits, les normes que han de seguir i la importància de l'autonomia, evitarem actituds de sobreprotecció.

És important evitar que se n'isquen amb la seua per evitar conflictes, que els altres facen accions que ells podrien fer de manera autònoma (encara que amb dificultat), i diferenciar "ajudar" de "fer per ell/a". Modelem, informem, ajudem..., però no fem per ells.

- **Treball en equip**

El treball en l'aula específica no es pot concebre com a un treball aïllat, a l'igual que passa en la resta de l'escola. Tot l'equip de suport especialitzat de la UECO ha d'estar coordinat, buscant sempre els mateixos objectius i amb la mateixa metodologia.

Per aquest motiu cal establir una línia de treball conjunta entre tot l'equip, i que estiga en consonància amb el projecte educatiu del centre i la manera de treballar de la resta de l'equip educatiu.

Les funcions queden diluïdes perquè totes les persones de l'equip fem de tot. El que podem aportar com a especialistes ho fem a l'hora de programar i de buscar activitats, però una vegada fet açò, totes intentem acompanyar de la mateixa manera desenvolupant el treball que toque en cada moment.

D'altra banda, el conjunt d'especialistes de suport a la inclusió mantenim reunions periòdiques per tal de compartir treball, objectius, economitjar esforços i recursos. D'aquesta manera, en ocasions, els especialistes de suport a la inclusió de centre atenen dins de l'aula a l'alumnat de la UECO i a l'inrevés: els especialistes de la UECO atenen a la resta d'alumnat quan entren en les aules.

- **Programacions**

Programem partim del currículum d'infantil i de primària. En casos més concrets podem utilitzar currículums més específics com el Denver. Però la preferència és sempre partir dels currículums ordinaris fent ús de les mesures pertinents per tal de fer un currículum accessible utilitzant els 3 principis del DUA.

- **Aula ordinària**

Dins del paradigma de la inclusió, fomentem la presència dins l'aula ordinària, oferint els suports que necessiten. L'experiència ens ha demostrat que és on volen estar, que els agrada estar amb la resta de companys/es, sentir-se part d'un grup.

D'aquesta manera afavorim les relacions entre iguals, el sentit de pertinença, que l'equip educatiu els considere un més dins l'aula (amb les seues característiques i peculiaritats, com tots). Perquè si no estan, sense voler no els tenim en compte.

- **Acompanyament a les famílies**

Són qui més i millor coneix als nostres alumnes, i hem de partir de la seua realitat i de les seues necessitats per plantejar els nostres objectius de treball ja que l'objectiu últim de la nostra resposta educativa és que puguen generalitzar el que aprenen a altres

contextos. Contextos que depenen de les famílies, pel que han d'assumir un paper actiu en tot el procés.

Les hem d'acollir, escoltar i no jutjar (ni tan sols quan no hi són presents). Entendre el que fan i oferir-los suggeriments, coneixements i propostes partint de la realitat de sa casa, no del que deuria ser. Oferir ajuda i suport.

Comencem les reunions sempre amb un: què necessiteu i com podem ajudar-vos?

- **Docència compartida**

Apostem per la docència compartida (Huguet) com a estratègia metodològica que permet desenvolupar pràctiques inclusives en l'aula.

Les parelles pedagògiques no sempre han d'estar conformades per algú de l'equip de suport, encara que hi haja alumnat matriculat en la UECO. Sí que poden assessorar i orientar, així com facilitar recursos, però no cal que necessàriament hi estiga present durant la classe.

- **Patis**

Busquem alternatives durant els temps de pati (esbarjo i dinar) per a què puguem estar entretinguts, però oferint també la possibilitat de joc lliure, descans, autoregulació, passeig... És un temps lliure i han de tindre l'opció de recular-lo ells mateixos.

En els casos en què detectem que tant de temps sense estructura i sense saber què s'espera d'ells, oferirem anticipacions, històries socials, guions visuals, alternatives que els facilite l'accessibilitat cognitiva.

- **Ús de les TIC i de les TAC**

Afavorim l'ús de diversitat de materials, i en eixe sentit les TIC i les TAC són un recurs més. Diferenciem entre l'ús didàctic i l'ús recreatiu de les aplicacions de les tauletes digitals i de l'ordinador.

- **Projectes**

Per tal que l'alumnat amb NEE participe dels projectes que es duen a terme en les aules ordinàries, ens coordinem amb els i les tutores per veure la temàtica i les adaptacions que podem fer per ajustar-nos al nivell competencial de l'alumat, així com als seus interessos i gustos. Aquestes adaptacions també poden servir per a un altre alumnat de l'aula ordinària.

- **Tertúlies**

L'alumnat que pot participar en les tertúlies ho farà amb diferents graus d'implicació, segons les seues característiques. Per això, hem començat a adaptar els llibres de tertúlies amb pictogrames i partint dels criteris de la lectura fàcil. També hem començat a crear activitats relacionades amb les històries per poder aprofundir en el contingut del llibre.

- **Avaluació**

Fem avaluació contínua de diferents aspectes:

- El progrés dels alumnes
- Els materials que fem servir
- Les programacions
- La coordinació amb la resta d'equip educatiu
- La relació amb la família

- **Acompanyament emocional**

L'acompanyament emocional a l'escola és una pràctica important per ajudar als estudiants a gestionar les seves emocions i a desenvolupar habilitats socials i emocionals saludables. L'acompanyament emocional pot prendre moltes formes, des de sessions de teràpia individual o en grup fins a activitats i tallers que promouen la consciència emocional i la resolució de conflictes.

Una de les maneres més efectives d'acompanyar emocionalment als estudiants és a través de la relació amb els docents. Els docents que estan ben informats sobre les emocions i les necessitats dels seus estudiants poden ajudar a identificar quan un estudiant necessita suport emocional i proporcionar-lo de manera efectiva. Això pot incloure donar suport emocional als estudiants que estan passant per dificultats familiars o de salut mental, o que simplement necessiten una oïda atenta.

Les activitats i tallers que promouen la consciència emocional i la resolució de conflictes també poden ser útils per a l'acompanyament emocional. Aquests tallers poden incloure jocs de rol, activitats de meditació o mindfulness, o simplement un temps reservat a la classe per compartir i discutir les emocions dels estudiants.

En resum, l'acompanyament emocional a l'escola és una pràctica important per ajudar als estudiants a gestionar les seves emocions i a desenvolupar habilitats socials i emocionals saludables. Aquest suport pot prendre moltes formes, però és important que els docents

estiguin ben informats sobre les emocions i les necessitats dels seus estudiants i que treballin activament per crear un ambient emocionalment segur i positiu a l'aula.

A tall de conclusió, volem destacar la importància d'atendre a la diversitat que conforma les nostres aules des d'una perspectiva inclusiva per tal que les nostres accions traspassen les fronteres de l'escola i tinguin una repercussió social en l'entorn. El nostre principal objectiu és aconseguir la inclusió social i laboral del nostre alumnat. Per a això, cal començar per educar en les escoles amb valors inclusius. És un repte molt gran que comporta un gran esforç. D'una banda es fa necessària una formació permanent tant per part dels especialistes de suport com per la resta del claustre. D'altra banda, una gran coordinació entre tot l'equip docent així com fer servir metodologies que afavorisquen la posada en pràctica de dinàmiques inclusives.

2.9 L'ACCIÓ TUTORIAL

Cada setmana treballem els conflictes de manera directa amb l'alumnat a través d'assemblees fent-los reflexionar en grup.

En primària gastem l'hora de tutoria per fer aquestes assemblees i en el menjador també les hem instaurat cada 15 dies per a tot el centre.

Durant les assemblees de primària treballem la dinàmica «**El Club dels Valents**» en la sessió de Tutoria.

Seguint com a base diversos vídeos, cançons o contes (*El Club dels Valents de Begoña Ibarrola, cançó Se buscan valientes del Languí, el vídeo de Caminem junts del Doctor Prats, etc.*) es treballa l'enfrontament positiu dels conflictes. Els conflictes són part inherent de les interaccions humanes, és a dir, sempre que un grup de persones estan juntes hi ha conflictes. Però, estos conflictes no hi ha que considerar-los un problema, simplement hi ha que aprendre a gestionar-los i resoldre'ls d'una forma positiva. Els conflictes es converteixen en un problema, quan no es gestionen bé, i ocasionen problemes en la convivència. Amb aquesta dinàmica es pot ajudar a l'alumnat a aprendre a resoldre de forma dialògica els conflictes, sense utilitzar la força i tractant bé als companys/es.

En primer lloc, a l'inici de curs cada classe reflexiona i fa un llistat personalitzat recollint els comportaments i accions que consideren que són inapropiats, i crea un Club dels Valents. Cal destacar que els i les mestres són simple mediadors, els protagonistes són ells i elles.

En segon lloc, de manera oral o llegint les notes que han deixat al llarg de la setmana en una bústia, per una part, l'alumnat felicita el bon comportament i les bones accions dels seus companys/es i per altra part, denuncia qualsevol agressió.

Per tant, la dinàmica busca que es recolzen i defenen a la víctima fent un "escut d'amics". Quan un xiquet fa un comportament inadequat, els companys fan la cortina màgica, ignorant-lo fins que canvie la seua actitud i sempre recordant que ens agrada estar en ell/a però no la seua actitud o comportament. Quan la persona reconeix que ho fa mal, i canvie la seua conducta torna a formar part del club dels valents, i és integrat pels seus companys. S'ha d'aconseguir que els xiquets tinguen clar que qui els vol els tracta bé.

Com hem comentat abans en infantil la resolució de conflictes i el treball de les habilitats socials també és de gran importància.

Cal acompanyar l'infant des de l'acceptació i l'empatia, així com dotar-lo de les eines necessàries perquè pugui expressar aquestes emocions.

Quan es produeix un conflicte entre alumnes, ha de buscar-se la solució d'aquest mitjançant l'escolta dels infants i realitzar-los preguntes que aconseguisquen que els alumnes empatitzen entre ells, és a dir, que es pose cadascun en el lloc de l'altre.

En aquestes ocasions, es treballa l'empatia dels xiquets i xiquetes i així aconseguir que es posicionen en el lloc de l'altre. És convenient que es permeta el diàleg entre els xiquets i xiquetes per a fomentar la reflexió, i així que ells mateixos siguen capaços d'arribar a una solució.

S'intenta fomentar l'autonomia dels infants i se'ls acostuma a solucionar els problemes ells mateixos comunicant-se mitjançant el diàleg i reduir la violència com a resposta a una conducta que no els agrada. Això els ajuda a saber escoltar, a comprendre els errors, a conèixer com se senten els altres companys quan actuen d'una forma determinada i a solucionar conflictes.

L'entrenament de les habilitats emocionals i socials millora la resolució de conflictes i afavoreix el clima global a l'aula.

2.10 PROMOCIÓ DE LA IGUALTAT I LA CONVIVÈNCIA

Al nostre centre treballa diàriament la igualtat, el respecte i la convivència.

Com hem comentat en punts anteriors seguim el MDPRC (Model Dialògic de Prevenció i Resolució de Conflictes) amb una Comissió Mixta formada per diferents membres de tota la Comunitat Educativa que ens reunim al llarg de tot els curs.

A més es realitzen assemblees a classe, en el menjador i de delegats d'infantil 5 anys fins a 6é de primària per tractar aquests temes a nivell d'aula i de centre.

A més tenim un Projecte de Patis Coeducatiu amb una comissió de mestres encarregada del seu funcionament encara que tots els/ les docents ajudem a dur-ho a terme.

Aquest Projecte ha dinamitzat des de fa anys les activitats a l'hora del pati i del menjador reduint el nombre de conflictes.

L'alumnat té l'opció de proposar canvis en les activitats o la seva modificació ja que tenim el pati dividit en diferents racons i activitats diferents i els alumnes circulen lliurement per ells.

També en les diferents assignatures treballem activitats que fomenten els valors positius cap a la igualtat, el respecte i la convivència valorant en tot moment el benefici dels grups heterogenis i el treball cooperatiu.

Puntualment en dies senyalats com el Dia de la Dona o el Dia de la Pau fem activitats més específiques coordinant-nos per nivells, cicles o tota l'escola.

Pel que fa a la inclusió ja hem explicat extensament en punts anteriors que fem codocència i el major nombre d'hores possibles d'inclusió, açò també és possible gràcies a que tenim educadores al centre a temps total o parcial a més dels mestres.

Tenim una coordinadora de Convivència per a qualsevol consulta o conflicte en el que calgue reunir a la comissió de convivència tant de centre com de Consell Escolar si es necessari.

Per concloure aquest punt ressaltar que la nostra metodologia i línia pedagògica està totalment enfocada a que el nostre alumnat isque de l'educació primària amb aquests valors interioritzats i saber transmetre'ls a la societat.

2.11 LA PROMOCIÓ I BON ÚS DE LES TECNOLOGIES DE LA INFORMACIÓ I LES COMUNICACIONS

El curs 2021-22 vam crear un equip impulsor per a realitzar el PDC.

Després de fer diferents enquestes el curs passat, s'ha elaborat aquest pla durant el curs 2022-23 amb l'ajuda de l'assessor. Aquest ha estat aprovat per Claustre i Consell escolar.

A més se'ns ha nomenat centre digital col·laboratiu i començarem a ser-ho en setembre de 2023.

Aquest PDC el podem trobar a la pàgina web de l'escola així com al One Drive de Microsoft 365 o imprès en direcció. En ell es poden veure les mesures que anem a fer per cursos i els objectius marcats. Enguany em començat a renovar la pàgina web, utilitzar el correu corporatiu per comunicar-nos, gastar el calendar o el One Drive del Microsoft 365.

Per ensenyar-nos l'ús d'aquestes eines l'assessor ens va fer una xarrada a tot el claustre i a continuació ho vam començar a utilitzar.

3. CONCRECIÓ DELS CURRÍCULUMS ESTABLERTS PER L'ADMINISTRACIÓ EDUCATIVA PER ALS DIFERENTS ENSENYAMENTS IMPARTITS AL CENTRE.

Cada cicle elabora la seva proposta pedagògica en base a la llei educativa i dins de cada aula les situacions d'aprenentatge corresponents.

Tot i això a continuació podem observar les línies metodològiques i d'avaluació que treballem a l'escola amb acords presos i aprovats a Consell i a COCOPE.

3.1 METODOLOGIA I ACTIVITATS D'ÈXIT

3.1.1 INFANTIL

ELS INFANTS

Considerem els xiquets i les xiquets éssers capaços i confiem en elles i ells. No jutgem ni interferim, intervenim quan és necessari per acompanyar-los quan ens necessiten.

EL JOC Valorem el joc i entenem que aquesta és la manera que tenen els infants d'aprendre, relacionar-se i descobrir el món que els envolta.

ESPAIS Han de ser pensats per a elles i ells i permetre el moviment lliure. Han de ser amables i amb una estètica agradable. L'espai exterior el considerem un lloc de grans d'oportunitats i li donem la mateixa importància que a l'aula.

PARTICIPACIÓ DE LES FAMÍLIES No tan sols en el període d'acollida dels infants. Al llarg del curs, les famílies acudeixen a l'aula a passar estones de convivència, joc i treball amb nosaltres.

PERIODE DACOLLIDA A la nostra escola parlem d'acollida perquè entenem que és un temps en el que rebem als infants, comencem a conèixer-los i respectar-los i intentem crear vincles de seguretat i confiança. Les i els acollim amb una mirada oberta, que no jutge, si no que intenta descobrir quines són les seues necessitats emocionals per tal d'acompanyar-los en este procés de descoberta d'un nou espai i unes noves persones que passaran a formar part de la seua vida. Obrir les portes de les nostres aules compartir aquestes estones fa que es creïn vincles. El temps d'acollida de manera respectuosa, afavoreix l'autonomia de l'infant creant una relació família-escola basada en la confiança mútua. Com el portem a terme? Pensem que és un període molt important en la vida escolar dels infants, per això pretenem donar-los el temps que necessiten per a sentir-se segurs, estimats i respectats. Durant els mesos de setembre i octubre, les portes de les nostres aules estan obertes la primera hora al matí per a que les famílies i els infants que així ho necessiten, puguin entrar a l'aula tranquil·la i relaxadament.

ENTRADA RELAXADA. PROPOSTES L'entrada relaxada és el moment en què s'inicia l'activitat escolar, sols entrar a l'aula es troben un bon nombre d'activitats de diferents tipus: • Activitats per desenvolupar la psicomotricitat fina. • Activitats sobre lectura i escriptura. • Activitats per desenvolupar les Intel·ligències lògica – matemàtiques. • Activitats per desenvolupar la Intel·ligència viso espacial. • Activitats per desenvolupar la creativitat. Ells elegeixen les propostes i poden estar fent l'activitat individualment o en petit grup (4 com a màxim), és un moment que podem aprofitat per apropar-nos i parlar amb ells i resoldre conflictes encara oberts. Què són les propostes? Què més volem aconseguir amb aquesta manera d'organitzar aquest moment del dia? És el moment que hem organitzat per permetre una rebuda amb la qual les xiquetes i xiquets es puguin sentir segurs, un moment per fomentar els vincles i adornar-los el temps que cadascú necessita per fer una separació com cal de la família i connectar amb el món escolar, per cobrir les necessitats particular i que se sentin estimats. Ens permet fer una escolta amb atenció per després pensar i reflexionar sobre la metodologia i els materials que els hem oferit. Tractem de valorar, tenir expectatives positives sobre la competència, respectar-lo, mirar-lo i escoltar-lo. Fan aprenentatges de la vida i per la vida, encara que hi ha molts materials estructurats, també tractem d'oferir-los molts en els que l'activitat espontània dels xiquets faci que desenvolupen la seva creativitat. Veritables oportunitats d'aprenentatge i desenvolupament de capacitats. Connexió entre espai i temps. Conèixer i respectar el temps i les dinàmiques. Espais agradables amb diferents propostes simultànies i interessants que afavoreixen tant el treball individual com el de grup dins d'un clima de tranquil·litat. Les propostes que els oferim són elegides per nosaltres tenint en compte tant les característiques individuals del grup com les seves particularitats individuals. Les activitats a mesura que va passant el temps i al llarg del cicle, són substituïdes per altres adients al moment del grup, ja que van augmentant en dificultat, es retiren per complet que es veu que pràcticament tot el grup la realitza sense dificultat (també si no els resulta motivadora). Els Mini Mòns Simon Nicholson va desenvolupar “La teoria de les peces soltes” en la que es basen els mini mons. Amb els Mini Mòns pretenem fomentar la creativitat dels xiquets als que els oferim tan materials poc estructurats i alguns estructurats perquè en un espai delimitat que pot ser una caixa, safata, tauls... facin les seves representacions o interpretacions del món en el que viuen, aprenent amb les mans, aprenent fent. Altre aspecte que es treballa molt en els Mini Mòns és el llenguatge.

ESPAIS QUE CONVIDEN A Es tracta de crear espais d'aprenentatge que conviden a relació i comunicació a partir de diferents propostes, on els infants poden

actuar, observar, experimentar, construir, inventar, imaginar, compartir, relacionar-se, emocionar-se i interactuar amb els altres. Crear espais que es fonamenten en el model soci constructivista, el qual parteix d'un aprenentatge significatiu per part de l'alumne, que té en compte els seus coneixements previs i en el qual destaca la gran importància que té la relació amb els companys/es.

ESPAI QUE CONVIDA AL MOVIMENT En aquest espai es pretén que els infants es comuniquen amb tot el cos, que a poc a poc vagin estructurant el pensament, comencen a tenir cert control emocional i també desenvolupen habilitats de relació amb els altres i el seu entorn. Aquest espai perquè siga significatiu ha de partir de l'espontaneïtat en l'activitat i el joc lliure.

ESPAI QUE CONVIDA A SENTIR L'espai de sentir fomenta la curiositat, atenció i concentració i permet als infants descobrir el món que els envolta. Al mateix temps que desenvolupa les relacions positives amb els altres infants i adults.

ESPAI QUE CONVIDA FER I CREAR L'espai de fer i crear (una conversa entre mans i ment) un espai acollidor i comunicatiu on la presentació de les diferents propostes genera emoció i repte a l'infant. Oferint un context acollidor i respectuós capaç de desenvolupar el sentit de la creativitat per a crear i descobrir continguts nous, resoldre conflictes i prendre decisions mitjançant la imaginació i el plaer estètic.

ESPAI QUE CONVIDA A CONSTRUIR En l'espai que convida a construir es pretén estimular a l'infant amb objecte de formes iguals o diferents, amb les quals poden fer múltiples combinacions, creant diferents estructures. Al mateix temps és un desafiament que provoqe a la seua manipulació i imaginació.

ESPAI QUE CONVIDA A SER En aquest espai d'aprenentatge es pretén afavorir el desenvolupament del joc simbòlic. Es tracta de poder representar rols i accions socials en un ambient que ajude a recrear situacions i proposar-ne de noves a l'hora que es dona una interacció amb els altres infants.

ESPAI QUE CONVIDA IMAGINAR L'espai d'aprenentatge de dramatització d'educació infantil ens permet treballar les capacitats de comunicació oral i corporal amb els més petit de l'escola a través del joc, alhora que potenciem la seua creativitat i imaginació. En aquest espai, els infants podran representar històries, inventar-ne, així com descobrir noves obres de la literatura infantil.

RACONS Els racons ens permeten organitzar l'aula en petits grups, cadascun dels quals realitza una tasca determinada i diferent. Poden ser de treball o de joc. Segons el tipus d'activitat alguns racons necessiten ser dirigits pel mestre. En d'altres els nens/es poden funcionar amb força autonomia. Organitzats en grups reduïts, els nens i nens

aprenen a treballar en equip, a col·laborar i a compartir coneixements. Els racons també potencien la seva iniciativa i el sentit de la responsabilitat. Treballar per racons ens permet dedicar una atenció més individualitzada a cada nen/a, planificant activitats d'aprenentatge adaptades als seus coneixements previs.

AMBIENTS Els ambients d'aprenentatge són uns espais preparats en els que es pretén el joc lliure, l'elecció de diferents activitats, la llibertat en quant al moviment i la possibilitat d'interactuar en companys i companyes d'altres edats. Els ambients d'aprenentatge contempnen els aspectes bàsics del currículum que permetran desenvolupar les seves capacitats, estimulant les diferents Intel·ligències (Gadner) i a la vegada respecten els cent llenguatges (Loris Malaguzzi) que tenen els infants. Hem de deixar que puguin aprendre al seu ritme, elegint les activitats que a ells més els motiven. Per aquest motiu, cadascú dels ambients tindrà diferents propostes que permetran als infants aconseguir les competències bàsiques pròpies d'infantil encara que no passen per tots els ambients ja que son de lliure circulació.

MATEMÀTIQUES MANIPULATIVES “Les matemàtiques manipulatives són una forma relaxada, motivadora i engrescadora d'aprendre a l'aula” Els nens i nenes aprenen matemàtiques d'una manera lúdica i distesa, a partir de l'observació, manipulació i sessions de jocs matemàtics. A partir d'aquest treball manipulatiu treballem la numeració, quantitat, lògica, operacions, mesura, geometria, resolució de problemes ... A partir del treball manipulatiu de les matemàtiques s'aconsegueix que els alumnes s'interessin pel que estan aprenent, que disfrutin aprenent i que els aprenentatges que facin siguin significatius.

INVESTIGACIONS A l'hora d'investigar sobre un tema és pretén un treball globalitzador que pretén tornar protagonisme a l'alumnat, fent-lo responsable del seu propi aprenentatge. Els nens i nenes aprenen a pensar per ells i elles mateixes, a investigar i a aprendre dels seus errors i dels seus encerts. Així donem l'oportunitat als infants d'escollir alguns aspectes que volen treballar i què els interessa i això fa que tot el que aprenen tingui un significat per a ells i elles molt més elevat.

3.1.2 PRIMÀRIA

LLENGÜES

TRACTAMENT INTEGRAT DE LES LLENGÜES (TIL)

En el centre treballem les llengües (valencià-castellà) mitjançant el Tractament Integrat de llengües (TIL).

És una proposta metodològica basada en l'enfocament comunicatiu de l'ensenyament i l'aprenentatge de les diverses llengües curriculars que s'imparteixen en el centre educatiu. Proposa un treball col·laboratiu entre el professorat de les diferents llengües de l'escola a partir de tots els elements que comparteixen, facilita el desenvolupament competencial de l'alumnat i promou un aprenentatge actiu, més profund i significatiu, vehiculat a través de totes les llengües.

Aquest enfocament promou també la reflexió metalingüística conscient per part de l'alumne i el contrast entre formes lingüístiques, la qual cosa afavoreix un aprenentatge profund en totes les llengües i matèries.

Aplicar aquest enfocament a l'aula implica treballar àmbits comuns a les llengües (conceptes generals sobre les llengües, procediments i hàbits de reflexió lingüística, actituds de respecte i valoració, etc.) des de qualsevol llengua. Igualment, significa afavorir la coherència metodològica, en el sentit que totes les llengües s'ensenyaran des d'una metodologia que posa l'èmfasi en l'aprenentatge comunicatiu i orientat a l'ús.

Des del punt de vista de l'organització curricular i de la planificació de la docència a l'aula, implica una selecció i seqüenciació adequada dels continguts d'aprenentatge lingüístic propis de cada llengua i de cada etapa, amb l'objectiu d'evitar redundàncies innecessàries i de focalitzar els trets específics i distintius propis de cada llengua. I condueix també a desenvolupar activitats d'aula que impliquen l'ús actiu i passiu de més d'una llengua.

Les TIL es treballen a partir de tipologies textuals.

Una tipologia textual és una forma d'organitzar la diversitat textual i de classificar els diferents textos (narratiu, instructiu, conversacional, poètic, descriptiu, expositiu, argumentatiu i predictiu) distribuïts pels diferents cursos de primària.

Dins de cada tipologia textual es treballa la lectura, la comprensió oral i escrita, l'expressió oral i escrita, la gramàtica, l'ortografia i el lèxic.

TERTÚLIES LITERÀRIES DIALÒGIQUES

Són una actuació educativa d'èxit avalada per la Comunitat Científica Internacional.

Consisteix a fer una lectura dialògica a partir d'obres de la literatura clàssica universal, perquè tenen qualitat literària, són referents culturals de primer ordre i tracten temes que preocupen a la humanitat.

Es reuneixen l'alumnat i el voluntariat per compartir, llegir i dialogar sobre un llibre de la literatura clàssica universal. Els llibres estan distribuïts per cursos.

La metodologia que s'utilitza en la tertúlia es basa en el diàleg. Este es converteix en generador de l'aprenentatge. L'aprenentatge dialògic es basa en set principis: diàleg

igualitari, intel·ligència cultural, transformació, dimensió instrumental, creació de sentit, solidaritat, igualtat de diferències.

Hi ha una o més persones moderadores que la dinamitzen i vetllen perquè es respecti un diàleg igualitari, el torn de paraula i totes les opinions.

És considerada com una actuació educativa d'èxit per diferents raons:

MILLORES EN L'APRENTATGE

- Adquisició de nous coneixements i conceptes per entendre i comprendre el món on vivim.
- Millora la comprensió lectora.
- Es fomenta el gust per la lectura i els hàbits lectors.
- Aprenentatge de nou vocabulari.

MILLORES EN LA CONVIVÈNCIA

- Han après a escoltar atentament, aixecar la mà per a parlar, respectar el torn de paraula.
- Aprenentatge de valors com la convivència, el respecte i la solidaritat.
- Adquisició d'eines i estratègies per a la prevenció de la violència de gènere.

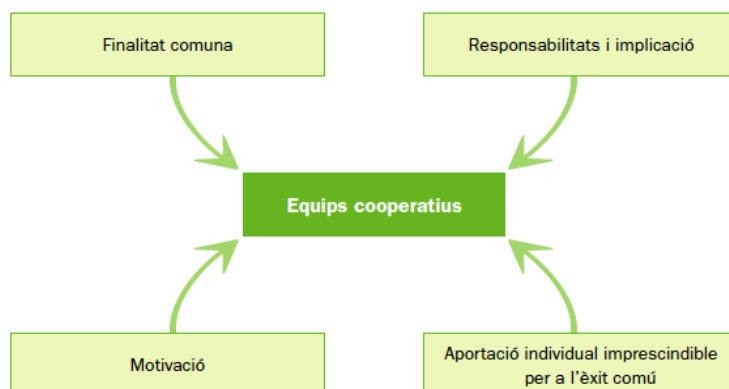
COM S'ORGANITZEN LES TLD

1. S'acorda el llibre a llegir entre tots/es.
2. Es pacten les pàgines que es llegiran per a la tertúlia.
3. Es fa una lectura individual a casa de les pàgines pactades, assenyalant com a mínim un paràgraf que hagi agradat i que es vulgui compartir amb la resta de participants.
4. A la tertúlia, el moderador/a recorda les normes i els criteris de funcionament.
5. Els i les participants que vulguin realitzar alguna aportació (preparada en casa), demanen el torn de paraula.
6. La persona moderadora dóna veu i el/la participant fa la seva aportació.
7. El moderador/a obre un torn de paraula relacionat amb aquest fragment. Quan no resten intervencions sobre aquest, es dóna la veu de nou i es repeteix el procediment fins que finalitza el temps.
8. Abans de tancar la tertúlia, s'acorden les pàgines del text que es llegiran per a la següent sessió.

- **CONEIXEMENT DEL MEDI NATURAL SOCIAL I CULTURAL**

L'àrea de Coneixement del Medi natural social i cultural la treballem a través de la metodologia de l'Aprenentatge Basat en Projectes (ABP), la qual fomenta la participació activa dels estudiants en el seu propi aprenentatge i en el desenvolupament de competències i habilitats per a la vida. A través del ABP, els estudiants tenen l'oportunitat d'aprendre a través de la pràctica i de la resolució de problemes, on la motivació té un paper primordial.

Els diversos projectes els treballem a través d'un conjunt d'activitats d'aprenentatge que conviden els alumnes a analitzar situacions reals o versemblants i a posar en joc les seues idees, coneixements i actituds per aconseguir un objectiu o un resultat final plantejat prèviament. A més, aquesta metodologia està basada en el treball d'equips cooperatiu, que és molt més que el mer treball en grup.



Les fases del ABP són les següents:

- 1. Motivació o presentació.** Realització d'una activitat motivadora que ens porta a descobrir la temàtica del projecte. Les propostes de projectes en l'etapa d'Ed. Primària venen planificades a nivell d'escola (veure Annex XX) seguint amb els sabers bàsics del currículum vigent.
- 2. Rutina de pensament.** "Què sabem i què volem saber?". D'aquesta forma podem detectar els seus coneixements previs i també aquelles coses que els creen curiositat.
- 3. Definició del producte final.** S'estableix entre tots un producte final, apropant-nos a la metodologia d'Aprenentatge Servei (ApS).
- 4. Planificació del projecte:** es programen els objectius del projecte, els recursos necessaris, el pla d'acció i les tasques a realitzar.
- 5. Investigació:** Inclou les tasques de recopilació de la informació, anàlisi de les dades, avaluació i elaboració de conclusions. Aquesta fase és una de les més importants per als

alumnes, ja que comporta el procés d'investigació: repartiment de responsabilitats en el grup, cerca de fonts i de dades, anàlisi crítica de la informació, etc.

6. Elaboració del producte. En aquesta fase els alumnes hauran d'aplicar allò après per poder realitzar el producte final.

7. Presentació del producte. L'alumnat o els equips de treball presenten el seu producte als companys/es de classe, estudiants del centre, famílies... fent ús de diferents formats en funció dels projectes i de l'edat: murals, dossiers, informes, vídeo, àudio, presentació multimèdia, etc.

8. Avaluació, autoavaluació, coavaluació i heteroavaluació. El procés d'avaluació té diferents finalitats i instruments que són aplicats pel docent i per l'alumnat mateix.

Per últim, cal comentar que el ABP té diversos beneficis per als estudiants, com ara:

- Fomenta l'aprenentatge autònom i la motivació per l'aprenentatge.
- Promou l'adquisició de coneixements i habilitats per a la vida, com ara la resolució de problemes, la creativitat, la comunicació i el treball en equip.
- Desenvolupa la capacitat de reflexió i crítica.
- Augmenta la responsabilitat i la consciència social.
- Fomenta l'ús de les tecnologies de la informació i la comunicació (TIC) per a la recerca, la gestió i la presentació de la informació.

• MATEMÀTIQUES

La proposta d'intervenció educativa que plantegem per l'assignatura de Matemàtiques consisteix en el seguiment d'un llibre de text junt amb un treball manipulatiu diari dels continguts treballats; i en el treball per Grups Interactius.

D'una banda, al centre es segueix el llibre i/o quadernets depenent del cicle. Aquest llibre/quadernet l'utilitzem tant de forma física com digital com a suport a les explicacions, el qual es tracta d'una eina valuosa per a l'estudi i la pràctica dels conceptes matemàtics. Ara bé, no es tracta de l'únic recurs, ja que es treballa molt amb material manipulatiu, activitats per complementar els continguts treballats en classe, exercicis interactius, etc. que permeten als i les estudiants explorar i practicar els sabers bàsics de diverses maneres, seguint el DUA.

D'altra banda, per assolir els continguts realitzem activitats matemàtiques en Grups Interactius, els quals estan explicats en l'apartat X del present document.

3.2 AVALUACIÓ

Tenint en compte la legislació vigent, l'avaluació ha de ser continua, global i formativa. Ha de basar-se en el grau de desenvolupament de les competències i en el progrés del seu aprenentatge.

Al llarg del curs es realitzen:

- Informes qualitatius amb informació sobre l'evolució i les competències desenvolupades. D'una banda, en l'etapa de Ed. Infantil s'elaboren 2: un a final de gener i l'altre a juny. D'altra banda, en l'etapa de Ed. Primària s'elaboren 3, un a final de cada trimestre.
- Informe final d'avaluació quantitatiu: A final de curs, en Ed. Primària es realitza una sessió d'avaluació formada per l'equip docent i coordinada per el tutor/a on es valora el progrés de l'alumnat. La qualificació d'aquest informe es realitza per àrees i s'estableixen en els següents termes: Insuficient (IN), suficient (SU), Bé (B), Notable (NT), excel·lent (EX).
- Informe individualitzat sobre el grau d'adquisició de les competències a final de cada cicle i etapa

A més, cal esmentar que en el nostre centre no es donen notes numèriques a les famílies ni a l'alumnat. Per una part, a les famílies se'ls fa arribar una graella amb els aprenentatges treballats graduats amb: assolit satisfactòriament (AS), assolit parcialment (AP), assolit amb dificultats (AD), necessita millorar (NM). Per altra part, a l'alumnat se'ls fica comentaris o segells de colors en els seus propis treballs/dossiers.

4. PLANS I PROGRAMES

4.1 EL PROJECTE LINGÜÍSTIC DE CENTRE

En el centre disposem del PLC actualitzat que podem trobar-ho en el One Drive o imprés a direcció, en ell entres altres podem vore les assignatures que impartim en cada idioma.

4.2 DIFERENTS PLANS I PROGRAMES ESTABLERTS PER L'ADMINISTRACIÓ EDUCATIVA

PAM

PLÀ D'EMERGENCIA

PIIE

PLA DE BIBLIOTECA

MEMÒRIES FINALS DE CURS

NOF (En procés d'elaboració curs 2023-24)

Tots aquest documents els podem encontrar al One Drive del centre, impresos a Direcció o alguns també en la web publicats.