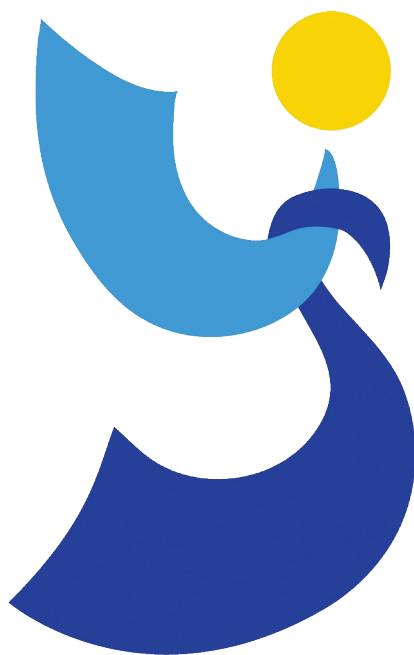


PROJECTE EDUCATIU DE CENTRE



**CEIP JAIME SANZ
PENÍSCOLA**



Índex

1. FITXA TÈCNICA DEL CENTRE.....	3
2. JUSTIFICACIÓ.....	3
3. CARACTERÍSTIQUES DE L'ENTORN SOCIAL I CULTURAL DEL CENTRE.....	4
4. TIPOLOGIA I ESTRUCTURA ESCOLAR.....	4
4.1 Serveis del centre.....	5
5. TRETS D'IDENTITAT.....	6
5.1 Laïcitat.....	6
5.2 Pluralisme ideològic i valors democràtics.....	6
5.3 Coeducació.....	7
5.4 Solidaritat, cooperació i educació per a la pau.....	7
5.5 Escola inclusiva.....	8
5.6 Educació per a la sostenibilitat.....	8
5.7 Innovació.....	9
5.8 Llengua d'aprenentatge.....	9
5.9 Promotor de l'esport.....	9
5.10 Modalitat de gestió.....	9
6. LÍNIA PEDAGÒGICA.....	10
6.1 De formació permanent del professorat.....	12
6.2 Inclusió de les TIC.....	12
6.3 Mesures de resposta per la inclusió.....	12
7. ESTRUCTURA ORGANITZATIVA.....	15
7.1 Òrgans de govern.....	15
7.1.1 Òrgans unipersonals.....	15
7.1.2 Òrgans col·legiats.....	15
7.2 Òrgans de coordinació docent.....	16
7.3 Altres òrgans de participació.....	17
8. ELS SERVEIS ESCOLARS.....	19
8.1 El menjador.....	19
8.2 Transport.....	20
9. DOCUMENTS QUE FORMEN EL PROJECTE EDUCATIU	21

1. FITXA TÈCNICA DEL CENTRE

Codi centre: 12002105

Nom oficial: CEIP JAIME SANZ

Domicili: C/ Marjals, s/n

Municipi: Peníscola

Codi Postal: 12598

Telèfon: 964 33 64 40

E-mail: 12002105@edu.gva.es

Web: <https://portal.edu.gva.es/ceipjaimesanz/>

Delegació Territorial: Direcció Territorial d'Educació de Castelló. Av. del Mar, 23. Castelló

2. JUSTIFICACIÓ

El Projecte Educatiu és un instrument d'organització i gestió que constitueix el marc general de referència de la comunitat educativa, el qual, d'una manera clara i coherent amb l'entorn, explicita: els valors, la missió i la visió a aconseguir a mig termini.

El Projecte de Gestió d'un centre educatiu s'estructura en diferents instruments o programes d'organització i gestió, entre ells trobem el Projecte Educatiu del Centre, que serà la base de la majoria. Tots els documents que formen aquest Projecte de gestió interaccionen els uns amb els altres, donant coherència a l'activitat educativa d'un centre.

Prèviament a la concreció de qualsevol altre document, el punt de partida ha de ser l'anàlisi dels diferents contextos: normatiu, mediat i immediat per poder concretar els diferents instruments de la realitat social – econòmica – cultural – política d'un centre.



3. CARACTERÍSTIQUES DE L'ENTORN SOCIAL I CULTURAL DEL CENTRE

Peníscola és una localitat d'uns 8500 habitants (en els mesos d'hivern), té la característica que la seua població té un augment en la temporada alta, degut a ser un dels destins turístics més visitats de la Comunitat Valenciana.

L'entorn del centre és d'una localitat turística de la costa de llevant, com és Peníscola. Un gran nombre de famílies es dediquen al turisme bé en l'hostaleria o en petits comerços. Una xicoteta part, es dedica a la pesca o l'agricultura. Aquest fet, fa que en els mesos d'abril a setembre les famílies estiguen volcades en les seues activitats laborals i la resta de l'any puguen estar més pels seus fills i puga donar més facilitat per a participar amb l'escola.

L'ajuntament i les associacions de la localitat estan en contacte amb el centre, oferint activitats o col·laborant quan se'ls ho demana o també per iniciativa pròpia.

Les festes patronals es celebren durant les dues o tres primeres setmanes de setembre. Destacant les dies 8 i 9 que són on es representen les danses en honor a la seua patrona, la Verge de l'Ermitana.

4. TIPOLOGIA I ESTRUCTURA ESCOLAR

El CEIP Jaime Sanz de Peníscola és una escola d'infantil (2- 5 anys) i primària. Actualment es troba en l'entorn del prat de Peníscola i el nou edifici de l'escola que es a inaugurar l'any 2003 pensat per ser un centre de dues línies, està dins del pla Edificant per convertir-lo en un centre de 3i 4 línies, degut a l'augment de la població.

L'escola està als afores de la ciutat, el que fa que hi haja que desplaçar-se prou per accedir a ella, encara que tenim la sort de tenir el poliesportiu i el camp de futbol municipal al costat del centre i això fa que puguem gaudir de les instal·lacions amb freqüència. També és un avantatge comptar amb la platja nord de Peníscola i la Marjal (que rodeja al nostre centre), per a poder realitzar alguns dels projectes que realitzem o activitats a l'aire lliure.



El nostre alumnat és molt heterogeni, un 30% és estranger; d'aquests el grup majoritari serien els àrabs que representen un 15% de la totalitat de l'alumnat, seguits per un 7% de romanesos, un 5% són de la resta d'Europa i un 2% de Sud-Amèrica. La resta de l'alumnat és espanyol amb un gran nombre d'habitants de la localitat de Peníscola. A pesar d'aquesta varietat d'alumnat, la gran majoria parlen un o els dos idiomes oficials de la Comunitat Valenciana, tot i que la majoria dels seus familiars tan sols s'expressen amb el seu idioma matern o, com a molt, en castellà. El que sí que ens trobem en moltes ocasions és un problema d'absentisme quan les famílies es traslladen als seus països d'origen, ja que no sol ser en els períodes vacacionals i s'allarga en el temps.

4.1 Serveis del centre

L'escola consta de tres parts separades, l'edifici principal on està tota primària, les dependències administratives, el menjador, l'edifici d'infantil on estan les aules d'infantil, la casa del conserge que s'empra com a menjador d'infantil i les tres aules prefabricades.

Entre els servicis que ofereix el centre, cal destacar:

- Menjador Escolar amb cuina pròpia, que en l'actualitat te uns 150 comensals.
- Transport Escolar per als alumnes empadronats a Peníscola i que estan a més de 3 km del centre escolar.
- Orientadores.
- Aula UECO (Unitat Específica en Centre Ordinari).
- Associació de Mares i Pares (AMPA)
- Aula de cuina: Projecte pilot, està integrada en l'aula del futur.
- Aula del futur.
- Gimnàs.
- Aula de Música/Sala d'usos múltiples.
- Biblioteca.

5. TRETS D'IDENTITAT

5.1 *Laïcitat*

El nostre centre té una ideologia aconfessional, però es mostra respectuós amb les conviccions religioses de mestres, alumnes i pares, així com d'altres membres que puguen tenir relacions amb la comunitat educativa.

El centre assumeix la postura de no adoctrinament i respecte a cap religió de no proselitisme, evitant que el mestre, degut al seu rol, faça adeptes a una religió o a una doctrina; el no sectarisme, evitant discriminar mestres, alumnes i altres persones degut a les seues opcions religioses.

Els pares i mares són els qui decideixen voluntàriament per l'opció de religió catòlica o per valors.

L'opció que fan els pares per la formació religiosa o els ensenyaments alternatius serà vàlida per a tota l'etapa d'educació primària, si bé es podrà rectificar l'opció des del 20 de juny fins el 15 de setembre.

5.2 *Pluralisme ideològic i valors democràtics*

Respecte al pluralisme ideològic de tots els membres que componen la comunitat educativa: mestres, alumnes, pares i mares, i d'aquelles persones que tinguen alguna relació amb el centre.

- Voluntat de no adoctrinament.
- Rebuig de l'autoritarisme.
- Respecte dels drets humans.
- Respecte a la llibertat que tenen tots els membres de la comunitat d'expressar les seves opinions.
- Compromís amb el conjunt de valors democràtics:
 - Actitud de diàleg.
 - Cooperació.
 - Respecte a l'altre.



- Esperit crític.
- Responsabilitat.
- Tolerància.
- Comprensió.

5.3 Coeducació

Pretenem dur a terme un ensenyament basat en la coeducació, entenent com a tal, l'intent d'educar per la igualtat entre xiquets i xiquetes, garantint el respecte a la identitat de gènere i rebutjant totes aquelles actuacions que puguen suposar algun tipus de discriminació.

Ens regim pel principi d'igualtat entre persones sense cap tipus de discriminació per raó de raça, sexe, religió, política o econòmica.

Intentem no reproduir en les nostres actuacions esquemes socials que puguen suposar algun tipus de discriminació per raó de sexe.

Promourem la igualtat en la diversitat i la no-discriminació de les persones LGTBI. També fomentarem les activitats de sensibilització amb la col·laboració de col·lectius LGTBI.

Rebutjarem i ens manifestarem en contra de la violència de gènere.

5.4 Solidaritat, cooperació i educació per a la pau

S'ha de fomentar una educació moral basada en la solidaritat i el respecte als altres. El nostre centre s'adhereix a aquells projectes que ens ajuden a educar els alumnes en la cooperació i la solidaritat amb els altres. La reflexió sobre altres maneres de viure i les necessitats alienes consciencien a l'alumne a valorar el que té i a ajudar a qui ho necessita. També hem de rebutjar tota actitud que no afavorisca la pau i fomentar la resolució dels petits conflictes amb actituds pacífiques.



5.5 Escola inclusiva

Prenem com a referència els principis i línies d'actuació establerts en el Decret 104/2018, que caracteritza el model d'escola inclusiva. Donant resposta a la diversitat de necessitats de tot l'alumnat.

L'educació inclusiva parteix de la base que cada alumne/a té necessitats úniques i la consideració de la diversitat com un valor positiu que millora i enriqueix el procés d'ensenyament/aprenentatge.

Hem de garantir la igualtat d'oportunitats en l'accés, la participació i l'aprenentatge de l'alumnat en contextos comuns, que alhora, possibilita l'aprenentatge la llarg de tota la vida.

Hem de posar especial atenció en la prevenció, la detecció i intervenció primerenca de les situacions que generen exclusió, des d'una perspectiva sistemàtica i interdisciplinària que pose l'èmfasi en les necessitats i oportunitats de l'individu i l'entorn.

5.6 Educació per a la sostenibilitat

Ara més que mai, hem de ser conscients que hem de cuidar el medi que ens envolta.

Potenciarem les relacions amb l'entorn social, econòmic i cultural és una de les activitats educatives bàsiques, així com la formació en el respecte i la defensa del medi ambient.

Promourem accions de millora al si de la comunitat educativa, participant en la realització de Projectes d'Educació Ambiental, tant en les activitats lectives, com en el menjador i les activitats extraescolars. Potenciarem la regla de les 3 R per tal de conscienciar l'alumnat i les seues famílies.

Continuarem amb el projecte de patis actius, la comissió de sostenibilitat, així com en la participació de xarxa de centres sostenibles.



5.7 Innovació

La nostra escola aposta per la innovació per tal de millorar l'aprenentatge i els resultats del nostre alumnat.

Mitjançant els projectes d'innovació (PIIE) i la formació en centre (PAF) per tal d'actualitzar coneixements, motivar tant l'alumnat com l'equip docent, a implementar noves ferramentes que resulten més atractives per a tots i totes.

Som un centre que no es tanca a cap projecte que pensem que pot afavorir al nostre alumnat i posem totes les ganes en que tinguen les màximes oportunitats possibles d'aprendre de la millor manera.

5.8 Llengua d'aprenentatge

Utilització de la llengua valenciana com a llengua base vehicular. El valencià és la llengua emprada en totes les comunicacions que es fan, tant a nivell intern com extern, al centre.

La majoria dels alumnes de la nostra escola són d'un context lingüístic majoritàriament valencià, tot i que tenim també un nombre important d'alumnes de fora de la Comunitat però que, la gran majoria, empra el valencià sense cap tipus de problema, ja que es garanteix que en acabar l'escolaritat els alumnes tinguen un domini òptim de les dues llengües oficials de la comunitat.

A l'efecte, al nostre centre s'apliquen el programa d'educació en valencià (PEV), on totes les assignatures del currículum són en valencià.

5.9 Promotor de l'esport

Pensem que l'educació per a la salut, el portar una vida saludable és primordial. Per això volem fomentar aquests aspectes a partir de l'activitat física i l'esport, volem aconseguir ser centre CEPAFE i involucrar-nos en diversos projectes per a poder millorar la salut de tot el nostre alumnat.



5.10 Modalitat de gestió

Es potenciarà un règim participatiu en la gestió de l'escola on pares, professors, alumnes i personal no docent hi puguin intervingre, d'acord amb allò que els permet la legislació actual, fent que aquesta participació siga real i efectiva de tots els estaments implicats per mitjà dels representants escollits lliurement per cadascun d'ells.

Atorguem una gran importància als procediments i vies de comunicació interna i externa que garanteixin un ús democràtic de la informació i una participació responsable.

5.11 Escola europea.

Des del curs 2022/2023 l'escola s'ha obert a Europa a través del consòrci Erasmus Digincluded, a partir d'aquí som centre acollidor de centres que vulguen visitar-nos.

També formem part del projecte SchoolFood4Challenge, que promou a nivell europeu menjadors i projectes de cuina sostenibles, saludables i ecològics.

Així com formar part de diversos projectes Etwinning.

6. LÍNIA PEDAGÒGICA

Pel que fa a la metodologia, s'intenta aconseguir una unificació de criteris metodològics evitant un trencament quan els alumnes canvien de nivell a un altre i dins del mateix cicle educatiu. Les reunions de cicle, les reunions a principi de curs amb els mestres que canvien de curs, el procés d'avaluació interna pretenen anar en aquesta línia i les reunions de CCP.

L'escola no es pot deslligar de la realitat social, cultural i física que l'envolta, per això l'entorn ha de ser present en totes les situacions educatives que ho permeta. La relació amb les famílies és molt important, els pares i les mares han d'estar implicats al màxim en l'educació dels seus fills/es. Des del centre es proposaran activitats per implicar a les famílies, sempre en un clima de col·laboració i respecte mutu.



S'ha de procurar que els alumnes aprenguin de forma activa, el mestre o la mestra no han de ser sols un transmissor dels aprenentatges sinó un inductor que faça arribar als alumnes els aprenentatges mitjançant la motivació i la curiositat, basant-se en l'observació directa, experimental i amb aprenentatges significatius partint dels coneixements previs dels alumnes.

Es procurarà afavorir els aprenentatges dels alumnes amb la flexibilitat del currículum com a resposta a les necessitats educatives de cadascú, desenvolupant una educació no competitiva entre els alumnes.

Un altre factor important, és la diversitat, que és un fet inherent a la nostra tasca, cada alumne és diferent i aprèn de manera diferent, els mestres han de posar al seu abast tots aquells recursos necessaris que faciliten l'aprenentatge. Admetem la diversitat d'interessos, motivacions i capacitats dels alumnes i procurem adequar la nostra actuació a les característiques individuals i grupals.

S'ha de donar una resposta eficient a l'alumnat d'incorporació tardana, amb l'atenció individualitzada per dominar les eines instrumentals necessàries dels processos d'ensenyament-aprenentatge.

Es potenciarà el treball autònom de l'alumne, donant-li les estratègies que li permeten actuar de manera autònoma, crítica i creativa.

S'afavorirà una educació participativa amb diferents tipus d'agrupaments (parelles, petit grup, gran grup) per potenciar el procés de socialització dels alumnes.

També es potenciarà la introducció de les tecnologies de la informació i la comunicació en els processos d'aprenentatge de tots els alumnes, de forma gradual, programada i acumulativa, incorporant l'ús de les mateixes des d'infantil fins al 3r cicle. Ara que ja comptem amb l'aula del futur, podem portar a terme aquest punt molt millor i treballar l'aprenentatge col·laboratiu.

L'avaluació dels processos de desenvolupament i aprenentatge dels infants serà contínua i global, i tindrà per finalitat adaptar l'ajut pedagògic a les característiques individuals i evolutives de l'infant. Es tindrà en compte el progrés de l'alumne a partir de la seva avaluació inicial i el seu ritme



d'aprenentatge, com també el desenvolupament de les seves capacitats cognoscitives o intel·lectuals, motrius, d'equilibri personal, de relació interpersonal i d'inserció i actuació social.

L'avaluació del procés d'aprenentatge dels alumnes serà efectuada per tots els mestres que intervenen i les decisions s'adoptaran de forma col·legiada. Un d'aquests mestres actuarà de mestre tutor i s'encarregarà de coordinar les diverses informacions, actuacions i decisions relatives al procés d'avaluació de l'alumne.

L'escola no admet l'agressió física ni psíquica entre l'alumnat. Tots els alumnes tenen uns drets i deures que han de conèixer i complir. Els actes que perjudiquen el clima escolar hauran de ser justificats pels seus responsables. Si no ho són, caldrà posar unes sancions raonables que hauran de ser acceptades pels sancionats. El Pla de convivència orientarà sobre aquestes qüestions. Les possibles sancions que s'apliquen estan regulades en el NOFC del centre.

6.1 De formació permanent del professorat

Es canalitzaran els interessos de formació del claustre i es faran arribar als òrgans competents. Es participarà en el projecte de formació en centre (PFC) activitats de formació permanent amb el màxim nombre de professors possible.

Es promourà la realització d'activitats de formació del professorat al mateix centre, així com la participació als diferents projectes que ajuden a desenvolupar la tasca docent. Per això es facilitaran les nostres instal·lacions per a dur a terme aquestes activitats.

6.2 Inclusió de les TIC

Entre les competències bàsiques trobem les TIC (tractament de la informació i competència digital), que fa referència a l'inici i apropament d'habilitats per a cercar, obtindre, processar i comunicar la informació, així com transformar-la en coneixement.

D'una manera natural, a través del joc, l'alumnat interioritza i aprèn el codi informàtic com un element més del seu univers cognitiu. Això permet desenvolupar la competència digital suficient per a un ús progressivament més autònom de l'ordinador i altres eines digitals com la plataforma Aules, els processadors de textos, el tractament d'imatges, vídeos i sons.

6.3 Mesures de resposta per la inclusió

L'atenció a la diversitat de l'alumnat del centre es planifica seguint l'Annex IV de la Resolució 24 de juliol de 2019 i el Decret 104/2018 de 27 de juliol.

Així doncs, poden diferenciar quatre nivells de resposta.

NIVELL DE RESPOSTA I:

Aquest nivell està dirigit a tota la comunitat educativa i a les relacions amb l'entorn sociocomunitari. Té com a objectiu principal organitzar la resposta educativa per a tots i en tots els nivells.

Impliquen totes aquelles actuacions que porten processos de planificació gestió general i organització dels suports del centre.

Els responsables d'aquest nivell són els òrgans de govern de coordinació i participació.

NIVELL DE RESPOSTA II:

Aquest nivell està dirigit al grup classe.

El seu objectiu principal és organitzar la resposta educativa prenent mesures per la grup classe.

Impliquen suports ordinaris:

- Programacions didàctiques multinivell que donen resposta a la diversitat del grup.
- Activitats d'ampliació i reforç al desenvolupament competencial, a la prevenció de dificultats i actuació transversal d'igualtat, convivència, salut i benestar.



Els responsables d'aquest nivell són l'equip docent, coordinat pel tutor/a, assessorats per l'equip d'orientació i pel personal especialitat de suport de PT i AL, junt amb la col·laboració, si és procedent d'agents externs.

NIVELL DE RESPOSTA III:

Aquest nivell està dirigit a l'alumnat.

El seu objectiu principal és organitzar la resposta educativa a nivell individualitzat. Impliquen suports ordinaris i addicionals:

- Activitats de reforç o enriquiment.

Els responsables d'aquest nivell són l'equip docent, coordinat pel tutor/a, amb l'assessorament de l'equip d'orientació amb la col·laboració dels especialistes de PT i AL, i, si és procedent, d'altres agents.

NIVELL DE RESPOSTA IV:

Està dirigit a l'alumnat NESE que requereixen respostes de caràcter extraordinari: individualitzades i personalitzades.

Els especialistes de PT i AL tindran atenció directa en l'alumnat que ho necessite segons l'orientadora. A més també col·laboraran amb els tutors/es amb els programes de treball, en la realització dels PAPs i/o ACIS i la resta de programes a realitzar, així com en la selecció, elaboració i adaptació de materials.

7. ESTRUCTURA ORGANITZATIVA

7.1 Òrgans de govern

L'estructura d'organització i gestió del nostre centre està formada per:

7.1.1 Òrgans unipersonals

Els òrgans unipersonals de govern en són 3: director/a, cap d'estudis i secretari/a. Les funcions de cadascun dels càrrecs s'estableixen en el ROF (Decret 253/2019, de 29 de novembre). Tot i ser òrgans unipersonals, cal que funcionen com un equip de treball.

L'equip directiu és l'executor dels acords del claustre i del consell escolar i el dinamitzador de la tasca educativa.

7.1.2 Òrgans col·legiats

7.1.2.1 Consell escolar

És l'òrgan de participació de la comunitat escolar en el govern dels col·legis d'educació infantil i primària i l'òrgan de programació, seguiment i avaluació general de les seues activitats.

Amb l'objectiu d'aconseguir una major participació en la tasca de la responsabilitat dels membres del consell escolar i amb la finalitat de poder dinamitzar el funcionament d'aquest consell, es constituïran, com a mínim aquestes comissions:

- Comissió de convivència
- Comissió pedagògica
- Comissió econòmica
- Comissió de menjador i transport
- Comissió de sostenibilitat

7.1.2.2 Claustre de professors

El claustre de professors és l'òrgan propi de participació d'aquests en la gestió, la planificació i coordinació educatives del col·legi, així com la responsabilitat de decidir sobre els aspectes pedagògics del centre. Està integrat per la totalitat dels mestres que hi presten serveis i és presidit pel director. Formen part del nostre claustre els professors designats per la Conselleria d'Educació.

Entre les seues funcions principals més immediates trobem l'elaboració o revisió del PEC, l'elaboració i seguiment de la PGA i la promoció d'iniciatives d'experimentació i innovació pedagògiques.

Generalment el professorat participa en diferents activitats de perfeccionament, tant organitzades per entitats externes al centre (com el CEFIRE), en el projecte de formació en centres així com per grups de treball i/o seminaris que es formen al mateix centre.

7.2. ÒRGANS DE COORDINACIÓ DOCENT

7.2.1 Òrgans de coordinació docent:

7.2.1.1 Equips de cicle i equips docents

Els equips de cicle, que agruparan tot el professorat que impartisca docència en el cicle, són els òrgans bàsics encarregats d'exercir les següents funcions, sota la supervisió del cap o la cap d'estudis.

Al nostre centre tenim dues etapes educatives: infantil i primària. Hem preferit seguir amb l'organització per cicles (Cicle d'infantil, 1^r cicle, 2ⁿ cicle i 3^r cicle). Aquests equips estan formats per tots els mestres adscrits a l'escola. Es reuneixen periòdicament per programar i organitzar les activitats docents i fer el preceptiu seguiment de la tasca pedagògica del cicle i dels cursos de les dues etapes.

7.2.1.2 Comissió de coordinació pedagògica

El/la director/a del centre, escoltats els mestres dels cicles, nomena a una coordinador/a per a cada cicle, el qual formarà part de l'equip de coordinadors/es, que juntament amb l'equip directiu, els



especialistes de PT i AL i l'orientador/a del centre, formaran la CCP. Aquest òrgan es reunirà de manera periòdica per establir una dinàmica a l'escola, tant des d'un punt de vista pedagògic com organitzatiu.

La CCP garanteix que es canalitzen correctament totes les informacions a totes els nivells del centre.

7.2.1.3 Tutors/es

Cada grup d'alumnes tindrà assignat un mestre/tutor, el qual té un paper fonamental en totes les tasques d'organització, atenció i orientació dels alumnes. Els tutors són els responsables del funcionament de cada curs i, per tant, faran el possible per oferir un ensenyament integral als alumnes. Igualment, són els encarregats d'elaborar, executar i revisar el pla d'acció tutorial (PAT), amb la resta de mestres del centre.

A més, el tutors s'encarregaran d'establir les relacions personals amb els pares dels alumnes, mitjançant la programació d'entrevistes personals i grupals (almenys una per trimestre). Aquesta comunicació serà clau per informar als pares/mares/tutors/tutores sobre la marxa del curs dels alumnes. Amb el suport de l'equip de mestres, els tutors proposaran i adoptaran les mesures que consideren oportunes per a incidir positivament en el procés d'ensenyament-aprenentatge dels seus alumnes.

Igualment, els tutors són els encarregats de coordinar l'avaluació junt amb l'equip docent.

7.2.3 Altres òrgans de participació

7.2.3.1 La comissió d'avaluació

Es convoca i presideix per el/la cap d'estudis, i està formada per l'equip docent de cicle i els mestres especialistes. Les seues funcions són coordinar el procés d'avaluació de l'alumnat, tenint en compte els objectius mínims i proposar, si procedeix, mesures per millorar el rendiment i/o actitud de l'alumnat.

7.2.3.2 El grup classe

El grup classe és el sistema usual d'agrupament dels alumnes. S'ha de procurar que els diferents grups siguen el més equilibrats possible, seguint els criteris establerts pel claustre (paritat, resultats acadèmics, nacionalitats, alumant NESE, ...).

En funció de l'organització de cada nivell, s'assignaran uns tutors/es segons els criteris pedagògics establerts en claustre. Cada grup, a partir de primer de primària, escollirà un delegat i una delegada, que seran els representants en l'Assemblea de Delegats.

7.2.3.3 L'Assemblea de Delegats

El conjunt de delegats i delegades de cada grup classe, coordinats per un membre de l'equip directiu, formen l'Assemblea de Delegats.

La seua funció és discutir totes les propostes que arriben de les assemblees, fer propostes sobre l'organització d'activitats, plantejar els problemes que sorgisquen i proposar solucions.

7.2.3.4 AMPA

És una associació voluntària de tots els pares i mares de l'escola que es regeix per uns estatuts propis i que elegix una junta directiva.

La junta directiva mantindrà relacions periòdiques amb l'equip directiu del centre i participarà en tot allò necessari per a la bona marxa de l'escola i la seua possible millora en tots els aspectes de l'educació de l'alumnat.

L'AMPA coordinarà les seues activitats amb el conjunt del centre, i el consell escolar serà el lloc idoni per canalitzar les seues propostes.

En el consell escolar hi haurà un representant de la junta directiva de l'AMPA proposat per la mateixa associació.

7.2.3.5 El personal d'administració i serveis (PASE)

L'escola disposa d'un conjunt de persones que realitzen diferents serveis. Bàsicament podem agrupar

en: conserges, administrativa, cuinera, monitors/es menjador, monitores de transport, monitors d'extraescolars i/o de matineres.

Tot el personal que treballa al centre és, d'una manera o una altra, educador de l'alumnat, per aquesta raó tot el personal de serveis escolars, ha de conèixer, entendre i seguir els principis generals de la nostra línia pedagògica.

El personal de serveis escolars elegirà un membre per al consell escolar.

8. ELS SERVEIS ESCOLARS

Els serveis escolars del nostre centre estan gestionats per la direcció, el Consell Escola i l'AMPA. D'aquesta manera hi ha un compromís per part de tots els estaments de la comunitat educativa per al millor funcionament del centre.

El Consell Escolar aprova i fa el seguiment del pressupost dels serveis escolars, així com tot el que fa referència a canvis globals del seu funcionament. I l'equip directiu és el que programa i dirigeix el seu funcionament diari.

El centre disposa de dos serveis complementaris: menjador i transport.

8.1 El menjador

El menjador s'entén com una activitat de suport a les famílies per a l'educació, formació i atenció de l'alumnat. Oferim un servei educatiu on desenvolupar hàbits, actituds i models saludables cap al nostre alumnat, a més d'oferir-los una dieta sana i equilibrada, inculcant hàbits higièncs i de convivència en els comensals.



CEIP JAIME SANZ
12002105@gva.es c/Marjals, s/n
964 33 64 40 12598 Peníscola
<https://portal.edu.gva.es/ceipjaimesanz/>



Unió Europea
Fons Social Europeu
L'FSE inverteix en el teu futur

L'empresa de menjador és contractada pel centre i subministra els aliments, que es cuinen in situ, complint els requisits dietètics i higiènics que estableix la Conselleria de Sanitat. L'empresa contractada és SERCOLE.

L'horari de menjador és de 14h a 15:30h de dilluns a divendres, durant els mesos d'octubre a maig. Als mesos de setembre i juny l'horari és de 13h a 14:30h de dilluns a divendres.

Actualment, hi ha dos torns de menjador, el servei de menjador presta especial atenció a l'assoliment de bons hàbits alimentaris de l'alumnat, i estableix una planificació de menús variada i equilibrada.

La planificació i l'elaboració dels menús es regeix per les normes dietètiques per a menjadors i residències escolars elaborats per la Conselleria de Sanitat, i tenint en compte les recomanacions contingudes en els documents elaborats aquesta Conselleria sobre les actuacions per a la prevenció i el control del sobrepès i l'obesitat en la infància i l'adolescència.

Igualment, el nostre menjador disposa d'una menú especial per atendre a l'alumnat que, per mitjà del corresponent certificat mèdic, acredite la impossibilitat d'ingerir determinats aliments que puguen ser perjudicials pe a la seua salut. També disposem de menú Halal per als alumnes, que per la seua religió, ho sol·liciten.

Les normes de funcionament del servei de menjador estan reflectides al Pla de Menjador. Totes les famílies tenen accés a aquestes normes a través de la web del centre.

8.2 Transport

El nostre centre disposa de servei de transport col·lectiu per a l'alumna que viu a més de 3km de l'escola i que ha sol·licitat la beca en el moment corresponent.

Hi ha dues rutes de transport, amb un autobús i una monitora cadascuna. Aquestes monitores s'encarreguen de la vigilància i custòdia de l'alumna que va a l'autobús. Les normes del transport escolar estan reflexades al NOFC. La utilització del transport escolar, implica que l'alumnat ha de complir aquestes normes, que estan penjades a la web del centre.

8.3 Activitats extraescolars

Amb l'implantació de la jornada contínua vam reorganitzar el temps escolar. S'havien d'organitzar activitats des de les 15:30h fins les 17h durant els mesos d'octubre a maig. Aquestes activitats són gratuïtes i voluntàries. Les porten a terme el personal del menjador i l'organització de les mateixes va a càrrec de l'empresa de menjador.

9. DOCUMENTS QUE FORMEN EL PROJECTE EDUCATIU

El nostre Projecte educatiu inclourà tota una sèrie de documents que ens identificaran i seran la línia pedagògica del nostre centre. Aquests documents contindran valors, objectius i prioritats d'actuació, d'acord amb la identitat del centre i la consecució dels fins que estableixen la LOMLOE i la Llei d'Ús i Ensenyament del Valencià, a més es detallaran també els criteris bàsics que han d'orientar l'organització, el funcionament, la participació, la coordinació i les mesures del centre per a la consecució dels objectius marcats per tots els estaments de la comunitat educativa de la nostra escola.

Aquest documents que formen el projecte educatiu són:

Projectes Curriculars de Cicle, amb la corresponent concreció del currículum.

Pla de convivència.

Pla d'acció tutorial.

Pla de Normalització lingüística.

Normes d'Organització i Funcionament de Centre.

Programa Lingüístic de Centre



CEIP JAIME SANZ
12002105@gva.es c/Marjals, s/n
964 33 64 40 12598 Peníscola
<https://portal.edu.gva.es/ceipjaimesanz/>



**GENERALITAT
VALENCIANA**
Consejería d'Educació,
Cultura i Esport



Unió Europea
Fons Social Europeu
L'FSE inverteix en el teu futur

Pla d'atenció a la diversitat.

Projecte d'educació compensatòria i pla d'atenció al alumnat nouvingut.

Pla i foment de la lectura.