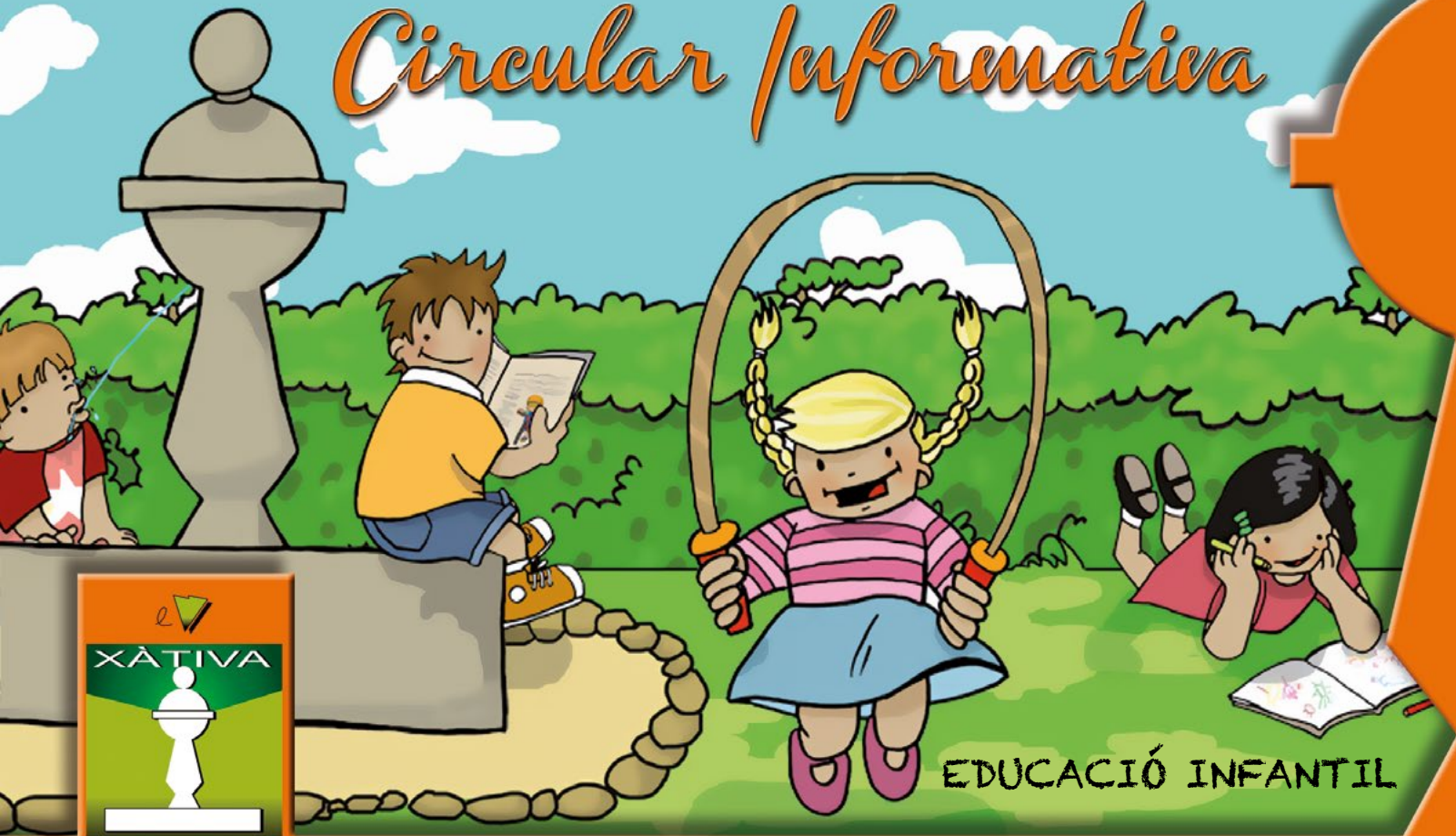


Circular Informativa



CEIP. JACINTO CASTAÑEDA



Benvinguts al nou centre escolar

INDEX

Horari del centre

Com ens organitzem?

Relació amb les famílies

Com participar en el funcionament del centre

El menjador escolar

Alguns suggeriments i normes de funcionament al cicle d'educació infantil

L'adaptació escolar

L'entrada al mes de setembre

Cal llevar-li els bolquers ja!

Punts d'informació



**EDUCAR ÉS COSA DE TRES:
DEL XIQUET O XIQUETA
PROTAGONISTA I CONSTRUCTOR/A DEL SEU PROPÍ APRENTATGE
DE LA FAMÍLIA I DE L'ESCOLA
SOM TOTS RESPONSABLES
DE DIRIGIR EL PROCÉS
D'ENSENYAMENT-APRENTATGE.**

L'HORARI DEL CENTRE

En els mesos de setembre i juny, l'horari dels col·legi és de 09:00 h a 13:00h. si no es usuari del menjador i de 09:00h a 15:00h si es usuari del menjador.

Els vostres fills i filles, en les dos primeres setmanes, tindran un horari especial durant l'anomenat "període d'adaptació", que després vos comentarem.

L'horari d' Octubre a Maig serà:

- **HORARI LECTIU** de 09:00 h a 14:00 h

- **HORARI NO LECTIU:**

- 14:00 a 17:00 h usuaris del menjador (dinar + activitats lúdiques)
- 15:30 a 17:00 h no usuaris de menjador (activitats lúdiques voluntàries)

- **HORARIS D'EIXIDA:**

- 14:00 h finalitzat l'horari lectiu.
- 15:30 h finalitzat el temps del dinar.
- 17:00 h finalitzades les activitats lúdiques.

La persona que acompanya a l'alumnat al centre accedirà per la porta d'accés d'infantil (porta est1 –porta pista principal-) i l'acompanyarà a la porta del corredor de 3 anys per on accedirà junt amb l'alumne/a el primer dia de incorporació a l'aula i ja després l'alumne sol baix la supervisió de la docent que controla l'accés.

Psicològicament i pedagògicament és molt important per als xiquets/es arribar amb el temps suficient per entrar en l'horari d'entrada dels companys de nivell en el cas de 3 anys a les 09:10 h., una vegada finalitze el període d'adaptació, planifiqueu adequadament els vostres horaris en benefici dels vostres fills/es. Cinc minuts després de l'hoari d'entrada es tancaran les portes de l'accés a l'aulari d'infantil.

Qui no es puga incorporar a les hores d'entrada o necessita eixir abans de la finalització de l'horari lectiu, sols ho podrà fer en el temps d'esplai (11:15h a 11:45h). Amb la finalitat de no interrompre cap classe ni el ritme de treball del centre.

Tota eixida del centre, dins de l'horari escolar, cal comunicar-la al tutor o tutora i si és una entrada fora d'horari s'acompanyarà amb una justificació signada.

Si no arriba a l'hora d'arreglar al seu fill/a, aquest/a estarà en direcció a l'espera de l'arribada de la persona responsable de la seua recollida.

Si arregla a l'alumne/a una persona que no siga pare/mare o tutor legal, caldrà que porte el **Carnet d'autorització per a l'arregla de l'alumne/a (facilitat pel centre)** amb les dades degudament complimentades.

COM ENS ORGANITZEM?

El **TUTOR O TUTORA** és el/la mestre/a especialista en Educació Infantil més prop dels vostres xiquets. Ell/a portarà endavant la tasca educativa i d'assistència, tant a nivell de grup com a nivell individual.

En col·laboració amb el tutor/a treballa el **mestre/a de SUPORT**, que entrarà a l'aula en moments determinats de la jornada escolar, recolzant la tasca del tutor/a. Durant tot el període d'adaptació estarà tota la jornada a les aules de tres anys. També, al llarg del primer trimestre col·laborarà més temps amb els tutors de tres anys que no a la resta; pel contrari, durant la resta dels trimestres es dedicarà també a les aules de quatre i cinc anys.

Tots els docents del centre ens organitzem per cicles; per tant, el mestre de suport i els tutors d'Educació Infantil formem el **CICLE D'EDUCACIÓ INFANTIL**, coordinant tot el treball en comú del cicle està el /la **coordinador/a de cicle**.

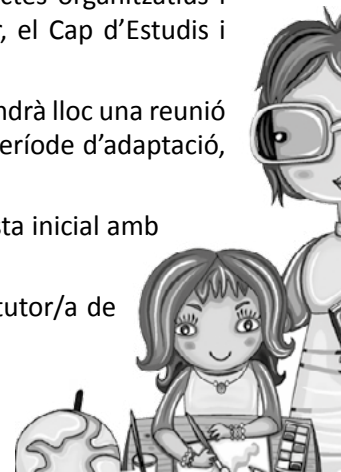
A més dels tutors, al centre també hi ha d'altres professionals, anomenats **MESTRES ESPECIALISTES**: Educació Física, Educació Musical, Anglès, Religió, mestres de Pedagogia Terapèutica, d'Audició i llenguatge, Psicòleg/a i Educadora.

Els tutors i mestres especialistes formem el **CLAUSTRE DE PROFESSORS**, on decidim molts aspectes organitzatius i educatius del centre. L'encarregat d'aquesta organització és l'**EQUIP DIRECTIU**, format pel Director, el Cap d'Estudis i Secretària.

Abans de l'inici de l'activitat lectiva de l'alumnat de primer curs del segon cicle d'Educació Infantil, tindrà lloc una reunió amb el tutor/a de cada aula per donar les primeres informacions sobre el funcionament del centre, període d'adaptació, col·laboració i participació de les famílies en aquest període.

Prèviament a la incorporació de l'alumnat durant el mes de setembre el tutor/a tindrà una entrevista inicial amb els pares i mares.

En l'última setmana de setembre o primera d'octubre tindrà lloc la reunió d'inici de curs amb el tutor/a de cada aula on rebrà informació important relativa a l'organització del curs escolar, del centre i de l'aula.



RELACIÓ AMB LES FAMÍLIES

El tutor/a serà el mestre/a a qui davant de qualsevol problema, consulta o dubte que tingueu cal que us dirigiu.

El dijous de 14:00 a 15:00h, podeu concertar una entrevista amb el tutor/a per comentar qualsevol aspecte del vostre fill/a, aclarir dubtes a nivell educatiu o fer qualsevol suggeriment.

En setembre i en juny l'horari serà de 13:00 h. a 14:00 h.

Els/les tutors/res vos convocaran **cada trimestre**, o quan siga necessari, a una reunió d'aula on us informaran sobre aspectes organitzatius i educatius, així com d'altres temes relacionats amb el desenvolupament integral dels vostres fills i filles: alimentació, hàbits, salut i higiene, al mateix moment us lliuraran un "**Butlletí informatiu**" sobre l'evolució en l'aprenentatge dels xiquets/tes.

A l'**inici de l'escolaritat** és obligatori omplir un historial de cada alumne, que ens proporcionarà dades d'interès sobre els vostres fills i filles. Us convocaran a una entrevista per a complimentar-la amb el tutor/a per comentar alguns aspectes importants del xiquet/a durant el mes de setembre.

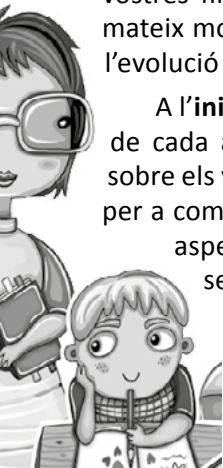
Web família (<https://familia2.edu.gva.es>) portal de comunicació habilitat per la Conselleria

d'Educació entre escola i família. En aquest els pares o tutors legals poden veure el registre de faltes o retards a classe, les activitats extraescolars, els missatges que els docents desitgen fer-vos arribar per aquesta via de comunicació. És també el canal de comunicació que utilitzarà la família amb el tutor/a o el centre. El pare i mare han de sol·licitar l'accés a aquest canal de comunicació que a més és utilitzat per la Conselleria en la tramitació de processos administratius com ajudes de menjador i transport.

La **pàgina web del Centre** (<https://portal.edu.gva.es/ceipjacintocastaneda/>) és un canal de comunicació que el centre posa a disposició de tota la Comunitat Educativa on podeu trobar les notícies i comunicacions de més actualitat i interès relacionades amb el nostre centre i també informacions específiques.

El **canal de difusió Telegram** al que cal subscriure's (https://t.me/ceip_beato_jacinto_castanyeda) s'utilitza també com canal àgil de comunicació amb les famílies.

Sempre que la presencialitat no siga possible o estiga limitada s'utilitzaran els canals alternatius de comunicació (web família, telèfon, videoconferència) entre les famílies i el tutor/a o amb el centre.



COM PARTICIPAR EN EL FUNCIONAMENT DEL CENTRE

• EL CONSELL ESCOLAR DEL CENTRE

És l'òrgan de participació del col·lectiu social al qual pertany l'escola. La seua composició és establerta segons llei: Director, Cap d'Estudis, Secretari, un representant municipal, set representants del professorat, nou representants de pares i mares, tres representats de l'alumnat i un representant del personal d'administració i servici.

Els representants de pares i mares són elegits per votació entre tots els pares i mares del centre. Cada dos anys es canvia el cinquanta per cent.

• L'AMPA (ASSOCIACIÓ DE MARES I PARES D'ALUMNES)

A través de l'AMPA es pot participar d'una manera molt activa en distintes activitats del Centre. La Junta Directiva es reuneix al Col·legi, en un horari flexible, adaptat a les possibilitats dels membres.

Amb l'aportació d'una quota anual per família, dóna dret a la gestió de la reserva de llibres i la seua distribució, a la participació en les activitats extraescolars que organitze (si les condicions sanitàries ho permeten a partir de les 17:00 h.); a més a més l'AMPA col·labora amb el centre en la millora de les condicions tèrmiques a les aules o altres carències o necessitats que el centre tinga.

Un important projecte, Organitzat pel l'AMPA, és l'anomenada **aula matinal**. El centre obri les seues portes als alumnes que ho solliciten a les 07:30h., quedant-se el xiquet/a a càrrec de personal especialitzat per sollicitar aquest servei pasar per conserjeria on vos falcitaran el contacte.

És per això que vos animem a formar part i us integreu en ella, per tal d'unificar més els esforços.



EL MENJADOR ESCOLAR

El col·legi disposa de **menjador escolar amb cuina pròpia**. Funciona de setembre a juny. Tota l'etapa d'Educació Infantil menja en GCE (grups de convivència estable) dins de l'aula.

Cada família haurà pogut sol·licitar ser usuari habitual del menjador complimentant el full de sol·licitud inclòs en el sobre de matrícula; si no ho ha fet i en algun moment té necessitat, la nova sol·licitud es presentarà una setmana abans de l'inici del mes.

Aquell alumne/a amb algun tipus d'al·lèrgia, intolerància alimentària,..., diagnosticada mèdicament ha de portar un informe mèdic i lliurar-ho a l'encarregada de menjador amb la major urgència.

L'alumnat amb necessitat de fer ús del servei de menjador de forma eventual haurà d'informar amb almenys un dia d'anterioritat per la webfamília del centre sempre abans de les 10:30 h. i dirigit a l'encarregada de menjador, indicant el motiu justificat. De igual forma també té que informar per



webfamília a la tutora de quin dia va a fer ús del servei de menjador. El pagament d'aquest servei es farà a més vençut per domiciliació bancària.

Els alumnes usuaris del menjador estaran a càrrec d'un/a educador/a de menjador des de la finalització de l'horari lectiu 14:00 h. fins la finalització del servei a les 15:00 h. en setembre, o l'horari d'eixida que sol·licitarà en setembre per a la resta del curs escolar.

Els alumnes d'infantil 3 anys utilitzaran el menjador una vegada finalitzat el període d'adaptació.

Els alumnes que fan ús habitual del menjador escolar cal que porten roba en una bosseta indentificada per a un possible incident en les hores del menjador. Aquesta bosseta amb el nom de l'alumne/a es lliurarà a la tutora. En cas de fer ús de la roba cal que tornen a portar-la seguint el mateix procediment.

S'informarà de l'alimentació de l'alumne/a sols en aquells casos que s'observe una no suficient alimentació, mitjançant un full informatiu que vos lliurarà l'educador/a en el moment de l'entrega de l'alumne/a.

ALGUNS SUGGERIMENTS I NORMES DE FUNCIONAMENT AL CICLE D'EDUCACIÓ INFANTIL

- **Durant l'estiu** és molt recomanable que aneu preparant als xiquets/es per a iniciar aquesta nova aventura, que per a ells suposa, l'entrada a la seua escola. Per tal d'afavorir aquesta nova situació caldria treballar amb ells els següents hàbits:

- Autonomia en la neteja personal.
- Autonomia en anar sols al servei: control d'esfínters.

Ensenyar-los a demanar les seues necessitats.

- Ensenyar-los a dir el seu nom.
- Aprendre a menjar tot sol/a.
- Autonomia a vestir-se i desvestir-se.
- Controlar les hores de dormir.

- Cal evitar envasos de vidre. Convé barrejar el tipus d'esmorzar (que no siga sempre el mateix i per salut cal evitar coses amb sucre o rebosteria industrial). Pretenem que aquest moment del dia servisca per a iniciar els xiquets i xiquetes en l'hàbit d'una correcta alimentació.

- Els preguem que la **roba** que posen als seus fills/filles siga molt **còmoda** i de fàcil manipulació: han d'aprendre, a poc a poc, a usar-la ells sols.

- Tota la **roba** que porten per ser penjada, com les jaquetes, abrics, etc., portaran **una cinta al coll** amb el nom del xiquet/a posat.

- Els dies que els xiquets tinguen psicomotricitat, serà convenient que vinguen equipats amb **xandall i esportives**.

- Els menuts no saben cordar-se les sabates. Cal **evitar els cordons**.

- **No els abrigueu excessivament**. Normalment, la temperatura dins de la classe és agradable i, si estan massa abrigats, es troben incòmodes.

- Si un xiquet/a necessita prendre **medicació**, convé que no coincidisca amb l'horari escolar. No es dona medicació. En cas de tractament per malaltia crònica passar per secretaria per seguir els protocols corresponents.

- **Les malalties** contagioses han de passar-les a casa: conjuntivitis, polls o qualsevol altra.

- **L'assistència regular** ajuda els xiquets/es a ajustar-se a l'horari de classe i a aprendre els seus processos i rutines diàries, facilitant-los l'organització dels seus esquemes mentals.

- **Els llibres de text** els portaran a classe quan els tutors/tutores ho indiquen (no s'han de marcar els llibres, sols posar el nom del xiquet/a a la bossa), a la primera reunió de curs cada tutor/a donarà la informació pertinent sobre el material escolar.



L'ADAPTACIÓ ESCOLAR

Què és el període d'adaptació? És el període que passa cada xiquet en:

- Acceptar la separació familiar.
- Conèixer les persones que integren el seu grup i altres grups d'alumnes.
- Establir relacions comunicatives i identificar les dependències del centre.
- Conèixer i usar els diferents elements que hi ha a la classe.
- Participar en jocs i treballs de manera individual i grupal.
- Adquirir els més elementals hàbits d'higiene i ordre.
- Expressar lliurement les seues pròpies vivències.
- Adquirir una progressiva autonomia en les activitats que realitzen dins l'escola.

Com que vosaltres com a família i nosaltres com a educadors tenim un mateix objectiu : que els xiquets i xiquetes puguen desenvolupar al màxim totes les seues capacitats i siguem feliços, ens proposem per tal de facilitar que superen este període d'adaptació d'una manera positiva indicar-vos algunes **suggerències** que poden ser útils i que els ajuden en este moment d'entrada i adaptació a un nou món: **l'escola**.





- L' entrada per primera vegada a l'escola suposa per a cada xiquet/a un trencament molt important amb tot un món de referències afectives i de seguretats, importantíssimes per al seu creixement: **la seua família**.

- Separar-se del seu ambient i entrar en un ambient nou crea en la majoria d'infants certs temors (estaré bé?, em cuidaran com a casa?, estaré com abans en l'escoleta?). Això és l'adaptació: **acceptar el nou ambient**, sense perdre el de casa.

- L'entrada suposa un moment difícil també per a vosaltres. Com a educadors ens fem càrrec, i desitgem que hi haja una **comunicació total** entre tots que afavorisca el procés.

- **Si vosaltres us calmeu** i parleu amb el professorat sobre el que us preocupa, el xiquet o xiqueta es **calmarà amb més facilitat**.
- És necessari **acceptar el vostre fill/a** com és, sense comparar-lo amb altres.
- Presenteu-los **l'escola com un lloc agradable** i parleu amb ells d'açò durant l'estiu.
- **No porteu el vostre fill a l'escola fent-li promeses** "et compraré ..." "tinc caramels ...", etc. Tot això es pressuposa que no els agradarà l'escola.

- En deixar el vostre fill o filla a l'escola i **acomiarar-vos**:

- És important que **no note una actitud de dubte** per part vostra.
 - Digueu-li el que farà a l'escola i que a **l'eixida estareu esperant-lo/a**.
 - **No li digueu mentides** o vos n'aneu quan estiga despistat: es sentirà enganyat.
 - Si es queda tranquil, **acomia deu-vos amb naturalitat**.
- Si està angoixat, **doneu-li temps**, heu de ser vosaltres els qui l'ajudeu.

- No li feu viure l'escola com una cosa perillosa: "ja veuràs quan vages a l'escola ..." "li ho diré a la mestra/e", sinó com **una cosa agradable** i amb molta estima.
- És importantíssim **potenciar l'autonomia i independència** del xiquet, que siga capaç d'utilitzar els servicis higiènics, i de manifestar les seues necessitats. Per això és important que el xiquet/a passe la nit a la seua habitació, no a la dels pares; que es manifeste a casa parlant, que explique el que vol, no fent-li cas si parla a mitges o amb gestos.
- Cal **donar-los seguretat** i confiança en si mateixos, sense fer recomanacions com: "pega si et peguen", perquè generalment les solen malinterpretar.
- És possible que es produïsqen **reaccions els primers dies**: el dormir irregular, modificar la seua actitud o que pareixca més nerviós (no voler besar a la mare o el pare en tornar de l'escola, per exemple); són reaccions que passen prompte, sobretot si comprenem que som nosaltres, els adults, els que hem de comprendre i ajudar els nostres fills.

ESPEREM LA VOSTRA AJUDA.
per la nostra part estem oberts a
la comunicació amb vosaltres en
uns moments tan importants.

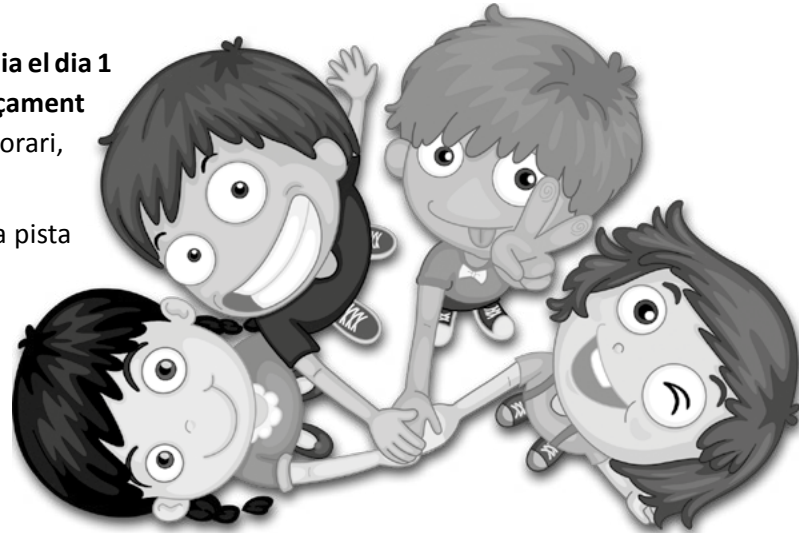
ENTRADA AL MES DE SETEMBRE

Tal i com s'estableix a la normativa vigent a fi que tots els xiquets i xiquetes tinguen la possibilitat d'adaptació i d'atenció més individualitzada, la **incorporació de l'alumnat** matriculat en el primer curs del segon cicle de l'Educació Infantil, s'ha de fer **en grups reduïts de quatre o cinc**, de manera flexible, progressiva i respectuosa, aquesta entrada escalonada afavorirà l'adaptació del xiquet/a al nou entorn.

El centre organitzarà el calendari i l'horari d'incorporació d'aquests grups i el procediment haurà de concloure en finalitzar el mes de setembre. La incorporació progressiva d'aquest alumnat començarà coincidint amb el primer dia d'inici de les activitats lectives del curs escolar.

La tutora i equip docent d'infantil **convocarà per webfamília el dia 1 de setembre**, a una **reunió amb les famílies abans del començament de les classes** per a informar del **PERÍODE D'APATACIÓ** (horari, grups i dia d'incorporació,...)

L'entrada al centre serà la porta est 1 que dona accés a la pista principal i aulari d'infantil (C/ Doctor Sumsi).



CAL LLEVAR-LI ELS BOLQUERS JA!

El control del pipí per part del xiquet és una habilitat que **CAL APRENDRE**, no apareix de forma automàtica a una edat determinada.

Per adquirir habilitat es necessita que el xiquete/a tinga un determinat nivell de maduresa fisiològica (generalment, al voltant dels 2 anys), i que els pares guien este aprenentatge, amb la finalitat que controle els esfínters abans de començar el curs.

Quines són les condicions de maduresa que ha de tindre el xiquet?

- Capacitat per a reaccionar, atendre i seguir ordres senzilles. Esta capacitat generalment la mostren entorn del 21 mesos d'edat.
- Capacitat per orinar "d'una vegada" en moments concrets, i no xicotetes quantitats al llarg de tot el dia.
- Capacitat per a romandre sec diverses hores entre micció i micció.
- Que accepte seure en el wàter.



Què poden fer les famílies?

- Familiaritzar-lo amb el vàter.

- Hi ha xiquets que rebutgen seure en el vàter perquè els espanta o se senten incòmodes, la qual cosa és comprensible si comparem les dimensions del vàter i les del xiquet. En el mercat hi ha adaptadors, però pot resultar més útil i senzill un tamboret als peus, perquè no li penguin.

- Al principi, el fem seure amb la tapa del vàter tancada i els peus recolzats mentre, per exemple, el pentinem o li rentem la cara. Després, repetim esta situació amb la tapa oberta. Ens assegurarem que accepta estar assegut.

- Suggestim els passos següents:

- Si “fa en el vàter”: felicitar-lo en el moment, amb elogis i mostres d’afecte.
- Si “no fa”: no retindre’l, dir-li en actitud serena i ferma alguna cosa com ara “pareix que ara no tens ganes”, i seguir amb les rutines habituals.
- Si “se li n’escapa” abans d’arribar o “fa” després d’alçar-se del vàter: no mostrar-se sorpresos, ni demanar-li explicacions (“per què ho has fet?”)

- Asseure’l durant un moment, encara que ja s’haja fet damunt, mentre anem a agafar la roba per a canviar-lo o estris de neteja, i dir-li “el pipí es fa al vàter”.

- No marmolar, no utilitzar expressions del tipus: “açó no es fa” o “molt mal”.



- Si el xiquet deixa escapar el pipí en qualsevol part de la casa, sense poder anticipar-ho, actuar com en la situació anterior.
- Estar pendents i actuar quan el xiquet expressa amb gestos, cares o postures que té ganes d'orinar. En eixe moment, "dirigir-lo al wàter", esperar uns segons mentre se li diu "el pipí es fa el wàter".
- Cal entrenar els xiquets per a que aprenguen a fer pipí plantats.

En general:

- Estar disponibles davant de qualsevol indicació del xiquet que mostra la seua intenció d'anar al wàter.
- Utilitzar davant de cada xicotet èxit expressions molt explícites i immediates de felicitació ("això està molt bé", "veuràs quan li ho contem a...", etc.). A mesura que repetix les adquisicions, felicitar-lo només de tant en tant.

Com a norma general, al centre d'educació infantil, es cridarà als pares o familiars quan un xiquet/a **no controle esfinters** i s'haja de canviar; quan tinguen autonomia en canviar-se soles ho faran baix la supervisió del tutor/a o mestre/a de suport.

Punts d'informació:

• TAULER D'ANUNCIS

•  TELEGRAM

•  WEB

https://t.me/ceip_beato_jacinto_castanyeda

<https://portal.edu.gva.es/ceipjacintocastaneda>

A group of five cartoon children are holding a white banner that says 'LA BOLA'. The children are drawn in a simple, friendly style with large heads and small bodies. They are wearing various outfits, including a yellow dress with a red bow, a blue shirt, and a pink shirt with a black bow. The background is a solid orange color.

LA BOLA

CEIP BEATO JACINTO CASTAÑEDA

C/ Aben Ferri, 1 • Apartat Correus 283 • 46800 XÀTIVA

Telèfon 96 224 98 10 • Fax. 96 224 98 11

46004759@edu.gva.es

