

Castelló

Ceip Isidoro Andrés

PLA D'EVACUACIÓ I EMERGÈNCIA



C.E.I.P. Isidoro Andrés Villarroya

CURS 2022 - 2023

Article 77 - Decret 253/2019

Aprobat en CONSELL ESCOLAR el: 30 de juny de 2011
Revisat durant el curs escolar 22-23, i aprovades les actualitzacions el:

INDEX:

1.- NORMATIVA: DECRET 253/2019.
2.- CONTROL D'ACCÉS DE PERSONES ALIENES AL CENTRE EDUCATIU.
3.- ACTUACIONS EN EL CAS DE SUSPENSÍO DE LES CLASSES PER DECLARACÍO D'EMERGÈNCIA PER FENÒMENS METEOROLÒGICS.
4.- ACTUACIONS DE PRIMERS AUXILIS
5.- ACTUACIONS EN CAS D'INCENDI. <u>5.1.- NORMES GENERALS A SEGUIR EN LA EVACUACÍO</u> <u>5.2.-EVACUACÍO DE L'EDIFICI</u> <u>5.3.- IDENTIFICACÍO DE LES FIGURES QUE ACTUARAN EN UNA EMERGÈNCIA</u>
<u>6.- PLANOLS I VIES D'EVACUACÍO</u>

1.-NORMATIVA: Decret 253/2019:

Article 77. Mesures d'emergència i pla d'autoprotecció del centre

1. Els centres establiran mesures d'emergència i, si escau, un pla d'autoprotecció, d'acord amb el que s'establisca en la normativa sobre la matèria, la implantació de la qual és **responsabilitat de l'equip directiu**. En aquest es detallaran els mecanismes i els mitjans disponibles per a fer front a qualsevol incidència que afecte la seguretat de les instal·lacions del recinte escolar o de les persones que l'utilitzen.
2. Per a la seua possible divulgació entre les forces i els cossos de protecció civil, així com per al seu registre i control administratiu, les mesures d'emergència i, si escau, el **pla d'autoprotecció del centre s'haurà d'allotjar en l'aplicació informàtica que es determine** a aquest efecte per a aquest procés.
3. Les mesures d'emergència i el pla d'autoprotecció contindran un pla d'emergència, així com els diferents procediments de **control d'accés de persones alienes al centre educatiu, d'eixides justificades de l'alumnat durant el període lectiu i d'actuació davant d'un accident o incident escolar**.
4. El pla d'emergència haurà de recollir els **passos** que cal seguir des que es produeix una **situació d'emergència** fins que les persones que es troben en un centre escolar estiguen protegides. Totes les persones que formen la comunitat educativa han de conèixer el contingut d'aquest pla i els mecanismes per a posar-lo en marxa. Aquest pla ha de preveure la realització de **simulacres**, almenys **un en cada curs escolar** amb resultat positiu, per a garantir que hi ha un procediment ordenat amb el qual fer front a aquest tipus de situacions.
5. Quan les autoritats competents en matèria de seguretat i emergències decreten la **suspensió de les activitats escolars**, complementàries i extraescolars per declaració d'emergència per fenomen meteorològic advers o per qualsevol altra incidència ocorreguda en l'exterior al centre educatiu, s'hauran d'aplicar els procediments d'actuació i l'organització de l'activitat escolar establits davant de riscos d'aquesta naturalesa referits en el pla d'emergència, de manera que es permeta la salvaguarda de les persones i els béns, ateses les condicions concretes de persones, lloc i temps, i tenint en compte les instruccions que es dicten a aquest efecte.
6. En el cas que la incidència que dona origen a una **situació d'emergència** no puga ser controlada pels mitjans propis, es procedirà a **avisar immediatament al Centre Coordinador de Seguretat i Emergències (112)** i es posarà en marxa la situació preventiva -evacuació o confinament- que corresponga. De manera immediata, es comunicarà també dita incidència a la Direcció Territorial d'Educació corresponent.

2.-CONTROL D'ACCÉS DE PERSONES ALIENES AL CENTRE EDUCATIU:

Mesures organitzatives:

- S'establirà un període d'entrada i sortida:10 minuts abas i després de l'horari estipulat.
- Del control d'accés s'encarregarà el/la conserge.
- Procurarem que el centre estiga tancat en l'horari escolar.
- Mantenir tancades amb clau, quan no s'estiguin utilitzant, les dependències amb contingut de valor (ordinadors, equips audiovisuals, elements de laboratori, etc.)
- S'evitaran (en la mesura del possible) les visites al centre educatiu de famílies i d'altres dins l'horari lectiu, exceptuant activitats programades pel professorat.
- En cas que algun familiar tinga reunió o necessitat de recollir algún alumne dins l'horari lectiu, caldrà que el/la conserge, tutor/a o professorat responsable l'acompanye en els desplaçaments pel centre. El/la conserge acompanyarà a l'alumne/a que ha de marxar del centre dins l'horari lectiu.
- Caldrà registrar en el llibre de visites (consergeria) el motiu del retràs o la recollida de l'alumnat.
- El/la conserge realitzarà una ronda general prèvia a el tancament, comprovant l'estat de portes i finestres i l'absència de personal.
- Sol·licitar, si escau a les Forces de Seguretat o ajuntaments, la seua intervenció si es considera necessari.

3.- EN EL CAS DE SUSPENSIÓ DE LES CLASSES PER DECLARACIÓ D'EMERGÈNCIA PER FENÒMENS METEOROLÒGICS:

La suspensió es durà a terme quan així ho considere necessari les autoritats competents, amb motiu d'una emergència externa.

Si l'alumnat no està al centre es publicarà un avís en la web del centre, telegram o altres canals en ús per a difusions generals.

Si l'alumnat està al centre, la Direcció donarà l'ordre de traslladar o mantenir (segons el cas) els alumnes i el personal del centre a aquelles zones que s'hagen determinat com a espais segurs dins les instal·lacions, on romandran a l'espera, permanentment comunicats amb l'exterior.

Aquest trasllat es realitzarà ordenadament, supervisat per l'Equip d'Alarma i Evacuació, i amb l'ajuda del professorat. Una vegada en els llocs segurs, es realitzarà un recompte de tot el personal, procedint a la identificació i localització d'aquelles persones que falten. Així mateix, la Coordinadora General donarà les ordres oportunes perquè el personal del centre aïlle l'edifici, seguint les instruccions que proporcionen les autoritats competents, segons el tipus d'emergència (com per exemple desconectar els sistemes de ventilació i climatització).

4.-ACTUACIONS DE PRIMERS AUXILIS

Primeres cures (mesures, actuacions, etc.) que s'han d'aplicar a una persona accidentada o a qui presente de manera brusca símptomes d'urgència, sempre al mateix lloc on s'ha produït la urgència i fins que arribe el personal sanitari especialitzat.

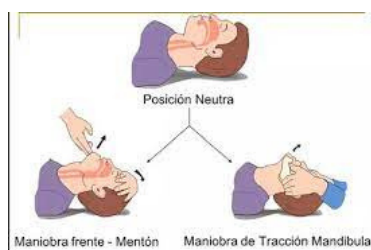
Es tracta d'accions d'emergència per reduir els efectes de les lesions, i es consideren de compliment obligat per a tota la ciutadania.

Línies generals d'actuació,

1. Protegiu de nous perills tant la víctima com a vosaltres mateixos.
2. Donar avís d'ajuda a algun membre del centre i, simultàniament, telefonar al servei d'emergència (112) i seguïu les indicacions que us donen.
- 3.- No deixeu l'alumne/a sol/a en cap moment, llevat que no estiguen amb ningú altre que pugue fer la telefonada al servei d'emergències (112).
- 4.- Avisar a la família.

Recomanacions

- En cas **d'accident**: si penseu que l'alumne ha rebut un cop al cap o a la columna vertebral, no el mogueu de l'àrea on s'ha produït l'accident, fins que no arriben els serveis d'urgència, llevat que la seva vida o la vostra estiguen en perill. És molt important que feu una valoració del lloc per evitar nous accidents.
- Si l'alumne **no respira** i us considereu capacitats, podeu obrir la via aèria només amb tracció mandibular amb molta cura per evitar lesions.



En cas d'aturada cardiorespiratòria, EL CENTRE DISPOSA D'UNITAT DEA: CONSERGERIA, (Cal seguir les instruccions de la unitat) i si l'alumne/a és prou petit: dur-lo en braços o es pot fer la RCP manual mentre demaneu ajuda a algú altre mestre.

En el cas dels infants s'ha demostrat que la RCP inicial d'un minut és eficient abans de la trucada al servei d'emergència 112, ja que en millora la supervivència, perquè l'origen de la majoria de les aturades cardíques pediàtriques és asfíctic. Per tant, s'ha de fer RCP amb respiracions o ventilacions de rescat.

5.-ACTUACIONS EN CAS D'INCENDI

5.1- NORMES GENERALS A SEGUIR EN LA EVACUACIÓ

Aquell que detecte qualsevol anomalia digna de consideració ho comunicarà ràpidament a l'equip directiu, i éste al conserge.

Després d'una primera avaluació conjunta, si es considera convenient, el membre de l'equip directiu que es trobe al despatx (CE) farà sonar la sirena d'alarma.

Els membres de l'EQUIP D'ALARMA I EVACUACIÓ (EAE) es situaran als punts d'ubicació establerts per facilitar l'eixida.

La direcció o membre delegat (CE) si ho considera necessari, contactarà amb els serveis de protecció i seguretat de la localitat (trucada al 112).

El/La Conserge, d'acord amb l'avaluació prèvia realitzada, desconectarà la instal·lació elèctrica general de l'edifici i el sistema de calefacció i obrirà les portes necessàries.

Els mestres amb els alumnes al seu càrrec en eixe moment, abandonaran la classe tot evitant la lentitud i el despiste però també les presses i el desordre. **S'asseguraran que tots els alumnes es troben en eixe moment a classe** (lavabo, fent algun encàrrec...) **i quan tots estiguen sota control començarà l'evacuació.**

Els alumnes que es troben fora de la classe: especialitats, desdobles, aula de convivència, reforços..., seran responsabilitat del professorat al càrrec d'aquesta activitat i abandonaran l'edifici per les eixides assignades i es trobaran amb el seu grup classe a la zona del pati assignada.

El professorat que en eixe moment estiguen realitzant qualsevol activitat sense alumnes, es posarà a disposició de l'equip directiu per tal de col·laborar en la evacuació del Centre.

Si el sinistre es produeix de 15 a 17 hores serà el/la conserge, el professorat de guàrdia o LA DIRECCIÓ qui farà sonar la sirena senyalant la necessitat d'evacuació i si procedeix desconectarà la instal·lació elèctrica i de calefacció.

Els curadors del menjador s'encarregaran dels alumnes que en eixe moment tenen al seu càrrec, bé siga dins o fora del menjador.

Els encarregats de les activitats extraescolars i complementàries seran responsables dels alumnes al seu càrrec actuant com anteriorment està detallat, segons els casos.

5.2.- EVACUACIÓ DE L'EDIFICI

Les normes a seguir per tal d'evacuar l'edifici seran les següents:

1. Sonarà la sirena (clarament reconeguda)
2. Deixarem TOT el que estàvem fent i ens col·locarem en fila dins de l'aula.
3. L'eixida cap al pati serà sempre tot seguint l'ordre de proximitat a la porta d'escap.
4. El mestre /a s'assegurarà que no queden alumnes dins de l'aula (així com que estan tots). Els/les responsables de planta s'asseguraran que no queda cap persona en cap espai.

Si en eixe moment algú del grup es troba en altres lloc sense acompanyament adult, el mestre/a a càrrec del grup es responsabilitzarà de controlar-lo:

**si està al wc caldrà comentar-los prèviament (quan es parla de la evacuació) que si escolten la sirena, han d'incorporar-se ràpidament a les fileres que estan sortint i en el pati buscaran el seu grup en els punts de trobada.*

5. TREBALL PREVI A LES TUTORIES: Caldrà comentar en tutoria aquells aspectes bàsics per tal d'agilitzar l'evacuació: com que no deuen agafar res, han de ser disciplinats seguint l'ordre establert d'eixida, evitar corregudes, les espentes i que han de tornar ràpidament del bany si algú és allí.

6. Els **recorreguts** seran els següents: (Annexos figuren els plànols).

7. En arribar al lloc assignat al pati el professorat responsable del grup FARÀ EL RECOMPTE DE L'ALUMNAT.

PAVEL·LÓ D'INFANTIL

- **Infantil:** Cada nivell pel seu passadís a buscar el pati D'INFANTIL.
- **Úsos múltiples d'Infantil + aula UECIL + aula reforç d'Infantil** per passadís de 3 anys buscar el pati.

EDIFICI DE PRIMÀRIA

- **Primer Cicle NORD de Primària + grup menut I + aula multiusos general** per la porta esquerra del hall principal accediran al pati gran.
- **Primer cicle SUD de Primària + aula de música**, per la porta d'emergència (Sud) de final del passadís (pati de sorra).
- **Segon cicle de Primària NORD + grup menut II** per escala centre-Sud i per la porta front a escala accedir al pati.
- **Segon cicle de Primària SUD + aula d'informàtica + aula polivalent**, per la porta d'emergència (Sud) de final del seu passadís.
- **Tercer cicle de Primària + grup menut III + biblioteca + Aula PT + aula AL**, en paral·lel, per escala central principal i porta dreta de hall principal, accedir al pati.

8. **PUNTS DE TROBADA:** La situació al pati quedarà de la següent manera,
Primer cicle de Primària: Davant dels vestidors del gimnàs i fins al trinquet.

Segon cicle de Primària: Des del trinquet fins el frontó.

Tercer cicle de Primària: Des del Frontó fins el menjador.

5.3.- IDENTIFICACIÓ DE LES FIGURES QUE ACTUARAN EN UNA EMERGÈNCIA.

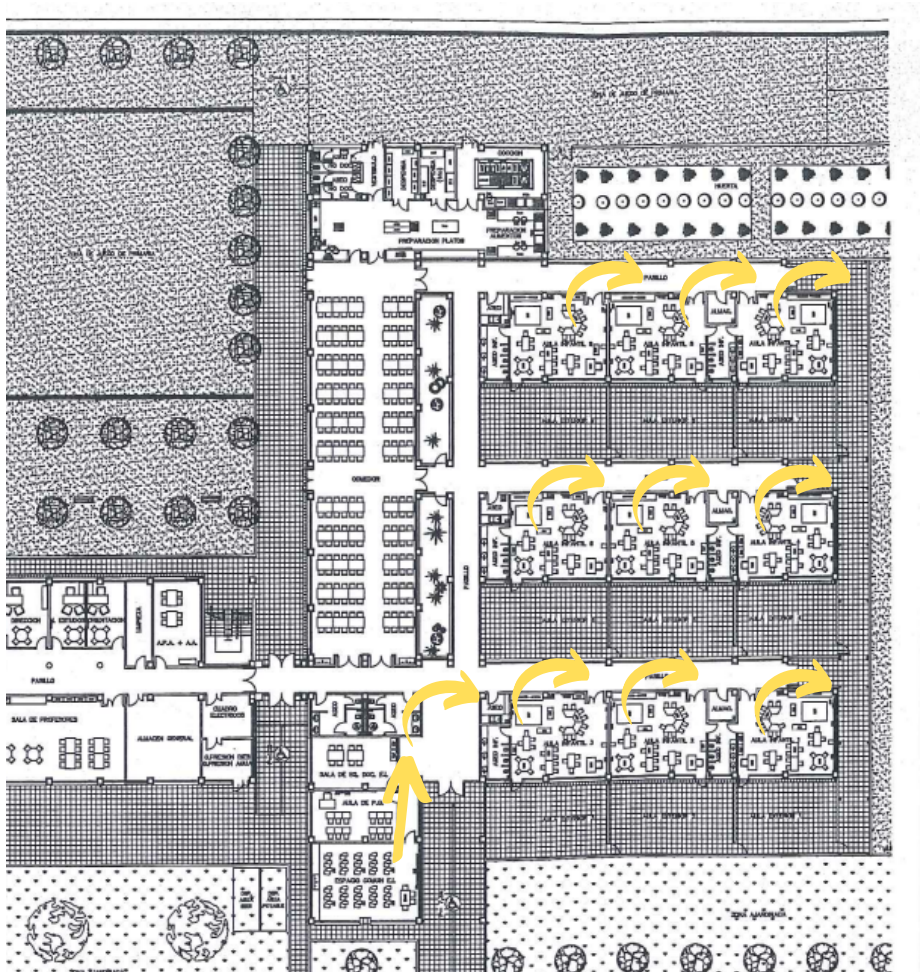
Les figures establides per este centre per a actuar en cas d'emergència són les que s'indiquen a continuació. Les seues actuacions s'expliquen en les instruccions anteriors.

Coordinador/a general d'emergències (CE)	Direcció del centre/ Equip directiu
Coordinador/a de planta (revisar que la planta queda desallotjada)	Mestres sense alumnat al seu càrrec en el moment de la situació d'emergència
Responsable de donar l'alarma	Equip directiu
Responsable de desconnectar les instal·lacions	conserge
Responsable de persones discapacitades	Professorat al càrrec del grup en el moment de l'emergència
Responsable de primers auxilis	Professorat que detecte l'emergència
Professorat	
Alumnat	

6.- PLANOLS I EIXIDES D'EMERGÈNCIA

infantil+UECIL

Av. Casalduch



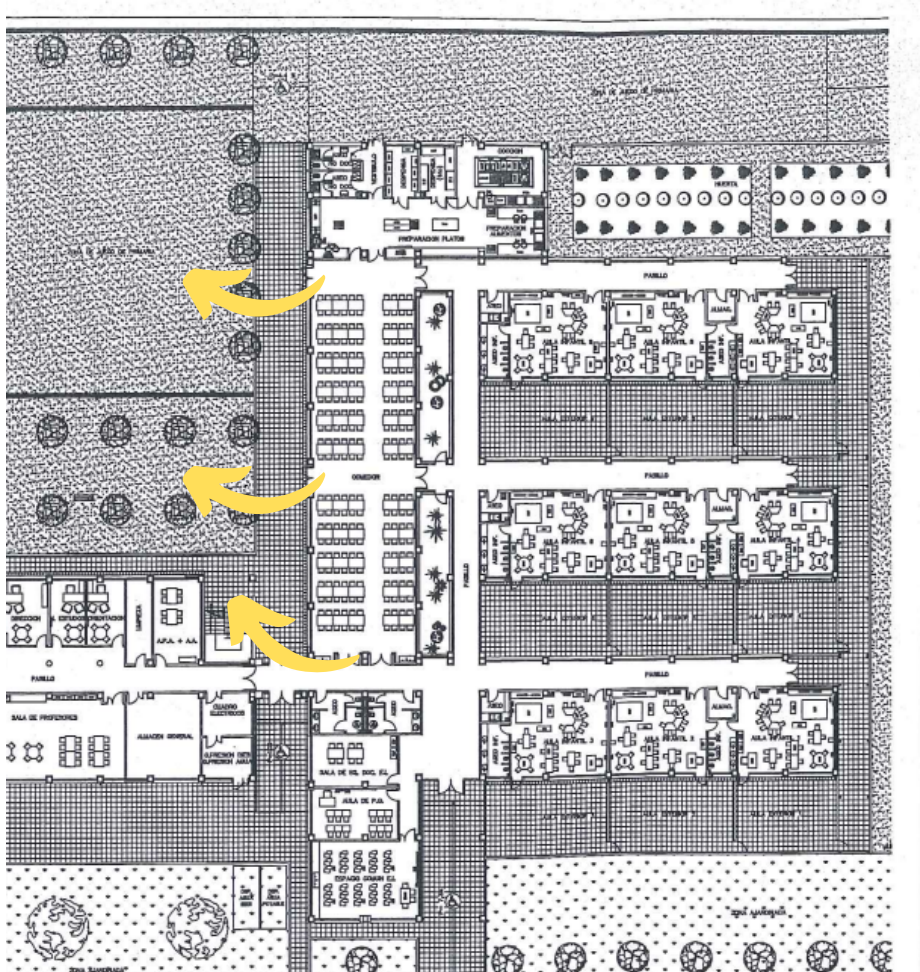
C/riu Volga

estàs aquí

6.- PLANOLS I EIXIDES D'EMERGÈNCIA

menjador

Av. Casalduch



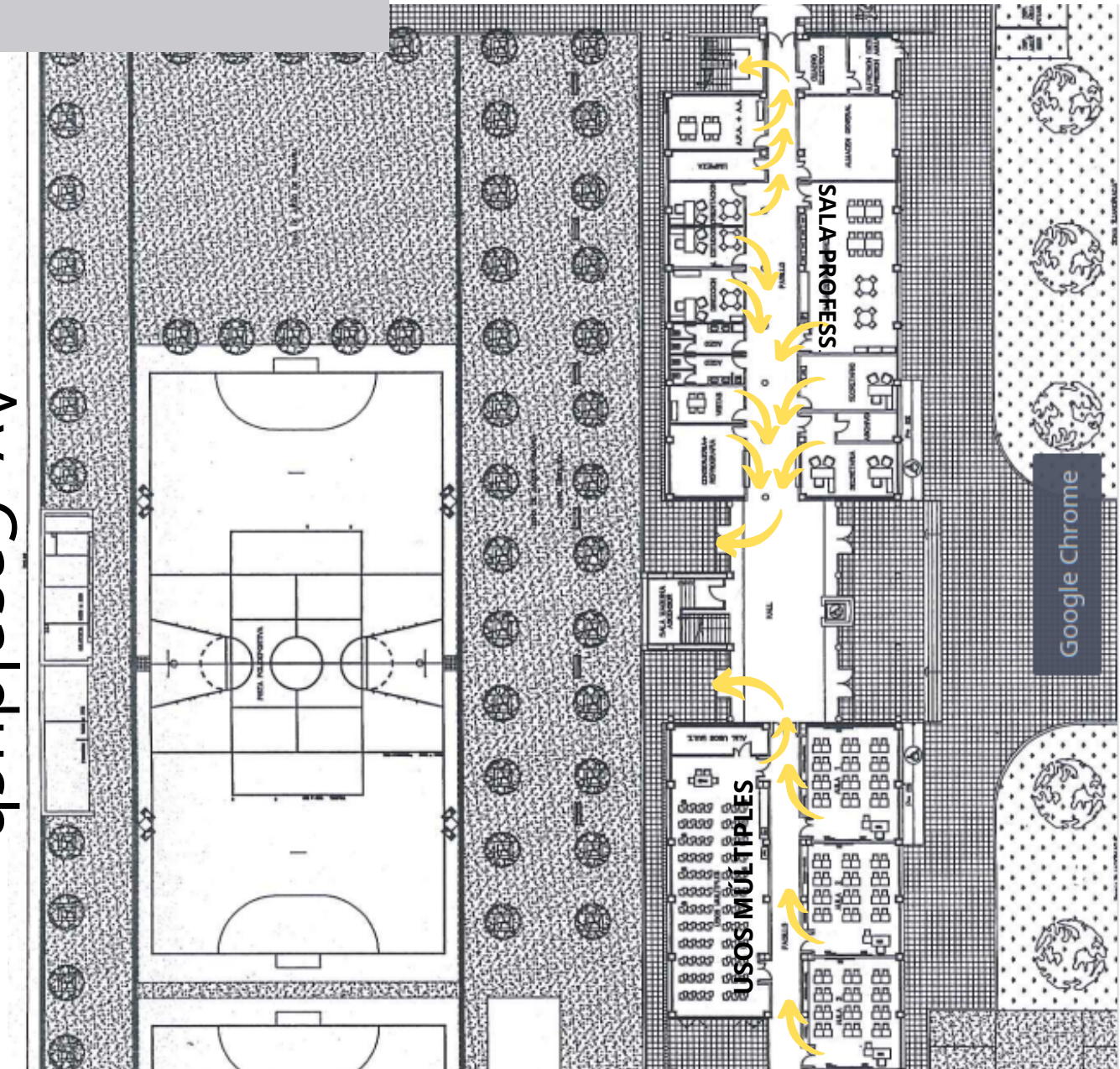
C/riu Volga

estàs aquí

6.- PLANOLS I EIXIDES D'EMERGÈNCIA

PTA BAIXA ZONA NORD

Av. Casalduch



c/Riu Volga

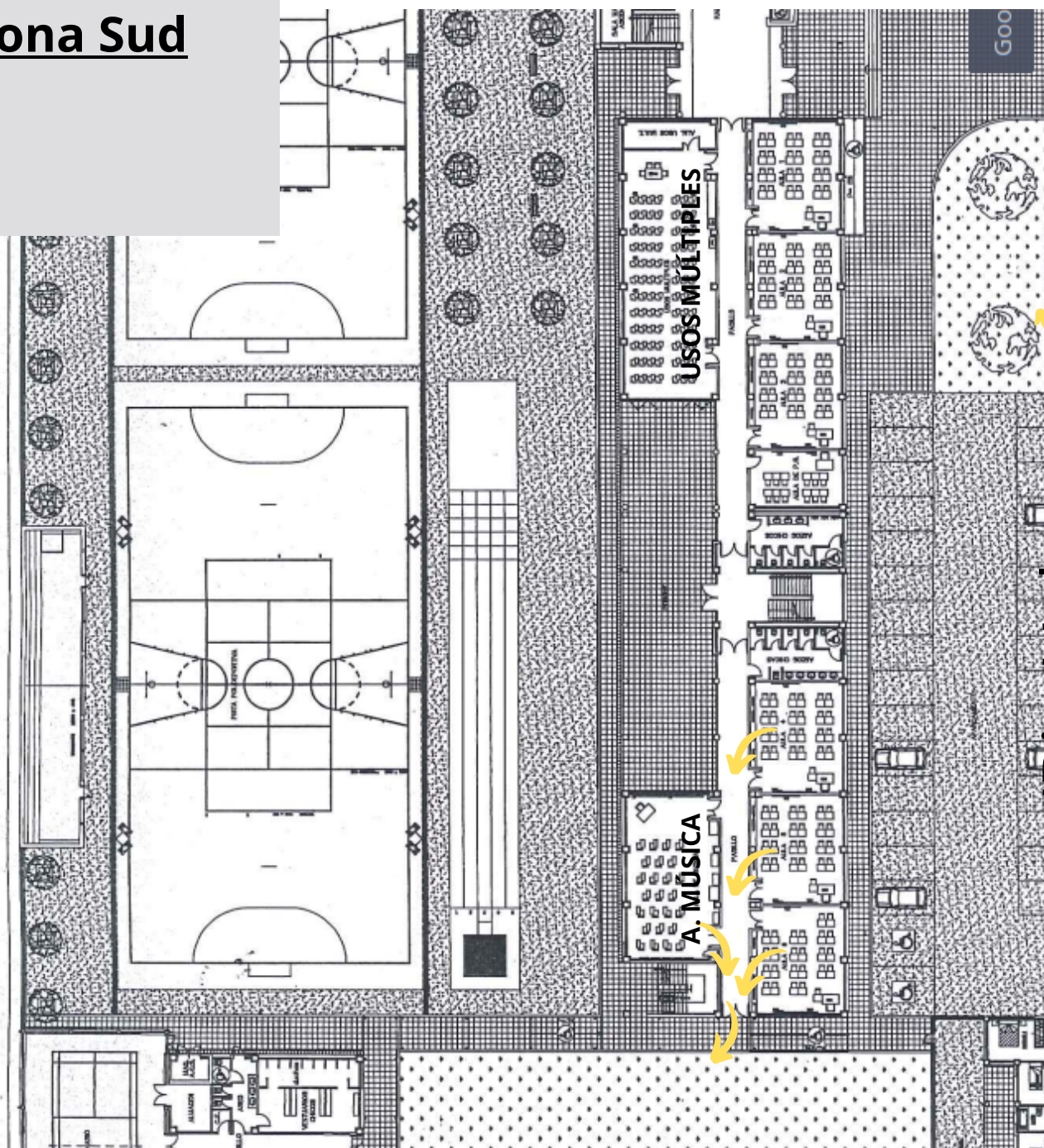


estàs aquí

PTA BAIXA zona Sud

6.- PLANOLS I EIXIDES D'EMERGÈNCIA

Av. Casalduch



c/Riu Volga

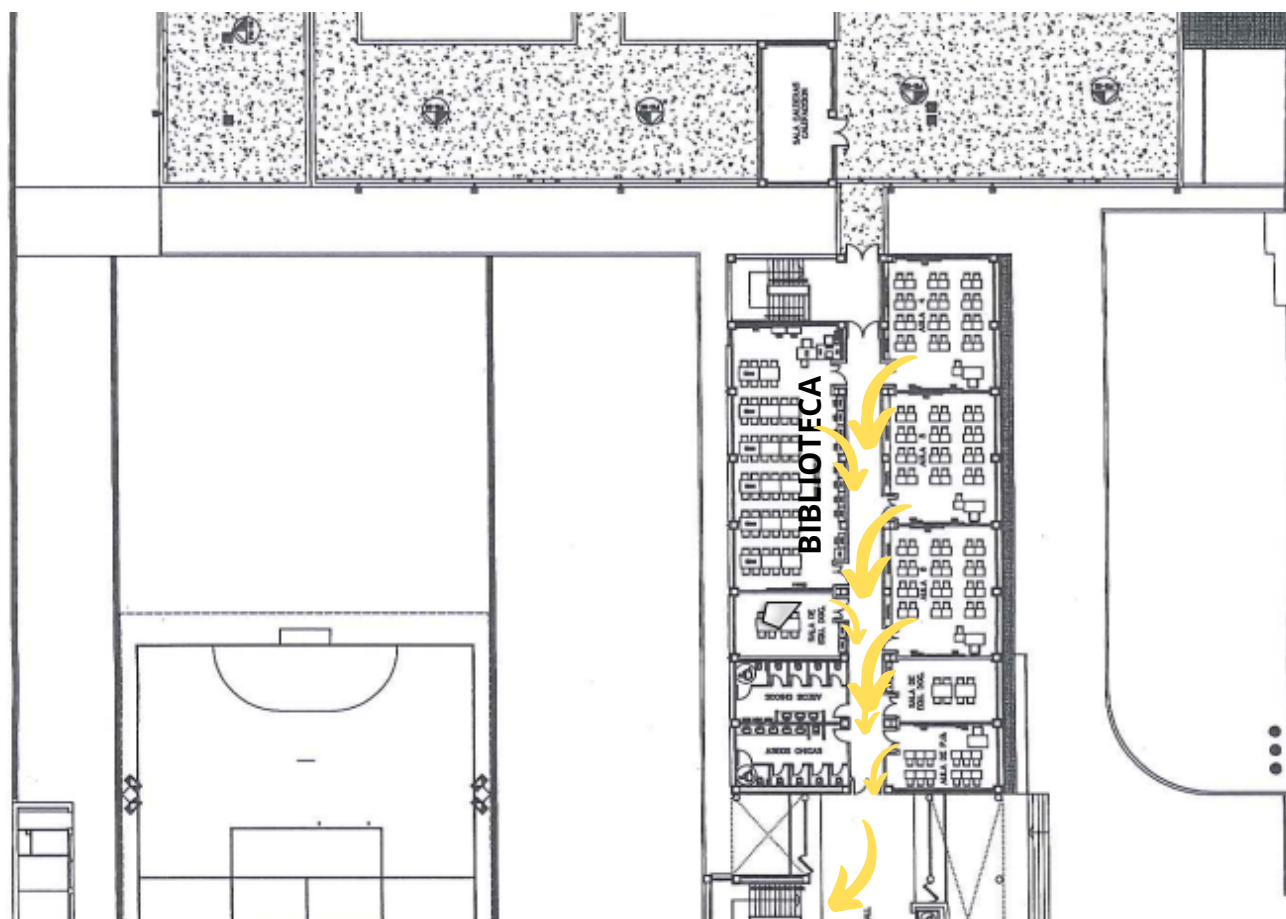
estàs aquí

1ª Planta

zona NORD

6.- PLANOLS I EIXIDES D'EMERGÈNCIA

Av. Casalduch



c/Riu Volga

estàs aquí

1ª Planta
zona SUD

Av. Casalduch

c/Riu Volga

estàs aquí

