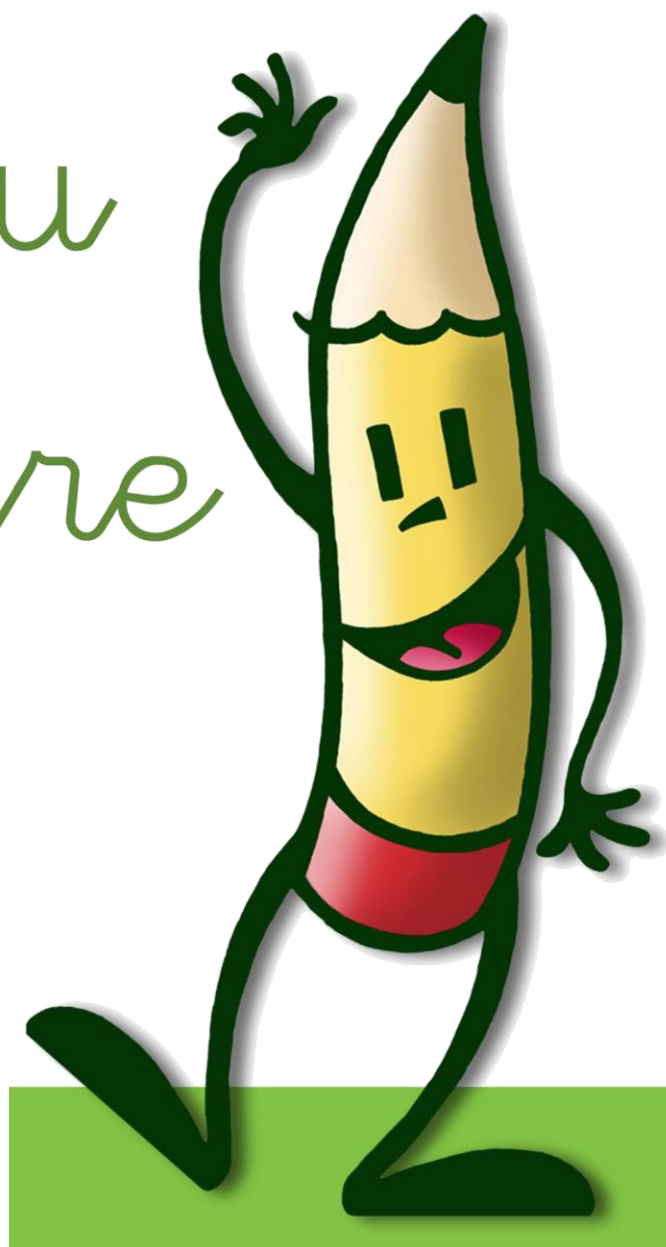


CEIP FEDERICO GARCIA SANCHIZ

Alzira (València)

Projecte Educatiu de Centre





ÍNDEX

- 1.- Introducció
- 2.- Característiques del nostre PEC
- 3.- Dades del Centre
- 4.- Marketing i logotips
- 5.- Un poc d'història
- 6.- I ara l'escola: Entorn i ubicació geogràfica
- 7.- Seveis del centre
- 8.- Professorat
- 9.- Personal del PAS
- 10.- Edifici instal·lacions i distribució d'espais
- 11.- Reconeixements institucionals
- 12.- Trets d'Identitat
- 13.- Llengua d'aprenentatge i comunicació
- 14.- Línea metodològica
- 15.- Principis pedagògics del centre
- 16.- Projectes educatius que desenvolupa el centre
- 17.- Relació amb la comunitat
- 18.- Estructura organitzativa escolar
- 19.- Plans i projectes normatius.



1.- Introducció.

El Projecte Educatiu de Centre (PEC) definix les finalitats de la Comunitat Educativa quant al tipus de persona que volem formar (valors, principis d'identitat, pautes de conducta, etc.). En ell s'arreglen els plantejaments educatius de caràcter general: els principis d'identitat, els objectius institucionals i l'organigrama general.

Com tot projecte, no és un document estàtic i tancat, sinó que demanda una anàlisi de la situació de partida i un constant compromís de millora basat en la revisió i avaluació del seu compliment.

Pretenem que siga pràctic a l'hora de confirmar el perfil de l'escola i el nostre model d'educació, i servisca com marc de referència en el nostre quefer educatiu diari facilitant l'acció coordinada i eficaç de tots els implicats.

2.- Característiques del nostre PEC.

Cal dir que entenem aquest Projecte Educatiu de Centre (PEC) no com un document aïllat, sinó com una proposta que permeta dirigir coherentment el procés d'intervenció educativa del nostre centre, dins d'un projecte més ampli, del qual també en formen part l'Àmbit Curricular (AC), el Reglament de Règim Intern (RRI), el Pla d'Acció Tutorial (PAT), el Projecte Lingüístic (PLC), etc. i que hauria de guiar les seues accions futures.

No vol ser un document purament formal, sinó una eina per a exercir l'autonomia de centre i un instrument dinàmic construït dins d'un marc normatiu canviant i elaborat d'una manera participativa.

El PEC ha estat elaborat col·lectivament per la totalitat de la comunitat escolar i s'hi recullen valors, objectius i estratègies que considera vàlids per tal d'orientar la tasca educativa i adequar-la en un procés constant de millora.

La redacció del PEC també contribueix a resoldre la necessitat de donar-lo a conèixer a la pròpia comunitat escolar per tal d'afavorir-ne una total integració, a les famílies que preveuen la incorporació dels seus fills/es al centre.

El nostre PEC no vol ser un projecte tancat o definitiu, ja que pretén respondre a situacions canviant, sinó dinàmic, susceptible de modificacions ulteriors, i obert a noves aportacions.



També ha de ser un instrument útil, capaç de transformar-se en objectius operatius per a la seva concreció pràctica.

Una altra característica que el defineix és que el nostre PEC inclou diferents interessos per part de l'alumnat. Així intenta ser al mateix temps ambiciós i realista. Ambiciós perquè no vol renunciar a l'objectiu d'aconseguir una òptima formació integral dels alumnes, preparant-los per a ser futurs ciutadans del segle XXI, i realista perquè tampoc vol renunciar a l'adequada atenció i formació acadèmica dels alumnes que cal preparar-los per a estudis acadèmics superiors.

3.- Dades del centre.

Ceip Federico Garcia Sanchiz

C/ De la Unicef s/n

46600 – Alzira (València)

Telèfon: 96 245 75 30

Web: <https://portal.edu.gva.es/ceipfedericogarciasanchiz>

E-mail: 46000730@gva.es

4.- Marketing i logotips.

El centre disposa d'una sèrie de recursos de marketing que cal siguen respectats per tot el personal que treballa al centre per a crear un ambient unificat i que millore les actuacions de gestió escolar:

- 1.- Color oficial: verd.
- 2.- Power point corporatiu per a presentacions.
- 3.- Capçaleres i peus de pàgina documents word.
- 4.- Fons d'escriptori per a ordinadors de l'escola.
- 5.- Capçaleres blogs.
- 6.- Portades documents oficials i projectes educatius i formatius.
- 7.- Segells de cicle.
- 8.- Logos per projectes, assignatures, etc...





5.- Un poc d'història.

L'edifici que ocupa actualment el centre va obrir les seues portes per primera vegada a l'alumnat, el dia 9 de gener de 2012. Però la història del Ceip Federico Garcia Sanchiz no s'inicia en aquesta data. L'edifici anterior, situat al C/ Verge del Lluch 2, fou construït a finals dels anys 60, en principi com a Col·legi Menor, molt prompte es reconverteix en centre escolar, per tant la seua distribució era bastant anàrquica. El centre portava des de 1997 amb un projecte de remodelació de les infraestructures amb la intenció d'acomodar-lo el més possible a les exigències de la llei d'educació.

6.- I ara l'escola: Entorn i ubicació geogràfica.

Alzira és una ciutat de les més importants de la Comunitat Valenciana. Ostenta la capitalitat de la comarca de la Ribera Alta. Es troba a una altitud aproximada de 14 m sobre el nivell del mar. El terme municipal té una superfície de 111,5 Km² i una població al voltant dels 45.000 habitants. Dista 36 Km de València.

El municipi està entre els meridians 3º 10' i 3º 23'' de longitud oest i els paral·lels 39º 4'' i 39º 11' de latitud nord.

La ciutat d'Alzira, com la major part del seu terme municipal s'assenta a la vora dreta del riu Xúquer, limita al nord amb els termes municipals de Guadassuar, Algemesí, Polinyà, Corbera i Llaurí, a l'est amb els de Favareta i Tavernes de Valldigna, a l'oest amb Alberic i al sud amb els de Carcaixent, Simat de Valldigna i Benifairó de Valldigna.

Respecte al Ceip Federico Garcia Sanchiz, és un centre d'una línia educativa que està desenvolupada per 9 unitats: tres d'Educació Infantil i sis d'Educació Primària, actualment contem amb 250 alumnes i una plantilla de vint professionals educatius. El centre està ubicat geogràficament a l'est de la ciutat d'Alzira, a l'extraradi, concretament a l'anomenat Hort de Galvanyó, rodejat de natura, tranquil·litat i llum. El centre adscrit a ell és el IES Josep Maria Parra.



7.- Serveis del centre.

Menjador Escolar

El menjador del Ceip Federico Garcia Sanchiz és un servei complementari del centre creat per tal de contribuir a la igualtat d'oportunitats entre l'alumnat i oferir, al mateix temps, una prestació a aquelles famílies que per diverses raons necessiten del seu funcionament.

Objectius per al menjador:

Desenvolupar hàbits d'alimentació: mastegar bé, menjar de tot i acabar el menjar servit.

Inculcar hàbits d'higiene personal: llavar-se les mans i raspallar-se les dents.

Inculcar hàbits de bons modals en la taula: postures, ús correcte dels coberts,...

Fomentar la col·laboració i bones relacions entre els companys de taula i personal del menjador.

Objectius per al temps lliure:

Desenvolupar hàbits de convivència.

Aprendre a utilitzar el temps lliure participant en les activitats.

PROJECTES, PLANS I REGLAMENTS

PROJECTE EDUCATIU DEL MENJADOR: El menjador disposa del seu propi Projecte Educatiu, on està reflexat de forma específica tot el que es treballa durant aquest període de temps i amb consonància amb aquest Projecte Educatiu de Centre. El projecte del menjador està annexat a l'apartat de Plans i Projectes Normatius.

REGLAMENT DE RÈGIM INTERN DEL MENJADOR: El menjador disposa del seu propi Reglament de Règim Intern del menjador, on està reflexat de forma específica l'organització i normes que el regulen. El reglament està annexat a l'apartat de Plans i Projectes Normatius.

DOSSIER DE GESTIÓ ECONÒMICA I ORGANITZATIVA: Document que reflexa els procediments econòmics i organitzatius interns del menjador.



MARKETING I LOGOS MENJADOR

El menjador disposa d'una sèrie de recursos de marketing que cal siguen respectats per tot el personal que treballa al centre per a crear un ambient unificat i que millore les actuacions de gestió:

- 1.- Color oficial: verd.
- 2.- Power point corporatiu per a presentacions.
- 3.- Capçaleres i peus de pàgina documents word.
- 4.- Fons d'escriptori per a ordinadors del menjador.
- 5.- Capçaleres blogs.
- 6.- Portades documents oficials i projectes educatius i formatius.
- 7.- Logos per projectes:



Biblioteca Escolar

El centre té una biblioteca ubicada en un espai d'uns 40 m², separat en dos àmbits diferents: l'un destinat a la lectura amb suport paper, l'altre dedicat a la recerca d'informacions amb noves tecnologies. A més, hi ha un espai per expositors de novetats, revistes i per a la zona de gestió i de control.

El Ceip Federico Garcia Sanchiz disposa d'un projecte d'animació lectora aprovat pel Consell Escolar i el Claustre de mestres. Amb aquest projecte es pretén potenciar i aprofitar al màxim totes les possibilitats de dinamització no només de la lectura sinó també de la cultura, per tal d'aconseguir un espai ple de recursos on trobar tot tipus d'informació en diferents suports.



A fi d'assolir els objectius del projecte s'ha dissenyat un ventall amplíssim d'activitats de dinamització que tenen com a eix vertebrador la cultura i la lectura. Podem exemplificar les següents com són: el servei de préstec i l'ajuda a la recerca d'informació i d'orientació, activitats tipus conferència, xerrades o fòrums amb la participació de persones lligades a la cultura i a la investigació que treballen fora de l'escola, a més, es porten a terme un seguit d'actuacions de manera regular, com són els itineraris de biblioteca, i d'altres esporàdiques com els concursos literaris de la Setmana Cultural, els recitals de poesia i exposicions entre altres.

L'objectiu és crear un corpus d'activitats relacionades amb la cultura, en el sentit més ample del concepte, amb la idea de que es cree un dinamisme autònom tan sòlid com siga possible.

Espai TIC

El centre disposa d'una aula ubicada en un espai d'uns 60 m², amb diversos racons diferenciats: zona de treball informàtic, zona per manipular la taula interactiva, zona per al treball amb tauletes digitals i un espai per a les activitats audiovisuals.

Amb aquest espai es pretén potenciar i aprofitar al màxim totes les possibilitats de dinamització en l'ús de les noves tecnologies.

8.- Professorat.

El professorat del Ceip Federico Garcia Sanchiz té un percentatge alt de mestres amb situació definitiva, el que garanteix la continuïtat del PEC que desenvolupem.

Tot el professorat té els coneixements requerits per l'administració educativa per a garantir l'ensenyament en valencià del nostre alumnat tal i com està contemplat al Pla Lingüístic del Centre.

El centre dóna suport a la formació del professorat, per aquest motiu cal destacar la formació continua del professorat del centre, ja siga coordinada de forma interna o a la formació externa organitzada pel CEFIRE.



Per últim, indicar que tot el professorat del centre segueix les pautes organitzatives i pedagògiques definides en aquest projecte, Així com el còdic deontològic intern del centre, on s'estipula l'ideari actitudinal que el centre vol que desenvolupe el professorat.

9.- Personal del PAS.

Quan parlem de Personal d'Administració i Serveis, es fa referència a aquelles persones dedicades a la participació en la gestió de determinats recursos del centre i no implicats en l'educació de manera directa. Entre ells, comptem amb la persona de manteniment del centre i les persones encarregades de la neteja de l'escola.

Aquestes persones, encara que no estableixen una relació educativa formal amb l'alumnat, han de conèixer el centre i implicar-se al màxim en la dinàmica que s'hi genera.

CONSERGE: Forma part de la plantilla de personal de l'Ajuntament d'Alzira on queden definides les seues funcions a l'escola i l'horari d'actuació.

PERSONAL DE NETEJA: L'empresa contractada per l'Ajuntament d'Alzira és la responsable de la distribució de tasques i funcions d'actuació de les seues treballadores. L'empresa actual contractada i que realitza les seues funcions al nostre centre és CLECE.

10.- Edifici, instal·lacions i distribució d'espais.

L'edifici inicià la seua construcció a juliol del 2010 i van finalitzar les obres el nou de gener del 2012. El centre té una superfície de 6.000 metres quadrats i està constituït per la planta baixa, una altura i una zona esportiva (gimnàs i pistes polisportives).

Els espais escolars som amples i confortables per a que l'alumnat es desenvolupe en un ambient relaxat i còmode per a l'aprenentatge.

El mapa escolar preveu un centre educatiu d'una sola línia però actualment consta de tres unitats d'Educació Infantil i 6 d'Educació Primària, cadascuna d'elles amb la seua corresponent classe assignada.

Tanmateix conta amb espais comuns per a desenvolupar activitats de formació conjunta:

- Biblioteca Escolar.
- Aula d'Informàtica.
- Aula de Música.
- Aula d'Anglès.



- Gimnàs i pistes polisportives.
- Hort Escolar.
- Aula Religió.

11.- Reconeixements institucionals.

Actualment el Ceip Federico Garcia Sanchiz desenvolupa diferents projectes educatius que han sigut reconeguts per les institucions competents:

CENTRE DE LA XARXA DE QUALITAT DE LA COMUNITAT VALENCIANA

La Xarxa de Centres de Qualitat Educativa és un espai de comunicació i intercanvi d'informació i d'experiències entre els centres educatius implicats en la implantació de Sistemes de Gestió de Qualitat. Està organitzada per la Conselleria d'Educació es divideix per nivells d'actuació. Actualment el centre pertany al nivell 1.

CENTRE PROMOTOR DE L'ACTIVITAT FÍSICA I L'ESPORT

El Consell Valencià de l'Esport ha creat la xarxa de Centres promotors de l'activitat física i l'esport on pretén distingir als centres educatius que promouen i impulsen fora de l'horari lectiu el foment entre el seu alumnat d'activitats físiques i esportives que milloren la salut. El nostre centre està plenament conscienciat en aquesta promoció esportiva escolar.

CENTRE PLURILINGÜE

Al sistema educatiu valencià es regula i es promou el plurilingüisme on s'estructura l'ensenyament i l'ús vehicular de les llengües curriculars, tal com dicta la llei 4/2018. On també es determina que tots els centres sostinguts amb fons públics han d'aplicar el programa d'Educació Plurilingüe i Intercultural (PEPLI).

Aquest programa estableix el temps mínim destinat als continguts curriculars en cada llengua (valencià, castellà i llengua estrangera), que inclou les hores de cada àrea lingüística i de les àrees o matèries en les quals s'utilitza cada llengua.



CENTRE ERASMUS+

El centre participa en el PROJECTE NESTT, un projecte que està inmers en els PROJECTES ERASMUS+. Es tracta de realitzar visites a altres centres educatius europeus (job shadowing), reflexionar i després transferir per tal d'incloure les conclusions estretes a la vida del centre, al professorat i a l'alumnat.

12.-Trets d'identitat.

a) Neutralitat.

El Centre, com a part d'un Sistema Públic basat en el pluralisme, la llibertat ideològica i religiosa dels individus i la confessionalitat de l'Estat, serà ideològicament neutral. Esta neutralitat imposa a tots els docents i membres de la Comunitat Educativa la renúncia a qualsevol forma d'adoctrinament ideològic.

Cap autoritat del Centre imposarà una orientació ideològica que implique un enfocament determinat en cap dels àmbits de la docència, ja que l'organització de les ensenyances reconeix el dret dels pares a triar per als seus fills l'organització religiosa i moral que estiga d'acord amb les seues pròpies conviccions. L'escola serà aconfessional respecte a totes les religions. Serà norma i actitud de tots els integrants de la Comunitat Educativa el respecte a totes les creences.

b) Pluralisme.

A partir del reconeixement del pluralisme ideològic i polític com a valor fonamental i requisit d'un sistema democràtic, el centre garantirà la llibertat de consciència i la de pensament, el dret a una informació veraç i el respecte mutu en quant a opinions. Ningú podrà ser obligat a declarar o manifestar-se sobre la seua ideologia, religió o creences.

c) Llibertat.

Tant la labor educativa de l'escola com la convivència en el mateix, es desenrotllaran en un marc de respecte a la llibertat de tots els seus membres. Esta llibertat ha de ser entesa com una projecció de la llibertat ideològica i religiosa i del dret a expressar i difondre lliurement pensaments, idees o opinions.

La protecció de llibertats públiques i drets fonamentals haurà d'entendre's d'acord amb la Declaració dels Drets Humans, tal com disposa la Constitució Espanyola en el seu



Art. 10. Tenint en compte que l'ensenyança és una activitat sistemàtica i continuada, es garantirà el dret dels que duguen a terme personalment la labor docent a desenrotllar amb llibertat, orientant la seua activitat cap al ple desenrotllament de la personalitat humana, en el respecte als principis democràtics de convivència i als drets i llibertats fonamentals.

El centre garantirà la llibertat de càtedra del professor, que li faculta per a desenrotllar la seua activitat en els termes que ell jutge més adequats, d'acord amb criteris seriosos i objectius, sense convertir-se en apologista cap d'ideari ni transformar la seua ensenyança en propaganda o adoctrinament, subordinant a això les exigències que el rigor científic imposa a la seua labor.

La defensa de la llibertat implica el reconeixement de l'individu per a triar entre les diverses opcions vitals que se li presenten, d'acord amb els seus propis interessos i preferències.

d) Tolerància i dignitat.

El centre considerarà valors fonamentals per a l'exercici de les seues activitats la llibertat, la justícia, el pluralisme, el respecte a la dignitat humana, l'absència de discriminació i la tolerància.

Considerem la dignitat com un valor espiritual i moral inherent a la persona, que es manifesta singularment en l'autodeterminació conscient i responsable de la pròpia vida, i que porta amb sí el mateix reconeixement per als altres i l'exigència del respecte mutu.

Es garantirà el dret a l'honor i la intimitat personal i familiar i a la pròpia imatge. El coneixement que de dades personals o familiars tinguera qualsevol membre de la Comunitat Educativa només podrà ser efectiu en tant que puguen afectar el procés educatiu, i amb les oportunes cauteles i reserves.

e) Igualtat.

El centre garantirà el dret de tots a rebre un tracte igual, sense que puguen establir-se diferències per raons de naixement, raça, sexe, religió, opinió o qualsevol altra condició o circumstància personal o social que impliqui discriminació. En les situacions en què siga procedent un tracte diferenciat, este es realitzarà amb la finalitat de corregir desigualtats personals de fet, que dificulten l'aprenentatge, atenent sempre a la diversitat d'interessos, motivacions i capacitats de l'alumnat. En cap cas el dit tracte pot atemptar contra les llibertats i drets reconeguts constitucionalment.



El dret subjectiu a obtenir un mateix tracte implica l'obligació de dur-ho a terme sense diferències, a menys que estes estiguen fundades en la necessitat de corregir discriminacions prèvies.

f) Capacitats i hàbits.

L'activitat educativa i docent tindrà com a objectius desenvolupar en l'alumnat l'afany de coneixement, la capacitat d'anàlisi de la realitat, la busca d'informacions objectives, la valoració de les diverses perspectives, l'esperit crític i reflexiu, la capacitat de decisió i l'aprenentatge de la sistematització científica.

Junt amb l'adquisició d'hàbits intel·lectuals que compaginen l'aprofundiment amb la globalització dels coneixements, s'insistirà en la formació d'una actitud de formació permanent que els permeta acostar-se progressivament al reconeixement de la realitat amb la seua complexitat i canvis i així adoptar postures conscients i lliures.

Es promouran hàbits d'orde, respecte i bon tracte, a través del coneixement i posada en pràctica de les normes socials adaptades convenientment, com a part d'un ambient propici per a l'estudi, l'educació i la convivència. El bon ús i atenció del material comú, així com el respecte a béns i pertinences dels altres, formaran part d'estes normes de convivència. La col·laboració en l'aprenentatge, l'ajuda mútua i la participació en treballs comuns, fomentaran una actitud cooperativa i solidària front a l'excés de competitivitat.

g) Pau i solidaritat.

Per a aconseguir en l'alumnat una formació positiva davant de la pau i la solidaritat s'aprofundirà en el coneixement de la realitat social del món, amb les seues diferències, carències i situacions injustes, així com en les causes i orígens de les mateixes.

Es fomentarà la participació en campanyes de sensibilització sobre la cooperació amb els països en desenvolupament, així com la formació d'hàbits de solidaritat a partir de les necessitats més pròximes.

h) Qualitat de l'educació per a tot l'alumnat, independentment de les seues condicions o circumstàncies. I qualitat en la gestió interna del centre, l'atenció personal de les famílies amb els processos que els afecten.



- i) **L'equitat**, que garantisca la igualtat d'oportunitats, la inclusió educativa i la no discriminació, i actue com a element compensador de les desigualtats personals, culturals, econòmiques i socials, amb especial atenció a què es deriven de discapacitat.
- j) **Transmissió i posada en pràctica de valors** que afavorisquen la llibertat personal, la responsabilitat, la ciutadania democràtica, la solidaritat, la tolerància, la igualtat, el respecte i la justícia, així com que ajuden a superar qualsevol tipus de discriminació.
- k) La concepció de l'educació **com un aprenentatge permanent**, al llarg de tota la vida. Formació continua dedicada a l'alumnat però també dirigida cap al professorat i les famílies.
- l) **La flexibilitat** per a adequar l'educació a la diversitat d'aptituds, interessos, expectatives i necessitats de l'alumnat, així com als canvis que experimenten l'alumnat i la societat.
- m) **L'esforç individual i la motivació de l'alumne.**
- n) **L'esforç compartit per alumnat, famílies, professors, centres, administracions, institucions i el conjunt de la societat.**
- o) **L'autonomia** per a establir i adequar les actuacions organitzatives i curriculars en el marc de les competències i responsabilitats que corresponen a l'Estat, a la Comunitat Valenciana, a les corporacions locals i als centres educatius.
- p) **La participació** de la comunitat educativa en l'organització, govern i funcionament dels centres docents.
- q) **L'educació per a la prevenció dels conflictes**, i per a la resolució pacífica dels mateixos, així com la no-violència en tots els àmbits de la vida personal, familiar i social.
- r) **El desenrotllament de la igualtat de drets i oportunitats, i el foment de la igualtat efectiva entre hòmens i dones.**
- s) **Considerar la funció docent com a factor essencial de la qualitat de l'educació**, el reconeixement social del professorat i el suport a la seua tasca.
- t) **L'avaluació del conjunt del sistema educatiu**, tant en la programació i organització i en els processos d'ensenyança i aprenentatge com en els seus resultats.
- u) **Sostenibilitat**, per a garantir una educació integral del nostre alumnat i conscienciar-lo cap a una societat compromesa amb el medi ambient.
- v) **Educar en el bon ús de les tecnologies de la informació i la comunicació**, per a preparar als nostres alumnes cap a la societat del segle XXI.

w) **Educar en la lectura**, tant dins de l'escola com fora d'ella utilitzant a les famíles com a pont per a crear un bon hàbit lector.

13.- Llengua d'aprenentatge i comunicació.

El Ceip Federico Garcia Sanchiz està catalogat com a centre de Línea en Valencià segons queda reflexat a l'acta del Director General d'Ordenació i Innovació Educativa amb data 7 d'octubre de 1994. La llengua de comunicació i d'ús administratiu de l'escola és el Valencià. També és la llengua d'aprenentatge de l'alumnat: S'introdueix l'ensenyament del castellà oral al cicle d'Infantil, i oral i escrit a l'Educació Primària, per a garantir el coneixement de les dues llengües en finalitzar l'Educació Primària.

A partir del curs 2007 el centre està catalogat per la Conselleria d'Educació com a centre plurilingüe. És al curs 2018-2019 quan el PEPLI s'inicia a Educació Infantil, 1r i 2n de primària, on augmenten les sessions de castellà i d'anglès en infantil i canvia el percentatge que el centre vehiculava en valencià, quedant-se el percentatge de la manera següent: Educació Infantil: 20 sessions en valencià, 3 sessions en anglès i 7 sessions en castellà, i en primària: 57% en valencià (17 sessions), 27% en castellà (8 sessions) i 17% en anglès (5 sessions). Al Projecte lingüístic del centre es recull el tractament de les llengües.

El centre té elaborat un Pla d'Acollida per tal de garantir l'atenció específica d'aquells/es alumnes d'incorporació tardana amb el desconeixement de la nostra llengua.

14.- Línea Metodològica.

La línia metodològica de l'escola està reflexada dins del Segell fgs que es fonamenta en una educació personalitzada i partirà d'unes estratègies metodològiques que permeteixquen a l'alumnat construir els seus aprenentatges, que sàpiguen buscar, seleccionar informació i arribar a una reflexió d'aquestos processos per a arribar a resoldre situacions plantejades i una metodologia activa que atenga a la projecció individual i social de la persona.

El treball diari estarà encaminat al desenvolupament integral de la personalitat, tenint en compte el desenvolupament de les intel·ligències múltiples, i fomentarà:

- La creativitat.
- El respecte al propi ritme d'aprenentatge.
- L'estímul positiu (motivació adequada).



- L'aprenentatge cooperatiu.
- La participació activa i la comunicació (entre mestre/alumnes/famílies).
- El sentit crític davant la presa de decisions.
- Reflexió.
- L'autoestima i la confiança en sí mateix.
- Relació oberta basada en el diàleg i respecte que garanteixca la confiança i participació de les famílies en el centre.
- Respecte als altres companys/es.
- Autonomia personal i social.

ESTRATÈGIES METODOLÒGIQUES

El Segell fgs preten desenvolupar amb l'alumnat les intel·ligències múltiples i per aquest motiu es fonamenta en les següents estratègies:

1.- **Treball per Projectes:** És la metodologia més significativa del centre. El treball per projectes és una metodologia que es basa a oferir canals que puguin ajudar l'alumnat a pensar per ells/elles mateixos, a investigar, a aprendre dels seus errors i dels seus encerts, i d'aquesta manera també a aprendre a ser crítics. Aquests projectes tenen aplicació en el món real més enllà de l'aula i busquen crear una educació interdisciplinària amb un significat.

Aquesta metodologia de treball ajuda a l'alumnat a **aprendre a aprendre**, els motiva a descobrir i, el més important, aconseguen un **aprenentatge significatiu**.

2.- **Aprenentatge Cooperatiu:** Potenciarem el treball cooperatiu ja que possibilita un aprenentatge més significatiu i augment de l'autoestima i motivació de l'alumnat.

En el treball en grup, el paper de l'adult serà de mediador entre l'alumnat, i no només com a transmissor d'informació. Serà un acompanyant en el procés d'aprenentatge de l'alumnat, vetllant per aconseguir un clima de seguretat afectiva dins l'aula.

Per afavorir el procés d'ensenyament i aprenentatge, es vetllarà per agrupaments de quatre o cinc alumnes seguint les pautes de gestió d'aula acordades per tot el professorat.

En quan a l'espai, es tindrà cura de la seua distribució no només dins l'aula, sinó també als passadissos, al hall, i a l'exterior. Es crearan espais que afavorisquen les relacions interpersonals, l'autonomia i també els moments de relaxació.



3.- **Treball amb material manipulatiu:** Basant-nos en l'alumnat com a protagonista del seu propi aprenentatge, cal que siga actiu en el procés d'aprenentatge i experimente, manipule amb diversitat de material per poder aconseguir interioritzar aspectes de la realitat més abstractes i poder comprendre fent-los més concretes.

4.- **Aprenentatge Servei:** Es dissenyaran activitats dins dels projectes que es desenvolupen amb un fí social. Es tracta de contribuir a millorar la nostra comunitat social.

5.- **Codocència:** Es tracta d'atendre millor la diversitat de l'aula aconseguint el màxim hores amb dos professors o ajuda familiar dins de l'aula.

6.- **Organització metodològica:**

* **Projectes fgs:** Es desenvoluparan els projectes fgs d'indentitat pròpia del centre:

a) EcoEscola: Potenciant la consciència medi ambiental de l'alumnat (hort, reciclatge, mobilitat sostenible, energia i paisatge).

b) Artística: Potenciem la creativitat a través de l'art i la música.

c) Activitat Física: Treball específic de psicomotricitat, hàbits saludables i dels valors esportius.

d) Anglès: Potenciar l'aprenentatge i ús de l'anglès entre l'alumnat.

e) Escacs: Introducció de l'aprenentatge dels escacs dins de l'assignatura de matemàtiques.

f) Foment Lector: Fomentar la lectura i escriptura de l'alumnat, així com el seu hàbit lector.

g) Festes i celebracions: Potenciar i desenvolupar activitats d'aprenentatge de cada una de les festes relacionades amb la nostra tradició.

* **Agrupament de cursos:** Els cursos s'agruparan per unitats d'una durada de tres anys:

- Unitat Infantil: 3, 4 i 5 anys.

- Unitat Inicial: 1r, 2n i 3r primària.

- Unitat Superior: 4rt, 5é i 6é primària.

7- **Noves Tecnologies:** Disposar d'espais d'interacció tecnològica, així com fomentar l'ús entre l'alumnat de dispositius tecnològics per a preparar-los com a futurs ciutadans de la

societat del segle XXI. Desenvolupar l'aprenentatge del maneig dels dispositius tecnològics i l'ús de les eines ofimàtiques.

8.- **Convivència:** Treballar les emocions de l'alumnat i fomentar activitats i espais de debat, reflexió i participació que conduisca cap una escola amb un ambient de col·laboració i respecte. Guiar a l'alumnat en el foment de la seua mentalitat de creixement per aconseguir el seu pla personal de futur.

9.- **Escola Oberta:** Fomentar la participació familiar activa dins del procés d'ensenyança i aprenentatge, dins de les aules (grups interactius) i a les festes escolars.

10.- **Formació:** Fomentar la formació continua tant del professorat per a millorar l'aplicació de les estratègies metodològiques com de les propies famílies per a millorar en l'aprenentatge d'estratègies i continguts educatius.

11.- **Rutines i destreses de pensament:** Aprendre a pensar, pensar per aprendre. Ensenyar a pensar en l'aula mitjançant rutines de pensament. Entrenar el pensament de forma rigurosa i dotar a l'alumnat d'eines per estimular el pensament. Ensenyar als alumnes a que el pensament siga visible, mitjançant mapes mentals, organitzadors gràfics i la metacognició.

12.- **L'avaluació:** L'avaluació és un procés per buscar i interpretar evidències per a poder utilitzar-se pels propis alumnes i pels mestres per decidir on estan els alumnes en el seu aprenentatge, cap a on necessiten arribar i quina és la millor forma d'arribar fins allí. Avaluació per millorar l'aprenentatge de l'alumnat i l'ensenyament del mestre.

15.- Principis pedagògics del centre.

OBJECTIUS GENERALS DEL CENTRE

Des del marc de la Constitució Espanyola, en l'article 27 i de les successives lleis educatives, ens proposem els següents objectius :

1.- **Fomentar** el ple desenrotllament de la personalitat i de les capacitats dels alumnes.



- 2.- **Potenciar** que l'alumnat, d'una manera progressiva, assumisca responsabilitats en la seua pròpia educació i adquirisca hàbits d'anàlisi i ponderació en el desenrotllament de la seua capacitat de prendre decisions.
- 3.- **Estimular**, tant entre els alumnes com entre el professorat, la curiositat científica i humanista, l'investigació individual i en grup i el desenrotllament del sentit crític, promovent una actitud de formació permanent i mentalitat oberta enfront de les novetats pel que fa al coneixement de la realitat.
- 4.- **Proporcionar** mètodes d'anàlisi de la realitat, desenrotllant la capacitat de situar-se en diversos punts de vista i valorar les argumentacions d'eixes perspectives.
- 5.- **Impulsar** una educació integral de la persona que atenga i desenrotlle totes les capacitats i habilitats (no sols les intel·lectuals) de l'alumnat.
- 6.- **Promoure** l'orientació educativa i professional, tant per a l'elecció d'estudis, com per a futures activitats laborals.
- 7.- **Impulsar** la integració de tots els alumnes, especialment la d'aquells que, per les seues característiques especials, puguen trobar més dificultats o ser menys acceptats en els seus respectius grups de referència, promovent en totes les activitats el respecte a les persones i a les seues opinions i creences.
- 8.- **Atendre** a la diversitat dels alumnes, posant l'atenció individualitzada a cada persona per davant de la fidelitat quasi mecànica a uns programes que s'hagueren pogut establir abans de conèixer els alumnes, les seues capacitats i habilitats.
- 9.- **Encoratjar** l'adquisició d'hàbits d'assistència regular i puntual a les activitats docents, amb una actitud de treball i participació activa.
- 10.- **Promoure** hàbits de respecte a les instal·lacions del Centre, mobiliari i material educatiu com a expressió de la valoració del comú i públic, així com les pertinences dels altres.
- 11.- **Avivar** l'adquisició d'hàbits de lectura crítica de qualsevol tipus de textos, ajudant a separar i distingir el que són informacions objectives del que correspon a juís de valor.
- 12.- **Instar** a la realització d'experiències interdisciplinàries que, contemplant i interpretant una mateixa realitat des dels diversos camps del coneixement i el saber, ens vagen portant a una percepció cada vegada més globalitzada de la realitat.
- 13.- **Afavorir i fomentar** la participació en activitats complementàries de caràcter cultural, esportiu, associatiu, recreatiu..., com a mitjà per a una millor formació.



14.- Estimular actituds de solidaritat per mitjà del coneixement de la realitat social, la participació en campanyes i la contribució a les ajudes per a col·lectius necessitats.

15.- Propiciar el coneixement de les institucions europees i l'adquisició d'un esperit democràtic universalista a través d'intercanvis i participant en els projectes de la Unió Europea, destinats a l'Educació Primària.

16.- Impulsar accions que possibiliten i afavorisquen l'obertura del Centre a l'exterior, no sols a la realitat més pròxima de la nostra ciutat o de la nostra Comunitat Autònoma, sinó també en l'acceptació d'alumnes i mestres d'altres països.

17.- Dinamitzar la relació del personal de l'Ajuntament, neteja i menjador escolar en la vida del centre.

18.- Abonar la relació i col·laboració entre el Centre i l'Associació de Mares i Pares d'alumnes.

OBJECTIUS D'ÀMBIT PEDAGÒGIC

1.- Desenvolupar en l'alumnat la iniciativa, la creativitat i la responsabilitat, potenciant la manipulació i l'experimentació com a base de l'aprenentatge per poder trobar la millor resposta en diverses situacions que es puga trobar l'alumnat.

2.- Potenciar el coneixement dels continguts especificats al decret del Currículum de la Comunitat Valenciana.

3.- Treballar la seqüència PLANIFICACIÓ- REALITZACIÓ- AVALUACIÓ a l'hora de realitzar les tasques, activitats i projectes.

4.- Estimular la convivència democràtica a les aules partint de valors com la llibertat, la solidaritat, la tolerància, la cooperació i la defensa dels drets humans i dels infants.

5.- Desenvolupar al llarg de l'escolaritat les habilitats instrumentals bàsiques: lectura, escriptura, expressió i càlcul.

6.- Aconseguir que l'alumnat, en acabar l'escolaritat al centre, entenguen, parlen i escriguen en valencià, anglés i en castellà.

7.- Aprofitar la qüestió i l'error com a font d'aprenentatge.

8.- Afavorir el màxim desenvolupament dels/les alumnes partint de les característiques i possibilitats de cadascú, fomentant l'acceptació d'un mateix, fent créixer la seua autoestima potenciant la seua autonomia.

9.- Potenciar en l'alumnat hàbits saludables d'alimentació i higiene per al seu cos i per a la comunitat.

10.- Vetllar per a què la disciplina es base en el diàleg i la reflexió, la cooperació i el respecte, evitant l'autoritarisme i els càstigs.

11.- Prioritzar i seqüenciar els objectius i continguts de les diferents àrees vetllant per l'equilibri entre les capacitats a assolir, contextualitzant-los i adequant-los a les característiques del centre i dels/les alumnes.

12. Desenvolupar el currículum a través de les competències bàsiques.

13. Participar en projectes europeus.

BASES PSICOPEDAGÒGIQUES

En aquest punt ens referim als aspectes que tenim en compte per a que l'aprenentatge siga més i millor, a partir de les capacitats personals de cada alumne/a.

- **L'educació integral:** l'escola ha d'oferir un conjunt d'activitats intencionades i organitzades, destinades a afavorir un desenvolupament global de l'alumne (físic, psíquic, emocional, afectiu, social i cognitiu).

- **La construcció dels aprenentatges:** per a nosaltres, és l'alumne qui construeix, enriqueix, modifica els seus esquemes de coneixement; ell és el veritable artífex del seu procés d'aprenentatge. El paper del/la mestre/a canvia, ja no és la persona que ho sap tot i es dedica a transmetre els coneixements.

La figura del/la mestre/a passa a un segon pla, és el mediador, el guia entre l'alumne i els continguts, fomentant la negociació com a motor per a prendre decisions.

- **Aprenentatge funcional:** seria aquell que busca la utilitat i el sentit de les activitats, aquell que parteix dels interessos de l'alumnat. D'aquest manera el component afectiu de les persones es veu potenciat (aspecte molt important per a aconseguir un aprenentatge més operatiu). Així el/la mestre/a pot partir de la motivació intrínseca com a base de les activitats, sense oblidar que també hi ha d'haver moments per a la motivació extrínseca.

- **Aprenentatge significatiu:** és aquell que estableix un marc de relacions i connexions necessàries, per tal de fer avançar a cadascú el màxim possible a partir dels coneixements i idees prèvies. El/la mestre/a ha de vetllar per evitar la desmotivació per manca de repte i bloqueig per una demanda massa allunyada de les possibilitats.



- **Diversitat:** Les situacions d'aprenentatge han de ser obertes, flexibles, personalitzades, de manera que assolir-ne els objectius no implique necessàriament l'obligatorietat, per part dels/les alumnes, de seguir processos idèntics, arribar a idèntics finals, realitzar el mateix tipus de treball. S'han de valorar els resultats de l'aprenentatge no tan sols en funció de l'error i l'encert, sinó respecte al punt de partida i ressaltant també la importància del procés emprat en la seua consecució.
- **Interacció social:** Entenem l'aprenentatge com a producte de la interacció social. La interacció del grup és molt important ja que moltes vegades és autoregulator de l'activitat educativa. El paper del/la mestre/a és fomentar la discussió i la reflexió dels grups sobre dificultats, problemes, presentació de propostes i suggeriments, intent de superació de conflictes i errors. Tot això per tal d'afavorir l'aprenentatge.
- **L'activitat:** Una altra condició bàsica de tot aprenentatge és la pròpia activitat de l'alumne (no només activitat sensoriomotora), sinó activitat cognitiva i abstracta (com la selecció de fonts d'informació, la formulació d'hipòtesis o la presa de decisions) aspectes del tot necessaris per a la reestructuració de coneixements. Les fases de tota activitat haurien de ser 3: anticipació o planificació, desenvolupament de l'activitat i presa de consciència posterior.
- **L'expressió i els llenguatges:** Per a comunicar-se és necessària l'expressió i els llenguatges (verbal, matemàtic, corporal, visual, plàstic i musical). Aquests llenguatges fan capaços als nens i nenes de relacionar-se amb les persones i amb els objectes, els enriqueix i els ajuda a formar la seua personalitat.

TIPOLOGIA DE CONTINGUTS

Creiem en la importància d'oferir a l'alumnat diferents tipus de continguts com a base de l'aprenentatge. A més d'oferir-los els conceptes sobre els temes, incidirem molt amb oferir un ensenyament de procediments que els permeta conèixer e interpretar la realitat.

Així doncs, es treballarà per potenciar l'aprenentatge de tècniques d'estudi (com la recerca, la selecció, l'organització, el subratllat, els esquemes o l'expressió dels resultats). També es treballarà per desenvolupar en l'alumnat actituds, valors i normes, indispensables per al seu desenvolupament com a persones. És important afavorir els hàbits tant de tasques d'aula, com de treball intel·lectual, així com també els emocionals o afectius.



AVALUACIÓ

L'avaluació té com a funció ajustar l'ajut pedagògic a les característiques individuals de l'alumnat. Ens permetrà determinar el grau de consecució dels objectius proposats en la nostra acció docent. Per això, l'avaluació serà dels/les alumnes, dels/les mestres i del centre i ha de ser contínua.

Pel que fa a l'avaluació de l'alumne, aquesta ha de passar per tres moments: inicial, formativa i sumativa i cal que es tinga en compte els indicadors de logro reflectits al currículum d'Educació Primària. També cal tenir present la importància de l'autoavaluació i coavaluació. Aquesta avaluació es reflectirà en les entrevistes entre tutor/a i família i en l'informe de progrés de l'alumne (tres per curs a infantil i primària).

Existiran al llarg del curs tres avaluacions inicialment acordades en data i publicades a la comunitat educativa, així com els criteris avaluatius de cada assignatura en cada curs.

Així mateix, existeixen uns percentatges avaluatius que són públics per a l'alumnat i les famílies.

16.- Projectes i plans educatius que desenvolupa el centre.

PROJECTE VOLUNTARIAT EUROPEU

Està dins dels programes de la Unió Europea relacionats amb IDEA (Agència de desenvolupament social de l'Ajuntament d'Alzira). El projecte consisteix en que una persona d'un país d'Europa assisteix al nostre centre per desenvolupar el seu projecte personal que està relacionat amb l'educació (són estudiants preuniversitaris i universitaris que tenen bon nivell d'anglès), mentre realitza tasques d'acompanyament a les mestres que vehiculen l'anglès al centre dins de l'aula i ajuden en tots els projectes del centre (TIC, BIBLIOTECA, ELABORACIÓ DE MATERIALS,...)





PROJECTE AUXILIAR DE CONVERSA

El Ceip Federico Garcia Sanchiz té un auxiliar de conversa anglesa per assistir el professorat d'anglès del centre en la pràctica de l'aula, en activitats educatives, en el suport a alumnes a nivell oral d'anglès, etc., a més a més es promou la dimensió europea i la seua cultura.



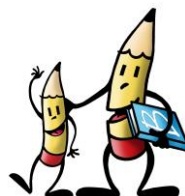
PROJECTE EDUCACIÓ EN VALORS

El Ceip Federico Garcia Sanchiz promou la formació integral de l'alumne, els prepara per a ser uns bons ciutadans de la societat del segle XXI. Per aquest motiu, és prioritari el desenvolupament de projectes relacionats amb l'adquisició de valors i habilitats socials. Des del departament d'orientació del centre es realitzen diferents programes on es treballen sessions de cohesió de grup i foment de valors. També es planifiquen sessions d'organismes externs per treballar les habilitats socials.



PROJECTE ESCOLA OBERTA

Al Segell FGS es defensa una escola oberta cap a les famílies, on l'objectiu principal és aconseguir la involucració familiar dins l'aprenentatge del seu fill/a. Necessitem de la confiança familiar cap a la tasca docent per aconseguir l'èxit educatiu dels xiquets/es. Cal veure l'escola com un espai obert, participatiu i de plena confiança.



PROJECTE COMUNICATIU: REVISTA ESCOLAR

En una societat on els mitjans de comunicació són tant importants en la nostra vida diària, s'ha creat un projecte que aprofita la motivació de l'alumnat amb la incorporació de les



noves tecnologies per a treballar la competència lingüística. Volem alumnes que siguin capaços d'expressar-se i debatre amb públic sense cap tipus de vergonya, per aquest motiu hem desenvolupat el projecte: REVISTA ESCOLAR "Fil per randa".

PROJECTE TIC

Defineix les pautes per a integrar l'ús de les TIC a la vida escolar. La societat actual es desenvolupa cap a l'ús de les noves tecnologies no sols en l'àmbit laboral sinó també en la seua vida diària. Volem preparar als futurs ciutadans del segl XXI, una societat immersa en la tecnologia i en l'avanç comunicatiu, laboral i social.



PROJECTE ECOESCOLA

És un projecte participatiu que involucra a tota la comunitat educativa i que està orientat a promoure un canvi per tal d'impregnar de sostenibilitat el centre i el seu funcionament. Consisteix en un procés de millora contínua que comença en una avaluació ambiental del centre i amb el consens d'un pla d'acció. Requereix del compromís ferm del centre i de les famílies.



PROJECTE SOLIDARI

"Una finestra al món". Així és com s'anomena el projecte solidari impulsat pel Ceip Federico Garcia Sanchiz, que pretén intercanviar la cultura tradicional posant en contacte els alumnes del centre escolar amb els nens que viuen en necessitats bàsiques. Durant varies etapes al llarg de l'any el centre participa conjuntament amb les famílies i l'alumnat en dos actes solidaris de molta importància. Per un costat, es col·labora amb ONGs arreplegant roba i calçat que no es necessita o estiga en desús i per altra banda la col·laboració amb un xiquet que necessita teràpies arreplegant taps de plàstic.





PROJECTE SALUDABLE

El projecte reforça constantment la capacitat que l'escola ofereix a l'alumnat com un lloc formatiu saludable per a viure, aprendre i treballar. El projecte està integrat en dos pilars destinats tant a les famílies com a l'alumnat. Per un lloc es desenvolupa una setmana saludable on es pretén conscienciar a l'alumnat de dur un estil de vida saludable incorporant una bona alimentació i esport. Per altra, el centre ha marcat tots els dimecres com el dia de la fruita on l'alumnat cal que duga per a esmorzar fruita.



PROJECTE ESPORTIU

Aquest projecte pretén, junt amb l'AMPA, desenvolupar activitats esportives fora de l'horari escolar que promoguen estils de vida saludable, ocupació del temps d'oci d'una forma educativa i fomentar l'aprenentatge dels valors que transmeteix l'esport. Tanmateix, també dóna suport a l'olimpiada escolar que es desenvolupa durant tres vesprades consecutives dins de l'horari escolar i amb l'objectiu de promocionar l'esport entre l'alumnat.



PROJECTE BANC DE LLIBRES

Aquest projecte pretén, junt amb l'AMPA, desenvolupar consciència en la reutilització dels llibres de text escolars. Al RRI del centre s'especifiquen les normes per a les famílies de primària participants al projecte que actualment depen de Conselleria d'Educació.





17.- Relació amb la comunitat i institucions.

AMPA

Al Ceip Federico Garcia Sanchiz hi ha una associació de pares i mares legalment constituïda. Les seues activitats estan orientades cap a integrar al màxim l'activitat esportiva, formativa i acadèmica del Centre, en coherència amb les pròpies finalitats del CEIP. L'AMPA està present en el Consell Escolar, a més, manté un contacte directe amb la direcció del Centre.

És voluntat del nostre centre mantenir una dinàmica de col·laboració amb l'Associació de Pares i Mares i crear una actitud de confiança cap a la gestió pedagògica que portem a terme i de participació en la seua dinàmica, des del convenciment que aquest clima potencia la tasca educativa del Ceip Federico Garcia Sanchiz i la pròpia funció educadora dels pares des de casa.

INSTITUCIONS PÚBLIQUES

El Ceip Federico Garcia Sanchiz com a institució pública i educativa cal que tinga una molt bona relació amb l'entorn escolar públic; Ajuntament d'Alzira, Conselleria d'Educació, altres centres escolars, etc.

Serà prioritari tindre un tracte cordial, professional i educatiu amb les persones al cap de la resta d'òrganismes públics, mostrant una predisposició cap al diàleg, el treball conjunt i coordinat per a donar exemple a la comunitat educativa.

INSTITUCIONS PRIVADES

El Ceip Federico Garcia Sanchiz està en continuo contacte amb institucions privades, ONG, bancs, fundacions, etc..., degut al desenvolupament dels seus projectes educatius de forma coordinada amb les entitats privades anteriorment citades.

Serà prioritari tindre un tracte cordial, professional i educatiu amb les persones al cap de la resta d'òrganismes privats, mostrant una predisposició cap al diàleg, el treball conjunt i coordinat per a donar exemple a la comunitat educativa i millorar l'atenció i educació de l'alumnat.



18.- Estructura organitzativa escolar.

ÒRGANS UNIPERSONALS

Són òrgans unipersonals el director, cap d'estudis i secretari. Els tres junts, constitueixen l'Equip Directiu del centre.

El Director/a té caràcter electiu, prèvia presentació d'un projecte, i és qui designa els altres membres de l'equip.

L'equip directiu desenvolupa aquelles funcions que estan regulades específicament al ROF i aquelles altres que la pròpia dinàmica de funcionament del centre siguen necessàries per a aconseguir una escola oberta, activa i funcional que potencie la línia metodològica del centre.

ÒRGANS COL·LEGIATS

-CONSELL ESCOLAR: És el màxim òrgan de participació i govern del centre, així com l'òrgan de programació, seguiment i avaluació general de les seues activitats. Hi són representats els diferents estaments que componen la comunitat educativa: professorat, famílies, PAS i Ajuntament d'Alzira.

El nostre Consell Escolar està format per:

- El director.
- La cap d'estudis.
- 7 mestres, elegits pel claustre de professors.
- Vuit pares/mares, elegits pels pares/mares del centre.
- Un representant de l'AMPA., designat per aquesta associació.
- Un representant de l'Ajuntament d'Alzira.
- Un representant de serveis (PAS).
- La secretària del centre, que actua com a secretària del Consell, amb veu però sense vot. El Consell Escolar es renovarà per meitat cada dos anys.

Les funcions del Consell escolar són aquelles que venen regulades pel ROF.

El Consell Escolar es reunirà preceptivament, una vegada al trimestre, i sempre que el convoque el seu president o ho sol·licite un terç dels seus membres.

Les decisions en el sí del Consell Escolar es prendran sempre per consens. Si no fóra possible arribar a un acord, es determinarà la decisió per majoria dels membres presents, sempre que la normativa no marque altre tipus de majoria.

Es constituiran comissions per tal de diversificar les tasques per temàtiques, i d'aquesta manera, aprofundir en els temes amb més especificitat.

- **COMISSIÓ ECONÒMICA:**

- Fer un seguiment de l'elaboració del pressupost anual del centre a proposta de l'equip directiu, i presentar-lo al Consell per a la seua aprovació, si escau.
- Revisar el tancament econòmic de l'exercici anual per tal de proposar al Consell la seua aprovació, si escau.
- Fer el seguiment de l'execució del pressupost durant tot l'exercici econòmic.
- Gestionar els recursos econòmics.

La freqüència de trobada serà d'una vegada cada trimestre.

- **COMISSIÓ DE MENJADOR:**

- Detectar quins són els recursos necessaris perquè l'alumnat pugui accedir al servei de menjador en les millors condicions possibles.
- Vetllar perquè el personal de menjador pugui realitzar el seu treball en les millors condicions possibles.
- Dinamitzar una línia coherent entre l'acció educativa des dels moments de menjador i l'acció educativa en horari lectiu.
- Revisar els menús perquè es segueixi una dieta sana i equilibrada.
- Fer el seguiment i l'avaluació del servei de menjador i formular propostes de millora, si escau.

- **COMISSIÓ DE CONVIVÈNCIA:**

La seua funció bé estipulada al ROF, un resum d'aquestes és:



- L'objectiu de la comissió és revisar el Pla de Convivència i valorar la qualitat i eficàcia del conjunt de mesures previstes i aplicades per a la millora de la convivència en el centre.

Les reunions es realitzaran una vegada per trimestre.

- **COMISSIÓ D'ACTIVITATS CULTURALS I EXTRAESCOLARS:**

- Coordinar totes les Festes que es desenvolupen a l'escola.
- Coordinar i estudiar les propostes d'activitats que proposen els cicles educatius.
- Vetllar pel compliment de les normes a l'hora d'organitzar activitats complementàries i actuar baix la dependència directa del Cap d'estudis i amb col·laboració de l'Equip directiu.

- **COMISSIÓ PERMANENT**

La seua funció bé estipulada al ROF, un resum d'aquestes és:

- Valorar i aprovar si cal qualsevol document que és urgent enviar o prendre una decisió sobre algo que s'haja plantejat però que no tenen una importància relevant com per a convocar a tot el consell escolar.
- La comissió permanent té potestat per a aprovar i prendre decisions sobre qualsevol proposta plantejada.

-CLAUSTRE DE MESTRES: Està format per tot el personal docent del centre i les seues funcions están detallades al ROF.

Té la responsabilitat de planificar, coordinar, decidir e informar de tots els aspectes docents del centre. La seua tasca es basarà en el debat sobre l'organització i planificació d'aquelles qüestions referides directament a l'acció docent.

Es constituïran comissions per tal de diversificar les tasques per temàtiques, i d'aquesta manera, organitzar les activitats més destacades:

COMISSIONS DE TREBALL

Estan formades per membres del claustre de mestres de la nostra escola i la seua composició és d'una persona de cada cicle per comissió. L'elecció és voluntària i

consensuada a principi de curs. Les funcions atribuïdes són les d'organització de la tasca assignada. Les comissions de treball organitzades són:

- **Comissió EcoEscola:** Es vetllarà per coordinar totes les accions realitzades al centre d'aquesta temàtica, Així com per a potenciar entre l'alumnat i famílies una consciència medi ambiental.
- **Comissió de Festes:** La comissió vetllarà per organitzar, coordinar i acordar les pautes d'intervenció i apropar els acords a les unitats educatives corresponents en totes les festes menors aprovades pel claustre i la comissió d'activitats extraescolars del Consell Escolar. Tanmateix organitzarà les activitats per a desenvolupar la Setmana Saludable.
- **Comissió de Foment Lector:** La comissió vetllarà per organitzar, coordinar i acordar les activitats destinades a fomentar l'hàbit lector. Així com valorar cada curs el percentatge de lectors que aconsegueix en centre.
- **Comissió d'Innovació:** Aquesta comissió s'encarrega de coordinar el projecte d'innovació educativa que cada curs escolar es du a terme amb diverses temàtiques d'innovació.
- **Comissió Erasmus:** Aquesta comissió s'encarregarà de coordinar el projecte Nestt i altres accions relacionades amb Projectes Europeus Erasmus+.

ÒRGANS DE COORDINACIÓ DOCENT

- **Comissió de coordinació pedagògica:**

Es regeix segons la normativa del ROF. La seua constitució i competències estan marcades per la legislació vigent. És l'òrgan fonamental per a l'elaboració, el seguiment i l'avaluació de tots els projectes del Centre. Considerem com a funció de la CCP:

- Assegurar la comunicació de l'Equip directiu amb tots els membres dels diferents departaments didàctics per tal de garantir la participació efectiva de tot el professorat en la gestió del Centre.
- Aprofitant la representativitat dels/les caps de departament, prendre decisions de caràcter intern susceptibles, en el seu cas, de ser dutes a posteriori a aprovació pels òrgans col·legiats competents. Així, per tal d'agilitzar el funcionament del Centre, la CCP esdevé un òrgan de gestió per a aquelles qüestions que no requereixen, segons la normativa, la participació d'òrgans col·legiats més amplis i alhora un espai en què s'elaboren propostes, prèvia elevació al debat o a l'aprovació per part d'aquests altres òrgans.

- Establir les directrius generals per a l'elaboració, el seguiment i l'avaluació del Projecte curricular i de les programacions didàctiques.
- Establir, d'acord amb la prefectura d'estudis, la planificació general de les sessions d'avaluació, qualificació de l'alumnat i el calendari d'exàmens o proves extraordinàries per a la seua aprovació.

La CCP està presidida pel Director/a del centre, que és el responsable de convocar les reunions. El secretari de la CCP aixecarà acta de totes les reunions.

El calendari de reunions i la planificació de les tasques s'han d'establir en la primera reunió del curs i ha d'estar també obert a les necessitats derivades de la vida del Centre.

- **Departament d'orientació:**

- Coordinar juntament amb el Cap d'estudis i el director/a els equips docents de grup.
- Donar suport al professorat i especialment als tutors en tot el que pertany a l'àmbit propi.
- Assessorar el cap d'estudis i la comissió de convivència sempre que se li demane.
- Posar a disposició de la Comunitat educativa el seu fons bibliogràfic de consulta.
- Atenció a les famílies, alumnes i altres membres de la Comunitat educativa.
- Treballar per assegurar l'atenció a la diversitat de l'alumnat i preveure els casos amb risc d'abandonament escolar.
- Mantenir relació amb les entitats ciutadanes pertinents per dur a terme la tasca de seguiment, assessorament i orientació de l'alumnat.

- **Tutories:**

En la programació general anual del centre hi constarà un pla d'acció tutorial elaborat pel Departament d'Orientació, en col·laboració amb el Cap d'Estudis. Aquest pla d'acció tutorial inclourà activitats a cada nivell per treballar temes transversals.

Les competències dels tutors estan regulades pel ROF i són entre altres:

- Pel que fa a les avaluacions, organitzar les reunions necessàries amb l'equip de professors/es del grup, el Cap d'Estudis i representants del Departament d'orientació.
- Coordinar l'avaluació dels professors/es del grup.



- Organitzar i presidir les sessions d'avaluació del grup. Redactar l'acta de les juntes d'avaluació i presentar-la al cap d'estudis.
- Vetllar pel bon desenvolupament del procés educatiu, coneixent la personalitat i els interessos dels alumnes, i treballar el grau d'integració en el grup de tots els components.
- Orientar i assessorar els alumnes sobre les seues possibilitats educatives.
- Col·laborar amb el Departament d'Orientació, seguint les directrius del Cap d'Estudis.
- Rebre les famílies de l'alumnat.
- Convocar, a principi de curs, les famílies de l'alumnat per tal d'informar-los de l'horari, del professorat, del RRI,...
- Vetllar l'assistència de l'alumnat a les classes i dur-ne un control, informant els familiars responsables dels alumnes de les possibles irregularitats en aquest aspecte, i de la seva importància.
- Informar els pares del rendiment acadèmic, de l'actitud i de les dificultats dels seus fill /filles mantenint el contacte necessari entre els professors del grup i les famílies.

Cada tutor planificarà una hora setmanal d'atenció als pares/mares o tutors legals dels alumnes. Aquesta hora figurarà dins el seu horari complementari i serà comunicada a principi de curs als interessats. S'estipula realitzar dos sessions anuals amb les famílies.

El centre potenciarà i recolzarà la figura del tutor/a facilitant ajuda a la dimensió educativa i les tasques burocràtiques de la seua funció.

La designació de tutors als grups s'hauria de fer segons criteris estrictament pedagògics.

- **Unitats:**

Les seues funcions estan determinades pel ROF.

És un element fonamental per a l'aplicació, seguiment i valoració del desenvolupament curricular i dels programes específics. També és imprescindible per al bon funcionament del grup i per a detectar necessitats individuals. Estan formats per tot el professorat de la unitat i coordinats pel tutor coordinador. Hi intervindran també els AL i PT que tinguen relació amb alumnes de la unitat.

- **Altres coordinacions:**

D'acord amb el ROF, els centres educatius, per tal de millorar el seu funcionament, podran establir altres òrgans unipersonals de coordinació, sempre que la disponibilitat horària ho permeta.



Seràn nomenats pel director/a i actuaràn baix la seua dependència i la del cap d'estudis.

Actualment tenim les següents coordinacions:

- Coordinadora TIC.
- Coordinadora de Formació.
- Coordinadora d'Igualtat i convivència
- Coordinadora de la Revista Escolar.
- Coordinadora EcoEscola.
- Coordinadora de Foment Lector.
- Coordinadora d'Innovació.
- Coordinadora Projecte PEAFS. (EF)

19.- Plans i projectes normatius.

L'escola, en la seua gestió, dóna lloc a una participació efectiva de tots els estaments que la componen.

Tots els seus membres, poden i deuen participar de manera activa, organitzada, responsable, coordinada i constructiva en qualsevol de les tasques administratives o educatives que tenen assignades, tenint sempre el diàleg com a base de convivència i la informació com a mitjà per a aconseguir aquesta participació.

- Serà un objectiu molt important per a l'escola el desenvolupar i utilitzar instruments efectius per a la comunicació:

- De l'alumnat (informes i entrevistes).
- Del professorat (reunions formals en diferents agrupaments, reunions informals, document del mestre,...).
- De les famílies (participació en el Consell Escolar, AMPA, preparació conjunta de les reunions de grup,...).
- Del personal Administratiu i de Serveis (reunions, cercar un espai fixe per poder penjar comunicats,...).



- L'equip directiu dinamitzarà el funcionament i la responsabilitat del C.E. per tal que esdevinga en un veritable òrgan de decisió i gestió del centre.
- Potenciarem al màxim la relació família- escola (amb participació real en la dinàmica del centre)
- Potenciar la coordinació entre l'aprenentatge reglat i els serveis i activitats extraescolars.
- Optimitzar al màxim els recursos dels que disposa el centre: materials, econòmics i personals.

Desenvolupem i annexem en aquest projecte educatiu de centre els projectes i plans que normativament cal que es desenvolupen al nostre centre de forma coordinada i consensuada per la comunitat educativa:

ÀMBIT CURRICULAR (AC): *Defineix l'ordenació i organització dels ensenyaments que s'imparteixen al centre, així com les directrius pedagògiques que se segueixen. (Decrets del currículum i document pont)*

REGLAMENT DE RÈGIM INTERN (RRI): *Defineix i concreta els drets i deures dels membres de la comunitat educativa. Regula la convivència i explicita l'organització i les responsabilitats dels òrgans de govern, institucionals, de funcionament i gestió del nostre centre. Annexem al PEC.*

PLA DE CONVIVÈNCIA (PC): *Concreta les necessitats referents als problemes de convivència detectades per la pròpia comunitat educativa, així com les pautes formatives i orientatives per a millorar les relacions personals entre l'alumnat i les famílies del centre. Annexem al PEC.*

PLA D'ACOLLIDA (PA): *Defineix el conjunt d'actuacions que el centre fica en marxa per tal de facilitar l'adaptació de l'alumnat nouvingut que s'incorpora al nostre centre educatiu.*

PLA D'ACCIÓ TUTORIAL (PAT): *Regula, concreta i fixa els protocols en l'exercici de la tutoria la coordinació dels equips docents com a eina fonamental per a la formació integral de l'alumnat. Annexem al PEC.*

PLA D'AUTOPROTECCIÓ ESCOLAR (PAE): *És l'instrument que preten organitzar els mitjans humans i materials disponibles en el centre, per a aconseguir la prevenció dels riscos existents, garantir l'evacuació i la intervenció immediata, en cas de sinistre. Annexem al PEC.*

PLA DE NORMALITZACIÓ LINGÜÍSTICA (PNL): *Estableix les pautes d'ús de la llengua valenciana segons els àmbits d'intervenció.*

Annexem al PEC.



PROGRAMA LÍNGÜÍSTIC DEL CENTRE (PLC): *Estableix les pautes per als programes d'educació plurilingüe que apliquem al centre. Annexem al PEC.*

PROJECTE EDUCATIU DEL MENJADOR (PEM): *Estableix l'ideari i el conjunt d'actuacions que el menjador escolar vol aconseguir amb el seu alumnat. Està coordinat amb aquest Projecte Educatiu de Centre però especialitzat amb les accions específiques del menjador escolar. Annexem al PEC.*

PLA PER AL FOMENT DE LA LECTURA *És un document marc en el que s'estableixen les línies generals proposades pel centre per a la millora de la competència lectora i el desenvolupament de l'habit lector en l'alumnat del nostre centre, a partir del paper que juga la lectura en la societat actual i de l'anàlisi de la situació actual en la localitat. Annexem al PEC.*

PLA DE TRANSICIÓ DE L'EP A L'ESO (PT): *Estableix les pautes que regula la transició des de l'etapa d'educació Primària a l'Educació Secundària Obligatoria.*