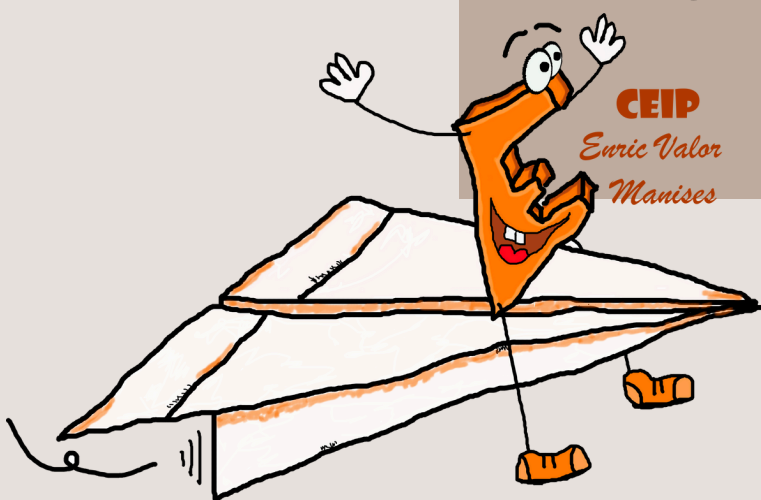




**CEIP ENRIC VALOR I VIVES**



**CURS 2024-2025**

# **DOSSIER INFORMATIU PER A LES FAMÍLIES**

*Aquest butlletí conté informació que us serà útil durant tot el curs, és recomanable conservar-lo.*

**Un any més ens dirigim a vosaltres famílies per a saludar-vos, donar-vos la benvinguda al nostre Centre en el curs escolar 2024-2025 i informar-vos de les orientacions més importants a tindre en compte per al seu normal desenvolupament.**

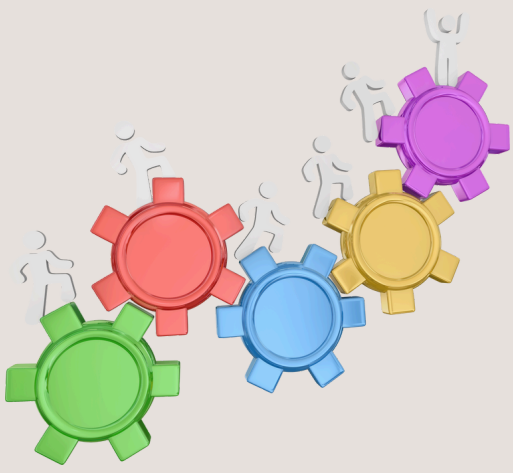


## **OBJECTIUS GENERALS DEL CENTRE**

El funcionament i organització del Centre ve determinat pels objectius generals que li confereixen el seu propi caràcter. En aquest sentit, les línies d'actuació bàsiques del nostre Col·legi van encaminades cap als següents aspectes:

- Fomentar un clima d'harmonia entre els membres de la nostra comunitat escolar, intentant millorar les relacions en el Centre i amb les institucions de l'entorn.
- Crear un entorn escolar saludable i segur a través de mesures de prevenció, higiene i promoció de la salut adaptades a cada etapa educativa.
- Valorar la sensibilitat i la responsabilitat de cadascun, intentant que tots els membres dels diferents sectors educatius senten el Col·legi com una cosa pròpia, potenciant la seua participació en ell.
- Programar uns objectius que partisquen de les necessitats de l'alumnat d'acord amb la realitat sociocultural, perquè el/a xiquet/a se senta implicat/da i participe en les tasques escolars, inculcant-los el sentit crític i constructiu de la societat.
- Establir uns criteris d'avaluació que ens permeten valorar els progressos de l'alumnat en els àmbits conceptual, procedimental i actitudinal, des del punt de partida de la pròpia individualitat i segons les pròpies capacitats personals.

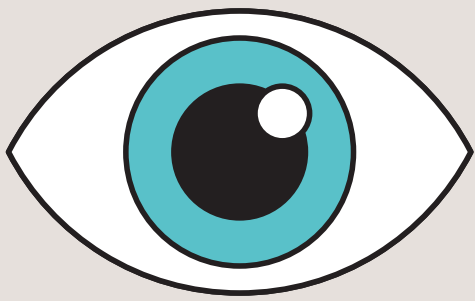




# MISSIÓ

***Allò al compliment del qual ha de dirigir-se el nostre treball en el col·legi.***

Enric Valor i Vives és un col·legi públic que abasta les etapes Infantil i Primària. El nostre Objectiu és oferir a la societat una proposta educativa que desenvolupe la formació integral de l'alumnat (personal, social i transcendent) i una adequada formació acadèmica des d'Infantil fins a Primària tenint en compte uns valors des de la corresponsabilitat de l'Equip Educatiu i amb la col·laboració de les seues famílies.



# VISSIÓ

***Allò cap a què volem avançar a mitjà i llarg termini, és la nostra aspiració, el nostre desig.***

- Un Col·legi que considere a l'alumnat el centre de tota la seua acció educativa, ajudant-los/es a ser els/les protagonistes actius del seu procés d'aprenentatge.
- Un Col·legi que afavorisca la formació integral de l'alumnat comptant amb la seua diversitat, fomentant l'esperit de superació, cooperació, respecte, solidaritat, creativitat i sentit de la transcendència.
- Projecte Educatiu del Centre en continu canvi i innovació educativa.
- Un col·legi integrat en l'entorn i que promou la pròpia cultura, costums i valors.
- Un Col·legi en el qual les famílies participen activament en les activitats organitzades pel centre i col·laboren en el procés d'ensenyament-aprenentatge de l'alumnat.



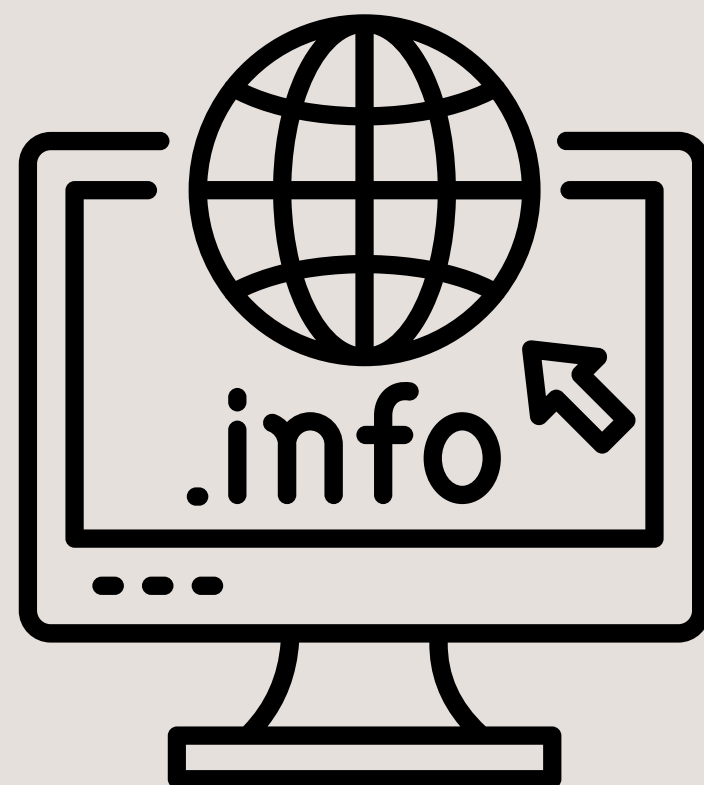
# VALORS

***Ens indiquen les pautes principals de comportament de les persones.***

- Formació contínua de tot el professorat.
- Proximitat i implicació de les famílies del nostre alumnat.
- Preocupació per cada xiquet/a en el seu moment evolutiu, atenent la seua singularitat i responnent a les seues necessitats.
- Respecte per les persones que integren el centre, fomentant l'educació formal i els hàbits socials i de convivència adequats.
- Inculcar el respecte cap a l'entorn, material i les instal·lacions del col·legi.
- Desenvolupar en cada xiquet i xiqueta l'autoconfiança.
- Compromís social mitjançant el desenvolupament de projectes solidaris amb l'objectiu de sensibilitzar, conscienciar i implicar en ells a tota la comunitat educativa.
- La responsabilitat amb el medi ambient, realitzant activitats de reciclatge i sostenibilitat.

## VIES D'INFORMACIÓ DEL CENTRE A LES FAMÍLIES

- Informació general del curs a través del present Dossier.
- Reunions generals convocades per els/els tutors/es.
- Informacions personalitzades a través de circulars escrites que, en alguns casos, requeriran la seua devolució al Centre.
- Informacions generals en moments puntuals (Beques, Matrícules, Menjador, Activitats Extraescolars, Eleccions a Consells Escolars...): a través de la pàgina web, la web família i dels Taulers d'anuncis situats, en la pujada de les escales de la porta principal de l'edifici i en l'hall del Col·legi.
- Així mateix, disposen del telèfon del Centre (96-120-52-90) per a qualsevol consulta o informació addicional que precisen en un moment concret
- Web del centre:  
**<https://portal.edu.gva.es/ceipenricvalorivives/>**





Correus corporatius de les mestres:

## INFANTIL

s.javega@edu.gva.es  
a.villavicencio@edu.gva.es  
m.saiz2@edu.gva.es  
a.izquierdo@edu.gva.es  
c.montesperales@edu.gva.es

tutora infantil 3 anys  
tutora infantil 4 anys  
tutora infantil 5 anys  
suport infantil  
suport infantil

## PRIMÀRIA

em.alabau@edu.gva.es  
mb.macias@edu.gva.es  
e.montilla@edu.gva.es  
n.tarrega@edu.gva.es  
mt.lopez@edu.gva.es  
ac.campos@edu.gva.es

tutora 1r primària  
tutora 2n primària  
tutora 3r primària  
tutora 4t primària  
tutora 5é primària  
tutora 6é primària

## ESPECIALISTES

n.marco@edu.gva.es  
l.cruzcasas@edu.gva.es  
m.gomez7@edu.gva.es  
e.alonso@edu.gva.es  
b.diazguemes@edu.gva.es  
md.camacho@edu.gva.es  
a.saezgarcia@edu.gva.es  
c.allerperis@edu.gva.es

anglès primària  
anglès infantil+primària  
música  
Ed. física  
religió  
pedagogia terapèutica  
audició i llenguatge  
orientació educativa



## CALENDARI ESCOLAR

Les activitats escolars comencen el 9 de setembre de 2024 i finalitzaran el 18 de juny de 2025.

**Vacances de Nadal:** des del 23 de desembre de 2024 al 6 de gener de 2025, tots dos inclusivament.

**Vacances de Pasqua:** del dijous 28 de març al dilluns 8 d'abril de 2024, tots dos inclusivament.

**Dies festius:**

9 d'octubre: Dia de la Comunitat Valenciana

12 d'octubre: Festa nacional d'Espanya

1 de novembre: Festa de tots els sants

6 de desembre: Dia de la Constitució

8 de desembre: La Immaculada Concepció

19 de març: San Josep

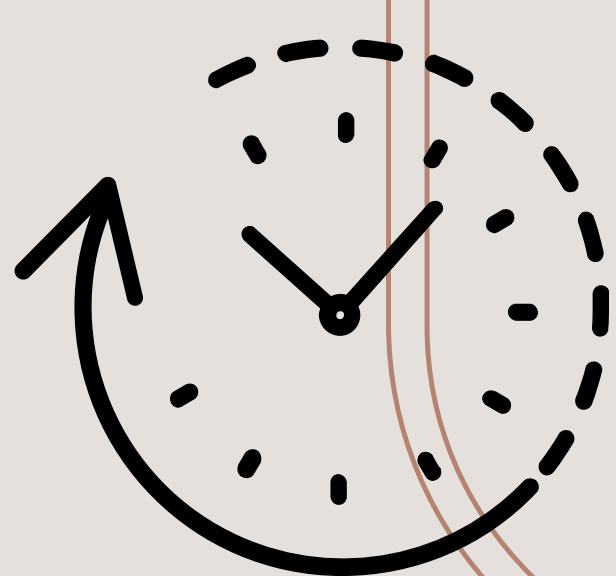
1 de maig: Dia del treball

**Dies festius del municipi:**

17 i 18 de març

2 de maig





## HORARI ESCOLAR

L'horari escolar és de jornada contínua:

- En els mesos de setembre i juny des de les 9.00 fins a les 13.00 hores.
- d'octubre a maig des de les 9.00 a les 14.00 hores.

Per a aquelles famílies que ho necessiten s'ofereix la possibilitat que els/l esalumnes romanguen de 15:30h a 17:00h en les instal·lacions del centre. Prèviament cal avisar emplenant la sol·licitud d'alta en els tallers organitzats per a tal fi.

Es mantenen dues portes d'entrada al centre diferents amb la finalitat d'evitar aglomeracions.

### Porta principal

- Part Dreta, per la rampa realitzaran l'entrada i l'eixida en el centre educatiu l'alumnat d'infantil de 3, 4 i 5 anys accedint a les aules a través de la porta del pati.
- Part Esquerra, per les escales realitzaran l'entrada i l'eixida en el centre educatiu l'alumnat de tercer, quart, cinqué i sisé de primària accedint a les aules per la porta principal d'entrada a l'edifici.
- Porta que comunica el pati de primària amb el parc de la marieta, l'alumnat de 1r i 2n de primària realitzarà l'entrada i l'eixida en el centre educatiu accedint a les seues aules per les portes que donen al pati (porxo) i es comuniquen amb el seu passadís.

Les portes del Centre es tancaran a les 9:10h. Recorden que a partir de la finalització de la jornada escolar és responsabilitat de les famílies la guarda i custòdia dels seus fills/es.



## MATERIAL ESCOLAR

Com sabeu, és obligatori l'aportar els materials sol·licitats pel Centre en les llistes facilitades sobre aquest tema al final del curs passat. Amb això s'aconsegueix una major homogeneïtat en el treball dins de l'aula i que tot l'alumnat estiga en millor disposició de cara als aprenentatges.

Per tot això, s'estableix com a data límit per a portar el material el 18 de setembre.

L'alumnat ha de portar-lo en una bossa que porte escrit per la part de fora el nom de/a l'alumne/a i el curs. Per a evitar sobreesforços a causa de càrregues massa pesades els familiars que porten aquest material poden entrar-lo a les aules.

Respecte als llibres de text, us recordem que la participació en la "Xarxa de Llibres" implica la cura dels llibres prestats i la seua reposició en cas de pèrdua o deterioració. L'alumnat haurà d'assumir aquesta responsabilitat ja que els llibres romandran la major part del temps en el seu pupitre i/o en la seua motxilla o casa.



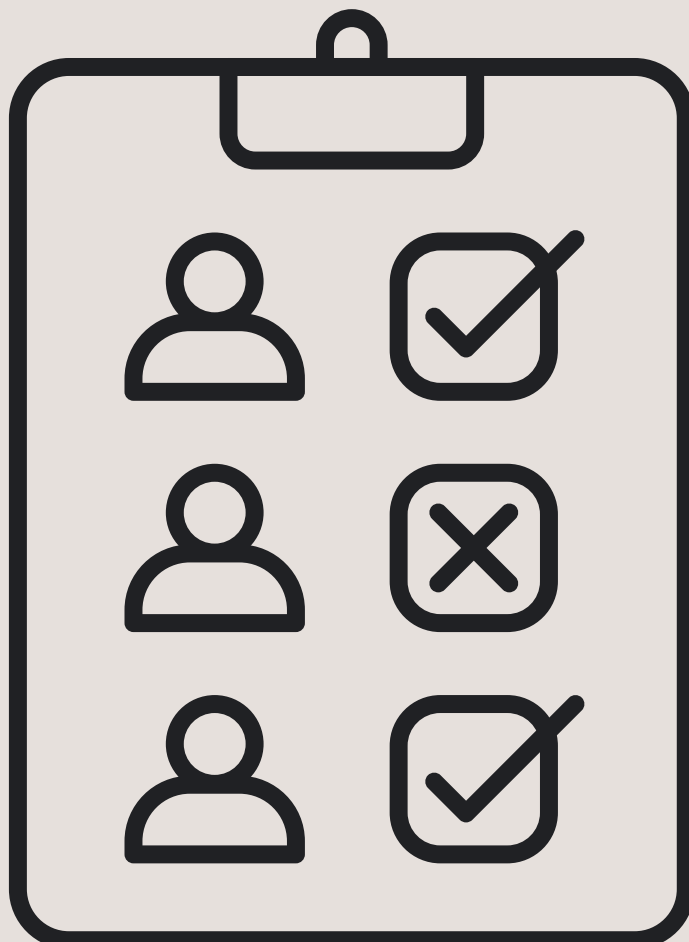
## FALTES DE ASSISTÈNCIA

És obligatòria l'assistència diària de l'alumnat al Centre, amb la qual cosa és imprescindible justificar qualsevol absència que es produïska; per a això es poden utilitzar: l'Agenda Escolar, justificants mèdics i/o una nota escrita per part de les famílies. Les mestres registraran diàriament en ITACA (sistema d'informació de la Conselleria) les faltes d'assistència de l'alumnat.

El protocol establert a nivell municipal obliga als/les docents a comunicar al departament d'Educació el llistat d'alumnat amb faltes sense justificar.

Si el/la alumne deu eixir o entrar durant l'horari de classe (per visites al metge), convé avisar amb antelació i, posteriorment, justificar-lo.

Les famílies heu de signar en un full de registre les eixides o les entrades fora de l'horari habitual. L'accés de l'alumnat al centre s'efectuarà per la porta de l'aparcament.



## **FUNCIONAMENT GENERAL DEL CENTRE**

### **ÒRGANS UNIPERSONALS:**

Direcció: Ana Izquierdo Sáez

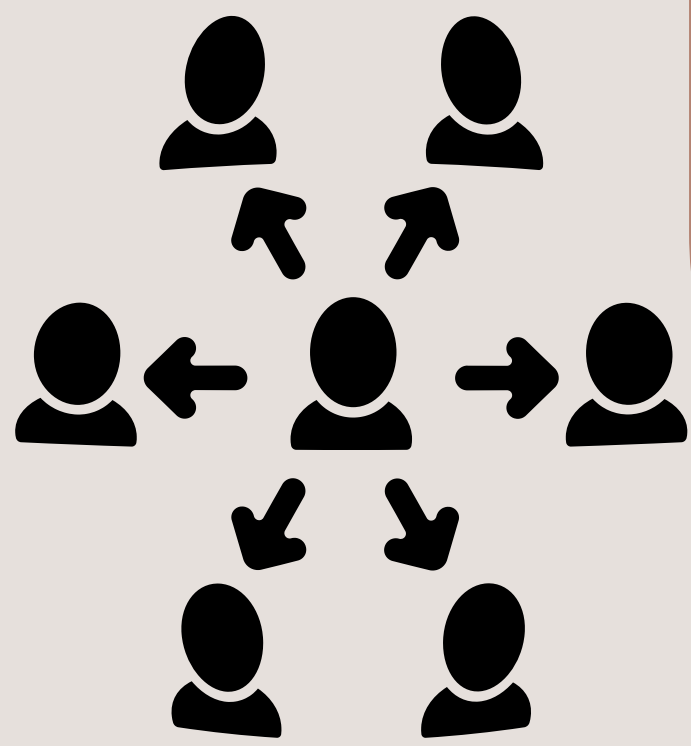
Cap d'Estudis: Noelia Marco Manzanares

Secretària: Clara Aller Peris

### **CLAUSTRE DE MESTRES - ADSCRIPCIÓ DE TUTORÍES**

INFANTIL 3 ANYS .....	Sagrario Jávega Pérez
INFANTIL 4 ANYS .....	Ana Villavicencio Corella
INFANTIL 5 ANYS .....	Marga Sáiz Ubiedo
MESTRA DE SUPORT .....	Ana Izquierdo Sáez
MESTRA DE SUPORT .....	Cecilia Montes Perales
1r ED. PRIMÀRIA .....	Elena M <sup>a</sup> Alabau Folch
2n ED. PRIMÀRIA .....	M <sup>a</sup> Belén Macias Motoso
3r ED. PRIMÀRIA .....	Elena Montilla Valenzuela
4t ED. PRIMÀRIA .....	Nuria Tárrega Sàez
5é ED. PRIMÀRIA .....	M. Teresa López Diago
6é ED. PRIMÀRIA .....	Ana Carmen Campos Benlloch
PED. TERAPÈUTICA .....	M <sup>a</sup> Dolores Camacho Muñoz
ED. FÍSICA .....	Esther Alonso García
ED. MUSICAL .....	Marina Gómez García
ANGLÉS .....	Noelia Marco Manzanares
ANGLÉS .....	Laura de la Cruz Casas
RELIGIÓ.....	Belén Díaz-Güemes Escudero
AUDICIÓ I LLENGUATGE .....	Alicia Sáez García
ORIENTADORA EDUCATIVA .....	Clara Aller Peris





## CÀRRECS:

COORDINADORA ED. INFANTIL.....	Cecilia Montes Perales
COORDINADORA 1r CICLE.....	Belén Diaz-Güemes
COORDINADORA 2n CICLE.....	Nuria Tárrega Sáez
COORDINADORA 3r CICLE.....	Esther Alonso García
MATERIAL.....	Clara Aller Peris
TICS.....	Marina Gómez García
FORMACIÓ EN CENTRES.....	Belén Diaz-Güemes
IGUALTAT I CONVIVÈNCIA.....	Maite López Diago
NORMALITZACIÓ LINGÜÍSTICA.....	Ana Izquierdo
SALUT.....	Esther Alonso García
JORNADA CONTINUADA.....	Elena Alabau Folch
FOMENT LECTOR + BIBLIOTECA.....	Belén Diaz-Güemes
PLA D'EVACUACIÓ.....	Belén Diaz-Güemes
XARXA DE LLIBRES.....	M. Belén Macías Motoso
EQUIP D'INCLUSIÓ.....	Lola Camacho
SOSTENIBILITAT.....	Sagrario Jávega Pérez
CONSERGE.....	Charo Teba Márquez

## HORARIS D'ATENCIÓ A LES FAMÍLIES

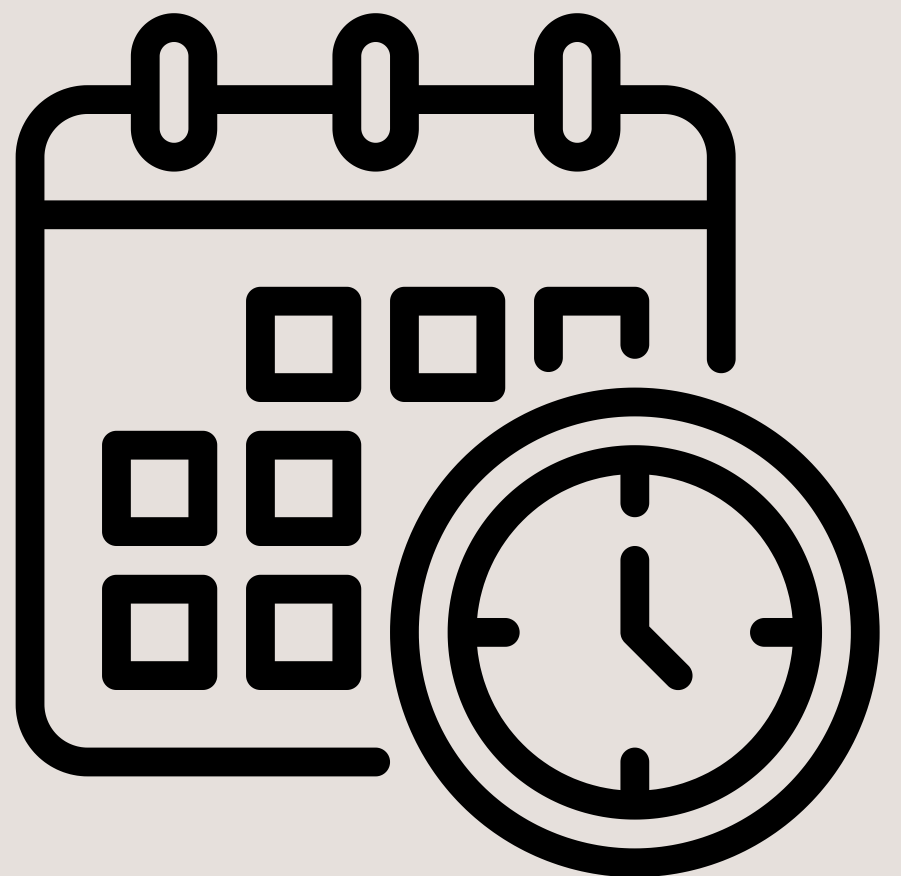
**Direcció:** dimarts de 9:00h. a 9:45h. prèvia petició d'hora i divendres 13:00h. a 14:00h en els mesos d'octubre a maig i de 12:00 a 13:00h. en els mesos de setembre i juny.

**Direcció d'estudis:** dimecres de 9:00 a 9:45 al setembre i juny, i dilluns de 13:15 a 14:00 en els mesos d'octubre a maig prèvia petició d'hora

**Secretaria:** dilluns i dimecres de 9:00 a 9:45h. i dijous de 13:00 a 14:00 hores d'octubre a maig i de 12:00 a 13:00h. en els mesos de setembre i juny.

**Tutories amb el professorat:** dimarts, de 14:00h. a 15:00h. prèvia petició d'hora. Es recomana no portar xiquets/es a les entrevistes, amb la finalitat de facilitar el desenvolupament d'aquestes reunions.

**Horari del AFA d'atenció a les famílies:** dijous de 9 a 10 hores, prèvia petició d'hora.



## OBLIGACIONS DE LES FAMÍLIES

- Responsabilitat de complir les normes de salut i d'higiene de l'alumne d'acord amb els protocols de prevenció, higiene i promoció de la salut vigents, recomanant controlar diàriament l'estat de salut dels seus fills/es mitjançant l'observació dels símptomes com a tos, febre, dificultat per a respirar, vòmits, diarrea... no acudint al centre en el cas de presentar símptomes compatibles amb COVID-19 o una altra malaltia infecciosa, ex: una temperatura corporal igual o superior a 37,5 °C. Es pot reprendre l'assistència davant una millora evident de la simptomatologia.
- Responsabilitat sobre el compliment de les obligacions dels/les alumnes: Les famílies han de signar una carta de compromís educatiu que garantisca la cooperació entre família i escola en un entorn de convivència, respecte i responsabilitat en el desenvolupament de les activitats educatives.
- Responsabilitat sobre el comportament de l'alumne en el centre: les famílies han de ser conscients que l'educació s'imparteix a casa. En el col·legi els ensenyem coneixements, relació i aprenentatges. I reforcem l'educació que els donen a casa. El centre disposa d'un Reglament de Règim Intern i un Pla de Convivència, que tenen a la seua disposició, on es detallen els drets i deures d'obligat compliment de l'alumnat, així com les amonestacions i sancions que es deriven de les faltes comeses.
- Responsabilitat de ser puntuals en la recollida dels xiquets/es a la finalització de la jornada escolar. Tinguen en compte que tant les mestres com les monitoreres de menjador acaben també la seua jornada laboral a la mateixa hora i tenen altres obligacions i responsabilitats familiars que atendre.



## CALENDARI D'AVAUACIONS

Trimestralment es duran a terme les corresponents avaluacions de les diferents àrees d'aprenentatge, els resultats del qual quedaran reflectits en els Informes sobre el progressos dels seus fills/es, i que les famílies podeu visualitzar mitjançant l'App Web família. No es repartiran els informes impresos en paper, a excepció de l'avaluació final, encara que les famílies que no disposen de connexió a internet poden sol·licitar els impresos en paper a la tutora corresponent .

En cas de famílies separades podeu sol·licitar a la tutora la seua duplicitat.

Les dates aproximades de realització de les mateixes seran:

- 1a Avaluació: del 9 de setembre al 20 de desembre. Publicació de notes el 20 de desembre.
- 2a Avaluació: del 7 de gener al 24 de març. Publicació de notes el 21 de març.
- 3a Avaluació: del 25 de març al 18 de juny. Publicació 20 de juny i lliurament de notes el 23 i 25 de juny.



## ACTIVITATS COMPLEMENTÀRIES I EXTRAESCOLARS

El nostre Col·legi ofereix cada any una sèrie d'Activitats Complementàries per Cicles, que formen part de la Programació General Anual i que s'aproven a l'inici del curs en el Consell Escolar del Centre. Aquestes activitats es realitzen dins de l'horari lectiu. Unes vegades es fan en el propi centre i altres requereixen de desplaçaments amb autobús fins al lloc on es realitza l'activitat. Cada vegada que es realitza una activitat complementària l'alumnat porta a casa una circular explicativa del lloc, data, preu i/o materials que es necessiten per a la seua realització.

D'altra banda s'ofereixen tallers, en horari no lectiu, de 15:30 a 17:00 hores voluntaris i gratuïts.

A més el AFA ofereix activitats fora d'horari lectiu. Al setembre, vesprades lúdiques i d'octubre a maig extraescolars. Aquestes activitats sí que comporten el pagament d'una mensualitat i es duen a terme o no depenent del número d'alumnat que s'inscriga.



## SERVEI DE MENJADOR ESCOLAR I TALLERS

El centre disposa de servei de Menjador Escolar en horari de:

Setembre i juny de 13:00 a 15:00 hores

D'Octubre a Maig de 14:00 a 15:30 hores

A més, com ja hem dit abans, ofereix tallers de 15:30 a 17:00 hores, durant els mesos d'octubre a maig, per a aquelles famílies que ho necessiten.

L'empresa CAPS és l'encarregada de la gestió del menjador. Quatre monitores atenen el servei de menjador escolar i tallers: Ampara, Ana, Iris i Paqui.

Les portes del col·legi s'obriran 10 minuts abans per a facilitar l'eixida de l'alumnat usuari del servei de menjador i/o de tallers:

L'alumnat d'infantil i 1r de primària eixirà per la porta principal.

L'alumnat de 2n, 3r, 4t, 5é i 6é per la porta que comunica el pati de primària amb el parc municipal de la marieta.





## ASSOCIACIÓ DE FAMÍLIES

En el Col·legi està constituït l'AFA que té com a finalitat primordial la de ser un punt de trobada i de coordinació de tots els pares/mares/tutor/a legal de l'alumnat que ho desitgen.

Per a aquesta associació és molt important la màxima participació amb la finalitat d'arreglar el sentir majoritari de les famílies; per això, és convenient pertànyer a la mateixa per a poder acudir a ella a obtenir diferents informacions.

L'AFA col·labora subvencionant materials importants per al centre (detall infatíl, agendas, jocs del pati...) i recolzant en els activitats dels projectes comuns del centre: en nadal amb els regals dels reis, en carnestoltes amb la música de la desfilada, en falles amb el xocolate, en la festa de fi de curs...

Activitats Extraescolars: Anualment l'AFA prepara un programa d'Activitats Extraescolars que es realitzen en el Centre a partir de les 15:00h. en els mesos de setembre i juny, i, a partir de les 17:00 hores en els mesos d'octubre a maig. Enguany són:

Al setembre i juny: vesprades lúdiques de 15:00 a 17:00 hores.

D'octubre a maig: de 17:00 a 18:00h. dilluns i dimecres Dansa i dimarts i dijous robòtica.

En l'entrada al centre es disposa d'una bústia on s'arreglen les sol·licituds.



CEIP ENRIC VALOR I VIVES  
MANISES

## DATES DE REUNIONS GENERALS AMB LES FAMÍLIES

Les reunions es realitzen de manera presencial a les aules corresponents.

Les d'inici de curs es realitzaran de 13:15 a 14:00 hores; les d'informació del primer i segon trimestre de 14:15 a 15:00 hores; i la reunió de final de curs de 9:00 a 14:00 hores. En el cas que es modificara l'horari de les reunions, les tutores li ho notificaran.

	Inici de curs	Informació 1 <sup>a</sup> avaluació	Informació 2 <sup>a</sup> avaluació	Informació 3 <sup>a</sup> avaluació i final
Infantil 3, 4 i 5 anys	3 anys: 4 de setembre, 4 -5 anys: 23 de setembre	4 de febrer		23 i 25 de juny
1r i 2n de primària	1r: 5 de setembre 2n: 24 de setembre	13 de gener	31 de març	23 i 25 de juny
3r i 4t de primària	25 de setembre	14 de gener	1 d'abril	23 i 25 de juny
5é i 6é de primària	26 de setembre	16 de gener	3 d'abril	23 i 25 de juny

# ACLARACIÓ WEB FAMÍLIA

[www.familia2.edu.gva.es](http://www.familia2.edu.gva.es)

En aquesta web obtindran la informació referent a tot el centre i al seu fill/a.

**El Centre** pot enviar comunicacions en l'apartat Agenda referents al menjador, activitats en les quals participa tot el centre... a més d'enviar els Informes d'aprenentatge, que poden veure en l'apartat qualificacions, les faltes d'assistència, etc.

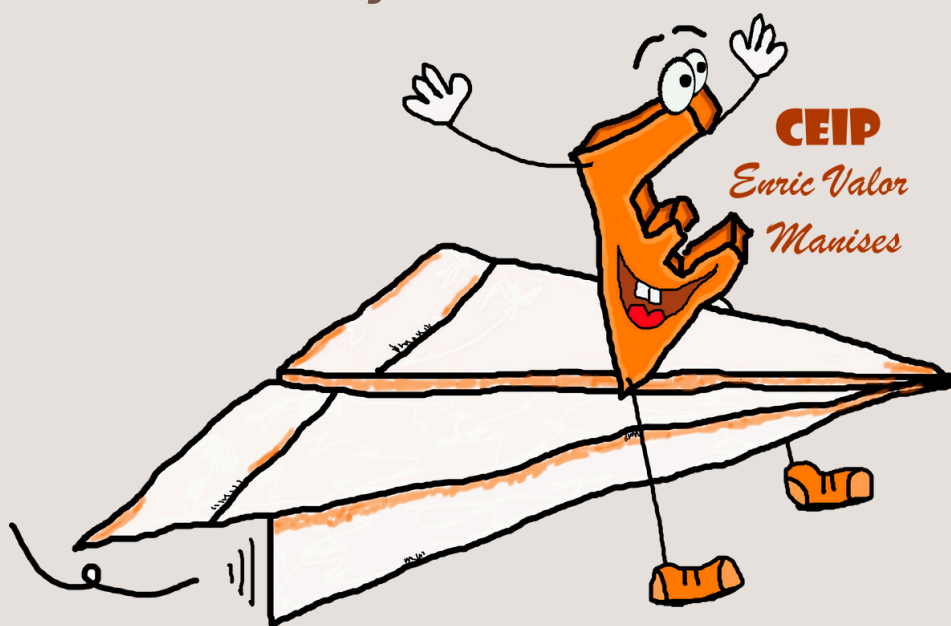
**Les mestres** poden manar-los comunicacions individuals o col·lectives (per a tota la classe) amb possibilitat de resposta (en l'apartat Comunicacions) i sense ella (Agenda).

**Les famílies** poden comunicar-se amb qualsevol de les mestres que li donen classe als seus fills/es prement davall del nom de la mestra en el botó Enviar missatge. Per això és molt important que totes les famílies estiguen donades d'alta en la Web família. Si hi ha algun cas que no és així o que té problemes amb l'accés a aquesta, per favor, posen-se en contacte amb l'Equip Directiu.

## DATES IMPORTANTS

Normalment les BEQUES DE MENJADOR I TRANSPORT i les MATRÍCULES es tramiten en els mesos de maig i juny, fins i tot al juliol. Altres avisos importants es comunicaran individualment a cada alumne i/o s'exposaran en el tauler d'anuncis del Centre.

“TODOS LOS APRENDIZAJES MÁS IMPORTANTES DE LA VIDA SE HACEN JUGANDO” Francesco Tonucci.



**BON INICI DE CURS 2024-2025**

**UNA CORDIAL SALUTACIÓ**

**L'EQUIP DIRECTIU**