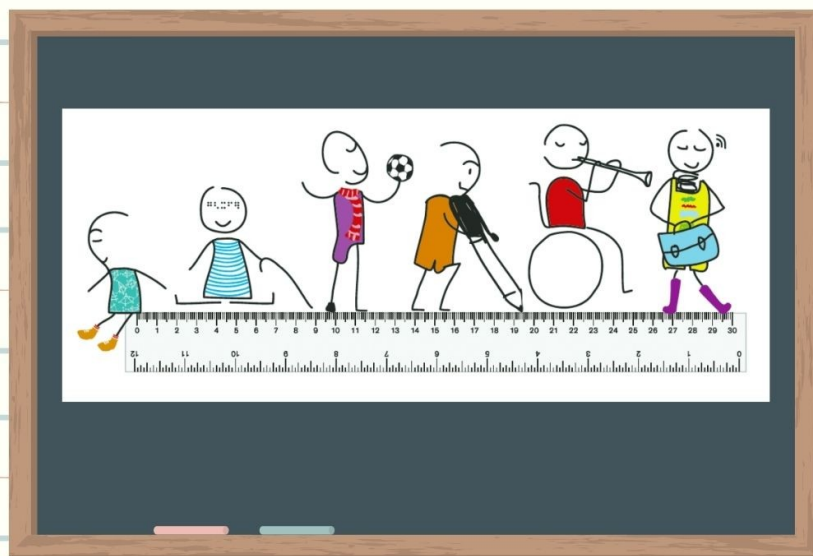


PLA D'ATENCIÓ A LA DIVERSITAT I INCLUSIÓ EDUCATIVA



PADIE

- 1. INTRODUCCIÓ**
- 2. REGULACIÓ DE L'ATENCIÓ A LA DIVERSITAT I INCLUSIÓ EDUCATIVA**
- 3. PREVENCIÓ, DETECCIÓ I ANÀLISI DE BARRERES I NECESSITATS**
- 4. IDENTIFICACIÓ DE LES NECESSITATS**
 - a. NECESSITATS ESPECÍFIQUES DE SUPORT EDUCATIU:**
 - b. NECESSITATS DE COMPENSACIÓ EDUCATIVA:**
- 5. MESURES I RESPONSABLES A DESENVOLUPAR-LES**
- 6. ORGANITZACIÓ DELS RECURSOS.**
- 7. SEGUIMENT I AVALUACIÓ DE LES MESURES PRESES.**
- 8. ANNEXOS.**

1. INTRODUCCIÓ

Tal com es determina al text consolidat de la Llei Orgànica d'Educació (LOE) (2/2006) al article 19 sobre principis pedagògics i al article 71 sobre l'atenció a alumnat amb NESE i es reafirma a la Llei Orgànica 3/2020 per la qual es modifica la Loe (LOMLOE) l'equitat, la normalització i la inclusió són tres pilars bàsics en torn als quals ha de girar l'educació. També s'exposa la inclusió de l'alumnat amb NESE en el Decret 20/2019 i en la Resolució del 23 de desembre del 2021

Per tal que tot l'alumnat aconseguisca el màxim desenvolupament personal, intel·lectual, social i emocional, és imprescindible que el centre educatiu fique a l'abast els mitjans personals i materials necessaris, així com les mesures pertinents. D'aquesta manera, el procés d'ensenyament-aprenentatge ha de tenir en compte les característiques i necessitats personals de cadascú i organitzar-se per tal de donar una resposta educativa al més ajustada possible.

L'educació inclusiva, tal com defineix la UNESCO, 2006 (pàgina 14), és un procés, i no una pràctica aïllada i puntual, per tant necessita de la creació de cultures, polítiques i pràctiques inclusives. A més, permet donar resposta a les necessitats de tot l'alumnat, incrementant la participació, la presència i, per tant, l'aprenentatge d'aquest. Té com a finalitat oferir una educació de qualitat. I per a poder aconseguir això, cal identificar les barreres socials i de l'entorn educatiu, analitzar-les i proposar les mesures pertinents per eliminar-les. És necessari eixir d'un model focalitzat en el dèficit de l'alumnat per tal de donar pas a un model social, on “no hi ha persones discapacitades, sinó contextos discapacitats”. La inclusió és un dret i per això l'educació inclusiva ha d'acollir la diferència com a font d'enriquiment.

Per garantir els principis abans anomenats, és fonamental l'existència als centres educatius d'un Pla d'Atenció a la Diversitat i Inclusió Educativa (PADIE). Aquest recull les actuacions generals i específiques que el centre dissenya per tal de donar resposta a la diversitat i respecta la filosofia i principis generals que es determinen al Projecte Educatiu de Centre (PEC) i la Programació General Anual (PGA). És per tant, un document obert, flexible, col·laboratiu i revisable, que pretén donar una resposta inclusiva a tot l'alumnat, basat en els principis que estableix l'Índex for Inclusion (Booth i Ainscow, 2015) i el Disseny Universal d'Aprenentatge (DUA) (CAST).

Al nostre centre, el Projecte Educatiu es fonamenta en tres objectius bàsics:



- Ser un centre inclusiu
- Crear alumnat competent
- Millorar la convivència

Per tant, a continuació s'especifiquen les diferents accions per tal d'atendre a la diversitat, respectant eixos principis.

2. REGULACIÓ DE L'ATENCIÓ A LA DIVERSITAT I INCLUSIÓ EDUCATIVA

A l'article 71 de la LOE, modificat per la LOMLOE es determina que “correspon a les Administracions educatives assegurar els recursos necessaris per a que l'alumnat que requerisca una atenció educativa diferent a l'ordinària per presentar necessitats educatives especials (retard maduratiu, trastorn del llenguatge i la comunicació, trastorns d'atenció o aprenentatge, desconeixement de la llengua d'aprenentatge, per trobar-se en un situació de vulnerabilitat socioeducativa, per altes capacitats, per haver tingut una incorporació tardana al sistema educatiu, per tenir condicions personals o d'història escolar), puga assolir el màxim desenvolupament possible de les seues capacitats personals i, en tot cas, els objectius establerts amb caràcter general per a tot l'alumnat”.

A la modificació de l'article 79 bis, referit a mesures d'atenció i escolarització, s'afirma que “l'escolarització de l'alumnat que presenta dificultats d'aprenentatge es regirà pels principis de normalització i inclusió i assegurarà la no discriminació i la igualtat efectiva en l'accés i permanència en el sistema educatiu”.

En l'àmbit autonòmic, la recent publicació del Decret 104/2018, de 27 de juliol, del Consell, pel qual es desenvolupen els principis d'equitat i d'inclusió en el sistema educatiu valencià, té per objecte “establir i regular els principis i les actuacions encaminades al desenvolupament d'un model inclusiu en el sistema educatiu valencià per a fer efectius els principis d'equitat i igualtat d'oportunitats en l'accés, participació, permanència i progrés de tot l'alumnat, i aconseguir que els centres docents es constituïsquen en elements dinamitzadors de la transformació social cap a la igualtat i la plena inclusió de totes les persones, en especial d'aquelles que es troben en situació de major vulnerabilitat i risc d'exclusió”.

Aquest decret determina els principis i línies generals d'actuació, així com l'organització de la resposta educativa per a la inclusió.

Pel que fa als principis generals de l'educació inclusiva, cal destacar que:

- Parteix de la base que cada alumne/a té necessitats úniques i la consideració de la diversitat com un valor positiu que millora i enriqueix el procés d'aprenentatge i ensenyament.
- Té com a propòsit donar una resposta educativa que afavorisca el màxim desenvolupament de tot l'alumnat, i elimine totes les formes d'exclusió, desigualtat i vulnerabilitat.
- Suposa garantir la igualtat d'oportunitats en l'accés, la participació i l'aprenentatge.

- Requereix una anàlisi i reflexió sobre les barreres que generen les desigualtats, la planificació de les actuacions de millora, l'aplicació dels canvis de manera eficaç i l'avaluació del seu impacte. Procés de millora continu.
- Model que ha d'estar present en tots els plans, programes i actuacions del centre.
- Especial atenció en la prevenció, detecció i intervenció primerenca de les situacions que generen exclusió, des d'una perspectiva sistèmica i interdisciplinària.
- Comporta la participació de tota la comunitat educativa.
- Comporta la col·laboració amb sectors de l'àmbit de la salut, benestar social i serveis de protecció de la infantesa i l'adolescència.
- Requereix que els espais, serveis, processos materials i productes puguin ser utilitzats per tot l'alumnat i comunitat educativa.
- Requereix l'aplicació flexible de múltiples recursos (organitzatius, curriculars, materials i personals) per a atendre a les situacions en què l'alumnat necessita algun tipus de suport.
- L'orientació educativa és un element substancial en el procés cap a la inclusió.

En relació a les línies generals d'actuació que caracteritzen el model d'escola inclusiva i garanteixen el desenvolupament dels seus principis són: la identificació i eliminació de barreres en el context, la mobilització dels recursos per donar resposta a la diversitat, el compromís amb la cultura i els valors inclusius, i el desenvolupament d'un currículum per a la inclusió.

Per assegurar això, el Decret estableix quatre nivells de resposta, de caràcter progressiu, que van de més generals a més diferenciats i personalitzats. Aquests es desplegaran en l'apartat referit a les mesures d'atenció a la diversitat (apartat 5).

Pel que fa al desenvolupament del Decret, es detalla a la resolució del 24 de juliol de 2019 on es detallen les instruccions per a l'aplicació dels principals procediments prevists a l'ordre 20/2019 i en la Resolució del 23 de desembre del 2021.

En aquesta Ordre i Resolució es determinen les mesures d'atenció a la diversitat que podran dur-se a terme als centres, distingint entre ordinàries i extraordinàries. Aquestes, han sofert modificacions degut a la publicació de nova normativa i derogació d'alguns dels programes d'atenció a la diversitat que en ella figuren. Açò suposa un pas endavant cap a la presa de mesures educatives més inclusives.



Per tant, d'acord amb la LOMLOE (3/2020) i el DECRET 108/2014, de 4 de juliol, del Consell, pel que s'estableix el currículum i es desenvolupa l'ordenació general de la Educació Primària a la Comunitat Valenciana., el Decret 104/2018, de 27 de juliol, del Consell, pel qual es desenvolupen els principis d'equitat i d'inclusió en el sistema educatiu valencià i la Resolució de 24 de juliol de 2019, per la qual s'aproven l'aplicació dels principals procediments previst a l'ordre 20/2019 i en la Resolució el 23 de desembre del 2021. Aquest nivells de resposta els veurem a l'apartat 5 del PADIE del centre.

3. PREVENCIÓ, DETECCIÓ I ANÀLISI DE BARRERES I NECESSITATS

La comunicació i coordinació fluida entre professorat, alumnat, família i entorn proper és indispensable per poder prevenir, detectar i analitzar les necessitats i actuar en conseqüència.

A través dels diferents plans i programes del centre, a més de les programacions didàctiques, s'intenta promoure la participació de tota la comunitat educativa en l'adquisició de les competències clau i elements transversals, així com l'obertura del centre a l'entorn.

La majoria de programes i accions de caràcter general (Pla d'Actuació Per a la Millora, Pla de Convivència i Igualtat, Pla d'Acció Tutorial, Pla d'Orientació Acadèmica i Professional, etc.) tenen un caire preventiu, encara que d'altres accions o programes són més específics i serveixen per pal·liar necessitats concretes.

Seguint les línies generals d'actuació que caracteritzen el model d'escola inclusiva (article 4 Decret 104/2018), l'anàlisi de barreres és fonamental. Per tant, a través de recursos materials com l'adaptació de la 3a edició revisada de l'Index for Inclusion (Booth i Ainscow), concretament, la secció 4, que conté els indicadors amb les preguntes que permeten fer una revisió detallada de les tres dimensions (cultures, polítiques i pràctiques inclusives) es realitza una reflexió per iniciar canvis cap a la inclusió i/o avaluar l'estat dels canvis iniciats i establir propostes de millora.

Gràcies a aquests qüestionaris i a altres instruments com l'observació, la comunicació directa amb membres de la comunitat educativa, l'avaluació dels diferents plans i programes del centre, etc. es realitza l'anàlisi de necessitats del centre, alumnat, comunitat educativa i entorn.

A més, la transició entre etapes és fonamental per detectar també necessitats de l'alumnat, així com l'observació diària a l'aula. Les necessitats de suport educatiu o de compensació, una vegada detectades i, si escau, avaluades, s'introdueixen a l'Ítaca per tal que estiguen actualitzades i formalitzades, i puguin aplicar-se les mesures pertinents.

Les sessions d'avaluació, les reunions de coordinació entre professorat, persones tutores, departaments didàctics, comissió de coordinació pedagògica, consell escolar, coordinació entre etapes educatives i obertura dels centres a entitats de l'entorn, també serveixen per detectar necessitats al llarg del curs.

Totes aquestes necessitats s'identifiquen i es plasmen a les memòries de les programacions didàctiques, a l'avaluació de la PGA i els diferents plans i programes que la

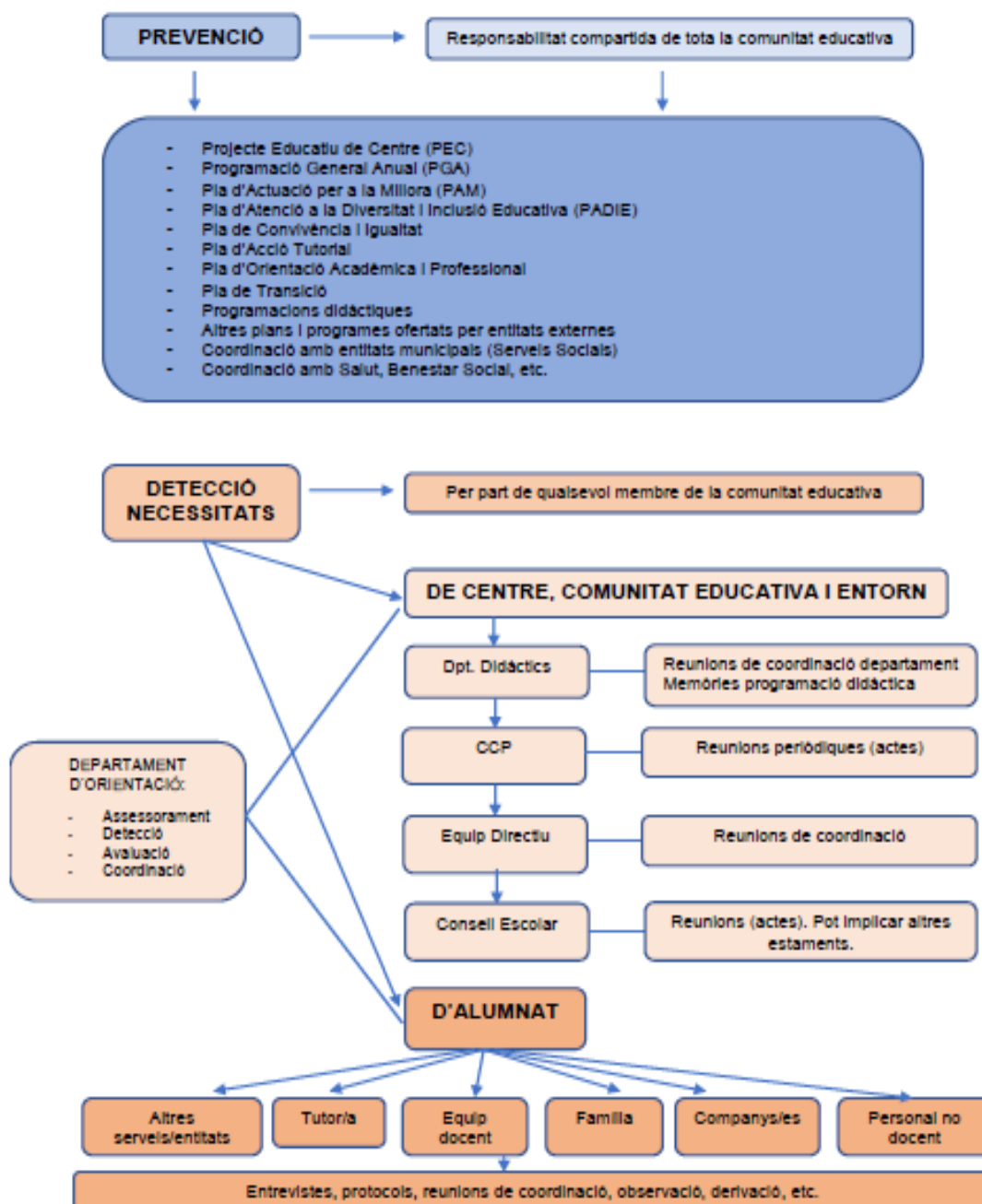


conformen. A més, a inici de cada curs acadèmic, s'estableixen els propòsits, partint tant de la memòria del curs anterior, com de la realitat i context actual al centre.

Les necessitats poden anar des d'adaptació a la normativa, organització de centre, formació i innovació, coordinacions, fins a necessitats concretes d'alumnat, famílies, professorat o departaments.

Davant dites necessitats, que conformen la intervenció educativa, la coordinació i el treball en xarxa i amb un caire holístic, són fonamentals per dissenyar la resposta educativa més adient.

A continuació s'especifica una mena de diagrama per tal de determinar els diferents estaments de prevenció, detecció i anàlisi de necessitats del centre, alumnat, comunitat educativa i entorn:



AL NOSTRE CENTRE COM HO FEM?

Partim del fet acceptat per tots que tot l'alumnat pot aprendre. El procés d'aprenentatge dels i les alumnes millorarà si adaptem el currículum a les seues necessitats.

Tots/es els/les mestres ens coordinem i participem en el suport a l'alumnat, depenent del seu horari, per afavorir la millora dels resultats i aconseguir que els xiquets/es vagen superant-se dia a dia.

Ens organitzem combinant les necessitats de l'alumnat, la disponibilitat horària dels/les mestres i l'organització del centre, i amb la finalitat d'intervenir tan prompte com es detecten els problemes de cada alumne o alumna.

El material, quan siga possible, serà el mateix que el que utilitza dins l'aula tot el grup del nivell al que pertany. Dins del plantejament educatiu del nostre centre, volem oferir la possibilitat que tot l'alumnat pugua participar d'un entorn educatiu comú, organitzant les mesures i recursos necessaris perquè cadascú pugua dur a terme el seu procés d'aprenentatge. Per tant, intentem que tots els documents importants del centre inclosos al PEC establisquen el marc d'aquest PADIE i a ells es recorrerà en aquells aspectes que no estiguen prou contemplats o aclarits en aquest Pla.

Aquestes necessitats educatives són canviants i requereixen de respostes diverses. Per això, a la nostra escola no tanquem la porta a cap tipus o modalitat de suport amb les següents consideracions:

- És cert que treballar així implica adaptar-nos a les necessitats del nostre alumnat, i dur a terme els canvis necessaris perquè siga l'escola la que s'adapte a les seues necessitats, no a la inversa.
- Les mesures d'atenció a la diversitat que posem en pràctica van adreçades a tot l'alumnat, i hi participem tots els membres de la comunitat educativa.

Combinem les necessitats educatives amb la disponibilitat horària, l'organització del professorat i del centre per posar en pràctica les mesures d'atenció a la diversitat.

Mesures organitzatives generals

Entenem per **suport**, als alumnes, aquelles activitats organitzades i dutes a terme pels mestres del centre, coordinades per la comissió pedagògica i encaminades a **adaptar el currículum a les necessitats educatives** dels alumnes atenent la seva diversitat.

Per a que un alumne tinga l'**atenció individualitzada**, serà preceptiu que s'informe a les famílies i l'autorització d'elles per a que la psicòloga del centre pugua realitzar l'informe

Tots/les els/les mestres del centre estan implicats en l'atenció a la diversitat, per dos motius fonamentals.

- A banda dels docents tutors/es de cada grup, tots els membres de l'equip docent que entren a impartir docència a un grup deuen de tenir en compte la diversitat de

l'alumnat i la seua manera d'aprendre. Per adscriure hores de suport d'un mestre a un cicle o curs, es prioritza aquells que tenen més hores de docència al cicle.

- **Tots els cursos rebran suport**, prioritàriament de les mestres del mateix equip de coordinació docent, i/o dels mestres d'altres cicles o especialistes en un nombre variable de sessions en funció de les sessions de disponibilitat i de les necessitats plantejades.

La **comissió pedagògica** és l'òrgan on es prenen les decisions en relació al suport.

A l'inici de curs, es programarà una sessió de coordinació entre tot l'equip docent de cada nivell per veure les necessitats de l'alumnat i acordar actuacions conjuntes que segueixen la mateixa línia metodològica. Esta coordinació de l'equip docent tindrà un seguiment en les sessions d'avaluació i en qualsevol moment del curs sempre que siga necessari.

S'establirà una sessió de coordinació setmanal entre la psicòloga, la mestra d'audició i llenguatge i la psicòloga per poder preparar materials i avaluar proves.

També es programarà una sessió setmanal de coordinació entre la psicòloga i la/el cap d'estudis per tractar tot el que siga necessari al voltant de les sol·licituds per part dels docents i els resultats dels informes.

Són els equips de coordinació docent els que determinen les **necessitats de suport** en funció de l'alumnat. Aquesta proposta serà elevada a la Comissió pedagògica, malgrat això, des de la direcció d'estudis s'establirà un **nombre mínim** de sessions de suport per a cada classe que hi constarà als horaris oficials del centre.

La coordinació entre Primària i Infantil determinarà les necessitats de suport a primer de primària, malgrat això a **Primer Cicle** aplicarem programes específics de reforç a la **lecto-escriptura i a la lògica-matemàtica (PAM)**.

Les **mestres de P.T. i audició i llenguatge** atendran a l'alumnat amb informe dins dels seus àmbits de treball. La/el mestre-a de PT també participarà en les actuacions de reforç a la lectura. La/el mestre-a d'Audició i Llenguatge durà a cap activitats de prevenció a tot el grup en les aules d'infantil.

Cada nivell durà un seguiment, en un document de caràcter mensual (**seguiment de reforços**), dels/les alumnes que reben atenció, la forma d'atenció, i la valoració del suport en cada sessió. . Aquest document serà la base per a l'avaluació de la pràctica



docent en relació al suport. Este document es revisarà mensualment per el/la cap d'estudis en primer lloc i en la COCOPE en segon lloc. En l'avaluació s'informarà a tot l'equip docent.

En la COCOPE, en funció dels resultats de l'avaluació, i del seguiment dels reforços es decidirà la continuïtat o modificació dels reforços per la següent avaluació.

4. IDENTIFICACIÓ DE LES NECESSITATS

a) Necessitats específiques de suport educatiu:

Segons els articles 71 i 73 de la LOE (2/2006) i article 57 LOMLOE (19/2020), l'alumnat que presenta necessitats específiques de suport educatiu és aquell que “necessita una atenció educativa diferent a l'ordinària, per presentar necessitats educatives especials, dificultats específiques d'aprenentatge, TDAH, altes capacitats intel·lectuals, incorporació tardana al sistema educatiu o condicions personals o d'història escolar”.

Pel que fa a l'alumnat amb necessitats educatives especials, a l'article 73 de la LOE s'especifica que “s'entén per alumnat que presenta necessitats educatives especials, aquell que requereix, per un període de la seua escolarització o al llarg de tota aquesta, determinats suports i atencions educatives específiques derivades de discapacitat o trastorns greus de conducta”.

Per tal de detectar i identificar dites necessitats, a continuació s'especifiquen les passes a seguir:

1) DETECCIÓ I COMUNICACIÓ I PRIMERES ACTUACIONS

PAS	ACCIÓ	AGENTS	ACTUACIONS
1	Observació de la dificultat. Detecció.	Qualsevol membre de la comunitat educativa (equip docent, família, companys/es, etc.)	<ul style="list-style-type: none"> • Prestar atenció als principals indicadors de dificultats acadèmiques i/o familiars-socials. • Observar a l'alumne/a tant a l'aula com en altres espais/contextos (canvi classe, esbarjo, etc.)
2	Consultar al tutor/a i a la resta d'equip docent.	Persona que ha detectat la necessitat.	<ul style="list-style-type: none"> • Traslladar la detecció i recopilar informació per contrastar i veure si eixa conducta/situació detectada es dona en altres assignatures, contextos, etc. • Consultar expedient acadèmic de l'alumne/a per veure si hi ha alguna informació al respecte (historial acadèmic, informe aprenentatge primària, informes psicopedagògics previs, etc.)
3	Entrevista	Persona que ha detectat la dificultat i/o tutor/a	<ul style="list-style-type: none"> • Parlar amb l'alumne/a en qüestió i/o amb la família per acordar estratègies comunes amb la finalitat d'intentar pal·liar les dificultats o necessitats de manera coordinada. • Sol·licitar, si s'escau, la intervenció del Gabinet d'Orientació.

2) SOL·LICITUD, ACTUACIÓ, DIAGNÒSTIC I DISSENY DEL PLA D'INTERVENCIÓ

4	Suport/assessorament	Persona que ha detectat la dificultat, tutor/a, família, alumne/a i Gabinet d'Orientació	<ul style="list-style-type: none"> • Si no són suficients les actuacions prèvies, traslladar la demanda al cicle i aquesta a la COCOPE. • Analitzar les possibles respostes a través de mesures ordinàries d'atenció a la diversitat: nivells I, II i III de resposta per a la inclusió.
---	----------------------	--	--

			<ul style="list-style-type: none"> Decidir mesures i opcions a aplicar (nivell III: activitats d'enriquiment o reforç, adaptacions d'accés (metodologia), actuacions d'acompanyament i suport personalitzat, organització àmbits, desdoblaments, agrupaments heterogenis, ACI no significatives, etc.)
5	Sol·licitud d'avaluació	Tutor/a i/o família	<ul style="list-style-type: none"> Si s'han esgotat totes les mesures d'atenció a la diversitat dels nivells I, II i III de resposta educativa per a la inclusió i l'alumne/a continua requerint una resposta molt personalitzada i individualitzada: <ul style="list-style-type: none"> Emplenar annex I (sol·licitud avaluació psicopedagògica) Ordre 15 maig 2006 i fer-la arribar a la Caporalia d'Estudis i aquest al G.O. S'ha d'annexar qüestionari estil/aprenentatge emplenat per tots els membres de l'equip docent del curs i grup en què es troba l'alumne/a.
6	Autorització família	Orientador/a educatiu/iva	<ul style="list-style-type: none"> Entrevista amb la família per traslladar la situació detectada, recopilar informació inicial i sol·licitar autorització avaluació.
7	Realització avaluació sociopsicopedagògica	Orientador/a en col·laboració amb equip docent, tutor/a, personal especialitzat suport, família, alumne/a i/o altres membres comunitat educativa	<ul style="list-style-type: none"> Entrevistes, observació, anàlisi informació prèvia, proves estandarditzades, etc. Detecció barreres per a l'accés, participació i aprenentatge. Determinació grau suport. Detecció punts forts i febles alumne/a. Establiment resposta educativa: pla d'actuació.
8	Redacció informe i pla actuació personalitzat	Orientador/a educatiu/iva	

			<ul style="list-style-type: none"> • Redacció informe (Ordre 15/05/2006) • Determinació mesures educatives • Coordinació en l'elaboració PAP
9	Devolució informació	Orientador/a, equip docent, alumne/a, família i/o altres membres comunitat educativa	<ul style="list-style-type: none"> • Reunions/entrevistes devolució informació amb els diferents membres implicats en el procés: resultats, necessitats i barreres detectades i mesures previstes: PAP
10	Aplicació mesures	Equip docent amb assessorament G.O. Orientador/a i equip directiu	<ul style="list-style-type: none"> • Assessorament G.O. aplicació mesures educatives. Elaboració PAP equip docent (ACIS, etc.) • Introducció i/o actualització dades Ítaca (NESE).
3) IMPLEMENTACIÓ DE LA MESURA I SEGUIMENT			
11	Seguiment	Equip docent, tutor/a, orientador/a, família i entorn (si s'escau)	<ul style="list-style-type: none"> • Entrevistes, reunions de coordinació, sessions avaluació trimestral, etc. • Documents: seguiment ACIS, seguiment PAP, informes trimestrals suport especialitzat, etc. • Quan es determine que no són necessaris els suports o que les barreres han desaparegut, actualitzar dades Ítaca i traslladar informació

b) Necessitats de compensació educativa:

D'altra banda, es considera alumnat amb necessitats de compensació educativa aquell que presenta dificultats en l'accés, la permanència o el progrés en el sistema educatiu per motius socials, econòmics, culturals, geogràfics, ètnics o d'altra índole, i té una major probabilitat de no assolir els objectius de l'educació obligatòria. Segons l'Ordre de 30 d'abril , de la Conselleria de Cultura i Educació, per la qual es regula l'organització de la resposta educativa para la inclusió de l'alumnat en els centres docents sostinguts amb fons públics del sistema educatiu valencià:

- a) Condiciones econòmiques o socials desfavoridores.
- b) Condicions socials que comporten possibles situacions de desprotecció i abandonament.
- c) Pertinença a minories ètniques o culturals en situació de desavantatge social.
- d) Acolliment en institucions de protecció social del menor i acolliment familiar.
- e) Compliment de mesures judicials.
- f) Escolarització irregular per itinerància familiar.
- g) Escolarització irregular per abandonament educatiu reiterats i periòdics.
- h) Malalties cròniques que requereixen una atenció específica.

Amb la finalitat de detectar i identificar dites necessitats, a continuació s'especifiquen les passes a seguir:

1) DETECCIÓ I COMUNICACIÓ I PRIMERES ACTUACIONS

PAS	ACCIÓ	AGENTS	ACTUACIONS
1	Observació de la dificultat. Detecció.	Qualsevol membre de la comunitat educativa (equip docent, família, companys/es, etc.)	<ul style="list-style-type: none"> • Prestar atenció als principals indicadors de dificultats acadèmiques i/o familiars-socials. • Observar a l'alumne/a tant a l'aula com en altres espais/contextos (canvi classe, esbarjo, etc.)
2	Consultar al tutor/a i a la resta d'equip docent.	Persona que ha detectat la necessitat.	<ul style="list-style-type: none"> • Traslladar la detecció i recopilar informació per contrastar i veure si eixa situació detectada és compartida per la resta de personal. • Consultar expedient acadèmic de l'alumne/a per veure si hi ha alguna informació al respecte (historial acadèmic, informe aprenentatge primària, informes de compensació educativa previs, seguiment Serveis Socials, etc.)
3	Identificació de la necessitat	Professorat tutor i orientador/a educatiu en col·laboració amb equip directiu i Serveis Socials, família, etc.	<ul style="list-style-type: none"> • Document informatiu, d'acord a la normativa, on s'especifiquen els criteris per considerar que l'alumne/a presenta necessitats de compensació educativa.

2) INFORME, DISSENY I PLANIFICACIÓ DE LA INTERVENCIÓ

4	Comunicació – elaboració de l'informe	Tutor/a, orientador/a, en col·laboració amb equip directiu i altres entitats externes (entorn).	<ul style="list-style-type: none"> • Si cal, emplenar full notificació situació desprotecció (Ordre 1/2010, de 3 de maig). • Emplenar informe compensació educativa. Apartats A i B: tutor/a. Apartats C, D i E: orientador/a. • Introduir i actualitzar dades Ítaca.
5	Activació protocol (si escau)	Orientador/a educatiu/iva	<ul style="list-style-type: none"> • Depenent del cas o situació detectada, emplenament d'un o altre protocol i activació de la comissió pertinent: <ul style="list-style-type: none"> - Protocol acollida nous nens (Resolució 5 juny 2018) - Protocols Ordre 62/2014 (convivència)

			<ul style="list-style-type: none"> - Decret 30/2014 compromís família-tutor - Altres
3) IMPLEMENTACIÓ DE LA MESURA I SEGUIMENT			
6	Implementació de la mesura/actuació	Depèn de cada mesura	<ul style="list-style-type: none"> ● Segons la mesura determinada a l'informe, la implementació tindrà lloc al centre (mesures ordinàries o programa específic), amb la família (contracte família-tutor) o amb entitats externes (Conselleria, USMIA, UEET, SEAFI, Serveis Socials, etc.)
7	Seguiment	Equip docent, tutor/a, orientador/a, família i entorn	<ul style="list-style-type: none"> ● Entrevistes, reunions de coordinació, sessions avaluació trimestral, etc. ● Quan es determine que no són necessaris els suports o que les necessitats han finalitzat, actualitzar dades Ítaca i traslladar informació a les persones implicades. ● Actualitzar cada curs acadèmic.

5. MESURES I RESPONSABLES A DESENVOLUPAR-LES

En el present apartat desenvoluparem les mesures i programes que es proposen per a desenvolupar en el centre.

Tal com estableix el Decret 104/2018 i l'Ordre 20/2019, els centres educatius han de dur a terme programes i actuacions que desenvolupin les quatre línies d'actuació següents:

1. La identificació i l'eliminació de barreres: Les cultures, els processos de planificació, l'organització i el funcionament i les pràctiques, especialment en l'inici de l'escolarització i en les transicions.
2. La mobilització de recursos per a donar resposta a la diversitat: La mobilització de recursos i propostes flexibles en l'organització i en la provisió de suports que doni resposta a les necessitats per a la inclusió del conjunt de l'alumnat.
3. El compromís amb la cultura i els valors inclusius: Implementar en les pràctiques educatives:
 - La valoració positiva de la diversitat, igualtat social i de gènere.
 - La participació i sentit de pertinença a la comunitat.
 - La solidaritat.
 - La cooperació, col·laboració i treball en equip.
 - La convivència i resolució dialogada i pacífica dels conflictes.
 - El compromís amb la sostenibilitat local i global.
4. El desenvolupament d'un currículum per a la inclusió: La gestió del currículum, tant en la planificació com en el seu desenvolupament, ha de tenir present la diversitat de l'alumnat.

5.1. Programes o actuacions de disseny propi o programes singulars autoritzats per la Conselleria d'Educació, Cultura i Esport que desenvolupen les línies d'actuació del Decret 104/2018 relacionades amb la identificació i eliminació de barreres a la inclusió, la mobilització dels recursos per a fer costat a la inclusió i el currículum inclusiu.

Aquestes línies d'actuació estan desenvolupades en les mesures de resposta educativa que es duen a terme en el nostre CEIP, les quals s'organitzen en quatre nivells, amb caràcter sumatori i progressiu, que van des de més generals i ordinàries, a més específiques i extraordinàries.

A continuació, proposarem les mesures segons el nivell de concreció que hem exposat anteriorment en el quadre.

Nivell I

Mesures reflectides al PEC, PGA, PAM del centre.

Mesures organitzatives:

- Organitzar els suports ordinaris de manera equitativa i no igualitària, és a dir, distribuir-los depenent de les necessitats seguint un ordre de criteris.
- Que aquests suports es realitzen dins de l'aula ordinària.
- Organització dels horaris tenint en compte les coordinacions docents de manera eficaç.
- Agrupaments de l'alumnat distribuït de manera heterogènia.
- Utilitzar els suports ordinaris i especialitzats per a realitzar codocència.
- Coordinació de l'equip de suport a la inclusió amb l'equip directiu.
- Participació en la COCOPE de l'equip de suport a la inclusió.

Mesures metodològiques:

- Desdoblaments en les àrees instrumentals.
- Aprenentatge basat en projectes en Educació Infantil.
- Activitats que faciliten la participació i l'aprenentatge: treball en grups interactius i grups cooperatius.
- Tallers internivells en educació infantil.
- Implementar els principis bàsics del DUA en les programacions multinivells.

Mesures socials:

- Realitzar un programa de patis actius i dinàmics.

- Implementar un programa d'hora extra en menjador de setembre i juny, i la d'escola matinera.
- Voluntariat de famílies, comunitat educativa.
- Organització d'actuacions que fomentin la participació activa de les famílies en activitats del centre.

Mesures transversals de igualtat, convivència, salut y benestar:

- Celebració de dates significatives* com ara la diversitat familiar, d'igualtat, el dia internacional de les llengües maternes o el dia de l'orgull LGTB
- Col·laboració amb associacions mestres en acció i SS.

Mesures de sensibilització:

- Sensibilització per als docents (PAFs dels últims anys sobri inclusió)
- Organització de les diverses jornades i activitats temàtiques que se celebren a nivell de centre amb finalitats formatives i de sensibilització.
- Pla de sensibilització del centre sobre la inclusió de l'alumnat (LGTBI).
- Xerrades per especialistes (sexualitat per a 6è, alimentació per a 4t, posicionaments ergonòmics per a 5è). (Infermera escolar)
- Pla de maletes coeducatives treballades de forma conjunta des del pla d'igualtat i de foment lector.

Nivell II:

Mesures curriculars:

- Concreció curricular. Fer grups de treball i elaborar un document a partir del document pont per a realitzar una progressió de continguts de cadascuna de les àrees.(fet en les àrees de Naturals i Socials)
- Activitats d'ampliació i reforç per al desenvolupament competencial i la prevenció de dificultats.
- Adaptacions metodològiques i de l'avaluació.
- Oferir diferents formes perquè l'alumnat rebi la informació (DUA) Objectiu a aconseguir.
- Permetre diferents formes d'expressió de l'alumnat (DUA) Objectiu a aconseguir.
- Oferir diferents formes d'implicació de l'alumnat (DUA) Objectiu a aconseguir.

Mesures transversals de igualtat, convivència, salut y benestar:

- Tertúlies dialògiques.
- Programa TEI

Nivell III:

Mesures metodològiques, curriculars y socials més personalitzades:

- Adaptacions d'accés al currículum que no impliquin materials singulars, personal especialitzat o mesures extraordinàries, PTIs instrumentals amb desnivell curricular de menys dos cursos, elaborat pel tutor amb una aplicació en programacions multinivell, partint donis del llibre de text de referència a l'aula, sempre que és puga.
- Mesures d'atenció a l'alumnat amb altes capacitats: Enriquiment curricular.
- Mesures de suport en contextos externs al centre per a l'alumnat en situació de malaltia, desprotecció, mesures judicials o altres situacions (compensació educativa).
- Grup de suport lingüístic d'acolliment.
- Pla de reforç per a l'alumnat que no promocioni amb matèries no superades.
- Programa d'estimulació del llenguatge oral per a educació infantil. (PELOI).

NIVEL IV:

Mesures metodològiques, curriculars y socials amb un alt grau de personalització e individualització:

- Adaptacions d'accés que requereixen personal i materials singulars.
- Adaptacions curriculars individuals significatives (ACIS).
- Flexibilització en l'inici de l'escolarització per a l'alumnat amb NESE o Compensatòria.
- Flexibilització de la durada de l'escolarització per a alumnat amb altes capacitats
- Pròrroga de permanència extraordinària per a l'alumnat amb NESE (en EI i en EP).
- Determinació de la modalitat d'escolarització.
- Atenció transitòria a l'alumnat que, per condicions de salut mental, requereix suports en contextos educatius externs.
- Prioritzar l'atenció a l'alumnat dins de l'aula ordinària, deixant les aules de PT i AI com a aules de recursos materials.
- Co-docència amb el personal especialitzat de suport a la inclusió.
- Programa de atenció domiciliària.
- Programa d'educadora escolar.

6. ORGANITZACIÓ DE RECURSOS

a) FUNCIONS DEL RESPONSABLES

Tot el professorat és responsable de vetlar per tal que el procés d'ensenyament/aprenentatge tinga lloc en un entorn al més inclusiu possible, sempre respectant la diversitat i aplicant les mesures pertinents per aconseguir el màxim desenvolupament de cada alumne, d'acord amb les seues característiques personals i socials.

En relació amb els nivells de planificació de la resposta a la inclusió establerts a l'article 14 del Decret 104/2018, en aquest apartat, estaríem parlant dels tipus de suport següent:

- **Suports generals (Nivell II)** amb recursos ordinaris dirigits a tot l'alumnat del centre o l'aula, amb caràcter proactiu i preventiu, que impliquen professorat, companyes/ companys, personal voluntari i altre personal que puga intervenir al centre.
- **Suports addicionals (Nivell III)** amb recursos ordinaris dirigits a l'alumnat per al qual els suports generals no són suficients i que requereixen suports personalitzats que poden dur-se a terme amb personal no especialitzat del centre. Dins d'aquest estarien els reforços lingüístics a alumnes nouvinguts.

De manera més específica, el Departament d'Orientació, amb les funcions i responsabilitats de cadascun dels seus membres, és l'encarregat d'assessorar a la comunitat educativa i ajudar-la en el procés cap a la inclusió.

Tots junts a través de la comissió d'inclusió coordinen actuacions i recursos, avaluen de forma continua i al final de cada trimestre, atenent de forma adequada i individualitzada als alumnes del centre.

Suports addicionals (Nivell IV), amb personal especialitzat dirigits a l'alumnat que, per la complexitat de les seues necessitats educatives, requereix una resposta personalitzada i individualitzada. En aquest últim nivell situaríem al personal de Pedagogia Terapèutica i Audició i Llenguatge.

Les necessitats de suport es classifiquen, segons l'Ordre que regula el PAM (Resolució 20 d'agost de 2018), en tres graus, en funció de l'especialització, intensitat i individualització, d'acord amb els criteris següents:

- **Grau 1:** alumnat que necessita ajuda puntual que pot tenir resposta amb suports ordinaris addicionals.
- **Grau 2:** alumnat que necessita ajuda que implica suports intensius i especialitzats durant una part de l'horari escolar.
- **Grau 3:** alumnat que necessita ajuda en la majoria d'àrees i àmbits i implica suports intensius, especialitzats i individualitzats durant la major part de la jornada escolar.

D'acord amb el model organitzatiu, el personal de suport a la inclusió, concretament, el personal docent especialitzat de suport (Pedagogia Terapèutica i Audició i Llenguatge) intervé amb l'alumnat dintre de l'aula ordinària, assegurant, d'aquesta manera, que tot l'alumnat estiga present.

Els suports únicament es realitzen fora de l'aula ordinària en ocasions molt concretes i degudament justificades, analitzades pel Departament d'Orientació i Equip Directiu, que requereixen una atenció individualitzada de caràcter molt especialitzat. En aquest cas, cal comptar amb autorització i conformitat de les famílies i tenir en compte l'opinió de l'alumne/a implicat.

Les prioritats d'atenció directa i el nombre de sessions setmanals es determinen en funció del nivell de concreció de les mesures de resposta educativa (Decret 104/2018) i el grau d'intensitat del suport que l'alumne/a requereix. La proposta del Pla d'Actuació Personalitzat continguda en l'informe sociopsicopedagògic ha d'especificar la durada, intensitat i freqüència dels suports. La retirada d'aquests s'ha de determinar de forma conjunta, per part de l'equip docent, a proposta de qualsevol dels membres, oït el Departament d'Orientació, en la sessió d'avaluació trimestral o final.

El paper del personal del Departament d'Orientació també està sotmès a canvis. La figura del professorat de Pedagogia Terapèutica ha deixat de centrar-se únicament en l'atenció a l'alumnat amb necessitats específiques de suport educatiu i també s'encarrega de dur a terme la co-docència així com la resta de mestres que realitzem suport educatiu dins l'aula o desdoblaments. Per tant, per donar una resposta adient en relació a l'atenció a la diversitat, són necessaris més recursos, que, pel moment, s'organitzen implicant al personal d'orientació educativa en l'atenció a l'aula ordinària en aquells grups on hi ha alumnat amb NESE, almenys una sessió setmanal en alguna de les tres assignatures instrumentals.

- **PT**

INTERVENCIÓ

L'actuació de l'especialista en Pedagogia Terapèutica va a estar centrada en els/les alumnes amb NESE,, alumnes que presenten dificultats d'aprenentatge.

Tots van a rebre suport grupal i en casos excepcionals individuals fora del seu grup-classe. La intervenció educativa anirà dirigida fonamentalment a intervindre, per a millorar, les dificultats d'aprenentatge que presenten en les àrees instrumentals principalment (llengua i matemàtiques), i a la adquisició de tècniques, habilitats, actituds i destreses bàsiques necessàries per a millorar el treball, així com el desenvolupament de la personalitat de l'alumne.

FUNCIONS DEL MESTRE ESPECIALISTA EN PEDAGOGIA TERAPÈUTICA

Per desenvolupar els objectius fixats en les ACIS i recolzaments, Donarem a l'alumne un conjunt d'ajuts i suports durant un període de temps que s'aniran adaptant d'acord al seu progrés. Comprendrà les competències prioritàries de les diferents àrees, les habilitats personals i socials, l'autonomia en l'àmbit escolar, familiar...

- Participar com a membre actiu de la Comissió de coordinació pedagògica.
- Coordinar amb la psicopedagoga del centre i tutors, la detecció, valoració i seguiment dels alumnes NESE.
- Col·laborar en l'elaboració de les adaptacions curriculars.
- Intervindre directament amb l'alumnat avaluant el procés d'aprenentatge, junt amb tutors i altres mestres.
- Informar i orientar als pares o tutors legals, a fi d'aconseguir la major col·laboració-implicació en el procés d'ensenyament/aprenentatge.

PRIORITATS EN LA SEUA DEDICACIÓ HORÀRIA:

- Atenció a l'alumnat NESE permanents que, en el propi centre, cursa estudis corresponents al segon cicle d'educació infantil.
- Atenció a l'alumnat d'educació primària amb NESE permanents, L'ACIS del qual comprega alguna de les àrees instrumentals.
- Atenció a l'alumnat que presenta NESE derivades de la sobredotació Intel·lectual.

Alumnat:

- Serà atès a nivell individual o en grups reduïts que no superen els cinc alumnes per sessió.

- La intervenció podrà realitzar-se dins o fora de l'aula ordinària. Les sessions impartides no hauran de superar les cinc sessions setmanals.
- La modalitat es decidirà conjuntament entre el mestre/a de P.T. i el tutor/a, comptant amb l'assessorament del servei psicopedagògic escolar.
- A proposta del mestre de P.T., després d'escoltar l'equip docent i amb el vist-i-plau de l'equip psicopedagògic es donarà l'alta a l'alumne informant als pares.
- Informar per escrit i per mitjà d'entrevista amb una periodicitat trimestral als pares/mares. L'informe s'adjuntarà al butlletí de notes de l'alumne.

- **AL**

INTERVENCIÓ EN AUDICIÓ I LLENGUATGE

El llenguatge és l'instrument que ens permet comunicar-nos amb l'entorn i amb els nostres iguals. El seu desenvolupament és un procés evolutiu que ha d'anar consolidant-se per afavorir i garantir l'aprenentatge.

La intervenció logopèdica té com a objectiu general afavorir i estimular el llenguatge, de la forma més positiva possible tenint en compte l'edat de l'alumne/a, el seu nivell de desenvolupament, així com els seus interessos i necessitats.

Les sessions que s'estableixen per atendre a cada alumne/a venen determinades per la Resolució del 23 de desembre del 2021, la qual regula l'atenció educativa a l'alumnat amb necessitats educatives especials escolaritzat en centres d'Educació Infantil (2n cicle) i Educació Primària.

FUNCIONS DEL MESTRE ESPECIALISTA EN AUDICIÓ I LLENGUATGE

La reeducació logopèdica es basa en una concepció globalitzadora i inclusiva que pretén aprofitar les aptituds intrínseques de l'alumne/a i combinar-les amb els aspectes més estimuladors de l'entorn per potenciar el llenguatge que es troba afectat. És per això que la intervenció no es focalitza a soles en el xiquet/a sinó que també es treballa sobre l'entorn escolar i familiar, com queda reflectit en les funcions encomanades als mestres d'A.L:

- Participar en la prevenció, detecció, avaluació i seguiment de problemes relacionats amb el llenguatge i la comunicació.
- Col·laborar en l'elaboració d'adaptacions curriculars per a l'alumnat amb NESE en l'àmbit de la seua competència.
- Intervindre directament sobre l'alumnat que presenta trastorns del llenguatge i la comunicació.

- Informar i orientar als pares, mares o tutors/es legals dels alumnes amb els que s'intervé a fi d'aconseguir una major col·laboració i implicació en els processos d'ensenyament-aprenentatge.

- Coordinar-se amb tots els professionals que intervenen en l'educació de l'alumnat amb NESE

Atenció preferent:

Es determinarà en funció de la patologia i de l'edat de l'alumne/a:

- Alumnes amb afàsia i disfàsia i alumnes amb deficiència auditiva severa i profunda.
- Alumnes amb deficiència auditiva mitjana.
- Alumnes amb retard simple del llenguatge.
- Alumnes amb disàtries.
- Alumnes amb disglòssia.
- Alumnes amb disfèmia o disfonia.
- Alumnes amb altres dificultats: dislàlies, retard del llenguatge associat a deficiència intel·lectual, desorganització del llenguatge com a conseqüència de trastorns de la personalitat, ...

Alumnat:

- Serà valorat pels professionals del servei psicopedagògic i per l'especialista en audició i llenguatge el qual atindrà l'alumnat que ho necessite.

- La intervenció atenent a l'ordre d'inclusió deurà ser dintre de l'aula ordinària , encara que en aquells casos que ho requereixen també es podrà treure els/les alumnes fora de l'aula ordinària a criteri del professional.

- Les sessions oscil·laran entre 30 i 45 minuts, atenent-los a nivell individual o en aula ordinària . Les sessions d'atenció a l'alumnat seran:

*Alumnes amb afàsia i disfàsia i alumnes amb deficiència auditiva severa i profunda: 5 sessions setmanals.

*Alumnes amb deficiència auditiva mitjana: 3 sessions setmanals.

*Alumnes amb retard simple del llenguatge: 3 sessions setmanals.

*Alumnes amb disàtries: 2 sessions setmanals.

*Alumnes amb disglòssia: 2 sessions setmanals.

*Alumnes amb disfèmia o disfonia: 2 sessions setmanals.

*Alumnes amb altres dificultats: dislàlies, retard del llenguatge associat a deficiència intel·lectual, desorganització del llenguatge com a conseqüència de trastorns de la personalitat, : 1 sessió setmanal.

- A proposta de la mestre d'A.L., després d'escoltar l'equip docent i amb el vist-i-plau de l'equip psicopedagògic es donarà l'alta a l'alumne informant als pares/mares.

- Informar per escrit i per mitjà d'entrevista amb una periodicitat trimestral als pares/mares. L'informe s'adjuntarà al butlletí de notes de l'alumne.

- **Especialitat d'Orientació Educativa**

- a. Afavorir les pràctiques inclusives, contribuir a la dinamització pedagògica i assessorar la comissió de coordinació pedagògica dels centres per a planificar, desenvolupar les mesures de resposta educativa per a la inclusió en el seu projecte educatiu de centre (PEC), en la programació general anual (PGA) i en el pla d'actuació per a la millora (PAM), i avaluar els seus resultats per a incloure'ls en la memòria anual.
- b. Assessorar els equips docents i col·laborar amb aquests (tutores i tutors, mestres especialistes d'Audició i Llenguatge, mestres de Pedagogia Terapèutica) i els òrgans de govern, de coordinació i de participació del centre per a realitzar la identificació de barreres en el context i de les necessitats educatives per a la inclusió de l'alumnat, així com per a la planificació, desenvolupament i avaluació d'actuacions preventives.
- c. Assessorar els equips docents i col·laborar amb aquests (tutores i tutors, mestres especialistes d'Audició i Llenguatge, mestres de Pedagogia Terapèutica) per a planificar, desenvolupar i avaluar les mesures curriculars extraordinàries de resposta educativa per a la inclusió i les mesures individualitzades per a la participació de l'alumnat, en el marc dels plans d'actuació personalitzats (PAP).
- d. Assessorar els centres i participar, en l'àmbit de les seues competències, en la planificació i el desenvolupament de programes formatius dirigits a les famílies de l'alumnat.
- e. Formar part de l'equip de transició dels centres docents que tinguen atribuïts, tot participant en la coordinació, planificació, desenvolupament i avaluació de les actuacions programades de conformitat amb l'article 6.d de l'Ordre 46/2011, de 8 de juny, de la Conselleria d'Educació, per la qual es regula la transició des de l'etapa d'Educació Primària a l'Educació Secundària Obligatòria a la Comunitat Valenciana.
- f. Realitzar un informe previ a l'escolarització per a la determinació de les necessitats específiques de suport educatiu i de les necessitats de compensació de les desigualtats de l'alumnat de conformitat amb l'Ordre 7/2016, de 19 d'abril, de la Conselleria d'Educació, Investigació, Cultura i Esport, que, en l'article 24, encomana als serveis o gabinets psicopedagògics la realització d'aquest informe.

- g.** Coordinar el procés d'avaluació sociopsicopedagògica de l'alumnat i col·laborar en aquest procés, en les situacions que estableix l'article 5.3 de l'Ordre 20/2019, de 30 d'abril, de la Conselleria d'Educació, Investigació, Cultura i Esport, per la qual es regula l'organització de la resposta educativa per a la inclusió de l'alumnat als centres docents sostinguts amb fons públics del sistema educatiu valencià.
- b)** Determinar el grau de suport que l'alumnat requereix i, si escau, realitzar la proposta del pla d'actuació personalitzat, com a part de l'informe sociopsicopedagògic
- c)** Participar en les reunions de coordinació amb els equips docents per a realitzar el seguiment i avaluació dels plans d'actuació personalitzats de l'alumnat que requereix mesures curriculars extraordinàries, adaptacions d'accés que comporten recursos materials o personals especialitzats i mesures individualitzades per a la participa
- d)** Participar en la col·legiació de la proposta de modalitat d'escolarització d'acord amb l'article 46 de l'Ordre 20/2019.
- e)** Assessorar i col·laborar en la planificació i l'organització del personal de suport del centre, especialitzat i no especialitzat, per a garantir la inclusió educativa de l'alumnat.
- f)** Informar, si escau, d'acord amb les direccions dels centres educatius, de la necessitat o conveniència de la intervenció de recursos i serveis externs al centre en el procés educatiu de l'alumnat, sempre amb coherència amb el pla d'actuació personalitzat i el projecte educatiu de centre.
- g)** Mantindre actualitzades a la plataforma Ítaca les dades corresponents a l'alumnat amb necessitats específiques de suport educatiu i de l'alumnat que requereix actuacions per a la compensació de les desigualtats, en col·laboració amb els equips directius dels centres que atenguen.
- h)** Orientar els pares, mares o tutors legals en el procés educatiu dels fills i filles mitjançant un acompanyament que millore la seua competència, i informar-los sobre la modalitat més adequada d'escolarització en el cas d'alumnat que requerisca un dictamen d'escolarització.
- i)** Assessorar els centres sobre aspectes relacionats amb la gestió de la convivència i prevenció de l'assetjament escolar i de situacions que alteren greument la convivència escolar.
- j)** Donar suport, en aquelles qüestions que li siguen sol·licitades, als departaments d'orientació del centre



- k)** Participar, quan siguen requerits, en les sessions de les comissions d'escolarització per a aportar informació sobre alumnat amb necessitats específiques de suport educatiu i de compensació de les desigualtats.

7. SEGUIMENT I AVALUACIÓ DE LES MUSURES PRESES.

7,1 Organització per a la planificació, desenvolupament, avaluació i seguiment dels plans d'actuació personalitzats.

	TEMPORALIZACIÓ	RESPONSABLES	ACTUACIONS
PLANIFICACIÓ	En setembre, a l'inici del curs escolar	Equip docent coordinat pel tutor/a, assessorats per l'orientadora educativa.	Reunir-se tot l'equip docent i el tutor/a del curs anterior si no és el mateix, amb el PAP del curs anterior i planificar el del curs actual
DESENVOLUPAMENT I SEGUIMENT	Durant tot el curs, con reunions periòdiques mensuals	Equip docent	Reunions una vegada al mes per a anar afegint barreres i fortaleces, mesures de nivell II i III, coordinacions...
AVALUACIÓ	Al finalitzar cada trimestre. En l'últim, realitzar també l'avaluació final.	Equip docent coordinat pel tutor/a, assessorats per l'orientadora educativa.	Anotar cada mesura de resposta i valorar el grau de consecució.

7.2 Procediments i instruments per a l'avaluació i millora del Pla d'atenció a la diversitat i la inclusió educativa.

Avaluació inicial

A l'inici de curs, tot el personal docent i no docent del centre educatiu haurà de ser coneixedor del PADIE. Pel que l'equip directiu ha de facilitar el document per a la seva lectura, i posteriorment realitzar un claustre inicial en el qual es valori el document i es resolguen dubtes sobre les mesures d'atenció a la diversitat dels quatre nivells d'inclusió educativa.

Avaluació de desenvolupament

Coincidint amb l'última COCOPE i comissió d'inclusió de cada nivell en cada trimestre, els coordinadors, que prèviament hauran consultat als docents del seu cicle, exposaran les valoracions i consultes sobre les mesures d'atenció a la diversitat dels quatre nivells d'inclusió educativa als membres de la COCOPE, perquè s'intentin resoldre les dificultats que vagin sorgint.

A més, en qualsevol moment del curs, cada docent pot consultar a l'orientadora del centre educatiu per al desenvolupament i/o millora de les mesures.

Avaluació final

En finalitzar el curs escolar, i amb l'objectiu de millorar el PADIE a nivell general, i de les mesures d'atenció a la diversitat en concret, tot el personal docent i no docent del centre educatiu haurà de contestar la rúbrica (Annex B) que es presenta a continuació, de manera anònima.

L'orientadora, juntament amb l'equip directiu, valoraran els resultats, i aquests s'exposaran en un claustre amb la finalitat d'informar l'equip docent i realitzar propostes de millora.

A més, es tindran en compte les propostes exposades en la memòria de centre.

Totes les millores consensuades s'inclouran en el PADIE en finalitzar el curs escolar.

8. ANEXOS.

Annex A

Recolzaments i característiques segon Teresa Huguet 2006 per a la seua aplicació al CEIP El Trinquet

Nivells	Tipus de suport	Desenvolupament de la mesura	Destinat a...	Implicació per la coordinació
1	Suport al costat de l'alumne	Mestre ajuda tasques de l'aula o adapta, motiva i centra a l'alumne.	Adequat amb alumnes amb discapacitat que requereix ajuda constant. (mestre, educadors, vetladores)	Poca coordinació. A soles coneixement del contingut i intervencions al llarg de la classe i valoració al final.
2	Donar ajuda augmentant progressivament la distància.	Ajuda no continuada s'acosta i allunya. Pot ajudar també a altres alumnes aprofitant més el suport.	Busca el treball autònom al aula.	Poca coordinació. A soles coneixement del contingut i intervencions al llarg de la classe i valoració al final.
3	Agrupació temporal d'alumnes	Mestre tutor o suport s'ocupen d'un petit grup una estona o tota la classe. Agrupació per tipus d'ajuda, grau o mateixos continguts q la classe.	Interessant en moments de major dificultat de les activitats. Grups canviants. Àrees instrumentals. Permet al tutor conèixer i ajudar més personalment.	Coordinació: propostes, activitats i materials del petit grup. Tindre clar el objectius a aconseguir.
4	Mestre de suport s'acosta a tots els que demanen ajuda.	Els dos mestres van ajudant a tots el que ho necessiten.	Molt positiu en grups sense alumnes dependents o amb moltes necessitats. Identificar aquells alumnes que més ajuda necessiten i que no passen desapercebuts.	Requereix bona comunicació i coordinació entre mestres. Compartir obj. i crit. Avaluació. Feedback continu durant la classe i més a fons al final.
5	Treball cooperatiu, grups heterogenis	Tutor i suport es reparteixen els grups	Interessant i efectiu a la inclusió. Treball cooperatiu i de projectes. Actuar sobre cada grup i que tots tinguen	Objectius c. Avaluació i principis d'intervenció compartits. Coordinar les tasques conjuntament.

			oportunitat de participar.	Observació de la sessió i valoració posterior.
6	Dos mestres porten l'activitat conjuntament	Un mestre introdueix l'activitat però els dos comenten suggereixen, animen a participar als alumnes de forma oberta.	Els alumnes s'enriqueixen del diferents punts de vista. Interessant àrees de medi, valors, debats, tutories adequació de normes...	Requereix de molta comunicació i coordinació dels mestres. Establir intervencions i línies d'actuació
7	Mestre suport porta l'activitat	El mestre de suport por la classe i tutor fa el recolzament a qui ho necessite	Permet al tutor actuar de forma més personalitzada, donar temps als que més necessiten des de el major coneixement del tutor d'ells. Proposar des de el mestre de suport TICS, noves metodologies... Positiu per a que veguen la importància i valoren als dos mestres per igual.	Cal coordinar la temporització de sessions dins de la programació. I la forma i criteris d'intervenció.
8	Mestre de suport prepara material per a fer la classe	Material preparat per a que el tutor faça la classe a soles. Per a alumnes que requereixen un material personalitzat	Ajuda al tutor en les múltiples tasques que té donant un enfocue diferent en els recursos, metodologia...	Els dos mestres han de conèixer el objectiu de l'activitat. Requereix valoració i reunions periòdiques.

Annex B.

RÚBRICA PER A L'AVALUACIÓ DEL PADIE				
1.-Gens d'acord / 2.- Poc d'acord / 3.- Bastant d'acord / 4.- Molt d'acord				
INDICADORS NIVELLS D'ASSOLIMENT	NIVELLS DE LOGRO			
	1	2	3	4
Nivell I				
L'organització dels pedrissos dins de l'aula ordinària estan distribuïts de manera equitativa.				
Es realitzen desdobleguis en tots aquells grups-classe en els quals és possible segons els recursos humans disponibles.				
L'organització dels horaris dels docents inclouen les coordinacions docents de manera eficaç.				
L'organització dels agrupaments de l'alumnat s'ha distribuït de manera heterogènia.				
S'ha organitzat la co-docència entre el mestre/a-tutora i les/us especialistes de suport a la inclusió de manera eficient.				
S'ha organitzat la coordinació de l'equip de suport a la inclusió amb l'equip directiu de manera sistemàtica i planificada, com a mínim una vegada al trimestre.				
S'ha organitzat un programa de suport lingüístic d'acolliment.				
S'han realitzat tertúlies literàries dialògiques en tots els cursos				
S'ha dut a terme aprenentatge per racons d'interès en educació infantil.				
S'han desenvolupat tallers internivells en educació infantil.				
S'han posat en marxa activitats que han facilitat la participació i				

l'aprenentatge, com a treball en grups interactius i grups cooperatius.				
S'han implementat els principis bàsics del DUA en les programacions didàctiques.				
S'ha posat en marxa un grup de treball per al desenvolupament de l'accessibilitat cognitiva en el centre.				
S'ha desenvolupat el programa de Patis actius.				
S'han organitzat actuacions que han fomentat la participació activa de les famílies en activitats del centre.				
S'han organitzat les diverses jornades i activitats temàtiques que se celebren a nivell de centre amb finalitats formatives i de sensibilització.				
S'han impartit les xerrades per especialistes (sexualitat per a 6è, alimentació per a 4t, posicionaments ergonòmics per a 5è).				
Nivell II				
Has tingut en compte la concreció curricular de les matèries que imparteixes, establerta a nivell de centre, en la teva programació didàctica.				
Has realitzat activitats d'ampliació i reforç per al desenvolupament competencial i la prevenció de dificultats de l'alumnat del teu grup-classe.				
Has realitzat les adaptacions metodològiques i de l'avaluació que el teu grup classe ha necessitat.				
Has ofert diferents formes perquè l'alumnat rebi la informació				
Has ofert diferents formes perquè l'alumnat expressi l'après.				
Has ofert diferents formes perquè l'alumnat s'implique.				
Has posat en marxa la tutoria entre iguals en el teu grup-classe.				

Has desenvolupat el programa de lectura amb famílies voluntàries.				
Nivell III				
Has realitzat adaptacions d'accés al currículum sense materials singulars, personal especialitzat o mesures extraordinàries, a algun alumne/a de la teva classe que l'ha necessitat. (Contesta només si és el cas).				
Li has realitzat enriquiment curricular a l'alumnat amb altes capacitats del teu grup-classe, prèvia avaluació sociopsicopedagògica. (Contesta només si és el cas).				
Has posat en marxa mesures de suport en contextos externs al centre per a l'alumnat en situació de malaltia, desprotecció, mesures judicials o altres situacions. (Contesta només si és el cas).				
Has implementat el pla de reforç per a l'alumnat que no va promocionar o el va fer amb matèries no superades. (Contesta només si és el cas).				
Has desenvolupat el programa d'estimulació del llenguatge oral per a educació infantil, amb l'assessorament de la mestra/o d'AL. (Contesta només si és el cas)				
Nivell IV				
Totes les mesures que has desenvolupat de nivell IV ha estat prèvia avaluació sociopsicopedagògica				
Has rebut assessorament de l'equip de suport a la inclusió per a implementar les mesures de nivell IV.				
Has rebut assessorament de l'equip de suport a la inclusió per a desenvolupar, implementar i avaluar el PAP.				