

# **PLA D'ATENCIÓ A LA DIVERSITAT I INCLUSIÓ EDUCATIVA**

---



**CEIP EL PLA- Elche**

## ÍNDEX

1. JUSTIFICACIÓ DEL PLA.....	4
1.1 INTRODUCCIÓ.....	4
1.2 NORMATIVA LEGAL.....	4
2. OBJECTIUS DEL PLA D'ATENCIÓ A LA DIVERSITAT I INCLUSIÓ EDUCATIVA.....	5
3. ESCOLA INCLUSIVA.....	6
3.1 INTRODUCCIÓ.....	6
3.2 UNA ESCOLA INCLUSIVA.....	7
3.3 IMPLICACIÓ I DESENVOLUPAMENT.....	8
3.4 PRIORITATS.....	10
4. EQUIP D'ATENCIÓ A L'ALUMNAT AMB NEAE.....	11
4.1 CONSTITUCIÓ EQUIP.....	11
4.2 ORGANITZACIÓ I PLANIFICACIÓ.....	11
5. FUNCIONS DE L'EQUIP.....	13
5.1 PT.....	13
5.2 AL.....	15
5.3 ORIENTADORA.....	17
5.4 TREBALLADORA SOCIAL.....	18
6. DESTINATARIS DEL PLA D'ATENCIÓ A LA DIVERSITAT I INCLUSIÓ EDUCATIVA.....	18
7. MESURES ORDINÀRIES I EXTRAORDINÀRIES DE DETECCIÓ I ATENCIÓ DE L'ALUMNAT AMB NECESSITAT ESPECÍFICA DE SUPORT EDUCATIU.....	19

7.1. MESURES ORDINÀRIES DE RESPOSTA EDUCATIVA.....	19
7.1.1 Mesures organitzatives.....	19
7.1.2 Mesures curriculars.....	20
7.1.3 Mesures metodològiques.....	20
7.1.4 Mesurades tutorials.....	21
7.2. MESURES EXTRAORDINÀRIES DE RESPOSTA EDUCATIVA.....	22
7.2.1 Adaptacions Curriculars Individuals no significatives (ACI).....	22
7.2.2 Adaptacions Curriculars Individuals significatives (ACIS).....	22
7.2.3 Adaptacions d'accés al currículum.....	24
7.2.4 Mesures d'atenció a l'alumnat amb altes capacitats.....	25
8. PROCÉS DE DETECCIÓ I ATENCIÓ DE L'ALUMNAT AMB NECESSITATS ESPECÍFIQUES DE SUPPORT EDUCATIU.....	25
8.1. RESPOSTA EDUCATIVA DIRIGIDA A ALUMNES AMB NECESSITATS ESPECÍFIQUES DE SUPPORT EDUCATIU.....	25
8.2. RESPOSTA EDUCATIVA DIRIGIDA A ALUMNES AMB NECESSITATS DE COMPENSACIÓ EDUCATIVA.....	28
9. PROCÉS DE DETECCIÓ I ATENCIÓ D'ALUMNES AMB NECESSITAT DE REFORÇ EDUCATIU.....	29
1. Destinatari	
1. Objectiu.	
2. Organització i desenvolupament.	
3. Avaluació.	
4. Resposta educativa dirigida a alumnes amb necessitat de reforç educatiu.	
10. PROTOCOL D'ACOMPANYAMENT PER A GARANTIR EL DRET A LA IDENTITAT DE	

GÈNERE, L'EXPRESSIÓ DE GÈNERE I LA INTERSEXUALITAT.....	31
11. RECURSOS MATERIALS.....	48
12. AVALUACIÓ I SEGUIMENT DEL PLA D'ATENCIÓ A LA DIVERSITAT I INCLUSIÓ EDUCATIVA.....	48
12.1 AVALUACIÓ DEL PADIE.....	49
12.2 PROPOSTES DE MODIFICACIÓ.....	51



## **1. JUSTIFICACIÓ DEL PLA**

### **1.1 Introducció.**

La realitat escolar del nostre centre ens porta a dissenyar un Pla d'Atenció a la Diversitat i Inclusió Educativa amb la finalitat de planificar mesures que faciliten una resposta adaptada a les necessitats que presenten els alumnes escolaritzats en aquest i, especialment, a aquells que presenten necessitats específiques de suport educatiu.

El nostre centre es preocupa constantment d'oferir una resposta adequada a tots els alumnes escolaritzats, que potencie la integració social i educativa, la incorporació de valors i que fomenti la participació de l'alumnat i de les seues famílies en la vida del centre, mantenint un ensenyament de qualitat.

Com a conseqüència, es fa necessari elaborar i sistematitzar un Pla d'Atenció a la Diversitat i Inclusió Educativa en el qual participen tots els sectors de la comunitat educativa i que responga a les nostres necessitats, donant cobertura a l'atenció de l'alumnat amb necessitats específiques de suport educatiu escolaritzat en el nostre centre.

### **1.2 Normativa Legal.**

En l'elaboració d'aquest pla seguim les indicacions marcades en la següent base legislativa:

- LOE /LOMQE.
- Reial decret 12/2014, de 28 de febrer pel qual s'estableix el currículum de l'Educació Primària.
- Reial decret 1630/2006, de 29 de desembre, pel qual s'estableixen els ensenyaments mínims del segon cicle d'Educació Infantil – Art. 8-.
- Decret 38/2008, de 28 de març, del Consell, pel qual s'estableix el currículum del segon cicle de l'Educació Infantil a la Comunitat Valenciana.
- Decret 108/2014 de 4 de juliol, pel qual s'estableix el currículum d'Educació Primària a la Comunitat Valenciana.
- Ordre del 15 de maig de 2006, per la qual s'estableix el model d'informe psicopedagògic i el procediment de formalització.

- Ordre de 16 de juliol de 2001 per la qual es regula l'atenció educativa a l'alumnat amb necessitats educatives especials escolaritzat en centres d'Educació Infantil (2º cicle) i Educació Primària.
- Ordre d'11 de novembre de 1994, de la Conselleria d'Educació i Ciència, per la qual s'estableix el procediment d'elaboració del dictamen per a l'escolarització dels alumnes amb necessitats educatives especials.
- Ordre de 14 de juliol de 1999, de la Conselleria de Cultura, Educació i Ciència, per la qual es regulen les condicions i el procediment per a flexibilitzar, excepcionalment, la durada del període d'escolarització obligatòria dels alumnes i alumnes que tenen necessitats educatives especials derivades de condicions personals de sobredotació intel·lectual.
- Resolució d'11 de març de 2016, de la Direcció general de Política Educativa, per la qual es dicten instruccions per a la sol·licitud de recursos personals complementaris d'Educació Especial per als Centres Públics que imparteixen Educació Infantil de segon cicle, Educació Primària i Centres d'Educació Especial per al curs 2016/17.

## **2. OBJECTIUS DEL PLA D'ATENCIÓ A LA DIVERSITAT I INCLUSIÓ EDUCATIVA.**

- Possibilitar la inclusió social i educativa dels alumnes i alumnes amb necessitats específiques de suport educatiu, potenciant actituds d'acceptació i respecte en tot l'alumnat del centre escolar.
- Contemplar mesures generals i específiques que permeten prevenir dificultats i oferir respostes adequades a l'alumnat i al context.
- Oferir a l'alumnat amb necessitats específiques de suport educatiu una resposta educativa adequada i de qualitat que li facilite l'abast dels objectius mínims de l'educació Infantil i Primària, a més del màxim desenvolupament personal i social.
- Impulsar la col·laboració i la coordinació del centre amb altres institucions i associacions.
- Fomentar la participació de l'alumnat i les seues famílies en la vida del centre (activitats complementàries, activitats extraescolars, Associació de Mares i Pares d'Alumnes, etc.).

- Planificar propostes educatives diversificades d'organització dels recursos personals i materials del centre, de procediments, de la metodologia i de l'avaluació, adaptades a les necessitats de cada alumne.
- Coordinar el desenvolupament d'activitats encaminades a la inserció i a la promoció de l'alumnat amb necessitats educatives especials.
- Establir vies de col·laboració i garantir l'actuació coordinada entre els diversos mestres-as i especialistes del centre que intervenen amb els alumnes i alumnes amb necessitats educatives especials, per a la correcta aplicació de les mesures d'atenció a la diversitat.

### **3. ESCOLA INCLUSIVA**

#### **3.1 Introducció.**

El corrent inclusiu de l'escola sorgeix com un continu fruit de successives reflexions i aportacions dels corrents educatius democràtics.

En un primer moment, la integració pretenia que els estudiants amb discapacitat s'escolaritzaren en les escoles ordinàries i s'adaptaren a l'ensenyament, a l'aprenentatge i a l'organització. Va suposar una pas important, però en molts casos només es va produir la integració física, que consistia a "estar" però no a "participar".

En els últims anys, diferents organismes internacionals, declaracions, fòrums i programes s'han pronunciat entorn de l'escola inclusiva, posicionant-se en l'escolarització de tots els xiquets i xiquetes i, sobretot, d'aquells i aquelles que es troben en una situació de vulnerabilitat o exclusió.

Destacar les recomanacions de la Unió Europea que serveixen com a marc per a la creació del Pla d'Acció del Consell d'Europa per a millorar la qualitat de vida de les persones amb discapacitat, els objectius de la qual són:

- Procurar que totes les persones, independentment de la naturalesa o grau de discapacitat, puguen beneficiar-se d'una igualtat d'accés a l'educació i desenvolupen al màxim la seua personalitat, el seu talent, la seua creativitat i les seues aptituds o capacitats intel·lectuals i físiques.
- Procurar que les persones amb discapacitat puguen seguir o cursar una escolaritat ordinària, animant a les autoritats competents a establir dispositius educatius que satisfacen les necessitats de la població amb discapacitat.

- Recolzar i promoure l'aprenentatge al llarg de tota la vida per a les persones amb discapacitat de totes les edats, i facilitar la transició eficaç entre les diferents fases del conjunt d'estudis educatiu així com entre l'educació i l'ocupació.
- Desenvolupar a tots els nivells del sistema educatiu, inclosos els xiquets des de les edats més primerenques, una actitud de respecte pel que fa als drets de les persones amb discapacitat.

Aquest compromís, consegüent amb l'imperatiu ètic de l'educació basada en l'equitat i en la justícia social, implica a les Administracions i responsables polítics, al personal educatiu i altres actors socials que han d'introduir canvis en les seues decisions i pràctiques per a incloure a tots els membres de la comunitat .

Aquest pla per tant, s'insereix en el corrent inclusiu de l'Educació, plantejat des del compromís de tota la comunitat educativa a la recerca d'una educació de qualitat per a tots i totes.

La inclusió educativa suposa garantir el dret a l'educació de tot l'alumnat i implica la superació de tota forma de discriminació i exclusió educativa.

### **3.2 Una Escola Inclusiva.**

La inclusió és un concepte que fa referència a la manera en què la societat , i l'escola com a part d'ella, han de respondre a la diversitat; suposa en la pràctica traslladar l'eix de la resposta educativa, fins ara focalitzada únicament en l'alumnat, al context escolar ordinari.

El concepte d'escola inclusiva serà més sòlid en la quants més elements actuen simultàniament de manera intencional. Assumim com una possible definició d'escola inclusiva aquella que postulen autors compromesos amb la inclusió educativa com Ainscow, Booth i Dyson: "L'escola inclusiva és aquella que garanteix que tots els xiquets, xiquetes i joves tinguen, accés a



l'educació, però no a qualsevol educació sinó a una educació de qualitat amb igualtat d'oportunitats per a tots i per a totes".

Una escola inclusiva suposa:

- Disposar d'un Projecte Educatiu que abaste les cultures, les polítiques i les pràctiques del centre educatiu amb la finalitat d'atendre a la diversitat de tot l'alumnat.
- Construir una comunitat acollidora, col·laboradora i estimuladora en la qual cada persona siga valorada en totes les seues capacitats i potencialitats com a fonament primordial per a l'èxit escolar.
- Respondre a les necessitats socioeducatives de cada persona.
- Potenciar l'aprenentatge i la participació de tots els alumnes i alumnes especialment els qui es troben en risc de ser exclosos.
- Disposar de plans de millora que reflectisquen i desenvolupen aquest compromís.
- Valorar la diversitat de l'alumnat no com un problema sinó com una riquesa per a recolzar l'aprenentatge de totes les persones.
- Organitzar i rebre els suports dins de l'aula per a respondre a les necessitats individuals de cadascun i de tot l'alumnat.

En resum, l'educació inclusiva suposa una actitud i un compromís amb la tasca de contribuir a una educació de qualitat, equitativa i justa per a tot l'alumnat. Es centra en la presència, participació real i assoliment en termes de resultats valorats; implica combatre qualsevol forma d'exclusió i es considera un procés que mai es dóna per acabat.

### **3.3 Implicació i desenvolupament.**

Un enfocament transformador de l'escola des d'aquesta òptica comporta una sèrie d'implicacions que se centren en:

1. Creació de cultures inclusives
2. Elaboració d'un marc normatiu inclusiu.
3. Desenvolupament de pràctiques inclusives.

#### 1. Creació de cultures inclusives.

Es recolza en dos aspectes fonamentals: construir una comunitat i establir valors inclusius. Suposa que el sistema educatiu ha de revisar les seues formes d'actuar per a identificar aquelles que representen barreres a l'aprenentatge i la participació.

A partir de l'anàlisi el Projecte Educatiu de Centre arreglarà , els valors, els objectius i les prioritats d'actuació.

Anirà encaminat a:

- Promocionar la igualtat, l'equitat i la justícia.
- Reestructurar els elements bàsics de l'escola per a atendre la diversitat.
- Garantir l'aprenentatge de tot l'alumnat.
- Desenvolupar altes expectatives del professorat sobre possibilitats de tots i cadascun dels alumnes i alumnes.

Els alumnes i alumnes han de sentir que pertanyen al centre escolar. El centre de ser una comunitat, un context organitzat que ofereix una experiència acollidora, rica i diversa, en el qual cada persona és coneguda, reconeguda i tractada com a tal i participa directament en l'activitat escolar.

El desenvolupament de l'escola que no exclou, promou canvis profunds en la cultura escolar. No solament reflectits en el PEC, sinó també en els llenguatges utilitzats, en les normes no escrites i en els patrons pels quals s'actua i s'aborden els esdeveniments.

Una escola inclusiva és una escola que promou la innovació com a actitud educativa.

## 2. Elaboració d'un marc normatiu inclusiu.

L'elaboració d'un marc normatiu inclusiu suposa:

- Donar acolliment a tots els membres de la comunitat educativa i fomentar la participació de tots els membres (professorat, alumnat, famílies...).
- Adequar el marc legal i normatiu tenint en compte la situació legislativa actual i la realitat diferencial dels centres educatius.
- Avançar en el desenvolupament de l'accessibilitat per a tot l'alumnat, articulant mesures per a eliminar aquelles barreres que puguen presentar-se en tots els àmbits de desenvolupament de la persona i que dificulten la igualtat d'oportunitats.
- Vincular l'atenció a la diversitat amb les mesures de desenvolupament curricular i amb el suport pedagògic.
- El suport pedagògic, es refereix a totes les activitats que augmenten la capacitat d'un centre per a atendre a la diversitat de l'alumnat. El professorat, juntament amb les famílies mobilitza els recursos del centre educatiu i les comunitats per a potenciar l'aprenentatge actiu de tot l'alumnat.

## 3. Desenvolupament de pràctiques inclusives.

Les pràctiques inclusives són el reflex de la cultura i les polítiques inclusives. El desenvolupament d'aquestes pràctiques es centra en dos aspectes: organitzar el procés d'aprenentatge i mobilitzar els recursos.

Ens centrarem en 3 aspectes: esbrinar què és el que funciona en un centre inclusiu, conèixer com funciona i saber perquè funciona.

Perquè un centre funcione com un entorn inclusiu necessita:

- a) Prendre consciència de la diversitat de l'alumnat existent en el centre.
- b) Revisar el contingut del currículum i els dissenys de les activitats de l'aula.

- c) Replantejar-se la utilització dels espais i dels temps segons els seus objectius.
- d) Motivar a l'alumnat i reflexionar sobre les seues necessitats.
- i) Partir dels coneixements previs per a donar sentit a la pràctica i al treball de l'aula.
- f) Treballar amb projectes amplis, flexibles, que impliquen la col·laboració de l'equip docent.
- g) Organitzar l'aula de manera que s'afavorisca l'autonomia i el treball col·laboratiu entre l'alumnat.

### **3.4 Prioritats com a centre inclusiu.**

La educació inclusiva té com a objectiu que tot alumnat desenvolupe al màxim totes les seues capacitats i potencialitats perquè puguen fer-se competents en la construcció del seu projecte personal i professional.

Per a l'assoliment d'aquest objectiu, el CEIP El Pla estableix les següents prioritats:

1. Ajustar-se a les necessitats de cada alumne i alumna. La resposta educativa que s'oferisca haurà d'ajustar-se a les necessitats de cada alumne i alumna, amb el compromís d'engegar les mesures personalitzades necessàries d'atenció a la diversitat, per a assegurar al màxim el desenvolupament de les seues potencialitats.
2. Actuar des del marc escolar ordinari. S'ha d'intervenir en el marc escolar ordinari sobre els elements essencials del sistema educatiu (curriculars, metodològics i organitzatius), incidint en el desenvolupament d'estratègies d'ensenyament aprenentatge que garantisquen la participació i l'aprenentatge de tot l'alumnat.

3. Implicació de tot el professorat, la resta dels professionals i les famílies. És essencial la implicació de tot el professorat, la resta dels professionals i les famílies que han de fer seu el repte per una educació inclusiva i sentir-se protagonistes ètics d'aquest canvi profund d'enfocament en la resposta educativa a la diversitat.

4. Incidir en la valoració primerenca de les necessitats dels xiquets i xiquetes i en la seua intervenció. S'incidirà valoració primerenca de les necessitats.

5. Oferir oportunitats reals d'aprenentatge als col·lectius més vulnerables a l'exclusió social.

#### **4. EQUIP D'ATENCIÓ A L'ALUMNAT AMB NEAE**

##### **4.1 Constitució de l'equip d'atenció a l'alumnat amb necessitats específiques de suport educatiu**

En el nostre Centre Educatiu, l'Equip d'Atenció a l'Alumnat amb Necessitats Específiques de Suport Educatiu està constituït per:

- Una mestra de Pedagogia Terapèutica.
- Una mestra d'Audició i Llenguatge.
- Una Orientadora i una Assistent Social del Servei Psicopedagògic Escolar.

##### **4.2 Organització i Planificació**

###### **Primer trimestre**

- Reunió inicial: coordinació del professorat (professors-tutors, orientador-a educatiu-a de el SPE, PT i AI), que atén als alumnes-as amb necessitats específiques de suport educatiu per a establir les línies bàsiques d'actuació.
- Al començament del curs es programaran reunions entre especialistes de PT, professors-tutors que

han tingut alumnes amb necessitats específiques de suport educatiu durant el curs passat i els nous tutors i tutores que els vagen a tenir aqueix any. Aquestes reunions tindran com a fi compartir informació significativa sobre els alumnes i alumnes.

- Reunió del cap d'estudis amb l'equip d'atenció a la diversitat (Especialistes de PT, d'AL i orientador-a educatiu-a de el SPE). Aquesta reunió tindrà com a objectiu la revisió d'aquest pla i programar actuacions per al curs. A més, es tindran altres reunions amb l'equip d'atenció a la diversitat durant el trimestre.
- Elaboració d'ACIS per part dels tutors i tutores amb l'assessorament de l'equip d'atenció a la diversitat.
- Assignació de reforços al professorat amb horari disponible.
- Reunions entre el professorat que imparteix reforç educatiu i els tutors i tutores, relatives a l'avaluació trimestral dels alumnes i alumnes de reforç.
- Avaluació del primer trimestre: assistència a les sessions d'avaluació, coordinació entre el tutor-a i el professorat d'atenció a la diversitat per a enviar butlletins d'informació a les famílies.

### **Segon trimestre**

- Seguiment de les ACIS.
- Reunions entre cap d'estudis i equip d'atenció a la diversitat.
- Reunions entre el professorat que imparteix reforç educatiu i els tutors-es, relativa a l'avaluació trimestral dels alumnes i alumnes de reforç.
- Avaluació del segon trimestre: assistència a les sessions d'avaluació, coordinació entre el tutor-a i el professorat d'atenció a la diversitat per a enviar butlletins d'informació a les famílies.

### **Tercer trimestre**

- Avaluació d'ACIS. Els tutors i tutores, amb l'assessorament dels especialistes d'atenció a la diversitat, emplenaran en el DIAC (Document Individual d'Adaptació Curricular) els aspectes relatius a l'avaluació de les àrees, dates de seguiment i completaran l'informe d'avaluació final del DIAC.



- Reunions entre cap d'estudis i equip d'atenció a la diversitat i inclusió educativa.
- Reunions entre el professorat que imparteix reforç educatiu i els tutors-as, relativa a l'avaluació trimestral dels alumnes i alumnes de reforç.
- Avaluació del tercer trimestre: assistència a les sessions d'avaluació, coordinació entre el tutor-a i el professorat d'atenció a la diversitat per a enviar butlletins d'informació a les famílies.
- En finalitzar el curs cada tutor-a farà una relació d'alumnes i alumnes que siguin susceptibles de necessitar reforç educatiu. A més, s'afegiran a aquesta relació d'alumnes aquells que siguin repetidors i els que passen de curs amb matèries pendents.
- Coordinar amb els centres d'Educació Secundària li passe d'alumnes i alumnes amb necessitats específiques de suport educatiu que promocionen.
- L'equip d'atenció a la diversitat i inclusió educativa elaborarà una memòria final de curs.

#### **Al llarg de tot el curs**

- Revisió i seguiment dels ACNEES i ANCES.
- Assessorament en la realització de les adaptacions curriculars corresponents així com la preparació d'activitats d'estimulació i reforç.
- Detecció d'ACNEES i altres alumnes amb necessitats.
- Famílies: informació i formació. Xarrades i entrevistes.
- Participació en les Comissions de Coordinació Pedagògica i en els temes i projectes que d'elles es deriven.
- Col·laboració amb altres institucions que incidisquen en el procés educatiu de determinats alumnes.

## **5. FUNCIONS DE L'EQUIP D'ATENCIÓ A L'ALUMNAT AMB NEAE**

### **5.1 Funcions de les Mestres d'Educació Especial: Pedagogia Terapèutica**

Atenent a les necessitats del nostre centre i a l'establiment en l'Ordre de 16 de Juliol, per la qual es regula l'atenció educativa a l'alumnat amb necessitats educatives especials escolaritzat en centres d'Educació Infantil i Educació Primària, en els centres públics de la Generalitat Valenciana, el suport intensiu de l'alumnat amb necessitats educatives especials que precise d'ACIS ho realitzarà el mestre o la mestra d'Educació Especial de l'especialitat Pedagogia Terapèutica, que desenvoluparà les següents funcions:

- Participar com a membre actiu en la Comissió de Coordinació Pedagògica, en els Claustres i en els Equips de Cicle i docents, proposant mesures que faciliten una resposta adequada a l'alumnat amb necessitats específiques de suport educatiu.
- Coordinar amb l'orientador-a educatiu-a de el centre i amb els tutors i tutores, mitjançant l'horari establert a aquest efecte, la detecció, valoració i seguiment dels alumnes amb necessitats específiques de suport educatiu.
- Col·laborar en l'elaboració de les adaptacions curriculars.
- Intervenir directament amb l'alumnat que presenta necessitats específiques de suport educatiu, avaluant el procés d'aprenentatge juntament amb el tutor o tutora i els altres mestres.
- Participar en l'avaluació i promoció dels alumnes amb necessitats específiques de suport educatiu.
- Elaborar materials específics i recursos per als alumnes amb necessitats específiques de suport educatiu.
- Informar i orientar als pares, mares o tutors legals dels alumnes amb els quals intervé a fi d'aconseguir la major col·laboració i implicació en el procés d'ensenyament-aprenentatge.
- Coordinar-se amb tots els professionals que intervenen en l'educació de l'alumnat amb necessitats específiques de suport educatiu.

El mestre o la mestra de Pedagogia Terapèutica establirà, segons l'Ordre de 16 de Juliol, per la qual es regula l'atenció educativa a l'alumnat amb necessitats educatives especials escolaritzat en centres d'Educació Infantil i Educació Primària, en els centres públics de la Generalitat Valenciana les següents prioritats en la seua dedicació horària:

- Atenció a l'alumnat amb NEE. permanents que cursa 2º cicle d'Educació Infantil.



- Atenció a l'alumnat d'Educació Primària amb NEE permanents que la seua ACIS comprega la totalitat de les àrees o totes les àrees instrumentals.
- Atenció a l'alumnat d'Educació Primària amb NEE permanents que la seua ACIS afecte a alguna de les àrees instrumentals.
- Atenció a l'alumnat d'Educació Primària amb NEE. temporals que la seua ACIS afecte a totes o a alguna de les àrees instrumentals.
- Atenció a l'alumnat d'Educació Primària amb dificultats manifestes d'aprenentatge en les àrees instrumentals.
- Atenció a l'alumnat que presenta NEE. derivades de sobredotació intel·lectual.

L'alumnat pot ser atès a nivell individual o en grups reduïts (sense superar els 5 alumnes per sessió). Amb caràcter general, s'estableix una ràtio de 15 a 20 alumnes per especialista en Pedagogia Terapèutica.

La intervenció podrà realitzar-se dins o fora de l'aula ordinària. Les sessions fora de l'aula no superaran les cinc sessions setmanals per alumne-a.

La modalitat d'atenció a l'alumnat amb necessitats específiques de suport educatiu, ja siga individual o col·lectiva, dins o fora de l'aula, es decidirà conjuntament entre el mestre o la mestra de Pedagogia Terapèutica i el tutor o tutora, comptant amb l'assessorament del professional del SPE.

L'alta als alumnes amb necessitats educatives de suport educatiu es durà a terme sota la proposta de l'especialista en Pedagogia Terapèutica, sentit l'equip docent i amb el vistiplau de l'orientador-a educatiu adscrit al SPE. D'aquest fet seran informats els pares, mares o tutors legals dels alumnes i alumnes.

Amb la finalitat d'informar regularment a les famílies de l'alumnat amb necessitats específiques de suport educatiu sobre el procés d'intervenció educativa, l'especialista en Pedagogia Terapèutica informará per escrit i mitjançant entrevista amb una periodicitat trimestral sobre aquest tema. Aquesta informació es canalitzarà a través del tutor o de la tutora, adjuntant-se al butlletí de notes.

## **5.2 Funcions de les Mestres d'Educació Especial: Audició i Llenguatge**

Atenent a les necessitats del nostre centre i a l'establert en l'Ordre de 16 de Juliol per la qual es regula

l'atenció educativa a l'alumnat amb necessitats educatives especials escolaritzat en centres d'Educació Infantil i Educació Primària, en els centres públics de la Generalitat Valenciana, el mestre-a de Educació Especial de l'especialitat d'Audició i Llenguatge desenvoluparà en Educació Infantil i Primària, les següents funcions:

- Participar en la prevenció, detecció, avaluació i seguiment de problemes relacionats amb el llenguatge i la comunicació.
- Assessorar al professorat de les diferents etapes sobre la resposta educativa amb l'alumnat que presenta dificultats logopédicas.
- Col·laborar en l'elaboració d'adaptacions curriculars per a l'alumnat amb necessitats específiques de suport educatiu en l'àmbit de la seua competència.
- Intervenir directament sobre l'alumnat que presenta trastorns del llenguatge i la comunicació: afàsies, disfasias, retard del llenguatge, trastorns del parla, hipoacusias, trastorns del parla que incideixen en la lectoescriptura, etc.
- Informar i orientar a les famílies de l'alumnat amb el qual intervé a fi d'aconseguir una major col·laboració i implicació en els processos d'ensenyament- aprenentatge.
- Coordinar-se amb tots els professionals que intervenen en l'educació de l'alumnat amb necessitats específiques de suport educatiu.

Pel que fa a l'alumnat a atendre, seran d'atenció preferent aquells que presenten trastorns del llenguatge que afecten greument el seu desenvolupament cognoscitiu i les seues possibilitats d'accés al currículum, així com els alumnes amb gran afecció en l'expressió verbal que dificulte seriosament la seua parla, segons lloes logopatías que apareixen en les instruccions aportades per Conselleria.

La determinació de l'alumnat que haja de ser atès per l'especialista en Audició i Llenguatge ha de realitzar-se en funció de l'informe psicopedagògic realitzat pels professionals del SPE, el qual inclourà la valoració de l'especialista en Audició i Llenguatge.

La intervenció es realitza en l'aula d'Audició i Llenguatge. Les sessions poden ser individuals o en petit grup (no més de 3 xiquets per sessió) i amb una durada d'entre 30 i 45 minuts.

L'alta als alumnes-as amb els quals intervé es durà a terme sota la proposta de l'especialista en Audició i Llenguatge, sentit l'equip docent i amb el vistiplau de l'orientador-a educatiu-a adscrit al SPE. D'aquest fet

seran informats els pares, mares o tutors legals dels alumnes i alumnes.

Amb la finalitat d'informar regularment a les famílies de l'alumnat que atén, sobre el procés d'intervenció educativa, l'especialista en Audició i Llenguatge informarà per escrit i mitjançant entrevista amb una periodicitat trimestral sobre aquest tema. Aquesta informació es canalitzarà a través del tutor o de la tutora, adjuntant-se al butlletí de notes.

### **5.3 Funcions del Orientador/a**

- Rebre les sol·licituds d'atenció psicopedagògica per a l'aplicació de diferents mesures: ACIS, adaptacions d'accés, pròrroga, atenció AI, etc.
- Realitzar informes favorables o no, segons les sol·licituds rebudes (compensació educativa, atenció de PT, certificats de minusvalidesa, derivació a altres professionals etc.).
- Identificar a l'alumnat a partir de la realització d'informes psicopedagògics d'acord a les següents categories: discapacitat, TGC (trastorn greu de conducta), altes capacitats, dificultats específiques d'aprenentatge, incorporació tardia i condicions personals o de la seua història escolar.
- Realitzar les propostes del Pla d'Actuació després de la valoració i la identificació de les necessitats educatives.
- Proposar altres mesures educatives que suposen el suport de PT, alumnes amb dificultats d'aprenentatge, d'integració social i de compensació educativa.
- Revisar i fer un seguiment de les propostes dels plans d'actuació establits en cursos anteriors (modalitats d'escolarització, ACIS, flexibilització etc.).
- Traspasar la informació dels alumnes amb NEE després d'haver rebut la notificació per part de l'IES.
- Realitzar entrevistes individuals amb l'equip directiu, les famílies, els tutors, les PT, i l'A EL per a orientar i assessorar en el desenvolupament dels plans d'actuació establits.
- Realitzar reunions amb l'alumnat en matèria d'orientació educativa (processos de transició a altres etapes) i altres accions d'orientació descrites en el Pla de Transició de Primària a Secundària.

- Realitzar reunions de coordinació amb serveis externs al Centre (facultatius, departament orientació IES etc.).

#### **5.4 Funcions del treballador o treballadora social**

- Arreplegar i estudiar situacions específiques (desprotecció infantil, menors en risc social, disfuncions familiars, situacions de precarietat, absentisme escolar, compensació educativa, necessitats específiques de suport educatiu).

Intervenir i fer un seguiment de casos problemàtics soci-familiars.

- Elaborar informes per a la derivació a altres professionals (serveis socials, desprotecció infantil etc.).
- Participar en els programes que duu a terme el centre escolar (absentisme, convivència...).
- Gestió de recurs socioeducatiu: beques, ajudes tècniques.
- Assessorar i orientar a les famílies i al professorat a través d'entrevistes individuals.
- Assessorar a l'Equip Directivo per a detecció, coordinació i seguiment de problemàtiques soci-familiars.

#### **6. DESTINATARIS DEL PLA**

Existeixen dos grups d'alumnat en els quals es va a centrar la intervenció:

##### **- Alumnat amb necessitat específica de suport educatiu.**

- Necessitats Educatives Especials (ACNEES):
  - Discapacitat.
  - Trastorns greus de la conducta.
- Dificultats específiques de l'aprenentatge.
- Alta capacitat intel·lectual.
- Integració tardana en Sistema Educatiu Espanyol.

- Procedir d'altres països
- Altres motius.
  - Condicions personals o d'història personal.
  - Dificultats del llenguatge.

**- Alumnat amb Necessitats de Compensació Educativa (ANCES)**

**- Alumnat de reforç educatiu.**

## **7. MESURES ORDINÀRIES I EXTRAORDINÀRIES DE DETECCIÓ I ATENCIÓ DE L'ALUMNAT AMB NECESSITAT ESPECÍFICA DE SUPORT EDUCATIU**

### **7.1. Mesures ordinàries de resposta educativa.**

Les mesures de resposta educativa són el conjunt d'actuacions que adopta el centre per a proporcionar als alumnes i alumnes una atenció el més individualitzada possible i adaptada a les diferents capacitats, interessos i ritmes d'aprenentatge. Entre elles estan les adaptacions metodològiques, les adaptacions d'accés i materials, el reforç educatiu dins i fora de l'aula, les orientacions a les famílies, etc.

En aquest sentit, les mesures que s'adoptaran en el centre vindran condicionades pel tipus de necessitats educatives dels alumnes i alumnes escolaritzats, organitzant els recursos personals disponibles per a oferir la resposta adequada a aquestes necessitats.

Per tant, seran els mestres i mestres del centre (tutors, especialistes i mestres-as de suport) els encarregats de dur a terme les diferents mesures ordinàries de resposta educativa. En la mesura del possible, es procurarà que els suports es realitzen pels mestres del mateix equip docent.

#### **7.1.1 Mesures organitzatives.**

**a) Agrupaments flexibles.** Es realitzaran diferents tipus d'agrupament segons les necessitats a atendre. Entre ells podem distingir:

- **Grup-classe:** Comprèn a tots els alumnes de l'aula.
- **Grups xicotets:** s'organitzen sessions per a atendre a grups d'alumnes-as amb unes dificultats

d'aprenentatge que requereixen respostes educatives semblants.

- **Atenció individual:** Dirigida a l'alumnat que la requerisquen per a donar resposta a les seues necessitats educatives de forma individual.

#### **b) Reforç ordinari dins de l'aula.**

Aquesta mesura es durà a terme quan algun alumne o un grup d'alumnes d'un aula present necessitats educatives que requerisquen un reforç en alguna de les àrees educatives.

En **Educació Infantil** serà proporcionat pel mestre o la mestra assignat a aqueixa labor en aquesta etapa.

Durant el primer període del curs escolar s'establirà com a prioritària la col·laboració amb els tutors-es de les aules de 3 anys en la fase d'adaptació dels alumnes-es al centre.

Una vegada superada aquesta fase, el reforç es durà a terme per a afavorir la intervenció educativa del tutor-pel cap alt individualitzada possible amb tots els alumnes de l'aula i, més específicament, amb aquells que presenten majors necessitats educatives.

En **Educació Primària** aquesta mesura la durà a terme la plantilla de mestres de primària, intentant que es realitzen per aquells-es que estiguen adscrits al mateix equip docent. Aquesta mesura es planteja com una ajuda al tutor-a para poder donar una resposta adequada a tot l'alumnat, afavorint el procés d'individualització de l'ensenyament.

#### **c) Reforç educatiu fóra de l'aula.**

El reforç educatiu a alumnes amb dificultats d'aprenentatge o amb dificultats emotiu-relacionals o de conducta podrà realitzar-se també fóra de l'aula de referència.

En el cas de dificultats d'aprenentatge es procurarà proporcionar el suport dins del mateix horari de l'àrea a reforçar i es durà a terme, en la mesura del possible, pel professorat de l'equip docent o pels mestres assignats per a açò. En el cas de problemes de comportament s'atendran segons les necessitats i la problemàtica que presenten els alumnes i la disponibilitat del professorat.

En tots els casos s'adoptarà aquesta mesura educativa amb la intenció de recolzar al tutor-a perquè pugui oferir una resposta educativa adequada a les necessitats dels seus alumnes. Aquests alumnes continuaran tenint com a referència els objectius del seu nivell i del seu equip docent.

### **7.1.2 Mesures curriculars**



Les mesures curriculars ordinàries engloben:

- Priorització de continguts mínims propis del cicle.
- Fiançament de continguts del cicle anterior.
- Permanència d'un curs més en el cicle.
- Adaptació de materials didàctics.

### **7.1.3 Mesures metodològiques.**

Per a afavorir el desenvolupament d'una correcta resposta educativa es poden dur a terme diverses mesures relacionades amb la metodologia utilitzada en l'aula, com poden ser:

- Partir dels coneixements previs dels alumnes i alumnes mitjançant una avaluació inicial.
- Plantejar activitats i procediments d'avaluació diversificats, adaptats als diferents nivells i interessos dels alumnes i alumnes.
- Fomentar els aprenentatges funcionals i significatius, potenciant la generalització dels aprenentatges.
- Potenciar la participació i la col·laboració de l'alumnat en els aprenentatges.
- Ensenyar i afavorir l'autoavaluació de l'alumnat i l'autonomia per a planificar-se el treball.
- Potenciar el treball grupal.

### **7.1.4 Mesurades tutorials.**

En el Pla d'Acció Tutorial del centre es contemplen les mesures de seguiment individualitzat dels alumnes, el procés de coordinació entre els professors-es que intervenen amb els alumnes-as amb necessitats específiques de suport educatiu i els sistemes d'avaluació.

Entre les funcions del tutor-a, relacionades amb l'atenció a la diversitat, destaquen les següents:

- Facilitar la integració dels alumnes.
- Fomentar la participació dels alumnes-as amb necessitats en les activitats del centre.

- Relació i informació a les famílies.
- Decisions sobre la promoció de curs.
- Elaboració i avaluació de les adaptacions curriculars individuals.
- Coordinació programada amb els mestres-as i especialistes que intervenen amb els alumnes i alumnes amb necessitats educatives especials, amb la resposta educativa i orientació a les famílies.

## **7.2. MESURES EXTRAORDINÀRIES DE RESPOSTA EDUCATIVA.**

Les mesures extraordinàries es duren a terme per a donar una resposta educativa adequada a l'alumnat amb necessitats específiques de suport educatiu només quan s'hagen esgotat totes les mesures ordinàries anteriorment descrites i no s'hagen obtingut els resultats desitjats, és a dir, que no hagen ajudat a l'alumnat a superar les seues dificultats.

Entre les mesures extraordinàries de resposta educativa es troben les adaptacions curriculars individuals no significatives i les adaptacions curriculars individuals significatives.

### **7.2.1 Adaptacions curriculars individuals no significatives.**

Es tracta de modificacions que es realitzen en els diferents elements de la programació dissenyada per a tots els alumnes d'un aula o d'un cicle, amb la finalitat de respondre a les diferències individuals i a les diferents capacitats i ritmes d'aprenentatge, però sense afectar als ensenyaments bàsics del currículum oficial.

Les adaptacions curriculars no significatives poden estar encaminades a modificar:

- La metodologia: proporcionar la informació per diferents vies, utilitzar diferents recursos materials, ampliar informació, etc.
- Les activitats: graduar la dificultat d'aquestes, ampliar o reduir el nombre o la quantitat, diversificar-les, adaptar-les als interessos de l'alumne-a, etc.
- L'avaluació: utilitzar diversos instruments o tècniques per a avaluar, plantejar diferents tipus de proves, graduar l'exigència, etc.

Aquest tipus d'adaptacions van dirigides als alumnes que presenten un desfasament curricular inferior a



dos cursos pel que fa al currículum ordinari. Les adaptacions es duran a terme dins i/o fora de l'aula i quedaran registrades en el seu document pertinent.

## **7.2.2 Adaptacions curriculars individuals significatives (ACIS)**

Les adaptacions curriculars individuals significatives són aquelles que es realitzen en la programació i que, a més dels canvis en la metodologia, en les activitats i en l'avaluació, impliquen modificacions importants en els elements prescriptius del currículum, com són l'adequació, l'eliminació, la inclusió o l'ampliació d'objectius, competències bàsiques, continguts i criteris d'avaluació.

Aquest tipus d'adaptacions van dirigides a l'alumnat que, a causa de les seues necessitats específiques de suport educatiu, s'aparta significativament dels continguts i criteris d'avaluació de currículum ordinari, és a dir, alumnes per als quals la distància entre el currículum ordinari que segueix el grup al que pertany i el currículum adaptat per a ells és com a mínim d'un Cicle o de dos o més cursos.

Les adaptacions curriculars individuals significatives només s'aplicaran quan es concloga que ja no són suficients altres mesures d'atenció a la diversitat, anteriorment descrites.

Es poden realitzar adaptacions curriculars individuals significatives en una o diverses àrees, i sempre es plantejaran a l'inici del primer, segon i tercer equip docent de l'Educació Primària; en cas que l'adaptació, a causa de situacions educatives excepcionals, es realitzen en el 2º, 4º o 6º curs d'educació primària, aquestes només s'elaboraran per a aquest curs escolar.

### Procediment d'elaboració de l'adaptació curricular individual significativa

La decisió de realitzar una adaptació curricular individual significativa la prendrà l'equip educatiu del grup al que pertany l'alumne amb necessitats específiques de suport educatiu, seguint el següent procediment:

- Detectades les possibles necessitats educatives especials de l'alumne-a per part del professorat del grup al que pertany, el tutor o tutora d'aquest grup-aula emplenarà la fulla de dades inicials de l'ACIS i la tramitarà, mitjançant Prefectura d'Estudis, al Servei Psicopedagògic Escolar autoritzat perquè realitze l'avaluació psicopedagògica preceptiva.
- El SPE emplenarà el protocol de l'avaluació psicopedagògica de les necessitats específiques de suport educatiu de l'alumne. Prèvia audiència dels pares o tutors legals, emetrà el corresponent informe que indicarà la proposta curricular específica o, si escau, la no procedència de l'ACIS i la proposta d'altres mesures.

- Els tutors-es i mestres que atenguen a l'alumne-a, realitzaran el seu ACIS. Per a això, compten amb l'assessorament del SPE i amb la col·laboració dels especialistes de Pedagogia Terapèutica i d'Audició i Llenguatge.
- Una vegada elaborada l'ACIS, serà autoritzada per l'equip docent del grup al que pertany l'alumne-a i serà visada pel director del centre.
- El document ACIS formarà part de l'expedient acadèmic de l'alumne-a, contemplant-se aquesta situació en les actes d'avaluació final de cada curs i en el llibre d'escolaritat (Apartat d'Observacions).

### Avaluació i promoció de l'alumnat amb ACIS

L'avaluació de l'alumnat amb necessitats específiques de suport educatiu tindrà en compte la seua progressió dins de la seua ACIS. Els resultats de l'avaluació de les àrees del currículum comú no afectades per l'ACIS es consignaran en els mateixos termes que per a la resta de l'alumnat del grup de referència de l'alumne o alumna i en la casella corresponent del llibre d'escolaritat. Per la seua banda, l'avaluació de les àrees que sí siguen objecte d'ACIS es consignaran en la casella corresponent del llibre d'escolaritat com ACIS.

En les pàgines corresponents a Observacions en l'Educació Primària s'especificaran totes les circumstàncies que concórreguen en el procés d'aprenentatge de l'alumne o alumna, com és el cas de l'ACIS.

### **7.2.3 Adaptacions d'accés al currículum**

Són modificacions o provisió de recursos espacials, materials, personals o de comunicació que van a facilitar que alguns alumnes amb necessitats educatives especials puguen desenvolupar el currículum ordinari, o si escau, el currículum adaptat.

Responen necessitats específiques d'un grup limitat d'alumnes, especialment dels alumnes amb discapacitats motores o sensorials. Les adaptacions curriculars d'accés poden ser de dos tipus:

- D'Accés Físic: Recursos espacials, materials i personals. Per exemple: eliminació de barreres arquitectòniques, adequada il·luminació i sonoritat, mobiliari adaptat, professorat de suport especialitzat.

- D'Accés a la Comunicació: Materials específics d'ensenyament: aprenentatge, ajudes tècniques i tecnològiques, sistemes de comunicació complementaris, sistemes alternatius: Per exemple: Braille, lupes, telescopis, ordinadors, gravadores, llenguatge de signes.

El centre tindrà previst les actuacions comentades a través dels processos descrits.

#### **7.2.4 Mesures d'atenció a l'alumnat amb altes capacitats**

La identificació, valoració i atenció de l'alumnat amb altes capacitats es realitzarà segons el que es disposa en l'article 14.4 del Reial decret 126/2014.

La identificació i valoració dels alumnes amb altes capacitats es realitzarà amb la col·laboració de l'orientadora.

Les adaptacions específiques del currículum per a aquest alumnat en les quals es propose una ampliació o enriquiment dels continguts de les diferents àrees, requerirà una avaluació psicopedagògica prèvia. Aquestes adaptacions hauran de ser elaborades per l'equip docent i seran autoritzades pel director o directora del centre.

La flexibilització de l'escolarització de l'alumnat en l'Educació Primària es realitzarà segons els criteris establits en l'article 7 del Reial decret 943/2003, de 18 de juliol, pel qual es regulen les condicions per a flexibilitzar la durada dels diversos nivells i etapes del sistema educatiu per als alumnes superdotats intel·lectualment.

Aquesta mesura requerirà el consentiment exprés dels representants legals de l'alumne o alumna, així com els informes favorables de l'equip docent, del personal docent especialista en orientació educativa o qui tinga atribuïdes les seues funcions, i l'autorització de la direcció territorial competent en matèria d'educació, tot això, segons el procediment que establisca la Conselleria competent en matèria d'educació.

## **8. PROCÉS DE DETECCIÓ I ATENCIÓ DE L'ALUMNAT AMB NECESSITAT ESPECÍFICA DE SUPORT EDUCATIU**

### **8.1. Resposta educativa dirigida a alumnes amb necessitats específiques de suport educatiu.**

## Primers passos

Quan un alumne o alumna comence a manifestar dificultats en el seu aprenentatge, el professorat prendrà les mesures ordinàries d'atenció individual, suport i reforç educatiu per a atendre a les mateixes.

Si encara amb aquestes mesures les dificultats persisteixen i són significatives podrà sol·licitar-se a l'orientador-a educatiu-a de el SPE que avalue a l'alumne o alumna. Per a sol·licitar aquesta avaluació el tutor haurà d'emplenar una sol·licitud que li proporcionarà el cap d'estudis. En aquesta sol·licitud, a part de les dades personals i acadèmics de l'alumne-a, s'informarà sobre la seua competència curricular en les àrees instrumentals bàsiques, estil d'aprenentatge, necessitats educatives, mesures preses, etc. Aquesta sol·licitud serà lliurada al cap d'estudis, qui li la farà arribar a l'orientador-a educatiu-a de el SPE perquè comence l'avaluació.

El procediment d'actuació seria el següent:

- El tutor-a, després d'aplicar les mesures ordinàries amb l'alumne o alumna amb dificultats, emplena la sol·licitud d'avaluació proporcionada pel cap d'estudis.
- El cap d'estudis lliura la sol·licitud a l'orientador-a educatiu-a de el SPE i aquest realitza la deguda avaluació de l'alumne o alumna.
- Acabada la mateixa informarà sobre el resultat d'aquesta al tutor-a, qui, al seu torn informarà a la resta del professorat que atén a l'alumne o alumna, i al cap d'estudis. A més, s'informarà també a la família, els qui, en cas de necessitar la intervenció dels especialistes de Pedagogia Terapèutica i/o Audició i Llenguatge, hauran de signar una autorització.
- Es deixarà constància per escrit d'aquesta avaluació en l'expedient de l'alumne.

## Actuacions bàsiques

Quan el resultat de l'avaluació psicopedagògica haja suposat un diagnòstic de l'alumne o alumna com a alumne amb necessitats específiques de suport educatiu, és requisit:

- Informe d'avaluació psicopedagògica (realitzat pel SPE).
- Dictamen d'escolarització, només per a alumnes i alumnes amb necessitats educatives especials permanents. Ho elabora el SPE i ho autoritza el director territorial amb el vistiplau de la inspecció educativa. Quan aquest dictamen arribe al centre el cap d'estudis proveirà els recursos disponibles i engegarà les actuacions necessàries per a atendre a l'alumne o alumna.

- El tutor-a, amb l'assessorament de l'orientador-a educatiu-a de el SPE i dels especialistes en Pedagogia Terapèutica i en Audició i Llenguatge, elaborarà l'adaptació curricular individual corresponent. Aquesta ACI es reflectirà en el Document Individual d'Adaptació Curricular (DIAC).

## **Recursos personals**

El professorat especialista en Pedagogia Terapèutica i en Audició i Llenguatge atindrà a l'alumne-a, exclusivament, quan així es contemple especificat en la seua avaluació psicopedagògica. El temps dedicat a l'atenció a l'alumnat es farà, en la mesura del possible, sobre la base del prescrit en la seua avaluació psicopedagògica.

## **Adaptacions curriculars individuals**

Les Adaptacions Curriculars Individuals podran tenir diferent grau d'allunyament del currículum ordinari i es regiran pels principis de normalització i inclusió escolar.

Les Adaptacions Curriculars que s'aparten significativament dels continguts i criteris d'avaluació del currículum (ACIS) es realitzaran prenent com a referent els objectius i criteris d'avaluació fixats en aquestes adaptacions i, d'acord amb ells, es realitzarà la seua avaluació i promoció.

Les Adaptacions Curriculars Individuals Significatives es faran constar en el DIAC (Document Individual d'Adaptació Curricular) corresponent dels alumnes i alumnes. El responsable de l'elaboració del DIAC serà el tutor-a de l'alumne-a, que comptarà amb l'assessorament de l'orientador-a educatiu-a de el SPE i dels especialistes en Pedagogia Terapèutica i en Audició i Llenguatge.

## **Seguiment i avaluació**

L'avaluació de l'alumnat amb necessitats específiques de suport educatiu es regirà pel que es disposa en l'Ordre de 4 de setembre de 2007, d'avaluació d'Educació Primària i en l'Ordre de 13 de desembre de 2007, de la Conselleria d'Educació, sobre avaluació en Educació Primària.

Les ACIS es reflectiran en els butlletins d'informació a la família i en la resta de documents oficials d'avaluació amb les sigles ACS al costat de la qualificació corresponent.

## **Promoció**

La promoció de l'alumnat amb necessitats específiques de suport educatiu es regirà per la legislació esmentada en l'apartat anterior i per l'Ordre de 16 de juliol per la qual es regula l'atenció educativa a l'alumnat amb necessitats educatives especials escolaritzat en centres d'Educació Infantil i Educació Primària. Si escau, també es podrà regir per l'Ordre de 14 de juliol de 1999, de la Conselleria de Cultura, Educació i Ciència, per la qual es regulen les condicions i el procediment per a flexibilitzar,



excepcionalment, la durada del període d'escolarització obligatòria dels alumnes i alumnes que tenen necessitats educatives especials derivades de condicions personals de sobredotació intel·lectual.

## **Documentació**

Tota la documentació de l'alumnat es guardarà en el seu expedient. Aquesta documentació serà:

- Informes psicopedagògics.
- Dictàmens d'escolarització, si escau.
- Informes mèdics aportats per la família i altres documents amb informació rellevant.
- DIAC de les ACIS (Es realitzarà a l'inici de cada curs).
- Informes trimestrals de Pedagogia Terapèutica i/o d'Audició i Llenguatge d'informació a la família juntament amb el butlletí habitual.
- Informe de seguiment final de curs, que s'adjuntarà al final del DIAC.
- Resta de documentació habitual i oficial per a tot l'alumnat.

## **8.2. Resposta educativa dirigida a alumnes i alumnes amb necessitats de compensació educativa.**

### **Primers passos**

Quan el tutor o la tutora detecten dificultats d'aprenentatge significatives associades a necessitats de compensació educativa i haja esgotat les mesures ordinàries d'atenció individual i reforç educatiu per a atendre a les mateixes, ho posarà en coneixement del cap d'estudis i elaborarà un informe de necessitats de compensació educativa, per al qual comptarà amb l'assessorament del SPE.

El procediment d'actuació seria el següent:

El tutor-a, després d'aplicar les mesures ordinàries amb l'alumne o alumna amb dificultats, ho posa en coneixement del cap d'estudis i realitza l'informe de necessitats de compensació educativa.

En cas de ser necessari, el tutor-a, amb l'assessorament del SPE i dels especialistes en Pedagogia Terapèutica i Audició i Llenguatge, elaborarà l'Adaptació Curricular Individual, i ho posarà en coneixement dels altres professionals que treballen amb l'alumne o alumna.

L'informe es guardarà en l'expedient de l'alumne.

## **Recursos personals**

L'atenció educativa a l'alumnat amb necessitats de compensació educativa es durà a terme pels recursos personals dels quals disposa en centre, sent organitzats per la prefectura d'estudis.

## **Avaluació, Seguiment i Promoció**

L'avaluació i la promoció de l'alumnat d'Educació Compensatòria es regirà pel que es disposa en l'Ordre de 4 de juliol de 2001, de la Conselleria de Cultura i Educació, per la qual es regula l'atenció a l'alumnat amb necessitats de compensació educativa.

## **Documentació**

Tota la documentació de l'alumnat es guardarà en el seu expedient. La documentació constarà de:

- Informe de necessitats de compensació educativa.
- Informació trimestral a pares juntament amb el butlletí habitual.
- Resta de documentació habitual i oficial per a tot l'alumnat.

## **9. PROCÉS DE DETECCIÓ I ATENCIÓ D'ALUMNES I ALUMNES DE REFORÇ EDUCATIU.**

### **9.1. Destinataris**

Les mesures de reforç educatiu aniran dirigides, fonamentalment, als alumnes que:

- Presenten dificultats d'aprenentatge en els aspectes bàsics i instrumentals del currículum, i no hagen desenvolupat convenientment hàbits de treball i estudi.
- Hagen obtingut resultats negatius en l'avaluació d'algunes àrees del curs precedent i, en particular, aquells que no promocionen de curs.
- Presenten altres circumstàncies que, segons el parer del tutor i cap d'estudis, justifiquen convenientment la seua inclusió en aquestes mesures.

## **9.2. Objectiu**

Les mesures de reforç educatiu, la finalitat del qual és aconseguir l'èxit escolar, hauran d'orientar-se a la recuperació dels hàbits de treball i estudi i els coneixements no adquirits pels alumnes i alumnes.

El reforç educatiu es donarà en les àrees de Llengua Castellana, Llengua Valenciana, Matemàtiques i Coneixement del Mitjà. A més, suposarà l'adopció de mesures metodològiques orientades a la integració de les diferents experiències i aprenentatges dels alumnes, que s'adaptaran a les seues característiques personals.

## **9.3. Organització i desenvolupament**

A començament de curs s'organitzaran els recursos personals per a tenir previstes mesures de reforç educatiu, de manera que puguen oferir-se, individual o col·lectivament, a tots els alumnes objecte de reforç educatiu.

Aquestes mesures podran consistir en reforç educatiu individualitzat en el grup ordinari i en agrupaments flexibles que permeten el reforç col·lectiu a un grup d'alumnes.

L'aplicació individual d'aquestes mesures es revisarà periòdicament i, en tot cas, en finalitzar el curs acadèmic.

Per a la seua implantació s'adoptaran les mesures oportunes per a comptar amb l'actitud favorable i la col·laboració de la família o tutors legals dels alumnes.

## **9.4. Avaluació**

L'avaluació es regirà pel que es disposa en l'Ordre de 4 de setembre de 2007, d'avaluació d'Educació Primària i en l'Ordre de 13 de desembre de 2007, de la Conselleria d'Educació, sobre avaluació en Educació Primària.

## **9.5. Resposta educativa dirigida a alumnes i alumnes amb necessitats de reforç educatiu.**

### **Primers passos**



En finalitzar el curs es farà una relació d'alumnes i alumnes que siguen susceptibles de necessitar reforç educatiu. A més, s'afegiran a aquesta relació els alumnes repetidors i els que passen de curs amb matèries pendents.

Al començament del curs es revisaran aquests llistats i s'actualitzaran amb nous alumnes si els hi haguera.

La presa de decisions sobre la distribució dels reforços es realitzarà tenint en compte les necessitats que a cada moment es detecten, valorant cada situació i prioritant la intervenció en aquells nivells que més ho necessiten.

### **Actuacions bàsiques**

A començament del curs, el cap d'estudis organitzarà els reforços. Aquests podran impartir-se dins i fora de l'aula, de manera individual o col·lectiva, sempre a través d'agrupaments flexibles que s'adapten a les necessitats que puguen sorgir.

### **Recursos personals**

Tot el professorat del centre amb disponibilitat horària.

### **Avaluació i seguiment**

Es farà un seguiment dels alumnes-as a través de trobades entre els professors-es i en les sessions d'avaluació trimestrals.

## **10.PROTOCOL D'ACOMPANYAMENT PER A GARANTIR EL DRET A LA IDENTITAT DE GÈNERE, L'EXPRESSIÓ DE GÈNERE I LA INTERSEXUALITAT**

### **10.0. INTRODUCCIÓ**

El dret a la igualtat i a la no-discriminació són principis bàsics dels drets humans, consagrats en la Carta de les Nacions Unides, la Declaració Universal de Drets Humans i els tractats internacionals de drets humans. Així, l'article 1 de la Declaració Universal de Drets Humans estableix que tots els éssers humans naixen lliures i iguals en dignitat i drets. La igualtat i la no discriminació que preveuen les normes internacionals de drets humans s'ha de garantir a totes

les persones, independentment de les seues característiques personals, físiques, funcionals, d'origen, de diversitat sexual o de gènere, o de qualsevol altra condició.

La Constitució Espanyola, per la seua banda, estableix en l'article 14 que els espanyols són iguals davant la llei, sense que pugua prevaldre cap discriminació per raó de naixement, raça, sexe, religió, opinió o qualsevol altra condició o circumstància personal o social.

Per tot açò i a l'empar de la legislació esmentada i en l'adreça que marca l'Ordre 62/2014, s'estableix aquest protocol d'acompanyament per a garantir el dret a la identitat de gènere, l'expressió de gènere i la intersexualidad, que conté les actuacions de prevenció, inclusió, protecció, sensibilització, acompanyament i assessorament a l'alumnat trans i Intersexual i a les seues famílies.

La finalitat d'aquest protocol és afavorir la inclusió educativa, assumir la igualtat i la diversitat com a valors cabdals i irrenunciabls, de manera que totes les persones que conformen la comunitat educativa respecten i facen respectar els drets humans. Per açò serà imprescindible facilitar la construcció de la seua identitat i la seua participació activa en la vida del centre, de manera que senta la seua pertinença real al grup d'iguals, en el centre i a l'entorn

### **10.1. FINALITAT**

La finalitat d'aquest protocol, aplicable i adaptable a contextos escolars diferents, és dotar els centres educatius d'una ferramenta eficaç que els permeta transformar-se en espais de llibertat i d'igualtat, en què totes les persones que conformen la comunitat educativa se senten lliures d'exclusió, coaccions de qualsevol tipus i en condicions de construir la seua realitat personal amb plenitud.

La diversitat afectiva, sexual i d'identitats de gènere és una realitat present als centres escolars i que afecta totes les persones que en formen part. Per tant, resulta una necessitat ineludible promoure una millor percepció i coneixement d'aquesta diversitat per a consolidar un model d'escola inclusiva.

A causa de la poca informació sobre la identitat i l'expressió de gènere i sobre la diversitat sexual, hom ha tendit a considerar el tema com a "exòtic" o "rar", conseqüència de la visió estereotipada que ha prevalgut en la societat i que ara comença a canviar. A aquesta visió esbiaixada de la

realitat trans<sup>1</sup> i intersexual<sup>2</sup>, cal afegir les dificultats socials, laborals i assistencials que han impedit a moltes d'aquestes persones, visibilitzar-se o mostrar-se com a tals.

Com a conseqüència d'això, hi ha un nombre elevat de persones que prefereixen sacrificar la identitat de gènere sentida, condicionades per un ambient hostil que els impedeix desenvolupar-se de forma plena, i es veuen abocades al fracàs escolar, laboral, i fins i tot, al suïcidi. En el cas de la intersexualitat, aquestes persones mantenen ocultes i en secret totes les qüestions referides a la seua diversitat corporal per l'estigma social cap a la diferència a què s'exposen.

La història ens ha demostrat que l'atenció a la diversitat suposa una oportunitat de creixement. L'aparició d'allò que s'allunya de l'estàndard sovint altera la realitat social o violenta a una part de la comunitat. Posem per cas el que va succeir en èpoques anteriors, en passar d'escoles segregadores, que separaven l'alumnat per sexes, cap a un model mixt, més ric i representatiu de la societat.

Com a conseqüència d'aquesta visió més integradora poden generar-se tensions amb persones partidàries de silenciar o invisibilitzar la diversitat, però la perspectiva que contemplem és, sobretot, una oportunitat de canvi i transformació que contribuirà a consolidar un model social més just i igualitari.

La vulnerabilitat de l'alumnat amb una identitat de gènere divergent a l'assignada per la societat o de l'alumnat amb una anatomia sexual i reproductiva atípica en termes binaris, i les dificultats a què s'ha d'enfrontar, fan necessària l'assumpció d'una sèrie de recomanacions i de mesures educatives, administratives i organitzatives encaminades a visibilitzar la diversitat sexual i de gènere i a eradicar qualsevol tipus de discriminació que puga patir l'alumnat durant el seu desenvolupament personal en l'entorn social.

1 Al llarg del document es fa referència al terme persona trans, o realitat trans, per a referir-se genèricament a tot un conjunt de possibilitats (transsexual, transgènere, expressió de gènere divergent...) que no s'ajusten a les normes de gènere binàries establertes tradicionalment.

2 Persones amb un desenvolupament sexual diferent (DSD) que no s'ajusten a l'estàndard corporal masculí o femení.

El marc de totes les accions a implementar serà el respecte als drets humans i l'atenció a la igualtat en la diversitat, tot considerant el cos sexual, la dimensió afectivosexual i la identitat de gènere com un aspecte més de la diversitat humana.

Als nostres centres hi ha una gran diversitat, i per tant, és la nostra responsabilitat vetlar perquè aquesta diversitat siga respectada i protegida.

Per tots aquests motius, és funció de l'escola abraçar la diversitat per mitjà de l'educació i crear ambients sense hostilitat, on totes les persones puguen aspirar a ser ciutadans i ciutadanes de ple dret.

L'escola ha de ser el motor d'un canvi social més ampli, tant pels seus lligams amb altres institucions i col·lectius, com per tenir la capacitat de formar els i les ciutadanes que prendran les decisions en el futur. L'escola és un element transformador i cal ser conscients que els i les estudiants que hui són educats en els valors de la igualtat i la diversitat seran persones adultes més tolerants, que faran avançar la societat cap a la plena igualtat.

Per això, la diversitat i la interrelació que genera el context educatiu ha de ser recollida de forma global en el Projecte educatiu de centre i concretar-se en les programacions didàctiques, en el Pla d'acció tutorial, en el Pla de convivència i igualtat, en la programació d'activitats extraescolars i complementàries i en el reglament de règim intern, perquè qualsevol persona immersa en un procés de canvi de gènere, que expresse un gènere divergent o amb una anatomia sexual intersexual, no quede exclosa del sistema o no reba el tractament integrador i igualitari que l'escola ha de garantir.

És necessari, per tal de fer-ho possible, adoptar pautes que permeten als centres educatius iniciar actuacions dirigides a l'atenció específica de l'alumnat trans i intersexual, que previnguen situacions de malestar, discriminació, assetjament o tracte desigual.

En tot aquest procés caldrà extremar les mesures de confidencialitat de la informació gestionada en relació amb les persones trans i intersexuals, així com el respecte absolut a la voluntat d'aquestes persones, de les seues famílies o de qui n'exercisca la tutoria legal, sobre la seua identitat de gènere i com desitgen ser tractades administrativament i en públic.

El document comprén orientacions i pautes d'intervenció per a l'adequada atenció educativa a l'alumnat que expressa una identitat de gènere divergent respecte a l'estereotip de sexualitat

binària i als alumnes amb una anatomia sexual i reproductiva no binària, o intersexuals, amb la finalitat de garantir el lliure desenvolupament de la seua personalitat, la no-discriminació, així com facilitar processos d'inclusió, protecció, sensibilització, acompanyament i assessorament a l'alumnat, a les seues famílies i al professorat.

## **10.2. ABAST**

Serà aplicable a tots els centres públics de la Generalitat Valenciana. Es podran acollir la resta de centres.

## **10.3. DEFINICIONS**

Tradicionalment, el terme sexe s'ha emprat indistintament per a referir-se a conceptes que hui hauríem de diferenciar, com ara sexe biològic, identitat de gènere, rol de gènere i orientació sexual.

Així, el sexe ha sigut considerat com una realitat unidimensional i binària. És a dir, en el nostre context cultural, el terme s'ha emprat com un concepte monolític i aglutinador dels resultats del procés de desenvolupament sexual (sexe biològic), de l'experiència subjectiva (identitat de gènere), de la manifestació social (rol de gènere) i de l'orientació sexual i afectiva. Fins i tot quan es distingien aquests termes es considerava que el sexe biològic només podia produir dos tipus d'individus (mascles/femelles), que es corresponien directament amb dues subjectivitats i categories sociològiques de gènere (homes/dones) i que, de forma natural, presentaven una atracció sexual recíproca.

Per això, fins fa ben poc, qualsevol variació d'aquest esquema lineal i binari es considerava "antinatural", "patològic" o "socialment indesitjable".

En l'actualitat, però, el sexe és percebut com una realitat multidimensional i caracteritzada per la diversitat. Tot i que aquesta nova accepció compta amb una adhesió cada dia més majoritària i una popularitat creixent, resulta necessària la implementació de mesures legals i d'accions formatives que garantisquen la no discriminació de totes les persones, amb independència del



seu sexe biològic, de la identitat o expressió de gènere o de la seua orientació sexual, perquè puguen desenvolupar-se de forma plena.

Feta aquesta primera aproximació, es defineixen a continuació una sèrie de conceptes que caldria conèixer per a poder interpretar aquella realitat que observem a les aules, al centre i a l'entorn escolar, i per a poder adoptar les mesures educatives i organitzatives necessàries per a l'acompanyament de l'alumnat immers en processos de desenvolupament de la pròpia identitat i d'autoafirmació personal.

**Sexe biològic:** des d'un punt de vista anatòmic i fisiològic, el sexe és el conjunt de trets emprats per a distingir els mascles de les femelles al regne animal, i per tant, en l'espècie humana. Cal tindre en compte, però, l'existència d'éssers vius amb intersexualitats/DSD, també en l'àmbit escolar, i ser conscients que el sexe biològic és un tret biològic complex i sotmés a canvis al llarg de tot el cicle vital d'una persona.

**Gènere:** es pot definir com la construcció que la societat elabora a partir de les interpretacions que fa del sexe biològic. Societats distintes, en èpoques o contextos culturals diferents, defineixen i modelen aquesta construcció social del gènere, que va evolucionant. El gènere és una construcció social, que es transmet a través dels agents de socialització (família, escola, grup d'iguals, mitjans de comunicació, etc.), es reproduïx i es transfereix amb un grau d'exigència variable, que l'estructura social determina per als seus integrants. La família transmet abans que ningú els valors vigents, i dins d'aquests valors, s'inclouen els rols, comportaments i expectatives que s'assignen a cada gènere i que afecten la identitat de les persones.

**Identitat de gènere:** és la vivència íntima i individual que cada persona fa del seu propi sexe i d'unes característiques de gènere, tal i com cada persona la sent i autodetermina, sense que pugui ser definida per tercers, ja siga corresponent o no amb el gènere assignat socialment al moment de nàixer.

**Identitat de gènere divergent** (o també disconformitat de gènere, gènere independent o flexible, o patrons variants de gènere): són termes emprats per a referir-se a aquells interessos i preferències no coincidents amb les normes culturals generalment acceptades per a cada un dels dos gèneres considerats normatius (homes i dones).

**Rol de gènere:** es refereix a la vivència social del gènere en aspectes com la vestimenta, el llenguatge i altres pautes de comportament que són considerades com a masculines, femenines o andrògines en una societat i moment històric concret.

**Orientació sexual:** tendència d'una persona a sentir atracció sexual, emocional o afectiva per les persones del seu mateix gènere o d'un altre gènere.

**Persona trans:** és un terme genèric que s'usa per a referir-se a aquella persona que té una identitat de gènere divergent o expressa un rol de gènere diferent a l'assignat per la societat. Aquestes vivències i identitats de gènere poden mostrar una gran varietat de formes i expressions que, de vegades, reben denominacions específiques, que ací no es detallen, a excepció dels termes transsexual i transgènere.

**Persona transsexual:** és aquella que naix amb un sexe biològic associat a un gènere concret, amb el qual no se sent identificada. Home transsexual: és l'home que va nàixer amb sexe de femella. Dona transsexual: és una dona que va nàixer amb sexe de mascle.

La transsexualitat és, per tant, un exemple més de la diversitat humana, i el procés de transició de gènere, per adaptar-se al gènere sentit de forma íntima, ha de ser acompanyada des de l'escola per part de totes les persones integrants de la comunitat escolar, de forma natural, sense prejudicis, tot evitant l'assumpció de models tipus o l'adopció de respostes úniques.

**Procés de transició (o procés de trànsit):** és un procés personal i únic, d'autoafirmació de la pròpia identitat, diferent en cada cas particular, que persegueix l'adaptació progressiva a la identitat de gènere viscuda. El moment indicat per iniciar aquest procés ha de decidir-lo cada persona i contempla la preparació necessària per a assumir tots els canvis a venir, incloent-hi l'hormonació i les transformacions físiques de tot tipus.

**Persona transgènere:** és la persona trans que no s'identifica amb el gènere que se li pressuposa, però que no requereix assistència mèdica per a adequar les seues característiques físiques al gènere sentit com a propi.

**Persona intersexual (amb intersexualitats o amb un desenvolupament sexual diferent (DSD):** es dona quan una persona presenta un conjunt de variacions fora de l'estàndard corporal masculí o femení<sup>3</sup>, o dit d'una altra manera, quan una persona naix amb un cos que no pareix

encaixar dins les definicions i pressupostos biomèdics i culturals que estableixen una coherència entre sexe cromosòmic, gonadal, hormonal i l'anatomia sexual i/o reproductiva.

Parlem, per exemple, de dones amb cromosomes XY i testicles, dones sense vagina ni úter, dones amb un clítoris gran i extern, paregut a un penis, o d'homes amb un desenvolupament diferent dels seus genitals, amb cromosomes XX, o fins i tot amb menstruació. El terme intersexualitat és un terme controvertit. De fet, la majoria de persones amb cossos intersexuals o amb un desenvolupament sexual diferent (DSD) no solen reconèixer-se amb aquestes etiquetes, i fins i tot, les refusen, mentre s'identifiquen més amb etiquetes diagnòstiques o nosològiques concretes<sup>4</sup>.

El tracte social i el tractament mèdic cap a aquestes persones ha suscitat una gran controvèrsia per considerar aquestes situacions no com una possibilitat anatòmica i reproductiva més dins de la diversitat humana, sinó com a malalties i patologies que havien de tractar-se des d'una perspectiva mèdica (com ara intervencions de cirurgia estètica per a normalitzar genitals que no presentaven problemes de salut afegits), pel costum i la necessitat social d'assignar un sexe definit a cada persona, i per la necessitat sociocultural de transformar i normalitzar els genitals el més d'acord possible amb la norma social dicotòmica.

Transsexualitat i intersexualitat no són mútuament excloents. Tindre un cos intersexual no està relacionat amb tindre una orientació sexual no heterosexual ni d'una identitat sexual transsexual. De fet, una persona amb un cos intersexual o amb un desenvolupament sexual diferent pot ser heterosexual, bisexual, lesbiana, gai, tindre una identitat de gènere conforme al sexe assignat (cisgènere) o identificar-se amb el gènere contrari a l'assignat (transgènere).

**Persona cisgènere:** s'usa per a referir-se a les persones la identitat de gènere de les quals concorda amb el gènere biològic assignat al naixement.

**Transfòbia:** és un prejudici social, construït culturalment i interioritzat a través de la socialització. Consisteix en la discriminació de les persones transsexuals pel fet de transgredir el binomi sexe/gènere assignat socialment al naixement. No obstant això, la transfòbia no està present en totes les cultures ni en tots els moments històrics.

3 International Gay and Lesbian Human Rights Commission, 2015.



4 Com ara: la Síndrome de Klinefelter (SK), la Síndrome de Turner (ST), la Hiperplàsia Suprarenal Congènita (HSC), la Síndrome d'Insensibilitat Completa als Andrògens (CAIS), la Síndrome d'Insensibilitat Parcial als Andrògens (PAIS), la Síndrome de Rokitansky (MRKH), deficiències enzimàtiques o disgenèsies gonadals —mixta, completa o Síndrome de Swyer, parcial— (DG), deficiència d'esteroide 5-alfa-reductasa, dèficit 17-β-HSC, micropenis, hipospàdies, DSD ovotesticular, mutació del gen Nr5a1, etc.

#### 10.4. REFERÈNCIES

##### **Legislatives**

Llei Orgànica 1/1982, de 5 de maig, sobre protecció civil del dret a l'honor, la intimitat personal i familiar i a la pròpia imatge

Llei Orgànica 15/1999 de 13 de desembre, de protecció de dades de caràcter personal

Llei Orgànica 2/2006, de 3 de maig, d'educació

Llei Orgànica 8/2013, de 9 desembre, de millora de la qualitat educativa

Llei 3/2007, de 15 de març, reguladora de la rectificació registral de la menció relativa al sexe de las persones

Llei 12/2008, de la Generalitat, de Protecció Integral de la Infància i l'adolescència de la Comunitat Valenciana

Decret 39/2008, de 4 d'abril, del Consell, sobre la convivència en els centres docents no universitaris sostinguts amb fons públics i sobre els drets i deures de l'alumnat, pares, mares, tutors o tutores, professorat i personal d'administració i serveis.

Ordre 1/2010, de 3 de maig, de la Conselleria d'Educació i de la Conselleria de Benestar Social, per la qual s'implanta el full de notificació de la possible situació de desprotecció del menor detectada des de l'àmbit educatiu a la Comunitat Valenciana i s'estableix la coordinació interadministrativa per a la protecció integral de la infància.

Ordre 62/2014, de 28 de juliol, de la Conselleria d'Educació, Cultura i Esport, per la qual s'actualitza la normativa que regula l'elaboració dels plans de convivència en els centres

educatius de la Comunitat Valenciana i s'estableixen els protocols d'actuació i intervenció davant de supòsits de violència escolar.

A la pàgina web d'Igualtat, de la Conselleria d'Educació, Innovació, Cultura i Esport es troben relacionades les referències bibliogràfiques internacionals, de l'àmbit educatiu i les referides a la intersexualitat, consultades en l'elaboració d'aquest protocol.

## 10.5. RESPONSABILITATS

### 10.5. 1 De l'equip docent

Totes les persones del claustre tenen l'obligació d'intervindre davant qualsevol conducta negativa derivada de l'expressió de gènere o d'una identitat de gènere que s'allunye de l'estàndard o per motiu d'un desenvolupament sexual diferent. Més concretament:

- Observar possibles casos d'expressió de gènere divergent, acompanyats o no de comportaments tendents a la introversió, l'aïllament, la depressió o conductes autolesives.
- Observar indicis d'assetjament per expressar una identitat de gènere diferent a l'assignada socialment.
- Informar d'aquestes situacions, utilitzant les vies i processos establerts en els respectius reglaments de règim intern i plans de convivència i igualtat.
- Respondre adequadament i prestar suport a les persones que expressen una identitat de gènere divergent.
- Informar o investigar seriosament actituds de rebuig, comportaments anòmals, possibles casos d'assetjament, queixes o denúncies.
- Fer el seguiment de la situació.
- Mantenir la confidencialitat dels casos.

### 10.5.2 De tota la comunitat educativa

Totes les persones de la comunitat educativa tenen l'obligació de:

- Tractar tothom amb respecte.
- No ignorar cap comportament constitutiu d'assetjament.
- Informar les autoritats educatives sobre les situacions d'assetjament de què es tinga coneixement, amb la discreció necessària per a protegir la intimitat i la dignitat de les persones afectades.
- Cooperar en totes les accions contingudes en aquest protocol.
- Desterrar la idea fal·laç que els casos d'expressió o d'identitat de gènere són un caprici d'aquells que els manifesten.
- Cooperar en el procés d'instrucció d'expedients disciplinaris en casos d'assetjament per transfòbia i informar adequadament la família de la possibilitat de presentar una denúncia judicial de forma complementària, si els fets són constitutius d'algun delictes.
- Assegurar la confidencialitat de les persones amb intersexualitat/DSD, observada o comunicada per la família, i cercar formes d'evitar la seua exclusió, especialment en les explicacions sobre cossos i anatomies sexuals i reproductives.

A l'apartat 6.3.1 d'aquest protocol s'especifiquen les responsabilitats específiques dels diferents agents implicats en la seua aplicació.

## **10.6. DESCRIPCIÓ DE LES ACTUACIONS**

### Principis de caràcter general

Els centres educatius elaboraran el seu Projecte educatiu de centre, el Pla de convivència i igualtat, i la resta de reglaments, plans i programes de centre, des dels principis del respecte a la llibertat individual i als drets d'identitat de gènere i orientació sexual lliurement expressats pels membres de la comunitat educativa. Garantiran un clima de seguretat, de manera que la seua activitat es desenvolupe en espais lliures d'assetjament, agressió o discriminació per qualsevol motiu, i per tant, per identitat o expressió de gènere divergent, per un desenvolupament sexual diferent o per orientació sexual.

Realitzaran les actuacions necessàries per a la prevenció, detecció i eradicació d'actituds i pràctiques que manifesten prejudicis sexistes o discriminació basada en prejudicis negatius sobre la identitat de gènere, els sexes biològics no binaris o l'orientació sexual.

Els centres educatius realitzaran actuacions que afavorisquen la plena inclusió de l'alumnat amb un desenvolupament sexual diferent, amb una identitat de gènere divergent, i protecció i respecte a la identitat de gènere manifestada per l'alumne.

L'assetjament per desenvolupament sexual diferent, identitat o expressió de gènere divergent o per orientació sexual no serà tolerat en cap lloc, ni sota cap circumstància.

#### **10.6.1 Detecció i comunicació. Activació del protocol**

Aquest protocol s'activarà en el moment que qualsevol membre de l'equip docent detecte o siga informat d'un possible cas d'intersexualitat, identitat o expressió de gènere divergent i ho comunique, seguint els processos i les vies que establisca el Reglament de règim intern, al tutor o tutora, al coordinador d'igualtat i convivència, a l'equip d'orientació o a l'equip directiu. O bé, quan la família, o qui n'exercisca la tutoria legal, comunique el cas al centre educatiu. Una vegada comunicat, el director o la directora notificarà el cas al registre PREVI i s'inicia el protocol.

#### **10.6.2 Estudi i valoració**

L'equip directiu, el tutor o tutora i l'equip orientador, sota la supervisió del coordinador/a d'igualtat i convivència, assumiran directament el cas per a analitzar la situació i respondre adequadament a les necessitats de l'alumne o l'alumna. Amb el consentiment i la col·laboració de la família, o de qui n'exercisca la tutoria legal, que serà informada dels fets observats i dels recursos existents en l'àmbit educatiu i extern, es dissenyarà un pla d'actuació (que contindrà, necessàriament les actuacions previstes en aquest protocol) que responga adequadament a les necessitats de l'alumne o alumna en els diferents àmbits d'intervenció: mesures organitzatives, mesures educatives, de formació i sensibilització.

#### **10.6.3 Intervenció**

### 10.6.3.1 Responsables

#### L'equip directiu

- Acordar amb la resta d'agents educadors un pla d'actuació i acompanyament que incloga les mesures acordades entre el centre i la família, les mesures organitzatives bàsiques i els responsables de la seua aplicació.
- Adoptar les mesures necessàries per a garantir un entorn segur en el centre per a l'alumnat trans, amb una expressió de gènere no normativa i intersexual.
- Assegurar en tot moment l'intercanvi ordenat i prudent de la informació.
- Gestionar el procés amb la màxima discreció i preservar la intimitat i el benestar de l'alumnat.
- Primar el dret superior a desenvolupar lliurement la personalitat de l'alumnat d'acord amb la seua identitat.
- Comunicar un possible cas d'expressió o identitat de gènere divergent al Registre PREVI.
- Sol·licitar la intervenció de les Unitats d'Atenció i Intervenció de les direccions territorials (d'ara en avant UAI), a través del Registre PREVI i la inspecció de zona.
- Vetlar per la correcta aplicació del protocol.

#### L'equip orientador

- Prestar assessorament a l'equip docent i a la família.
- En cas de conflicte, facilitar processos de mediació entre les parts implicades.
- Coordinar-se amb els equips inspectors i d'orientació de les UAI, amb les persones expertes proposades per aquests i mantindre'n informat l'equip docent.

#### El tutor/la tutora

- Supervisar la progressió i l'adaptació de l'alumnat.

- Fer un seguiment del cas i registrar totes les actuacions realitzades.
- Coordinar totes les actuacions previstes en el protocol i en el pla d'actuació i acompanyament, juntament amb l'equip directiu i orientador.

#### La coordinació d'igualtat i convivència

- Supervisar totes les actuacions previstes en aquest protocol.
- Col·laborar en tot allò que determine l'equip directiu per a l'aplicació del protocol.
- Assessorar l'equip directiu sobre l'adquisició de materials i bibliografia especialitzada o la impartició de ponències per part d'experts.
- Col·laborar en l'organització d'activitats formatives que aborden qüestions relatives al desenvolupament sexual diferent, la identitat i l'expressió de gènere, la diversitat LGTBI i l'educació afectivosexual.

#### La inspecció educativa

- Activar la intervenció de les UAI en els casos que siga necessari.

#### Les Unitats d'Atenció i Intervenció (UAI)

- Prestar assessorament a tots els agents implicats, supervisar l'aplicació del protocol i proposar la participació i assessorament d'experts externs.

### **10.6.3.2 Mesures organitzatives**

#### Documentació i identificació

S'adequarà la documentació administrativa del centre docent (llistes de classe, informes d'avaluació, butlletins de notes, sobres de matrícula, identificació del material...) en consideració



al nom i el gènere amb què se sent identificat l'alumne o alumna, a petició de la família o de qui n'exercisca la tutoria legal, quan ho comuniqui per escrit, mentre l'alumne o alumna siga menor d'edat o no estiga emancipat. No obstant això, la documentació oficial de l'alumne o alumna no podrà modificar-se fins que no es realitze el canvi de nom en el Registre Civil i es trasllade al centre la documentació pertinent. En qualsevol cas, es prioritzarà el benestar de l'alumnat.

Caldrà dirigir-se a l'alumne o alumna pel nom i l'adscripció de gènere que haja escollit i comunicat al centre.

Es garantirà la llibertat de vestimenta amb què l'alumne o alumna se senta identificat, d'acord amb el gènere expressat.

Ús de les instal·lacions del centre segons la identitat de gènere expressada. Es garantirà a l'alumnat l'accés als lavabos i els vestuaris d'acord amb la identitat de gènere manifestada.

Convé estudiar i repensar la disponibilitat i distribució de lavabos de xics i xiques, o la possibilitat que siguin mixtos.

### Pla de convivència i igualtat

Totes les mesures de prevenció, detecció i intervenció previstes per a fer front a possibles casos de discriminació, assetjament, violència de gènere i maltractament per intersexualitat, identitat o expressió de gènere divergent o per orientació sexual, hauran de constar en el Pla de convivència i igualtat del centre.

El coordinador o la coordinadora de d'igualtat i convivència supervisarà totes aquestes actuacions, en col·laboració amb l'equip directiu, l'equip orientador i el tutor o la tutora, especialment, durant el procés de transició de gènere que efectue una persona durant la seua estada al centre educatiu.

### **10.6.3.3 Mesures educatives**

S'adoptaran totes les mesures necessàries encaminades a garantir el respecte cap a les persones trans i amb intersexualitats i un tracte igualitari i inclusiu:

Es dissenyaran els projectes educatius des del principi general del respecte a la llibertat i als drets humans, entre els quals, el dret a expressar i desenvolupar la identitat sentida.

Els reglaments, plans i programes de centre es configuraran des dels principis de la inclusió educativa.

S'evitarà la realització d'activitats diferenciades per gèneres. Si es produeix en algun cas aquesta diferenciació, el professorat tindrà en consideració el gènere amb què l'alumne o alumna se sent identificat.

Es garantirà la coordinació dels membres del claustre i de l'equip docent per a dur endavant les actuacions escaients, després d'haver detectat un possible cas d'identitat de gènere divergent.

Es tindrà una cura especial en la configuració del grup-classe de referència de l'alumnat en procés de transició de gènere, de manera que afavorisca la inclusió de l'alumne o l'alumna, tot respectant-ne la integritat de la seua xarxa social.

Les persones adultes faran ús d'un llenguatge inclusiu, igualitari i respectuós amb la diversitat. No es permetran usos lingüístics discriminatoris ni actituds arrelades que puguen ser denigrants cap a les persones trans, ni considerarles falsament innòcues.

Les explicacions sobre el desenvolupament sexual de l'ésser inclouran totes les possibilitats anatòmiques existents i no es permetran explicacions que puguen ser discriminatòries i estigmatitzants cap a les persones amb intersexualitats.

S'evitarà articular discursos basats en estereotips o que pressuposen l'assignació d'un gènere o una orientació sexual determinats pel sexe biològic.

Es practicarà la tolerància zero davant qualsevol conducta que atempte contra les particularitats anatòmiques i reproductives i la integritat de la persona objecte de possible assetjament.

Es promouran models de masculinitat igualitaris contraposats als models masculistes i de dominació imperants en la societat.

#### **10.6.3.4 Mesures extraordinàries en cas de detecció d'indicadors de transfòbia**

Es tracta de prevenir possibles situacions de disconformitat, malestar i rebuig que li produeix a l'alumne o alumna la situació de divergència entre la identitat psicològica i el sexe anatòmic, així com de possibles situacions de discriminació o transfòbia.

### Situació de discriminació, assetjament o violència

Detectada una situació d'assetjament, o d'agressions, se seguiran els protocols destinats a l'efecte que figuren com a annex I i annex II de l'Ordre 62/2014, de 28 de juliol:

Detecció i comunicació de la situació a la Inspecció Educativa i a la UAI de la direcció territorial corresponent

Comunicació i registre de la incidència

Mesures d'urgència

Comunicació a les famílies de tots els implicats\*

Mesures de tractament individualitzat

Seguiment del cas per les unitats d'Atenció i Intervenció i la Inspecció d'Educació

\*Ateses les especificitats d'aquest tipus d'alumnat, i de l'assetjament per homofòbia o transfòbia, no previstes en l'Ordre 62/2014, prèviament a la comunicació del cas a la família, caldrà estudiar, mitjançant entrevistes a l'estudiant i a la seua família, si en l'àmbit familiar hi ha indicadors de transfòbia o de no-acceptació de la situació, per tal d'evitar generar un conflicte afegit a la persona víctima d'assetjament.

### Situació de desprotecció

Si la família no reconeix la identitat expressada pel fill o la filla, i s'observa sofriment emocional o psicològic persistent, el centre educatiu actuarà amb la màxima cautela, discreció i confidencialitat, però diligentment i amb determinació. El director o la directora sol·licitarà a la inspecció educativa la intervenció de la UAI de la direcció territorial d'educació corresponent.

Sota la supervisió dels responsables de la UAI, es mantindran tantes reunions amb la família com siguem necessàries fins arribar a un acord entre les parts, des de la via del diàleg, que repercutisca en l'adopció per consens de les mesures que l'alumne o alumna requereix, i que n'assegure el benestar i la integritat física i psicològica.

En casos extrems de no col·laboració, i esgotada la via del diàleg, el centre procedirà a l'aplicació del protocol que figura a l'annex III, de l'Ordre 62/2014, de 28 de juliol, i a la notificació a la conselleria competent en benestar social i protecció de la infància, a través del full de notificació, segons s'estableix en l'Ordre 1/2010, de 3 maig.

#### **10.6.4 Seguiment**

La persona coordinadora d'igualtat i convivència se n'encarregarà de supervisar l'aplicació d'aquest protocol, i vetlarà perquè:

L'equip orientador preste assessorament psicopedagògic a l'alumnat amb un desenvolupament sexual diferent, amb disconformitat de gènere o en procés de transició per a fer el seguiment del desenvolupament de la seua vida escolar.

El tutor o la tutora observe i porte un control periòdic del cas, tant de l'estat de l'alumne o alumna com del grup on s'integra, i es coordine amb l'equip docent del grup classe de referència.

El tutor/tutora, el cap d'estudis, l'equip orientador i el coordinador d'igualtat i convivència es reunisquen de forma periòdica, setmanalment o de forma quinzenal, segons es determine en cada cas.

Es preste una atenció individualitzada a l'alumne o alumna per part de l'equip orientador, tutors, dels membres de l'equip directiu, de la persona coordinadora d'igualtat i convivència i de la resta de l'equip docent. Es pot valorar la conveniència de nomenar un tutor o tutora personal, triat pel propi alumne/a, que siga una persona de referència per a l'alumne/a o amb qui tinga un major grau de confiança i empatia.

L'observació, la supervisió i l'acompanyament d'aquests casos s'ha de realitzar de forma que l'alumne o alumna no perceba un tractament diferenciat que l'estigmatitze i evitar així una doble discriminació.

Una vegada finalitzada l'aplicació del protocol, les accions de formació i sensibilització que hagen tingut un impacte positiu seran incorporades als reglaments i plans que regulen el funcionament i la convivència en el centre.

### **10.6.5 Accions de sensibilització**

El centre adoptarà i inclourà a la PGA accions de sensibilització i informació dirigides al conjunt de la comunitat educativa per assegurar el respecte a la diversitat d'anatomies sexuals i reproductives i el respecte a la identitat de gènere.

### **10.6.6 Accions de formació**

El coordinador/a de formació, en col·laboració amb coordinador o coordinadora d'igualtat i convivència, organitzarà activitats formatives que aborden qüestions relatives al desenvolupament sexual diferent, la identitat de gènere, la diversitat LGTBI i l'educació afectivosexual, perquè s'incloguen en els plans d'estudi i programacions, a fi que el centre educatiu esdevinga un espai que garantisca la igualtat i la diversitat, confortable i lliure de discriminació o violència.

En els cursos de formació o tallers impartits per professionals externs, els continguts hauran d'estar avalats per experts i per la literatura científica sobre la matèria (ciències psicosocials i biomèdiques), i s'evitarà, en qualsevol cas, pseudoformació basada en mites, supersticions o estereotips.

Es podran organitzar ponències, xarrades o la impartició de tallers a càrrec d'experts o especialistes en la matèria:

En col·laboració amb les AMPA, per a pares, mares i familiars, en horari extraescolar i dirigits a tota la comunitat educativa.

Dins el Programa de formació anual en centres, per al professorat. En l'àmbit del Pla d'acció tutorial i del Pla d'atenció a la diversitat:

S'incorporarà un programa d'educació afectiva i sexual, progressiu i adaptat al currículum vigent de les diferents etapes educatives reglades

El respecte a la identitat de gènere es tindrà present en qualsevol activitat acadèmica del centre i també en les activitats complementàries i extraescolars.

Per al desenvolupament de les actuacions de sensibilització, formació i acompanyament de l'alumnat trans i intersexual, el centre educatiu comptarà amb el suport ni l'assessorament del CEFIRE, el Servei Psicopedagògic Escolar, els departaments d'orientació, els gabinets psicopedagògics municipals i amb els col·lectius LGTBI més representatius i registrats legalment.

Pel que fa al professorat, la informació i la formació docent és imprescindible perquè es traduisca en actituds de respecte i atenció a les diferències individuals.

#### **10.6.7 Coordinació entre administracions**

La Direcció General de Política Educativa promourà procediments de coordinació d'actuacions i d'intercanvi de recursos amb altres departaments, especialment amb la direcció competent en igualtat i la direcció competent en salut sexual, orientats a la prevenció, detecció i intervenció davant de situacions de vulnerabilitat que suposen amenaces per al desenvolupament integral de l'alumnat trans i de les persones amb intersexualitats: accions conjuntes, campanyes institucionals, programes educatius en què col·laboren diferents administracions, etc.

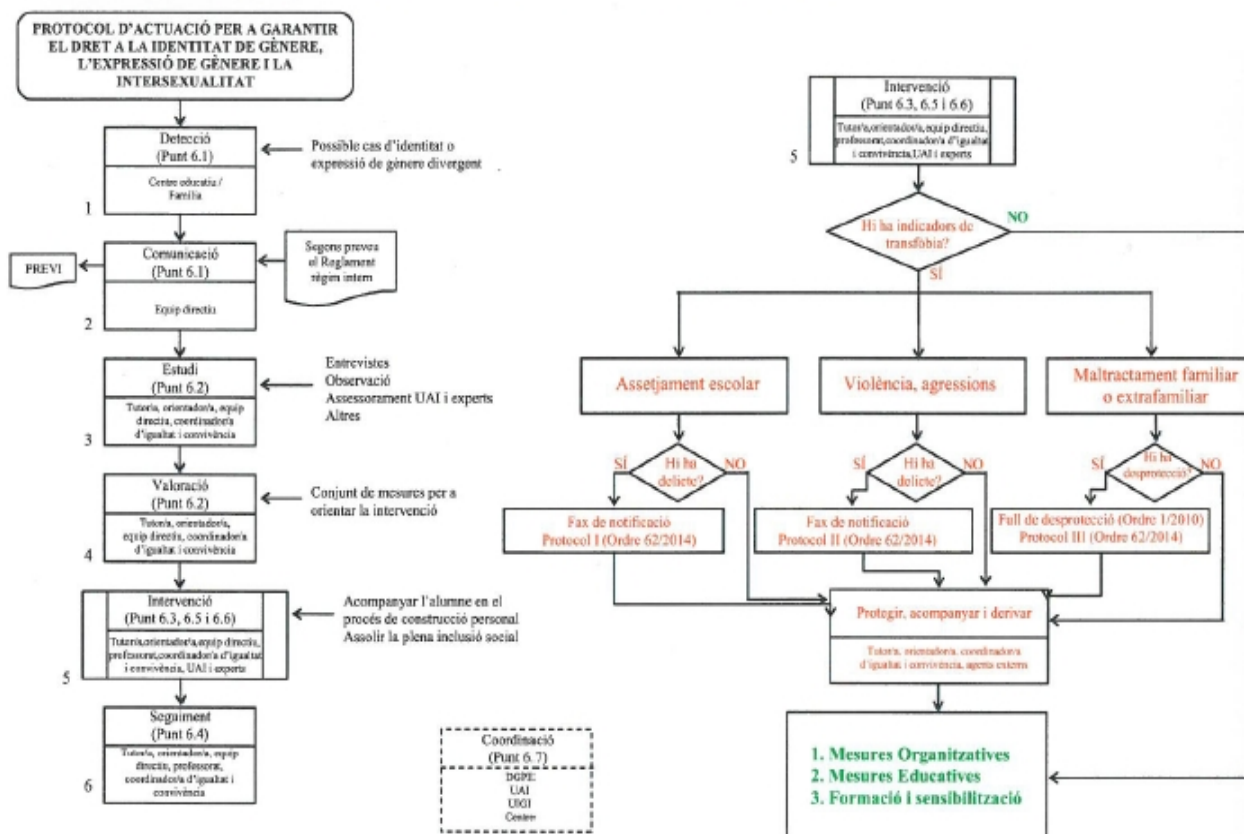
#### Coordinació amb la Unitat de referència per a la Identitat de Gènere i la Intersexualitat (UIGI)

En els casos en què l'alumnat estiga immers en un procés de transició de gènere, els centres podran sol·licitar, a petició de la família, l'assessorament dels professionals de la Unitat de referència per a la Identitat de Gènere i Intersexualitat per tal d'ajustar la resposta educativa a les necessitats de l'alumnat amb identitat de gènere divergent o amb desenvolupament sexual diferent.





**7. DIAGRAMA DE FLUX**



10.8.

**REGISTRES**

Comunicació d'un possible cas d'identitat o expressió de gènere divergent al Registre PREVI:

<http://www.ceice.gva.es/web/convivencia-educacion/registro-central>

Informe final de curs sobre convivència que elabora la direcció del centre:

<http://www.ceice.gva.es/web/convivencia-educacion/plan-de-convivencia>

Inclusió en el PEC (específicament, en Pla de convivència i igualtat i en el Pla d'atenció a la diversitat) de les actuacions previstes en el protocol.

Concreció de les actuacions en la PGA i Pla de formació del professorat.

**10.9. INDICADORS**

**10.9.1 Indicadors d'èxit**

Indicadors per a valorar el nivell de qualitat i eficàcia del protocol implementat.

Dels resultats

En l'alumnat

- Progressió de l'alumnat quant al coneixement i l'acceptació de la diversitat sexual, familiar i d'identitats de gènere.
- Millora del clima i la convivència a les aules.
- Plena inclusió de les persones LGTBI.

En el professorat

- Millora del tractament educatiu de la diversitat sexual, familiar i d'identitats de gènere.
- Coneixement del protocol d'actuació per a garantir el dret a la identitat de gènere, l'expressió de gènere i la intersexualitat.
- Respecte cap a les persones LGTBI.

En el centre

- Inclusió de les actuacions previstes en el protocol en els documents que regulen la vida del centre.
- Incorporació d'una línia estratègica sobre coeducació, que incloga la igualtat de gènere, l'educació afectivosexual i el tractament de la diversitat sexual, familiar i d'identitats de gènere en el PEC i la PGA.
- Inclusió de la diversitat sexual, familiar i d'identitats de gènere com a contingut transversal a totes les àrees.

## Del procés

- Realització de les actuacions previstes en el protocol.
- Satisfacció dels agents responsables de l'actuació.
- Adequació de les actuacions als objectius marcats.
- Dificultats en l'aplicació de les actuacions.
- Funcionalitat de les actuacions.
- Col·laboració de tots els agents implicats en l'aplicació del protocol.
- Coordinació general en l'organització del centre.

### 10.9.2 Indicadors de transfòbia

A la pàgina web d'Igualtat, de la Conselleria d'Educació, Innovació, Cultura i Esport es troben relacionats els indicadors de transfòbia que els centres educatius poden utilitzar per a la seua autoavaluació.

## 11. RECURSOS MATERIALS

### Recursos materials utilitzats per l'AL

#### a) Recursos de diagnòstic

Entre els recursos utilitzats per la mestra d'AL destaquem:

- PAF (Prova d'articulació de fonemes)
- PLON (Prova de llenguatge oral de Navarra)
- RFI (Registre fonològic induït)
- Prova de valoració de la percepció auditiva
- TSA Prova de morfosintaxis en el xiquet

- ELCE (Exploració del llenguatge comprensiu i expressiu)

### **Recursos materials utilitzats per la PT**

#### a) Recursos de diagnòstic

En el Centre existeix una bateria de proves específiques per a determinar el nivell de competència curricular de l'alumnat que rebrà atenció per part de la mestra d'educació especial PT.

Per al propi desenvolupament:

- Programa de recuperació i desenvolupament de la memòria.
- ALE (activitats per a l'aprenentatge de la lectura i l'escriptura).
- PEN (Programa d'Estimulació per a xiquets. Habilitats lingüístiques)
- Programa per a l'estimulació de la memòria, atenció, llenguatge i raonament.
- Programa d'entrenament en la planificació.
- Programa d'entrenament per a desxifrar instruccions escrites.
- ELCE (Exploració del llenguatge comprensiu i expressiu)

### **Recursos materials utilitzats per l'Orientadora**

#### Recursos de diagnòstic

A més de l'observació directa en context escolar i de la informació facilitada pels mestres i les famílies, entre les proves de detecció i de diagnòstic les més utilitzades per l'Orientadora so:

- Test WISC.
- Test K-BIT.
- TALE.
- Manual DSM-IV.
- Manual CIE 10.
- Test del dibuix de la família.
- Test de la figura humana.
- Escales adaptatives per a l'avaluació de la discapacitat.
- Uns altres als quals té accés a través del SPE.

## **12. AVALUACIÓ I SEGUIMENT DEL PLA D'ATENCIÓ A la DIVERSITAT I INCLUSIÓ EDUCATIVA.**

L'avaluació i el seguiment del pla es realitzaran:

- De forma immediata, després de cada intervenció.
- Trimestralment, realitzant reunions de l'equip d'intervenció.
- En finalitzar cada curs escolar, sota la direcció de la prefectura d'estudis i la supervisió de la COCOPE, on s'avaluaran els següent aspectes.

### 12.1. Avaluació del PADIE

A través dels següents indicadors es valoraran les diferents actuacions i intervencions dutes a terme al llarg del curs escolar.

Aquests indicadors expressaran en la seua redacció el següent criteri de consecució d'objectius:

1. Molt mal, molt poc.
2. Malament, poc.
3. Normal, suficient.
4. Bé, content.
5. Molt bé, molt content.

### AVALUACIÓ DEL PLA D'ATENCIÓ A L'ACNEAE

1r ÀMBIT: CENTRAT EN ELS ACNEAE	1	2	3	4	5
L'atenció de l'ACNEAE per part de l'especialista d'AL					
L'atenció de l'ACNEAE per part de l'especialista de PT					
La superació dels objectius proposats per a l'alumnat que acudeix a AL					
La superació dels objectius proposats per a l'alumnat que acudeix a PT					
La formació de grups i la flexibilitat horària de l'alumnat que acudeix a AL					

La formació de grups i la flexibilitat horària de l'alumnat que acudeix a PT

OBSERVACIONS I PROPOSTES DE MILLORA:

<b>2n ÀMBIT: CENTRAT EN ELS AGENTS QUE INTERVENEN</b>	<b>1</b>	<b>2</b>	<b>3</b>	<b>4</b>	<b>5</b>
La intervenció de la mestra d'AL en les actuacions proposades en aquest Pla d'Atenció a l'ACNEAE					
La intervenció de la mestra de PT en les actuacions proposades en aquest Pla d'Atenció a l'ACNEAE					
La intervenció de l'Orientadora en les actuacions proposades en aquest Pla d'Atenció a l'ACNEAE					
La intervenció de la Treballadora Social en les actuacions proposades en aquest Pla d'Atenció a l'ACNEAE					
La coordinació del tutor/a amb l'Equip d'Atenció a l'ACNEAE					
La coordinació del tutor/a amb l'Equip Docent					
La coordinació del tutor/a amb la família					
La coordinació de l'Equip d'Atenció a l'ACNEAE amb la família					
La relació del centre amb entitats externes al centre (Ajuntament, Serveis socials, etc.)					



La formació del professorat en relació a les NEE					
La coordinació i participació dels agents que intervenen en la realització dels ACIS					
<u>OBSERVACIONS I PROPOSTES DE MILLORA:</u>					

<b>3r ÀMBIT: CENTRAT EN EL CURRÍCULUM</b>	1	2			
L'adequació del pla a les necessitats reals dels ACNEAE					
Ús de material adequats per als ACNEAE					
Ús d'espais adequats per als ACNEAE					
Elaboració conjunta entre tutor/a i mestre de PT de material de recolzament adequat a les necessitats de l'alumne.					
Grau d'atenció a tots els alumnes que necessiten acudir a AL					
Grau d'atenció a tots els alumnes que necessiten acudir a PT					
Grau d'utilització flexible d'espais i temps en la tasca docent.					

Nivell d'adaptació del curriculum al nivell curricular de l'ACNEAE

OBSERVACIONS I PROPOSTES DE MILLORA:

### 12.2. Propostes de Modificació

Els resultats de les diferents actuacions, les que hagen afavorit l'atenció a la diversitat i inclusió educativa com les quals hagen sigut satisfactòries, juntament amb les propostes de millora s'inclouran en la memòria de final de curs i modificaran el present pla cada curs escolar.

L'Administració educativa col·laborarà en l'engegada i correcte funcionament del present pla oferint tots els recursos necessaris, tant personals com a materials que es puguen necessitar, Des de la Inspecció, es durà a terme el seguiment a través de la supervisió de la PGA i de la Memòria Final.