

**BUTLLETÍ INFORMATIU**

**BOLETÍN INFORMATIVO**

**"FENT CAMÍ"**



**CEIP EL BRACAL**

**(MURO DE L'ALCOI) CURS: 2025-2026**

## **1- INTRODUCCIÓ**

El nostre col·legi persegueix com a finalitat, la formació integral de tots/es i cada un/una dels/de les seus/seues alumnes. És imprescindible, per a aconseguir-ho, que la comunicació entre l'escola i la família siga molt fluida. Açò no és possible sense que les famílies estiguen informades en tot moment del que succeïx a l'escola. Servisca com a inici aquest butlletí per a rebre eixa informació. Recordeu que l'escola sempre està oberta per als vostres dubtes i aportacions. Tots perseguim el mateix fi.

## **2- TRETOS D'IDENTITAT**

El nostre Centre promou una formació integral dels/de les alumnes, que pugua satisfer les demandes específiques d'una societat tecnològicament avançada, constitucionalment democràtica i culturalment plural.

Entenem que una societat democràtica té les seues arrels més sòlides en l'ESCOLA, la institució on els futurs ciutadans inicien l'aprenentatge d'aquells VALORS i ACTITUDS que asseguren una convivència lliure i pacífica. També perquè en el coneixement de la societat, de la cultura i de la història, especialment la més pròxima a cada Comunitat Escolar, està l'embrió de la funció d'il·lustrar i educar per a la democràcia.

Per això, els traços que defineixen la nostra ESCOLA són els següents:  
Oberta, lliure, creativa, responsable, participativa, crítica, flexible, integrada en el context sociocultural on està ubicada, compromesa amb el procés de normalització lingüística i cultural, justa, progressista i activa.

### **3- CALENDARI ESCOLAR**

Segons la Conselleria de Cultura, Educació i Ciència, el calendari escolar per al present curs escolar, serà el següent:

Inici de Curs: 8 de setembre de 2025.

Finalització del Curs: 19 de juny de 2025.

Dies festius: 9, 10 d'octubre, 8 de desembre del 2025,  
19 i 20 de març del 2026, 1, 8, 11 i 12 de maig del 2026.

Vacances: Nadal : del 23 de desembre del 2025 al 6 de gener de 2026.

Pasqua: del 2 al 13 d'abril de 2026.

### **4- HORARI GENERAL DEL CENTRE**

	<b>DIES</b>	<b>MATÍ</b>	<b>VESPRADA</b>
<b>Setembre i Juny</b>	<b>de dilluns a</b>	<b>9 a 13 h.</b>	<b>sense classe</b>
<b>d'octubre a maig</b>	<b>divendres</b>	<b>9 a 14:00</b>	<b>Tallers de 15:30 a 17:00</b>

#### **Entrades i eixides**

- **Els preguem puntualitat.** Tal com contempla el nostre Reglament de Règim Intern, les **portes d'entrada es tancaran a les 9,10 h.** **Després, els/les alumnes, només po-**

dran entrar acompanyats dels/de les pares/mares i amb justificant o una nota en

l'agenda escolar

- Cap alumne pot eixir del centre dins de l'horari lectiu, sols acompanyat per un adult.
- En el cas que els/les alumnes necessiten eixir del col·legi per a consulta mèdica, ... hauran d'eixir acompanyats pels seus/seues pares/mares, els quals els esperaran a la porta. No cal cap justificant metge, sols que els pares/mares ho indiquen en l'agenda.
- Cada professor/a té unes hores de tutoria per a rebre els/les pares/mares. Els preguem que no interrompen les classes en horari lectiu. En cas de necessitat poden reunir-se amb els/les professors/es, havent-ho comunicat prèviament.
- L'horari d'atenció als/les pares/mares és el dimecres de 17:00 a 18:00.
- Després de prèvia comunicació, no es deixarà entrar els/les alumnes amb retards reiterats, sense justificació.
- L'horari d'atenció a pares/mares de la Direcció del Centre és: dilluns i divendres de 9:00h a 12:00h, dimarts, dimecres i dijous de 9:00h a 9:45h.

No s'atendrà sense cita prèvia. Per a sol·licitar cita han de cridar al telèfon

966527535, o a través del correu electrònic del centre [03006621@edu.gva.es](mailto:03006621@edu.gva.es)

**NOTA IMPORTANT:**

Per a realitzar qualsevol tipus de gestió administrativa (beques, certificats, matrícules...) l'horari del personal administratiu del centre és: dilluns, dimecres i divendres de 9:00h a 14:30h.

## Seguiment de l'assistència a classe

- En les reunions d'INICI DE CURS, un dels punts a tractar serà l'assistència a classe, remetent-se als/les pares/mares dels/de les alumnes la següent informació:
- a) Els/les pares/mares telefonaran, si és possible, al Col·legi a partir de les 8h 45 m, notificant al Conserge la no assistència del/de la seu/seua fill/a, així com el motiu.
- b) El Conserge passarà aquesta notificació al/la Tutor/a de l'alumne/a.
- c) Passats tres dies, en cas de no avisar i detectada la falta, el/la Tutor/a es posarà en contacte telefònic amb els/les pares/mares, a fi de conèixer la causa de l'absència.
- d) Si no fóra possible aquesta comunicació, el Conserge o Tutor/a intentaran reiteradament establir el contacte.
- e) En el cas que la falta es repetira durant diversos dies i sense ser possible la comunicació amb els/les pares/mares, el/la Tutor/a emetrà un escrit dirigit als mateixos, fent-los constar les absències del/de la seu/seua fill/a. Aquesta notificació quedarà arxivada en Tutoria.
- f) En cas de no produir efecte els passos anteriors, es notificarà a Serveis Socials.

NOTA: És molt important que els telèfons de les famílies estiguen actualitzats al centre. La localització de les famílies és essencial.

## 5- PUBLICACIÓ D'INFORMACIÓ ACADÈMICA ALS/LES

### PARES/MARES EN LA WEB FAMÍLIA

1a Avaluació	Infantil	22 de desembre de 2025
	Primària	22 de desembre de 2025
2a Avaluació	Infantil	1 d'abril de 2026
	Primària	1 d'abril de 2026
3a Avaluació	Infantil	25 i 26 de juny de 2026
	Primària	25 i 26 de juny de 2026

## 6- ACTIVITATS GENERALS

Durant el present Curs, a més de les activitats acadèmiques, el Centre, AMPA

i altres entitats, desenrotllarem les següents:

### **Activitats complementàries :**

- 9 d'octubre
- Nadal
- Dia de la Pau
- Carnestoltes
- Setmana Cultural
- Activitats fi de curs
- Festa del Llibre

## Activitats extraescolars oferides pel centre:

Aquestes activitats s'ofereixen de 15:30h a 17:00h i són voluntàries i gratuïtes.

La matrícula és anual. A finals de setembre es realitza la inscripció per a tot el curs.

En cada full de matrícula està especificat el termini de matrícula. No s'acceptaran inscripcions fora de termini.

Les activitats que s'ofereixen són:

Per a l'etapa d'Infantil

- Vita sports (dilluns)
- Entre dates i festes (dimarts)
- Nutrilab (dimecres)
- Un viatge pel món (dijous)
- Jornades Internacionals (divendres)

Per a l'etapa de Primària

- Entre dates i festes (dilluns)
- Vita sports (dimarts)
- Jornades Internacionals (dimecres)
- Un viatge pel món (dijous)
- Nutrilab (divendres)

El projecte educatiu d'aquestes extraescolars està disponible en la pàgina web del CEIP EL BRACAL i en el tauler d'anuncis a l'entrada del centre.

**Activitats extraescolars oferides per l'AMPA. Totes aquestes activitats són de pagament.**

**ANGLÉS:** en torns diferents tant per a Infantil com per a Primària.

**MÚSICA:** sols per a l'etapa d'Infantil.

**IOGA:** Un únic torn

**ROBOTIKIDS.** Un únic torn.

Per a contactar amb l'AMPA han d'escriure al correu [infoampabracal@gmail.com](mailto:infoampabracal@gmail.com)

## **7. SERVEIS QUE OFERIX EL CENTRE**

- Transport
- Sala d'informàtica.
- Instal·lacions esportives.
- Servei de Pedagogia Terapèutica.
- Servei d'Audició i Llenguatge.
- Servei de Compensatòria
- Fisioterapeuta
- Servei d'Educadora Especial
- Aula de música.
- Aula d'anglès

- Menjador escolar.
- Sala d'audiovisuals.
- Servei Psicopedagògic
- Aula UECO
- Escola Matinera (gestionada per l'AMPA)

## 8- PROGRAMA LINGÜÍSTIC DEL CENTRE

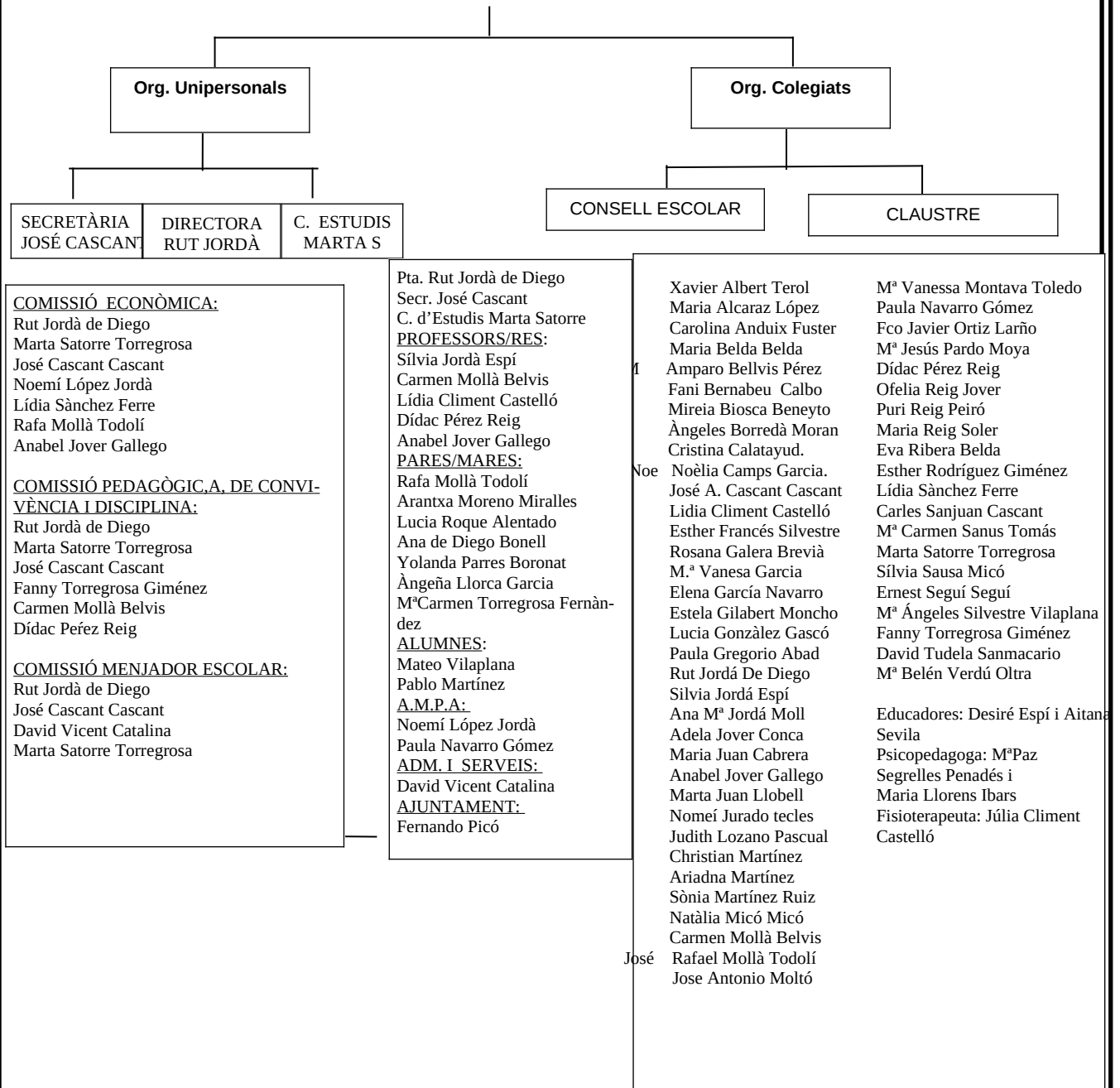
D'acord a la Llei 1/2024, de 27 de juny, de la Generalitat, per la qual es regula la llibertat educativa, i després de les votacions que es portaren a terme per part de les famílies durant el passat curs 2024-2025, es determina que la llengua base del centre és el valencià en tots els cursos i unitats, quedant els percentatges de la següent manera:

**Ed Infantil.** Les àrees vehiculades en valencià tindran una proporció del 65% del temps lectiu, les vehiculades en castellà un 25% i en l'àrea estrangera un 10%.

**Ed Primària.** Les àrees vehiculades en valencià tindran una proporció del 54% del temps lectiu, les vehiculades en valencià un 30% i en llengua estrangera un 16%.

## 9- ORGANIGRAMA DEL CENTRE

### ORGANIGRAMA DEL CENTRE



COMISSIÓ COORDINACIÓ PEDAGÓ-

ASSEMBLEA

GICA

DELEGATS

DIRECTORA Rut Jordà de Diego

Fany Torregrosa

CAP D'ESTU- Marta Satorre Torre-

DIS grosa

COORD.INFAN- Mensín Mollà Belvis

MENJADOR

Adm. José Cascant Cas-

TIL

cant

COORD. 1r CI- Anabel Jover Gallego

CLE

COORD. 2n CI- Rosana Galera Brevià

CONSERGES

David Vicent Catalina

CLE

COORD. 3r CI- Dídac Pérez Reig

Zara Morales

CLE

(Adolfo Navarro)

PEDAGOGIA TE- Rosana Galera

EDUCADORES

Aitana Sevilla Lloret

RAPÉUTICA

Brevià

(Miriam Vicens)

Desiré Espí

PSICOPEDAGO- M<sup>a</sup> Paz Segrelles

FISIOTERAPEU-

Júlia Climent Castelló

GA

Penadés

TA

**ASSOCIACIÓ DE MARES I PARES (AMPA)**

**JUNTA DIRECTIVA:** - **PRESIDENTA:** Noemí López Jordà

- **SECRETÀRIA:** Maria Ferràndiz Garcia

- **TRESORERA:** Maria Soler Calbo

## 10- PROFESSORAT DEL CENTRE:

### INFANTIL

2 ANYS	Paula Gregorio Abad  (tutora)  Cristina Calatayud Lorente		
3 ANYS		5 ANYS	
A -	Noèlia Camps Garcia	A -	Estela Gilabert Moncho
B -	Noemí Jurado Tecles	B -	Carmen Mollà Belvis
C -	Paula Navarro Gómez	C -	Maria Reig Soler
4 ANYS A -	Carolina Anduix Fuster	Suport Infantil	M <sup>re</sup> Jesús Pardo Moya (Logopèdia)
B -	Lídia Climent Castelló		Esther Rodríguez Giménez
C -	M <sup>re</sup> Àngeles Silvestre Vilaplana		Àngeles Borredà
		PT Infantil	Ofèlia Reig Jover

## PRIMÀRIA

<b>1r Nivell</b>		<b>4t Nivell</b>	
A -	Eva M. <sup>a</sup> Ribera Belda	A -	M <sup>a</sup> Carmen Sanus Tomàs
B -	Maria Alcaraz López	B -	Amparo Bellvis Pérez
C -	Ana Jordà Moll	C -	Sílvia Jordà Espí (Natàlia Micó Micó)
<b>2n Nivell</b>		<b>5é Nivell</b>	
A -	Anabel Jover Gallego	A -	Christian Martínez Beneito
B -	Lucia Gonzàlez Gascó	B -	Ernest Seguí Seguí
C -	Esther Francés Silvestre (Xavier Albert Terol)	C -	Carles Sanjuan Cascant
<b>3r Nivell</b>		<b>6é Nivell</b>	
A -	Belén Verdú Oltra	A -	Fani Bernabeu Calbo
B -	Sílvia Sausa Micó	B -	Sònia Martínez Ruiz
C -	Lídia Sànchez Ferre	C -	Marta Juan Llobell (Maria Ju- an Cabrera)
<b>Anglès</b>	Rut Jordà De Diego Ariadna Martínez Palomo Vanessa Montava Navar- ro Adela Jover Conca Àngeles Borredà (Infan- til)	<b>Religió</b>	Puri Reig Peiró
<b>E. Física</b>	Dídac Pérez Reig Rafa Mollà Todolí	<b>P. T</b>	Fanny Torregrosa Giménez Rosanna Galera Brevià M <sup>a</sup> Vanesa Garcia Martínez

			Ofelia Reig Jover Javier Ortiz Lareño
Compensatòria	Elena Garcia Toni Moltó		
Música	Elena García Navarro Toni Moltó	Logopèdia	Marta Satorre Torregrosa Mireia Biosca Beneyto M <sup>a</sup> Jesús Pardo Moya David Tudela Sanmacario Judith Lozano Pascual

## 11. DRETS DELS/DE LES PARES/MARES

### CAPÍTOL I

#### *Drets dels pares, mares, tutors o tutores dels alumnes*

#### **Article 50. Drets**

- Els representants legals dels alumnes tenen dret:
- A ser respectats, rebre un tracte adequat i ser valorats per la comunitat educativa, i per la societat en general, en l'exercici de les seues funcions.
- Que els seus fills i filles reben una educació amb la màxima garantia de qualitat, d'acord amb els fins i drets establits en la Constitució, en l'Estatut d'Autonomia de la Comunitat Valenciana i en les lleis educatives.
- A participar en el procés d'ensenyança i aprenentatge dels seus fills i filles sense detriment de les competències i responsabilitats que corresponen a altres membres de la comunitat educativa.

- A conèixer els procediments establits pel centre educatiu per a una adequada col·laboració amb aquest.
- A estar informats sobre el progrés de l'aprenentatge i la integració socioeducativa dels seus fills i filles.
- A rebre informació sobre les normes que regulen la convivència en el centre.
- A participar en l'organització, el funcionament, el govern i l'avaluació del centre educatiu, en els termes establits en les lleis.
- A ser informats sobre el procediment per a presentar queixes, reclamacions i suggeriments.
- A ser oïts en aquelles decisions que afecten l'orientació acadèmica i professional dels seus fills i filles.
- Que els siguen notificades les faltes d'assistència i retards.
- Que els siguen notificades les mesures educatives correctores i disciplinàries en les quals puguin incórrer els seus fills i filles.
- A ser informats del projecte educatiu del centre, i del caràcter propi del centre.
- A presentar per escrit les queixes, reclamacions i suggeriments que consideren oportuns, relatius tant al funcionament del centre educatiu com a les decisions o mesures adoptades amb els seus fills i filles.

***Article 51. Dret d'associació dels pares, mares, tutors o tutores dels alumnes***

- 1. Els pares, mares, tutors o tutores dels alumnes tenen garantida la llibertat d'associació en l'àmbit educatiu.

- 2. Les associacions de pares, mares, tutors o tutores d'alumnes assumiran, entre altres, les finalitats següents:
  - Assistir els pares, mares, tutors o tutores en tot allò que concerneix l'educació dels seus
    - fills i filles o pupils i pupil·les.
  - Col·laborar en les activitats educatives dels centres docents.
  - Promoure la participació dels pares, mares, tutors o tutores des alumnes en la gestió del centre.
- 3. En cada centre docent podran existir associacions de pares i mares d'alumnes integrades pels pares, mares, tutors o tutores.
- 4. Les associacions de pares i mares d'alumnes podran utilitzar els locals dels centres docents per a la realització de les activitats que els són pròpies, a este efecte, els o les titulars dels centres privats concertats o els directors o directores dels centres docents públics facilitaran la integració de les dites activitats en la vida escolar, sempre que no alteren el normal desenvolupament d'esta.
- Les administracions educatives afavoriran l'exercici del dret d'associació dels pares i mares, així com la formació de federacions i confederacions.
- Reglamentàriament s'establiran, d'acord amb la llei, les característiques específiques de les associacions de pares i mares d'alumnes.

## **12. DEURES DELS/DE LES PARES/MARES.**

### CAPÍTOL II

*Deures dels pares, mares, tutors o tutores dels alumnes*

## ***Article 52. Deures***

- Als pares, mares, tutors o tutores dels alumnes els correspon assumir els deures següents:
- Inculcar el valor de l'educació en els seus fills i filles i el de l'esforç i l'estudi per a l'obtenció dels millors rendiments acadèmics en el procés d'aprenentatge i la responsabilitat que comporta.
- Assumir la responsabilitat que tenen de complir amb l'escolarització dels seus fills i filles i atendre correctament les necessitats educatives que sorgeixen de l'escolarització.
- Col·laborar amb el centre educatiu. Quan els pares, mares, tutors o tutores, per acció o omissió, no col·laboren amb el centre educatiu dels seus fills i filles, es procedirà d'acord amb el que disposa l'article 41.2 del present decret.
- Escolaritzar els seus fills o filles. Els pares, mares, tutors o tutores dels alumnes que, per acció o omissió, no complisquen responsablement els deures que els corresponen respecte a l'escolarització dels seus fills o filles, és a dir, que permeten l'absentisme, l'administració educativa, amb un informe previ de la inspecció educativa, comunicarà a les institucions públiques competents els fets, a fi que adopten les mesures oportunes per a garantir els drets de l'alumne i alumna continguts en el capítol I del títol II d'aquest decret.

- Estar involucrats en l'educació dels seus fills i filles, al llarg de tot el procés educatiu.
- Fomentar el respecte dels seus fills i filles cap a les normes de convivència del centre.
- Fomentar el respecte per tots els components de la comunitat educativa.
- Ensenyar els seus fills i filles a cuidar els materials i les instal·lacions del centre i respondre dels desperfectes causats en estos, en els termes de l'article 31.1 del present decret.
- Vetlar per l'assistència i puntualitat dels seus fills i filles en el centre escolar.
- Proporcionar al centre la informació que, per la seua naturalesa, siga necessària conèixer per part del professorat.
- Comunicar-se amb l'equip educatiu sobre el procés d'ensenyança i aprenentatge dels seus fills i filles i el seu desenvolupament, socioeducatiu i emocional, així com cooperar en la resolució de conflictes.
- Proporcionar, en la mesura de les seues disponibilitats, els recursos i les condicions necessàries per al progrés escolar.
- Adoptar les mesures necessàries, o sol·licitar l'ajuda corresponent en cas de dificultat, perquè els seus fills i filles o pupils i pupil·les cursen les ensenyances obligatòries i assistisquen regularment a classe.
- Estimular-los perquè duguen a terme les activitats d'estudi que els encomanen.

- Participar de manera activa en les activitats que s'establisquen, en virtut dels compromisos educatius que els centres docents establisquen amb les famílies, per a millorar el rendiment dels seus fills i filles.
- Conèixer, participar i recolzar l'evolució del seu procés educatiu, en col·laboració amb els professors, professores i el centre docent.
- Respectar i fer respectar les normes establides pel centre, l'autoritat i les indicacions o orientacions educatives del professorat.
- Ensenyar els seus fills i filles a desenrotllar una actitud responsable en l'ús de les tecnologies de la informació i comunicació, vigilar el tipus d'informació a què accedixen els seus fills i filles a través de les noves tecnologies i mitjans de comunicació.
- Respectar el projecte educatiu del centre, així com el caràcter propi del centre.
- En el cas que el reglament de règim interior del centre preveja l'ús de l'uniforme per als alumnes, els pares, mares, tutors o tutores tindran l'obligació de complir la mencionada mesura. La decisió de l'uniforme en els centres privats concertats correspondrà al titular del centre.

## **ANNEXOS QUE S'ADJUNTEN**

A continuació els proporcionem quatre documents:

### **1- Calendari escolar del curs 2025-2026.**

Observen que els dies acolorits no són lectius i per tant no hi ha classe.

## **2- Autorització d'administració de medicaments.**

Està totalment prohibit que els alumnes porten qualsevol tipus de medicament al centre.

En el cas que un/a alumne/a necessite l'administració de qualsevol medicació dins de l'horari lectiu, els/les pares/mares o tutors/es legals hauran d'entregar a la Direcció del Centre els tres annexos que a continuació se'ls adjunta.

Annex V: Sol·licitud a la persona responsable de la Direcció del Centre per a subministrar medicació en horari escolar. Aquest haurà de ser emplenat pels mares/mares o tutors/es legals.

Annex VI: Prescripció mèdica per a l'administració de medicaments en el temps escolar. Aquest document haurà de ser complimentat pel metge de capçalera.

Annex VII: Consentiment informat del pare, mare o tutor/a legal complimentat per ells mateix.

## **3- Eixides del Centre.**

Els informem que els/les alumnes estaran acompanyats a l'eixida pel/les tutors/es.

Per altra banda, si el que desitgen és que l'alumnat isca sol del centre a les 14:00h, després del menjador escolar a les 15:30h o després de les activitats extraescolars a les 17:00h, hauran de comunicar-ho al despatx de la Direcció i emplenar l'annex VIII que s'adjunta.

## **4- Web Família.**

És molt important que els/les pares/mares estiguen inscrits en la web-família ja que és a través d'ella des d'on el centre envia les notificacions importants.

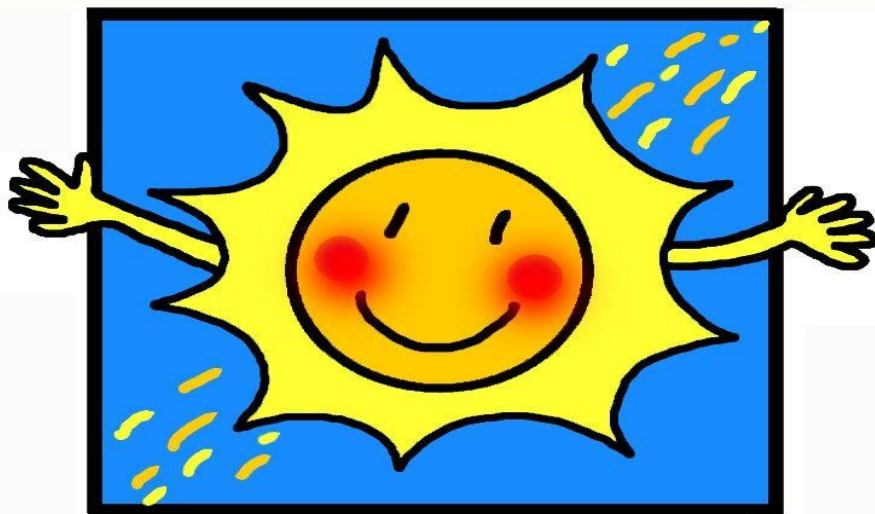
Els adjuntem l'imprés per tal que la puguem sol·licitar i així rebre les notificacions del centre via on-line.

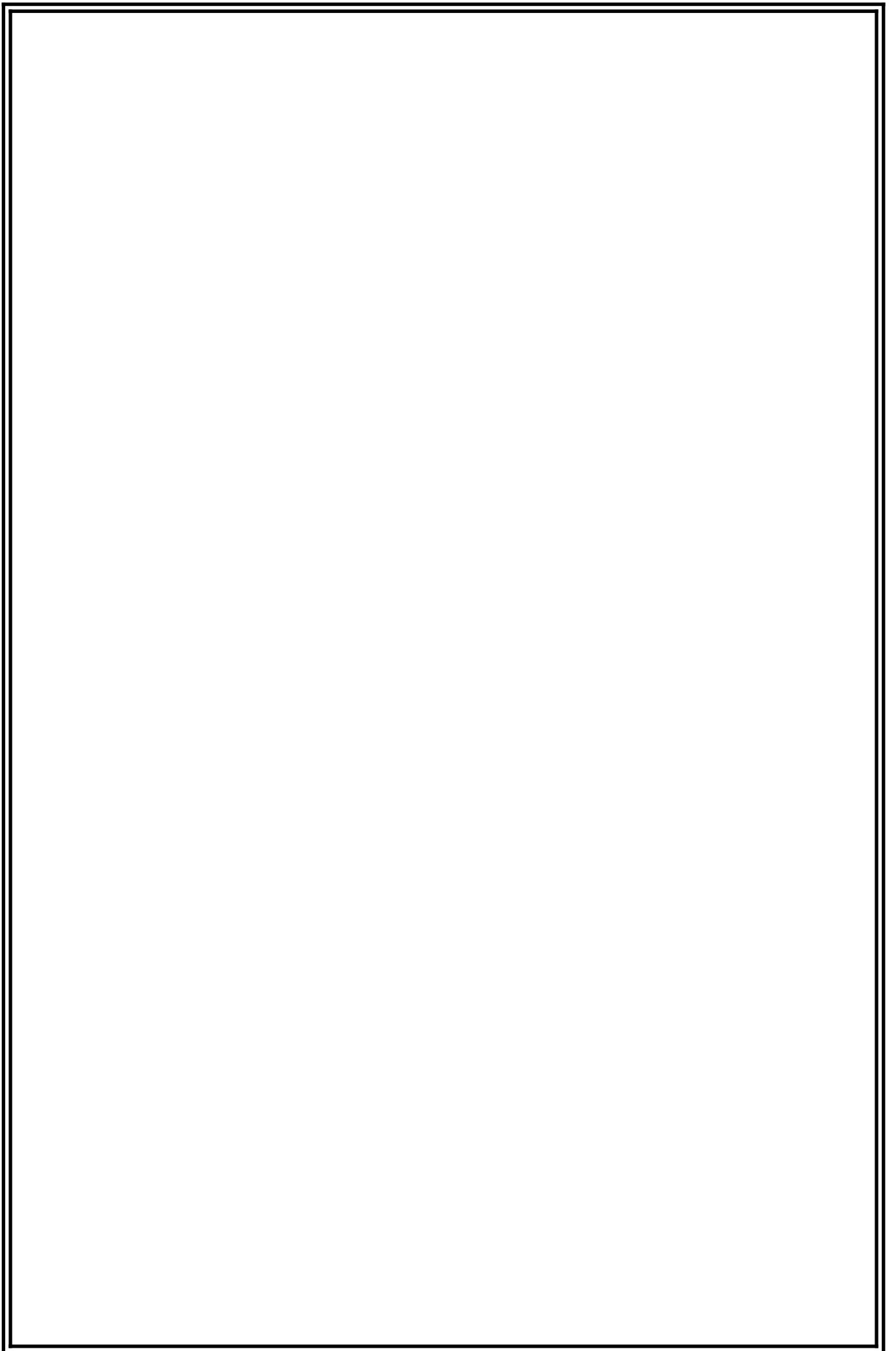
#### **5- Drets d'imatge.**

Aquest és un document específic amb el qual els/les pares/mares autoritzen els drets d'imatge dels seus/es fills/es amb una finalitat educativa i es custodiarà en el expedient de cada alumne/a. La publicació de fotos de les diferents activitats que realitzen els/les xiquets/es es faran en la web del centre.

Moltes gràcies per la seua atenció.

La Direcció del CEIP EL BRACAL.





## **1- INTRODUCCIÓN**

Nuestro colegio persigue como finalidad, la formación integral de todos/as y cada uno/a de sus alumnos/as. Para conseguirlo, es imprescindible que la comunicación entre la escuela y la familia sea muy fluida y esto no es posible sin que las familias estén informadas en todo momento de lo que acontece en la escuela. Sirva como inicio este boletín para recibir esa información. Recordad que la escuela siempre está abierta para vuestras dudas y aportaciones. Todos perseguimos el mismo fin.

## **2- SIGNOS DE IDENTIDAD**

Nuestro Centro promueve una formación integral de los/las alumnos/as, que pueda satisfacer las demandas específicas de una sociedad tecnológicamente avanzada, constitucionalmente democrática y culturalmente plural.

Entendemos que una sociedad democrática tiene sus raíces más sólidas en la ESCUELA, la institución donde los futuros ciudadanos inician el aprendizaje de aquellos VALORES y ACTITUDES que aseguran una convivencia libre y pacífica. También porque en el conocimiento de la sociedad, de la cultura y de la historia, especialmente la más cercana a cada Comunidad Escolar, está el embrión de la función de ilustrar y educar para la democracia.

Por ello, los rasgos que definen nuestra ESCUELA son los siguientes:

Abierta, libre, creativa, responsable, participativa, crítica, abierta al cambio, integrada en el contexto socio-cultural donde está ubicada, comprometida con el proceso de normalización lingüística y cultural, justa, progresista y activa.

## **3- CALENDARIO ESCOLAR**

Según la Conselleria de Cultura, Educación y Ciencia, el calendario escolar para el presente curso escolar, será el siguiente:

Inicio de Curso: 8 de septiembre de 2025.

Finalización del Curso: 19 de junio de 2026.

Días festivos: 9 y 10 de octubre, 8 de diciembre del 2025, 19 y 20 de marzo del 2026, y 1, 8, 11 y 12 de mayo del 2026.

Vacaciones: Navidad: del 23 de diciembre del 2025 al 6 de enero de 2026.  
Pascua: del 2 al 13 de abril de 2026.

#### **4- HORARIO GENERAL DEL CENTRO**

	<b>DÍAS</b>	<b>MAÑANA</b>	<b>TARDE</b>
septiembre y junio	de lunes a viernes	9 a 13 h.	SIN CLASE
de octubre a mayo		9 a 14:00 h.	TALLERES DE 15:30 A 17:00

#### **Entradas y salidas**

- Les rogamos puntualidad. Tal y como se contempla en nuestro Reglamento de Régimen Interno, las puertas de entrada se cerrarán a las 9:10h. Después, los/as alumnos/as solamente podrán acceder al centro acompañados por los padres con una nota en la agenda escolar.
- Ningún/a alumno/a puede salir solo/a del centro dentro del horario lectivo. Solamente acompañado/a por un adulto/a
- En caso de que los/las alumnos/as necesiten salir del colegio para consulta médica los padres deberán indicarlo en la agenda.
- Cada profesor/a tiene asignadas unas horas de tutoría para recibir a los/as padres/madres. Les rogamos que no interrumpan las clases en horario lectivo. En caso de necesidad, pueden reunirse con los profesores habiéndolo comunicado previamente.
- El horario de atención a padres/madres es el miércoles de 17:00 a 18:00. Después de previa comunicación

- **El horario de atención a padres/madres de la Dirección del Centro es:** lunes y viernes de 9:00h a 12:00h, martes, miércoles y jueves de 9:00h a 9:45h.

No se atenderá sin cita previa. Para solicitar cita deben llamar al teléfono 966527535, o a través del correo electrónico del centro 03006621@edu.gva.es

### **NOTA IMPORTANTE:**

**Para realizar cualquier tipo de gestión administrativa (becas, certificados, matrículas...) el horario del personal administrativo del centro es: lunes, miércoles y viernes de 9:00h a 14:30h.**

### **Seguimiento de la asistencia a clase**

En las reuniones de INICIO DE CURSO, uno de los puntos a tratar será el de la asistencia, remitiéndose a los/las padres/madres de los/las alumnos/as la siguiente información:

- a) Los/las padres/madres llamarán, si es posible, al Colegio a partir de las 8h. 45m., notificando al Conserje la no asistencia de su hijo/a, así como el motivo.
- b) El Conserje pasará esta notificación al/a la Tutor/a del/de la alumno/a.
- c) Transcurridos tres días, en caso de no avisar y detectada la falta, el/la Tutor/a se pondrá en contacto telefónico con los/las padres/madres, a fin de conocer la causa de la ausencia.
- d) Si no fuese posible esta comunicación, el Conserje o Tutor/a intentarán reiteradamente establecer el contacto.
- e) En el caso de que la falta se repitiese durante varios días y no fuese posible la comunicación, el/la Tutor/a emitirá un escrito dirigido a los mismos, haciéndoles constar las ausencias de su hijo/a. Esta notificación quedará archivada en Tutoría.
- f) En caso de no surtir efecto los pasos anteriores, se notificará a Servicios Sociales.

NOTA: Es muy importante que los teléfonos de las familias estén actualizados en el centro. La localización de las familias es esencial.

## **5- ENTREGA DE INFORMACIÓN ACADÉMICA A LOS/LAS PADRES/MA-**

### **DRES**

1ª Evaluación	Infantil	22 de diciembre de 2025
	Primaria	22 de diciembre de 2025
2ª Evaluación	Infantil	1 de abril de 2026
	Primaria	1 de abril de 2026
3ª Evaluación	Infantil	25 y 26 de junio de 2026
	Primaria	25 y 26 de junio de 2026

## **6- ACTIVIDADES GENERALES**

Durante el presente Curso, además de las actividades académicas, el Centro, AMPA y otras entidades, desarrollaremos las siguientes actividades:

### **Actividades complementarias :**

- 9 de octubre
- Navidad
- Día de la Paz
- Carnaval
- Semana Cultural
- Actividades de fin de curso
- Fiesta fin de curso
- Fiesta del libro

## **Actividades extraescolares ofrecidas por el centro**

Estas actividades se ofrecen de 15:30h a 17:00h y son voluntarias y gratuitas. La matrícula es anual. A finales de septiembre se realiza la inscripción para todo el curso.

En cada hoja de inscripción está especificado el plazo de matrícula. **No se aceptarán inscripciones fuera de plazo.**

Las actividades que se ofrecen son:

Para la etapa de Infantil

- Vita sports (lunes)
- Entre fechas y fiestas (martes)
- Nutrilab (miércoles)
- Un viaje por le mundo (jueves)
- Jornadas internacionales (viernes)

Para la etapa de Primaria

- Entre fechas y fiestas (lunes)
- Vita sports (martes)
- Jornadas Internacionales (miércoles)
- Un viaje por el mundo (jueves)
- Nutrilab (viernes)

**Actividades extraescolares ofrecidas por el AMPA. Todas estas actividades son de pago y requieren estar afiliados al AMPA.**

**INGLÉS:** En turnos diferentes tanto para Infantil como para Primaria.

**MÚSICA:** Solamente para la etapa de Infantil.

**ROBÓTICA:** Un único turno.

**YOGA:** Un único turno.

Para contactar con el AMPA deben escribir al correo [infoampabracal@gmail.com](mailto:infoampabracal@gmail.com)

## **7. SERVICIOS QUE OFRECE EL CENTRO**

- Transporte escolar.
- Comedor escolar.
- Aula multiusos.
- Instalaciones deportivas.
- Servicio de Pedagogía Terapéutica.
- Un aula de Audición y Lenguaje.
- Servicio Psicopedagógico.
- Servicio de fisioterapia.
- Servicio de Educadora Especial.
- Servicio de compensatoria.
- Aula de música.
- Aula de informática.
- Aula de inglés
- Aula UECO
- Escuela mañanera (gestionada por el AMPA)

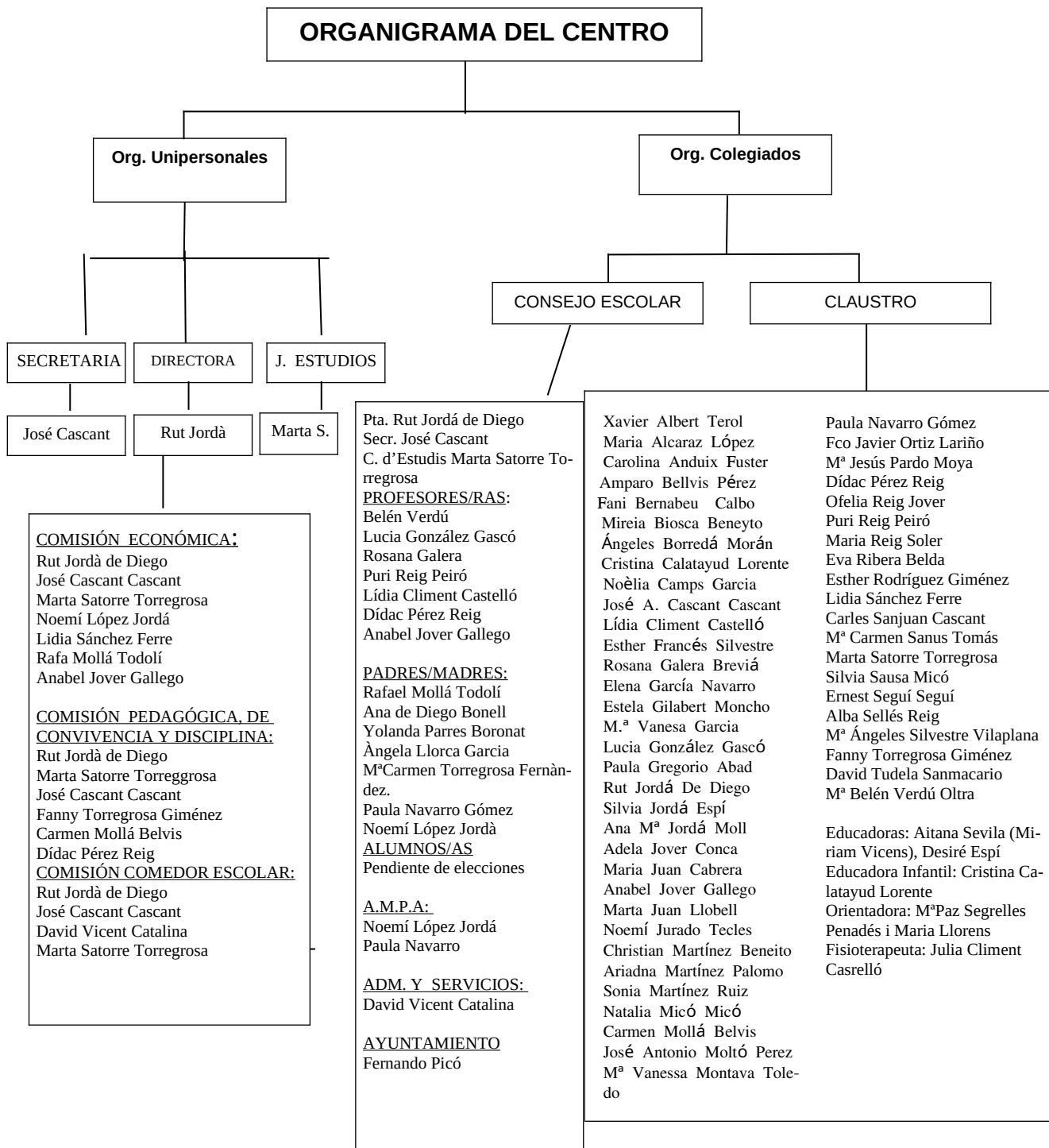
## 8- PROGRAMA LINGÜÍSTICO DEL CENTRO

De acuerdo con la Ley 1/2024, del 27 de junio, de la Generalitat, por la cual se regula la libertad educativa, y después de las votaciones que se llevaron a cabo por parte de las familias el pasado curso 2024-2025, se determina que la lengua base del centro es el valenciano en todos los cursos y unidades, quedando los porcentajes de la siguiente manera:

**Ed Infantil.** Las áreas vehiculadas en valenciano tendrán una proporción del 65% del tiempo lectivo, las vehiculadas en castellano un 25% y en lengua extranjera un 10%

**Ed. Primaria.** Las áreas vehiculadas en valenciano tendrán una proporción del 54% del tiempo lectivo, las vehiculadas en valenciano un 30% y en lengua extranjera un 16%.

# 9- ORGANIGRAMA DEL CENTRO



**COMISIÓN PEDAGÓGICA**

DIRECTORA Rut Jordá de Diego

JEFA DE ESTUDIOS DE Marta Satorre Torregrosa

SECRETARIO

José Cascant Cascant

COORD. IN-FANTIL Mensín Mollà Belvis

CLO

COORD. 1ºCI- Anabel Jover Gallego

CLO

COORD. 2ºCI- Rosana Galera Breviá

CLO

COORD. 3ºCI- Dídac Pérez Reig

CLO

PEDAGOGÍA TERAPEUTICA Rosana Galera Breviá

PSICOPEDAGOGA

Mª Paz Segrelles Penadeés

GA

**ASAMBLEA**

**DELEGADOS**

Fanny Torregrosa

**COMEDOR**

Adm. José Cascant Cascant

**CONSERJES**

Zara Morales

(Adolfo Navarro)

David Vicent Catalina

**EDUCADORAS**

Aitana Sevilla Lloret

(Miriam Vicens)

Desiré Espí

**FISIOTERAPEUTA**

Julia Climent Castelló

**ASOCIACIÓN DE MADRES Y PADRES(AMPA)**

**JUNTA DIRECTIVA:** - **PRESIDENTA:** Noemí López Jordá

- **SECRETARIA:** María Ferrándiz García

- **TESORERA:** María Soler Calbo

## 10- PROFESORADO DEL CENTRO:

### INFANTIL

2 AÑOS	Paula Gregorio Abad (tutora) Cristina Calatayud Lorente		
3 AÑOS A -	Noelia Camps García	5 AÑOS A -	Estela Gilabert Moncho
B -	Noemí Jurado Tecles	B -	Carmen Mollá Belvis
C -	Paula Navarro Gómez	C -	Maria Reig Soler
4 AÑOS A -	Carolina Anduix Fuster	Refuerzo Infantil	Mª Jesús Pardo Moya (logopedia)
B -	Lidia Climent Castelló		Esther Rodríguez Giménez (psicomotricidad)
C -	Mª Ángeles Silvestre Vilaplana		Ángeles Borredá Morán (inglés)
		PT Infantil	Ofèlia Reig Jover

## PRIMARIA

<b>1er Nivel</b>		<b>4º Nivel</b>	
A -	Eva Ribera Belda	A -	MªCarmen Sanus Tomás
B -	Maria Alcaraz López	B -	Amparo Bellvis Pérez
C -	Ana Jordá Moll	C -	Silvia Jordá Espí (Natalia Micó Micó)
<b>2º Nivel</b>		<b>5º Nivel</b>	
A -	Anabel Jover Gallego	A -	Christian Martínez Beneito
B -	Lucía González Gascó	B -	Ernest Seguí Seguí
C -	Esther Francés Silvestre (Xavier Albert Terol)	C -	Carles Sanjuan Cascant
<b>3er Nivel</b>		<b>6º Nivel</b>	
A -	Belén Verdú Oltra	A -	Fani Bernabeu Calbo
B -	Sílvia Sausa Micó	B -	Sonia Martínez Ruiz
C -	Lidia Sánchez Ferre	C -	Marta Juan Llobell (María Juan Cabrera)
<b>Inglés</b>	Rut Jordá De Diego Ariadna Martínez Palomo Vanessa Montava Navarra Adela Jover Conca Ángeles Borredá (Infantil)	<b>Religión</b>	Puri Reig Peiró
<b>E. Física</b>	Dídac Pérez Reig Rafa Mollá Todolí	<b>Pedagogía Terapéutica</b>	MªVanesa García Martínez Fanny Torregrosa Giménez Rosanna Galera Brevià Ofelia Reig Jover Javier Ortiz Lareño

Música	Elena García Navarro José Antonio Moltó Pérez	Logopedia	Marta Satorre Torregrosa Mireia Biosaca Beneytp M <sup>º</sup> Jesús Pardo Moya David Tudela Sanmacario Judith Lozano Pascual
Compensatoria	Elena García Navarro José Antonio Moltó Pérez		

## 11. DERECHOS DE LOS/LAS PADRES/MADRES

### CAPÍTULO I

*Derechos de los padres, madres, tutores o tutoras de los alumnos y alumnas*

#### **Artículo 50. Derechos**

Los representantes legales tienen derecho:

- 1) A ser respetados, recibir un trato adecuado y ser valorados por la comunidad educativa, y por la sociedad en general, en el ejercicio de sus funciones.
- 2) A que sus hijos e hijas reciban una educación con la máxima garantía de calidad, conforme, con los fines y derechos establecidos en la Constitución, en el Estatut d'Autonomia de la Comunitat Valenciana y en las Leyes Educativas.
- 3) A participar en el proceso de enseñanza y aprendizaje de sus hijos e hijas, sin menoscabo de las competencias y responsabilidades que corresponden a otros miembros de la comunidad educativa.
- 4) A conocer los procedimientos, establecidos por el centro educativo para una adecuada colaboración con éste.
- 5) A estar informados sobre el progreso del aprendizaje e integración socio-educativa de sus hijos e hijas.
- 6) A recibir información acerca de las normas que regulan la convivencia en el centro.

- 7) A participar en la organización, funcionamiento, gobierno y evaluación del centro educativo, en los términos establecidos en las Leyes.
- 8) A ser informados acerca del procedimiento para presentar quejas, reclamaciones y sugerencias.
- 9) A ser oídos en aquellas decisiones que afecten a la orientación académica y profesional de sus hijos e hijas.
- 10) A que les sean notificadas las faltas de asistencia y retrasos.
- 11) A que les sean notificadas las medidas educativas correctoras y disciplinarias en las que puedan verse incurso sus hijos e hijas.
- 12) A ser informados del proyecto educativo del centro, y del carácter propio del centro.
- 13) A presentar por escrito las quejas, reclamaciones y sugerencias que consideren oportunas, relativas tanto al funcionamiento del centro educativo como de las decisiones o medidas adoptadas con sus hijos e hijas.

***Artículo 51. Derecho de asociación de los padres, madres, tutores o tutoras de los alumnos y alumnas***

1. Los padres, madres, tutores o tutoras de los alumnos y alumnas tienen garantizada la libertad de asociación en el ámbito educativo.
2. Las asociaciones de padres, madres, tutores o tutoras de alumnos y alumnas asumirán, entre otras, las siguientes finalidades:
  - a) Asistir a los padres, madres, tutores o tutoras en todo aquello que concierne a la educación de sus hijos e hijas o pupilos y pupilas.
  - b) Colaborar en las actividades educativas de los centros docentes.
  - c) Promover la participación de los padres, madres, tutores o tutoras de los alumnos y alumnas en la gestión del centro.
3. En cada centro docente podrán existir asociaciones de padres y madres de alumnos integradas por los padres, madres, tutores o tutoras.
4. Las asociaciones de padres y madres de alumnos y alumnas podrán utilizar los locales de los centros docentes para la realización de las actividades que les son

propias, a cuyo efecto, los o las titulares de los centros privados concertados o los directores o directoras de los centros docentes públicos facilitarán la integración de dichas actividades en la vida escolar, siempre que no alteren el normal desarrollo de esta.

5. Las Administraciones Educativas favorecerán el ejercicio del derecho de asociación de los padres y madres, así como la formación de federaciones y confederaciones.
6. Reglamentariamente se establecerán, de acuerdo con la Ley, las características específicas de las asociaciones de padres y madres de alumnos y alumnas.

## CAPÍTULO II

### **12. DEBERES DE LOS/LAS PADRES/MADRES.**

*Deberes de los padres, madres, tutores o tutoras de los alumnos y alumnas*

#### ***Artículo 52. Deberes***

A los padres, madres, tutores o tutoras de los alumnos y alumnas les corresponde asumir los siguientes deberes:

- 1) Inculcar el valor de la educación en sus hijos e hijas y el del esfuerzo y estudio para la obtención de los mejores rendimientos académicos en el proceso de aprendizaje y la responsabilidad que conlleva.
- 2) Asumir la responsabilidad que tienen de cumplir con la escolarización de sus hijos e hijas y atender correctamente las necesidades educativas que surjan de la escolarización.
- 3) Colaborar con el centro educativo. Cuando los padres, madres, tutores o tutoras, por acción u omisión, no colaboren con el centro educativo de sus hijos e hijas, se procederá conforme a lo dispuesto en el artículo 41.2 del presente Decreto.
- 4) Escolarizar a sus hijos o hijas. Los padres, madres, tutores o tutoras de los alumnos y alumnas que, por acción u omisión, no cumplan de manera responsable con los deberes que les corresponden respecto a la escolarización de sus hi-

jos o hijas, es decir, que permitan el absentismo, la administración educativa, previo informe de la inspección educativa, pondrá en conocimiento de las instituciones públicas competentes los hechos, con el fin de que adopten las medidas oportunas para garantizar los derechos del alumno y alumna contenidos en el capítulo I del título II de este decreto.

- 5) Estar involucrados en la educación de sus hijos e hijas, a lo largo de todo el proceso educativo.
- 6) Fomentar el respeto de sus hijos e hijas hacia las normas de convivencia del centro.
- 7) Fomentar el respeto por todos los componentes de la comunidad educativa.
- 8) Enseñar a sus hijos e hijas a cuidar de los materiales e instalaciones del centro y responder de los desperfectos causados en estos, en los términos del artículo 31.1 del presente Decreto.
- 9) Velar por la asistencia y puntualidad de sus hijos e hijas en el centro escolar.
- 10) Proporcionar al centro la información que por su naturaleza sea necesaria conocer por parte del profesorado.
- 11) Comunicarse con el equipo educativo sobre el proceso de enseñanza y aprendizaje de sus hijos e hijas y su desarrollo personal, socioeducativo y emocional, así como cooperar en la resolución de conflictos.
- 12) Proporcionar, en la medida de sus disponibilidades, los recursos y las condiciones necesarias para el progreso escolar.
- 13) Adoptar las medidas necesarias, o solicitar la ayuda correspondiente en caso de dificultad, para que sus hijos e hijas o pupilos y pupilas cursen las enseñanzas obligatorias y asistan regularmente a clase.
- 14) Estimularles para que lleven a cabo las actividades de estudio que se les encomienden.
- 15) Participar de manera activa en las actividades que se establezcan en virtud de los compromisos educativos que los centros docentes establezcan con las familias, para mejorar el rendimiento de sus hijos e hijas.
- 16) Conocer, participar y apoyar la evolución de su proceso educativo, en colaboración con los profesores, profesoras y el centro docente.

- 17) Respetar y hacer respetar las normas establecidas por el centro, la autoridad y las indicaciones u orientaciones educativas del profesorado.
- 18) Enseñar a sus hijos e hijas a desarrollar una actitud responsable en el uso de las tecnologías de la información y comunicación, vigilar el tipo de información a la que sus hijos e hijas acceden a través de las nuevas tecnologías y medios de comunicación.
- 19) Respetar el proyecto educativo del centro, así como el carácter propio del centro.
- 20) En el caso que el reglamento de régimen interior del centro prevea el uso del uniforme para los alumnos y las alumnas, los padres, madres, tutores o tutoras tendrán la obligación de cumplir la mencionada medida. La decisión del uniforme en los centros privados concertados corresponderá al o a la titular del centro.

## **ANEXOS QUE SE ADJUNTAN**

A continuación les proporcionamos cuatro documentos:

### **1- Calendario escolar del centro curso 2025-2026.**

Observen que los días coloreados son no lectivos, y por lo tanto, no hay clase.

### **2- Autorización de administración de medicamentos.**

**Está terminantemente prohibido que los alumnos lleven cualquier tipo de medicación al centro.**

En el caso de que un/a alumno/a precise la administración de cualquier medicación dentro del horario lectivo, los padres/madres o tutores legales deberán entregar a la Dirección del centro los tres anexos que a continuación se les adjunta.

Anexo V: Solicitud a la persona responsable de la Dirección del centro para suministrar medicación en horario escolar. Este deberá ser cumplimentado por los padres/madres o tutores legales.

Anexo VI: Prescripción médica para la administración de medicamentos en el tiempo escolar. Este documento deberá ser cumplimentado por el médico de cabecera.

Anexo VII: Consentimiento informado del padre, madre o tutor/a legal. Cumplimentado por los/as padres/madres.

Una vez realizado este trámite, los medicamentos recibirán un registro de entrada y se custodiarán en un armario cerrado bajo llave en la conserjería del centro. Todos los profesores tienen acceso a dicha llave que está debidamente etiquetada en el armario de llaves para así poder tener acceso a ella si se precisara.

### **3- Salidas del centro**

Les informamos que los/as alumnos/as estarán acompañados/as a la salida por los/as tutores/as.

Por otra parte, si lo que desean es que el alumnado salga solo del centro, tanto al terminar las clases como después del comedor escolar, o de las extraescolares, deberán comunicarlo en el despacho de Dirección y rellenar el anexo VIII que al final se adjunta.

### **4- Web familia.**

Es muy importante que los/as padres/madres estén inscritos en la web-familia ya que es a través de ella desde donde el centro envía todas las notificaciones importantes.

Les adjuntamos la solicitud para inscribirse en la web familia y así recibir las notificaciones del centro vía on-line.

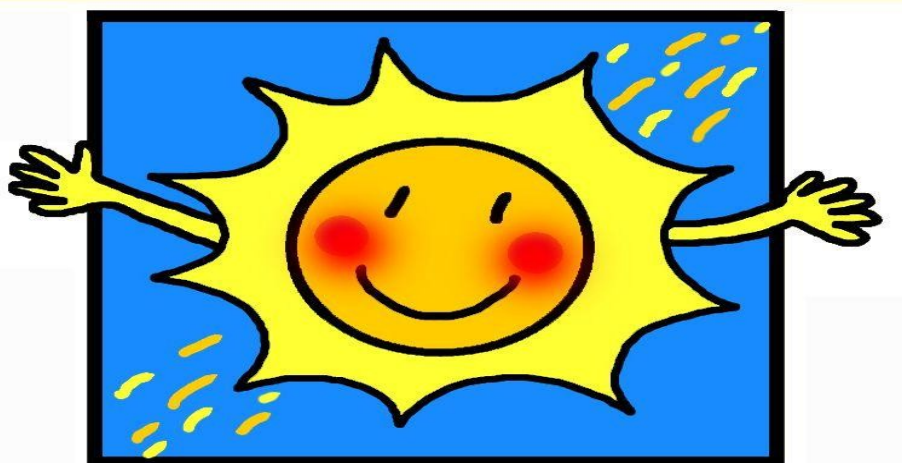
### **5- Derechos de imagen**

Este es un documento específico con el que los/as padres/madres autorizan los derechos de imagen de sus hijos/as con una finalidad educativa y que se custodiará

en el expediente académico de cada alumno/a. La publicación de fotos de las diferentes actividades que realizan los/as niños/as se harán en la web del centro.

Muchas gracias por su atención

La Dirección del CEIP EL BRACAL





## CALENDARIO ESCOLAR CURSO 2025/2026

### Niveles de EDUCACIÓN INFANTIL Y PRIMARIA

Aprobado por OC. d'11 de junio de 1998 (DOGV 18.06.98)

y Resolución de 28 de mayo de 2025 (DOGV 03.06.2025)

	dl.	dt.	dc.	dj.	dv.	ds.	dg.
<b>SEPTIEMBRE</b>	1	2	3	4	5	6	7
	8	9	10	11	12	13	14
	15	16	17	18	19	20	21
	22	23	24	25	26	27	28
	29	30					

	dl.	dt.	dc.	dj.	dv.	ds.	dg.
<b>OCTUBRE</b>			1	2	3	4	5
	6	7	8	9	10	11	12
	13	14	15	16	17	18	19
	20	21	22	23	24	25	26
	27	28	29	30	31		

<b>NOVIEMBRE</b>						1	2
	3	4	5	6	7	8	9
	10	11	12	13	14	15	16
	17	18	19	20	21	22	23
	24	25	26	27	28	29	30

<b>DICIEMBRE</b>	1	2	3	4	5	6	7
	8	9	10	11	12	13	14
	15	16	17	18	19	20	21
	22	23	24	25	26	27	28
	29	30	31				

<b>ENERO</b>				1	2	3	4
	5	6	7	8	9	10	11
	12	13	14	15	16	17	18
	19	20	21	22	23	24	25
	26	27	28	29	30	31	

<b>FEBRERO</b>							1
	2	3	4	5	6	7	8
	9	10	11	12	13	14	15
	16	17	18	19	20	21	22
	23	24	25	26	27	28	

<b>MARZO</b>	2	3	4	5	6	7	1 8
	9	10	11	12	13	14	15
	16	17	18	19	20	21	22
	23	24	25	26	27	28	29
	30	31					

<b>ABRIL</b>			1	2	3	4	5
	6	7	8	9	10	11	12
	13	14	15	16	17	18	19
	20	21	22	23	24	25	26
	27	28	29	30			

<b>MAYO</b>				1	2	3	
	4	5	6	7	8	9	10
	11	12	13	14	15	16	17
	18	19	20	21	22	23	24
	25	26	27	28	29	30	31

<b>JUNIO</b>	1	2	3	4	5	6	7
	8	9	10	11	12	13	14
	15	16	17	18	19	20	21
	22	23	24	25	26	27	28
	29	30					

Festiu (no lectiu) o vacances		Festivo (no lectivo) o vacaciones
Matriculacions, proves alumnes pendents, avaluacions, actes acadèmics, activitats extraescolars		Matriculaciones, pruebas alumnos pendientes, evaluaciones, actos académicos, actividades extraescolares
Sessió única		Sesión única
Jornada normal de classe		Jornada normal de clase
No lectius aprovats en Consell Escolar Municipal		No lectivos aprobados en Consejo Escolar Municipal

ANNEX V  
SOL·LICITUD A LA PERSONA RESPONSABLE DE  
LA DIRECCIÓ DEL CENTRE PER A SUBMINISTRAR  
MEDICACIÓ O UNA ALTRA ATENCIÓ  
EN HORARI ESCOLAR

Sr/Sra....., amb NIF.....,  
amb domicili als efectes de notificació en ....., localitat.....  
CP....., província de/d' ....., telèfons...../....., correu  
electrònic.....  
pare, mare, tutor/tutora legal del alumne/alumna....., del curs....., grup....., del centre  
educatiu....., de la localitat de .....

**SOL·LICITA**

A la persona responsable de la direcció del centre educatiu que arbitre els mitjans necessaris per a administrar la medicació/l'atenció específica, segons la prescripció i indicacions mèdiques que s'adjunten.

**Documentació que s'aporta (OBLIGATORI):**

- Informe mèdic amb diagnòstic i tractament que s'ha de seguir en horari escolar (annex VI).
- Consentiment informat (annex VII).

....., de ....., 20.....

Signat..... NIF.....



Sr/Sra....., con NIF.....,  
con domicilio a los efectos de notificación en ....., localidad.....  
CP....., provincia ....., teléfonos...../....., correo  
electrónico.....  
padre, madre, tutor/tutora legal del alumno/alumna....., del curso....., grupo....., del centro  
educativo....., de la localidad de .....

**SOL·LICITA**

A la persona responsable de la direcció del centre educatiu que arbitre los medios necesarios para administrar la medicación/la atención específica, según la prescripción e indicaciones médicas que se adjuntan.

**Documentación que se aporta (OBLIGATORIO):**

- Informe médico con diagnóstico i tratamiento que se de de seguir en horario escolar (anexo VI).
- Consentimiento informado (anexo VII).

....., de ....., 20.....

Firmado..... NIF.....



## ANNEX VI PRESCRIPCIÓ MÈDICA PER A L'ADMINISTRACIÓ DE MEDICAMENTS EN EL TEMPS ESCOLAR

El/la menor ha de rebre en horari escolar la medicació següent:

- Nom i cognoms de l'alumne o alumna: \_\_\_\_\_
- Medicació (nom comercial del producte): \_\_\_\_\_
- Dosi: \_\_\_\_\_
- Hora d'administració: \_\_\_\_\_
- Procediment/via per a la seua administració: \_\_\_\_\_
- Duració del tractament: \_\_\_\_\_
- Indicacions específiques sobre conservació, custòdia o administració del medicament:  
\_\_\_\_\_
- Recomanació d'actuacions i altres observacions: \_\_\_\_\_  
\_\_\_\_\_
- Facultatiu que prescriu el tractament: \_\_\_\_\_
- Data: \_\_\_\_\_
- Telèfon de contacte del centre de salut de referència per a este tipus d'incidències: \_\_\_\_\_

Signat: \_\_\_\_\_ Número de Col·legiat: \_\_\_\_\_



El/la menor debe recibir en horario escolar la siguiente medicación:

- Nom i cognoms de l'alumne/a: \_\_\_\_\_
- Medicació (nombre comercial del producto): \_\_\_\_\_
- Dosis: - \_\_\_\_\_
- Hora de la administració: \_\_\_\_\_
- Procedimiento/via para su administració: \_\_\_\_\_
- Duración del tratamiento: \_\_\_\_\_
- Indicaciones específicas sobre conservación, custodia o administración del medicamento:  
\_\_\_\_\_
- Recomendaciones de actuación y otras observaciones:  
\_\_\_\_\_
- Facultativo que prescribe el tratamiento: \_\_\_\_\_
- Fecha: \_\_\_\_\_
- Teléfono de contacto del centro de salud de referencia para este tipo de incidencias: \_\_\_\_\_

Firmado: \_\_\_\_\_ Número de Colegiado: \_\_\_\_\_



## ANNEX VII CONSENTIMENT INFORMAT DEL PARE, MARE O TUTOR/A LEGAL

Sr/Sra \_\_\_\_\_

Amb domicili a \_\_\_\_\_

Telèfons de contacte \_\_\_\_\_ / \_\_\_\_\_ / \_\_\_\_\_

I NIF \_\_\_\_\_, en qualitat de pare/mare o tutor/a legal del alumne/a \_\_\_\_\_

Indica que ha sigut informat pel metge o la metgessa, Sr/Sra \_\_\_\_\_

Col·legiat/col·legiada número \_\_\_\_\_, de tots els aspectes relatius a l'administració de la medicació prescrita a l'alumne/a en temps escolar i dóna el seu consentiment per a la seua administració en el Centre educatiu pel personal no sanitari.

Esta autorització podrà ser revocada per mitja de comunicació escrita a la persona responsable de la direcció del Centre docent.

Muro, a \_\_\_\_\_ de \_\_\_\_\_ de 20\_\_

Signat: \_\_\_\_\_ NIF: \_\_\_\_\_



Sr/Sra \_\_\_\_\_

Con domicilio en : \_\_\_\_\_

Teléfonos de contacto: \_\_\_\_\_ / \_\_\_\_\_ / \_\_\_\_\_

y NIF \_\_\_\_\_ en calidad de padre/madre o tutor/a legal del alumno/a: \_\_\_\_\_

Indica que ha sido informado/a por el médico/a , Sr/Sra \_\_\_\_\_

colegiado/a número \_\_\_\_\_, de todos los aspectos relativos a la administración de la medicación prescrita al alumno/a en tiempo escolar y da su consentimiento para su administración en el Centro educativo por el personal no sanitario.

Esta autorización podrá ser revocada previa comunicación escrita a la responsable de la dirección del Centro.

Muro, a \_\_\_\_\_ de \_\_\_\_\_ de 20\_\_

Firmado: \_\_\_\_\_ NIF \_\_\_\_\_





Col·legi Públic "EL BRACAL"

## ANNEX VIII

En/na \_\_\_\_\_ amb  
DNI \_\_\_\_\_ pare/mare o tutor/a legal de  
l'alumne/a \_\_\_\_\_  
\_\_\_\_\_ del curs \_\_\_\_\_ autoritze a que pugua tornar  
sol/a a casa al finalitzar:

L'horari escolar a les 14:00h (13h en juny i setembre)

l'horari de menjador escolar a les 15:30h  
(15h en juny i setembre)

l'horari d'activitats extraescolars a les 17:00h

**Aquest document ha de ser entregat al despatx de la Direcció del Centre.**

Muro d'aAlcoi a \_\_\_\_\_ de \_\_\_\_\_ de 20

**SIGNATURA DEL PARE/MARE O TUTOR/A LEGAL**



**A DADES DE LA PERSONA SOL·LICITANT / DATOS DE LA PERSONA SOLICITANTE**

DOCUMENT / DOCUMENTO

COGNOMS I NOM / APELLIDOS Y NOMBRE

**B TIPUS D'ACCÉS SOL·LICITAT / TIPO DE ACCESO SOLICITADO**

Accés a Web família / Acceso a Web familia (1)

Correu electrònic / Correo electrónico: \_\_\_\_\_

(1) Camp obligatori / Campo obligatorio

**C SOL·LICITUD / SOLICITUD**

Com a tutor/a legal, sol·licite accés a la Web família per a consultar la informació arreglada dels següents alumnes matriculats en el centre:  
Como tutor/a legal, solicito acceso a la Web familia para consultar la información recogida de los siguientes alumnos matriculados en el centro:

- |     |       |              |       |
|-----|-------|--------------|-------|
| 1.  | _____ | Curs / Curso | _____ |
| 2.  | _____ | Curs / Curso | _____ |
| 3.  | _____ | Curs / Curso | _____ |
| 4.  | _____ | Curs / Curso | _____ |
| 5.  | _____ | Curs / Curso | _____ |
| 6.  | _____ | Curs / Curso | _____ |
| 7.  | _____ | Curs / Curso | _____ |
| 8.  | _____ | Curs / Curso | _____ |
| 9.  | _____ | Curs / Curso | _____ |
| 10. | _____ | Curs / Curso | _____ |

\_\_\_\_\_, d \_\_\_\_\_ de \_\_\_\_\_

Representant legal / Representante legal

Firma: \_\_\_\_\_

REGISTRE D'ENTRADA  
REGISTRO DE ENTRADA

De conformitat amb la normativa europea i espanyola en matèria de protecció de dades de caràcter personal, les dades que ens proporcioneu seran tractades per aquesta conselleria, en qualitat de responsable i en l'exercici de les competències que té atribuïdes, amb la finalitat de gestionar l'objecte de la instància que ha presentat.

Podreu exercir els drets d'accés, rectificació, supressió i portabilitat de les vostres dades personals, limitació i oposició de tractament, presentant un escrit en el registre d'entrada d'aquesta conselleria.

De conformidad con la normativa europea y española en materia de protección de datos de carácter personal, los datos que nos proporcione serán tratados por esta conselleria, en calidad de responsable y en el ejercicio de las competencias que tiene atribuidas, con la finalidad de gestionar el objeto de la instancia que ha presentado.

Podrá ejercer los derechos de acceso, rectificación, supresión y portabilidad de sus datos personales, limitación y oposición de tratamiento presentando un escrito en el registro de entrada de esta conselleria.

DATA D'ENTRADA EN L'ÒRGAN COMPETENT  
FECHA DE ENTRADA EN EL ÓRGANO  
COMPETENTE



## Autorització informada per a l'ús del dret d'imatge de l'alumnat

Com ja sabran el nostre centre disposa de pàgina web i la nostra presència a les xarxes socials és cada vegada més important. Per això, és obligat consultar les famílies sobre si se'ns permet o no publicar fotografies dels seus fills/es en les diferents activitats que realitzarà el centre en aquesta web.

El dret a la pròpia imatge està reconegut a l'article 18.1 de la Constitució i regulat per la Llei Orgànica 1/1982, de 5 de maig, de protecció del dret a l'honor, a la intimitat personal i familiar ia la pròpia imatge, i la Llei Orgànica 15/1999, de 13 de desembre, de Protecció de Dades de Caràcter Personal.

**La Direcció d'aquest centre sol·licita el permís perquè el fill/a aparegui, d'acord amb la següent:**

AUTORITZACIÓ PER A EN / NA \_\_\_\_\_ com a pare/mare/tutor/a de l' alumne/a \_\_\_\_\_ matriculat al grup \_\_\_\_\_, expressa la seua

**(marque's amb una creu el que siga procedent)**

**AUTORITZACIÓ**

**NO AUTORITZACIÓ**

perquè el col·legi pugua fer fotografies o vídeos al seu fill/a durant les activitats que es relacionen a continuació:

- Activitats escolars ordinàries amb el grup classe
- Activitats complementàries
- Activitats extracurriculars i viatges culturals
- Menjador i transport escolar
- Altres activitats relacionades amb el centre en què intervinga l'alumne/a.

Així mateix, autoritze al centre a fer ús de les imatges preses, en l'exercici de les seves funcions educatives, mitjançant la publicació en els següents mitjans:

- Pàgina web del centre, revistes, xarxes socials o publicacions escolars.
- Muntatges multimèdia (CD o DVD amb fotos, pel·lícules, etc.) per repartir l'alumnat.
- Documents informatius de l'activitat del centre, com ara cartes de serveis, tríptics informatius, cartells, promocionals d'activitats, etc.
- Informar els pares/mares de l'alumnat mitjançant el correu electrònic.
- Informes, documents o sol·licituds destinats a altres administracions públiques.

De conformitat amb el que estableix l'article 5.1 de la Llei Orgànica 15/1999 de Protecció de Dades de Caràcter Personal, declaro conèixer els drets següents que m'ha expressament informat:

- Que les imatges preses seran incorporades a un fitxer la custòdia del qual correspon al centre educatiu, que podrà tractar-les i fer-ne ús en els termes fixats en aquest document.
- Que la no autorització expressada anteriorment serà tinguda en compte pel centre a efectes d'evitar en allò que siga possible la presa d'imatges de l'alumne/a, o si escau a distorsionar els seus trets diferenciadors quan a la foto concorr a la seva imatge amb la d'altres alumnes, els pares dels quals sí que hagen autoritzat, en els termes ací previstos, a l'ús, tractament i cessió de la seva imatge.
- Que en qualsevol moment puc accedir a les imatges per tal d'exercir els meus drets d'accés, rectificació, cancel·lació i oposició, mitjançant escrit dirigit al director del centre i presentat a la secretaria del mateix.

**Signatura**



## Autorización informada para el uso del derecho de imagen del alumnado

Como ya sabrán nuestro centro dispone de página web y nuestra presencia en redes sociales es cada vez más importante. Para ello, es obligado consultar a las familias sobre si se nos permite o no publicar fotografías de sus hijos/as en las diferentes actividades que realizará el centro en dicha web.

El derecho a la propia imagen está reconocido en el artículo 18.1 de la Constitución y regulado por la Ley Orgánica 1/1982, de 5 de mayo, de protección del derecho al honor, a la intimidad personal y familiar y a la propia imagen, y la Ley Orgánica 15/1999, de 13 de diciembre, de Protección de Datos de Carácter Personal.

La Dirección de este centro solicita su permiso para que su hijo/a aparezca, conforme a la siguiente:

AUTORIZACIÓN PARA EL D / D<sup>a</sup> \_\_\_\_\_ como padre/madre/tutor del alumno/a \_\_\_\_\_ matriculado en el grupo \_\_\_\_\_, expresa su **(márquese con una cruz lo que proceda)**

AUTORIZACIÓN

NO AUTORIZACIÓN

para que el colegio pueda hacer fotografías o vídeos a su hijo/a durante las actividades que se relacionan a continuación:

- Actividades escolares ordinarias con el grupo clase
- Actividades complementarias
- Actividades extracurriculares y viajes culturales
- Comedor y Transporte escolar
- Otras actividades relacionadas con el centro en las que intervenga el alumno/a.

Asimismo, autorizo al centro a hacer uso de las imágenes tomadas, en el ejercicio de sus funciones educativas, mediante la publicación en los siguientes medios:

- Página web del centro, revistas, redes sociales o publicaciones escolares.
- Montajes multimedia (CD o DVD con fotos, películas, etc.) para repartir al alumnado.
- Documentos informativos de la actividad del centro, como cartas de servicios, trípticos informativos, carteles, promocionales de actividades, etc.
- Informar a los padres/madres del alumnado mediante el correo electrónico.
- Informes, documentos o solicitudes destinados a otras administraciones públicas.

De conformidad con lo establecido en el artículo 5. 1. de la Ley Orgánica 15/1999 de Protección de Datos de Carácter Personal, declaro conocer los siguientes derechos que me ha expresamente informado:

- Que las imágenes tomadas serán incorporadas a un fichero cuya custodia corresponde al centro educativo, que podrá tratar las mismas y hacer uso de ellas en los términos fijados en este documento.
- Que la no autorización expresada anteriormente será tenida en cuenta por el centro a efectos de evitar en lo posible la toma de imágenes del alumno/a, o en su caso a distorsionar sus rasgos diferenciadores cuando en la foto concurra su imagen con la de otros alumnos cuyos padres sí hayan autorizado, en los términos aquí previstos, al uso, tratamiento y cesión de su imagen.
- Que en cualquier momento puedo acceder a las imágenes a fin de ejercer mis derechos de acceso, rectificación, cancelación y oposición, mediante escrito dirigido al director del centro y presentado en la secretaría del mismo.

Firma