



PROYECTO EDUCATIVO DE CENTRO – Características generales

“Reunirse en equipo es el

PRINCIPIO

Mantenerse en equipo es el

progreso

Trabajar en equipo asegura el

ÉXITO”

2024 – 2025

ÍNDICE

A. Marco legislativo

B. Introducción y justificación

C. Descripción y análisis de las características más relevantes del centro

✚ Sant Joan d'Alacant - Recursos del municipio

✚ El Cristo de la Paz

✚ Horario del centro

✚ Etapas educativas - Organigrama del centro

✚ Equipo docente y no docente

✚ Alumnado

✚ Familias – AMPA

✚ Instalaciones - Servicios

D. Objetivos básicos. Líneas de actuación y planes concretos que permiten su consecución.

E. Concreción de los currículums

F. Planes y proyectos

A. Marco legislativo

La elaboración y el contenido se ajustará a lo dispuesto en el artículo 121 de la Ley orgánica 2/2006, de 3 de mayo, de educación, en la nueva redacción de la Ley orgánica 8/2013, y los artículos 55 y 56 del Decreto 253/2019, de 29 de noviembre, del Consell, de regulación de la organización y el funcionamiento de los centros públicos que imparten enseñanzas de Educación Infantil o de Educación Primaria, y también se podrán aplicar el resto de disposiciones vigentes que establecen la inclusión de determinados aspectos como parte del contenido del PEC.

B. Introducción y justificación

El CEIP Cristo de la Paz, de Sant Joan d'Alacant, pretende convertirse en la guía que nos oriente a dar respuesta a todas las metas y objetivos que queremos conseguir. Como finalidad principal, deseamos conseguir una educación de calidad para que nuestro centro se convierta no solamente en una verdadera escuela integral e integradora sino además inclusiva. Una escuela para la vida, donde los niños y las niñas sean felices como personas que colaboran en el desarrollo de su comunidad. Un centro plurilingüe con una alta valoración social y que capacita su alumnado con un alto nivel de contenidos y competencias, con una oferta educativa amplia, donde se integran las TIC en los procesos docentes y en la gestión de información y la comunicación. Una educación basada en valores:

Flexibilidad: perder el miedo a los cambios, adaptarse a ellos. “*Nada es permanente a excepción del cambio*”. Heráclito

Curiosidad: es el motor del aprendizaje. *“El aburrimiento se cura con curiosidad. La curiosidad no se cura con nada.”* Dorothy Parker.

Autonomía: ser capaz de hacer ciertas cosas por uno mismo, sin depender de nadie. *“La gente suele decir que tal o cual persona no se ha encontrado todavía a sí misma. Pero la autonomía no es algo que uno encuentra, es algo que uno crea.”* Thomas Szasz.

Emprendimiento: es la capacidad de actuar responsablemente sabiendo lo que se hace (proyecto) y prever las consecuencias. *“Emprender, una forma de ser, una forma de hacer, una forma de vivir... una forma de enseñar.”* Maria Batet.

Creatividad: buscar nuevos caminos, cambiar la mirada, la perspectiva... *“La creatividad se aprende igual que se aprende a leer.”* Ken Robinson.

Tolerancia: es la base para la vida en sociedad. Es tener respeto por las personas con las que convivimos, aunque puedan tener diferente cultura, religión, opiniones políticas... *“Todos estamos llenos de debilidades y errores; perdonémonos recíprocamente nuestras tonterías: es ésta la primera ley de la Naturaleza.”* Voltaire.

Cooperación: colaborar con los demás, compartir ideas, opiniones... nos hace mejores, da mejores resultados. *“Yo hago lo que usted no puede, y usted hace lo que yo no puedo. Juntos podemos hacer grandes cosas.”* Madre Teresa de Calcuta.

Responsabilidad: ser conscientes de que lo que hacemos o lo que dejamos de hacer puede tener sobre los demás o sobre uno mismo ciertas consecuencias. *“La libertad significa responsabilidad. Es por eso que la mayoría de los hombres la ignoran.”* George Bernard Shaw.

Transparencia: ser honesto con uno mismo y con los demás. Es un valor fundamental para trabajar en equipo. *“Lo que las leyes no prohíben, puede prohibirlo la honestidad.”* Lucio Anneo Séneca.

Entusiasmo: es lo que nos impulsa a actuar, a llevar a cabo cualquier proyecto. *“No dejes apagar el entusiasmo, virtud tan valiosa como necesaria; trabaja, aspira, tiende siempre hacia la altura.”* Rubén Darío.



C. Descripción y análisis de las características más relevantes del centro.

SANT JOAN D'ALACANT

El Cristo de la Paz es un colegio público alicantino de la localidad de Sant Joan d'Alacant, ubicada en la comarca de l'Alacantí. Situada a 40 metros sobre el nivel del mar,



limita al Norte con Mutxamel, del que dista 1 Km., y El Campello a 3 Km. Al sur se encuentra la ciudad de Alicante de la que la separan 7Km. La población actual ronda los 25.000 habitantes censados, habiendo pasado de una economía basada en el sector primario, a otra dependiente del sector terciario.

RECURSOS DEL MUNICIPIO

En el municipio y su entorno, encontramos diferentes recursos para llevar a cabo actividades de diferente índole:

ACTIVIDADES CULTURALES



La Casa de Cultura



El Centro municipal de mayores



La Biblioteca Municipal

ACTIVIDADES MEDIO AMBIENTALES



Extensa red de carril bici



Huertos municipales



Monte El Calvari

ACTIVIDADES DEPORTIVAS



El Polideportivo Municipal



Parques municipales



La playa de San Juan

En su conjunto, estos recursos facilitan el poder llevar a cabo una metodología integral, integradora e inclusiva.

EL CRISTO DE LA PAZ



El cole es toda una institución en la localidad remontando sus inicios al 22 de abril de 1934, teniendo la consideración de “edificio protegido” por su valor histórico. La construcción del centro fue realizada durante la segunda república llevando el nombre de Hermenegildo Giner de los Ríos. Es por ello que se encuentra ubicado en pleno centro del pueblo.

HORARIO DEL CENTRO

El centro tiene la jornada continua desde el curso 2014 – 2015. El horario del centro es:

	Horario lectivo	Horario de comedor
Septiembre y junio	09.00 a 13.00h	13.00 a 15.00h
Octubre a mayo	09.00 a 14.00h	14.00 a 17.00h

ETAPAS

El centro imparte dos líneas completas de Educación Infantil (segundo ciclo) y Primaria (de 1º a 6º) distribuidos con las siguientes unidades:

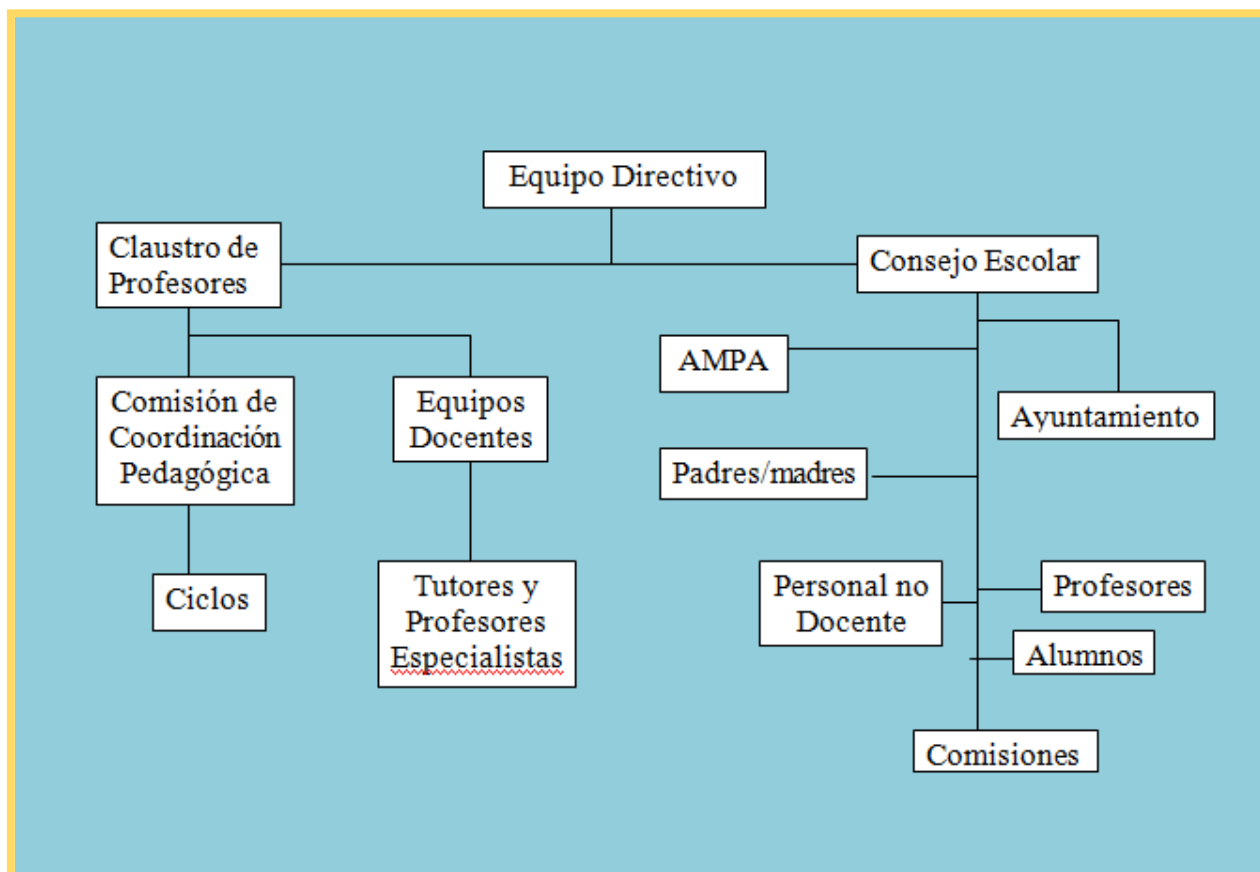
3 años	4 años	5 años	1º	2º	3º	4º	5º	6º
2 unid	1 unid	3 unid	2 unid	3 unid	2 unid	3 unid	2 unid	2 unid

Las etapas están separadas en dos edificios a una distancia de unos 500m, ubicándose el edificio de infantil en el Pasaje de La Ordana, y en la Avenida la

Rambla, el edificio de primaria. Pese a ser una separación incómoda organizativamente hemos sabido aprovechar positivamente este hecho y mantenemos una constante coordinación entre las dos etapas educativas, así como medidas para favorecer la comodidad de las familias con hijos en ambos edificios. Nuestro centro de secundaria de referencia es el IES Berlanga, al cual están adscritos y donde nuestros alumnos continuarán sus estudios después de finalizar la educación primaria.

ORGANIGRAMA DEL CENTRO

El organigrama del centro muestra las relaciones entre los órganos unipersonales y colegiados de la Comunidad educativa.



EQUIPO DOCENTE Y NO DOCENTE

El **personal docente** del centro está compuesto por treinta y cinco maestros; tres maestros de Educación Física, dos profesora de Música, una profesora de Religión, tres especialistas de inglés (aunque hay profesorado habilitado), dos maestras de Pedagogía Terapéutica, una maestra de Audición y lenguaje.

El consejo escolar está formado por veintiún miembros más tres alumnos, conformando tres comisiones: la de inclusión, igualdad y convivencia; la económica y de comedor; y la pedagógica y actividades complementarias y extraescolares.

Dentro del claustro los maestros forman diferentes equipos docentes (nivel, ciclo, COCOPE, educación especial, biblioteca...) que realizan reuniones periódicas para mantener

El **personal no docente** está compuesto por:

- ✓ 2 conserjes (uno para cada edificio de los que componen el centro)
- ✓ 2 señoras encargadas de la limpieza.
- ✓ 2 cocineras más 1 auxiliar de cocina
- ✓ 13 cuidadoras de comedor entre infantil y primaria
- ✓ 2 monitoras de la Matinera
- ✓ 1 auxiliar administrativa
- ✓ 1 educadora
- ✓ 1 higienista

Las cocineras son contratadas por una empresa de catering y las monitoras son contratadas por la empresa de comedor. Este personal, aunque depende orgánicamente de diferentes instituciones y empresas, depende funcionalmente del centro y, por tanto, están bajo la responsabilidad del director/a. Es por esto que

desde la Dirección intentamos hacer una labor de integración dentro del centro, haciéndoles partícipes de toda la estructura funcional y orgánica del mismo para que se sientan parte de la escuela y actúen siguiendo las directrices que les corresponden.

ALUMNADO

Para el curso 2024 – 2025 el centro cuenta con 409 alumnos (104 de infantil y 305 de primaria), de los cuales 210 son niños y 199 son niñas.

En lo que respecta al alumnado extranjero, 114 alumnos son provenientes de diferentes nacionalidades: Holanda, Marruecos, Ucrania, Rusia, Colombia, Cuba, Argentina, Portugal, Argelia, Francia, Uruguay, Estados Unidos, Andorra, Reino Unido, Emiratos Árabes, Italia, Irlanda, Venezuela, Eslovenia, Bangladesh, Paraguay, Panamá, Brasil, El Salvador, Polonia, Suiza, Perú, Chile, República Dominicana, Rumania y Bulgaria.

La mayoría de nuestros alumnos pertenece a familias de nivel económico medio/bajo.

La lengua autóctona es el valenciano, aunque la mayoría de la población es castellano hablante. En las últimas décadas, las corrientes migratorias han hecho que tengamos una gran variedad de nacionales entre nuestro alumnado.

Por tanto, se trata de un centro con una población escolar multicultural y diversa.

Los alumnos tienen una buena relación entre ellos y con los profesores, exceptuando algunos casos puntuales.

Para nosotros, es un reto encontrar la forma de integrar a estos alumnos tan diversos. Para lograrlo incentivamos la participación de los mismos en la toma de decisiones para que su grado de identificación con el centro aumente. Debido a esta variedad de nacionalidades y movilidad de matriculación durante este curso hay:

Alumnado con necesidades específicas de apoyo educativo	13,4%
Alumnado de compensación educativa	14%
Alumnado de origen extranjero	27,9%

En lo que respecta al nivel académico, los resultados de las evaluaciones indican que nuestros alumnos obtienen una media de 7 de manera general en el centro, mejorando levemente cada año.

FAMILIAS – AMPA

La relación entre padres, alumnos y profesores debe estar basada en la colaboración.

Colaboración con los padres/madres:

Es necesario mantener una relación fluida entre padres y profesores que permita que éstos estén informados no solo del proceso de enseñanza de su hijo y de la marcha en sus estudios, sino también deben estar informados de las normas de convivencia del Centro, de sus proyectos y de las actividades que se organizan.

La relación habitual entre profesores y padres se establece a través del profesor-tutor que tiene asignada una hora de atención a padres a la semana. Además, si un padre quiere entrevistarse con cualquier profesor especialista de su hijo/a podrá hacerlo ya que todos los profesores tienen una hora de atención a padres/madres en su horario individual.

El canal de comunicación oficial es a través de la aplicación Web familia y del canal de difusión de Telegram.

Al comienzo del curso, se convoca a los padres/madres a una reunión con el profesor-tutor/a. En dicha reunión se informa a los padres/madres del funcionamiento del Centro, las normas de convivencia, el calendario de evaluaciones, el horario de sus hijos/as, las horas de tutoría, etc. A comienzo de cada trimestre se mantiene otra reunión con los padres/madres para informar de los objetivos del proceso de enseñanza-aprendizaje.

A lo largo del curso los padres recibirán, a través de la web familia, información sobre el rendimiento académico de sus hijos/as, al menos tres veces en el curso, coincidiendo con las tres evaluaciones programadas. De cualquier incidencia o falta de asistencia serán informados los padres en el menor plazo posible según se establece en el plan de prevención de absentismo escolar

Por otra parte, en el Centro existe una **Asociación de Padres y Madres de alumnos**, con una participación activa y comprometida con la vida del centro: se encargan de la compra, distribución de la camiseta oficial del centro; organizan actividades (especialmente en fechas señaladas como la Navidad, fin de curso...); realizan una jornada de puertas abiertas; colaboran en la compra de material para el cole; se encargan de las Orlas de los alumnos de sexto...

El grado de participación de las familias es diverso dependiendo de cada contexto familiar, observando una mayor presencia y participación en los niveles inferiores.



INSTALACIONES – SERVICIOS

Las instalaciones del colegio se dividen en dos edificios separados físicamente.

El edificio de Infantil se encuentra ubicado en el pasaje L'Ordana s/n. Es un edificio acogedor y luminoso. Consta de:



Cuenta con un patio de luces central (transformado en un aula abierta) en torno al cual se distribuyen las aulas. Está adaptado a las características y necesidades propias de los alumnos de esta etapa. La exposición de los trabajos realizados, confieren al centro un carácter más dinámico y familiar.

Está dotado de:

Edificio	Aulario
Plantas	Única
Aulas	6
Despachos	Sala de profesores
Aseos	2 de profesores 3 de alumnos
Comedor	1
Patio	De gravilla con una zona arbolada, una de picnic, un parque, una pérgola
Parking de bicis	1
Rocódromo	1

Huerto	1
Aula abierta	1
Aula de psicomotricidad	1

Las instalaciones en este sentido resultan del todo insuficientes, aunque se les da el máximo uso posible.

Por lo que respecta al **edificio de primaria**, se encuentra ubicado en la Avenida La Rambla nº1, frente al Ayuntamiento y la Iglesia parroquial de San Juan Bautista, en pleno centro de Sant Joan d'Alacant.

La parcela se ha ido transformando con el paso de los años. En principio se presentaba de forma rectangular, ubicándose el edificio centrado sobre ella. Posteriormente se anexionó una zona trasera a modo de brazo donde se situó una zona deportiva. El acceso a ella tiene lugar por el lado derecho de la parcela y se realiza a través de varios peldaños y una rampa, ya que se encuentra en cota ligeramente inferior.

Se trata de un edificio de 1934, y es una de las realizaciones públicas que se llevó a cabo durante la República. Está rodeado de espacio abierto para el juego, tiene una fachada simétrica y un acceso central a través del porche.

Edificio	Aulario
Plantas	3
Aulas	12 (2 en la planta baja, 4 en la planta 1 y 6 en la planta 2)

Despachos (planta baja)	1 despacho compartido con la Dirección, Jefatura de estudios, Secretaría y la encargada del comedor y la administrativa - Sala de profesores
Aseos	2 de profesores – 1 de minusválidos - 21 de alumnos (2 en la planta baja, 8 en la planta 1, 10 en la planta 2 y 1 en el gimnasio)
Comedor (planta baja)	1
Patio	Una pista polivalente – Dos pistas pequeñas El patio de la calma
Parking de bicis	1
Rocódromo	1
Huerto Urbano	1
Aula de música (planta 1)	1
Biblioteca (planta baja)	1
Aula de inglés (planta 1)	1
Aula de PT – AL (planta baja)	1
Almacén de material deportivo	1
Conserjería (planta baja)	1
Elevador	1
Gimnasio	1

Son instalaciones insuficientes que no se ajustan a las necesidades del centro, especialmente el comedor que es muy pequeño y en donde se tienen que hacer turnos.

En la planta baja, se encuentran ubicadas las siguientes instalaciones:

El aula de Audición y lenguaje – Pedagogía Terapéutica, atiende a una gran variedad de alumnos, los cuales van variando a lo largo del curso según sean sus necesidades. La atención al alumnado se hace de 3 maneras:

1. De forma directa en esta aula.
2. En el aula ordinaria del alumno.
3. Apoyando y orientando a los padres.

Se ha ido dotando poco a poco al aula de material didáctico, formando un pequeño centro de recursos del lenguaje. Para optimizar los recursos se crean diferentes espacios con ordenador, juegos, etc. Es muy positivo disponer del soporte informático del que contamos para facilitar el seguimiento de cada alumno/a. Al mismo tiempo lo consideramos una herramienta fundamental de trabajo en el aula.

Los materiales con los que cuenta el aula atendiendo a las necesidades son:

- ✓ Carteles, utilizados como apoyo pedagógico-visual y como elemento motivador del aprendizaje.
- ✓ Material impreso y específico para trabajar cada percepción (atención, dislexia, motivación).
- ✓ Material manipulativo (juegos de ensartar, dominós, puzles, encajables, ábacos, bingos...entre otros).

El comedor, con una capacidad para 60 comensales, realizándose varios turnos para dar servicio a todos los alumnos/as que lo requieren, siendo la media de comensales de 225.

La biblioteca. Es una sala diáfana la cual está dividida en dos ambientes: uno para el préstamo y consulta y otro para la animación lectora. Es un espacio muy acogedor

que invita a sumergirse en la lectura y en las diferentes aventuras escritas en los libros (de lectura y de consulta

Dirección. En esta sala, se encuentran los lugares de trabajo de cada uno de los miembros que conforman el Equipo Directivo, la encargada del comedor y la administrativa. Dispone de una mesa individual para cada uno de ellos, dotada con 4 ordenadores, biblioteca con libros de diferente índole educativa, legislación, archivos de los alumnos, expedientes, y demás materiales necesarios para llevar a cabo la tarea directiva.

Sala de profesores. Está dotada con 4 ordenadores, una fotocopidora y una gran mesa para realizar reuniones y una pantalla interactiva.

En la **primera planta** se ubica:

El aula de música: convertida en un aula.

El aula de inglés, convertida en un aula.

Dos rincones de trabajo en los rellanos donde realizar proyectos interdisciplinares.

En la **segunda planta** se ubica:

Dos rincones de trabajo en los rellanos donde realizar proyectos interdisciplinares.

El método de rincones es una propuesta de trabajo por espacios que permite al alumnado tomar la decisión sobre qué quieren aprender y cómo quieren hacerlo en un entorno que hemos diseñado como profesores. Dividir el aula, sin embargo, no significa dividir el grupo, sino transformar las inquietudes de nuestros jóvenes en la herramienta que facilite el aprendizaje a la medida de cada uno.

A modo de resumen, el método de rincones nos da la opción que sea el alumnado quien decida cómo aprender y con qué, llegando a desarrollar todo su potencial en una actividad concreta que él mismo ha escogido a propuesta nuestra. Para el profesorado, este método significa una oportunidad para conocer cuáles son las preferencias del alumnado, sus inquietudes y sus habilidades, con las opciones que hemos valorado.

Por último, y distribuidas en cada una de las plantas del edificio se encuentran:

Las aulas ordinarias, son muy luminosas debido a que poseen grandes ventanales, y están equipadas con todo tipo de materiales necesarios para impartir las clases como pueden ser pizarras, paneles de corcho en las paredes, radiocasetes, sillas y mesas para todos los alumnos y para los profesores, bibliotecas de aula con libros de entretenimiento y de consulta. También tienen un ordenador por nivel.

Servicios para chicos y chicas. Los cuartos de baño están dotados con grandes espejos que cubren toda la pared frontal, cuartos individuales y lavabos. En cada una de las plantas hay servicios para chicos y para chicas.

En el exterior, el centro dispone de un amplio patio de recreo con una pista cubierta polivalente, dos patios pequeños, el cuarto del material deportivo, un aula polivalente, un aparcamiento para bicis, un rocódromo y el patio de la calma. También, en la parte trasera, hay un cuarto en el que se guardan los materiales deportivos (pelotas, colchonetas, aros, cuerdas, y demás materiales).

Ambos edificios están adaptados a las necesidades de los alumnos con minusvalías físicas, eliminando barreras arquitectónicas.

(Para ver las instalaciones visitar la web del cole: <https://mestreacasa.gva.es/web/cristodelapaz/91>)

SERVICIOS

Para complementar toda la oferta que ofrece el colegio, hay diversos servicios que también se realizan dentro del centro.

- El comedor escolar. A cargo de la empresa Coes (servicio de catering).
- Las actividades extraescolares organizadas por el AMPA
- Ser sede de diferentes clubes deportivos
- La Matinera (a cargo del Ayuntamiento)
- Talleres y actividades organizados en el tiempo del comedor por parte del Ayuntamiento.

D. Objetivos básicos. Líneas de actuación y planes concretos que permiten su consecución.

Los objetivos que como equipo nos proponemos, parten del análisis de la realidad del centro y de nuestra experiencia que, como miembros del claustro, hemos ido adquiriendo a lo largo de estos años. Intentamos recoger las inquietudes y propuestas de mejora que en algún momento se han planteado por parte de cualquier agente implicado en este proceso educativo, así como mantener las líneas de actuación que hasta ahora han marcado con éxito el carácter propio de nuestro centro.

RECURSOS HUMANOS



Planes de consecución:

PGA-PAT-PAM-PAF

OBJETIVOS

LINEAS DE ACTUACIÓN

Velar por la cohesión, participación y motivación del claustro.

Realización de actividades coordinadas entre diferentes ciclos, niveles, etapas y áreas.

Trabajo multidisciplinar de diferentes equipos docentes para conseguir objetivos comunes.

Potenciación de actividades comunes y complementarias en el horario no estrictamente lectivo.

Realizar dinámicas de grupo para fomentar la cohesión y convivencia dentro del claustro en espacios no convencionales; así como para gestionar los posibles conflictos que pudiesen surgir.

Potenciar las fortalezas del claustro y crear oportunidades.

Continuar la formación permanente de los docentes como herramienta de mejora personal y educativa

Fomento del proyecto de formación permanente animando al profesorado en su participación.

Fomentar espacios de intercambios de experiencias entre docentes y otros miembros de la comunidad educativa para la reflexión de los aspectos más importantes de la educación.

Crear espacios y momentos en el centro para intercambio de ideas seleccionando temas de interés que mejoren la calidad educativa.

Impulsar la aplicación de métodos de innovación educativa dentro de las aulas.

Promocionar sesiones de formación sobre metodologías innovadoras.

Animar a los diferentes equipos docentes para aplicar actuaciones de éxito innovadoras dentro del aula.

Integrar las TIC dentro de la dinámica normal de las aulas.

Reforzar la imagen corporativa del centro.


Diseñar plantillas comunes en el centro para transmitir la información tanto a las familias como a cualquier entidad.

	Actualizar el logo del centro.
EQUIPO DIRECTIVO Trabajar de forma coordinada con un plan de trabajo común, siempre en consonancia con las directrices del consejo escolar y claustro de profesores.	Establecer en el horario una reunión de equipo semanal. Diseñar una línea de trabajo común. Utilizar herramientas de gestión de tareas.
Fomentar el uso de las TIC en los procesos administrativos, docentes y como medio de comunicación de la comunidad educativa	Utilizar diferentes plataformas de comunicación (Web familia – Trello). Diseño del plan TIC del centro.
Repartir la carga horaria de manera equilibrada	La asignación de las horas semanales lectivas para el desarrollo de las funciones directivas se realizará una vez estén cubiertas las necesidades de docencia de todas las áreas y niveles del centro.
Crear “sentido de pertenencia”	Debatir y consensuar las pequeñas y grandes decisiones a tomar. Realizar actividades formales y no formales dentro y fuera del colegio.
EQUIPOS DE CICLO – NIVEL Reunirse de forma semanal para favorecer la coordinación pedagógica	Establecer un calendario de reuniones semanal con los temas a tratar.
Modificar los criterios de adscripción a las tutorías.	Permanencia durante dos cursos seguidos según los equipos docentes establecidos (1º-2º, 3º-4º, 5º-6º). Elegir al inicio de los cursos pares la tutoría para el año siguiente para poder realizar la docencia compartida.
Adoptar medidas eficientes de coordinación metodológica	Establecer una línea metodológica vertical en todas las etapas educativas. Realizar reuniones a diferentes niveles para garantizar una línea metodológica común y una coordinación eficiente entre los diferentes equipos. Establecer un registro online de acuerdos tomados, criterios comunes y agenda docente.

	<p>Evaluación continua de los procesos de coordinación, criterios metodológicos, función docente y valoración de resultados.</p> <p>Sustituir los apoyos ordinarios por docencias compartidas.</p>
<p>COCOPE</p> <p>Promover una Comisión de coordinación pedagógica ágil que facilite la coordinación y comunicación entre los diferentes equipos docentes.</p>	<p>Establecer un calendario de reuniones mensual.</p>
<p>COMISIONES</p> <p>Involucrar y velar por el correcto funcionamiento de las diferentes comisiones de Fiestas; de gestión económica; de inclusión, igualdad y convivencia, así como la pedagógica establecidas en el consejo escolar.</p>	<p>Establecer un calendario de reuniones trimestral.</p> <p>Convocar e informar a las diferentes comisiones en función de las situaciones que puedan ir generándose en el centro; así como para gestionar todos aquellos temas en los que sean competentes.</p> <p>Marcar un calendario de fiestas / fechas señaladas al inicio de curso para poder gestionar / organizar con eficacia las diferentes celebraciones.</p>

ALUMNADO	
<p>Planes de consecución:</p> <p>RRI-PAT-PAM</p>	
OBJETIVOS	LINEAS DE ACTUACIÓN
<p>Conseguir un desarrollo integral del alumnado a través de las interacciones de la escuela.</p>	<p>Organización del centro para favorecer la coordinación docente, el trabajo cooperativo, los grupos flexibles, los desdobles, docencia compartida y tutoría entre iguales.</p> <p>Promoción de situaciones de aprendizaje entre diferentes niveles, ciclos, etapas y edades.</p> <p>Redactar las Programaciones didácticas de cada aula favoreciendo un proceso de enseñanza – aprendizaje en todos los ámbitos competenciales, sociales, afectivos y personales.</p>
<p>Considerar a los alumnos</p>	<p>Convocar asambleas para construir una realidad</p>

como parte activa del proceso enseñanza-aprendizaje	educativa conjunta reflejando en los diferentes documentos sus propuestas e iniciativas.
Aprovechar la diversidad y la diferencia dentro del aula para enriquecer el proceso de enseñanza – aprendizaje	<p>Actualización del Plan de Atención a la diversidad</p> <p>Aplicación de medidas para favorecer las metodologías inclusivas, abiertas y de alto componente interactivo.</p> <p>Incluir en el Plan de Acción tutorial dinámicas favorecedoras para la inclusión.</p>


COMUNIDAD EDUCATIVA	
Planes de consecución: PAT-PAM	
OBJETIVOS	LINEAS DE ACTUACIÓN
Favorecer la participación de todos los miembros de la comunidad educativa en el proceso de enseñanza aprendizaje.	<p>Abrir el centro a la participación de todos los miembros de la comunidad.</p> <p>Establecer reuniones de coordinación regulares con el AMPA y con aquellas familias colaboradoras del centro, reforzando y difundiendo su labor.</p> <p>Nombrar un representante de aula para llevar a cabo reuniones periódicas informando de todo lo que se está llevando a cabo en el centro, para que después lo transmita a las familias de su clase.</p> <p>Facilitar la comunicación entre todos los agentes que participen en la vida del centro, mostrando una actitud dialogante y de consenso.</p> <p>Plantear actividades que supongan una participación activa de las familias tanto en horario escolar como extraescolar.</p>
Facilitar a las familias la adecuación a las características del centro.	Establecer horarios de entrada y salida del centro adecuados a las familias que tienen hijos en los dos edificios.


CONVIVENCIA – IGUALDAD





Planes de consecución: PIC-PAT	
OBJETIVOS	LINEAS DE ACTUACIÓN
Garantizar la correcta convivencia dentro del centro.	<p>Aplicar el Plan de Convivencia del centro actualizándose a las necesidades y realidad del centro. Continuar con la <i>Entrada Amable</i>.</p> <p>Crear un aula de convivencia para poder resolver los conflictos estableciendo un protocolo de actuación.</p> <p>Realizar actividades pedagógicas que fomentan la integración social, la resolución dialogada de problemas y la no discriminación de ningún tipo.</p>
Prevenir los conflictos dentro del aula mediante diferentes estrategias	Establecer de forma quincenal una dinámica de cohesión de grupo en el aula.
Resolver los conflictos a través de la mediación.	Establecer un espacio de convivencia en el centro.
Compensar las desigualdades sociales, culturales, cognitivas...	Creación de entornos coeducativos de respeto y aceptación de las diferencias individuales y la igualdad entre hombres y mujeres; educando en valores de igualdad e inclusión destacando la importancia de la diversidad.
Proporcionar a las familias estrategias educativas	Transmitir consejos educativos a través de las diferentes vías de comunicación que tiene el centro, así como en las diferentes reuniones que se lleven a cabo con las familias.
Concienciar a todos los miembros de la comunidad educativa de la importancia de una implicación responsable en el mantenimiento de una buena convivencia en el centro.	<p>Implicar a las familias en talleres y otras actividades de aula – centro a través de las diferentes tutorías y proyectos del centro.</p> <p>Informar del RRI</p> <p>Establecer reuniones con la Coordinación de Convivencia y delegados.</p>

FRACASO ESCOLAR - ABSENTISMO

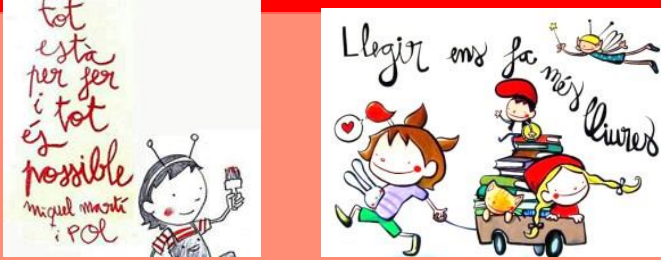
Planes de reducción: PAT-PEAFS-PAM	
OBJETIVOS	LINEAS DE ACTUACIÓN
Identificar los motivos del fracaso / abandono escolar y actuar en consecuencia.	<p>Priorizar los aspectos personales y emocionales en el alumnado.</p> <p>Favorecer el contacto y la implicación de las familias en el proceso educativo de sus hijos/as con intervenciones conjuntas del centro escolar y los servicios sociales.</p>
Prevenir las situaciones de riesgo en cuanto al abandono escolar.	<p>Evaluar los protocolos de absentismo y puntualidad para comprobar su efectividad.</p> <p>Coordinación eficiente con todos los agentes externos con intervención directa en la comunidad educativa.</p>
Prevenir el fracaso escolar a través de los diferentes proyectos experimentales para la mejora del rendimiento escolar existentes en el centro.	Continuar con el Proyecto Deportivo de Centro (Biciescuela), así como con el de música (Banda del Cole).
Aplicar medidas proactivas.	En función de cuál sea el motivo, se llevarán a cabo acciones proactivas como el “alumno despertador”.
Introducir nuevas metodologías.	Intentar motivar a los alumnos con nuevas metodologías que van más allá de la enseñanza tradicional.
Llevar a cabo un seguimiento a lo largo de toda la escolaridad.	El centro, y en especial el tutor/a, se encargarán de llevar el seguimiento del alumno, así como de su familia para comprobar y valorar que las medidas adoptadas son eficaces.

INCLUSION	
Planes de consecución: PADIE-PAT-PAM	
OBJETIVOS	LINEAS DE ACTUACIÓN
Favorecer la inclusión en el centro a través de diferentes medidas, entendiendo esta cómo una búsqueda permanente para encontrar los mejores caminos para responder a la diversidad del alumnado.	<p><u>Medidas organizativas:</u> apoyos dentro del aula, docencia compartida, ambientes de aprendizaje.</p> <p><u>Medidas sociales:</u> crear entornos acogedores y seguros, fomentar valores inclusivos, una escuela abierta y participativa.</p> <p>Promover la amistad en el aula, en el patio. Reconocer las fortalezas de todos los alumnos, entender las diferencias y aceptarlas como enriquecimiento del aula.</p> <p>Fomentar el trabajo colaborativo y el pensamiento crítico haciendo que los alumnos se conviertan en los actores principales de su educación.</p> <p><u>Medidas curriculares:</u> Diseño Universal del Aprendizaje, cultura del pensamiento.</p> <p><u>Medidas metodológicas:</u> poner en práctica metodologías que buscan la personalización del aprendizaje, trabajar por proyectos, aprendizaje cooperativo.</p> <p>Repensar espacios y tiempos: transformar espacios como el aula, pasillos, patio, biblioteca...</p> <p>Docencia compartida entre el profesorado.</p> <p>Elaborar un banco de recursos (audiovisuales, cuentos...) para trabajarlo a nivel de centro – tutorías.</p>
Diseñar un plan de medidas para el alumnado recién llegado	Establecer un plan de acogida que contemple al menos estas fases: Antes de la incorporación, incorporación del alumnado, posterior a la incorporación, seguimiento y evaluación.

COMEDOR	
Planes de consecución: P.E.D. DE COMEDOR	
OBJETIVOS	LINEAS DE ACTUACIÓN
<p>Incentivar el tiempo de comedor como parte fundamental del proceso educativo.</p> <p>Educar en valores.</p> <p>Promocionar la Educación Ambiental.</p>	<p>Realizar actividades de difusión diaria para la importancia de una alimentación saludable y hábitos de higiene.</p> <p>Programa de salud buco-dental.</p> <p>Taller de smoothies.</p> <p>Rincón de "Escuela Verde".</p> <p>Talleres Aula - Huerto y Jardín Vertical.</p> <p>Actividades y talleres que promociónen valores.</p>
Favorecer la coordinación y comunicación entre el personal del comedor, la comunidad educativa y la empresa.	Establecer reuniones periódicas con las diferentes partes implicadas, así como realizar actividades conjuntas en fechas señaladas.

OTROS AGENTES	
Planes de consecución: PEC	
OBJETIVOS	LINEAS DE ACTUACIÓN
<p>Coordinar con otras instituciones y entidades las diferentes actuaciones, docentes o no, que se realicen o se deriven del centro.</p>	<p>Reuniones regulares de coordinación con los Servicios Sociales, Ayuntamiento (destacando la figura del conserje), Concejalías, Clubes deportivos...</p>

INSTALACIONES - ESPACIOS

<p>Planes de consecución: PFL</p>	
OBJETIVOS	LINEAS DE ACTUACIÓN
<p>Organizar con eficiencia los diferentes espacios y tiempos escolares para conseguir el mejor aprovechamiento de las instalaciones.</p>	<p>Reparar, sustituir y adecuar todos los elementos obsoletos y no normativos del centro.</p> <p>Disponer de elementos, estrategias (Patrulla de reciclaje) y espacios para reducir, reutilizar y reciclar.</p>
<p>Aprovechar al máximo las instalaciones del centro para realizar actividades en horario lectivo y no lectivo.</p>	<p>Ser la sede para llevar a cabo actividades extraescolares, clubes deportivos y cualquier otro tipo de actividad cultural, social y pedagógica del municipio.</p>
<p>Mantener una coordinación periódica con las autoridades para realizar un mantenimiento y mejora de las instalaciones del centro.</p>	<p>Solicitar el mantenimiento periódico, así como los cambios en los elementos que sean necesarios.</p>
<p>Dotar progresivamente a las aulas y otros espacios del centro de mobiliario y equipamiento nuevo.</p>	<p>Solicitar nuevas dotaciones a Consellería así como invertir toda la dotación económica posible en mobiliario y equipamiento según las necesidades y prioridades.</p>
<p>Promocionar y dinamizar la Biblioteca Escolar más allá de los préstamos de libros fomentando el placer por la lectura.</p>	<p>Compra continua de dotación, así como realizar diferentes actividades de animación lectora con el único propósito de imaginar y descubrir.</p> <p>Animando a la celebración conjunta por parte de todo el centro del "Día del Libro"</p> <p>Llevar a cabo un plan lector anual en el que, a través de una temática, se involucre a todo el cole en diferentes actividades.</p>
<p>Aprovechar los huertos como recursos didácticos del centro.</p>	<p>Continuar con la labor que se lleva a cabo desde el AMPA y desde el comedor</p>

E. La concreción de los currículums

Actualmente nuestro Proyecto Lingüístico del centro queda distribuido de la siguiente manera (LOMLOE):

INFANTIL (3, 4 y 5 años):

- valenciano: 19, 5 sesiones / 65%
- castellano: 7,5 sesiones / 26%
- inglés: 3 sesiones / 10%

PRIMARIA (1º y 2º):

- Áreas en valenciano (Valenciano, Ciencias Naturales, Ciencias Sociales, Educación Física, Religión y música): 13 sesiones / 43,3%
- Áreas en castellano (Castellano, Matemáticas y tutoría): 10 sesiones / 33,3%
- Áreas en inglés (inglés, Plástica y conversación): 7 sesiones / 23,3%

PRIMARIA (de 3º a 6º):

- Áreas en valenciano (Valenciano, Ciencias Naturales, Ciencias Sociales, Educación Física, Religión y música): 14 sesiones / 46,6%
- Áreas en castellano (Castellano, Matemáticas y tutoría): 9 sesiones / 30%
- Áreas en inglés (inglés, Plástica y conversación): 7 sesiones / 23,3%

F. Planes y proyectos

<https://portal.edu.gva.es/ceipcrisodellapaz/es/proyecto-educativo-de-centro/>