



**GENERALITAT  
VALENCIANA**  
Conselleria d'Educació,  
Cultura i Esport



CEIP  
**CRISTÓBAL  
COLÓN**  
BENETÚSSER

CEIP CRISTÓBAL COLÓN  
Camí d'Orba, 18  
CP 46910 Benetússer (València)  
Tfn. 962566930  
[46001761@edu.gva.es](mailto:46001761@edu.gva.es)

# **SENSACIONS AL COLÓN: AULA SENSORIAL**

## **MEMÒRIA DEL PROJECTE PIIE**

### **Document final de justificació i avaluació del projecte**

**Curs 2024-2026**

#### **1. Introducció**

El present document recull el desenvolupament inicial del projecte PIIE “**Sensacions al Colón: Aula Sensorial**”, incloent-hi les primeres aportacions, la fonamentació pedagògica, l'adequació de l'espai i la documentació gràfica del procés realitzat fins al moment.

Aquest projecte naix amb la voluntat de transformar els espais educatius del centre en entorns d'aprenentatge més inclusius, estimulants i flexibles, capaços de donar resposta a la diversitat de necessitats, interessos i ritmes d'aprenentatge de l'alumnat. L'Aula Sensorial es planteja com un espai viu i en constant evolució, on la descoberta, l'experimentació i l'expressió esdevenen els eixos fonamentals del procés educatiu.

#### **2. Fonamentació i justificació pedagògica**

El projecte naix de la necessitat de crear un entorn educatiu més flexible, inclusiu i estimulante per a l'alumnat. Es fonamenta en els principis de la pedagogia de Reggio Emilia i en les aportacions de Loris Malaguzzi, qui entén l'ambient com el tercer mestre. Des d'aquesta perspectiva, els espais

educatius no són únicament contenidors d'activitat, sinó elements actius que afavoreixen l'exploració, la comunicació, la creativitat i la construcció del coneixement.

Les aportacions de la neurociència educativa reforcen aquesta visió, destacant la importància de generar entorns rics en estímuls que afavorisquen la percepció, l'atenció, la regulació emocional i l'aprenentatge significatiu. Els espais sensorials contribueixen a establir connexions entre l'experiència directa i la construcció del pensament, afavorint processos d'aprenentatge més profunds i duradors.

L'Aula Sensorial es concep, per tant, com un espai dinàmic que possibilita diferents formes d'interacció, observació, comunicació i expressió, promovent el desenvolupament integral de l'alumnat des d'una perspectiva inclusiva i respectuosa amb la diversitat.

### 3. Objectius del projecte

#### Objectiu general

Crear un espai sensorial innovador que afavorisca el desenvolupament integral de l'alumnat mitjançant experiències d'aprenentatge actives, inclusives i significatives.

#### Objectius específics

- Crear ambients pedagògics inclusius adaptats a les necessitats de l'alumnat.
- Desenvolupar la creativitat i el pensament divergent.
- Afavorir experiències d'aprenentatge significatives a través de l'experimentació.
- Promoure l'observació, l'anàlisi, la reflexió i el pensament crític.
- Fomentar l'autonomia personal, la comunicació i la cooperació.
- Implicar les famílies en el desenvolupament del projecte.
- Potenciar la reutilització de materials i la sostenibilitat.
- Generar espais que afavorisquen el benestar emocional i l'aprenentatge actiu.
- Facilitar experiències multisensorials que estimulen els sentits i la curiositat.
- Promoure metodologies innovadores centrades en l'alumnat.

## 4. Primeres aportacions i disseny de l'espai

Durant la fase inicial del projecte es va dur a terme un procés d'observació, anàlisi i planificació dels espais disponibles, així com una selecció acurada dels materials que formarien part de les diferents propostes d'aprenentatge.

Es va prioritzar l'ús de materials reutilitzats, recursos naturals i elements oberts que permeten múltiples possibilitats d'exploració i manipulació. Aquesta decisió respon tant a criteris pedagògics com de sostenibilitat ambiental, fomentant una mirada responsable cap als recursos disponibles.

L'organització de l'espai es va dissenyar atenent criteris d'accessibilitat, autonomia, ordre visual i riquesa sensorial. Els materials es van distribuir de manera que l'alumnat poguera accedir-hi fàcilment, afavorint la presa de decisions, la iniciativa personal i la lliure exploració.

Entre les primeres propostes incorporades destaquen:

- Espais d'observació científica amb microscopis i lupes.
- Materials classificats per colors, formes i textures.
- Propostes d'experimentació amb la llum, les ombres i les transparències.
- Instal·lacions artístiques de caràcter efímer.
- Materials naturals per a la classificació i la composició.
- Recursos tèxtils i sensorials per a l'exploració tàctil.
- Elements reciclats per a la construcció i la creació lliure.

Aquest conjunt de propostes pretén fomentar la curiositat, la investigació, la creativitat i l'aprenentatge autònom.

## 5. Descripció de les propostes observades

La documentació gràfica mostra diferents ambients d'exploració i aprenentatge que evidencien la transformació progressiva de l'espai.

Entre les propostes desenvolupades es poden observar:

### **Espais d'observació científica**

Zones equipades amb microscopis, lupes i materials de registre que permeten l'observació detallada de diferents objectes, textures i elements naturals.

### **Materials organitzats per categories**

Recursos classificats per colors, formes i característiques físiques, afavorint processos d'ordenació, comparació, classificació i pensament lògic.

### **Instal·lacions de llum i transparències**

Propostes artístiques basades en la interacció entre llum, ombres i materials translúcids, que generen experiències immersives i estimulen la percepció visual.

### **Espais de composició artística**

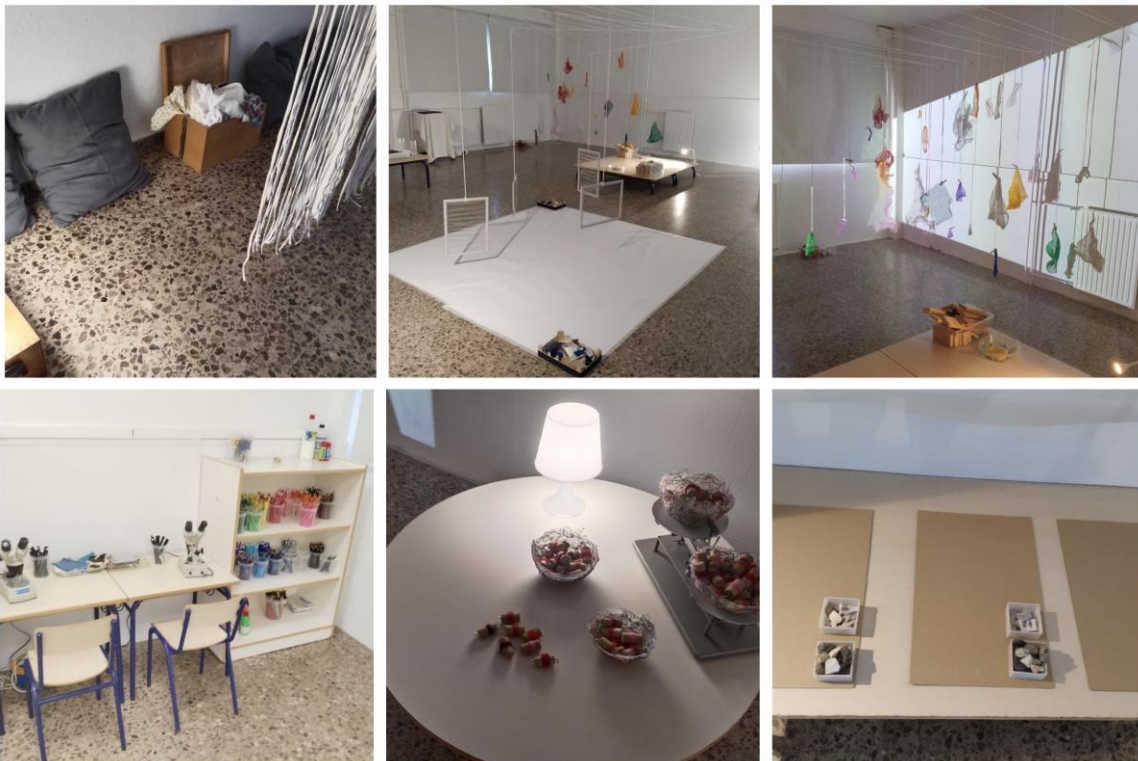
Materials oberts que possibiliten la creació lliure, la composició i l'experimentació estètica, fomentant la creativitat i l'expressió personal.

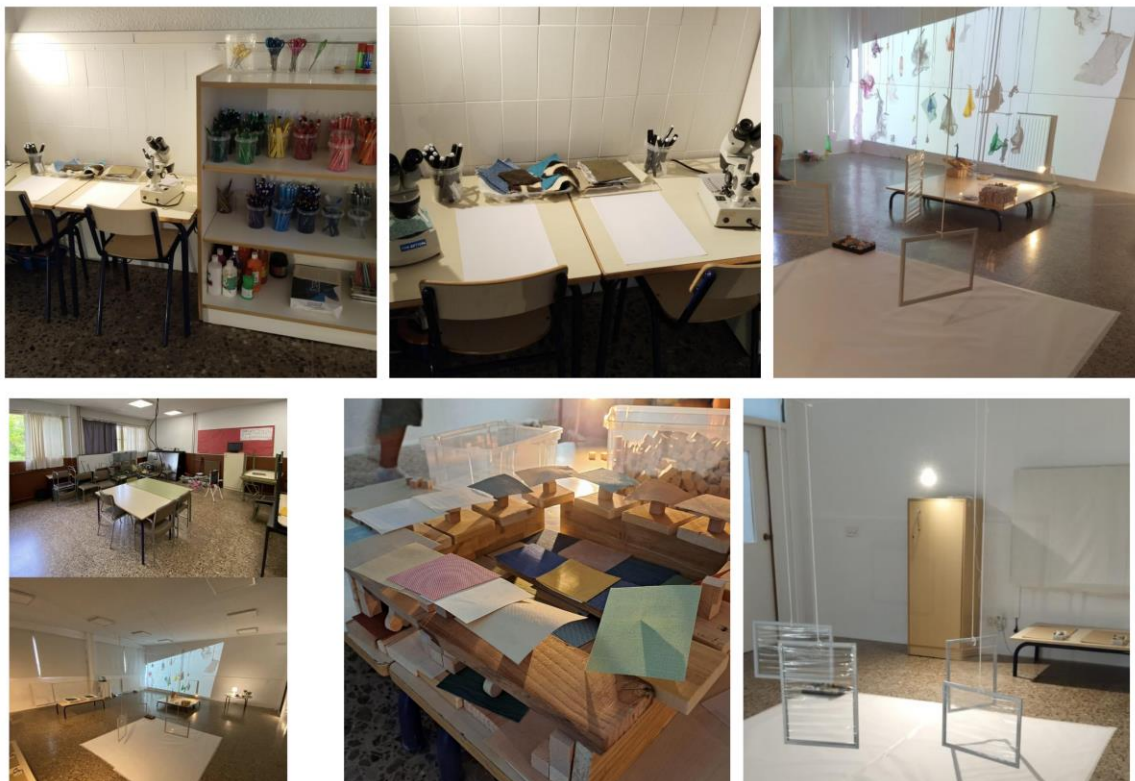
### **Recursos naturals i reciclats**

Elements procedents de l'entorn natural i materials reutilitzats que afavoreixen el contacte amb textures diverses i promouen valors de sostenibilitat.

### **Ambients sensorials**

Espais concebuts per estimular diferents canals perceptius i afavorir experiències de descoberta, exploració i regulació emocional.





## 6. Desenvolupament del projecte i adaptació a la situació derivada de la DANA

El desenvolupament del projecte s'ha vist condicionat per la situació excepcional provocada per la DANA, que va afectar l'organització habitual dels espais del centre educatiu.

Les conseqüències d'aquest episodi meteorològic van obligar a reubicar temporalment l'Aula Sensorial i a reorganitzar diferents dependències del centre. Aquesta circumstància va requerir una revisió dels materials, dels circuits de treball i de la planificació inicial de les activitats.

Lluny de representar un obstacle insalvable, aquesta situació va posar de manifest la capacitat d'adaptació, flexibilitat i coordinació de la comunitat educativa. Es van reorganitzar els materials, es van adequar nous espais i es van introduir ajustos metodològics que van permetre garantir la continuïtat del projecte.

Les activitats relacionades amb l'estimulació sensorial, la regulació emocional, la comunicació, l'atenció, la motricitat i l'autonomia personal es van mantindre actives durant tot el procés, adaptant-ne la dinàmica a les característiques dels nous espais disponibles.

Aquesta experiència ha reforçat la importància de disposar d'entorns flexibles i d'estratègies organitzatives capaces de donar resposta a situacions imprevistes, mantenint sempre la qualitat de l'atenció educativa.

## 7. Documentació fotogràfica

Les imatges incorporades en aquesta memòria mostren diferents moments del procés de creació, organització i consolidació de l'Aula Sensorial.

- Entre les evidències documentades destaquen:
- Espais d'observació científica amb microscopis i materials manipulatius.
- Recursos classificats i organitzats per afavorir l'autonomia de l'alumnat.
- Instal·lacions de llum, transparències i ombres.
- Ambients immersius de caràcter sensorial.
- Materials naturals i reciclats utilitzats en les diferents propostes.
- Espais d'experimentació artística i composició lliure.
- Zones adaptades després de la reubicació ocasionada per la DANA.

La documentació visual constitueix una evidència significativa del procés de transformació de l'espai i de l'evolució del projecte.





## 8. Valoració

Les evidències recollides mostren una transformació significativa de l'espai educatiu i una clara evolució en la manera d'entendre els processos d'aprenentatge dins del centre.

L'organització dels materials, la diversitat de propostes i la incorporació d'elements oberts han contribuït a generar contextos d'aprenentatge més participatius, inclusius i respectuosos amb els interessos de l'alumnat.

Malgrat les dificultats derivades de la reubicació temporal provocada per la DANA, el projecte ha continuat desenvolupant-se de manera satisfactòria. La implicació de l'equip docent, del personal de suport i de l'equip directiu ha resultat fonamental per garantir la continuïtat de les activitats.

S'ha observat una elevada motivació de l'alumnat, una participació activa en les diferents propostes i una bona capacitat d'adaptació als canvis organitzatius produïts durant el curs.

### **1. Grau de consecució dels objectius específics i grau de realització de les activitats del projecte**

El projecte s'ha desenvolupat de manera satisfactòria, assolint en gran mesura els objectius previstos. Les activitats programades s'han implementat amb alumnat des de 2 anys fins a 6é de Primària, adaptant-se a les seues característiques i necessitats.

Durant el desenvolupament del projecte, les conseqüències de la DANA van obligar a reubicar temporalment l'aula i a reorganitzar diversos espais del centre. Aquesta situació va requerir una revisió de la distribució dels materials, dels circuits de treball i de la planificació de les sessions. Tot i aquestes dificultats, el projecte va continuar gràcies a la flexibilitat organitzativa del centre i a la implicació dels professionals.

Les sessions d'estimulació sensorial, regulació emocional, atenció, comunicació, motricitat i autonomia personal es van mantindre actives, ajustant-ne la dinàmica quan va ser necessari.

### **2. Metodologies utilitzades**

La metodologia emprada ha sigut activa, vivencial, inclusiva i centrada en l'alumnat. Les activitats s'han basat en l'experimentació directa, la manipulació de materials i l'aprenentatge a través dels sentits.

A causa de la reubicació derivada de la DANA, es van introduir ajustos metodològics per aprofitar els nous espais disponibles i garantir la continuïtat del projecte. Es van reorganitzar materials, es van flexibilitzar agrupaments i es van adaptar les activitats sensorials a cada entorn mantenint els principis de personalització i aprenentatge significatiu.

### **3. Participació dels agents implicats**

El projecte ha comptat amb la implicació activa de l'equip docent, especialistes d'atenció a la diversitat, personal de suport educatiu i equip directiu. La coordinació entre tots els professionals ha sigut essencial per garantir el correcte desenvolupament de les activitats.

La situació generada per la DANA va requerir una coordinació addicional per gestionar la reubicació

de l'aula i la reorganització dels espais. Les famílies van ser informades dels canvis i van mostrar una actitud de suport i col·laboració.

#### **4. Resultats, impacte i conclusions**

L'avaluació final mostra resultats molt positius. L'Aula Sensorial s'ha consolidat com un recurs educatiu que afavoreix el benestar emocional, la inclusió i el desenvolupament integral de l'alumnat.

Malgrat la incidència derivada de la DANA, el projecte va continuar desenvolupant-se amb normalitat relativa gràcies a la capacitat d'adaptació de l'equip educatiu i de l'alumnat.

Entre els resultats observats destaquen la millora de l'atenció i la concentració, una major capacitat d'autoregulació emocional, l'increment de la participació i una bona adaptació als canvis d'entorn.

## **9. Conclusions**

L'Aula Sensorial es configura com un entorn pedagògic flexible, inclusiu i innovador que permet integrar experimentació, creativitat, observació, comunicació i desenvolupament emocional.

El projecte contribueix a reforçar l'autonomia de l'alumnat, afavoreix la construcció d'aprenentatges significatius i genera oportunitats perquè cada xiquet i xiqueta pugui desenvolupar les seues potencialitats des del respecte a la diversitat.

La situació derivada de la DANA va suposar un important repte organitzatiu, però també una oportunitat per demostrar la capacitat d'adaptació, coordinació i compromís de tota la comunitat educativa. La resposta col·lectiva va permetre mantindre la continuïtat del projecte i consolidar noves formes d'organització més flexibles i resilients.

Per tot això, es considera necessari continuar impulsant i ampliant aquest projecte durant els pròxims cursos, consolidant-lo com un recurs educatiu de referència dins del centre i com una eina fonamental per a la inclusió, el benestar i l'aprenentatge de l'alumnat.