



**SOL-LICITUD D'ADMISSIÓ  
I  
MATRÍCULA DE L'ALUMNAT  
D'INFANTIL I PRIMÀRIA  
CENTRES PÚBLICS**

**CURS ESCOLAR 2021-22**

# QUÈ ES POT SOL·LICITAR?

**RESOLUCIÓ 29 de març i de 6 de maig de 2021, DE LA CONSELLERIA  
D'EDUCACIÓ, CULTURA I ESPORT**



**SOL·LICITUD D'ADMISSIÓ I MATRÍCULA DE  
L'ALUMNAT EN CENTRES DOCENTS NO  
UNIVERSITARIS DE LA COMUNITAT VALENCIANA  
SOSTINGUTS AMB FONTS PÚBLICS PER AL CURS  
2021-2022. ( EDUCACIÓ INFANTIL I EDUCACIÓ  
PRIMÀRIA)**



# QUI POT SOL·LICITAR-HO?



ELS PARES/MARES/TUTORS DELS MENORS  
D'EDAT QUE VULGUEN CURSAR ELS ESTUDIS  
ANTERIORMENT ESMENTATS.  
( EDUCACIÓ INFANTIL I EDUCACIÓ PRIMÀRIA)

# QUI PARTICIPA?



- **Els nascuts l'any 2019 podran participar en el tercer nivell del primer cicle d'Educació Infantil.**
- **Els nascuts l'any 2018 podran participar en el primer nivell del segon cicle d'Educació Infantil**
- **Els nascuts l'any 2015 podran participar en el primer nivell d'Educació Primària.**
- **No requerirà procés d'admissió l'accés al nivell d'Educació Infantil de tres anys l'alumnat de tercer nivell de primer cicle d'Educació Infantil en escoles infantils de segon cicle i en col·legis d'Educació Infantil i Primària de titularitat de la Generalitat que disposen d'unitats de tercer nivell de primer cicle.**



# **QUÈ FEM AMB L'ALUMNAT NASCUT D'UN PART MÚLTIPLE**

**D'acord amb les modificacions introduïdes en el Decret 40/2016, l'alumnat nascut de part múltiple es valorarà com una sol·licitud que ocuparà tantes vacants com nascuts del part múltiple que hi haja, sempre que així ho sol·licite el pare, la mare o la persona tutora legal.**

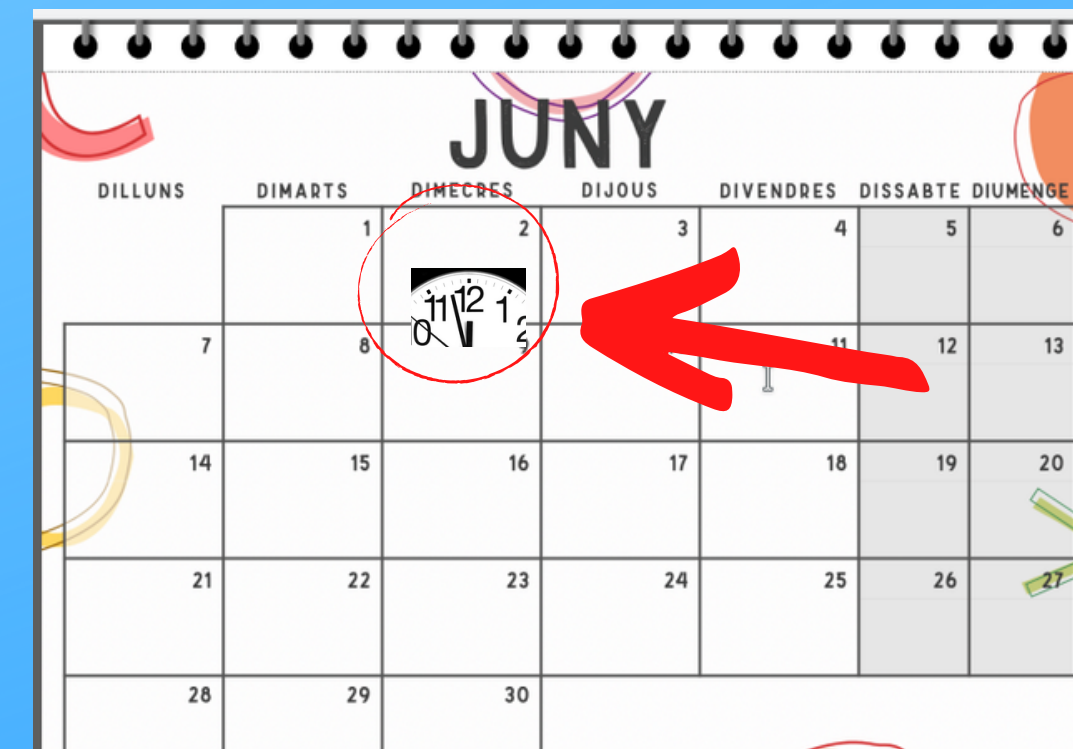
**En el cas que algun dels integrants del part múltiple complisca els requisits per a accedir a una plaça reservada per a alumnat amb necessitats educatives especials, l'administració educativa adoptarà les mesures necessàries, per raons especials, perquè l'admissió es realitzi de manera conjunta.**

# QUAN S'HA DE SOL·LICITAR?



## PRESENTACIÓ TELÈMATICA DE SOL·LICITUDS:

DES DE LES 9.00 HORES DEL 25 DE MAIG FINS A LES 23.59 HORES DEL 2 DE JUNY.







# COM SOL·LICITAR-HO?

El procediment d'admissió es tramita **íntegrament de manera electrònica.**

Les persones interessades hauran d'accedir a la pàgina web de la Conselleria d'Educació, Cultura i Esport per a emplenar el formulari electrònic de sol·licitud d'admissió, segons l'ensenyament que corresponga

**La persona interessada formularà una sol·licitud per a cada alumne o alumna que contindrà una declaració responsable de cadascuna de les circumstàncies requerides per a l'admissió. En el moment de formular la sol·licitud no es requerirà l'aportació de la documentació acreditativa de les circumstàncies declarades.**

**El sistema electrònic permetrà, en el cas d'Educació Infantil i Educació Primària, agrupar les sol·licituds presentades per a l'alumnat nascut de part múltiple, de manera que siguin tractades com una sol·licitud única, d'acord amb el que preveu l'apartat quart d'aquesta resolució.**



. Per a poder realitzar la sol·licitud serà necessari obtenir la «clau **d'admissió**» des de la pàgina web de la Conselleria, prèvia verificació de la identitat de la persona sol·licitant.

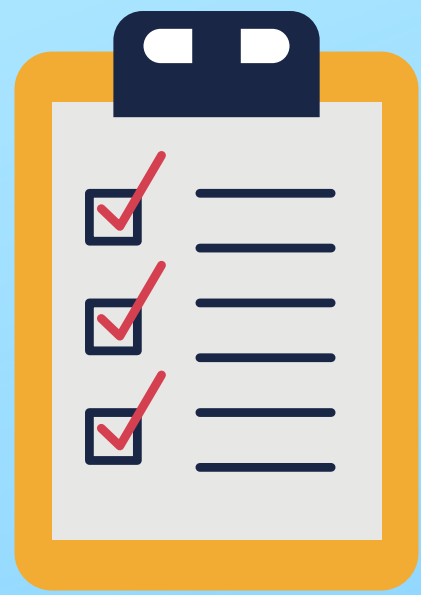
**La clau d'admissió** estarà composta d'un identificador personal i una contrasenya que haurà de ser conservada per a presentar reclamació, si fora necessari; i, en el cas d'Educació Infantil i Primària, també per a consultar els resultats de l'adjudicació.

La persona interessada **obtindrà una única clau d'admissió** per a totes les sol·licituds que presente als ensenyaments d'Educació Infantil o Primària.



Rebrás la teua clau d'admissió en un **correu electrònic** per completar el procés a la web





# MODEL DE SOL·LICITUD

**Inclourà els següents apartats:**

- a) Identificació de la persona sol·licitant.**
- b) Identificació de l'alumne o alumna per a qui se sol·licita plaça.**
- c) Identificació dels membres de la unitat familiar.**
- d) En els casos en què es produísca l'existència de no convivència dels progenitors per motius de separació, divorci, nul·litat matrimonial, ruptura de parelles de fet o situacions anàlogues i, si és el cas, la possible limitació de la pàtria potestat d'un d'ells, s'haurà de marcar la casella o les caselles habilitades a aquest efecte**

**a) Si la persona sol·licitant disposa de DNI, s'obtindrà mitjançant la següent combinació:**

- Número de DNI**
- Número de suport (identificat com IDESP en els models antics)**
- Data de naixement**

**b) Si la persona sol·licitant disposa de NIE, targeta d'estranger o permís de residència, s'obtindrà mitjançant la següent combinació:**

- NIE**
- Número de suport (identificat com IXESP en els models antics de NIE)**
- Data de naixement**

**c) Si la persona sol·licitant disposa de certificat de registre de ciutadania de la Unió Europea, s'obtindrà mitjançant la següent combinació:**

- NIE**
- Número del certificat precedit per la lletra C**
- Data de naixement**



**d) Qualsevol altre mitjà electrònic de verificació d'identitat previst en la disposició addicional tercera de la Llei 3/2020, de 30 de desembre, de la Generalitat, de mesures fiscals, de gestió administrativa i financera i d'organització de la Generalitat 2021.**

**e) Les persones sol·licitants de nacionalitat estrangera que únicament disposen de passaport o un altre document diferent del NIE, targeta d'estranger, permís de residència o certificat de registre de ciutadania de la Unió Europea com a document d'identificació, hauran d'acudir al centre**



**Les opcions d'identificació seran les següents:**

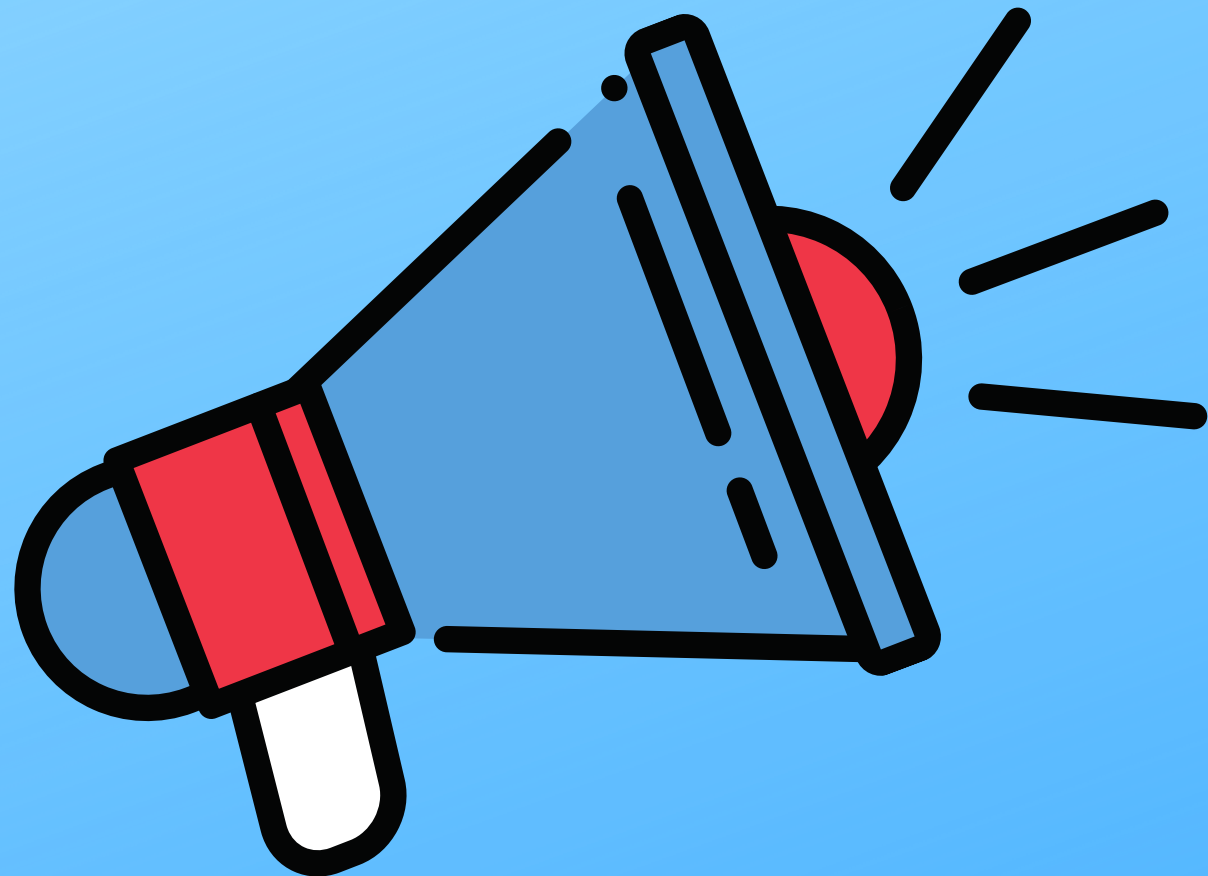
**Identificació per DNI o NIE (Targeta d'estranger, Permís de residència o Certificat de registre de ciutadà de la Unió).  
DNIE/Certificat electrònic/Cl@ve PIN/Cl@ve Permanent.**

**Si no pots identificar-te amb cap de les opcions indicades has d'acudir al centre educatiu que vols sol·licitar com a primera opció amb un document que acredite la teua identitat.**



- f) Circumstàncies al·legades per la persona sol·licitant per al procés d'admissió.**
- g) Nivell educatiu sol·licitat, modalitat i torn de batxillerat, si és el cas.**
- h) Declaració responsable que les circumstàncies al·legades s'ajusten a la realitat.**
- i) En el cas d'alumnat procedent de centres no sostinguts amb fons públics o de fora de la Comunitat Valenciana, es farà constar el compromís d'aportar la baixa del centre anterior en el moment de la matrícula.**
- j) Centres sol·licitats, fins a un màxim de deu, ordenats segons criteri de preferència.**
- k) Correu electrònic, en el qual rebrà la informació necessària per a accedir a la consulta del resultat del procediment d'admissió**

**La declaració responsable, a la qual es fa referència en l'apartat h )del punt anterior, substitueix l'aportació de la documentació acreditativa de les circumstàncies al·legades en el moment de formular la sol·licitud, sense perjudici de la seua posterior acreditació i comprovació en el moment de formalitzar la matrícula**





**Només es podrà presentar electrònicament una sol·licitud per alumne o alumna i ensenyament que estarà associada a la clau d'admissió.**

**Aquesta sol·licitud podrà ser emplenada en més d'una ocasió durant el període en què estiga operativa l'aplicació per a formular sol·licituds d'admissió.**

**En aquest cas es tindrà en compte l'última sol·licitud presentada electrònicament**



# QUAN FORMALITZEM LA MATRICULA?

**INICI PROCÉS  
MATRICULACIÓ**



**FINALITZACIÓ  
PROCÉS  
MATRICULACIÓ**

**DES DE L' 1 DE JULIOL FINS AL 16 AMBDÓS INCLOSOS**



# COM FORMALITZEM LA MATRÍCULA?



**APORTANT TOTA LA DOCUMENTACIÓ REQUERIDA I LES CIRCUMSTÀNCIES AL·LEGADES EN LA DECLARACIÓ RESPONSABLE.**

**En cas que en el moment de la matrícula no es puga aportar tota la documentació requerida, l'alumnat que curse ensenyaments obligatoris podrà efectuar la matrícula. No obstant això, haurà d'aportar la documentació requerida quan dispose d'aquesta per a la seua correcta escolarització.**

MOLTES GRÀCIES  
PER LA VOSTRA  
ATENCIÓ!!





# TORN OBERT DE PREGUNTES

