

# PROJECTE EDUCATIU DE CENTRE

PEC



## PROJECTE EDUCATIU DE CENTRE

### INDEX

#### 1. JUSTIFICACIÓ

##### 1.1. Disposicions addicionals

###### 1.1.1. Normativa reguladora

#### 1.2 CONTINGUTS DEL PROJECTE EDUCATIU DEL CENTRE

##### 1.2.1. Els objectius i prioritats d'actuació del centre

##### 1.2.2. Les característiques de l'entorn social i cultural del centre

##### 1.2.3. La línia pedagògica

##### 1.2.4 Les línies i criteris bàsics que han d'orientar l'establiment de mesures a mitjà i llarg termini

##### 1.2.5. La concreció dels currículums establerts per l'Administració educativa per als diferents ensenyaments impartits al centre.

##### 1.2.6. Projecte lingüístic de centre

##### 1.2.7.Els diferents plans i programes establerts per l'administració educativa.

###### 1.2.7.1. Programa de reutilització, reposició i renovació de llibres de text i material curricular

###### 1.2.7.2. Pla per al foment de la lectura

###### 1.2.7.3. Organització de l'orientació educativa i professional

###### 1.2.7.4. Mesures de resposta educativa per a la inclusió de l'alumnat

###### 1.2.7.5. Mesures per a la promoció i la gestió de la igualtat i la convivència

###### 1.2.7.6. Mesures d'acollida i continuïtat entre nivells, cicles i etapes

###### 1.2.7.7. Actuacions d'orientació educativa i professional

###### 1.2.7.8. Acció tutorial

###### 1.2.7.9. Organització de la jornada escolar

###### 1.2.7.10. Projecte educatiu de menjador escolar



**1.2.7.11. Pla Digital de Centre**

**1.2.7.12. Carta de compromís educatiu**

**1.2.7.13. Altres projectes i programes desenvolupats pel centre**

**1.3. APROVACIÓ, DIFUSIÓ, SEGUIMENT I AVALUACIÓ DEL PROJECTE EDUCATIU**



## 1. JUSTIFICACIÓ

Aquest Projecte Educatiu de Centre (PEC) és un document elaborat per i per a tota la Comunitat Educativa, fruit d'un procés de reflexió compartida, anàlisi i consens. Té com a finalitat establir un marc global de referència per a la nostra actuació pedagògica i organitzativa, afavorint la coordinació, la coherència i l'eficàcia educativa de totes les persones que formen part del centre.

El PEC reflecteix els trets d'identitat del centre, els valors educatius que orienten la nostra acció i la concreció del projecte en la realitat social, cultural i lingüística de l'entorn on desenvolupem la nostra tasca educativa.

### 1.1. DISPOSICIONS GENERALS

#### 1.1.1. Normativa reguladora

 Àmbit	 Normativa	 Aspectes clau
Estatal	LOE (Llei orgànica 2/2006) modificada per la LOMLOE (Llei orgànica 3/2020)	El PEC ha d'incloure: valors i objectius del centre, concreció curricular, educació en valors i igualtat, atenció a la diversitat, acció tutorial i pla de convivència. També incorpora drets de la infància, coeducació, sostenibilitat, personalització de l'aprenentatge i transformació digital.
Autonòmic	Decret 253/2019 del Consell	Regula l'organització i funcionament dels centres d'Infantil i Primària. L'equip directiu coordina i redacta el PEC amb participació del Claustre, Consell Escolar i AMPA.
	Llei 4/2023 de Llibertat Educativa	Estableix el marc lingüístic del sistema educatiu i el dret de les famílies a elegir la llengua base, garantint la presència de les llengües cooficials.
	Ordre 20/2023	Regula l'organització i el funcionament dels <b>consells escolars</b> dels centres sostinguts amb fons públics.
	Instruccions d'inici de curs	Concreten anualment aspectes organitzatius i pedagògics dels centres educatius.
Altres referències	LODE (Llei orgànica 8/1985)	Regula el dret a l'educació i la participació de la comunitat educativa.
	Decret 108/2014	Desenvolupa el model d' <b>inclusió educativa</b> i l'atenció a la diversitat.
	Decret 193/2025	Regula la <b>convivència escolar</b> i els drets i deures de l'alumnat.

## 1.2. CONTINGUTS DEL PROJECTE EDUCATIU DEL CENTRE

### 1.2.1. Trets d'identitat, objectius i prioritats d'actuació

La Comunitat Educativa del CEIP Bosco concep el centre com un espai obert, plural i respectuós amb la llibertat individual i col·lectiva, fonamentat en valors democràtics, la convivència i la participació activa de tots els seus membres. El nostre centre és aconfessional, promotor de la inclusió educativa, la coeducació i la igualtat d'oportunitats, i es regeix per una modalitat de gestió participativa i representativa, que fomenta la corresponsabilitat i la presa de decisions compartida.

Entenem l'ensenyament com un servei públic essencial, al servei de la societat, compensador de desigualtats socials i culturals, i com un espai de socialització, aprenentatge i convivència, orientat a la millora contínua i a l'excel·lència educativa.

Aquest Projecte Educatiu és el resultat d'un procés participatiu de reflexió i anàlisi iniciat durant el curs 2024-2025, amb la implicació activa de tota la Comunitat Educativa del centre. D'aquest procés col·laboratiu es van definir els següents trets d'identitat que caracteritzen i orienten la nostra acció educativa:

#### **Trets d'identitat**

***Equitatiu, de qualitat i científic.*** El CEIP Bosco aspira a ser un centre atent a la singularitat de cada alumne i alumna, garantint la igualtat d'oportunitats i el desenvolupament màxim de les seues capacitats. Basem les nostres pràctiques en el rigor científic i la recerca pedagògica, per assegurar una educació de qualitat que estimule la curiositat, el pensament crític i l'esperit d'aprenentatge permanent.

***Inclusiu.*** Ens definim com un centre educatiu que té com a referent ètic primordial el valor de la dignitat humana, que acull totes les persones sense distinció i treballa per a eliminar qualsevol forma de barrera o discriminació, promovent la participació i l'èxit de tot l'alumnat.

***Valencià.*** Som un centre arrelat al nostre entorn sociocultural, que fomenta la normalització de l'ús del valencià com a llengua pròpia i vehicular de la Comunitat Valenciana. Apostem per una educació plurilingüe, capaç de formar ciutadans i ciutadanes crítics, responsables i compromesos amb la realitat cultural i social que els envolta.

***Participatiu.*** Promovem una cultura de participació activa i corresponsable de totes les persones que formen la comunitat educativa: alumnat, famílies, professorat i

personal del centre. Creiem en la col·laboració com a motor de la millora educativa i en el valor del diàleg i la comunicació oberta com a eina de creixement col·lectiu.

***Intercultural.*** Definim el centre com un espai de convivència entre cultures, on es promou el coneixement mutu, el respecte i l'aprenentatge compartit. Entenem la interculturalitat com una oportunitat d'enriquiment personal i col·lectiu que afavoreix la cohesió social i la construcció d'una ciutadania global i solidària.

### **Objectius generals i criteris de prioritat**

- Afavorir un clima de tolerància, respecte i convivència entre tots els membres de la Comunitat Educativa, garantint la comunicació, la participació i la col·laboració com a eixos fonamentals del treball quotidià.
- Fomentar el desenvolupament integral de la personalitat de l'alumnat, ajudant-los a aprendre, raonar i prendre decisions de manera autònoma, potenciant la confiança en les seues pròpies capacitats.
- Educar en valors ètics, democràtics i de respecte als drets humans, evitant qualsevol actitud de rebuig o discriminació per motius de sexe, origen, religió, llengua o diversitat funcional.
- Promoure metodologies actives, inclusives i basades en l'evidència científica, que afavorisquen el desenvolupament de les competències clau i asseguruen una educació de qualitat per a tot l'alumnat
- Fomentar altes expectatives i motivació per a l'aprenentatge, promovent una cultura de l'esforç, la constància i la superació personal.
- Aprofitar els recursos i potencialitats de l'entorn local i comunitari, implicant els agents socials i educatius en la formació integral de l'alumnat i la millora de l'escola.
- Garantir espais educatius segurs i lliures de violència, on prevalga la participació, la mediació, el respecte i el compromís compartit de tota la Comunitat Educativa.

### **1.2.2. Característiques culturals i socials del centre**

El CEIP Bosco està situat a la població de Cocentaina, que té aproximadament 11.600 habitants (dades actualitzades). Cocentaina és la capital de la comarca del Comtat,

una zona muntanyosa situada al sud de la Comunitat Valenciana, amb un teixit social i cultural fortament arrelat al territori.

El Comtat està format per 24 municipis, la majoria amb menys de 500 habitants, tradicionalment dedicats a l'agricultura i caracteritzats per una estructura poblacional dispersa. Els principals nuclis demogràfics i econòmics són Cocentaina i Muro, que, juntament amb la ciutat d'Alcoi, constitueixen els principals centres d'atracció comercial, laboral i industrial. La comarca és majoritàriament valencianoparlant, mantenint un elevat grau de transmissió lingüística i identitària.

En relació amb l'alumnat del CEIP Bosco, la llengua habitual a casa és el valencià en un 35,4% de les famílies, mentre que un 23,2% de l'alumnat té com a llengua d'ús habitual una diferent de les dues llengües oficials de la Comunitat Valenciana, fet que reflecteix la diversitat lingüística i cultural del centre.

Pel que fa a l'origen de l'alumnat, un 9,3% presenta condició d'immigració, mentre que el 62% té mares i pares d'origen estranger. Aquesta realitat configura un context multicultural en què el centre desenvolupa mesures educatives d'acollida, equitat i inclusió per assegurar la igualtat d'oportunitats.

La taxa de promoció del centre és del 86,6%, dada que evidencia una trajectòria acadèmica globalment positiva i un seguiment adequat de les necessitats educatives de l'alumnat.

Quant al professorat, el 70% de la plantilla és fixa, fet que afavoreix l'estabilitat pedagògica, la coherència metodològica i la consolidació de projectes a llarg termini. Pel que fa a les famílies, tradicionalment han mostrat un alt grau de participació en la vida escolar. Tot i que en els últims anys aquesta participació va disminuir, especialment en relació amb l'AFA, en el darrer curs s'ha observat una recuperació progressiva de la implicació familiar i associativa.

Aquest conjunt de característiques defineix un centre arrelat al seu entorn, amb una comunitat plural i cohesionada, i amb un compromís ferm cap a la inclusió, la convivència i la qualitat educativa.

### **1.2.3 Línea pedagògica del centre**

La nostra línia pedagògica es fonamenta en una concepció humanista de l'educació, centrada en el desenvolupament de la persona i en la formació d'un alumnat crític, autònom i compromés amb el seu entorn. El docent assumeix el paper de guia i facilitador de l'aprenentatge. Acompanya el seu alumnat en el seu procés formatiu, orienta, planteja reptes i genera situacions d'aprenentatge. El centre educatiu

fonamenta les seues metodologies en pràctiques pedagògiques **basades en evidències científiques**, d'acord amb la recerca educativa actual, orientades a garantir l'**èxit escolar de tot l'alumnat**, la inclusió educativa i la millora del clima de convivència. **Aquest enfocament es concreta en la implementació d'actuacions educatives d'èxit, avalades per la recerca educativa, que situen l'aprenentatge dialògic, la participació de la comunitat i les altes expectatives com a eixos vertebradors.**

### **Actuacions educatives d'èxit i pràctiques basades en evidències**

Les actuacions educatives implementades pel centre s'emmarquen en el model d'**aprenentatge dialògic** i en les aportacions de la investigació educativa desenvolupada per la comunitat científica internacional, especialment en el marc del projecte INCLUD-ED de la Comissió Europea i les investigacions de Flecha (2015), que identifiquen les actuacions educatives d'èxit com a pràctiques que milloren els resultats acadèmics i la convivència escolar en contextos diversos.

- **Grups interactius:** Actuació educativa d'èxit avalada per la recerca científica (Flecha i Soler, 2013), que es desenvolupa cada quinze dies com a estratègia d'aprenentatge dialògic, amb la participació de persones voluntàries de la comunitat educativa. . Aquesta metodologia afavoreix la interacció, l'ajuda mútua i la millora dels aprenentatges instrumentals, alhora que fomenta la convivència i la inclusió.
- **Tertúlies dialògiques literàries:** Actuació d'èxit reconeguda internacionalment, basada en el diàleg igualitari al voltant de clàssics de la literatura universal (Valls, Soler i Flecha, 2008), que promou la comprensió lectora, l'expressió oral i el desenvolupament del pensament crític. A partir de la lectura de clàssics literaris adaptats a l'edat de l'alumnat, es promou la comprensió lectora, l'expressió oral i el pensament crític mitjançant el diàleg igualitari, donant valor a totes les aportacions.
- **Apadrinament lector:** Pràctica educativa basada en la interacció entre iguals i en el model de tutoria entre alumnes de diferents edats, que contribueix a la millora de la competència lectora, l'autoestima i la cohesió social, d'acord amb les evidències sobre aprenentatge col·laboratiu. Actuació que estableix un

vinde educatiu entre l'alumnat de 3r d'Educació Primària i l'alumnat de 5 anys d'Educació Infantil, amb la finalitat de millorar la competència lectora, reforçar l'autoestima i afavorir relacions positives entre iguals de diferents edats.

- **Treball cooperatiu:** Metodologia fonamentada en les aportacions de Johnson i Johnson (1999), que promou la interdependència positiva, la responsabilitat individual i l'aprenentatge compartit mitjançant l'organització de l'aula en grups cooperatius amb assignació de rols. Organització de l'aula en grups cooperatius amb assignació de rols, que promouen la interdependència positiva, la responsabilitat individual i l'aprenentatge compartit, contribuint al desenvolupament de competències socials i acadèmiques.
- **Codocència i grups flexibles:** Organització metodològica que permet una atenció més ajustada a la diversitat de l'alumnat, incrementa les oportunitats d'aprenentatge i afavoreix la inclusió, d'acord amb les evidències sobre ensenyament multinivell i suport dins de l'aula ordinària. Presència de més d'un docent a l'aula i organització flexible de l'alumnat, amb l'objectiu d'atendre la diversitat, reforçar els aprenentatges i garantir la participació activa de tot l'alumnat.

### ***Educació en valors, convivència i ciutadania global***

El centre entén que l'organització escolar i el clima de convivència són elements fonamentals per a garantir l'aprenentatge i el benestar de tot l'alumnat. En aquest sentit, es desenvolupen les següents actuacions de promoció de la convivència:

- **Assemblees d'aula i assemblea de delegats i delegades:** Espais de participació democràtica on l'alumnat estableix normes consensuades, reflexiona sobre la convivència i fomenta una comunicació positiva i respectuosa.
- **Patís inclusius i organitzats:** Organització dels espais de pati amb propostes de jocs cooperatius i igualitaris que afavoreixen la inclusió, la participació de tot l'alumnat i la prevenció de conflictes.
- **Entorns segurs:** Garantia d'una vigilància respectuosa i d'una intervenció educativa immediata davant qualsevol situació de conflicte, amb un enfocament preventiu i restauratiu.

- **Norma general de convivència: “ENS TRACTEM BÉ”:** Eix vertebrador de la convivència al centre, que promou el respecte mutu, el bon tracte i la responsabilitat individual i col·lectiva.
- **Banc de l'amistat:** Recurs educatiu al pati que facilita la inclusió social, l'acompanyament entre iguals i la detecció de possibles situacions d'aïllament.
- **Espai-escolta:** Espai destinat a l'atenció individualitzada de l'alumnat, que permet expressar emocions, inquietuds o conflictes en un entorn segur i de confiança.
- **Bústia de la convivència:** Instrument de comunicació que permet a l'alumnat traslladar de manera confidencial suggeriments, preocupacions o situacions relacionades amb la convivència escolar.
- **Prevenició de l'assetjament escolar (4t de Primària):** El centre desenvolupa xarrades i tallers adreçats tant a l'alumnat com a les famílies, amb l'objectiu d'eliminar qualsevol manifestació de violència i afavorir un clima positiu d'aprenentatge. Aquesta intervenció es du a terme mitjançant el programa “Desmarca't” de l'associació ACOVIFA, amb sessions mensuals amb l'alumnat, i es complementa amb xarrades impartides per la Unitat d'Assistència a la Violència de Gènere del grup Minerva de la Policia Local de Cocentaina.
- **Club dels Valents:** Programa orientat a la promoció del respecte, la tolerància i la resolució pacífica dels conflictes, mitjançant activitats d'empatia, reconeixement de conductes positives i reforç de les bones accions.
- **Assemblea de classe:** Espai de participació democràtica organitzat per l'alumnat (delegat/da, secretari/ària i moderador/a), on es tracten problemes de convivència, felicitacions, recomanacions i propostes de millora, afavorint la responsabilitat i la participació activa.
- **Sensibilització i educació en valors:** Realització de xarrades específiques com RESPECTEM-NOS (3r de Primària) i AMICO (4t de Primària), orientades a la cura dels animals, el respecte al medi i la valoració de la diversitat funcional.
- **Ciutadania global i sostenibilitat:** Promou una Ciutadania Global i Crítica, responsable i compromesa, en l'àmbit personal i col·lectiu, amb la transformació de la realitat local i global per construir un món més just, més

equitatiu i més respectuós amb la diversitat i amb el medi ambient, en el que totes les persones podem desenvolupar-nos lliurement i satisfactòriament.

- **Programa per a la promoció del benestar socioemocional i la prevenció de les addiccions.** Pretén integrar, de manera continuada en el temps i a través de tot el currículum educatiu, la formació en habilitats socioemocionals i cognitives com a factors de promoció del benestar emocional i la salut mental en la població escolar.

La iniciativa, impulsada de manera conjunta per la Conselleria de Sanitat i la Conselleria d'Educació, Cultura, Universitats i Ocupació, s'emmarca en el Pla Valencià de Salut Mental i addiccions 2024-2027 que, en la seua Línia estratègica 1, té com a objectiu "promoure una salut mental positiva i previndre la malaltia mental, els trastorns addictius i el suïcidi".

El programa es desenrotlla a partir de la Iniciativa Internacional per a l'Educació en Habilitats per a la Vida en l'àmbit educatiu, impulsada per la Divisió de Salut Mental de l'Organització Mundial de la Salut (OMS) en 1993. La proposta té un enfocament educatiu preventiu, centrat en la formació en deu destreses útils per a afrontar les exigències i desafiaments de la vida diària

La proposta, dirigida a la totalitat de l'etapa educativa obligatòria, consta de quatre programes de prevenció i educació socioemocional diferenciats.

<https://ceice.gva.es/va/web/inclusioeducativa/benestar-emocional-prevencio-addiccions>

- ***Passeig de la Fama***: El centre desenvolupa l'actuació educativa denominada *Passeig de la Fama*, orientada al reconeixement públic de l'alumnat que, al llarg de la seua trajectòria escolar, ha deixat una empremta positiva en la vida del centre a través del bon comportament, el respecte, la responsabilitat i la convivència positiva.

Aquesta actuació té com a objectiu posar el focus en els **models de conducta prosocial**, afavorint un canvi de mirada en el lideratge dins de la comunitat educativa, de manera que el reconeixement social recaiga en aquells membres de l'escola que fan el bé i contribueixen activament a un clima escolar positiu.

Des d'un punt de vista teòric, el *Passeig de la Fama* s'emmarca en els principis del **suport conductual positiu** i de l'**aprenentatge social**, que destaquen la importància del reforç positiu i de la visibilització de conductes adequades com

a estratègies eficaces per a la millora de la convivència. Així mateix, aquesta actuació reforça el sentiment de pertinença, l'autoestima i la motivació de l'alumnat, i contribueix a la construcció d'una cultura de centre basada en el reconeixement, les altes expectatives i el lideratge ètic i responsable.

Mitjançant aquesta iniciativa, el centre consolida una convivència preventiva i educativa, centrada en la promoció activa de valors positius i en la creació de referents que inspiren la resta de l'alumnat.

### **Participació de les famílies i de la comunitat**

El centre considera la **participació de les famílies i de la comunitat** un element essencial per a l'èxit educatiu, tal com assenyalen les investigacions sobre comunitats d'aprenentatge i implicació familiar en els processos educatius (Epstein, 2011). Aquesta participació es concreta en projectes d'Educació Infantil, activitats solidàries, grups interactius, així com en les iniciatives impulsades per l'AFA (teatre, activitats de fi de curs, animacions, Nanos, entre altres). La col·laboració família-escola reforça els aprenentatges, millora la convivència i consolida una comunitat educativa cohesionada.

Mitjançant aquestes metodologies i actuacions, el centre reafirma el seu compromís amb un model educatiu **rigorós, inclusiu i basat en evidències**, orientat a la millora contínua dels resultats educatius i al desenvolupament integral de l'alumnat.

### **Referències científiques**

- Flecha, R. (2015). *Successful Educational Actions for Inclusion and Social Cohesion in Europe*. Springer.
- Flecha, R., & Soler, M. (2013). Turning difficulties into possibilities: Engaging Roma families and students in school through dialogic learning. *Cambridge Journal of Education*.
- Valls, R., Soler, M., & Flecha, R. (2008). Reading strategies that work: Dialogic literary gatherings. *Journal of Educational Psychology*.
- Johnson, D. W., & Johnson, R. T. (1999). *Learning Together and Alone: Cooperative, Competitive, and Individualistic Learning*. Allyn & Bacon.

- Epstein, J. L. (2011). *School, Family, and Community Partnerships*. Westview Press.

## **Ensenyament de la lectoescriptura basat en evidències: mètode fonètic**

El CEIP Bosco estableix com a enfocament de centre per a l'ensenyament de la lectoescriptura el **mètode fonètic**, en coherència amb el seu compromís amb les **pràctiques educatives basades en evidències científiques** i amb la millora de l'èxit escolar de tot l'alumnat.

La investigació científica internacional en l'àmbit de la psicologia cognitiva, la neurociència i la didàctica de la lectura assenyalen de manera consistent que l'ensenyament **explícit i sistemàtic de la correspondència entre grafemes i fonemes** és el mètode que ofereix millors resultats en l'adquisició de la competència lectora, especialment en les primeres etapes educatives.

El mètode fonètic permet desenvolupar de manera progressiva i estructurada la **consciència fonològica**, la descodificació i la fluïdesa lectora, aspectes clau per a garantir una comprensió lectora sòlida i duradora. Així mateix, es tracta d'un enfocament especialment eficaç per a prevenir dificultats d'aprenentatge i per a reduir les desigualtats educatives, ja que proporciona estratègies clares i comunes a tot l'alumnat.

En el context del CEIP Bosco, l'aplicació del mètode fonètic es concreta en:

- L'ensenyament explícit i seqüenciat dels sons i la seua correspondència amb les lletres.
- La pràctica sistemàtica de la descodificació i la combinació de sons.
- La integració progressiva de la lectura de paraules, frases i textos significatius.
- L'avaluació contínua del progrés lector per a ajustar la intervenció educativa.

Aquest enfocament s'articula de manera coherent amb altres estratègies d'aula basades en evidències, com els **principis de Rosenshine**, el treball cooperatiu i les actuacions educatives d'èxit del centre, configurant un model d'ensenyament de la lectoescriptura **rigorós, inclusiu i eficaç**.

## **Fonamentació científica de la importància de la lectura en la línia pedagògica del centre**

El nostre centre educatiu considera la **lectura** com un eix vertebrador del procés d'ensenyament-aprenentatge, d'acord amb l'evidència científica existent en l'àmbit de la psicologia cognitiva, la neuroeducació i la investigació educativa internacional.

Diversos estudis han demostrat que la lectura regular té un impacte directe en el desenvolupament del **llenguatge oral i escrit, la comprensió, el pensament abstracte i les funcions executives**. Investigacions en neurociència cognitiva assenyalen que la pràctica lectora afavoreix la connectivitat neuronal entre àrees implicades en el processament del llenguatge, la memòria i la regulació atencional (Dehaene, 2009).

A escala educativa internacional, els informes de l'OCDE (PISA) evidencien de manera reiterada que **l'hàbit lector per plaer és un dels factors amb major correlació amb l'èxit acadèmic global**, fins i tot per damunt de variables socioeconòmiques. L'alumnat que llig diàriament obté millors resultats en totes les àrees curriculars, no sols en llengua.

A més, la recerca en comunitats d'aprenentatge i aprenentatge dialògic (Flecha, 2015) ha demostrat que pràctiques com les **tertúlies literàries dialògiques** milloren la comprensió lectora, el pensament crític, l'expressió oral i la cohesió social, especialment en contextos educatius diversos.

Igualment, els estudis sobre lectura compartida (Bus, Van IJzendoorn i Pellegrini, 1995) confirmen que les experiències lectores interactives incrementen significativament el vocabulari, la competència comunicativa i la motivació lectora.

D'acord amb aquestes evidències, el nostre centre desenvolupa una **estratègia integral de foment lector**, que inclou:

- Treball diari de la lectura per plaer.
- Lectura compartida i guiada.
- Tertúlies literàries dialògiques.
- Programes d'apadrinament lector.
- Xarrades formatives per a famílies sobre hàbits lectors.

A més, cada curs escolar el centre desenvolupa un **projecte interdisciplinari globalitzat** al voltant d'obres clàssiques de la literatura universal i valenciana, com ara La volta al món en 80 dies, Rondalles valencianes o El petit príncep. Aquesta línia

de treball permet integrar la lectura en contextos significatius, afavorint la motivació, la comprensió profunda i la transferència d'aprenentatges.

Com a mostra del compromís amb la millora contínua, el centre realitza un **seguiment sistemàtic i objectiu de la competència lectora** mitjançant proves estandarditzades ACL a l'inici i final de curs, així com avaluacions trimestrals per valorar l'impacte de les actuacions educatives. Aquestes proves són administrades per l'Equip d'Inclusió i l'Equip Directiu. En Educació Infantil, en finalitzar l'etapa, l'orientadora aplica proves estandarditzades de prerequisits lectors.

Els resultats s'analitzen anualment i es comuniquen en un exercici de transparència a les famílies, al Consell Escolar i a l'AFA, servint com a base per a la presa de decisions pedagògiques i la revisió del Projecte Educatiu de Centre.

D'aquesta manera, la lectura es configura en el nostre centre no sols com una competència instrumental, sinó com un **factor clau d'equitat, inclusió, desenvolupament cognitiu i èxit educatiu**.

### **Referències científiques clau**

Dehaene, S. (2009). Les neurones de la lectura.

OCDE (PISA Reports, diversos anys).

Flecha, R. (2015). Aprendizaje dialógico y comunidades de aprendizaje.

Bus, A. G., Van IJzendoorn, M. H., & Pellegrini, A. D. (1995). Joint book reading and language development.

Stanovich, K. (1986). Matthew effect in reading.

### **Estratègies d'aula basades en evidències: Principis de Rosenshine**

El CEIP Bosco orienta la pràctica docent diària cap a l'aplicació d'**estratègies d'ensenyament basades en evidències científiques**, amb la finalitat de millorar els aprenentatges, garantir la comprensió profunda dels continguts i reduir les desigualtats educatives. En aquest marc, el centre pren com a referència els **Principis de l'Ensenyament Eficax** formulats per Barak Rosenshine (2012), àmpliament avalats per la recerca en psicologia cognitiva i educació.

Aquests principis es concreten i s'adapten al context del **CEIP Bosco** mitjançant les següents estratègies d'aula:

- **Establiment d'objectius clars i compartits:** El professorat explicita els objectius d'aprenentatge a l'inici de les sessions, facilitant que l'alumnat conega què s'espera d'ell i pugui orientar el seu esforç.
- **Activació de coneixements previs:** Abans d'introduir nous continguts, es parteix dels sabers previs de l'alumnat mitjançant preguntes, converses guiades o activitats breus, afavorint la connexió amb els nous aprenentatges.
- **Presentació dels continguts en xicotets passos:** Els continguts s'organitzen de manera progressiva i estructurada, amb explicacions clares i exemples concrets, assegurant la comprensió abans d'avançar.
- **Modelatge i explicació guiada:** El docent mostra de manera explícita els procediments, estratègies o raonaments que s'han d'aprendre, verbalitzant els passos i facilitant la comprensió dels processos cognitius implicats.
- **Pràctica guiada amb supervisió docent:** L'alumnat realitza activitats amb el suport i l'acompanyament del professorat, que comprova de manera sistemàtica la comprensió i ofereix retroalimentació immediata.
- **Comprovació freqüent de la comprensió:** Es fan preguntes, observacions i activitats breus per verificar que tot l'alumnat està seguint l'aprenentatge, ajustant la intervenció docent quan és necessari.
- **Pràctica autònoma progressiva:** Una vegada consolidada la comprensió, es promou la pràctica individual o cooperativa, reforçant l'autonomia i la transferència dels aprenentatges.
- **Altes expectatives i reforç positiu:** Es transmet la confiança en les capacitats de tot l'alumnat, combinant exigència acadèmica amb suport emocional i reconeixement de l'esforç.

La incorporació d'aquestes estratègies, coherents amb altres actuacions educatives d'èxit del centre, permet al CEIP Bosco avançar cap a un model d'ensenyament **estructurat, inclusiu i eficaç**, alineat amb la recerca científica i amb el compromís del centre amb la millora contínua de la qualitat educativa.

### **Referències científiques**

Rosenshine, B. (2012). *Principles of Instruction: Research-Based Strategies That All Teachers Should Know*. American Educator.

## **Compromís amb la formació docent de qualitat basada en evidència científica**

La línia metodològica del nostre centre es fonamenta en el convenciment que la qualitat educativa depén, en gran mesura, de la **qualitat de la formació del professorat**. Per aquest motiu, el centre aposta decididament per una formació permanent rigorosa, crítica i basada en evidència científica, orientada a millorar la capacitat professional del claustre per analitzar, seleccionar i implementar pràctiques educatives eficaces.

Aquesta aposta respon a la necessitat d'evitar l'adopció acrítica de models educatius sustentats en tendències pedagògiques sense aval científic, i garantir, en canvi, la incorporació d'actuacions educatives demostrades per la investigació internacional.

En els darrers cursos, el centre ha prioritzat la participació del professorat en processos formatius impartits per **experts de reconegut prestigi acadèmic i professional, entre els quals destaquen:**

- **Esther Roca**, investigadora vinculada a l'àmbit de les Comunitats d'Aprenentatge i col·laboradora del CREA (Centre de Recerca en Teories i Pràctiques que Superen Desigualtats) de la Universitat de Barcelona, especialitzada en la implementació d'Actuacions Educatives d'Èxit avalades per la comunitat científica internacional.
- **Juan Ripoll Cruz**, doctor en Educació, orientador educatiu, investigador i referent estatal en l'ensenyament de la lectura basada en evidència, autor de nombroses publicacions i estudis sobre intervencions eficaces per a la millora de la competència lectora.
- **Laura Bermejo García**, doctora en Psicologia i professora de la Universitat Pontifícia Comillas, especialista en benestar emocional, educació socioemocional i salut laboral docent, amb una àmplia trajectòria investigadora en l'impacte del benestar del professorat en l'aprenentatge de l'alumnat.
- **Julián Palazón Pérez**, psicopedagog i expert en educació inclusiva, reconegut per la seua tasca en la formació de centres educatius en pràctiques inclusives, intervenció educativa i organització de respostes ajustades a la diversitat.

Aquesta orientació cap a una formació docent de qualitat no sols respon a una decisió pedagògica pròpia, sinó que està avalada per la investigació en eficàcia escolar. Els estudis de l'Institut Basc d'Avaluació i Recerca Educativa, liderats pel **professor Luis Lizasoain, identifiquen la formació permanent del professorat basada en evidència** com un dels principals indicadors de qualitat presents en centres educatius d'alt rendiment i excel·lència.

D'aquesta manera, el nostre centre entén la formació docent com un procés estratègic, continu i transformador, orientat a millorar la capacitat crítica del professorat, garantir la coherència metodològica i assegurar la implementació de pràctiques educatives que generen un impacte real en l'aprenentatge, la inclusió i el benestar de tot l'alumnat.

## EDUCACIÓ INFANTIL

### HÀBITS I RUTINES

A primera hora del matí es realitza l'assemblea, un espai estructurat en què es passa llista, es revisa el calendari —identificant el dia en què ens trobem i anticipant les activitats previstes al llarg de la jornada— i s'anota el temps atmosfèric. Aquest moment inicial permet situar l'alumnat en el context diari i afavorir la seua participació activa en l'organització del dia.

De manera quotidiana també es treballen els hàbits d'higiene i d'alimentació, establint moments concrets per al rentat de mans i fomentant la familiarització amb opcions d'esmorzar saludables. Aquestes pràctiques tenen com a finalitat potenciar l'autonomia personal i promoure estils de vida saludables des de les primeres etapes educatives. Treballant també el reciclatge i la classificació de deixalles, separant l'orgànic per a la compostera del centre.

Quan tornem del pati ens hidratem i es duu a terme una activitat de relaxació, concebuda com un espai de calma i tranquil·litat, sovint acompanyat d'una música suau, amb l'objectiu d'afavorir una tornada progressiva a la dinàmica d'aula. Aixímateix, al llarg del dia i en funció de l'organització de les sessions, es reserva un temps per al conte. En aquest moment, l'alumnat s'asseu a la biblioteca d'aula per gaudir de la lectura compartida, fet que contribueix al desenvolupament del llenguatge, la imaginació i el gust per la lectura.

## **ALTRES ACTIVITATS**

Al cicle d'Infantil gaudim d'unes entrades relaxades on les famílies acompanyen a l'alumnat a la classe, per tal d'acomiar-se de forma tranquil·la. A més, dediquem un temps de lliure circulació on l'alumnat realitza diverses propostes, juga e interactua amb els companys i companyes...

Durant el primer curs de l'etapa, en el nivell de 3 anys, es realitza un treball específic de les emocions mitjançant propostes diverses orientades a facilitar que l'alumnat les conega, les reconega i aprenga progressivament a regular-les, afavorint així el seu desenvolupament socioemocional. Aquest treball es basa en el llibre «El monstre de colors».

A 4 anys es desenvolupen també els anomenats Matins en família, on son les famílies qui realitzen tallers i activitats diverses a l'alumnat, reforçant així la relació entre l'escola i l'entorn familiar.

També amb la finalitat d'ampliar vocabulari, treballar el llenguatge oral del forma sistemàtica i aprofundir en la fonètica i aprendre a descriure objectes i formular preguntes, es du a terme «La caixa de la sorpresa» amb la col·laboració de les famílies i els objectes que portes des de casa.

En el nivell de 5 anys es treballen els drets i deures dels infants, incidint en valors com el respecte, la igualtat, la convivència i la responsabilitat. A més, l'alumnat assisteix a l'aula d'informàtica per dur a terme activitats lúdiques que faciliten la familiarització amb l'ús de l'ordinador i el coneixement de les seues parts bàsiques.

Per últim, a nivell de cicle, es realitzen animacions i dramatitzacions de contes i situacions diverses, així com activitats específiques per donar la benvinguda a les estacions de l'any o commemorar determinades efemèrides, enriquint així l'experiència educativa de l'alumnat.

## **PSICOMOTRICITAT**

La psicomotricitat és una de les bases fonamentals del desenvolupament dels infants durant l'etapa d'Educació Infantil. A través del moviment, l'alumnat descobreixen el seu cos, exploren l'entorn i aprenen a relacionar-se amb els altres. Aquest procés no només afavoreix el creixement físic, sinó que també té un paper clau en l'àmbit cognitiu, emocional i social.

Durant les sessions de psicomotricitat, permet als infants desenvolupar la coordinació, l'equilibri i l'orientació espacial, alhora que potencien l'autonomia i la seguretat en si

mateixos. A més, el joc corporal ajuda a expressar emocions i sentiments, contribuint al benestar personal i a l'harmonia del grup.

A l'escola entenem la psicomotricitat com un espai d'aprenentatge global on el cos i el moviment són els protagonistes. Oferim propostes variades i adaptades a cada etapa, sempre amb l'objectiu de respectar els ritmes individuals i afavorir una educació integral.

Creiem que el desenvolupament motor és inseparable de l'aprenentatge, i per això donem a la psicomotricitat el valor que mereix dins el nostre projecte educatiu: un camí per créixer, descobrir i aprendre amb tot el cos i amb totes les emocions.

#### ESTRUCTURA DE LA SESSIÓ DE PSICOMOTRICITAT

##### 1. FASE D'ACOLLIDA:

Es realitza el treball d'hàbits. Es va a la sala de psicomotricitat es treuen el calçat i s'asseuen al lloc acordat. A continuació es conversa amb els infants i es presenta la sessió.

##### 2. FASE D'ACTIVITAT MOTRIU I JOC:

Es realitza el treball centrat en el cos, el moviment i la creativitat.

##### 3. FASE DE COMIAT:

Es recull el material que ha quedat a la sala i es posen el calçat. Van al vestuari per fomentar els hàbits d'higiene i es torna a l'aula.

## ANGLÉS

L'ensenyament de la llengua anglesa en l'etapa d'Educació Infantil es planteja com una primera aproximació natural, significativa i vivencial a la llengua estrangera, amb l'objectiu de despertar l'interés i la curiositat. En aquestes edats, l'aprenentatge d'una llengua es produeix principalment a través de l'exposició oral, la repetició, la imitació i la participació activa, per la qual cosa les sessions es dissenyen amb una clara orientació comunicativa i lúdica. Es prioritza la comprensió i la producció oral per damunt d'altres habilitats, respectant el ritme evolutiu de cada alumne.

La metodologia es basa en diversos principis pedagògics fonamentals:

- **Aprenentatge significatiu i contextualitzat:** el vocabulari i les estructures lingüístiques es presenten en situacions properes a la realitat de l'alumnat, relacionades amb la seua vida quotidiana i amb les rutines de l'aula.

- **Caràcter lúdic de l'aprenentatge:** el joc, les cançons, el moviment i les activitats manipulatives són elements essencials per facilitar la comprensió i la participació.
- **Aprenentatge multisensorial:** es fa ús de suport visual, gestual i corporal (flashcards, imatges, gestos, dramatització, moviment), facilitant així la comprensió del llenguatge.
- **Repetició i rutines:** la repetició d'estructures i activitats dins de rutines estables permet consolidar el vocabulari i les expressions de manera natural.
- **Participació activa:** es promou la participació oral de tot l'alumnat en un ambient segur i motivador, on l'error es considera part natural del procés d'aprenentatge.
- **Moviment i expressió corporal:** el cos i el moviment es converteixen en eines d'aprenentatge, afavorint la interiorització del llenguatge mitjançant dinàmiques actives.

## ESTRUCTURA DE LA SESSIÓ

### 1. ASSAMBLEA (15–20 minuts)

La sessió s'inicia sempre amb una salutació en anglés, fomentant des del primer moment la immersió lingüística.

A continuació es realitza l'assemblea, en la qual es treballen diferents aspectes relacionats amb les rutines diàries. Durant aquest moment es concreten:

- El dia de la setmana, identificant-lo oralment.
- El número del dia, així com el mes i l'any.
- El temps atmosfèric, a partir de la pregunta "*How's the weather?*".
- L'estat d'ànim, responent oralment a la pregunta "*How are you?*".

Per facilitar la comprensió i la participació, totes aquestes interaccions es realitzen amb suport visual, utilitzant representacions gràfiques del vocabulari (per exemple: *I'm happy, I'm sad, I'm angry, I'm calm, etc.*).

## 2. DESENVOLUPAMENT DE LA SESSIÓ

Després de l'assemblea, s'introdueixen els nous continguts lingüístics (vocabulari o estructures) que es treballaran durant la sessió. Aquesta introducció es realitza mitjançant cançons o rimes, que permeten presentar el llenguatge d'una manera motivadora i fàcilment memorable.

Posteriorment, el vocabulari i les estructures es consoliden a través de jocs orals, dinàmiques participatives i activitats amb moviment, que fomenten la interacció, la comprensió i l'ús espontani de la llengua. Aquest tipus d'activitats permeten que l'alumnat aprengui utilitzant el cos, el joc i la repetició, elements clau en el procés d'aprenentatge en aquestes edats.

## 3. COMIAT

Fem una dinàmica de relaxació i tornada a la calma amb cançons en anglés i ens despedim sempre amb una expressió en dita llengua.

## EDUCACIÓ PRIMÀRIA

### HÀBITS I RUTINES

Al **primer cicle** és important mantenir una rutina diària per assolir els hàbits de treball que involucra primària.

A l'inici de la jornada es dona prioritat a les rutines d'organització i estructuració del dia. En gran grup es passa llista i es treballa el calendari (dies de la setmana i mesos), integrant continguts de numeració i llengua mitjançant activitats com el número del dia i/o la paraula del dia. Aquestes rutines aporten seguretat, consoliden aprenentatges bàsics i activen l'atenció des del primer moment.

També en les primeres hores s'estableix l'hàbit lector. Es destina un temps diari de lectura que oscil·la entre 5 i 15 minuts en primer, augmentant progressivament, fins a consolidar 20 minuts en segon. Aquest espai pot ser de lectura individual o col·lectiva, segons la planificació, i forma part de la rutina estable del matí.

Durant el primer trimestre de primer, i seguint el pla de transició, l'esmorzar es realitza a l'aula 15 minuts abans d'eixir al pati, afavorint una adaptació progressiva a la dinàmica de Primària.

Després del pati, quan es considera necessari, es dediquen uns minuts a la relaxació o regulació per facilitar la tornada a la calma i millorar la disposició a l'aprenentatge. Al llarg de tot el matí, si sorgeix algun conflicte, es prioritza la seua resolució immediata, entenent que la convivència i l'educació emocional formen part essencial del procés educatiu.

El **segon cicle** prioritza la consolidació d'hàbits i rutines que fomenten l'autonomia, la concentració i el desenvolupament integral de l'alumnat.

Es dedica cada dia els primers 20 minuts a la lectura, per afavorir l'hàbit lector, el gust per llegir i la competència lingüística en un ambient tranquil i motivador.

Es treballa l'organització temporal amb el calendari i l'escriptura diària de la data, reforçant la noció del temps i promovent l'ordre i l'estructuració del treball.

Cada jornada es recorden les activitats i àrees a treballar, incloent possibles canvis, per facilitar l'organització personal, prevenir frustracions i generar un clima de seguretat i bona convivència.

Aquestes accions creen un entorn estable i previsible que dona seguretat a l'alumnat i afavoreix un aprenentatge positiu.

Al **tercer cicle** seguim el procés de consolidació dels hàbits i rutines treballats al segon cicle. Dotant de major autonomia a l'alumnat per tal d'assolir les competències bàsiques necessàries al finalitzar l'etapa de primària.

### **APRENTATGE DE LES LLENGÜES: VALENCIÀ I CASTELLÀ.**

Entenem les llengües com a eina essencial de comunicació, pensament, construcció de la identitat i participació social. L'ensenyament de l'àrea de llengües es fonamenta en un **enfocament competencial i comunicatiu**, que prioritza l'ús real i funcional de la llengua en contextos significatius, així com el desenvolupament progressiu de la **competència comunicativa oral, escrita i multimodal**.

Els sabers de l'àrea (comprensió i expressió oral, comprensió i producció escrita, educació literària, reflexió lingüística i consciència plurilingüe) es treballen de manera **integrada, cíclica i contextualitzada**, afavorint l'adquisició progressiva del vocabulari, les estructures lingüístiques i les estratègies de comprensió i producció, amb l'objectiu de consolidar aprenentatges.

En el **primer cicle**, entenem la llengua com la base sobre la qual es construeixen tots els aprenentatges. En aquesta etapa, parlar, escoltar, llegir i escriure no són destreses

separades, sinó processos que es desenvolupen de manera integrada i progressiva, adaptats al moment maduratiu de l'alumnat. A través d'experiències quotidianes i contextualitzades dins l'aula, els xiquets i xiquetes aprenen a organitzar el pensament, expressar vivències i emocions, comprendre els altres i donar sentit al que els envolta. La nostra intervenció pedagògica en primer cicle es basa en una pràctica sistemàtica, guiada i gradual de la competència comunicativa, amb situacions reals que afavoreixen la participació activa, la seguretat en l'expressió i la consolidació dels primers processos lectoescriptors.

### Expressió i comprensió oral:

L'expressió oral té un espai central i quotidià en la vida d'aula, i es desenvolupa principalment en valencià com a llengua base del **primer cicle**. Paral·lelament, també es programen sessions específiques per al desenvolupament de l'expressió i comprensió oral en castellà, adaptades al nivell de l'alumnat, amb activitats guiades que afavoreixen l'ampliació de vocabulari, la construcció d'oracions i la seguretat en la comunicació en ambdues llengües.

Les àrees que s'imparteixen en llengua castellana són: Llengua Castellana, Atenció Educativa, Projectes Interdisciplinaris i Educació Física.

A l'inici de cada setmana, l'alumnat comparteix oralment les seues vivències del cap de setmana en valencià. En segon curs, aquestes experiències també s'escriuen i es lliguen davant del grup. Aquest moment afavoreix la construcció del relat, l'organització del discurs i el desenvolupament de l'escolta activa. Es fomenta de manera explícita l'espera, el silenci i el respecte al torn de paraula.

Diàriament es treballa l'oralitat a través de rutines estructurades en valencià: el bon dia i la conversa sobre la data i l'oratge, la descripció d'imatges, la formulació i resposta de preguntes, la narració de fets quotidians i els jocs de consciència fonològica en veu alta. Es prioritza l'ampliació i consolidació del vocabulari en valencià, així com l'ús d'estructures lingüístiques correctes, fomentant que l'alumnat guanye seguretat i fluïdesa en les seues intervencions.

Mitjançant la "paraula del dia" o el "número protagonista", es reforcen oralment continguts bàsics de llengua i matemàtiques, incidint especialment en el vocabulari específic en valencià i en la comprensió i expressió oral com a base dels aprenentatges posteriors.

Al **segon cicle** es treballa l'ampliació i consolidació del vocabulari, l'estructuració del discurs i la capacitat d'expressar pensaments, vivències i sentiments amb claredat i respecte.

Es fomenten activitats com la narració d'escenes quotidianes, la síntesi de lectures, exposicions breus i la presentació de talents per desenvolupar l'autoestima, l'expressió oral i l'interès lector.

S'inclou la resolució dialogada de conflictes i activitats d'escolta, debat i comprensió, promovent l'empatia, l'escolta activa, la convivència i el pensament crític.

Al **tercer cicle** treballarem activitats de comprensió, expressió, interpretació i coneixement de la llengua basades en el diàleg igualitari i l'escolta activa, de manera periòdica, mitjançant els grups interactius, tertúlies, lectura compartida i comprensions orals. Es dona especial rellevància a la utilització correcta del vocabulari específic en els debats i assemblees programades a l'aula, així com a les exposicions orals tan individuals com en equip.

### Comprensió escrita

La lectura en el primer cicle és una pràctica diària, planificada i sistemàtica, orientada a consolidar el procés lectoescriptor i a generar hàbit lector des dels primers cursos. Cada dia es dedica un temps de lectura individual d'entre 5 i 20 minuts. A primer curs, aquest temps augmenta de manera progressiva al llarg del curs fins arribar als 20 minuts; a segon curs es manté de forma estable en 20 minuts diaris. Aquesta pràctica continuada afavoreix la fluïdesa, la consolidació del codi, la millora de la comprensió i el gust per la lectura.

La lectura col·lectiva de llibres de lectura i col·leccions de contes permet treballar la comprensió compartida, la identificació d'idees principals, la seqüenciació dels fets i la interpretació del text. Es realitzen preguntes orals abans, durant i després de la lectura per activar coneixements previs, anticipar continguts i verificar la comprensió. El mestre o la mestra actua com a model lector, realitzant lectura en veu alta de manera expressiva per oferir una referència adequada d'entonació, ritme i pronunciació, així com per ampliar vocabulari i reforçar la comprensió oral.

En primer cicle també es sistematitzen altres activitats específiques:

- Lectura en veu alta individual i per parelles per treballar entonació, segmentació i seguretat.

- Lectura de frases i xicotets textos relacionats amb les lletres treballades.
- Activitats de consciència fonològica i correspondència grafema-fonema.
- Relectures guiades per millorar la fluïdesa.
- Treball explícit de vocabulari nou abans i després de cada lectura.
- Comprensions escrites senzilles a segon curs per reforçar la identificació d'informació explícita.
- Setmanalment s'envia una lectura a casa amb l'objectiu de reforçar l'hàbit lector i afavorir la pràctica continuada en l'àmbit familiar. Aquesta lectura ha sigut prèviament treballada a l'aula: s'ha llegit en veu alta, s'ha resolt el vocabulari necessari i s'ha assegurat la seua comprensió mitjançant preguntes i activitats guiades.

Pel que fa a l'avaluació, es realitzen proves específiques de velocitat lectora i comprensió:

- A primer, la prova de velocitat lectora es realitza al febrer i a final de curs, i la de comprensió a final de curs.
- A segon, la prova de velocitat lectora es fa cada trimestre, i la de comprensió a l'inici i al final del curs.

A primer es llig en lletra lligada; a segon es treballa tant la lletra lligada com la d'impremta, facilitant la transició entre tipologies textuals.

La seqüència d'aprenentatge de les lletres en primer curs segueix un ordre progressiu i planificat: vocals, P, M, L, S, T, N, D, C/QU, R/RR, B, F, V, C/Ç, SS, Z, H, LL, NY, G/GU, J/G, TJ/TG, X/IX, X, TX, -IG, K, W, X, L-L i travades. Aquesta seqüenciació garanteix una construcció sòlida i coherent del procés lector.

Al **segon cicle** es treballa per consolidar una lectura fluïda, comprensiva i expressiva, amb atenció a velocitat, entonació i intencionalitat. Es dedica diàriament temps a la lectura per plaer i setmanalment a la comprensió lectora, fomentant l'adquisició de vocabulari, el reconeixement de tipus textuals i el coneixement d'autors rellevants.

Es combinen lectures col·lectives i dialògiques, que afavoreixen la identificació, el pensament crític i la consciència lingüística, establint la lectura com a eina clau per a l'aprenentatge i el creixement personal.

Al **tercer cicle** considerem la lectura un dels eixos fonamental de l'aprenentatge i enriquiment personal de l'alumnat. Es dona continuïtat als 20 minuts de lectura diària on l'alumnat adquireix més responsabilitat al triar les seues lectures així com les lectures compartides i tertúlies dialògiques que es realitzen a tota l'etapa.

De manera sistemàtica realitzem comprensions lectores individuals de diferents tipologies textuais.

### Expressió escrita

L'escriptura en el primer cicle es treballa de manera progressiva, sistemàtica i funcional, estretament vinculada al procés lector i al desenvolupament de la consciència lingüística.

En primer curs, durant el primer i segon trimestre, es practica diàriament l'escriptura de paraules en lletra lligada, reforçant la correspondència grafema-fonema i la direccionalitat correcta del traç. A partir del segon trimestre s'introdueix progressivament la formació de frases senzilles, i al tercer trimestre es consolida la construcció de frases amb sentit complet (majúscula inicial i punt final).

Setmanalment es treballa de manera específica la consciència fonològica, sil·làbica i lèxica com a base del procés lectoescriptor: segmentació de paraules, recompte de síl·labes, identificació de sons inicials i finals, manipulació de fonemes i ordenació de paraules per formar frases.

Els dictats formen part del treball sistemàtic:

- A primer, es realitza un dictat setmanal de paraules relacionades amb les lletres treballades, i al tercer trimestre s'introdueixen dictats de frases curtes.
- A segon, es fa setmanalment un dictat de paraules o frases, i al tercer trimestre s'introdueixen xicotets textos adaptats.

En segon curs es realitzen dues sessions setmanals de producció de textos, alternant valencià i castellà. Es treballen tipologies senzilles (descripcions, narracions breus, notes, llistes), amb planificació guiada, escriptura i revisió col·lectiva. Es posa èmfasi en l'estructura del text, l'ordre d'idees i la correcció ortogràfica bàsica.

Altres activitats sistematitzades en primer cicle inclouen:

- Còpia modelada per consolidar traç, presentació i separació correcta de paraules.

- Escriitura guiada a partir d'imatges.
- Completar frases i ordenar paraules per construir enunciats coherents.
- Autocorrecció amb suport visual (cartells d'ortografia bàsica i normes treballades).
- Treball específic de l'ús de majúscules, punt final i signes d'interrogació i exclamació a segon.
- Ampliació progressiva del vocabulari escrit en valencià com a llengua base d'aprenentatge.

Pel que fa al suport escrit, a primer s'utilitza la pauta Montessori des de l'inici de curs per afavorir la proporció i la direccionalitat del traç, i s'introdueix la llibreta al tercer trimestre. A segon, la llibreta amb pauta s'utilitza des del començament del curs, incidint en la presentació, la netedat i l'autonomia en l'organització de l'espai escrit.

Al **Segon Cicle**, l'alumnat treballa per desenvolupar la competència comunicativa escrita, centrant-se en frases coherents, ben estructurades i amb un llenguatge inclusiu i respectuós. El procés parteix de situacions significatives i es progressa des de la frase i paràgraf fins a textos complets, narratives, diàlegs, textos descriptius, correspondència i textos funcionals o argumentatius.

S'utilitza una seqüenciació didàctica gradual:

- Ordenació i creació de frases i paràgrafs.
- Transformació d'imatges en textos i creació de finals o històries inventades.
- Producció cooperativa i individual de contes i textos contextualitzats.
- Treball de la correspondència real amb companys/es d'altres centres.
- Producció de textos descriptius de llocs, persones i objectes.
- Desenvolupament de textos enumeratius, instructius, retòrics i argumentatius per a diferents finalitats comunicatives.

Aquest enfocament fomenta la coherència, la cohesió, l'ampliació de vocabulari, la creativitat, el respecte per la diversitat i la competència escrita funcional, reflexiva i inclusiva.

Al **tercer cicle** ens centrem en la planificació, cohesió, coherència, adequació, correcció lèxica, ortogràfica i morfosintàctica. Es treballen les estructures dels textos narratius com: presentació personal, entrevista, rondalla, notícies. Descriptius com:

descripció d'objectes i paisatges. Així com textos argumentatius i retòrics com la poesia i haikus. El treball d'expressió escrita es realitza de manera setmanal amb la implicació de dos mestres a l'aula (codocència).

## MATEMÀTIQUES

Entenem les matemàtiques com una eina fonamental per comprendre el món, prendre decisions i resoldre situacions reals. L'ensenyament de l'àrea es basa en un enfocament competencial que prioritza el raonament, la resolució de problemes, el diàleg i la construcció compartida del coneixement.

Els sabers matemàtics (sentit numèric, de la mesura, espacial, algebraic i estocàstic) es treballen de manera integrada, cíclica i contextualitzada, afavorint l'assimilació progressiva del llenguatge matemàtic i la consolidació dels aprenentatges en la memòria a llarg termini.

La metodologia del centre posa l'alumnat al centre del procés d'aprenentatge, fomentant la participació activa, el treball col·laboratiu, l'atenció a la diversitat i **l'ús de múltiples formes de representació** per garantir una comprensió profunda i significativa.

### 1r cicle d'Educació Primària

En el primer cicle, l'aprenentatge matemàtic es construeix des de la comprensió i no des de la mecanització. Cada contingut es presenta primer de manera manipulativa i visual, es consolida a través del joc i la verbalització del procés, i finalment es transfereix al pla simbòlic i abstracte, garantint que l'alumnat entenga el que fa i per què ho fa.

Les activitats es plantegen amb diferents tipus d'agrupament segons l'objectiu didàctic: gran grup per a la presentació de continguts i la reflexió conjunta, xicotet grup per afavorir la manipulació i la conversa matemàtica, treball per parelles per reforçar l'ajuda entre iguals i treball individual per consolidar aprenentatges. També s'organitzen tallers rotatius on l'alumnat experimenta amb diversos materials i reptes adaptats al seu nivell.

Aquesta organització permet atendre la diversitat, fomentar el raonament compartit i desenvolupar progressivament autonomia i seguretat davant dels reptes matemàtics.

Es construeix una **base sòlida del nombre** treballant la compta progressiva i regressiva, la comparació, l'ordenació i la descomposició. Setmanalment es realitzen dictats de nombres, tant en grafia numèrica com en escriptura amb paraules, reforçant la relació entre llenguatge matemàtic oral i escrit.

El treball de desenes i centenes es realitza amb suport manipulatiu, afavorint la comprensió del valor posicional. La descomposició numèrica és una pràctica habitual per entendre les operacions amb sentit.

En el càlcul, es prioritza la comprensió del procés. La suma i la resta evolucionen des de situacions manipulatives fins a l'algorisme convencional. En el cas de la resta amb transformació, es treballa a partir de la descomposició de la desena i la centena, incidint en el sentit del "deixar prestat" com a procés de reorganització del nombre, no com a pas mecànic.

Setmanalment es practiquen sèries numèriques, càlcul mental, descomposicions i petites situacions de càlcul contextualitzat.

**La resolució de problemes** té una sessió específica setmanal. Els problemes s'introdueixen de manera vivencial i visual: es representen, es dibuixen, es manipulen i es verbalitzen abans de passar a la resolució escrita.

Progressivament, l'alumnat aprén a identificar la informació rellevant, distingir dades i pregunta, i estructurar la resposta amb coherència. Es fomenta la lectura comprensiva de l'enunciat, l'explicació oral de l'estratègia seguida i la justificació del resultat.

L'objectiu no és només arribar al resultat correcte, sinó entendre el procés i ser capaç d'explicar-lo.

**Els sabers de mesura, geometria i tractament de dades** es treballen de manera introductòria i al llarg de tot el curs, integrats en situacions quotidianes i significatives. Es plantegen amb diferents tipus d'agrupament segons l'objectiu de l'activitat: gran grup per a la presentació i la reflexió conjunta, xicotet grup per afavorir la manipulació i la conversa matemàtica, parelles per reforçar l'ajuda entre iguals i treball individual per consolidar aprenentatges. També s'organitzen tallers rotatius on l'alumnat experimenta amb diversos materials i reptes.

En mesura, es manipulen regles, rellotges, monedes i bitllets, sovint a través de jocs simbòlics com el mercat o situacions de compra-venda. En geometria, s'utilitzen geoplans i figures geomètriques per construir, identificar i descriure formes. En

tractament de dades, es realitzen recollides d'informació senzilles i representacions gràfiques bàsiques amb posterior interpretació oral.

## 2n i 3r cicle de Primària

Els diferents blocs de treball que tenim a l'àrea els dediquem per a introduir contingut nou, per a correcció, per a treballar resolució de problemes (sentit algebraic i computacional) i per últim per als sabers relacionats amb la geometria, estadística-probabilitat (Sentit espacial i estocàstic).

De manera quinzenal es proposen tallers matemàtics per desenvolupar el pensament lògic- matemàtic i fomentar el sentit socioafectiu de l'alumnat.

A més a més, per tal de donar resposta a les necessitats del nostre alumnat presentem reptes matemàtics a l'inici de les sessions o quan algun alumne acaba les tasques.

L'ensenyament de Matemàtiques es basa en un model competencial, inclusiu i flexible, combinant aprenentatge cooperatiu, treball per projectes, tallers manipulatius i resolució de problemes. L'atenció a la diversitat es reforça amb codocència, desdoblaments i guies d'autoinstruccions per afavorir l'autonomia.

### Àrees de treball principals:

- **Càlcul mental:** Sessions setmanals amb materials manipulatius i quadernets, treballant numeració, operacions, mesura i estimació.
- **Nombres, fraccions i decimals:** Propostes contextualitzades i manipulatives per consolidar conceptes.
- **Resolució de problemes:** Amb el mètode DECA i reptes Bebras, desenvolupant raonament lògic i treball cooperatiu.
- **Geometria, estadística i probabilitat:** Activitats competencials amb materials manipulatius i projectes interdisciplinaris.

### Taula d'estratègies metodològiques a l'aula de matemàtiques

Estratègia metodològica	Descripció	Finalitat educativa
<b>Grups interactius i reptes dialògics</b>	Resolució de reptes matemàtics en grups heterogenis mitjançant el	Desenvolupar el raonament, la comunicació matemàtica i la participació activa de tot l'alumnat.

	diàleg igualitari i l'argumentació compartida.	
<b>Codocència en de resolució de problemes</b>	Presència de dues figures docents almenys una vegada a la setmana per acompanyar la resolució de problemes.	Atendre la diversitat, modelitzar estratègies i aprofundir en els processos de pensament.
<b>Tallers matemàtics cooperatius</b>	Espais de treball manipulatiu i investigatiu basats en el treball col·laboratiu i el diàleg.	Afavorir l'aprenentatge vivencial, la comprensió conceptual i la motivació.
<b>Conferència de models</b>	Modelització explícita del pensament matemàtic per part del docent (pensar en veu alta, esquemes, exemples).	Oferir referents clars i facilitar l'autonomia progressiva de l'alumnat.
<b>Tutoria entre iguals</b>	Treball en parelles o xicotets grups on l'alumnat s'ajuda mútuament en la comprensió dels sabers.	Reforçar l'aprenentatge a través de l'explicació i fomentar la responsabilitat compartida.
<b>Apadrinament entre nivells</b>	Alumnat de cursos superiors acompanya alumnat més menut en activitats matemàtiques concretes.	Millorar la comprensió, l'autoestima i la cohesió de centre.
<b>Pràctica espaciada</b>	Revisió planificada i cíclica dels sabers al llarg del temps en contextos diversos.	Consolidar els aprenentatges en la memòria a llarg termini.
<b>Assimilació del llenguatge matemàtic</b>	Ús intencionat del vocabulari matemàtic oral i escrit en totes les activitats.	Comprendre, expressar i argumentar idees matemàtiques amb precisió.
<b>Estratègia multimodal</b>	Combinació de lectura, representació visual, manipulació, verbalització i expressió escrita.	

## CONEXIEMENT DEL MEDI NATURAL, SOCIAL I CULTURAL /PROJECTES INTERDISCIPLINARS

L'àrea de Coneixement del Medi al nostre centre promou l'esperit crític i la curiositat científica a través de l'observació directa de l'entorn. Utilitzem el patrimoni i els paisatges de la Comunitat Valenciana com a laboratoris d'aprenentatge per a fomentar l'experimentació i el rigor investigador. La matèria impulsa la consciència ecosocial, ensenyant l'alumnat a comprometre's amb la sostenibilitat i la cura del

planeta. Finalment, busquem formar ciutadans responsables que participen activament en una societat justa, diversa i democràtica.

### 1r cicle

En l'àrea de Medi, els continguts s'organitzen a través de projectes trimestrals aquests projectes integren continguts de llengua, matemàtiques i educació artística, afavorint la investigació, la manipulació, l'expressió oral i escrita i el treball cooperatiu.

Dins dels projectes interdisciplinaris, es realitzen de manera quinzenal grups interactius, fomentant l'aprenentatge cooperatiu i la participació activa, així com sessions d'informàtica, orientades al desenvolupament de la competència digital i a la recerca guiada d'informació relacionada amb els projectes.

### 2n i 3r cicle

A partir del segon cicle, el treball diari es basa en la realització d'esquemes, resum i mapes conceptuals sobre els diferents aspectes a treballar en els diferents blocs: cultura científica, la vida a la terra i societats i territoris.

Es treballa l'experimentació en els temes vinculats a la Física i la química i la part de la geografia es treballa de forma manipulativa mitjançant mapes físic i polítics.

L'aprenentatge competencial es fa a partir de l'observació, l'experimentació i la recerca. Es desenvolupen projectes vinculats a l'entorn natural, social i cultural, com l'hort escolar, sortides i activitats de convivència.

En 3r de Primària treballarem el poble de Cocentaina, centrant-nos en la diferenciació entre la Vila i el Raval, el traçat dels seus carrers i els edificis més emblemàtics. També aprofundim en la seua història i realitzem una visita al Museu Etnològic i Arqueològic, on coneixem els orígens del municipi i la importància històrica i cultural de la Fira de Tots Sants.

En 4t de Primària estudiem la nostra comarca, el Comtat, prenent el riu Serpis com a eix vertebrador del projecte. Analitzem el territori i visitem diferents pobles de la comarca per observar-ne la indústria, l'agricultura, la població i els principals trets històrics i geogràfics.

A 5é de primària estudiem l'edat mitjana mitjançant la història local amb la visita del Palau Comtal i el Castell de Cocentaina. Aprofitant la visita al Castell es treballen aspectes biològics, sobre vegetació autòctona de la serra de Mariola.

A 6é relacionem els trets històrics de l'edat contemporània amb els diferents espais històrics del poble com són els refugis. D'altra banda, estudiem les serres del voltant visitant la Font Roja.

## EDUCACIÓ EN VALORS CÍVICS I ÈTICS / ATENCIÓ EDUCATIVA

A primer i segon cicle es treballen els valors, les emocions i la convivència seguint el lema de l'escola "**Ens tractem bé**", mitjançant dinàmiques de grup, contes, curtsmetratges i, en alguns casos, manualitats. L'objectiu és millorar la gestió emocional, l'autoestima, les habilitats socials i la resolució de conflictes en tots els cicles d'Educació Primària.

Al tercer cicle aquests aspectes es treballen a l'àrea de Valors, mentre que es dedica l'atenció educativa a treballar tècniques d'estudi i fer lectura compartida i/o tertúlies.

## EDUCACIÓ FÍSICA

L'àrea d'Educació Física en Educació Primària té com a finalitat desenvolupar la **competència motriu**, promoure **estils de vida actius i saludables**, fomentar la **cooperació i la convivència**, i contribuir al desenvolupament integral de l'alumnat. Aquest enfocament deriva de les **competències específiques del currículum**, que inclouen:

- Coneixement i gestió del propi cos.
- Pràctica motriu funcional, creativa, expressiva i saludable.
- Cooperació, inclusió i joc net.
- Ús actiu i responsable de l'entorn proper.
- Reflexió sobre la pràctica motriu i presa de consciència del benestar.

L'Educació Física adquireix també un fort component **cohesionador, integrador i compensador**, ja que el llenguatge motriu és universal i facilita la participació de tot l'alumnat independentment del domini lingüístic.

A continuació, es detalla la progressió de l'aprenentatge dels sabers al llarg de tota l'etapa:

### 1r Cicle

- Desenvolupament de les **habilitats motrius bàsiques**.
- Circuits motors simples, control postural i equilibri.

- Mini-jocs cooperatius i d'expressió corporal.
- Activitats d'exploració del material (cordes, pilotes, cercols...).
- Rutines de tornada a la calma i consciència corporal.
- Consolidació de moviments bàsics i inici de **jocs modificats**.
- Introducció al ritme i a la coordinació segmentària.
- Treball de normes simples de seguretat i convivència.
- Introducció a la condició física saludable a través del joc.

## 2n Cicle

- Reptes motors amb major autonomia.
- Jocs col·lectius senzills amb presa de decisions.
- Expressió corporal més estructurada.
- Inici a la reflexió sobre l'esforç, benestar i hàbits saludables.
- Millora de la competència motriu global.
- Treball estructurat de capacitats físiques (lúdica i inclusiva).
- Jocs d'iniciació a esports modificats: col·laboració, oposició i cooperació.
- Activitats d'orientació en l'entorn pròxim.
- Projectes motrius cooperatius amb TIC.

## 3r Cicle

- Consolidació de sabers bàsics: expressió corporal, salut, esports, jocs tradicionals i interculturals.
- Reflexió guiada: pulsacions, cansament, cura del cos.
- Ús d'eines digitals: vídeos, apps d'activitat física, enregistrament de moviments.
- Disseny de jocs en grup i presentació a altres classes.
- Preparació per a l'ESO: autonomia i autoregulació.
- Tasques motrius complexes: estratègies d'equip, jocs esportius modificats, orientació.
- Debats i exposicions sobre salut i activitat física.
- Lectura i interpretació d'infografies sobre hàbits saludables.
- Projectes finals cooperatius: disseny d'un circuit saludable, vídeo explicatiu, o guia d'activitat física per a Primària.
- Foment del respecte intercultural en les pràctiques motrius.

## Estructura de la sessió

Seguint els principis metodològics establerts en el currículum autonòmic i el model de sessió de Marcelino Vaca, la sessió s'organitza en tres fases:

- Moment d'encontre: que engloba la recollida de l'alumnat des de l'aula fins arribar al gimnàs
- Moment d'acció motriu: on es realitzen recorden normes de seguretat i convivència, es connecta amb aprenentatges previs, es realitzen jocs per activar progressivament l'organisme i es treballen habilitats motrius bàsiques i específiques, i resolució de problemes motors.
- Moment d'acomiadament: on dediquem uns minuts a la reflexió motriu de la sessió, es segueix l'hàbit d'higiene on es renten mans, cara i es canvien la samarreta, i finalment tornem a l'alumnat a l'aula.

Pel que respecta a la participació en programes esportius, des de l'àrea d'Educació Física participem en:

- Pilota a l'escola
- Esport a l'escola
- Aula ciclista

## LLENGUA ESTRANGERA: ANGLÉS

Entenem l'anglès com una **eina de comunicació real**, orientada a l'ús funcional de la llengua en contextos significatius. L'ensenyament de l'àrea es fonamenta en un **enfocament comunicatiu**, on la comprensió i l'expressió oral tenen un paper central des dels primers cursos, i on l'aprenentatge de les estructures lingüístiques —incloses les normes gramaticals— es realitza de manera **progressiva, contextualitzada i al servei de la comunicació**.

Un pilar fonamental de la metodologia és el **treball sistemàtic de la fonètica mitjançant el mètode Jolly Phonics**, un enfocament multisensorial i basat en evidència científica que afavoreix l'establiment de correspondències clares entre so i grafia, millora la pronunciació i facilita l'accés a la lectura i a l'escriptura en llengua anglesa.

En **1r de Primària** s'introdueixen **tots els sons de l'anglès** seguint l'ordre propi del mètode (s, a, t, i, p, n, c/k, e, h, r, m, d, g, o, u, l, f, b, ai, j, oa, ie, ee, or, z, w, ng, v, oo, y, x, ch, sh, th, qu), assegurant una base fonètica sòlida. En **2n de Primària** es treballen de manera sistemàtica les **alternative spellings** (ai/ay, ee/ea, igh/ie, oa/ow, entre altres), ampliant la competència lectora i ortogràfica. En **3r de Primària** s'introdueixen i consoliden les **tricky words**, abordant les irregularitats pròpies de la llengua anglesa i afavorint una lectura més fluïda i comprensiva.

El treball fonètic es reforça mitjançant **estratègies lúdiques i motivadores**, com el **bingo de lectura**, que permet practicar la descodificació, la fluïdesa i el reconeixement visual de paraules d'una manera significativa i inclusiva.

La metodologia incorpora de manera sistemàtica **visuals, gestualitat, TPR i estructures de suport (scaffoldings)** per garantir la comprensió, especialment en l'alumnat amb altres llengües familiars. La interacció entre iguals (pair work, jocs de rol, rutines orals) i la presència de la **language assistant** proporcionen un input lingüístic autèntic que reforça la pronunciació, l'escolta activa i la confiança comunicativa.

Al final de **cada situació d'aprenentatge**, l'alumnat desenvolupa un **projecte final** en el qual aplica els sabers lingüístics treballats mitjançant una **tipologia textual concreta**, integrant comprensió, expressió, interacció i mediació. Esta orientació permet consolidar els aprenentatges i avançar progressivament cap a una competència comunicativa cada vegada més autònoma i funcional.

## **Treball de les destreses lingüístiques en Llengua Estrangera – Anglès**

El desenvolupament de les destreses lingüístiques en anglès (comprensió oral, expressió oral, comprensió escrita, expressió escrita, interacció i mediació) es realitza de manera **progressiva, integrada i equilibrada**, atenent les evidències científiques sobre l'adquisició de segones llengües en edat escolar. La metodologia prioritza inicialment l'oralitat i la comprensió, i incorpora gradualment la lectura i l'escriptura de forma funcional i significativa.

### **1r, 2n i 3r de Primària**

En esta etapa, les evidències indiquen que la **comprensió oral i l'expressió oral** han de ser les destreses predominants, ja que l'alumnat aprèn la llengua de manera més natural a través de l'escolta, la repetició i la interacció significativa.

- **Comprensió oral (listening):**  
Es treballa mitjançant instruccions d'aula, rutines diàries, cançons, contes breus, jocs orals i interaccions amb la mestra i la *language assistant*. L'ús de visuals, gestualitat i TPR facilita la comprensió del missatge sense necessitat de traducció.
- **Expressió oral (speaking):**  
Es fomenta des de primer curs amb respostes breus, repeticions guiades, fórmules rutinàries, diàlegs senzills i jocs de crida-resposta. La correcció és implícita i respectuosa, prioritzant la fluïdesa i la confiança comunicativa.
- **Comprensió escrita (reading):**  
S'introdueix de manera progressiva a través del treball fonètic sistemàtic (Jolly Phonics), la lectura de paraules i frases senzilles, targetes fonètiques i materials altament visuals. El **bingo de lectura** reforça la descodificació i la fluïdesa lectora de forma lúdica.
- **Expressió escrita (writing):**  
Es desenvolupa a partir de la còpia funcional, l'escriptura de paraules i frases curtes i els dictats fonètics, sempre amb suport visual. L'objectiu és consolidar la relació so-grafia i iniciar la producció escrita amb sentit.
- **Interacció i mediació:**  
Apareixen de manera molt guiada mitjançant jocs en parelles, explicació d'imatges i transmissió d'informació molt bàsica.

#### 4t i 5é de Primària

En este cicle, les destreses es treballen de manera més **equilibrada**, amb un augment progressiu del pes de la lectura i l'escriptura, sense perdre el focus comunicatiu.

- **Comprensió oral:**  
Es treballa amb àudios graduats, diàlegs contextualitzats, vídeos breus i instruccions més complexes. L'alumnat comença a desenvolupar estratègies de comprensió global.
- **Expressió oral:**  
Es potencia la producció de frases més elaborades mitjançant role-plays,

presentacions breus, projectes cooperatius i converses guiades. Es treballa la pronunciació i l'entonació amb suport de models orals.

- **Comprensió escrita:**

L'alumnat llig textos curts però més variats (descriptius, informatius i funcionals), aprenent a identificar informació rellevant i a utilitzar estratègies bàsiques com la predicció i el reconeixement de paraules clau.

- **Expressió escrita:**

Es produeixen textos breus amb estructura clara (descripcions, correus, notes, textos instructius), amb suport de models i guies. La correcció es focalitza en la claredat del missatge i en l'ús funcional de la gramàtica.

- **Interacció i mediació:**

Es consoliden mitjançant treball cooperatiu, preguntes-respostes, explicació d'informació senzilla i transmissió de continguts bàsics entre companys.

## 6é de Primària

En esta etapa, l'alumnat avança cap a un ús més **autònom i conscient de la llengua**, preparant la transició a l'ESO.

- **Comprensió oral:**

Es treballa amb textos orals més llargs i variats (converses, entrevistes, vídeos), desenvolupant estratègies com el *skimming*, el *scanning* i la comprensió del sentit global.

- **Expressió oral:**

L'alumnat participa en debats guiats, exposicions orals, entrevistes i converses amb la *language assistant*, utilitzant estructures lingüístiques més complexes amb correcció progressiva.

- **Comprensió escrita:**

Es lliguen textos més extensos i autèntics, aplicant estratègies de lectura activa i reflexionant sobre el contingut i la forma.

- **Expressió escrita:**

Es produeixen textos organitzats i coherents (narracions, descripcions,

opinions, cartes), amb atenció a l'estructura, la cohesió i l'adequació al destinatari.

- **Interacció i mediació:**

Es desenvolupen de manera explícita mitjançant activitats de síntesi, explicació d'informació procedent de textos o infografies i transmissió de missatges clars a tercers

## EDUCACIÓ PLÀSTICA I VISUAL

L'Educació Plàstica i Visual s'entén com un **llenguatge universal de comunicació i expressió** que afavoreix el desenvolupament de la creativitat, la sensibilitat estètica i el pensament crític de l'alumnat. La seua metodologia es basa en un **enfocament competencial**, on el procés creatiu, l'experimentació, la manipulació de materials i la presa de decisions tenen un paper central, valorant tant el procés com el resultat final. Els sabers de l'àrea es treballen de manera **integrada, progressiva i contextualitzada**, mitjançant situacions d'aprenentatge significatives i projectes artístics que permeten diferents nivells de complexitat. L'àrea es concep com un espai **inclusiu i integrador**, que promou el treball cooperatiu, el respecte per la diversitat cultural, la cura dels materials i la valoració de manifestacions artístiques diverses, especialment de l'entorn valencià i mediterrani.

### Referents artístics per nivells

L'Educació Plàstica i Visual incorpora de manera sistemàtica el coneixement i l'anàlisi de referents artístics com a part essencial del desenvolupament de la competència cultural i artística. El contacte amb artistes de diferents èpoques, estils i contextos culturals permet a l'alumnat ampliar la seua cultura visual, desenvolupar el pensament crític i comprendre l'art com a forma d'expressió personal i col·lectiva.

La selecció d'artistes per nivells respon a criteris pedagògics de **progressió cognitiva i tècnica**, adequació a l'edat i connexió amb els sabers treballats a l'aula (color, línia, forma, volum, perspectiva, composició, etc.). Es prioritzen obres visualment potents, accessibles i inspiradores, que faciliten l'observació, la interpretació i la posterior creació artística.

A més, es garanteix la presència equilibrada d'artistes de diferents gèneres, procedències i tradicions culturals. D'aquesta manera, l'alumnat no sols aprèn

tècniques i estils, sinó que també desenvolupa el respecte per la diversitat cultural i la capacitat de valorar l'art com a patrimoni comú.

Els referents artístics no es treballen de manera teòrica i memorística, sinó com a **font d'inspiració per a projectes creatius**, integrats en situacions d'aprenentatge significatives i adaptats al nivell maduratiu de cada grup.

### Taula d'estratègies metodològiques a l'aula d'Educació Plàstica i visual

Estratègia metodològica	Descripció	Finalitat educativa
Experimentació i manipulació	Ús de materials diversos (pintura, fang, paper, cartó, materials reciclats) i tècniques variades.	Desenvolupar la creativitat, la curiositat i l'aprenentatge vivencial.
Aprenentatge basat en projectes	Creació d'obres vinculades a projectes d'aula i de centre (festes, setmanes culturals, ODS).	Donar sentit als aprenentatges i integrar l'art en el currículum global.
Procés creatiu guiat	Propostes obertes amb orientacions clares, exemples visuals i moments de reflexió.	Afavorir l'autonomia i la presa de decisions artístiques.
Estratègia multimodal	Combinació d'observació, expressió oral, producció plàstica i reflexió.	Garantir una comprensió profunda i significativa del llenguatge visual.
Referents artístics diversos	Anàlisi i inspiració a partir d'obres d'artistes de diferents èpoques i cultures.	Desenvolupar la cultura visual i el pensament crític.
Activitats multinivell	Propostes amb diferents graus de dificultat i possibilitats de resolució	Atendre la diversitat i respectar els ritmes d'aprenentatge.

Rutines lúdiques de gestió d'aula (call-and-response i gamificació)	Inclou un sistema visual d'“Obert/Tancat” per regular els torns de paraula i un sistema de recompensa col·lectiva basat en punts positius i progressió visual.	Fomentar la identitat artística de l'alumnat, reforçant l'autoestima i el sentiment de pertinença al grup, crear un clima d'aula positiu basat en la motivació i la responsabilitat compartida; i mantenir un alt nivell d'atenció i implicació a través de l'aprenentatge actiu i corporal.
Educació en valors	Treball del respecte cultural, la igualtat i la sostenibilitat a través de l'art.	Formar ciutadans crítics, respectuosos i compromesos.
Portafoli artístic	Recollida de produccions i reflexions sobre el procés creatiu.	Afavorir l'autoavaluació i la consciència del propi aprenentatge.

## MÚSICA I DANSA

L'àrea de Música i dansa en Educació Primària té com a finalitat contribuir al desenvolupament integral de l'alumne/a (físic, psíquic, intel·lectual i moral) fomentant la creativitat, la concentració i la memòria. A més desenvolupar l'apreciació de la música, facilitant així l'expressió dels sentiments, la millora de les habilitats motores i cognitives. Aquest enfocament deriva de les **competències específiques del currículum**, que inclouen:

- Analitzar obres de diferents èpoques i cultures valorant així el patrimoni musical i de dansa.
- Explorar les possibilitats expressives de les diferents tècniques musicals i de dansa mitjançant activitats d'improvisació, creació i/o imitació.
- Interpretar peces musicals i de dansa utilitzant diverses tècniques i estratègies vocals, corporals o instrumentals per a la millora de l'expressió musical.

- Crear propostes artístic-musicals emprant la veu, el cos, els instruments i eines tecnològiques per tal de potenciar la creativitat y el desenvolupament personal.

L'àrea de música i dansa adquireix també un fort component **cohesionador, integrador i compensador**, ja que el llenguatge musical és universal i facilita la participació de tot l'alumnat independentment del domini lingüístic. A més l'activitat musical és **significativa, funcional i contextualitzada**, ja que transforma l'individu i l'entorn i permet una connexió profunda a nivell emocional i social.

Es prioritza la **vivència mitjançant el propi cos**, ja que una vegada s'interioritzen els diferents conceptes és més senzill que es porte a terme un aprenentatge real. També s'integren **sabers bàsics** com escolta i percepció, interpretació, improvisació i creació escènica i contextos i cultures, utilitzant diferents pedagogies musicals actives, per tal d'adaptar i utilitzar en cada ocasió la més idònia per al nostre alumnat i tipus d'activitat (Dalcroze, Kodály, Orff, Willems...)

La línia pedagògica segueix els principis del **DUA**, la **LOMLOE** i el **currículum de la nostra Comunitat**, garantint que tots els xiquets i xiquetes tinguen accés real i efectiu a una educació musical completa.

## 1r de Primària

- Desenvolupament de les **habilitats motrius i sensorials bàsiques** mitjançant danses senzilles, melodies, jocs d'imitació i eco amb percussió corporal i instruments de percussió.
- Treball de la **pulsació**, el **so i el silenci** i les **qualitats del so** amb activitats motrius i d'escolta activa individuals o col·lectives (ús de ritmes, danses de contrast de qualitats sonores, utilització de materials com cintes, cercols, pilotes, joc d'estàtues, instrumentacions senzilles amb percussió indeterminada...)
- Jocs cooperatius i d'expressió corporal mitjançant el treball d'audicions de diferents estils.
- Rutines de tornada a la calma i consciència corporal.
- Introducció als instruments musicals amb audicions i suport visual i manipulatiu sempre que es pugui.

## 2n de Primària

- Consolidació de **pulsació**, el **so i el silenci** i les **qualitats del so**.
- Introducció de les **figures musicals** de **negra, silenci i parella de corxeres** amb experimentació corporal, instrumental i vocal.
- Coneixement de danses i cançons més elaborades i de més dificultat de diverses cultures.
- Forma musical **ECO**.
- Treball d'audicions de diferents estils i èpoques.
- Introducció a la **notació musical** (clau de sol, pentagrama, figures i primeres notes ) amb les notes **SOL - MI** a través de jocs musicals i de mobilitat, audicions o cant.
- Seguiment dels **instruments** musicals i incorporació de les **famílies** generals amb molt de suport visual, auditiu i manipulatiu.

## 3r de Primària

- Introducció de la **nota LA** i altres figures musicals.
- **Dances** i exercicis rítmics de més complexitat, tant de la nostra cultura com d'altres arreu del món.
- **Audicions** més complexes i elaborades de diferents èpoques i estils.
- **Compàs binari** treballant a partir de ritmes, ritmogrames, instrumental, etc.
- Consolidació de les tres **famílies d'instruments i subfamílies** amb suport visual, auditiu i manipulatiu.
- **Forma musical Pregunta-resposta** amb instruments, ritmes corporals, etc.

## 4t de Primària

- Millora de la **notació musical** en pentagrames i lectura de partitures.
- **Escala de Do** completa i figures de **negra, corxera, blanca i blanca amb puntet** amb els seus silencis.
- **Compàs binari i ternari**.

- Incorporació de la **flauta dolça**, amb suport de llibre, fitxes de partitures, suports visuals i demostració activa en tot moment. Començament progressiu de les posicions de digitació.
- Adquisició de la forma musical **Cànon**, amb exemples de Cànon corporal amb percussió corporal, instruments o cànon vocal.
- Treball amb PAI , LÀMINES I FLUTA DOLÇA.

### 5é de Primària

- **Flauta dolça**, seguiment de les notes i digitació amb més complexitat.
- Partitures més elaborades i més complicades.
- Incorporació de les **semicorxeres, la redona i silencis** i altres signes musicals.
- **Vocabulari específic** musical (tempo, agògica, intensitat...)
- **Compàs quaternari**.
- Reconeixement i interpretació de **dances tradicionals valencianes** i peces musicals de diferents **estils i èpoques**.
- Interpretació de partitures amb instruments de percussió indeterminats i determinats.
- Instrumentacions col·lectives.

### 6é de Primària

- Consolidació del **llenguatge musical** (notes, figures, signes musicals específics...)
- **Flauta dolça** (totes les notes de l'escala de Do, més el Re agut, el Fa sostingut i el Si bemoll)
- Treball de **dances i melodies** de diferents estils i èpoques amb material divers.
- Interpretació de partitures amb instruments de percussió indeterminats i determinats.
- Instrumentacions col·lectives.
- Classificació de les **veus, agrupacions vocals i instrumentals**.
- **Autors/es** de diferents èpoques i estils a través de la història de la música i l'estudi de les èpoques i moviments musicals més importants.

## RELIGIÓ CATÒLICA

La Religió Catòlica es centra en contribuir al desenvolupament integral de la persona, integrant la formació acadèmica a la maduració personal, ètica i transcendent de l'alumnat.

La metodologia serà motivadora, activa i creativa. En Infantil el joc ens ajudarà en el procés formatiu de cada alumne. En l'aprenentatge es prioritzen les experiències d'atenció individualitzada i treball cooperatiu en xicotet grup o amb tot el grup classe. Treballem actituds basades en el missatge cristià de l'amor: ajudar, ensenyar, compartir, fer riure, perdonar. També estimar, abraçar, donar gràcies i col·laborar. Aquests valors ens ajudaran a millorar la convivència de l'alumnat.

Utilitzem històries de la Bíblia, paràboles, miracles... També altres històries, narracions, contes, cançons, pel·lícules amb valors ètics i religiosos, activitats manipulatives i recursos digitals en la web.

Participem en el "Concurs de dibuix i poesia de la Mare de Déu del Miracle". També en el "Concurs de Dibuix Infantil de les Festes de Moros i Cristians en honor a Sant Hipòlit".

### ✓ AVALUACIÓ I SEGUIMENT

#### ➤ Principi general

#### **Avaluació formativa: orientació al creixement de l'alumnat**

El CEIP Bosco assumeix l'**avaluació formativa** com un element central del seu model educatiu, entesa no com una simple verificació de resultats, sinó com un procés continu que guia l'aprenentatge de l'alumnat i la pràctica docent. Aquesta concepció es basa en la recerca educativa internacional, que demostra que una avaluació centrada en la informació per a la millora (feedback) incrementa l'autonomia, la motivació i els rendiments acadèmics de l'alumnat.

L'avaluació formativa al nostre centre es fonamenta en les següents característiques:

- **Retroalimentació contínua i significativa:** L'avaluació no es limita a qualificar, sinó que proporciona **feedback formatiu**, específic i accionable, que ajuda l'alumnat a entendre què ha fet bé, què necessita millorar i com pot fer-

ho. Segons Black i Wiliam (1998), l'avaluació formativa incrementa l'aprenentatge efectiu quan l'alumnat i el professorat comparteixen objectius clars i utilitzen la retroalimentació per ajustar el procés d'ensenyament-aprenentatge.

- **Participació activa de l'alumnat:** L'alumnat és implicat en la reflexió sobre el seu propi aprenentatge, establint criteris, objectius i pautes d'avaluació compartides. Aquesta implicació promou la metacognició i l'autoregulació, aspectes destacats per Hattie i Timperley (2007) com a claus per a l'eficàcia de la retroalimentació.
- **Ajusts metodològics a partir de dades d'aprenentatge:** El professorat utilitza les evidències recollides mitjançant l'avaluació (observacions, registres, produccions, proves breus, rúbriques) per adaptar les activitats, agrupar l'alumnat i planificar intervencions específiques. Shepard (2000) subratlla que la utilització de la informació d'avaluació per guiar la instrucció és un dels pilars de l'avaluació formativa eficaç.
- **Diàleg i comunicació escola-família:** Els resultats i processos d'avaluació es comparteixen amb les famílies de manera comprensible, amb èmfasi en el progrés i en les vies de suport a l'aprenentatge. Segons Heritage (2010), la implicació familiar basada en una comunicació formativa contribueix positivament a la implicació i al rendiment de l'alumnat.

Així doncs, l'avaluació formativa al CEIP Bosco es concep com un **instrument de regulació i impuls de l'aprenentatge**, i no només com una etapa final del procés educatiu. Aquesta concepció alinea la pràctica diària amb evidències científiques que vinculen l'avaluació centrada en l'alumne amb millors resultats cognitius, actitudinals i metacognitius.

### ➤ **Instruments d'avaluació**

Per garantir una avaluació **completa i coherent**, es fan servir diversos instruments que permeten recollir informació variada sobre l'aprenentatge i el desenvolupament personal de l'alumnat:

#### 1. **Rúbriques:**

- a. Eines detallades per valorar competències i tasques concretes.

- b. Permeten que l'alumnat conegui els criteris d'èxit i puguin orientar el seu treball.
2. **Llistes de control:**
- a. Segueixen els processos d'aprenentatge i la consecució d'objectius generals i específics.
  - b. Útils per detectar necessitats de suport i ajustar l'ensenyament.
3. **Portafolis:**
- a. Recullen treballs i produccions de l'alumnat al llarg del curs.
  - b. Faciliten la reflexió sobre el propi aprenentatge i evidencien el progrés.
4. **Observació directa:**
- a. Estratègia fonamental per valorar la participació, les habilitats socials i l'autonomia.
  - b. Permet detectar dificultats i adaptar la intervenció docent en temps real.
5. **Diari d'aula:**
- a. Registre sistemàtic de les observacions, incidències, èxits i progressos.
  - b. Serveix de base per a la retroacció a l'alumnat i per a la planificació futura.

✓ **Atenció a la diversitat**

➤ **Principi general**

La **inclusió educativa** constitueix un pilar fonamental del nostre projecte educatiu. Al nostre centre, creiem que **tots els xiquets i xiquetes tenen dret a aprendre junts**, independentment de les seves característiques individuals, origen sociocultural o necessitats específiques. L'atenció a la diversitat no només implica adaptar els continguts, sinó també garantir que l'alumnat **participa activament i se sent valorat** dins de la comunitat educativa.

Per aconseguir-ho, apliquem **mesures universals, addicionals i intensives**, que permeten atendre les diferents necessitats i ritmes d'aprenentatge de tot l'alumnat.

➤ **Mesures universals**

Les mesures universals són les estratègies **dirigides a tot l'alumnat** i inclouen:

- **Disseny d'activitats accessibles i diversificades**, que permeten que cadascú pugui participar segons els seus interessos i habilitats.
- **Metodologies actives i participatives**, com el treball cooperatiu, les tertúlies dialògiques, que faciliten la inclusió natural dins de l'aula ordinària.
- **Adaptacions curriculars generals**, com l'ús de materials multimodals (visuals, auditius, manipulatius) i la proposta d'activitats amb diferents nivells de complexitat.
- **Clima positiu i establiment de normes comunes** que fomenten el respecte, la tolerància i la col·laboració entre tot l'alumnat.
- **Codocència, grups flexibles i atenció individualitzada** si cal.

Aquestes mesures garanteixen que **tothom pot accedir als continguts i participar activament**, afavorint l'aprenentatge competencial i l'autonomia.

#### ➤ **Mesures addicionals**

Les mesures addicionals s'adrecen a aquells alumnes que necessiten **un suport més individualitzat o temporal**, sense sortir de l'aula ordinària sempre que sigui possible. Algunes de les estratègies més rellevants són:

- **Suports puntuals de l'equip de PT (Professorat de Pedagogia Terapèutica), AL (Audició i Llenguatge) i orientadora**, que col·laboren amb el tutor o tutora per adaptar activitats, materials i estratègies.
- **Plans d'intervenció individuals o de xicotets grups**, que es dissenyen a partir d'una avaluació inicial de les necessitats.
- **Atenció lingüística específica** per a l'alumnat nouvingut, amb estratègies de suport en valencià i castellà, com ara vocabulari clau, materials adaptats i suport en grups reduïts, suports tecnològics *Un món de paraules*.
- **Pla de reforç**: pla per a la recuperació de les matèries pendents del curs anterior.

Aquestes mesures busquen **reduir les barreres d'aprenentatge** i permetre que l'alumnat avance al seu ritme sense sentir-se exclòs.

### ➤ **Mesures intensives**

Les mesures intensives es dirigeixen a l'alumnat amb **necessitats específiques de suport educatiu**. Inclouen:

- **Pla d'actuació personalitzat (PAP)** recull les barreres i fortaleses de l'alumnat, mesures de NII, NIII, i IV implementades, les tasques del personal de suport educatiu, així com les coordinacions tant a nivell intern com extern.
- **Seguiment continu** per part del tutor/a i l'equip d'atenció a la diversitat, amb reunions periòdiques i registres d'evolució.
- **Coordinació amb serveis externs**, com equips psicopedagògics, logopedes, CAP, USMIA; serveis socials o associacions especialitzades, per garantir el suport integral necessari.
- **Recursos i materials especialitzats**, adaptats a les necessitats concretes de cada alumne, per afavorir la participació plena en totes les activitats del centre.

Aquestes mesures permeten que tot l'alumnat pugui assolir les competències **del currículum** i desenvolupar el seu màxim potencial.

### ➤ **Suports de PT, AL i orientadora**

L'equip d'atenció a la diversitat del centre està format per:

- **Professorat de Pedagogia Terapèutica (PT):** intervé en l'atenció del alumnat necessitats específiques de suport educatiu, col·labora en la realització del plans d'atenció personalitzats i seguiment de l'alumnat. A més de la intervenció amb tot el grup classe per tal de donar suport amb la docència compartida.
- **Professorat d'Audició i Llenguatge (AL):** treballa aspectes de comunicació, llenguatge i parla, tant en sessions individuals com en grups reduïts dins del aula i fora de manera excepcional i justificada.
- **Orientadora:** coordina les mesures d'atenció a la diversitat, assessora el claustre, orienta les famílies i realitza seguiments dels plans d'atenció personalitzats.

Aquests professionals treballen **de manera coordinada amb el tutor o tutora**, garantint coherència metodològica i seguiment del progrés de cada alumne.

### ➤ **Plans d'atenció personalitzada i seguiment**

Els PAPs recullen:

- Objectius educatius concrets i adaptats a les necessitats de l'alumnat.
- Estratègies i activitats concretes per aconseguir-los.
- Instruments d'avaluació adaptats, amb criteris clars.
- Seguiment periòdic trimestral.

Aquest procés garanteix que l'alumnat rep **un aprenentatge coherent, progressiu i ajustat a les seves característiques individuals**.

### ✓ **Coordinació i organització pedagògica**

Les reunions de l'equip d'inclusió estan calendaritzades segons normativa per tractar els següents temes:

- Coordinació en les proves de lectura.
- Seguiment i avaluació de l'alumnat.
- Alumnat objecte d'avaluació sociopsicopedagògica.
- Proves estandaritzades del llenguatge.
- Pautes i estratègies comuns per a intervindre amb l'alumnat.
- Creació d'un banc de recursos adaptats per curs i matèria.

### ➤ **Coordinació entre cicles i nivells**

La coordinació entre cicles i nivells és essencial per garantir **coherència educativa, continuïtat i equitat en l'aprenentatge**. Al nostre centre:

- Cada cicle disposa de **reunions setmanals** on es planifica i s'organitza les tasques programades segons les necessitats de l'alumnat.
- Es comparteixen **criteris comuns d'avaluació**, estratègies metodològiques, materials i recursos didàctics.

- La coordinació facilita la **transició entre etapes**, assegurant que l'alumnat arribi a cada nivell amb els coneixements i competències necessàries.
- Es promou la **col·laboració interdocent**, mitjançant agrupacions de treball que inclouen mestres de cicles diferents per desenvolupar projectes interdisciplinaris i activitats comuns.

Aquestes reunions inclouen la participació del **departament d'orientació**, PT i AL, quan es tracten aspectes relacionats amb l'atenció a la diversitat i les necessitats educatives especials.

### ➤ **Comissions i equips de treball**

El nostre centre disposa de diverses **comissions i equips de treball**, amb l'objectiu de distribuir responsabilitats, afavorir la participació i assegurar la qualitat educativa:

- **Comissió de convivència:** dissenya, actualitza i supervisa el Pla de Convivència, coordina les mediacions i gestiona incidències.
- **Comissió de biblioteca i lectura:** organitza activitats lectoescriptores, tertúlies, apadrinaments i el Pla Lector del centre.
- **Comissió de digitalització i TIC:** dissenya estratègies d'ús responsable de la tecnologia, promou la competència digital de l'alumnat i docents, i gestiona recursos digitals. (no)
- **Comissió de Patis Actius**

L'objectiu principal d'aquesta comissió és transformar el pati en un espai inclusiu, dinàmic i divers que afavorisca el joc lliure, l'activitat física, la convivència positiva i el benestar de tot l'alumnat.

Les funcions principals d'aquesta comissió són:

- Equilibrar zones d'activitat física amb espais tranquils de relació.
- Garantir la igualtat d'ús en els diferents espais.
- Impulsar la participació de l'alumnat en el disseny dels espais del pati.
- Fomentar una convivència positiva.
- Promoure el desenvolupament de zones verdes.

- **Comissió de festivitats:** es de la comissió de festivitats i tradicions considerem les festes tradicionals i les commemoracions com una eina bàsica per a educar significativament d'acord amb un context cultural i històric i per dur a la pràctica una educació en valors.

Habitualment no es realitzen amb activitats d'un sol dia, sinó que s'estableix un programa per a que el seu efecte no siga sols incidental sinó que es treballen a les aules per tal de transmetre i entendre la cultura i tradicions valencianes des de les seues arrels.

Pensem que és important per al nostre alumnat conèixer el passat per a construir un futur més respectuós i més plural. Conèixer el passat també ens ajuda a viure el present respectant la diversitat cultural, religió i lingüística i per això considerem molt important mantindre vives les nostres tradicions populars, les quals ens ajuden també a reflexionar sobre altres realitats arreu del món.

Les festivitats que celebrem cada curs escolar són les següents: Correllengua, Tot sants- Espanta la por- La Fira- La Corriola- El Nadal- La Pau- Carnestoltes\_ Els nanos- Pasqüa I la Setmana Fantàstica.

- **Comissió de patrimoni i medi ambient:** organitza les eixides a l'entorn del nostre poble. Aquestes es repartixen entre els diferents nivells de Infantil i Primària per tal que tot l'alumnat visite els llocs més emblemàtics de la població al llarg de tota l'etapa. També s'encarrega dels actes esportius com la cursa escolar.
- **Comissió de Voluntariat:** La Comissió de Voluntariat té com a finalitat promoure la participació de la comunitat educativa en la vida del centre i afavorir l'obertura del centre educatiu a l'entorn, mitjançant la col·laboració amb famílies, voluntariat i agents socials del context pròxim.

Aquesta comissió vetla per la planificació, coordinació i dinamització de la participació del voluntariat en les activitats educatives del centre, així com per el fet d'aprofitar els recursos humans, socials i culturals de l'entorn, amb l'objectiu de reforçar els processos educatius, afavorir la inclusió i contribuir a la millora de la qualitat educativa.

Les seues actuacions s'emmarquen en els principis de participació, corresponsabilitat, equitat i cohesió social, i contribueixen a la consolidació d'un

model de centre obert, inclusiu i vinculat al seu entorn, en coherència amb el Projecte Educatiu de Centre i la normativa vigent.

Aquestes comissions es reuneixen de manera periòdica i elaboren **informes i propostes de millora**, que s'incorporen a la PGA i al PEC del centre.

### ➤ **Comunicació amb les famílies**

La comunicació periòdica amb les famílies és un element clau de l'avaluació. Els canals utilitzats inclouen:

- **Informes escrits** trimestrals i anuals que detallen els progressos acadèmics, les habilitats i les actituds de l'alumnat.
- **Entrevistes personals** amb les famílies per tractar aspectes específics de l'aprenentatge i establir estratègies de suport conjuntes.
- **Reunions col·lectives** informatives sobre el funcionament del curs i els objectius de cada cicle.
- Web família
- Web del centre i blocs.
- Telegram
- Revista escolar
- Agenda

### ➤ **Escola oberta a l'entorn**

El centre es concep com un **espai integrat dins de la comunitat**, que estableix vincles amb entitats, associacions i serveis locals:

- Es col·labora amb **polícia local, sanitat, serveis socials i Labora**, incorporant experiències educatives que connecten l'alumnat amb el món real.
- Les **entitats culturals, esportives i socials** participen en activitats i projectes educatius, afavorint un aprenentatge significatiu i vinculat a la realitat local.
- La nostra escola organitza **visites i sortides** per conèixer la història, la geografia i la cultura del municipi i de la comarca, reforçant el sentit de pertinença i l'arrelament cultural.

#### **1.2.4. Línies i criteris bàsics que han d'orientar l'establiment de mesures a mitjà i llarg termini**

Les línies i criteris que orienten l'establiment de mesures a curt, mitjà i llarg termini en el CEIP Bosco parteixen dels **trets d'identitat del centre**, del **marc normatiu vigent** (LOE–LOMLOE, Decret 253/2019, de 29 de novembre, pel qual es regula el ROF, i les Instruccions d'Inici de Curs), així com de l'**anàlisi interna realitzada pel claustre i les diferents comissions de treball**.

Aquesta anàlisi queda recollida en l'informe **RESULTATS–MILLORA**, que inclou les valoracions del professorat sobre el funcionament general del centre, l'evolució de l'alumnat, l'efectivitat de les actuacions educatives desenvolupades i les necessitats detectades. Aquest procés de reflexió permet establir un **marc estratègic de centre** que orienta la presa de decisions de manera coherent, fonamentada i ajustada a la realitat educativa.

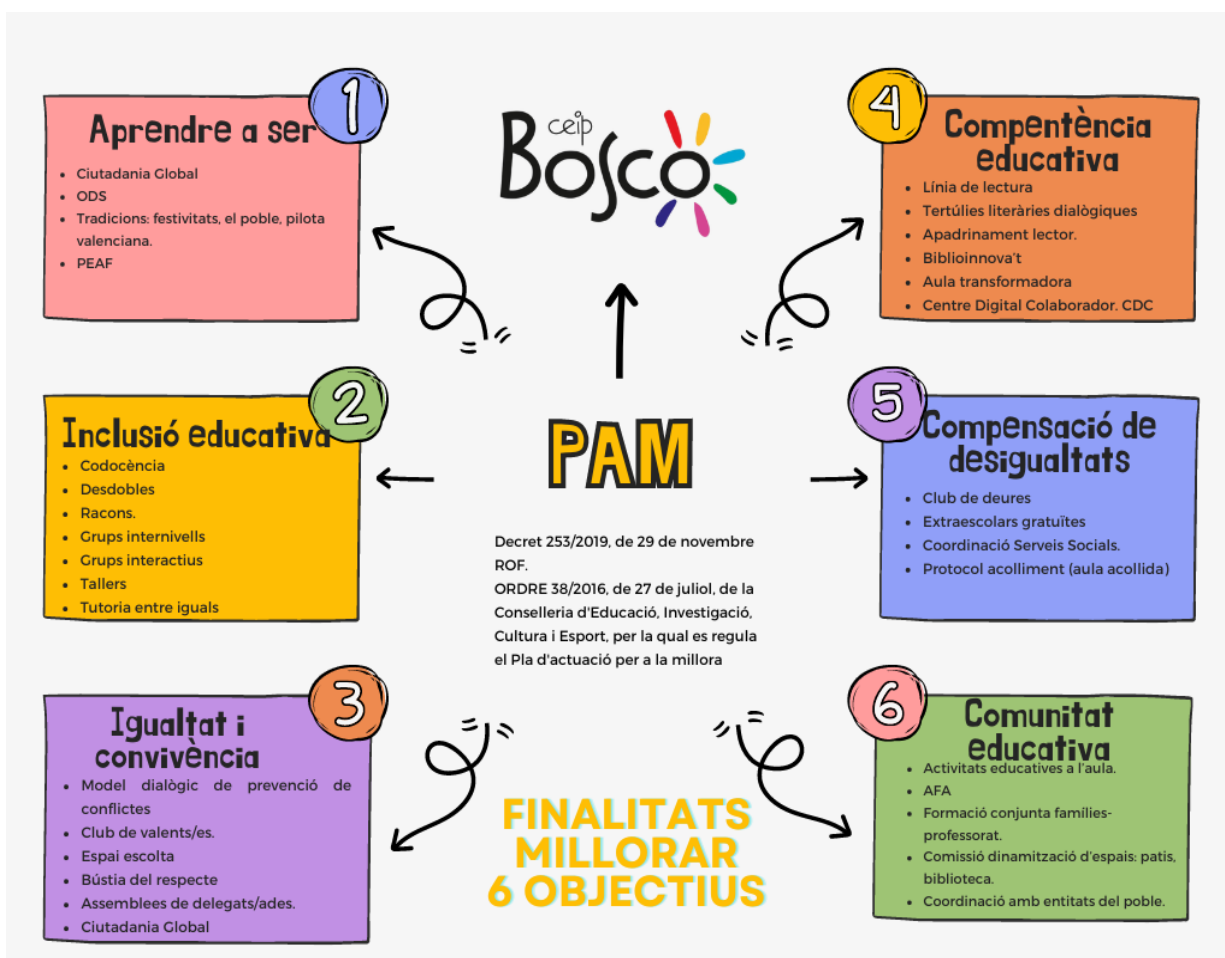
El **Pla d'Actuació per a la Millora (PAM)** constitueix l'eix vertebrador d'aquesta planificació estratègica i s'estructura al voltant de **sis línies prioritàries d'actuació**, que orienten les mesures educatives del centre:

- **Aprendre a ser**, mitjançant el desenvolupament de la ciutadania global, els Objectius de Desenvolupament Sostenible, la identitat cultural i la promoció de l'activitat física, l'esport i la salut.
- **Inclusió educativa**, garantint una resposta educativa equitativa a través de la codocència, els agrupaments flexibles, els grups interactius i les mesures de suport a la diversitat.
- **Igualtat i convivència**, amb actuacions de prevenció de conflictes, participació de l'alumnat en la vida del centre, promoció del respecte i construcció d'un clima positiu d'aprenentatge.
- **Competència educativa**, mitjançant el foment de la lectura, les pràctiques educatives basades en evidències, la innovació pedagògica i el desenvolupament de la competència digital.
- **Compensació de desigualtats**, a través de programes específics de suport educatiu, coordinació amb serveis externs i mesures d'acollida de l'alumnat.
- **Comunitat educativa**, potenciant la participació activa de les famílies, l'AFA, les entitats del municipi i la corresponsabilitat educativa.

Les **mesures a curt termini** responen a necessitats immediates de caràcter organitzatiu, pedagògic o de convivència, amb una aplicació flexible i una revisió contínua basada en l'avaluació del seu impacte.

Les **mesures a mitjà i llarg termini** s'orienten a la consolidació del projecte educatiu del centre, la continuïtat dels projectes de centre, el desenvolupament del model lingüístic, la coherència metodològica i la sostenibilitat pedagògica i organitzativa.

Aquest conjunt de línies i criteris garanteix una planificació estratègica alineada amb els principis d'**equitat, inclusió, qualitat educativa i millora contínua**, amb l'objectiu d'afavorir l'èxit educatiu de tot l'alumnat del CEIP Bosco.



## 2. 5 PROGRAMA LINGÜÍSTIC DEL CENTRE

El **Programa Lingüístic del Centre (PLC)** del CEIP Bosco té com a fonament la **Llei 1/2024, de Llibertat Educativa** de la Generalitat Valenciana, i s'articula des d'un

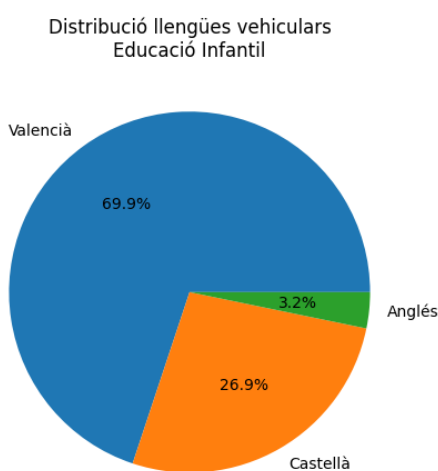
model lingüístic **plural, inclusiu i respectuós amb la voluntat de les famílies**. Aquesta normativa garanteix, entre altres aspectes, la **llibertat d'elecció de la llengua base** (valencià o castellà) per part de les famílies, així com un mínim de temps lectiu vehicular per a cada llengua cooficial.

- **Organització i distribució vehicular de les llengües**

D'acord amb la **Llei 1/2024 de Llibertat Educativa** i amb el Programa Lingüístic del CEIP Bosco, l'ús vehicular de les llengües en cada etapa i cicle es distribueix de manera equilibrada i coherent amb els objectius de desenvolupament competencial i d'atenció a la realitat sociolingüística del centre. La llengua base establida per al centre és el **valencià**, tal com determina la tria majoritària de les famílies i el projecte educatiu del centre.

La distribució vehicular és la següent:

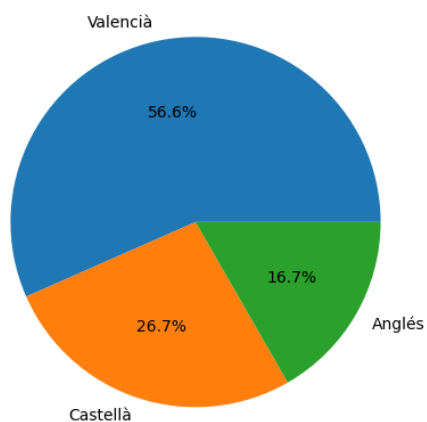
### **Educació Infantil**



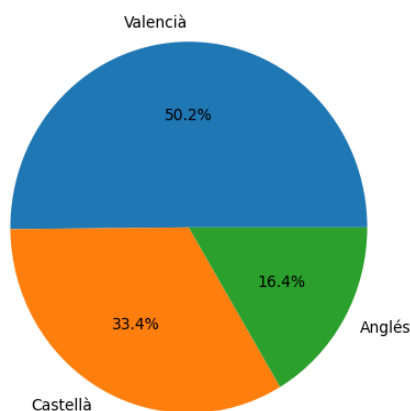
Aquest model garanteix la immersió inicial en la llengua pròpia del centre i del context sociolingüístic, alhora que assegura la presència pedagògica del castellà i la introducció primerenca de l'anglès.

## Educació Primària

Distribució llengües vehiculars  
Primària 1r Cicle



Distribució llengües vehiculars  
Primària 2n-3r Cicle



En aquests cicles s'incrementa la presència del castellà per tal de garantir la competència plena en les dues llengües oficials, respectant el principi d'equilibri lingüístic. Al mateix temps, es manté l'estabilitat en l'ús vehicular de l'anglès, afavorint un **plurilingüisme pedagògicament progressiu**.

### 1.2.5. La concreció dels currículums establerts per l'Administració educativa per als diferents ensenyaments impartits al centre.

ÀREA	PRIMER CICLE		SEGON CICLE		TERCER CICLE	
	1r	2n	3r	4rt	5é	6é
	<b>NOMBRES NATURALS + resolució de problemes</b>					
<b>MATE</b>	Numeració de 1-100. Taula del 100. - Identificació, associació nombre i grafia. - Anterior i posteriors. Escriptura de números	-identificació i escriptura de números Fins al 999 - identificació Valor posicional (U-D-C) - descomposició -composició -series i comptatge	Numeració fins a 5 xifres. Valor posicional de les xifres	Numeració fins a 6 xifres. Valor posicional de les xifres -recta numèrica	Numeració fins a 7 xifres. Valor posicional de les xifres Números romans -recta numèrica	Numeració fins a 7 xifres. Valor posicional de les xifres - comparació de nombres enters

	Descomposició i composició fins al 10. -Series i comptatge de 10 en 10; de 1; de 2 de 5 i de 3... -Recta numèrica. -major, menor i igual. - Unitats i Desenes.	(10 en 10; 2 en 2; 5 en 5). -recta numèrica -taula del 1000. -major, menor i igual. -anterior i posterior. - Escripura de unitats, desenes i centenes.				i la recta numèrica - nombres oposats
			Tècniques cooperatives de treball en equip	Tècniques cooperatives de treball en equip	Tècniques cooperatives de treball en equip	Tècniques cooperatives de treball en equip
			Contribució de la humanitat al desenvolupament numèric	Contribució de la humanitat al desenvolupament numèric	Contribució de la humanitat al desenvolupament numèric	Contribució de la humanitat al desenvolupament numèric
<b>OPERACIONS + resolució de problemes</b>						
	Sumar de 1 i 2 xifres sense portar. Sumes amb desenes	Sumar i restar sense portar (3 xifres) Iniciació a la multiplicació:	Suma i resta portant. Propietats de les operacions.	Suma i resta portant. REPÀS 3r Prova de la resta	Propietats de la suma i prova de la resta REPÀS 4rt	Propietats de les operacions. Operacions

	<p>completes més dígits.</p> <p>Restar sense portar. Sumar portant, 2 xifres.</p>	<p>Suma repetida.</p> <p>Descobriments de les taules: 1, 0, 2, 5, 10.</p>		<p>Operacions combinades</p>		<p>combinades.</p>
	<p>Iniciació a la resolució de problemes amb suport visual.</p>	<p>Sumar portant 3 xifres: Portant en un valor. Portant en dos valors.</p>	<p>Iniciació al producte. Multiplicar. Una xifra. Taules</p>	<p>REPÀS TAULES Multiplicar per 1, 2 i 3 xifres</p>	<p>Propietats de la multiplicació REPÀS MULTIPLICACIONS FINSA 3 XIFRES. 4rt Potències. Quadrats i cubs. Potències en base 10.</p>	<p>Potències. Quadrats i cubs. Potències de base 10 Descomposició o polinomis Arrel quadrada</p>
	<p>Resolució de problemes identificant operació (suma o resta)</p>	<p>Resta portant 3 xifres: Portant en un valor. Portant en dos valors.</p>	<p>Iniciació de la divisió (estratègies i representacions) : concepte de repartir. 1 xifra.</p>	<p>Divisió d'1 i 2 xifres. (estratègies i representacions)</p>	<p>Divisió d'1 i 2 xifres. Prova de la divisió- Divisió entre 10, 100 i 1000 Operacions combinades</p>	<p>Múltiples i divisors Mcm i mcd Criteris de divisibilitat Nombre primers</p>

						compos tos
	<p><b>CÀLCUL MENTAL:</b></p> <ul style="list-style-type: none"> <li>- Identificació numeració.</li> <li>- Sumes fins al 10.</li> <li>- Sumes amb desena completa.</li> <li>- Restes de unitats.</li> <li>- Seqüenciació numèrica (famílies).</li> <li>- Compteig cap avant i cap arrere, a partir d'un número.</li> <li>- Dobles i mitat.</li> </ul>	<p><b>CÀLCUL MENTAL:</b></p> <ul style="list-style-type: none"> <li>- Suma i resta d'unitats i desenes.</li> <li>- Sumar i restar de 10 en 10, 100 en 100.</li> </ul> <p><b>PROBLEMES:</b></p> <ul style="list-style-type: none"> <li>- Identificació de dades, pregunta i paraula clau.</li> <li>- Problemes de tipus: canvi, comparació.</li> <li>- Multiplicació (suma recurrent).</li> <li>- Escripura de la solució, en forma de frase.</li> </ul>	<p><b>CÀLCUL MENTAL:</b></p> <ul style="list-style-type: none"> <li>- Sumar i restar desenes i centenes</li> <li>- Multiplicar desenes de 10, 100 i 1000</li> <li>- Sumar i restar de 9 en 9 i 11 en 11</li> </ul>	<p><b>CÀLCUL MENTAL:</b></p> <ul style="list-style-type: none"> <li>- Sumar i restar desenes i centenes.</li> <li>- Milers</li> <li>- Contar de 25, 50 i 75</li> <li>- Multiplicar desenes de 10, 100 i 1000</li> <li>- Sumar i restar de 11 en 11</li> <li>- sumar de 99 en 99</li> <li>- Doble i meitat</li> </ul>	<p><b>CÀLCUL MENTAL:</b></p> <ul style="list-style-type: none"> <li>- Sumar i restar desenes i centenes.</li> <li>- Milers.</li> <li>- Milió</li> <li>- Multiplicar i dividir desenes de 10, 100 i 1000</li> <li>- sumar de 99 en 99</li> <li>- sumar de 999 en 999</li> <li>- Doble i meitat i triple i quart</li> </ul>	<p><b>CÀLCUL MENTAL:</b></p> <ul style="list-style-type: none"> <li>- Sumar i restar desenes i centenes.</li> <li>- Milers.</li> <li>- Milió</li> <li>- Multiplicar i dividir desenes de 10, 100 i 1000</li> <li>- sumar de 99 en 99</li> <li>- sumar de 999 en 999</li> <li>- Doble i meitat i triple i quart</li> </ul>
<b>FRACCIONS I DECIMALS + resolució de problemes</b>						
			<p>Fracció com a mesura i com a relació enter les parts i el tot:</p>	<p>Fracció com a mesura i com a relació enter les parts i el tot:</p>	<p>- termes de la fracció</p> <p>- comparació de fraccions</p>	<p>- Fracció d'un nombre</p> <p>- simplificar fraccions</p>

			<ul style="list-style-type: none"> <li>-termes de la fracció</li> <li>- comparació</li> <li>-treball manipulatiu</li> </ul>	<ul style="list-style-type: none"> <li>-escriure i llegir fraccions</li> <li>-sumes i restes</li> <li>-fracció d'un número</li> <li>-fracció equivalent decimal</li> </ul>	<ul style="list-style-type: none"> <li>-fracció com a divisió d'un número</li> <li>-fraccions equivalents</li> <li>- simplificació de fraccions</li> <li>-suma i resta de fraccions</li> <li>-fraccions decimals</li> </ul>	<ul style="list-style-type: none"> <li>-fracció irreductible</li> <li>-reduir a comú denominador</li> <li>- comparació, suma i resta</li> </ul>
			<ul style="list-style-type: none"> <li>Comparació i ordenació de nombres naturals i fraccions</li> </ul>	<ul style="list-style-type: none"> <li>Aplicació de les fraccions i decimals (diners)</li> </ul>	<ul style="list-style-type: none"> <li>-formes d'expressar un número decimal</li> <li>- comparació i redoneig</li> <li>-suma i resta de decimals</li> <li>- multiplicació de decimals</li> <li>- divisió de decimals (dividend i quocient)</li> </ul>	<ul style="list-style-type: none"> <li>- comparació i arrodoniment de números decimals</li> <li>-suma i resta de decimals</li> <li>- multiplicació i divisió de decimals (també en el divisor)</li> </ul>
<b>ESTIMACIÓ I MESURA + resolució de problemes</b>						

	<p>TEMPS:</p> <p>Hora, en punt i mitja.</p> <p>Calendari: estacions i mesos.</p>	<p>TEMPS:</p> <p>Hora, en punt i mitja, i quart i menys quart.</p> <p>Rellotge analògic i digital.</p> <p>Mesos i dies de la setmana.</p>	<p>TEMPS:</p> <p>- Estratègies de mesura i estimació</p> <p>-rellotge digital</p> <p>-unitats de temps</p>	<p>TEMPS:</p> <p>- Estratègies de mesura i estimació</p> <p>-rellotge digital i analògic</p> <p>-unitats de temps</p>	<p>TEMPS:</p> <p>-unitats de temps</p> <p>-expressions complexes i incomplexes</p> <p>-suma i resta</p>	<p>MAGNITUTS PROPORCIONALS I NO PROPORCIONALS:</p> <p>-regla de tres</p> <p>-càlcul de percentatge</p>
	<p>LONGITUD:</p> <p>Pams, peus, cm i Metre.</p>	<p>LONGITUD:</p> <p>metre</p>	<p>LONGITUD:</p> <p>- estratègies de mesura i estimació</p> <p>-unitat principal (km, m i cm)</p>	<p>LONGITUD:</p> <p>-múltiples i submúltiples del metre.</p> <p>- equivalències</p>	<p>UNITATS DE LONGITUD, MASSA I CAPACITAT:</p> <p>-canvis d'unitat</p> <p>Expressions complexes i incomplexes</p>	<p>UNITATS DE LONGITUD, MASSA I CAPACITAT:</p> <p>-canvis d'unitat</p> <p>Expressions complexes i incomplexes</p>
	<p>MASSA:</p> <p>kg</p>	<p>MASSA:</p> <p>kg</p>	<p>MASSA:</p> <p>- estratègies de mesura i estimació</p> <p>-unitat principal (kg i g))</p>	<p>MASSA:</p> <p>-kg i g</p> <p>-fraccions del kg</p> <p>-tona</p>	<p>Expressions complexes i incomplexes</p>	<p>Expressions complexes i incomplexes</p>
	<p>CAPACITAT</p> <p>litre</p>	<p>CAPACITAT:</p> <p>litre</p>	<p>CAPACITAT:</p> <p>- estratègies de mesura i estimació</p> <p>-litre</p>	<p>CAPACITAT:</p> <p>- submúltiples del litre</p> <p>-fraccions del litre</p>		

	<p><b>SISTEMA MONETARI</b></p> <p>:</p> <p>-Monedes: 1,2 euros. 1,2,5,10,20, 50 cèntims.</p> <p>-Bitllets: 5, 10, 20 euros.</p> <p>- Compra i venda.</p>	<p><b>SISTEMA MONETARI:</b></p> <p>Monedes de cèntim. 100 cèntims = 1 euro</p> <p>Bitllets i monedes d'euro.</p> <p>Situacions de compra-venta.</p>	<p><b>MONEDA S:</b></p> <p>- estratègies de mesura i estimació</p> <p>- aproximació</p>	<p><b>MONEDES :</b></p> <p>-repàs</p> <p>-decimals</p>		
	<b>GEOMETRIA + resolució de problemes</b>					
	<p><b>FIGURES GEOMÈTRIQUES:</b> Triangle, quadrat, rectangle, cercle (relacionat amb el seu entorn)</p>	<p>Figures geomètriques: rombe, pentàgon, hexàgon.</p> <p>Càlcul del perímetre.</p>	<p>-Rectes, semirectes i segments</p> <p>-línies corbes i rectes</p> <p>-rectes secants perpendiculars i paral·leles</p> <p>-iniciació de coordenades amb joc</p> <p>- ANGLES: classes i mesura</p>	<p>Construcció d'angles</p> <p>-relació d'angles: consecutius, adjacents i oposats pel vèrtex</p> <p>- coordenades</p>		
	<p>Cossos geomètrics relacionats amb el seu entorn: esfera, con, cilindre, piràmide, prisma i</p>	<p>Cossos geomètrics relacionats amb el seu entorn: esfera, con, cilindre, piràmide, prisma i cub.</p>	<p>Triangles i quadrilàters</p> <p>-Polígons regulars: vèrtex i costat.</p> <p>- identificació</p>	<p>-Càlcul de perímetres i àrees de polígons.</p> <p>-Prisma i piràmide: poliedre regular, vocabulari</p>	<p>Polígons: elements i classes.</p> <p>-triangles i quadrilàters: classes i</p>	<p>-àrea de triangles</p> <p>-àrea quadrilàters</p> <p>-àrea polígon</p>

	<p> cub. SOLS IDENTIFICACIÓ</p>	<p> AMB LES SEUES PARTS I CARACTERÍSTIQUES (arestes, vèrtex, cares)</p>	<p> ó de diferents polígons - Circumferència i cercle</p>	<p> bàsic, relació entre cares, vèrtex i arestes.</p>	<p> suma d'angles -polígons regulars - circumferència i cercle - àrea: quadrat, rectangle i romboide -àrea de triangle -longitud de la circumferència i número pi</p>	<p> s regulars -àrea del cercle -unitats de superfície -unitats agràries -unitats de volum -relació entre volum i capacitat</p>
	<p> Percepció visual i orientació espacial.</p>	<p> Simetria: translació, tangram, pentònim</p> <p> Percepció visual i orientació espacial</p>	<p> Simetria</p>	<p> Repàs de simetria Girs i translació</p>	<p> - mediatriu i bisectriu</p>	
<p> ESTADÍSTICA I PROBABILITAT + resolució de problemes</p>						
		<p> PROBABILITAT: Situacions de joc: probable, poc probable i impossible.</p>	<p> -concepte de situació aleatòria i determinista -atzar i incertesa - probabilitat : sempre,</p>	<p> -succés i succés elemental - experimentals aleatoris simples senzills</p>	<p> - Probabilitat: segur i impossible -la probabilitat i les fraccions</p>	<p> -càlcul de probabilitat - experiments aleatoris</p>

			moltes vegades, algunes vegades i mai -estimació de probabilitat a partir d'experimentació i simulació			
	Diagrama de barres (interpretació) Raonament lògic	ESTADÍSTIC A: Creació de diagrama de barres i interpretació.  Recopilació de dades en una taula de doble entrada.	- elaboració de preguntes i enquestes senzilles per obtenir dades - elaboració de pictogrames i diagrames de barres	-variables qualitatives i quantitatives: recompte de casos i construcció de taules de freqüència - representacions: diagrames de sectors i polígons de freqüència	-tabla de freqüències -la moda -la mitjana aritmètica	- gràfics estadístics - Mitjana, mediana, moda i rang -tipus de variables - freqüència absoluta i relativa
<b>LLENÇÜES</b>	<b>VOCABULARI</b>					
	Consciència lèxica (separació de paraules i rima). Consciència sil·làbica (so sil·làbic) Consciència fonèmica (lletra, so)	Consciència fonològica: repàs de travades. Consciència sil·làbica: separació i conteig. Consciència lèxica: separació de	<b>CAMP SEMÀNTIC</b> C: -casa -carrer -poble -escola -cos humà -plantes	<b>CAMP SEMÀNTIC</b> C: -aigua -hàbitats terrestres -paisatge -animals	Les llengües d'Espanya (castellà)  Prefixos i sufixos	Paraules invariables Variantes del castellà

	Consciència fonològica (conjunt de tot)	paraules i conteig. Escriptura de paraules, frases i textos.  Introducció al text: presentació, nus i desenllaç.				Prefixos i sufixos
	Escriptura de paraules. Escriptura de frases.	Sinònims i antònims.	Sinònims i antònims	onomatopeies	Sinònims i antònims	
		Onomatopeies.	Dies de la setmana i mesos de l'any	Diminutius i augmentatius	Diminutius i augmentatius	
	Síl·labes directes i inverses. Sí·labes mixtes.	Família de paraules.	Frases fetes	Frases fetes		
		Camp semàntic.	Sentiments i emocions	Sentiments i emocions	Paraules homònimes, homòfonas i polisèmiques	
<b>GRAMÀTICA</b>						
	Substantius: Noms propis (Majúscula) i comuns. Singular i plural (com	Substantius: propis i comuns. Femení i masculí Singular i plural.	Verb com a acció	Passat, present i futur Primera, segona i tercera conjugació	Primera, segona i tercera conjugació	Verbs regulars i irregulars Desinències verbals

	a uno i més de uno)					
		Adjectius	substantiu	Classes de substantius	El substantiu	
		Verb com a acció.	Gènere i nombre	Pronoms personals		
			adjectiu	adjectius	Adjectiu	
			Oració exclamativa i interrogativa	Separació subjecte i predicat		
				L'article i l'apòstrof	Apostrofa ció article	Articles en substantius femenins amb a tònica inicial.
	ORTOGRAFIA					
	Abecedari. (com a so lletra)	Abecedari.	Diccionari			
	Majúscula en l'inici de paraula i noms propis.	Majúscula en l'inici de paraula i noms propis.	Separació de síl·labes	Agudes, planes i esdrúixoles Vocals obertes i tancades	Síl·laba tònica, accent obert i tancat	
	Article davant del nom per a la formació de la frase.	Contraccions : al, pel, del.	Síl·laba tònica i àtona Dígrafs	Regles accentuació	Síl·laba, diftong, hiat i dígraf. Regles accentuació Accentuació diacrítica.	Accentuació diptongs i hiats. Accentuació diacrítica.

					Accentuació diptongs i hiats.	
	Signe de puntuació: el punt a l'oració.	Signes de puntuació: punt, coma, els dos punts, el guionet, exclamació i interrogació Punt i seguit, punt i a part, punt i final.	El punt i la coma Signes d'interrogació i admiració	Dos punts, punts suspensius, punt i coma. Signes de puntuació. El guionet	Coma, punt i coma i els dos punts.	Accentuació paraules interrogatives i exclamatives El guionet El guió llarg Les cometes i els parèntesis
	Vocals P,L,M,T,S, D,N,H,B,V, R,RR,F,LL, J,G,C,Q,Ç, X,NY,Z, <b>TX,</b> <b>TG,TJ,TZ.</b>				La LL, l·l (valencià) La LL y Y (castellà)	La LL, l·l (valencià)
	Travades: consonants juntes o dígrafs; br,bl,tr,dr,cl, cr,pl,pr,gr,gl, fr,fl.	C i qu.	C i qu	X, tx, ig	La h	La h X, tx, ig
		G i gu	G i gu	G i J, tg, tj	G, J, TG, TJ	
		B i V	B i V		B, V	
		R i RR.	Esse sorda i esse sonora SO	Esse sorda i esse sonora GRAFIA	Esse sorda i esse sonora	

					APLICAC IÓ	
		MP i MB.	Mp i mb	La dièresi: introducció		
		Iniciació a l'apostrof i a l'accent.		Paraules compostes		Paraules compostes juntes i separades Accentuació de paraules compostes
				Grafies p,b t,d a final de paraula	Grafies z y d a final de paraula	Grafies p, b t,d c,g a final de paraula
<b>ANGLÈS</b>	<b>GRAMÀTICA</b> I'm It's I've got I can/can't I like Do you like...? Where's my ...?	<b>GRAMÀTICA</b> I live I like/I don't like He / She is He / She isn't Is he / she ...? There's a There are He / She likes He / She can	<b>GRAMÀTICA</b> They are/aren't Are they...? What time is..? He/she lives /doesn't live What have you got ...? I've got/I haven't got Do you ...?Yes, I	<b>GRAMÀTICA</b> Personal information Have got, present simple, demonstratives (this, that, these, those), present continuous, expression of desire (want to), countable / uncountabl	<b>GRAMÀTICA</b> Present Simple, Comparatiu i Superlatiu (adjectius curts i irregulars), Passat Simple (To Be i Haver verbs regulars), Obligació (Have to),	<b>GRAMÀTICA</b> Adjectius i pronoms possessius, adjectius comparatius i superlatius (more/l ess, the most/the least),

		do. // No, I don't He / She (live)s .. He / She doesn't .. Has he/she got ...? There is/are (questions ) Possessiu s (my, your, his, her)	e (there is/ there are)	Futur (going to)	necessitat i obligació, Passat Simple (verbs irregulars), futur simple (will), imperati us
<b>VOCABULARY</b> Weather Numbers (1-10) Colours School objects Body parts (arms, body, feet, fingers, hands, head, legs, toes) Winter Clothes Toys Pets Food Adjectives (big, small, old, new) Prepositions (behind,	<b>VOCABULARY</b> Days of the week Seasons Numbers (1-20) Action verbs Free time activities Parts of the house Parts of the school Farm animals More food Feelings (hot, hungry, scared, thirsty) Summer clothes	<b>VOCABULARY</b> Numbers 1-100 Adjectives (dangerous, friendly, funny, furry, intelligent, lively, quiet, sporty) Wild animals Verbs (drink, eat, fight, play, sleep, walk, fly, have a, listen, jump, talk, ride, swap, read) Subjects	<b>VOCABULARY</b> Numbers 1- 100 (recordatori) The body Time of the day Accessories Adjectives (checked, colorful, flowery, knitting, spotty, stripy) Household tasks Adjectives for describing people (lazy, hard-working,	<b>VOCABULARY</b> Activitats esportives i d'estiu, animals salvatges , llocs de la ciutat, adjectius per a expressar sentiments, oficis, materials de la roba	<b>VOCA BULARY</b> Objectes tecnolò gics, adjectius per a descriure person es i llocs, llocs en una estació de tren, preposicions, activitats en la costa, oficis en un estudi

under, in, on) Feelings (happy, sad, tired, worried)		More food Body parts (beard, ears, eyes, hair) Body Adjectives (curly, long, short, straight) Places in town	strong, weak, tidy, untidy) Food Expression of quantity (a few, a little, a lot of) Adventure activities		de televisi ó.
<b>CULTURA</b> El pati Cançons del cos Uniformes escolars Les botigues Les mascotes Les granjes (botiga)	<b>CULTURA</b> Activitats del temps lliure Diferents cases Les escoles Les granjes La festa d'aniversari Les vacances	<b>CULTURA</b> Animals en perill d'extinció Mitjans de transport Esmorzars típics Disfresses típiques Color dels mitjans de transport	<b>CULTURA</b> Expression of time Money Rural areas Bars/cante ens Adventure activities around the world	<b>CULTUR A</b> Els esports en països de parla anglesa. Hobbies en països de parla anglesa. Edificis famosos. Roba especial d'altres cultures.	<b>CULTU RA</b> ONG Geoloc alitzaci ó . Transp ort al voltant del món. Ciutats costere s La moda en diferent s cultures .
<b>TEXTOS / PROJECTE FINAL</b> La meua motxila (mural) El meu cos (mural) La disfressa (mural)	<b>TEXTOS / PROJECTE FINAL</b> La descripció (família) La descripció (casa) La meua escola ideal	<b>TEXTOS / PROJECTE FINAL</b> La descripció d'un animal Mini book La descripció	<b>TEXTOS / PROJECTE FINAL</b> Illnesses memory My daily routine video Lost properties'	<b>TEXTOS / PROJECTE FINAL</b> Biografia, Descripci ó (animal, ciutat, objecte),	<b>TEXTOS / PROJECTE FINAL</b> text instructiu, anunci, pòster,

	<p>Els meus joguets (mural)</p> <p>La meua mascota (mural)</p> <p>El menjar que m'agrada (mural)</p>	<p>La descripció (animal)</p> <p>El meu amic/amiga (què li agrada i no li agrada)</p> <p>Descripció persona (roba)</p>	<p>d'un menjar</p> <p>Poema</p> <p>La descripció d'una persona</p> <p>Díptic ciutat</p>	<p>advertiments My household taks' comic Animals' description book</p>	<p>correu electrònic, mapa ciutat, fullet</p>	<p>poema, narració curta, recepta de cuina</p>
	<p><b>PHONICS</b></p> <p>Sons:</p> <p>S, a, t, i, p, n, c/k, e, h, r, m, d, g, o, u, l, f, b, ai, j, oa, ie, ee, or, z, w, ng, v, oo, y, x, ch, sh, th, qu, ou, oi, ue, er, ar</p>	<p><b>PHONICS</b></p> <p>Alternative vowels spelling:</p> <p>Ai, a_e, ay</p> <p>Ee, e_e, ea</p> <p>le, i_e, y, igh</p> <p>Oa, o_e, ow</p> <p>Ue, u_e, ew</p> <p>Oo, ue, u_e, ew</p> <p>Er, ir, ur</p> <p>Or, aw, au, al</p> <p>Oi, oy</p> <p>Ou, ow</p>	<p><b>PHONICS</b></p> <p>Tricky words (tots els grups)</p>	<p><b>PHONICS</b></p> <p>Classificació de paraules per patró ortogràfic (ai/ay/a-e)</p> <p>Dictats de frases amb paraules que tenen el mateix so però s'escriuen diferent</p> <p>Lectura guiada amb focus en sons alternatius</p>	<p>Repàs sons (spelling)</p>	<p><b>Repàs abecedari (spelling)</b></p>
<p><b>MEDI</b></p>	<p>Plantes</p> <p>Els insectes.</p>	<p>Classificació éssers vius.</p> <p>Plantes</p>	<p>Repàs éssers vius.</p> <p>Animals</p>	<p>Éssers vius: la cèl·lula</p>	<p>Nutrició de l'ésser humà: aparells digestiu, circulat</p>	

					ori i respirat ori
	El cos humà.	El cos humà	Hàbits saludables	Els sentits: aparell locomotor i sistema nerviós	La reprodu cció
Univers i societat: Continents. Països	Paisatge	Ecosistem es pròxims i concrets. Classe, escola i poble	Ecosistem es. Concepte: aquàtics, terrestre i humanitzat s.		La salut: salut i malaltia , hàbits saludab les
Escola Carrer Casa	Matèria i energia (sostenibilitat : projecte col·legi Bosco)	Paisatge: agents que el transforme n i acció de l'home. Petjada ecològica.	Relleu: local, autonòmic i nacional.	Matèria i energia: estats, densitat, energies renovable s i no renovable s, color, temperat ura i llum	Màquin es i forces: màquin es, fonts d'energi a, circuit elèctric i electro magneti sme.
	Màquines i instruments	Medi urbà i rural. EIXIDA MARIOLA	Elements del mapa: títol, llegenda, escala...	La Terra i l'univers REPÀS (4RT)	Poblaci ó: distribu ció i creixem ent, migraci ó
Patrimoni natural, històric i cultural	Patrimoni natural, històric i cultural	La família, entorn pròxim. Poble.	Comarca i Comunitat autònoma.	Temps atmosfèri c	Un món més sosteni ble:

			Comunitats autònomes Espanya (introducció, 5é)		origen aliment s, impacte humà i turisme
	Continents, punts cardinals. Recerca a un mapa polític: capitals	La Terra: continents, oceans. Orientació espacial	Sistema Solar. Investigar atlas, coordenades	Espanya i Europa (geografia) REPÀS 4rt	Economia: empresa i treball, impostos, consum i publicitat i petjada ecològica
		Oficis: sector primari, secundari i terciari. Sector públic i privat.	Cicle de l'aigua i ús responsable.	Democràcia	Revolucions: industrial, Edat contemporània i SXIX
		Línia del temps. Prehistòria i inici de la Edat Antiga	Repàs prehistòria. Edat antiga. Inici edat Mitjana LA FIRA	Edat Mitjana	Edat Contemporània
		Introducció a la tauleta. Escripció text, entrar al blog i	Repàs tauleta. Repàs i més autonomia. Introducció identitat	Edat Moderna	Actualitat

			recerca informació	digital (correu)		
<b>ARTS</b>	<b>TÈCNIQUE S</b> Colorejar (llàpisis de fusta, plastidecors, ceres toves) Pintar (témpera i aquarel·les) Retallar Dibuixar (copiar i lliure) Enganxar Barnisar Doblar Papiroflèxia	<b>TÈCNiques</b> Colorejar (llàpisis de fusta, plastidecors, ceres toves, retoladors) Pintar (témpera i aquarel·les) Retallar Dibuixar (copiar i lliure) Enganxar Barnisar Perforar Doblar	<b>TÈCNiques</b> Colorejar (llàpisis de fusta, plastidecors, ceres toves, permanent s) Pintar (témpera i aquarel·les) Retallar Dibuixar (copiar i lliure) Enganxar Barnisar Collage	<b>TÈCNiques</b> Colorejar (llàpisis de fusta, plastidecors, ceres toves, permanent s) Pintar (témpera i aquarel·les) Retallar Dibuixar (copiar i lliure) Enganxar Sombrejat Pop art (còmic) Autorretrat Origami	<b>TÈCNiques</b> Colorejar (llàpisis de fusta, plastidecors, ceres toves, permanent s) Pintar (témpera i aquarel·les) Retallar Dibuixar (copiar i lliure) Enganxar Collage Sombrejat Pop art (còmic) Autorretrat Modelatge amb argila	<b>TÈCNiques</b> Colorejar (llàpisis de fusta, plastidecors, ceres toves, permanent s) Pintar (témpera i aquarel·les) Retallar Dibuixar (copiar i lliure) Enganxar Collage Sombrejat Pop art (còmic) Autorretrat Puntillisme
	<b>ARTISTES</b> Van Gogh Yayoi Kusama Arcimboldo	<b>ARTISTES</b> Pablo Picasso Andy Warhol	<b>ARTISTES</b> Antonio Gaudí Jeff Koons Romero Britto	<b>ARTISTES</b> Roy Lichtenstein Kandinsky Gustav Klimt	<b>ARTISTES</b> Tim Burton Salvador Dalí	<b>ARTISTES</b> Sonia Delaunay Georges Seurat

			Akira Yoshizawa	Frida khalo	Michela ngelo
<b>SABERS</b> Cercle cromàtic (colors primàris i secundaris) Dictat guiat Retrat abstracte Motricitat fina Colors freds i càlids Grafomotricitat Mescles de colors El post-impresionisme El 3 en ratlla L'escultura L'autoretrat Creativitat	<b>SABERS</b> Motricitat fina Dibuix abstracte Textures Colors càlids i freds Les formes Mural col·laboratiu La Pau Estampats (dibuixar i colorejar) Creativitat Pop Art Tipus de línies Funcions executives (ordenar i seqüenciar) Intensitat (Value)	<b>SABERS</b> Les formes Percepció visual Vitrall Simetria Colors freds Pop-Art Prop i lluny Collage Formes Dibuixar un pingüí, arbres, edificis, gos Cercle cromàtic (ampliació)	<b>SABERS</b> <b>Dibuix</b> (autoretrats, paisatges, perspectives, còmics) <b>Pintura</b> (expressió emocional, paisatges, estils artístics) <b>Collage</b> (en la postal de Nadal, per exemple) <b>Modelatge i volum</b> (origami en 3D amb elements artístics) <b>Tipografia creativa</b> (projecte del nom en còmic) <b>Ombrejat i contrast</b> (estil Tim Burton) <b>Perspectiva lineal</b>	<b>SABERS</b> Perspectiva. Colors complementaris. Elements de l'art. Colors monocromàtics.	<b>SABERS</b> Domini de les tècniques bàsiques: dibuix, pintura, puntillisme Coneixement dels materials i suports adequats. Aplicació del color, la textura, la forma, el volum i l'espai. Introducció a les formes i llenguatges artístics

				(punt de fuga i línia horitzontal)		contem poranis.
--	--	--	--	------------------------------------	--	-----------------

### 1.2.6. Pla d'ús de les llengües en l'àmbit no curricular.

El Pla d'ús de les llengües en l'àmbit no curricular del CEIP Bosco forma part del Projecte Educatiu de Centre i estableix els criteris generals per a l'ús del valencià, del castellà, de les llengües estrangeres curriculars i d'altres llengües presents al centre en aquells espais, documents i situacions que no formen part directa del currículum. El pla es redacta d'acord amb l'article 21 de la Llei 1/2024, de Llibertat Educativa, i es coordina amb el Projecte Lingüístic de Centre.

L'objectiu fonamental és garantir un ús coherent, inclusiu i funcional de les llengües en la vida quotidiana del centre, assegurant la llibertat lingüística de l'alumnat i de les famílies, alhora que es promou la normalització del valencià com a llengua pròpia i vehicular del centre.

#### A) ÀMBIT INTERN NO CURRICULAR

##### 1. Documentació administrativa

- Tota la documentació interna de gestió administrativa es redacta en valencià.
- Els models d'impresos i autoritzacions es faciliten en format bilingüe. Si no és possible, es facilitaran versions separades.
- Les famílies poden sol·licitar traducció a qualsevol de les llengües oficials.

##### 2. Documentació econòmica

- Els documents comptables es redacten en valencià.

##### 3. Comunicació oral

- En actes públics s'afavoreix l'ús del valencià.
- Les reunions informatives es faran preferentment en valencià, garantint sempre la comprensió.

##### 4. Símbols i retolació

- La retolació interna i externa del centre s'elabora en valencià.

##### 5. Planificació educativa

- Els documents institucionals del centre (PEC, PGA, NOF, Projecte de Gestió...) es redacten en valencià.

##### 6. Altres usos interns

- L'agenda escolar i els documents TIC s'elaboren en valencià.
- Les reunions pedagògiques internes es vehiculen en valencià.

## **B) ÀMBIT SOCIAL I DE RELACIÓ AMB L'ENTORN**

### **1. Relació amb l'Administració i serveis externs**

- La comunicació amb les administracions i entitats es realitza en valencià.
- Quan es requerisca o a petició, els documents es facilitaran també en castellà.

### **2. Relació amb les famílies**

- Totes les comunicacions d'ofici es faran en format bilingüe.
- Les famílies tenen dret a dirigir-se al centre en qualsevol llengua oficial.

### **3. Activitats socials, culturals i esportives**

- Es fomenta la participació en activitats en valencià.
- En actes públics del centre el valencià és llengua preferent.

### **4. Actuacions de promoció lingüística**

- Música en valencià en entrades i eixides.
- Impuls d'activitats culturals, debats, certàmens i Trobades d'Escoles en Valencià.

## **C) DIVERSITAT LINGÜÍSTICA**

- Mapa lingüístic de l'alumnat.
- Celebració del Dia Internacional de les Llengües.
- Biblioteca amb fons en diverses llengües.
- Activitats interculturals i parelles lingüístiques.

Aquest Pla integra i desenvolupa les mesures establides en el document PUL del centre.

### **1.2.7. Diferents plans i programes establerts per l'administració educativa.**

#### **1.2.7.1 Programa de reutilització, reposició i renovació de llibres de text i material curricular.**

El CEIP Bosco participa en el Programa de reutilització, reposició i renovació de llibres de text i material curricular, d'acord amb la normativa vigent de la Conselleria d'Educació, amb la finalitat de **garantir l'equitat en l'accés als recursos educatius**, fomentar la **igualtat d'oportunitats** i promoure valors de **responsabilitat, sostenibilitat i ús eficient dels recursos**.

Aquest programa estableix un sistema de **gestió col·lectiva dels llibres de text i materials curriculars**, basat en la reutilització responsable, la reposició dels

exemplars deteriorats i la renovació progressiva del material, atenent les necessitats pedagògiques del centre i les adaptacions derivades dels canvis curriculars.

La participació de les famílies en el programa implica el **compromís de fer un ús adequat del material**, respectant les normes establertes pel centre quant a conservació, cura i devolució dels llibres al final del curs escolar. El centre, per la seua part, garanteix la **planificació, coordinació i seguiment del programa**, així com la informació i orientació a les famílies participants.

El programa s'articula com una mesura de **compensació de desigualtats**, contribuint a reduir la càrrega econòmica de les famílies i afavorint un model educatiu basat en la **corresponsabilitat de la comunitat educativa**.

Aquestes actuacions s'emmarquen en el Projecte Educatiu de Centre i s'avaluen anualment en el marc del **Pla d'Actuació per a la Millora (PAM)**, amb l'objectiu de garantir la seua adequació a les necessitats del centre i la seua contribució a la qualitat educativa.

#### **1.2.7.2 Mesures per al foment de la lectura**

El centre desenvolupa un conjunt coordinat d'actuacions orientades a potenciar l'hàbit lector, la competència lingüística i el gaudi de la lectura en tot l'alumnat. Aquestes actuacions formen part del Pla de Foment Lector i estan planificades i supervisades per la Comissió de Biblioteca, en col·laboració amb els equips docents i altres agents de la comunitat educativa.

##### **Dinamització dels espais lectors**

- Adequació i millora dels racons de lectura en totes les etapes educatives, fomentant ambients atractius, acollidors i funcionals que conviden a llegir i explorar llibres amb autonomia.
- Organització i manteniment de l'espai de la biblioteca escolar com a centre de recursos, lectura i dinamització.
- Revisió i renovació del fons bibliogràfic amb criteris pedagògics i de diversitat temàtica, en el marc del Projecte Biblioinnovat de la Conselleria d'Educació.

##### **Lectura curricular i activitats sistemàtiques**

- Sessió setmanal de biblioteca per a cada aula, destinada a la lectura, ús lliure de l'espai i al funcionament del préstec i retorn de llibres.

- Implementació del temps diari de lectura adequat a cada etapa per consolidar rutines lectores.
- Desenvolupament de tertúlies dialògiques literàries, que promouen la comprensió lectora, el diàleg igualitari i el pensament crític.
- Aplicació de Jolly Phonics en 1r cicle, reforçant la lectura inicial en llengua anglesa.

### **Animació lectora**

- Contacontes, lectures dramatitzades, maletes viatgeres, racons temàtics i altres activitats que estimulen la motivació i el gaudi lector.
- Propostes d'animació adaptades a cada etapa, impulsant la creativitat i la relació emocional amb els llibres.

### **Projectes de lectura compartida**

- Apadrinament lector entre cursos superiors i inferiors, amb trobades periòdiques a la biblioteca per compartir lectures i experiències.
- Activitats que fomenten la cooperació i el modelatge lector entre iguals.

### **Participació de l'alumnat**

- Bústia de suggeriments perquè l'alumnat pugui proposar llibres i activitats.
- Activitats de selecció participativa: votacions, recomanacions i assemblees de lectura.

### **Coordinació docent i avaluació**

- Reunions periòdiques de la Comissió de Biblioteca per revisar i millorar el Pla de Foment Lector.
- Ús de checklists d'avaluació per valorar tertúlies, apadrinament lector, sessions de Jolly Phonics i altres actuacions.

### **Col·laboració amb la comunitat i activitats especials**

- Organització d'una Fira del Llibre amb les llibreries i papereries locals, amb animacions adaptades a cada etapa i participació de les famílies. Les llibreries aplicaran un descompte destinat a ampliar el fons de la biblioteca escolar.

- Coordinació amb autors locals i entitats culturals per realitzar trobades i activitats literàries.
- Celebració d'efemèrides i campanyes relacionades amb la lectura (Dia del Llibre, Setmana Cultural, etc.).

### **1.2.7.3 Organització DE L'ORIENTACIÓ EDUCATIVA**

L'orientació educativa ha de contribuir a l'adquisició de les competències necessàries per desenvolupar el projecte de vida i professional, gestionar decisions amb autonomia, adaptar-se als canvis i reconèixer i aprofitar les oportunitats que es presenten. Per assolir aquestes finalitats haurem d'utilitzar una metodologia inclusiva amb les característiques següents:

- Preventiva i proactiva:
- Detecció de barreres i fortaleces
- Actuacions i mesures en tots els nivells d'intervenció
- Basada en el currículum
- Documents de centre
- Programacions didàctiques
- Pràctica educativa
- Caràcter sistèmic
- Col·laboració
- Multidisciplinar
- Contextualitzat
- Amb perspectiva sociocomunitària

***Les actuacions de suporta a les línies estratègiques es divideixen en 4 accions:***

**1. Ensenyament-aprenentatge:** L'objectiu principal d'aquesta línia estratègica és donar suport en el desenvolupament d'un currículum per a la inclusió per millorar les condicions d'aprenentatge i afavorir l'èxit escolar de tot l'alumnat.

#### ***2. Igualtat i convivència***

L'objectiu principal de l'orientació en la igualtat i convivència és participar en la planificació, el desenvolupament i l'avaluació de programes, actuacions i mesures orientades a la promoció de la igualtat, la coeducació, la diversitat sexual, de gènere i familiar, la convivència, la comunicació no violenta, la prevenció de conflictes i la gestió i la resolució pacífica d'aquests.

#### ***3. Transició i acolliment***

L'objectiu principal de l'orientació en la transició i l'acollida és donar suport assessorar en els processos de transició entre nivells, cicles, etapes i modalitats d'escolarització per tal de garantir l'acompanyament a l'alumnat i a les famílies, el transvasament d'informació, la continuïtat de les actuacions educatives i la detecció de necessitats que poden produir-se en moments en què les barreres i les desigualtats es manifesten amb més freqüència i intensitat. Implica també les actuacions que afavoreixen l'acollida de tota la comunitat educativa.

#### **4. Orientació acadèmica i professional**

L'objectiu principal de l'orientació acadèmica i professional és potenciar la maduresa vocacional i l'auto orientació de l'alumnat, en un procés d'assessorament a l'alumnat i les famílies en què es faciliten els recursos necessaris per a afavorir l'autoconeixement, s'ofereix informació sobre les diferents opcions acadèmiques i professionals i s'ajuda en la presa de decisions de manera responsable i lliure de biaixos de gènere o de qualsevol altre tipus.

#### **Funciones de l'equip d'orientació**

L'equip d'Orientació Educativa, d'ara en avant EOE, actuarà sota la supervisió i directrius de la direcció d'estudis del centre.

Les funcions del EOE seran les descrites en el Decret 72/2021:

- **Cooperar en la planificació, la coordinació, el desenrotllament i l'avaluació** de les actuacions d'orientació educativa i professional i d'acció tutorial, que incorporen la perspectiva de gènere i tinguen en compte la diversitat de tot l'alumnat.
- **Assessorar i cooperar amb els equips educatius**, amb les figures de coordinació i amb els òrgans de govern, de coordinació docent i de participació dels centres docents en:
  - **1r.** El procés d'identificació de barreres, així com en la planificació, el desenrotllament i l'avaluació d'actuacions i programes que contribuïsquen a eliminar-les, posant especial atenció en aquells que tinguen un caràcter preventiu.
  - **2n.** L'organització dels suports personals i materials de manera que augmenten la capacitat del centre per a respondre de manera eficaç a la diversitat i asseguruen l'accés de tot l'alumnat a l'orientació educativa i a les experiències educatives comunes.
  - **3r.** L'accessibilitat dels entorns i dels materials didàctics i curriculars, incloent-hi el procés d'elaboració de les programacions didàctiques, en els diferents nivells de concreció, d'acord amb els principis del disseny universal i l'accessibilitat.

- **4t.** La prevenció i la detecció precoç de les dificultats d'aprenentatge, de les necessitats de suport i de les situacions de desigualtat o desavantatge, així com l'organització i el seguiment de les mesures que ajuden a superar-les i a compensar les situacions i circumstàncies que les produeixen.
- **5é.** La planificació, el desenvolupament i l'avaluació d'actuacions de promoció de la igualtat i la convivència i la intervenció en els procediments derivats dels diferents protocols: absentisme, atenció sanitària, prevenció de la violència i desprotecció, acolliment de l'alumnat nouvingut o desplaçat i tots aquells que disposa l'administració per a afavorir la inclusió de l'alumnat.
- **6é.** La planificació, el desenvolupament i l'avaluació dels processos d'acolliment a l'inici de l'escolarització i de transició.
- **7é.** L'organització i el desenvolupament del programa d'accions formatives del centre, els projectes d'investigació i innovació i les actuacions de sensibilització dirigides als equips educatius, a l'alumnat, a les famílies i a l'entorn sociocomunitari.
- **Participar en l'avaluació sociopsicopedagògica i cooperar amb els equips educatius** en el disseny, desenvolupament, seguiment i avaluació de les mesures de resposta i dels plans d'actuació personalitzats.
- **Col·laborar amb la direcció del centre en la tramitació de les mesures de resposta educativa per a la inclusió** que requereixen l'autorització de l'Administració educativa, i amb esta i el professorat, en el registre en els sistemes de gestió de les dades de l'alumnat amb necessitats específiques de suport educatiu i de compensació de desigualtats.
- **Donar suport a l'alumnat** que el requereix mitjançant un acompanyament que reforça el seu ajust personal, el sentit de pertinença al centre i al grup classe i la consecució dels aprenentatges.
- **Orientar a les famílies** i acordar pautes que contribuïsquen a millorar el desenvolupament personal, intel·lectual, acadèmic, social i emocional de filles i fills.
- **Participar en les sessions d'avaluació** dels diferents cursos de les etapes corresponents.
- Transmetre i arregar, d'acord amb la normativa vigent, la informació educativa de l'alumnat que requereix una resposta personalitzada, entre les diferents estructures de l'orientació educativa i professional, els servicis i institucions de l'entorn implicades i els servicis públics de l'administració local, autonòmica o estatal.

- **Establir i coordinar accions conjuntes amb els agents externs i els servicis educatius**, sanitaris, socials, d'infància, culturals i laborals de l'entorn que contribuïsquen al desenrotllament del pla d'activitats de l'equip d'orientació educativa.
- Qualsevol altra que l'Administració educativa determine en el seu àmbit de competències.

A més hi han estratègies de **coordinació internes i externes**

**1. Coordinacions internes:** Tal com indica la normativa: els equips d'orientació educativa han de cooperar i participar en les diferents estructures de coordinació, en tant que són un mecanisme essencial que contribueix a fer efectives i implementar les diferents línies estratègiques de l'orientació educativa i professional i l'acció tutorial, i, a més, possibilita el coneixement en profunditat de les dinàmiques de funcionament del centre.

Les coordinacions amb els òrgans de govern del centre, equip directiu, claustre del professorat, comissió de coordinació pedagògica (COCOPE), òrgans d'equips educatius, tutors, equips de cicle, coordinació d'igualtat i convivència (CIC),.

**2. Coordinacions externes:** Les coordinacions amb les agrupacions de zona AOA, agrupació coordinació territorial CT, Unitats específiques d'orientació educativa UEO, Coordinacions amb gabinets externes i privats. Coordinació amb centres de la zona: CAP, UDP, Serveis sanitaris Pediatria, Neuropediatria, Psicologia, Serveis Socials, etc

#### **1.2.7.4 Mesures de resposta EDUCATIVA PER A L'INCLUSIÓ DE L'ALUMNAT**

El centre educatiu, en coherència amb el Decret 20/2019 d'inclusió educativa, estableix un marc d'actuació que garanteix l'accés, la participació i l'aprenentatge de tot l'alumnat. Les mesures s'organitzen en quatre nivells, que es despleguen de manera progressiva i complementària, sempre des de la perspectiva d'un equip d'inclusió que vetla per la detecció de necessitats, la planificació de suports i l'avaluació contínua.

##### **Nivell I: Mesures de centre.**

Aquestes mesures tenen caràcter preventiu i afecten a tota la comunitat educativa.

**Detecció:** S'identifiquen barreres generals en l'accés al currículum, la participació, l'aprenentatge, i la convivència.

**Accions:** Organització flexible d'espais i temps, foment de la cultura inclusiva i de la convivència positiva, etc

Aplicació: Es concreten en el PEC, el Pla de Convivència i el Pla Anual de Millora, amb implicació de tot el claustre i òrgans de govern.

### **Nivell II: Mesures generals de l'aula**

Responen a la diversitat de ritmes i estils d'aprenentatge dins del grup classe.

Detecció: Observació sistemàtica del professorat i anàlisi de les necessitats comunes.

Accions: Metodologies actives i cooperatives, activitats multinivell, materials visuals i multisensorials, agrupaments flexibles, etc.

Aplicació: Es concreten en les programacions didàctiques i situacions d'aprenentatge, sota la responsabilitat directa de l'equip docent.

### **Nivell III: Mesures específiques ordinàries**

Adreçades a l'alumnat que requereix suports diferenciats dins de l'entorn ordinari d'aula.

Detecció: Mitjançant l'observació, informes inicials i coordinació amb l'orientació.

Accions: Plans individualitzats, reforç en petit grup, desdoblaments, intervencions específiques dins l'aula.

Aplicació: Es registren en el Pla d'Actuació Personalitzat (PAP) i es coordinen amb l'orientador/a i l'equip docent.

### **Nivell IV: Mesures específiques extraordinàries**

Responen a necessitats educatives que requereixen l'intervenció d'especialistes en pedagogia terapeuta, audició i llenguatge, educadora i fisioterapeuta.

Detecció: A través de l'avaluació sociopsicopedagògica es proposa l'atenció dels especialistes de pedagogia terapeuta, audició i llenguatge, educadora i fisioterapeuta. Per a poder rebre l'atenció d'aquests dos últims professionals s'ha de col·legiar en les AOZ Agrupacions d'orientació de zona.

Accions: Adaptacions curriculars no significatives, i significatives, suports de professionals especialitzats (PT, AL, educadora, fisioterapeuta), col·laboració amb serveis externs i UEO Unitats Específiques d'Orientació educativa.

Aplicació: Es concreten en el PAP amb seguiment trimestral i coordinació multidisciplinària, incloent la participació activa de les famílies.

Perspectiva de l'equip d'inclusió

L'equip d'inclusió del centre té com a funció principal:

Detectar barreres i necessitats educatives.

Coordinar les mesures entre nivells per garantir coherència i continuïtat.

Assegurar la participació de les famílies i la col·laboració amb serveis externs.

Vetlar per l'avaluació i revisió periòdica de les mesures, adaptant-les a l'evolució de l'alumnat.

Aquest marc garanteix que cada alumne reba una resposta ajustada a les seues necessitats, afavorint un entorn educatiu inclusiu, equitatiu i de qualitat.

### **1.2.7.5 Mesures per a la promoció i la gestió de la igualtat i la convivència.**

#### **Principis d'actuació del centre**

El CEIP Bosco orienta la seua acció educativa cap a la creació d'un **clima escolar positiu, segur i inclusiu**, basat en el respecte, la igualtat i la convivència democràtica. A tal efecte, el centre estableix els següents **principis d'actuació**, que guien totes les decisions pedagògiques, organitzatives i de convivència:

- **Inclusió i equitat**, garantint una resposta educativa ajustada a la diversitat de l'alumnat i la igualtat d'oportunitats.
- **Coeducació i igualtat de gènere**, promovent relacions igualitàries i la prevenció de qualsevol forma de discriminació.
- **Prevenició i detecció precoç**, mitjançant la identificació primerenca de situacions de risc i la intervenció immediata i coordinada.
- **Resolució pacífica de conflictes**, prioritzant el diàleg, la mediació i les pràctiques restauratives.
- **Participació i corresponsabilitat**, implicant alumnat, famílies i personal del centre en la millora de la convivència.
- **Benestar emocional i entorns segurs**, com a base del desenvolupament personal i acadèmic.
- **Col·laboració amb la comunitat**, mitjançant el treball en xarxa amb serveis i entitats de l'entorn.

#### **A. Accions educatives i preventives**

El centre impulsa programes i actuacions orientades a la **prevenció de conflictes i la promoció de valors**, entre les quals destaquen:

- Programes de resolució pacífica de conflictes basats en el **model dialògic** (Club dels Valents i Valentès).
- Educació emocional i en valors (empatia, respecte, cooperació).
- Dinàmiques de cohesió grupal i treball cooperatiu.
- Activitats de coeducació i visibilització de la diversitat.
- Intervencions amb entitats externes especialitzades.
- Formació permanent del professorat basada en **evidències científiques**.
- Coordinació amb serveis socials i sanitaris quan es detecten situacions de risc.

## **B. Organització i clima escolar**

El centre organitza la vida escolar per afavorir un **clima de convivència positiu**, mitjançant:

- Assemblees d'aula i de delegats i delegades.
- Patis inclusius, organitzats i oberts.
- Creació d'espais i recursos educatius com el **Banc de l'Amistat**, l'**Espai-escolta** i la **Bústia de la convivència**.
- Aplicació de la norma general de convivència del centre: "**Ens tractem bé**".
- Programes de suport entre iguals, padrinatge lector i actuacions simbòliques com el **Passeig de la Convivència**.

## **C. Mediació i gestió de conflictes**

La gestió dels conflictes es realitza des d'un enfocament educatiu i restauratiu, mitjançant:

- L'equip d'intervenció i mediació escolar.
- La coordinació de la persona responsable d'igualtat i convivència.
- El registre i seguiment sistemàtic de situacions de risc, d'acord amb els protocols vigents (PREVI).

## **D. Participació de les famílies**

El centre fomenta la **implicació activa de les famílies** mitjançant:

- Accions formatives i informatives en col·laboració amb l'AFA.
- Canals estables de comunicació amb tutories i òrgans col·legiats.
- Participació en comissions i activitats del centre i de l'entorn.

## **E. Inclusió i suport educatiu**

El centre garanteix una resposta educativa inclusiva a través de:

- La coordinació amb l'equip d'orientació.
- L'adaptació d'espais, recursos i activitats per assegurar l'accessibilitat universal.
- Plans i suports personalitzats per a l'alumnat amb necessitats específiques.
- Protocols d'acollida i mesures de convivència intercultural.
- Coordinació amb serveis externs quan siga necessari.

## **F. Igualtat i coeducació**

El centre incorpora la **perspectiva de gènere** de manera transversal, mitjançant:

- L'ús de materials i llenguatge inclusius.
- La promoció de la igualtat d'oportunitats en totes les activitats i espais.
- La commemoració de dates vinculades als drets humans, la igualtat i la diversitat.

## **Seguiment i avaluació**

El centre realitza un **seguiment i una avaluació anual** de les mesures d'igualtat i convivència, amb la finalitat de valorar-ne l'eficàcia i introduir millores. Aquest procés es basa en indicadors de convivència, informes de la Comissió de Convivència i les aportacions de l'alumnat i les famílies, assegurant una **millora contínua del clima escolar**.

### **1.2.7.6 Mesures d'acollida i continuïtat entre nivells, cicles, etapes i modalitats d'escolarització.**

El centre desenvolupa actuacions específiques per garantir la continuïtat educativa i facilitar la transició de l'alumnat entre nivells, cicles i etapes, assegurant processos progressius que afavorisquen l'adaptació emocional, social i acadèmica.

### ***a) Estabilitat del professorat i referents educatius***

Amb la finalitat d'afavorir el vincle educatiu i el coneixement global de l'alumnat, el centre prioritza:

- La permanència del mateix tutor o tutora amb el grup durant el màxim temps possible dins de cada etapa educativa.
- En Educació Infantil i Primària, sempre que l'organització del centre ho permeta, s'intenta que el tutor o tutora acompanye el grup durant tot el cicle o etapa.
- Coordinacions sistemàtiques entre tutors/es entrants i eixints per garantir un traspàs complet d'informació pedagògica i emocional.

### ***b) Activitats de transició entre etapes***

El centre organitza activitats estructurades de pas entre etapes amb una planificació comuna que es replica, amb adaptacions, en cada transició educativa.

#### **Transició d'Educació Infantil a Educació Primària**

- Visites periòdiques de l'alumnat d'Infantil a les aules de primer de Primària.
- Realització d'activitats compartides (contacontes, tallers manipulatius, jocs cooperatius o projectes comuns).
- Coneixement progressiu dels espais del nou edifici, del professorat i de les rutines de treball.
- Intercanvi d'informació entre equips docents i reunions amb les famílies per explicar els canvis metodològics i organitzatius.

#### **Transició d'Educació Primària a Educació Secundària**

- Jornades de convivència i activitats d'aprenentatge compartides amb alumnat de primer d'ESO.
- Visites guiades a les instal·lacions del centre receptor.

- Participació en tallers, laboratoris, activitats esportives o projectes interdisciplinaris.
- Sessions informatives amb orientació acadèmica i emocional per a alumnat i famílies.
- Traspàs d'informació pedagògica entre equips docents i departaments d'orientació.

Aquest model d'activitats es desenvolupa amb una estructura semblant en totes les transicions per facilitar la seguretat emocional i reduir la incertesa davant el canvi d'etapa.

#### ***c) Pla d'acollida per a alumnat de nova incorporació***

- Assignació d'un alumne o alumna acompanyant durant les primeres setmanes.
- Presentació guiada dels espais, normes i funcionament del centre.
- Seguiment inicial específic per part del tutor o tutora.
- Entrevistes inicials amb les famílies per recollir informació rellevant.

#### ***d) Coordinació pedagògica i seguiment dels itineraris educatius***

- Sessions de coordinació entre equips docents en finalitzar cada curs escolar.
- Elaboració d'informes individualitzats de traspàs que inclouen aspectes acadèmics, personals i mesures de suport educatiu.
- Coordinació amb el departament d'orientació i serveis externs quan és necessari.

#### ***e) Atenció específica a l'alumnat amb necessitats de suport educatiu***

- Adaptació dels processos de transició segons les necessitats individuals.
- Planificació de visites prèvies addicionals i adaptació progressiva als nous entorns.
- Coordinació amb serveis socioeducatius i sanitaris, si escau.

Aquestes mesures permeten consolidar itineraris educatius coherents, reforçar el sentiment de pertinença al centre i afavorir el desenvolupament integral de l'alumnat.

### 1.2.7.7 Actuacions d'orientació educativa i professional

En Educació Primària, l'orientació educativa i professional és un procés integrat en l'acció educativa del centre, desenvolupat principalment a través del **Pla d'Acció Tutorial (PAT)** i coordinat entre tutors/es, equip docent, servei d'orientació i famílies. Té com a objectiu afavorir el desenvolupament integral de l'alumnat, potenciar l'autonomia personal, facilitar l'adquisició d'hàbits d'aprenentatge i iniciar la presa de decisions acadèmiques de manera progressiva.

Les actuacions s'articulen en tres àmbits principals:

1. **Orientació personal i social:** foment del coneixement personal, autoestima, gestió emocional i habilitats socials.
2. **Orientació educativa:** suport a l'aprenentatge, detecció de dificultats, organització del treball i atenció a la diversitat.
3. **Orientació vocacional i iniciació a la presa de decisions:** coneixement de professions, interessos personals, habilitats i entorn social, així com preparació per al pas a Educació Secundària.

Totes les actuacions es planifiquen i seqüencien dins del **Pla d'Acció Tutorial**, garantint un seguiment continu i individualitzat de l'alumnat.

### Seqüenciació d'actuacions per cicles de Primària

#### Principals actuacions d'orientació (PAT)

- |  |   |
|--|---|
| <b>Cicle Inicial</b><br><b>(1r-2n)</b> | <ul style="list-style-type: none"> <li>- Activitats de coneixement personal i social.</li> <li>- Desenvolupament d'hàbits d'estudi bàsics i rutines d'aula.</li> <li>- Treball de convivència i habilitats socials a través de jocs i activitats cooperatives.</li> <li>- Primeres activitats d'exploració d'interessos i aficions.</li> <li>- Seguiment individualitzat de l'aprenentatge i detecció primerenca de dificultats.</li> </ul> |
| <b>Cicle Mitjà</b><br><b>(3r-4t)</b>   | <ul style="list-style-type: none"> <li>- Taller de tècniques d'estudi i organització del treball.</li> <li>- Activitats de coneixement de professions i sectors relacionats amb el currículum.</li> </ul>   |

- Activitats de treball en grup per potenciar responsabilitat i autonomia.
- Preparació per al pas a Secundària: visites als instituts, xerrades i activitats de transició.
- Orientació acadèmica i professional inicial: tallers d'habilitats, descobriment de talents i interessos.
- Reunions amb famílies sobre opcions d'estudis i desenvolupament personal.
- Activitats d'autoavaluació i reflexió sobre la pròpia trajectòria educativa.

**Cicle Superior (5è-6è)**

**Coordinació i seguiment:**

- Tutors/es responsables de cada grup fan el seguiment individual i grupal.
- Reunions periòdiques amb l'equip docent i el servei d'orientació.
- Adaptació de les actuacions a necessitats individuals, alumnat amb dificultats d'aprenentatge o altres circumstàncies.

Aquest model assegura la **coherència i continuïtat educativa** al llarg de Primària, integrant l'orientació dins de l'acció tutorial i facilitant un acompanyament personalitzat i progressiu per a cada alumne.

**1.2.7.8 Acció tutorial.**

L'**acció tutorial** en el CEIP Bosco constitueix un element fonamental del Projecte Educatiu de Centre i es concep com una funció docent essencial orientada a l'**acompanyament integral de l'alumnat** en el seu desenvolupament personal, acadèmic i social.

L'acció tutorial s'articula d'acord amb el que estableix la normativa vigent i es desenvolupa mitjançant el **Pla d'Acció Tutorial**, que concreta anualment les actuacions previstes en el PEC i en el Pla d'Actuació per a la Millora (PAM).

***Finalitats de l'acció tutorial***

L'acció tutorial del centre té com a finalitats principals:

- Afavorir la **inclusió, l'acollida i la integració** de tot l'alumnat en el grup classe i en la vida del centre.
- Acompanyar l'alumnat en el desenvolupament de les **competències clau**, l'autonomia personal, les habilitats socials i la maduresa emocional.
- Coordinar la **resposta educativa a la diversitat**, atenent els diferents ritmes, estils i capacitats d'aprenentatge.
- Promoure un **clima de convivència positiu**, basat en el respecte, la igualtat, la no-violència i la resolució dialogada dels conflictes.
- Potenciar la **col·laboració i corresponsabilitat amb les famílies** en el procés educatiu.
- Facilitar la **continuitat educativa** en els processos de transició entre etapes.

### ***Línies d'actuació***

L'acció tutorial es desenvolupa a través de les següents línies bàsiques d'actuació:

- ***Atenció personalitzada a l'alumnat***, mitjançant el seguiment individual i grupal, l'orientació educativa i l'aplicació de mesures de resposta educativa per a la inclusió.
- ***Coordinació de l'equip docent***, sota el lideratge del tutor o tutora, per planificar, aplicar i avaluar les mesures de suport, els Plans d'Actuació Personalitzats (PAP) i les Adaptacions Curriculars Individualitzades (ACI), amb l'assessorament de l'equip d'orientació.
- ***Educació emocional, afectivosexual i en valors***, mitjançant programes i actuacions seqüenciades per nivells educatius, amb especial atenció a la prevenció de la violència de gènere i al respecte de la diversitat.
- ***Participació de l'alumnat***, fomentant espais de diàleg com les assemblees d'aula i de delegats i delegades, que afavoreixen la participació democràtica i la millora de la convivència.
- ***Relació i comunicació amb les famílies***, garantint canals estables d'informació, orientació i participació activa en la vida del centre.
- ***Prevenició i seguiment de l'absentisme escolar***, en coordinació amb els serveis municipals i altres organismes.

- **Transició entre etapes**, mitjançant la implementació del Pla de Transició d'Educació Infantil a Primària i del Pla de Transició a l'Educació Secundària.

### **Organització i coordinació**

L'acció tutorial és responsabilitat de tot l'equip docent i es coordina a través dels tutors i tutores, amb la col·laboració de l'equip d'inclusió, l'equip d'orientació educativa i els diferents òrgans de coordinació del centre. Es garanteix la coordinació amb serveis externs quan les necessitats de l'alumnat així ho requerisquen.

### **Seguiment i avaluació**

L'acció tutorial és objecte de **seguiment i avaluació contínua**, a partir de l'anàlisi del progrés de l'alumnat, del clima de convivència i de l'efectivitat de les actuacions desenvolupades. Les conclusions obtingudes s'incorporen als processos de reflexió i millora del centre, contribuint a l'actualització del Projecte Educatiu i del Pla d'Acció Tutorial.

#### **1.2.7.9 Organització de la jornada escolar.**

La jornada escolar del CEIP Bosco s'organitza de manera que garanteix una adequada distribució dels temps educatius, atenent criteris pedagògics, de conciliació familiar i de coherència amb el Projecte Educatiu de Centre.

La jornada del centre s'estructura de la manera següent:

- **De 7.30 a 9.00 h:** Servei d'escola matiner, amb caràcter voluntari, destinat a facilitar la conciliació de la vida familiar i laboral.
- **De 9.00 a 14.00 h:** Jornada lectiva, en la qual es desenvolupen les activitats curriculars programades, d'acord amb el currículum vigent i les metodologies definides en el PEC.
- **De 14.00 a 15.30 h:** Servei de menjador escolar, concebut com un espai educatiu que fomenta hàbits saludables, autonomia personal i convivència.
- **De 15.30 a 17.00 h:** Activitats extraescolars, de caràcter voluntari, orientades a complementar la formació integral de l'alumnat.

Les **activitats extraescolars** ofereixen propostes de caràcter esportiu, artístic, cultural, lingüístic i de reforç educatiu, amb l'objectiu d'afavorir el desenvolupament

personal, social i competencial de l'alumnat, així com la conciliació familiar. Aquestes activitats es planifiquen anualment, amb la col·laboració de l'AFA i d'entitats especialitzades, i s'adapten a les diferents edats i interessos de l'alumnat.

La relació d'activitats extraescolars i la seua distribució horària es recullen de manera esquemàtica en el **document resum d'activitats extraescolars del centre**, que s'adjunta com a annex informatiu i es difon a la comunitat educativa a l'inici de cada curs escolar.

L'1 d'octubre comencen les activitats extraescolars del curs de 15.30 a 17 h. Les activitats que s'oferten són:

DILLUNS	DIMARTS	DIMECRES	DIJOUS	DIVENDRES
ESCACS (5 anys, 1r i 2n)	UNIÓ MUSICAL (5 anys, 1r i 2n)	TEATRE (5 anys, 1r, 2n i 3r)	BÀSQUET (de 3r a 6é de primària)	ART (5 anys, 1r, 2n i 3r)
ESCACS (3r, 4t, 5é i 6é primària)	UNIÓ MUSICAL (3r, 4t, 5é i 6é primària)	TEATRE (4t, 5é i 6é primària)	HOQUEI (5 anys fins 6é)	ART (3r i 4t de primària)
ECO-EDUCA (3 i 4 Infantil)	ECO-EDUCA (3 i 4 Infantil)	ECO-EDUCA (3 i 4 Infantil)	ECO-EDUCA (3 i 4 Infantil)	ART (5é i 6é de primària)
JUDO (5 anys fins 6é)	HANDBOL (anys fins 6é)		ESTIMULACIÓ DEL LLENGUATGE ORAL (1r a 6é)	PILOTA VALENCIANA (de 3r a 6é)
CLUB DE DEURES (de 3r a 6é)	CLUB DE DEURES (de 3r a 6é)	CLUB DE DEURES (de 3r a 6é)	CLUB DE DEURES (de 3r a 6é)	ECO-EDUCA (3 i 4 Infantil)

**DATA LÍMIT D'ENTREGA D'AQUESTA CIRCULAR: DILLUNS 15 DE SETEMBRE A LES 9 h**

En/Na \_\_\_\_\_ amb DNI/NIE/PASSAPORT \_\_\_\_\_ desitge que el meu fill/a  
\_\_\_\_\_ del curs \_\_\_\_\_ participe en la/les següents activitats extraescolars de caràcter voluntari (marcar amb  
una X). Signatura pare/mare/tutor/a legal.

### 1.2.7.10 Projecte educatiu de menjador escolar.

El servei complementari de menjador escolar com a recurs educatiu, assistencial i social, integrat dins del Projecte Educatiu de Centre, d'acord amb la normativa vigent que regula l'organització i funcionament dels serveis complementaris en els centres docents sostinguts amb fons públics de la Comunitat Valenciana.

El servei de menjador té com a finalitat garantir una alimentació equilibrada i adequada a les necessitats nutricionals de l'alumnat, així com contribuir al desenvolupament d'hàbits saludables, d'autonomia personal, d'higiene i de convivència, constituint-se com un espai educatiu vinculat a l'acció tutorial i al desenvolupament integral de l'alumnat.

L'organització i funcionament del menjador escolar es regeix pel que estableix la normativa autonòmica sobre menjadors escolars i per les instruccions anuals de la

Conselleria competent en matèria d'educació, així com pel Programa Anual de Menjador, que forma part de la Programació General Anual del centre i és aprovat pel Consell Escolar.

El servei garanteix:

- L'oferta d'una dieta equilibrada, saludable i adaptada a l'edat de l'alumnat, contemplant menús específics per motius mèdics, culturals o religiosos degudament justificats.
- El desenvolupament d'hàbits d'alimentació saludable, higiene personal i comportament adequat durant el temps del dinar.
- La realització d'activitats educatives i lúdiques durant el temps posterior al menjador, orientades al foment de la convivència, el respecte, la cooperació i l'educació en el temps lliure.
- L'atenció i vigilància educativa de l'alumnat durant tot el període de prestació del servei.

La direcció del centre és responsable de la supervisió i coordinació del servei de menjador escolar, garantint el compliment de la normativa vigent, la qualitat del servei i la correcta atenció educativa de l'alumnat usuari. Així mateix, el centre compta amb una persona responsable del menjador, designada pel Consell Escolar, que coordina el funcionament ordinari del servei.

El menjador escolar es presta mitjançant contractació d'una empresa especialitzada en restauració col·lectiva, sota la supervisió del centre, i compta amb personal monitor encarregat de l'atenció educativa i de convivència de l'alumnat.

El seguiment i control del servei es realitza a través de la comissió de menjador del Consell Escolar, que supervisa el seu funcionament, avalua el grau de satisfacció de la comunitat educativa i proposa millores, així com mitjançant els protocols de control sanitari, nutricional i organitzatiu establerts.

El centre garanteix la informació periòdica a les famílies sobre el funcionament del servei, els menús i l'evolució de l'alumnat usuari, utilitzant els canals de comunicació oficials del centre.

### **1.2.7.11 Pla Digital de Centre.**

#### ***Estratègia digital del centre***

El CEIP Bosco incorpora l'estratègia digital com un eix fonamental del seu Projecte Educatiu de Centre, amb la finalitat de garantir una educació adaptada a la realitat social actual i afavorir el desenvolupament integral de l'alumnat mitjançant l'ús pedagògic de les tecnologies digitals.

El centre concep l'educació com un procés orientat a formar una ciutadania crítica, activa i reflexiva, capaç d'utilitzar la tecnologia de manera creativa, responsable i segura. En coherència amb aquesta visió, el Pla Digital de Centre es configura com el document estratègic que guia la transformació digital del centre i impulsa la millora dels processos d'ensenyament i aprenentatge.

L'estratègia digital es concreta en els següents compromisos:

- Desenvolupar la competència digital de l'alumnat d'Educació Infantil i Primària, integrant-la de forma transversal en totes les àrees i promovent el pensament crític, el pensament computacional i la creació de continguts digitals.
- Potenciar la competència digital docent mitjançant la participació del professorat en accions formatives, processos d'autoavaluació i iniciatives d'innovació educativa.
- Promoure metodologies actives i inclusives mitjançant l'ús d'eines digitals, entorns virtuals d'aprenentatge i recursos educatius digitals que afavorisquen l'aprenentatge significatiu.
- Afavorir la comunicació i la coordinació entre el professorat i la comunitat educativa mitjançant l'ús d'eines corporatives com Office 365, SharePoint i Teams.
- Garantir l'ús segur, responsable i ètic de les tecnologies, fomentant el benestar digital, la protecció de dades i la ciutadania digital.
- Reduir la bretxa digital i assegurar la igualtat d'oportunitats, facilitant l'accés als recursos tecnològics i promovent la inclusió educativa.
- Impulsar la digitalització dels documents i processos organitzatius del centre per millorar l'eficiència i la coordinació interna.

El desenvolupament d'aquesta estratègia es realitza a través del Pla Digital de Centre, el qual estableix els objectius, actuacions i mecanismes d'avaluació que permeten revisar i millorar contínuament el procés de transformació digital del centre, adaptant-lo a les necessitats de la comunitat educativa.

### 1.2.7.12 Carta de compromís educatiu

Carta de Compromís Educatiu és una eina de diàleg entre les famílies de l'alumnat i els professionals de l'educació, amb la finalitat d'afavorir l'èxit educatiu. En aquest compromís, família i escola expressen els objectius per assolir un entorn de convivència i respecte pel desenvolupament de les activitats educatives.

Mitjançant la Carta de Compromís Educatiu es vol potenciar la participació de les famílies en l'educació dels seus fills i filles, ja que l'educació és el resultat de l'esforç conjunt de les famílies i les escoles.

#### COMPROMÍS EDUCATIU

Les persones sotasignades, Inmaculada Calatayud Díaz, directora del CEIP BOSCO, i..... (nom i cognoms), pare, mare, tutor, tutora de l'alumne/a....., reunits a la localitat de Cocentaina, amb data ....., conscients que l'educació del nostre alumnat implica l'acció conjunta de la família i de l'escola, signem aquesta carta de compromís educatiu, la qual comporta els següents:

#### COMPROMISOS

**El centre educatiu** es compromet a:

- Garantir un **entorn segur, acollidor i respectuós**, que afavorisca el benestar i el desenvolupament integral de tot l'alumnat.
- Educar en els valors de la **convivència pacífica**, el respecte mutu, la igualtat i la resolució dialogada dels conflictes.
- Fomentar entre l'alumnat el **reconeixement dels fets, la veritat i l'assumpció de responsabilitats**, com a part del procés educatiu.
- Actuar de manera **preventiva i educativa** davant les situacions de conflicte, aplicant les normes de convivència amb criteris de justícia i equitat.
- Mantindre una **comunicació fluida i respectuosa amb les famílies**, informant-les de les situacions que afecten el procés educatiu dels seus fills i filles.

- Afavorir la **participació de les famílies** en la vida del centre i en la millora de la convivència escolar.

**La família** es compromet a:

- Educar el seu fill o filla en els valors de la **no-violència**, el **respecte** i el **diàleg** com a mitjans principals per a resoldre els conflictes.
- Fomentar el **respecte cap als companys i companyes**, el professorat i totes les persones que formen part de la comunitat educativa.
- Afavorir actituds de **convivència positiva**, empatia, ajuda mútua i cooperació, tant dins com fora del centre.
- Ensenyar el seu fill o filla a **reconèixer els fets** **tal com han ocorregut**, a dir la **veritat** i a assumir les pròpies responsabilitats quan siga necessari.
- Promoure l'ús d'un **llenguatge adequat i respectuós**, evitant insults, burles o conductes que puguin fer mal als altres.
- Col·laborar amb el centre educatiu en la **prevenció i resolució de conflictes**, així com en el compliment de les normes de convivència.

I, perquè així conste, signem aquesta carta de compromís educatiu.

El centre

La família (pare, mare o tutor/a)

Signatura

Signatura

### **1.2.7.13 Altres projectes del centre**

#### **Projecte d'Innovació i Inclusió Educativa (PIIE)**

El CEIP Bosco desenvolupa un **Projecte d'Innovació i Inclusió Educativa (PIIE)** com a eina estratègica per a la millora de la qualitat educativa, la inclusió i la connexió de l'aprenentatge amb la realitat social i ambiental de l'entorn.

El PIIE del centre, amb el títol «**Llavor d'Aprenentatge: Educació Ecològica al CEIP Bosco**», s'inscriu en la **línia temàtica de sostenibilitat i educació ambiental**, i es desenvolupa durant els cursos escolars **2024/2025 i 2025/2026**, amb la participació de l'alumnat d'Educació Infantil i Primària.

## ***Justificació i context***

El projecte naix de la necessitat de **recuperar el contacte directe de l'alumnat amb la natura**, l'origen dels aliments i el coneixement del medi, davant la progressiva pèrdua de referents agrícoles i ecològics en l'entorn proper. Així mateix, respon a la detecció de mancances en espais verds al centre, a la necessitat de formació específica en educació ambiental i a la voluntat de generar **experiències d'aprenentatge significatives, inclusives i contextualitzades**.

El PIIE es concep com un projecte **innovador, interdisciplinari i comunitari**, que transforma els espais del centre —especialment el pati— en **entorns d'aprenentatge experiencial**, accessibles i inclusius.

## ***Objectius***

El projecte té com a objectius generals:

- Promoure la **sostenibilitat i la consciència mediambiental**, en coherència amb els **Objectius de Desenvolupament Sostenible (ODS 2030)**.
- Crear i consolidar **espais verds educatius** que afavorisquen l'aprenentatge vivencial i el desenvolupament integral de l'alumnat.

Entre els objectius específics destaquen la promoció d'hàbits de vida saludables, l'educació ambiental, el treball de la sostenibilitat des d'una perspectiva lúdica i competencial, la participació de la comunitat i el foment del sentiment de pertinença al centre.

## ***Metodologia i actuacions***

El PIIE es desenvolupa mitjançant **metodologies actives i basades en evidències**, com ara l'**aprenentatge basat en projectes**, l'**aprenentatge basat en reptes**, l'**aprenentatge servei**, la **pedagogia verda** i el **treball cooperatiu**.

Les actuacions principals inclouen, entre altres:

- La creació i dinamització d'un **hort escolar ecològic**.
- Programes d'educació ambiental, alimentació saludable i sostenibilitat.
- Adequació i millora d'espais verds com a entorns educatius.

- Desenvolupament de materials pedagògics adaptats.
- Jornades de convivència, difusió i transferència del projecte.
- Creació de xarxes de col·laboració amb entitats locals.

### ***Participació i treball en xarxa***

El projecte compta amb la participació activa de **famílies, AFA, entitats locals, professionals especialitzats, administracions públiques i serveis educatius**, afavorint un enfocament d'**aprenentatge servei** i reforçant la connexió entre escola i entorn.

### ***Inclusió i sostenibilitat del projecte***

El PIIE incorpora mesures específiques per a garantir la **inclusió de tot l'alumnat**, atenent la diversitat funcional, sensorial, cognitiva i emocional.

Així mateix, el projecte assegura la seua **continuitat i sostenibilitat** mitjançant la creació de comissions de treball, la formació del professorat, la consolidació d'espais permanents, la col·laboració institucional i l'adhesió a xarxes educatives sostenibles.

### **Projecte d'Activitat Física i Alimentació Saludable (PEAF)**

El CEIP Bosco desenvolupa el **Projecte d'Activitat Física i Alimentació Saludable (PEAF)** com una línia estratègica del seu Projecte Educatiu de Centre, amb la finalitat de **promoure hàbits de vida actius i saludables**, afavorir el desenvolupament integral de l'alumnat i garantir la igualtat d'oportunitats en l'accés a la pràctica esportiva i a una alimentació equilibrada.

El projecte s'emmarca dins dels **Projectes d'Interés Esportiu i Educatiu** impulsats per la Conselleria competent en matèria d'esport i educació, i es desenvolupa en coordinació amb el **Pla d'Actuació per a la Millora (PAM)** i amb la resta de projectes de centre.

### ***Finalitats i objectius***

El PEAF del CEIP Bosco té com a objectius principals:

- Fomentar la **pràctica regular d'activitat física** com a element clau per al benestar físic, emocional i social.
- Promoure **hàbits alimentaris saludables**, especialment en el temps de menjador i en les activitats educatives complementàries.
- Afavorir la **participació activa i inclusiva de tot l'alumnat**, amb especial atenció a l'alumnat amb necessitats educatives especials i en situació de compensació educativa.
- Impulsar la **igualtat de gènere en l'esport** i la convivència positiva a través de la pràctica esportiva.
- Apropar l'alumnat a diferents modalitats esportives, tradicionals i emergents, en col·laboració amb l'entorn.

### ***Actuacions i activitats***

El projecte inclou **activitats contínues, discontinúes i puntuals**, desenvolupades en diferents franges horàries (pati, menjador, horari lectiu i extraescolar), entre les quals destaquen:

- Activitats esportives regulars: pilota valenciana, bàsquet, handbol, atletisme, escacs, multiesport, dansa i jocs populars.
- Programes de **patis actius**, amb tornejos organitzats i dinamitzats.
- Jornades esportives, olimpíades escolars, curses, rutes en bicicleta i activitats d'orientació.
- Activitats en el medi natural: senderisme, multiaventura i eixides educatives.
- Accions específiques de **promoció de l'alimentació saludable**, com l'esmorzar saludable i la tasca educativa del menjador escolar.

Les activitats es desenvolupen tant en les **instal·lacions del centre** com en espais municipals i entorns naturals propers.

### ***Organització i coordinació***

El PEAf compta amb una **estructura organitzativa definida**, coordinada pel professorat especialista d'Educació Física, amb la participació de l'equip directiu, el claustre, el personal del menjador, l'AFA i professionals externs qualificats. Tot el

professorat del centre col·labora activament en el desenvolupament de les actuacions previstes.

El centre manté una **estreta col·laboració amb entitats esportives i institucionals de l'entorn**, com federacions esportives, clubs locals, l'Ajuntament de Cocentaina i altres organismes, consolidant una xarxa estable de treball comunitari.

### ***Inclusió i equitat***

El projecte garanteix la **participació igualitària de tot l'alumnat**, adaptant les activitats a les diferents necessitats i promovent una metodologia inclusiva, no discriminatòria i coeducativa. El centre atén de manera específica l'alumnat amb necessitats educatives especials i aquell en situació social desfavorida, assegurant l'accés universal a les activitats proposades.

### ***Difusió, seguiment i avaluació***

El PEAf és objecte de **difusió a la comunitat educativa** mitjançant comunicacions escrites, la pàgina web del centre, reunions amb les famílies i publicacions internes. El seguiment i l'avaluació del projecte es realitzen de manera **global, contínua i qualitativa**, a través de reunions periòdiques de coordinació, instruments d'avaluació i l'anàlisi de la participació i satisfacció de l'alumnat. Les conclusions obtingudes permeten introduir millores i garantir la sostenibilitat del projecte en cursos successius.

### **Biblioinnova't**

El CEIP Bosco desenvolupa el **projecte Biblioinnova't** com una línia estratègica del Projecte Educatiu de Centre, amb la finalitat de **transformar la biblioteca escolar en un espai educatiu innovador, inclusiu i dinamitzador**, al servei de l'aprenentatge competencial, el foment lector i la participació de la comunitat educativa.

El projecte s'alinea amb les directrius de la Conselleria d'Educació i amb la participació activa del centre en la **xarxa de biblioteques escolars digitals BiblioEdu**, fet que permet compartir bones pràctiques, donar visibilitat a les actuacions realitzades i accedir a recursos formatius i pedagògics actualitzats.

En el marc del projecte Biblioinnova't, el centre ha **actualitzat i consolidat la comissió de biblioteca**, incorporant representants del professorat, de l'alumnat i de les famílies, amb l'objectiu de garantir una gestió participativa i coordinada de totes

les actuacions vinculades a la dinamització lectora i a la millora dels espais bibliotecaris.

Una de les línies prioritàries del projecte ha sigut la **transformació dels espais**, tant interiors com exteriors, per tal de crear entorns atractius, funcionals i accessibles. En aquest sentit, s'ha impulsat el **bibliopati**, amb la senyalització d'un espai de lectura a l'aire lliure i la incorporació de recursos mòbils que faciliten el préstec i l'ús dels llibres durant el temps d'esbarjo, promovent una lectura voluntària i plaent.

Pel que fa als **fons bibliogràfics**, el centre ha renovat i ampliat la col·lecció amb criteris pedagògics, atenent a l'edat, els interessos de l'alumnat i la qualitat literària de les obres. Aquest procés s'ha dut a terme de manera participativa, a través de la bústia de suggeriments, i s'ha acompanyat d'una actualització progressiva del catàleg, així com de la retirada de materials obsolets o deteriorats.

El projecte inclou també **actuacions sistemàtiques de foment lector i dinamització**, com ara activitats amb professionals externs, formació de l'alumnat en l'ús de la biblioteca, i la participació de l'alumnat de 5é i 6é com a **ajudants bibliotecaris**, reforçant el sentit de responsabilitat, pertinença i aprenentatge servei. A més, s'ha posat en marxa el préstec regular de llibres per a tot l'alumnat de Primària i iniciatives lúdiques com el disseny del logotip de la biblioteca i la creació de carnets personalitzats.

La biblioteca escolar del CEIP Bosco es concep també com un **espai obert a la comunitat**, fomentant la col·laboració amb l'AFA, la participació de les famílies i la coordinació amb la biblioteca pública municipal mitjançant visites periòdiques. Aquest enfocament reforça la funció social i cultural de la biblioteca i consolida el vincle entre escola i entorn.

Finalment, el projecte BiblioInnova't contribueix de manera directa al desenvolupament de la **competència lectora, la competència digital, la inclusió educativa i l'equitat**, així com a la creació d'un clima lector positiu i compartit, en coherència amb els objectius del Projecte Educatiu de Centre i amb una visió de millora contínua basada en pràctiques educatives de qualitat.

### 1.3. APROVACIÓ, DIFUSIÓ, SEGUIMENT I AVALUACIÓ DEL PROJECTE EDUCATIU

El **Projecte Educatiu de Centre (PEC)** del CEIP Bosco és el document marc que defineix els principis, els valors, els objectius i les línies estratègiques que orienten l'organització i el funcionament del centre.

#### *Elaboració*

El PEC és elaborat de manera **participativa** per la comunitat educativa, sota la coordinació de l'**equip directiu**, amb la implicació del **clastre de professorat**, del **Consell Escolar** i, si escau, de les diferents comissions de treball del centre. El procés d'elaboració parteix de l'anàlisi del context, dels trets d'identitat del centre, del marc normatiu vigent i de les necessitats educatives detectades, així com dels resultats de l'avaluació interna i dels informes de millora.

#### *Aprovació*

Una vegada elaborat, el Projecte Educatiu és **aprovat pel Consell Escolar**, d'acord amb les competències que li atribueix la normativa vigent, i entra en vigor després de la seua aprovació, sense perjudi de les posteriors actualitzacions o revisions que puguin ser necessàries.

#### *Difusió*

El centre garanteix la **difusió del Projecte Educatiu** a tots els sectors de la comunitat educativa, mitjançant la seua publicació en els canals oficials del centre i la seua posada a disposició de les famílies i del professorat. Així mateix, el PEC és un document de referència per a la planificació de les actuacions educatives i organitzatives del centre.

#### *Seguiment*

El seguiment del Projecte Educatiu es realitza de manera **sistemàtica i continuada**, a través dels òrgans col·legiats i de coordinació del centre, especialment en el marc



del **Pla d'Actuació per a la Millora (PAM)**, amb l'objectiu de garantir la coherència entre les actuacions desenvolupades i les línies estratègiques definides.

### ***Avaluació***

L'avaluació del Projecte Educatiu forma part del procés de **millora contínua del centre** i es du a terme mitjançant l'anàlisi dels resultats acadèmics, del clima de convivència, del grau de consecució dels objectius proposats i de l'impacte de les actuacions educatives. Les conclusions d'aquesta avaluació serveixen de base per a la revisió i actualització del PEC, assegurant la seua adequació a les necessitats del centre i a les exigències normatives.