

***Pla d'Atenció a la Diversitat i
Inclusió Educativa (PADIE) CEIP***

BENICADIM

2023-2024

CONTINGUT

- 1 Justificació
- 2 Regulació de l'Atenció a la Diversitat i Inclusió Educativa
 - 2.1 Principis generals de l'Educació Inclusiva
 - 2.2 Objectius del PADIE
- 3 Prevenició, detecció i anàlisi de barreres i necessitats
- 4 Identificació de les barreres i de les necessitats
- 5 Mesures de resposta
- 6 Organització de recursos
- 7 Seguiment i avaluació de les mesures

1 Justificació

Tal com es determina al text consolidat de la *Llei Orgànica d'Educació (LOE)* (2/2006) a l'article 19 sobre principis pedagògics i a l'article 71 sobre l'atenció a l'alumnat amb NEE, modificada per la *Llei Orgànica 3/2020 d'Educació (LOMLOE)*, l'Equitat, la Normalització i la Inclusió són tres pilars bàsics entorn dels quals ha de girar l'Educació.

Per tal que tot l'alumnat aconseguisca el màxim desenvolupament personal, intel·lectual, social i emocional, és imprescindible que el centre educatiu pose a l'abast els mitjans personals i materials necessaris, així com les mesures educatives pertinents. El procés d'ensenyament-aprenentatge ha de tenir en compte les característiques i necessitats personals de cada alumne/a i organitzar una resposta educativa tan ajustada com siga possible.

El *Decret 104/2018, de 27 de juliol*, pel qual es desenvolupen els principis d'equitat i d'inclusió en el sistema educatiu valencià, té per objecte establir les actuacions encaminades al desenvolupament d'un model inclusiu per a fer efectius els principis d'igualtat d'oportunitats en l'accés, participació, permanència i progrés de tot l'alumnat.

L'*Ordre 20/2019, de 30 d'abril*, per la qual es regula l'organització de la resposta educativa per a la inclusió de l'alumnat, estableix el procés d'identificació de les NESE i les NCD.

La *Resolució de 23 de desembre de 2021*, per la qual es dicten instruccions per a la detecció i la identificació de les NESE i les NCD, concreta els procediments per a la

detecció, la identificació i el registre de les NESE i les NCD, i estableix criteris per a l'aplicació de determinades mesures per a la inclusió, referides en l'Ordre 20/2019.

L'educació inclusiva, tal com defineix la **UNESCO**, 2006 (pàgina 14), és un procés i no una pràctica aïllada i puntual. Per tant necessita la creació de cultures, polítiques i pràctiques inclusives. A més, permet donar resposta a les necessitats de tot l'alumnat, incrementant la participació, la presència i, per tant, l'aprenentatge d'aquest. Té com a finalitat oferir una educació de qualitat. I per a poder aconseguir-ho, cal identificar les barreres socials i de l'entorn educatiu, analitzar-les i proposar les mesures pertinents per eliminar-les. És necessari eixir d'un model focalitzat en el dèficit de l'alumnat per tal de donar pas a un model social, on "no hi ha persones discapacitades, sinó contextos discapacitats". La inclusió és un dret i per això l'educació inclusiva ha d'acollir la diversitat com a font d'enriquiment.

Per garantir els principis abans anomenats: Equitat, Normalització i Inclusió, és fonamental l'existència als centres educatius d'un Pla d'Atenció a la Diversitat i Inclusió Educativa (PADIE). Aquest recull les actuacions generals i específiques que el centre dissenya per tal de donar resposta a la diversitat i respecta la filosofia i principis generals que es determinen al Projecte Educatiu de Centre (PEC) i la Programació General Anual (PGA). És per tant, un document obert, flexible, col·laboratiu i revisable, que pretén donar una resposta inclusiva a tot l'alumnat, basat en els principis que estableix l'Índex for Inclusion (Booth i Ainscow, 2015) i el Disseny Universal d'Aprenentatge (DUA) (CAST).

2 Regulació de l'Atenció a la Diversitat i Inclusió Educativa

La *Resolució de 23 de desembre de 2021*, especifica que la detecció de les situacions de

vulnerabilitat de l'alumnat i de les barreres a la inclusió existents en els diferents contextos de desenvolupament s'ha de realitzar al més aviat possible, a fi d'iniciar la resposta educativa en el moment en què aquestes es detecten. S'ha de posar una especial atenció a la detecció en el moment previ a l'escolarització, en l'educació infantil i en els canvis d'etapa, que assegure la coordinació necessària entre els diferents agents, serveis i entitats implicats.

En l'àmbit autonòmic, el *Decret 104/2018, de 27 de juliol*, del Consell, pel qual es desenvolupen els principis d'equitat i d'inclusió en el sistema educatiu valencià, determina els principis i línies generals d'actuació, així com l'organització de la resposta educativa per a la inclusió.

2.1 Principis generals de l'Educació Inclusiva

- Parteix de la base que cada alumna i alumne a té necessitats úniques i considera la diversitat com un valor positiu que millora i enriqueix el procés d'aprenentatge i ensenyament.
- Té com a propòsit donar una resposta educativa que afavorisca el màxim desenvolupament de tot l'alumnat i elimine totes les formes d'exclusió, desigualtat i vulnerabilitat.
- Suposa garantir la igualtat d'oportunitats en l'accés, la participació i l'aprenentatge.
- Requereix una anàlisi i reflexió sobre les barreres que generen les desigualtats, la planificació de les actuacions de millora, l'aplicació dels canvis de manera eficaç i l'avaluació del seu impacte. Procés de millora continu.
- Ha d'estar present en tots els plans, programes i actuacions del centre.

- Posa especial atenció en la prevenció, detecció i intervenció primerenca de les situacions que generen exclusió, des d'una perspectiva sistèmica i interdisciplinària.
- Comporta la participació de tota la comunitat educativa.
- Comporta la col·laboració amb sectors de l'àmbit de la salut, benestar social i serveis de protecció de la infantesa i l'adolescència.
- Requereix que els espais, serveis, processos materials i productes puguen ser utilitzats per tot l'alumnat i comunitat educativa.
- Requereix l'aplicació flexible de múltiples recursos (organitzatius, curriculars, materials i personals) per a atendre a les situacions en què l'alumnat necessita algun tipus de suport.
- Considera l'orientació educativa com a element substancial en el procés cap a la inclusió.

Les línies generals d'actuació que caracteritzen el model d'escola inclusiva i garanteixen el desenvolupament dels seus principis són:

- la identificació i eliminació de barreres en el context
- la mobilització dels recursos per donar resposta a la diversitat, el compromís amb la cultura i els valors inclusius
- el desenvolupament d'un currículum per a la inclusió.

Per tal d'assegurar aquestes línies generals d'actuació, el *Decret 104/2018 de 27 de juliol* estableix 4 nivells de resposta educativa, de caràcter progressiu, que van de més generals a més diferenciats i personalitzats. Aquests nivells de resposta educativa, es desplegaran en l'apartat 5 d'aquest document, referit a les mesures

d'atenció a la diversitat.

El desenvolupament del *Decret 104/2018 de 27 de juliol*, es detalla en la *Resolució del 23 de desembre de 2021*, on s'especifiquen les instruccions per a l'aplicació dels principals procediments prevists a l'*Ordre 20/2019*, es determinen els criteris per a l'aplicació de les mesures de resposta per a la inclusió i es publiquen els documents orientatius i prescriptius (de l'1 al 9) per a dur a terme el procés d'avaluació sociopsicopedagògica.

El *Decret 72/2021, de 21 de maig*, d'organització de l'orientació educativa i professional en el sistema educatiu valencià, estableix l'estructura i les funcions respecte a la identificació de les NESE i les NCD de les estructures especialitzades de l'orientació.

2.2 Objectius del PADIE

1. Assumir la diversitat del Centre i acceptar el compromís de treball docent cooperatiu.
2. Organitzar el P.C.C per tal que done resposta a les necessitats educatives de l'alumnat i aconseguisca els objectius, capacitats i competències de les diferents etapes educatives.
3. Adaptar la docència (programació, metodologia i avaluació) a les característiques de l'alumnat.
4. Adequar l'organització escolar als objectius educatius, de forma que l'alumnat desenvolupe adequadament el seu aprenentatge significatiu.
5. Elaborar un document-model comú a tot el centre i consensuat, basat en l'última normativa vigent, destinat a atendre la diversitat de

capacitats i interessos de l'alumnat i que incloga protocols d'actuació davant les necessitats generals i específiques, tenint en compte les característiques de l'alumnat, de les etapes i dels recursos del Centre.

3 Prevenció, detecció i anàlisi de barreres i necessitats

La comunicació i coordinació fluida entre professorat, alumnat, família i entorn proper és indispensable per poder prevenir, detectar i analitzar les barreres i necessitats i actuar en conseqüència.

A través dels diferents plans i programes del centre, a més de les programacions didàctiques, s'intenta promoure la participació de tota la comunitat educativa en l'adquisició de les competències clau i elements transversals, així com l'obertura del centre a l'entorn.

La majoria de programes i accions de caràcter general (Pla d'Actuació Per a la Millora, Pla de Convivència i Igualtat, Pla d'Acció Tutorial, Pla d'Orientació Acadèmica i Professional, etc.) tenen un caire preventiu, encara que d'altres accions o programes són més específics i serveixen per a pal·liar necessitats concretes.

Seguint les línies generals d'actuació que caracteritzen el model d'escola

inclusiva (article 4 *Decret 104/2018*), l'anàlisi de barreres i necessitats és fonamental. Per tant, a través de recursos materials elaborats de manera consensuada amb el claustre de professorat (**Dossier administratiu i Dossier pedagògic**) es realitza una reflexió per iniciar canvis cap a la inclusió, avaluar l'estat dels canvis iniciats i establir propostes de millora.

Amb aquests dossiers i altres instruments com l'observació, un qüestionari DAFO, la comunicació directa amb tots els membres de la comunitat educativa, l'avaluació dels diferents plans i programes del centre, etc., es realitza l'anàlisi de necessitats del centre, alumnat, comunitat educativa i entorn.

A més, la transició entre etapes (EI-EP i EP-ESO) és fonamental per detectar també necessitats de l'alumnat, així com l'observació diària a l'aula.

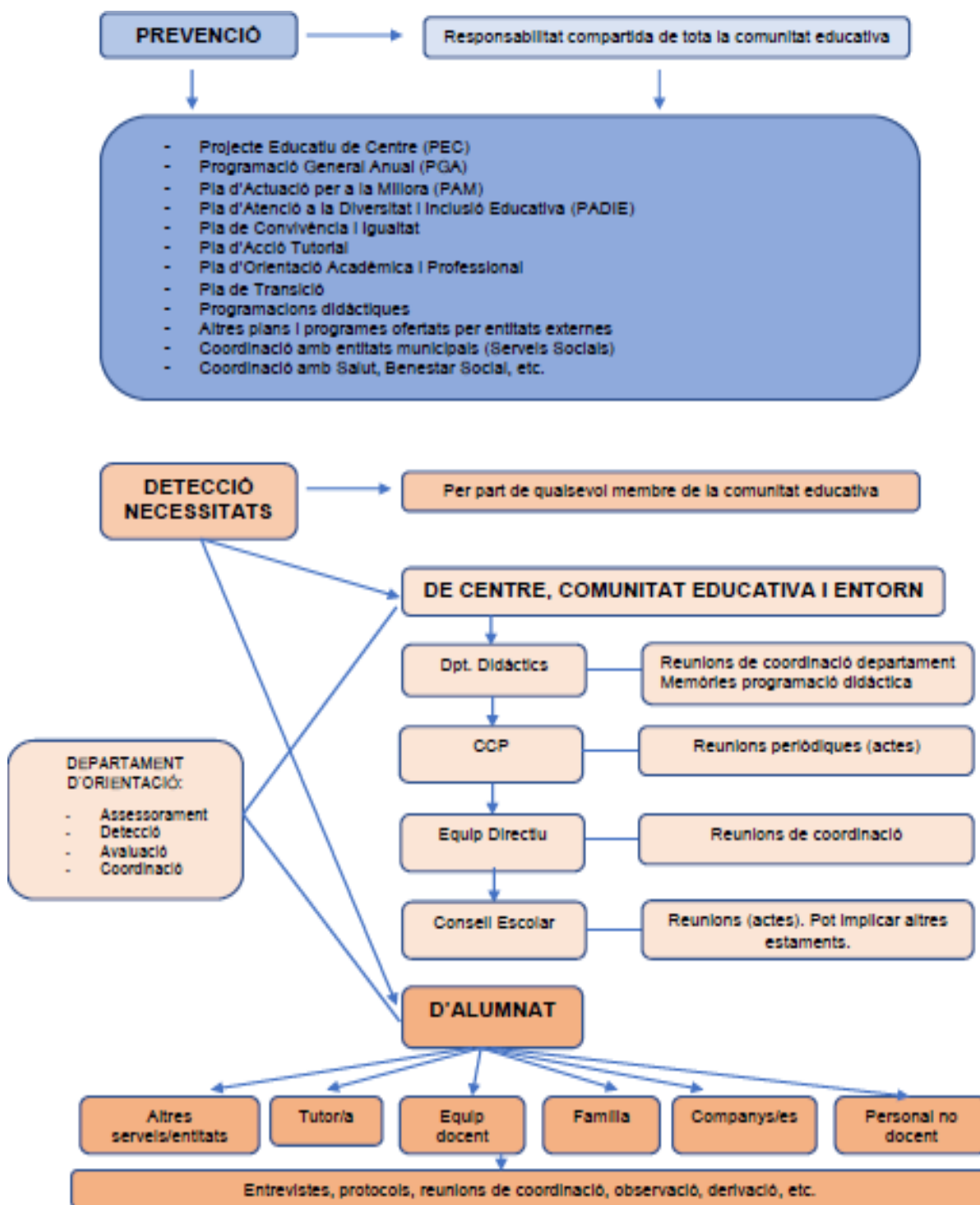
Les mesures de resposta de nivell II i III, per tal que estiguen actualitzades i formalitzades, i puguen aplicar-se les respostes educatives pertinents, són introduïdes a Ítaca3 per la persona tutora, atesa la informació aportada per tot l'equip docent que atén al grup-classe, afavorint la seua continuïtat entre cursos escolars.

Les sessions d'avaluació, les reunions d'equip docent, de claustre, d'equip d'inclusió, d'equip de convivència, de consell escolar, de coordinació entre etapes educatives i l'obertura dels centres a entitats de l'entorn (SS, Escoleta, Escola de Música, activitats extraescolars...), també serveixen per a detectar barreres i necessitats al llarg del curs.

Les barreres i necessitats poden anar des d'adaptació a la normativa, organització de centre, formació i innovació, coordinacions, fins a necessitats concretes d'alumnat, famílies, professorat. La seua identificació és fonamental per tal de dissenyar la resposta educativa més adient.

Posar en pràctica mesures de prevenció, detecció, actuació i avaluació per a la seua millora curs a curs, ens permetrà incorporar una sèrie de canvis en l'àmbit organitzatiu i metodològic per tal de caminar cap a la inclusió. Es pretén, a partir dels resultats, establir propostes de millora i continuar avaluant el canvi.

A continuació s'especifica un diagrama per tal de determinar els diferents estaments de prevenció, detecció i anàlisi de barreres i necessitats del centre, alumnat, comunitat educativa i entorn:



4 Identificació de les barreres i de les necessitats

Tal com s'especifica en l'article 13 del *Decret 104/2018 de 27 de juliol* del Consell, pel qual es desenvolupen els principis d'equitat i d'inclusió en el sistema educatiu valencià:

- La identificació i valoració de les necessitats educatives de l'alumnat s'ha de dur a terme de la manera més primerenca possible, a fi de determinar les mesures i els suports més escaients i iniciar la resposta educativa tan prompte com siga possible.
- La identificació prèvia a l'escolarització de les condicions i circumstàncies de vulnerabilitat es realitzarà pels serveis amb competències en sanitat, igualtat i polítiques inclusives, que han de posar la informació en coneixement dels serveis especialitzats d'orientació, a fi que determinen les necessitats educatives de l'alumnat i pugua articular-se la resposta educativa més adequada des del mateix moment en què s'inicie l'escolaritat.
- Dins de l'àmbit escolar, el professorat ha de realitzar, com a part de l'acció docent, la detecció de barreres i necessitats per a l'aprenentatge.
- La identificació de les necessitats específiques de suport educatiu (NESE) correspon als serveis especialitzats d'orientació.

Així mateix, tal com estableix l'article 4 de l'*Ordre 20/2019 del 30 d'abril*, pel qual es regula l'organització de la resposta educativa per a la inclusió de l'alumnat, l'equip educatiu, coordinat per la persona tutora i amb l'assessorament del servei especialitzat d'orientació, ha de planificar i aplicar les mesures de resposta de nivell II i III més adients.

Quan l'equip educatiu constata que, per a superar les barreres a la inclusió detectades, no són suficients les mesures adoptades, la persona tutora ha de posar-ho en coneixement del servei especialitzat d'orientació, per a valorar de manera conjunta:

- les barreres a l'accés, la participació i l'aprenentatge
- la informació procedent dels àmbits personal, escolar, familiar i social de l'alumnat (punts forts i febles)
- mesures educatives aplicades fins al moment i la seua eficàcia

Una vegada analitzada tota la informació, cal fer constar les conclusions i les propostes d'actuació en el document 2 Acta de la reunió conjunta de l'equip educatiu i professionals d'orientació, de la *Resolució de 23 de desembre de 2021*, quan l'equip educatiu considere que les mesures aplicades fins al moment no són suficients per a donar-hi resposta, i si escau, acordant la necessitat de realitzar l'avaluació sociopsicopedagògica per a la identificació precisa de les NESE/NCD.

Necessitats educatives de suport educatiu (NESE)

La *Llei orgànica 2/2006, de 3 de maig*, d'Educació, modificada per la *Llei orgànica 3/2020, de 29 de desembre*, defineix l'alumnat amb NESE com aquell que requereix una atenció educativa diferent de l'ordinària:

- per presentar NEE,

- per retard maduratiu,
- per trastorns del desenvolupament del llenguatge i la comunicació,
- per trastorns d'atenció o d'aprenentatge,
- per desconeixement greu de la llengua d'aprenentatge,
- per trobar-se en situació de vulnerabilitat socioeducativa,
- per les seues altes capacitats intel.lectuals,
- per haver-se incorporat tard al sistema educatiu
- o per condicions personals o d'història escolar

Passos per a la seua detecció, identificació i avaluació:

Per tal de detectar i identificar, les necessitats específiques de suport educatiu (NESE) a continuació s'especifiquen els passos a seguir:

DETECCIÓ
Detecció prèvia a l'escolarització (serveis sanitaris, serveis d'atenció primerenca, entitats d'iniciativa social implicades, centres d'EI de 1r cicle)
Detecció prèvia a l'inici de l'escolarització en el 2n cicle d'EI (EOE i AOZ)
Detecció durant l'escolarització (equip educatiu coordinat per la persona tutora)
IDENTIFICACIÓ I AVALUACIÓ SOCIOPSIKOPEDAGÒGICA
Persona tutora convoca una reunió amb l'equip educatiu (quan mesures I, II i III no són suficients): <ul style="list-style-type: none"> • analitzar informació disponible • revisar fortaleses i barreres del context • valorar eficàcia mesures aplicades • ajustar mesures o introduir-ne altres
Persona tutora alça acta de la reunió conjunta (Doc. 2: <i>Acta de reunió conjunta de l'equip educatiu i professionals de l'orientació</i>)
Si en aquesta reunió conjunta es considera justificat iniciar el procediment d'avaluació sociopsicopedagògica (ASP):

La persona tutora s'ha de reunir amb la família/representants legals per a informar-los del motiu de l'avaluació (Doc. 1: *Consentiment informat*)

La persona orientadora educativa inicia el procés d'ASP:

- entrevista amb la família
- recollida d'informació*
- tècniques i instruments d'avaluació
- valoració de la informació obtinguda i presa de decisions

<ul style="list-style-type: none">• possibilitat de consulta a AOZ, Coordinació Territorial i/o UEO• emissió ISP (a través mòdul d'inclusió d'ITACA3)• annexar acta col.legiada (Doc.3: <i>Acta de col.legiació</i>) en supòsits escolarització en UEEE, CEEE, modalitat combinada, UET, centre especialitzat d'alumnat amb discapacitat motriu, suport de personal d'EEE i/o fisioterapeuta)• audiència amb la família/representants legals (Doc. 4: <i>Audiència a la família</i>)• informar a l'alumnat de les conclusions de l'ASP i les mesures
Tramitació i autorització de mesures (Direcció i/o Administració Educativa)
Direcció registra mesures III que requereixen ASP i mesures IV
En cas de necessitat de producte individual de suport: tràmit en OVICE (Direcció amb assessorament OE) e al t ó
Comunicació de la informació: <ul style="list-style-type: none">• OE, amb col.laboració PES, informa a persona tutora i a equip educatiu• OE informa a CoCoPe (<i>Equip d'Inclusió</i>)
Implementació, seguiment i avaluació de les mesures de resposta (EOE amb equip educatiu)
Persona tutora registra mesures II i III (que no requereixen ASP) acordades amb equip educatiu en mòdul d'inclusió d'ITACA3
Actualització de l'ASP i de l'ISP: <ul style="list-style-type: none">• quan es modifiquen les mesures i se n'hagen d'implementar altres• quan es determinen o revisen modalitats d'escolarització• al canvi d'etapa• la persona tutora ha d'informar per escrit a les famílies/representants legals del procés de revisió

*Documentació acreditativa de les circumstàncies de l'alumnat: *Resolució de 23 de desembre de 2021* (certificat de discapacitat, informes mèdics, escales de valoració...)

Necessitats de compensació de desigualtats (NCD)

Segons l'*Ordre 20/2019 de 30 d'abril*, de la Conselleria de Cultura i Educació, per la qual es regula l'organització de la resposta educativa para la inclusió de l'alumnat en els centres docents sostinguts amb fons públics del sistema educatiu valencià, es considera alumnat amb necessitats de

compensació educativa aquell que presenta dificultats en l'accés, la permanència o el progrés en el sistema educatiu per motius socials, de salut, econòmics, culturals, geogràfics, ètnics o d'altra índole, i té una major probabilitat de no assolir els objectius de l'educació obligatòria.

Alumnat que presente:

- a) Condicions econòmiques o socials desfavorides.
- b) Condicions socials que comporten possibles situacions de desprotecció i abandonament.
- c) Pertinença a minories ètniques o culturals en situació de desavantatge social i econòmic.
- d) Acolliment en institucions de protecció social del menor o acolliment familiar.
- e) Compliment de mesures judicials.
- f) Escolarització irregular per itinerància familiar.
- g) Escolarització irregular per abandonaments educatius reiterats i periòdics.
- h) Malalties cròniques que requereixen una atenció específica.

Amb la finalitat de detectar i identificar dites necessitats, i

atenent a la *Resolució de 23 de desembre de 2021*, els passos a seguir són:

Detecció i identificació de les NCD
Prèvia a l'escolarització en el 2n cicle d'EI (Consell escolar municipal)
Durant l'escolarització (equip directiu, equips educatius i EOE, amb informació aportada per famílies, serveis socials, serveis sanitaris i/o serveis protecció menors)*
Acreditació de les NCD degudament acreditades: <i>Resolució 23 desembre 2021</i> (setzé)
Registre en ITACA3 de les NCD (Direcció) amb col.laboració EOE

*quan es detecten indicadors i factors d'una possible situació de desprotecció: procediment regulat *Ordre 5/2021* (full notificació per a l'atenció socioeducativa infantil i protecció de l'alumnat menor d'edat)

*quan es detecten situacions d'absentisme escolar, es seguirà el procediment regulat en la *Resolució de 29 de setembre de 2021*

5 Mesures de resposta per a la inclusió de tot l'alumnat

Tal com estableix el Decret 104/2018 i l'Ordre 20/2019, els centres educatius han de dur a terme programes i actuacions que desenvolupen les quatre línies d'actuació següents:

1.- La identificació i l'eliminació de barreres: les cultures, els processos de planificació, l'organització i el funcionament i les pràctiques, especialment en l'inici de l'escolarització i en les transicions.

2.- La mobilització de recursos per a donar resposta a la diversitat: la mobilització de recursos i propostes flexibles en l'organització i en la provisió de suports que done resposta a les necessitats per a la inclusió del conjunt de l'alumnat.

3.- El compromís amb la cultura i els valors inclusius: implementar en les pràctiques educatives:

- La valoració positiva de la diversitat, igualtat social i de gènere.
- La participació i sentit de pertinença a la comunitat.
- La solidaritat.
- La cooperació, col·laboració i treball en equip.
- La convivència i resolució dialogada i pacífica dels conflictes.
- El compromís amb la sostenibilitat local i global.

4.- El desenvolupament d'un currículum per a la inclusió: la gestió del

currículum, tant en la planificació com en el seu desenvolupament, ha de tenir present la diversitat de l'alumnat

En el present apartat desenvoluparem les mesures educatives i programes que es proposen al centre per al curs escolar 2023-2024.

- PROA+: activitats palanca:
 - obligatòries: gestió del canvi i xarxa educativa
 - seleccionades: codocència, activació biblioteca escolar, taller de matemàtiques (reforç numeració, operacions, càlcul mental i resolució de problemes), taller de llengua (reforç comprensió oral i escrita, Programa Comunica 1 i Comunica 2 per al primer cicle i Programa PELO per a ED. Infantil) - dinamització biblioteca escolar, Apadrinament Lector, Atenció a l'alumnat Nouvingut.
- PIE hort escolar
- PEAFS activitats promoció educació física i hàbits saludables amb centre i entorn
- Metodologies (mesures): codocència en EP, estacions d'aprenentatge i metodologies innovadores en EP, ambients d'aprenentatge en EI

Aquestes línies d'actuació estan desenvolupades tenint en compte les mesures de resposta educativa que es duen a terme en el nostre CEIP, les quals s'organitzen en quatre nivells, amb caràcter sumatori i progressiu, que van des de més generals i ordinàries, a més específiques i extraordinàries.

A continuació, es detallen les mesures segons el seu nivell de concreció.

MESURES DE NIVELL I

Fan referència a mesures dirigides a tota la comunitat educativa i relacions del centre amb l'entorn sociocomunitari.

Els responsables són els òrgans de govern, coordinació i participació.

Es duen a terme amb suports del centre i impliquen processos de planificació, gestió general i organització dels suports. Venen especificades als documents oficials de centre: Projecte Educatiu (PEC) i Pla d'Actuació per a la Millora (PAM).

Dintre d'aquest nivell, s'inclouen mesures socials, organitzatives i metodològiques, totes amb un fi comú: que arribe a tot l'alumnat d'aula.

Mesures organitzatives

Suports dins de l'aula:

L'atenció a l'alumnat que presenta NESE, és competència de tot el professorat del centre i aquesta circumstància s'ha de tenir en compte en la planificació i organització dels suports.

D'acord amb el model organitzatiu del CEIP Benicadim el personal de suport a la inclusió, concretament, el personal docent especialitzat de suport (Pedagogia Terapèutica i Audició i Llenguatge) intervé amb l'alumnat dintre de l'aula ordinària situacions de caràcter extraordinari fora de l'aula.

Codocència

El nostre centre dona suport a la docència compartida per oferir una atenció més personalitzada a l'alumnat i una resposta més inclusiva i adient a tot l'alumnat present a l'aula ordinària.

Mesures metodològiques

Aprenentatge basat en projectes

És un mètode de treball on el protagonista del procés d'aprenentatge és l'alumnat d'EI, organitzat per grups de treball heterogenis, on cadascú

assumeix un rol. Aquesta metodologia afavoreix la inclusió de tot l'alumnat, assegurant la presència, participació i aprenentatge i respectant els ritmes. Actualment l'equip educatiu d'EI s'està iniciant en la metodologia d'ambients de treball.

En EP s'organitzen activitats que faciliten la participació i aprenentatge: treball en grups col·laboratius. L'objectiu de l'aprenentatge col·laboratiu és aprofundir en aspectes curriculars. A més, s'està iniciant en activitats d'aprenentatge cooperatiu.

Mesures socials

Participació de tota la comunitat educativa

Les famílies, no sols participen de manera informativa, sinó també formen part activa de l'avaluació del procés de canvi, a més de participar a través de l'AMPA i el Consell Escolar, com a òrgans consultius. Aquest aspecte afavoreix la creació d'un teixit col·laboratiu que fa que el centre forme part activa de la societat.

Patis actius i coeducatius

Durant el passat curs 2022-2023 es va iniciar el canvi cap a l'assoliment d'uns patis actius i coeducatius, com espais preventius, interactius i lliures de violència. Per aquest curs 2023-24, s'ha posat en marxa la continuïtat en el Projecte de Transformació de Patis . Es pretén que el temps d'esbarjo siga actiu, dinàmic i coeducatiu:

- distribució zones d'esplai per cicles (foment de la participació en diferents activitats i jocs)
- lligues PEAFS (arbitrades i supervisades per la mestra d'EF)
- PIE "patis inclusius" (a partir de la reflexió compartida del claustre i

del programa i-MOUTE amb altres CEIPs)

- Organització d'activitats formatives per part de la coordinadora del PAF

Mesures transversals d'igualtat, convivència, salut i benestar

La celebració de les efemèrides com, 8 de març "el dia de la dona", les dones científiques, drets dels infants. A més el centre treballa animacions lectores i contes coeducatius per tot l'alumnat.

MESURES DE NIVELL II

Fan referència a aquelles mesures generals programades per a un grup-classe que impliquen suports ordinaris. Estan concretades en les unitats didàctiques, en el PAT i en el Pla d'Igualtat i Convivència.

Programa d'estimulació del llenguatge oral per a Educació Infantil (PELO)

Es durà a terme per part del professorat d'infantil, coordinat i assessorat per l'especialista d'audició i llenguatge.

Programa d'estimulació del llenguatge oral per a Educació Primària (Comunica)

Es durà a terme per part del professorat de Primària, coordinat i assessorat per l'especialista d'audició i llenguatge.

Concreció curricular

Es requereix elaborar una programació didàctica adaptada al grup-classe i a la diversitat present en aquest, buscant fórmules d'organització i treball per elaborar i revisar la concreció curricular d'etapa.

L'avaluació inicial ha de servir per a detectar les necessitats de tot

l'alumnat i les barreres que impedeixen la participació, accés i aprenentatge d'aquest, per tal d'establir el punt de partida en el procés d'E-A.

L'equip educatiu ha de determinar, amb les mesures i metodologia que considere més adient, el nivell actual de competència curricular del seu alumnat, per tal de poder programar un ensenyament adient a les necessitats d'aquest.

Mesures relacionades amb l'orientació educativa i professional

Estructura de l'orientació educativa i professional (Decret 72/2021)

1. El primer tipus d'intervenció correspon als equips educatius, coordinats pel professorat tutor.
2. El segon tipus el constitueixen l'equip d'orientació educativa (EOE), que ofereix un suport especialitzat.
3. El tercer tipus, el realitzen les agrupacions d'orientació de zona (AOZ), per a garantir l'orientació al llarg de les diferents etapes, alhora que interactuen amb les institucions de l'entorn sociocomunitari pròxim.
4. El quart tipus el conformen les unitats especialitzades d'orientació (UEO), que donen suport extern al CEIP, a l'EOE i a l'AOZ.

L'Equip d'Orientació Educativa (EOE), al nostre CEIP anomenat **Equip d'Inclusió**, està constituït per la PES de PT, la PES d'AiL, la mestra de PROA+, l'OE i la Cap d'Estudis del CEIP. Les seues funcions són les següents:

- cooperar en planificació d'actuacions d'orientació i d'acció tutorial que incorporen

- perspectiva de gènere
- diversitat de tot l'alumnat
- assessorar i cooperar en
 - identificació de barreres i desenvolupament d'actuacions que contribuïsquen a eliminar-les
 - organització de suports personals i materials (assegurar accés de tot l'alumnat a experiències educatives comunes)
 - accessibilitat dels entorns i dels materials (diferents nivells de concreció)
 - prevenció i detecció primerenca de dificultats, necessitats i situacions de desigualtat o desavantatge, i organització i seguiment de mesures
 - actuacions promoció de la igualtat i la convivència, i la intervenció en els diferents protocols (absentisme, atenció sanitària, desprotecció, acollida alumnat nouvingut)
 - processos d'acollida a l'inici de l'escolarització i de transició entre etapes
 - organització accions formatives del centre, projectes investigació i innovació i actuacions de sensibilització
- participar en avaluació sociopsicopedagògica (ASP) i cooperar amb disseny de mesures de resposta
- col.laborar amb direcció del centre en la tramitació de les mesures de resposta educativa que requerisquen l'autorització de l'Administració educativa
- donar suport a l'alumnat que ho requerisca, acompanyament per a reforçar l'ajust personal, el sentit de pertinença al centre i al grup classe, i

l'assoliment dels aprenentatges

- orientar a les famílies i acordar pautes
- participar en les sessions d'avaluació
- transmetre i recollir la informació educativa de l'alumnat que requereix una resposta personalitzada
- establir i coordinar accions conjuntes amb els agents externs i els serveis educatius, sanitaris, socials, d'infància, culturals i laborals de l'entorn

Mesures relacionades amb l'acció tutorial.

Aquestes mesures són elaborades per la CoCoPe (Equip d'Inclusió) a partir de les línies estratègiques de l'orientació educativa i professional, amb l'assessorament de l'EOE, per a establir els criteris generals que hauran d'orientar la tasca de tot el professorat tutor al llarg del curs escolar.

Aquestes mesures contemplen el que estableix el *Decret 72/2021*:

- pla individual de reforç per a l'alumnat que no ha promocionat de curs
- Pla de reforç amb l'alumnat d'altres capacitats
- activitats per al foment de la lectura i el valor pedagògic del banc de llibres
- partir de les característiques i la situació personal de l'alumnat i la NESE per a personalitzar el procés d'E-A
- potenciar el paper de la tutoria en la prevenció i mediació per a la resolució pacífica de conflictes i en la millora de la convivència i igualtat d'oportunitats (Assemblees de delegats)
- coordinació necessària entre famílies/representants legals i professorat tutorial
- actuacions d'educació sexual, planificades des d'un punt de vista racional, científic i no doctrinal, i que incorpore el respecte a la diversitat sexual,

funcional, familiar i de gènere

- activitats de sensibilització de caràcter inclusiu, coeducatiu i preventiu, planificades des de la perspectiva de gènere i envers qualsevol mena de diversitat
- activitats d'informació acadèmica i de coneixement de l'entorn productiu i professional, tenint en compte la perspectiva de gènere
- treball d'habilitats implicades en els processos de presa de decisions
- coordinació necessària del professorat tutor, l'equip educatiu, el PES, l'OE, altres agents i les famílies/representants legals

Mesures per al foment de la igualtat i la convivència

Aquestes mesures són elaborades per l'equip directiu, amb la participació de la persona CIC, d'acord amb les directrius del Consell Escolar i atenent les propostes del Claustre i l'AMPA.

El seu objectiu és la promoció de la igualtat i la convivència, la coeducació,, el respecte a la diversitat sexual, de gènere i familiar, a la discapacitat i la diversitat funcional, la convivència positiva, la comunicació no violenta, la prevenció dels conflictes i la seua resolució pacífica, i l'especial atenció a la violència de gènere.

Les mesures específiques desenvolupades des del centre són:

- Assemblea de delegats (des de 5a d'EI a 6è d'EP)

Mesures de coordinació per tal de garantir la continuïtat del procés educatiu

Entre l'escoleta municipal i el segon cicle d'EI:

- visita de l'alumnat de l'escoleta al centre
- reunió informativa amb les famílies/representants

legals Entre el segon cicle d'EI i 1r d'EP:

- intercanvi d'informació entre el professorat tutor per a facilitar l'acollida de l'alumnat en la nova etapa, a través de pràctiques educatives que donen continuïtat al procés educatiu
- cal prestar especial atenció a l'alumnat amb condicions de vulnerabilitat, per a previndre dificultats en la inclusió, participació i adaptació a la nova etapa
- establir mecanismes de coordinació amb les

famílies Entre EP i ESO:

- prestar especial atenció als aspectes organitzatius que afavorisquen un alt grau de continuïtat en l'àmbit de metodologia i en l'àmbit de tutorial
- mesures específiques de coordinació per tal d'afavorir la continuïtat metodològica entre els processos d'E-A
- equip de transició (diferents comissions de treball)

MESURES DE NIVELL III

Fan referència a les mesures adreçades a l'alumnat que requereix una resposta educativa diferenciada, individualment o en grup i que impliquen suports ordinaris addicionals.

De la mateixa manera que en el nivell II, els responsables de la planificació, desenvolupament i avaluació de les mesures que s'engloben en aquest nivell és l'equip docent, coordinat per la persona tutora i amb l'assessorament de l'EOE i la col·laboració, si cal, del PES i agents externs.

Accessibilitat personalitzada amb mitjans comuns

Accessibilitat física, sensorial, comunicativa i cognitiva dels espais, els serveis, els processos educatius i de gestió, perquè els puga entendre i utilitzar tot l'alumnat sense cap tipus de discriminació:

- eliminació dels obstacles que dificulten el desplaçament o l'accés físic
- disposició de les condicions d'il·luminació i sonoritat
- senyalització i organització dels espais perquè puguin ser comprensibles i segurs
- selecció i adaptació de materials curriculars d'ús comú en format accessible

Adequació personalitzada de les programacions didàctiques

- adequar als diferents ritmes, estils i capacitats d'aprenentatge
- activitats curriculars en diferents nivells d'amplitud
- diverses metodologies
- diferents formes de representació i d'expressió
- activitats que afavorisquen la motivació i la implicació
- foment de la interacció, col·laboració i cooperació
- diversitat d'instruments d'avaluació
- criteris, instruments i tècniques per a l'avaluació en relació i coherència amb el tipus d'adaptació realitzada
- assegurar l'assoliment de les competències claus de l'etapa

Reforç pedagògic

Aquesta mesura suposa l'adequació de la metodologia i les estratègies organitzatives amb suports ordinaris.

Es realitza dintre de l'aula (Codocència) per a beneficiar a tot l'alumnat del grup i possibilitar que l'alumnat que precisa del reforç participe en les activitats programades en el seu grup de referència.

Enriquiment curricular

És una mesura curricular extraordinària de nivell III dirigida a l'alumnat amb AACC degudament identificat per l'EOE.

Consisteix en l'ampliació dels objectius i continguts de les diferents àrees, la flexibilitat dels instruments i criteris d'avaluació, i l'ús d'una metodologia específica.

És necessari tindre en compte les capacitats, els interessos i l'estil d'aprenentatge de l'alumnat, així com les característiques del context familiar i sociocomunitari.

Les actuacions d'enriquiment curricular les planifica, aplica i avalua l'equip educatiu, coordinat pel professorat tutor, assessorat per l'EOE i amb la participació de l'alumnat i la família/representant legal.

Actuacions d'ensenyament intensiu de les llengües oficials de la C.V. per a l'alumnat nouvingut

L'objectiu final d'aquestes actuacions és que l'alumnat aconseguisca una competència comunicativa que implique el domini de les dues llengües oficials, com a mitjà per a la integració en l'àmbit educatiu i social.

S'han de planificar sobre la base de metodologies actives, que prioritzen el paper de l'alumnat i potencien l'ús del llenguatge, i han de servir de motivació i estímul.

Permanència d'un any més en el mateix curs

Es tracta d'una mesura de nivell III de caràcter excepcional, amb l'objectiu que l'alumnat pugua assolir les competències que faciliten el seu progrés acadèmic.

Les decisions sobre la permanència de l'alumnat s'han d'adoptar de manera col·legiada per l'equip educatiu.

L'equip educatiu, coordinat pel professorat tutor, ha d'elaborar un Pla específic de reforç, per a facilitar la inclusió socioeducativa, la superació de les barreres i la continuació amb aprofitament dels seus estudis.

Flexibilització en l'escolarització per a l'alumnat d'incorporació tardana al sistema educatiu valencià

L'alumnat que s'incorpora tardanament a l'ensenyament obligatori i que presenta un desenvolupament competencial inferior a dos o més cursos

(prenent com a referència el currículum corresponent a la seua edat), pot escolaritzar-se transitòriament en un curs inferior al que li correspon.

Aquesta decisió l'adopta l'equip docent, amb l'assessorament de l'EOE, tenint en compte l'opinió de la família/representants legals.

L'equip educatiu, coordinat pel professorat tutor, ha d'elaborar un Pla específic de reforç, per a facilitar la inclusió socioeducativa, la superació de les barreres i la continuació amb aprofitament dels seus estudis.

Mesures personalitzades per a la participació de nivell III

- Accions per al desenvolupament d'actituds de respecte i tolerància, habilitats d'autoregulació del comportament i les emocions, i habilitats de comunicació interpersonal i relació social per a la interacció positiva
- Accions davant de supòsits de violència, assetjament i desprotecció
- Programes específics per a l'aprenentatge d'habilitats d'autoregulació del comportament i les emocions, l'autoestima i la confiança en les possibilitats i les fortaleses personals, habilitats de comunicació interpersonal i relació, socialització, notificació de possibles situacions de desprotecció de menors

MESURES DE NIVELL IV

Fan referència a mesures educatives adreçades a l'alumnat amb NESE que requereix una resposta personalitzada i individualitzada de caràcter extraordinari que implique suports especialitzats addicionals (PT, AiL) i s'especifiquen en el Pla d'Actuació Personalitzat (PAP).

Aquestes mesures requereixen avaluació sociopsicopedagògica.

Els agents responsables de la planificació, desenvolupament i avaluació de les mateixes són l'equip docent, coordinat pel professorat tutor i assessorat per l'EOE, amb la col·laboració del PES i agents externs, si és el cas.

Accessibilitat personalitzada amb mitjans específics o singulars

Es tracta de mesures d'accessibilitat de nivell IV:

- sistemes augmentatius o alternatius de comunicació
- materials singulars
- productes de suport
- intervenció d'algun professional especialitzat
- establiment de mesures organitzatives diferenciades que afecten els espais i el temps

Adaptació curricular individual significativa (ACIS)

És una mesura extraordinària dirigida a l'alumnat que presenta un desenvolupament competencial inferior a dos o més cursos, prenent com a referència les competències establides al nivell en què es troba escolaritzat.

La planifica, desenvolupa i avalua el professorat responsable de l'àrea, coordinat pel professorat tutor, amb la col.laboració del PES i l'assessorament de l'EOE.

Els objectius prioritaris són aconseguir el màxim desenvolupament de l'autonomia, la capacitat per a prendre decisions i les habilitats d'interacció.

Les ACIS s'han d'actualitzar a l'inici de cada curs escolar i estan sotmeses a un procés de seguiment continuat.

Programes personalitzats per a l'adquisició i l'ús funcional de la comunicació, el llenguatge i la parla

Dirigides a l'alumnat que presenta NESE que requereixen una atenció educativa intensiva i especialitzada.

El seu objectiu és que l'alumnat desenvolupe, assolisca i generalitze les competències comunicatives i lingüístiques funcionals en els contextos d'interacció i aprenentatge que participa.

Els desenvolupa el PES d'AiL, amb la col.laboració de l'equip educatiu i la participació de tots els agents amb què l'alumnat es comunica de manera habitual.

Flexibilització en l'inici de l'escolarització en el segon cicle d'EI per a l'alumnat que presenta NEE o retard maduratiu

Aquesta mesura està dirigida a l'alumnat que presenta NEE o retard maduratiu i la família/representants legals sol.liciten l'escolarització per

primera vegada en el segon cycle d'EI, quan l'ISP justifica que es contribueix a optimitzar la maduració i les competències necessàries per a cursar amb millor garantia d'èxit aquest cycle.

Pròrroga de permanència d'un any més en el segon cycle d'EI per a l'alumnat que presenta NEE

Aquesta mesura està dirigida a l'alumnat que presenta NEE, quan l'ISP justifica que es contribueix a optimitzar la maduració i les competències necessàries per a cursar amb millor garantia d'èxit aquest cycle.

Pot aplicar-se una única vegada en el cycle, en qualsevol dels nivells.

Es requereix informació sobre les competències socioafectives, d'autonomia i autoregulació, i la repercussió que aquesta mesura pot tindre sobre la seua autoestima i socialització.

Pròrroga de l'escolarització en l'ensenyament obligatori per a l'alumnat que presenta NEE

Aquesta mesura està destinada a l'alumnat que presenta NEE que ha esgotat la mesura de permanència d'un any més en el mateix curs, quan l'ISP justifica que pot afavorir la integració socioafectiva i l'accés posterior a itineraris acadèmics/professionals personalitzats, adequats a les seues capacitats/interessos.

Flexibilització en la durada de l'etapa per a l'alumnat amb altes capacitats intel·lectuals (AACC)

Consisteix en la incorporació de l'alumnat que presenta AACC a un curs

superior al nivell acadèmic que cursa, sempre que dispose d'un grau suficient de maduresa i d'adquisició de les competències clau per a cursar adequadament el curs al qual es proposa l'accés, i es preveja que la mesura és la més adequada per al desenvolupament del seu equilibri personal i la socialització.

Mesures personalitzades per a la participació de nivell IV

- Programes específics amb suports especialitzats per a l'alumnat que presenta alteracions greus de conducta
- Accions amb suports especialitzats davant de supòsits de violència i desprotecció
- Pla terapèutic per a l'alumnat que presenta problemes greus de salut

mental Aquestes mesures les planifica, desenvolupa i avalua l'equip educatiu, coordinat pel professorat tutor, amb la col.laboració de l'EOE i, si escau, d'agents externs especialitzats dels àmbits salut i benestar social.

6 Organització de recursos

Tot el professorat és responsable de vetlar per tal que el procés d'ensenyament/aprenentatge tinga lloc en un entorn al més inclusiu possible, sempre respectant la diversitat i aplicant les mesures pertinents per aconseguir el màxim desenvolupament de cada persona, d'acord amb les seues característiques personals i socials.

En relació amb els nivells de planificació de la resposta a la inclusió establerts a l'article 14 del Decret 104/2018, en aquest apartat, estariem parlant dels tipus de suport següent:

- **Suports generals (Nivell II)** amb recursos ordinaris. Dirigits a tot l'alumnat del centre o l'aula, amb caràcter proactiu i preventiu, que impliquen professorat, personal voluntari i altre personal que puga intervenir al centre.

- **Suports addicionals (Nivell III)** amb recursos ordinaris. Dirigits a l'alumnat per al qual els suports generals no són suficients i que requereixen suports personalitzats que poden dur-se a terme amb personal no especialitzat del centre. Dins d'aquests estarien els reforços lingüístics a alumnat nouvingut.

De manera més específica, l'EOE, amb les funcions i responsabilitats de cadascun dels seus membres, és l'encarregat d'assessorar a la comunitat educativa i ajudar-la en el procés cap a la inclusió.

Tots junts a través de la comissió d'inclusió coordinen actuacions i recursos, avaluen de forma contínua i al final de cada trimestre, atenent de forma adequada i individualitzada als alumnes del centre.

Suports addicionals (Nivell IV) amb personal especialitzat. Dirigits a l'alumnat que, per la complexitat de les seues necessitats educatives, requereix una resposta personalitzada i individualitzada. En aquest últim nivell intervindria el PES de Pedagogia Terapèutica i/o Audició i Llenguatge.

Les necessitats de suport es classifiquen, en tres graus, en funció de l'especialització, intensitat i individualització (*Ordre 20/2019*):

- **Grau de suport 1:** necessita supervisió o suport amb personal no especialitzat en alguna àrea o entorn en algun moment de la jornada escolar

- **Grau de suport 2:** necessita suport amb personal especialitzat en

algunes àrees o entorns durant una part de la jornada escolar

- **Grau de suport 3:** necessita suport amb suport especialitzat en la majoria d'àrees o entorns durant més de la meitat de la jornada escolar

D'acord amb el model organitzatiu del centre, el PES (Pedagogia Terapèutica i Audició i Llenguatge) intervé amb l'alumnat dintre de l'aula ordinària, assegurant, d'aquesta manera, que tot l'alumnat estiga present.

En aquesta línia, i tal com especifica la *Resolució del 23 de desembre de 2021*, la intervenció directa del PES amb l'alumnat s'ha de facilitar en l'aula ordinària, sense perjudi que, en determinats moments, puguen planificar-se actuacions complementàries fora d'aquesta que faciliten i milloren la inclusió en el context ordinari, cuidant de manera especial la vinculació de l'alumnat amb el seu grup.

Les prioritats d'atenció directa i el nombre de sessions setmanals es determinen en funció del nivell de concreció de les mesures de resposta educativa (Decret 104/2018) i el grau d'intensitat del suport que l'alumnat requereix. L'informe sociopsicopedagògic ha d'especificar la durada, intensitat i freqüència dels suports.

La retirada d'aquests s'ha de determinar de forma conjunta, per part de l'equip docent, a proposta de qualsevol dels membres, oït l'EOE, en la sessió d'avaluació trimestral o final.

FUNCIONS DELS SUPORTS ESPECIALITZATS (PES de PT i AiL)

- assessorar i col.laborar en identificació de barreres a la inclusió i en la detecció primerenca de les dificultats específiques d'aprenentatge
- assessorar i col.laborar en la planificació i implementació d'actuacions preventives, així com accions formatives i de sensibilització
- formar part dels equips de transició
- col.laborar en la personalització de les programacions didàctiques, i en l'accessibilitat dels entorns i materials
- col.laborar en la planificació, desenvolupament i avaluació de les ACIS i dels PAPs
- col.laborar amb la persona OE en el procediment d'ASP
- donar suport personalitzat i individualitzat a l'alumnat que presenta NESE (d'acord amb el seu PAP)
- elaborar informes de valoració i seguiment de l'alumnat al qual donen suport
- col.laborar amb el professorat tutor en les reunions amb les famílies/representants legals
- participar en la coordinació i intercanvi d'informació amb agents externs

A més d'aquestes funcions:

- PES de PT: col.laborar amb equips educatius i EOE en el disseny i la implementació de programes de desenvolupament competencial i actuacions preventives de dificultats d'aprenentatge

- PES d'AI: assessorar el professorat d'EI en el disseny, implementació i seguiment del PELO, dirigit a tot l'alumnat d'EI i el programa COMUNICA 1 i COMUNICA 2 destinat al 1er cicle d'EP així com les mesures d'aprenentatge intensiu i millora de la competència lingüística per a l'alumnat que requereix una resposta personalitzada amb suports no especialitzats

FUNCIONS DEL PROFESSORAT DE L'ESPECIALITAT D'ORIENTADORA EDUCATIVA

Atenent a la *Resolució de 5 de juliol de 2022*, per la qual s'aproven les instruccions per a l'organització i el funcionament dels centres que imparteixen EI i EP:

- Col.laborar en l'elaboració, el desenvolupament, el seguiment i l'avaluació de les mesures, plans i programes del centre, així com l'atenció tècnica especialitzada
 - mesures de resposta educativa per a la inclusió previstes en el PEC
 - PAT i POEAP, amb direcció d'estudis i professorat tutor
 - activitats d'orientació, amb professorat tutor
 - assessorament i atenció tècnica especialitzada a l'alumnat
 - desenvolupament personal
 - trajectòria acadèmica
 - processos de transició entre etapes
 - incorporació al món laboral
 - ASP i elaboració de l'ISP corresponent
- assessorament sociopsicopedagògic a la comunitat educativa
 - als òrgans de govern, a la CoCoPe (*Equip d'Inclusió*) i als cicles i equips docents

per a l'elaboració, el desenvolupament dels plans,
 programes i actuacions del PEC

de les concrecions dels currículums i de les programacions d'aula
 i per a l'avaluació del funcionament i de les activitats del centre

- al professorat: per al disseny i l'aplicació
 de les mesures de resposta a la inclusió
 i l'aplicació dels diferents protocols d'actuació
- assessorament a persones progenitores/representants legals
- reunions de l'EOE

De manera consensuada per tot el claustre del centre, es decideix la intervenció de l'OE en el "Projecte de Convivència", assessorant, elaborant i participant en activitats relacionades amb el desenvolupament d'unes relacions positives, una sessió setmanal en cada grup-classe del centre.

7 Seguiment i avaluació de les actuacions i mesures

	Temporalització	Responsables	Actuacions
Planificació	En setembre, a l'inici del curs escolar	<ul style="list-style-type: none"> • Claustre • Equip docent coordinat pel professorat tutor • Equip d'Inclusió 	<ul style="list-style-type: none"> • Reunió equip docent i professorat tutor del curs anterior • Presentació al claustre del <i>Dossier pedagògic</i> • Revisar mesures II i II II, i PAPs del curs

Desenvolupament i Seguiment	<ul style="list-style-type: none"> • Al llarg de tot el curs 	<ul style="list-style-type: none"> • Claustre • Equip docent coordinat pel professorat tutor • Equip d'Inclusió 	<p>anterior</p> <ul style="list-style-type: none"> • Reunions d'Equip d'Inclusió per grup- classe • Planificar els PAPs del curs actual • Seguiment mesures II i III i PAPs • Seguiment amb persones progenitores/repre s
---	---	--	---

			entants legals
Avaluació	En finalitzar cada trimestre En l'últim, realitzar també l'avaluació final	<ul style="list-style-type: none"> • Claustre • Equip docent coordinat pel professorat tutor • Equip d'Inclusió 	<ul style="list-style-type: none"> • Reunió de valoració del grau de consecució dels objectius

PROCEDIMENTS I INSTRUMENTS PER A L'AVALUACIÓ I MILLORA DEL PADIE

Avaluació inicial

A l'inici de curs, tot el claustre del centre educatiu haurà de ser coneixedor del PADIE. L'equip directiu facilitarà el document per a la seua lectura, i posteriorment es realitzarà un claustre inicial en el qual es valorarà el document i es resoldran dubtes sobre les mesures d'atenció a la diversitat dels 4 nivells d'inclusió educativa.

Avaluació de desenvolupament

En cadascuna de les coordinacions d'Equip d'Inclusió, el professorat tutor exposarà les valoracions i consultes sobre les mesures d'atenció a la diversitat dels 4 nivells de resposta educativa als membres de l'Equip d'Inclusió, perquè s'intenten resoldre les dificultats que vagen sorgint i s'assessoren sobre la implementació de les mesures de resposta més adequades.

A més, en qualsevol moment del curs escolar, cada docent pot consultar a l'OE per a l'assessorament en el desenvolupament o millora de les mesures de resposta.

Avaluació final

En finalitzar el curs escolar, i amb l'objectiu de millorar el PADIE en general i les mesures d'atenció a la diversitat en concret, tot el personal docent del centre educatiu haurà de contestar la rúbrica (Annex) que es presenta a continuació, de manera anònima.

L'OE, juntament amb l'equip directiu, valoraran els resultats, i aquests s'exposaran al claustre amb la finalitat d'informar l'equip docent i fer propostes de millora.

A més, es tindran en compte les propostes exposades en la memòria de centre. Totes les millores consensuades s'inclouran en el PADIE en finalitzar el curs escolar.

Annex: Rúbrica per a l'avaluació del PADIE

RÚBRICA PER A L'AVALUACIÓ DEL PADIE				
1.- Gens d'acord / 2.- Poc d'acord / 3.- Bastant d'acord / 4.- Molt d'acord				
INDICADORS NIVELLS D'ASSOLIMENT	NIVELLS D'ÈXIT			
	1	2	3	4
Nivell I				
L'organització dels suports dins de l'aula ordinària estan distribuïts de manera equitativa.				
L'organització dels horaris dels docents inclouen les coordinacions docents de manera eficaç.				
L'organització dels agrupaments de l'alumnat s'ha distribuït de manera heterogènia.				
S'ha organitzat la codocència entre el mestre/a-tutor/a i els especialistes de suport a la inclusió de manera eficient.				
S'ha organitzat la coordinació de l'equip de suport a la inclusió amb l'equip directiu de manera sistemàtica i planificada, com a mínim una vegada al trimestre.				
S'ha organitzat un programa de suport lingüístic d'acolliment.				
S'han realitzat tertúlies literàries dialògiques en tots els cursos				

S'ha dut a terme aprenentatge per racons d'interés en educació infantil.				
S'han desenvolupat tallers internivell en educació infantil.				
S'han posat en marxa activitats que han facilitat la participació i l'aprenentatge, com a treball en grups interactius i grups cooperatius.				
S'han posat en marxa activitats i suports que han facilitat l'aprenentatge de les llengües a l'alumnat NOUVINGUT				
S'han implementat els principis bàsics del DUA en les programacions didàctiques.				

S'ha posat en marxa un grup de treball per al desenvolupament de l'accessibilitat cognitiva en el centre.				
S'ha desenvolupat el programa de Patis actius.				
S'han organitzat actuacions que han fomentat la participació activa de les famílies en activitats del centre.				
S'han organitzat les diverses jornades i activitats temàtiques a nivell de centre amb finalitats formatives i de sensibilització.				
S'han impartit les xerrades per especialistes (sexualitat per a 6é, alimentació per a 4t, posicionaments ergonòmics per a 5é).				
Nivell II				
Has tingut en compte la concreció curricular de les matèries que imparteixes, establerta a nivell de centre, en la teua programació didàctica.				
Has dut a terme activitats d'ampliació i reforç per al desenvolupament competencial i la prevenció de dificultats de l'alumnat del teu grup-classe.				
Has dut a terme les adaptacions metodològiques i de l'avaluació que el teu grup d'alumnes ha necessitat.				
Has ofert diferents formes perquè l'alumnat reba la informació				
Has ofert diferents formes perquè l'alumnat expresse l'apré.				
Has ofert diferents formes perquè l'alumnat s'implique.				
Has posat en marxa la tutoria entre iguals en el teu grup d'alumnes				
Has desenvolupat el programa de lectura amb famílies voluntàries.				
Nivell III				
Has realitzat adaptacions d'accés al currículum sense materials singulars, personal especialitzat o mesures extraordinàries, a algun alumne/a de la teua classe que l'ha necessitat. (Contesta només si és el cas).				
Li has realitzat enriquiment curricular a l'alumnat amb altes capacitats del				

teu grup-classe, prèvia avaluació sociopsicopedagògica. (Contesta només si és el cas).				
Has posat en marxa mesures de suport en contextos externs al centre per a l'alumnat en situació de malaltia, desprotecció, mesures judicials o altres situacions. (Contesta només si és el cas).				
Has implementat el pla de reforç per a l'alumnat que no va promocionar o el va fer amb matèries no superades. (Contesta només si és el cas).				
Has desenvolupat el programa d'estimulació del llenguatge oral per a educació infantil i per a educació primària amb l'assessorament de la mestra/o d'AL. (Contesta només si és el cas)				
Nivell IV				
Totes les mesures que has desenvolupat de nivell IV ha estat prèvia avaluació sociopsicopedagògica				
Has rebut assessorament de l'equip de suport a la inclusió per a implementar les mesures de nivell IV.				
Has rebut assessorament de l'equip de suport a la inclusió per a desenvolupar, implementar i avaluar el PAP.				