

## Contingut

<b>1. INTRODUCCIÓ.....</b>	<b>2</b>
<b>2. OBJECTIUS, POBLACIÓ DIANA I ESTRATÈGIA.....</b>	<b>3</b>
<b>3. DISTRIBUCIÓ DE TASQUES I RESPONSABILITATS PER A LA VACUNACIÓ EN ELS CENTRES DOCENTS.....</b>	<b>4</b>
<b>3.1 TASQUES DE LES DIRECCIONS D'ATENCIÓ PRIMÀRIA .....</b>	<b>5</b>
<b>3.2 TASQUES DE LES DIRECCIONS DELS CENTRES DE SALUT PÚBLICA.....</b>	<b>5</b>
<b>3.3 TASQUES DE LA INSPECCIÓ EDUCATIVA TERRITORIAL.....</b>	<b>5</b>
<b>3.4 TASQUES DEL CENTRE DE SALUT D'ATENCIÓ PRIMÀRIA.....</b>	<b>6</b>
<b>3.5. TASQUES DEL CENTRE DOCENT .....</b>	<b>7</b>
<b>4. ANNEXOS .....</b>	<b>7</b>
<b>Annex 1: FLUXOGRAMA .....</b>	<b>8</b>
<b>Annex 2: PROCEDIMENT ESPECÍFIC PER A CENTRES DOCENTS D'EDUCACIÓ ESPECIAL.....</b>	<b>9</b>
<b>Annex 4. CARTA DE PRESENTACIÓ DIRIGIDA ALS CENTRES DOCENTS.....</b>	<b>11</b>
<b>Annex 5: CARTA DE PRESENTACIÓ DIRIGIDA A PARES, MARES I TUTORS/TUTORES DE CENTRES DOCENTS D'EDUCACIÓ INFANTIL.....</b>	<b>12</b>
Annex 6: CARTA DE PRESENTACIÓ DIRIGIDA A PARES, MARES I TUTORS/TUTORES DE CENTRES DOCENTS D'EDUCACIÓ ESPECIAL .....	12
Annex 7: AUTORITZACIÓ, JUSTIFICANT I FULL INFORMATIU PER A PARES, MARES I TUTORS/TUTORES DE CENTRES DOCENTS D'EDUCACIÓ INFANTIL .....	14
Annex 8: AUTORITZACIÓ, JUSTIFICANT I FULL INFORMATIU PER A PARES, MARES I TUTORS/TUTORES DE CENTRES DOCENTS D'EDUCACIÓ ESPECIAL .....	17
Annex 9: BENEFICIS, SEGURETAT I EFECTES ADVERSOS .....	21
<b>Annex 10: PREGUNTES I RESPOSTES FREQUENTS.....</b>	<b>22</b>
<b>Annex 11: COM REGISTRAR LA VACUNACIÓ DE LA GRIP EN CENTRES DOCENTS .....</b>	<b>26</b>
<b>11.1. REGISTRE .....</b>	<b>26</b>
<b>11.2. LLISTES A CENTRES D'ATENCIÓ PRIMÀRIA I DE SALUT PÚBLICA.....</b>	<b>26</b>

 <b>GENERALITAT VALENCIANA</b> <small>Conselleria de Sanitat</small>	<b>PROTOCOL DE VACUNACIÓ CONTRA LA GRIP</b> <b>VACUNACIÓ EN CENTRES DOCENTS</b> <b>TARDOR-HIVERN 2024-2025</b>	Data actual: 09/09/24
		Data anterior: 27/08/24

## 1. INTRODUCCIÓ

La grip és una malaltia infectocontagiosa produïda per un virus que afecta de manera significativa els xiquets i adolescents. El virus de la grip se subdivideix en 2 tipus fonamentals: l'A, que és el que té més capacitat de canvi estructural i es modifica tots els anys, motiu pel qual és necessària una vacuna nova per a cada temporada; el B, que canvia molt menys i afecta sobretot els xiquets. Cursa com a epidèmia entre els mesos de novembre a març aproximadament.

La grip es caracteritza per un quadro clínic molt diferent d'un catarro comú: comença de manera sobtada amb febra molt elevada, calfreds, dolor muscular intens, cansament, inapetència, i sol durar de 5 a 7 dies. A més, la grip afavorix la infecció per bacteris, i són freqüents les complicacions amb quadros d'otitis mitjana aguda i pneumònies que provoquen l'ingrés hospitalari de xiquets i adults. La mortalitat per la grip en xiquets i adolescents es produïx en la majoria dels casos en xiquets sans, sense cap malaltia crònica de base.

La proporció de població infantil afectada durant les epidèmies anuals de grip varia entre el 30 % i el 40 % a escala general, amb quasi un milió de casos greus en menors de 5 anys en tot el món; els xiquets són, d'altra banda, els principals transmissors de la malaltia. Els menors de 14 anys són els que presenten més incidència de grip, amb un paper clau en la disseminació de l'epidèmia gripal a la resta de la població<sup>1</sup>.

La vacuna antigripal és la manera més efectiva de prevenció de la grip. És per això que l'Organització Mundial de la Salut (OMS) des de l'any 2012, altres agències reguladores internacionals, i el Ministeri de Sanitat des de 2023, recomanen que els xiquets de 6 a 59 mesos siguen considerats una prioritat per a la vacunació contra la grip.

La Comissió de Salut Pública va aprovar el 18 de juliol de 2024 les Recomanacions de vacunació contra la grip i la COVID-19 en la temporada 2024-2025 a Espanya. Sobre esta base, es plantegen diverses estratègies de vacunació en la nostra Comunitat.

A causa de la importància i l'impacte d'esta malaltia en els xiquets, a la Comunitat Valenciana, per a la temporada 2024-2025 es realitzarà, com a estratègia d'elecció, la captació activa de la població infantil<sup>2</sup> mitjançant la vacunació escolar, amb la finalitat d'incrementar la cobertura de la vacunació i, per tant, la protecció contra la malaltia.

En la campanya 2023-2024, a la Comunitat Valenciana la cobertura vacunal contra la grip en població infantil va ser lleugerament superior a altres comunitats autònomes<sup>3</sup> (37,8 % de cobertura a la Comunitat Valenciana enfront de 36,1 % de cobertura a Espanya). No obstant això, l'increment

<sup>1</sup> Comitè Assessor de Vacunes i Immunitzacions de l'AEP. Vacunació contra la grip estacional en la infància i l'adolescència. Recomanacions 2024-2025. AEP [internet]. Juny de 2024. Disponible en: <https://vacunas.aep.org/documentos/recomendaciones-de-vacunacion-frente-la-gripe-2024-25>

<sup>2</sup> Al marge de la vacunació en centres docents, la campanya de vacunació infantil contra la grip va dirigida a tota la població infantil entre 6 i 59 mesos d'edat i de més edat pertanyent a grups de risc. Durant l'inici de la campanya s'informarà i promourà la població mitjançant missatges SMS, mitjans de comunicació, etc., per a sol·licitar una cita en el centre de salut des del taulell del mateix centre, per telèfon, en l'app GVA +Salut, o amb la web. També es realitzarà una captació oportunista, en què s'oferirà una cita a partir de qualsevol contacte amb el Sistema Valencià de Salut. Després del desenrotllament de la campanya, es realitzarà la captació activa a la població no vacunada (telefonades, missatges SMS...).

Els xiquets o xiquetes pertanyents a grups d'elevat risc seran vacunats també en els servicis pediàtrics hospitalaris o en els servicis de medicina preventiva, en els quals es valorarà també la immunització contra la COVID-19.

<sup>3</sup> Font SIVAMIN, Ministeri de Sanitat, 3 de juny de 2024

Disponible en: <https://pestadistico.inteligenciadegestion.sanidad.gob.es/publicoSNS/I/sivamin/sivamin>

 <b>GENERALITAT VALENCIANA</b> <small>Conselleria de Sanitat</small>	<b>PROTOCOL DE VACUNACIÓ CONTRA LA GRIP</b> <b>VACUNACIÓ EN CENTRES DOCENTS</b> <b>TARDOR-HIVERN 2024-2025</b>	Data actual: 09/09/24
		Data anterior: 27/08/24

de les cobertures de vacunació en els xiquets pot impactar de manera molt significativa sobre esta malaltia no sols en ells, sinó també de manera indirecta sobre la resta de la població, per la disminució consegüent de la incidència de la malaltia en les famílies. Per este motiu, des de les institucions s'estan proposant accions que permeten millorar estes cobertures en la temporada pròxima.

Facilitar l'accessibilitat a la vacunació, donar més informació i sensibilitzar la població quant a la importància de la vacunació contra la grip en la població infantil pot permetre assolir l'objectiu de millorar la cobertura vacunal.

Per això, i valorant l'interés comú per a la prevenció de la salut de la població infantil, la Conselleria d'Educació, Cultura, Universitats i Ocupació i la Conselleria de Sanitat proposen com a nova estratègia per a la temporada 2024-2025 la vacunació de xiquets en els centres docents de la Comunitat Valenciana.

## 2. OBJECTIUS, POBLACIÓ DIANA I ESTRATÈGIA

### 2.1 Objectius

1. Immunitzar contra la grip la població infantil de primer i segon d'Educació Infantil en els centres docents<sup>4</sup> dels departaments de salut de la Comunitat Valenciana:
2. Immunitzar contra la grip i/o la COVID-19 la població escolaritzada en els centres docents d'Educació Especial.

### 2.2 Població diana

1. Població infantil nascuda entre l'any 2020 i el 2021, escolaritzada en primer i segon d'Educació Infantil dels centres docents de la Comunitat Valenciana i que no presente contraindicacions per a rebre la vacunació antigripal inhalada (o intranasal).
2. Població escolaritzada en centres docents d'Educació Especial de la Comunitat Valenciana i que no presente contraindicacions per a la vacunació de la grip i/o la COVID-19.

### 2.3 Estratègia de vacunació

- **En centres docents:** la vacunació contra la grip la realitzarà l'equip sanitari del centre d'atenció primària de referència dels centres docents. La direcció d'atenció primària del departament de salut valorarà juntament amb la coordinació del centre de salut i pel volum de centres docents dependents d'este la conveniència o no de recórrer a altres recursos del departament<sup>5</sup>. S'utilitzarà la vacuna contra la grip d'administració intranasal.

<sup>4</sup> Centres docents: públics, concertats i privats.

<sup>5</sup> Si en els centres privats hi ha personal sanitari, serà el responsable de la vacunació i es coordinarà amb l'equip d'atenció primària de referència.

 <b>GENERALITAT VALENCIANA</b> <small>Conselleria de Sanidad</small>	<b>PROTOCOL DE VACUNACIÓ CONTRA LA GRIP</b> <b>VACUNACIÓ EN CENTRES DOCENTS</b> <b>TARDOR-HIVERN 2024-2025</b>	Data actual: 09/09/24
		Data anterior: 27/08/24

- **En els centres de salut:** una vegada iniciada la campanya, qualsevol xiquet o xiqueta entre 6 i 59 mesos podrà vacunar-se en el seu centre d'atenció primària; entre ells, els qui per causes diferents no hagen rebut la vacuna en l'àmbit escolar.
- **En servicis pediàtrics o en els servicis de medicina preventiva hospitalaris:** la vacunació de la població infantil pertanyent a grups de risc<sup>6</sup> es realitzarà en els servicis hospitalaris de pediatria o medicina preventiva i es valorarà realitzar la immunització simultània contra la COVID-19 en els casos que així corresponga.

### 3. DISTRIBUCIÓ DE TASQUES I RESPONSABILITATS PER A LA VACUNACIÓ EN ELS CENTRES DOCENTS

La planificació i execució de la campanya de vacunació per a escolars de primer i segon d'Educació Infantil requerix un enfocament especial a causa de l'edat i les necessitats específiques d'esta població.

**La Direcció General de Salut Pública i la Direcció General d'Atenció Primària de la Conselleria de Sanitat, juntament amb la Direcció General de Centres Docents de la Conselleria d'Educació, Universitats i Ocupació,** coordinaran el bon desenrotllament d'esta campanya:

- Planificar la campanya de vacunació contra la grip en centres docents.
- Emetre instruccions a tots els centres de competència pròpia.
- Elaborar materials informatius específics per a professors, pares i tutors, en diversos idiomes, en què s'explicarà la importància de les vacunes, el benefici, la seguretat i els efectes adversos.
- Realitzar campanyes de sensibilització en xarxes i mitjans de comunicació.
- Col·laborar en el seguiment i el procés de la campanya. Resoldre incidències i posar a disposició els mecanismes necessaris, recursos humans i materials, així com les aplicacions informàtiques, per a facilitar el desenrotllament de la campanya.
- Avaluar i comunicar els resultats de la campanya entre els centres de la seua competència, així com les millores que s'hauran d'incorporar en campanyes futures.

**En el territori,** en cada **departament de salut** i en coordinació amb la direcció de salut pública, la inspecció educativa i la direcció d'atenció primària, s'implementaran les mesures organitzatives per a l'execució d'esta campanya de vacunació.

Per a la planificació, el desenrotllament i l'avaluació de la campanya en el territori, a continuació, s'especifiquen les tasques de cada un dels servicis i professionals implicats:

Per a la **vacunació en centres docents d'Educació Especial**, es prevorán totes les tasques que a continuació es detallen per a Educació Infantil, excepte que per la seua singularitat els equips que es desplacen hagen d'haver revisat prèviament la història de salut per a valorar si és necessària l'administració o no, i el tipus de vacuna contra la grip i la COVID-19.

<sup>6</sup> Taula de grups de risc al final del document. Annex

 <b>GENERALITAT VALENCIANA</b> <small>Conselleria de Sanidad</small>	<b>PROTOCOL DE VACUNACIÓ CONTRA LA GRIP</b> <b>VACUNACIÓ EN CENTRES DOCENTS</b> <b>TARDOR-HIVERN 2024-2025</b>	Data actual: 09/09/24
		Data anterior: 27/08/24

### 3.1 TASQUES DE LES DIRECCIONS D'ATENCIÓ PRIMÀRIA

Per al bon desenrotllament d'esta campanya, des de la Direcció General d'Atenció Primària es faran les tasques següents:

- Designar un referent per departament responsable de la campanya.
- Col·laborar en la coordinació i planificació de la campanya de vacunació en el departament de salut.
- Planificar la campanya de vacunació contra la grip en centres docents, i contra la grip i la COVID-19 en centres d'Educació Especial.
- Col·laborar en la difusió de materials i en la sensibilització de la població del departament, així com en el seguiment i el procés de la campanya. Resoldre incidències i validar els equips assignats pels centres de salut i, si és el cas, establir els mecanismes de reforç d'estos equips.
- Traslladar les instruccions a tots els centres de la seua competència.
- Avaluar i comunicar els resultats de la campanya entre els centres de la seua competència, així com les millores que s'hauran d'incorporar en campanyes futures.

### 3.2 TASQUES DE LES DIRECCIONS DELS CENTRES DE SALUT PÚBLICA

- Designar un referent per departament responsable de la campanya.
- Col·laborar en la coordinació i la planificació de la campanya de vacunació en el departament de salut.
- Mantindre una comunicació constant i fluida amb els referents d'inspecció educativa i els centres de salut d'atenció primària.
- Assegurar la coordinació entre centres docents i centres de salut d'atenció primària per a resoldre qualsevol incidència. Per a esta funció serà necessari establir la comunicació adequada amb la inspecció educativa de centres.
- Impulsar la campanya de sensibilització a la comunitat educativa i la població general en el departament de salut.
- Difondre els materials informatius específics per a professors, pares i tutors, per a explicar la importància de la vacuna: benefici, seguretat i efectes adversos. Estos materials tindran en compte les característiques del centre per a distribuir-los en diferents idiomes.
- Col·laborar en reunions per a informar i resoldre dubtes de pares, consell escolar, AMPA, consell de salut, ajuntaments, escoles de pares...
- Subministrar les dosis de vacunes als centres de salut i la seua retirada.
- Donar suport als centres d'atenció primària i als centres docents per al bon desenrotllament de la campanya.
- Traslladar les instruccions a tots els centres de la seua competència.
- Avaluar i comunicar els resultats de la campanya entre els centres de la seua competència, així com les millores que s'hauran d'incorporar en campanyes futures.

### 3.3 TASQUES DE LA INSPECCIÓ EDUCATIVA TERRITORIAL

- Designar un professional d'inspecció educativa com a referent de la campanya de vacunació per centre docent.

 <b>GENERALITAT VALENCIANA</b> <small>Conselleria de Sanidad</small>	<b>PROTOCOL DE VACUNACIÓ CONTRA LA GRIP</b> <b>VACUNACIÓ EN CENTRES DOCENTS</b> <b>TARDOR-HIVERN 2024-2025</b>	Data actual: 09/09/24
		Data anterior: 27/08/24

- Garantir que els centres docents complixen amb les instruccions de la Direcció General de Centres Docents.
- Supervisar el compliment de les instruccions emeses per a la campanya de vacunació i assessorar, si és el cas, els centres docents per a la seua aplicació.
- Resoldre qualsevol incidència en coordinació amb els centres de salut pública sobre el desenrotllament de la campanya de vacunació. En este sentit, comunicarà al referent del centre de salut pública els centres en els quals s'ha realitzat la campanya de vacunació, del nombre total de centres de la seua competència.

### 3.4 TASQUES DEL CENTRE DE SALUT D'ATENCIÓ PRIMÀRIA

- Designar, del centre de salut d'atenció primària, una infermera com a referent dels centres docents per al desenrotllament de la campanya de vacunació infantil en els centres docents.
- Col·laborar en la difusió de la informació sobre la campanya en la zona bàsica de salut.
- Establir l'equip de professionals que procedirà a l'administració i el registre de la vacunació, amb consideració de les característiques i els centres docents en els quals es durà a terme la vacunació. Haurà d'estar format per una persona facultativa i el nombre de professionals d'infermeria necessaris per a l'abordatge del volum de la població escolar dels centres docents assignats al seu centre. En el supòsit de requerir reforços, haurà de sol·licitar-los a la direcció d'atenció primària del seu departament.
- Mantindre una comunicació constant i fluida amb el centre escolar per a assegurar la coordinació i resoldre qualsevol incidència. El referent del centre docent li traslladarà la llista i les autoritzacions a la infermera referent del centre de salut per a la planificació de la vacunació.
- Coordinar amb el centre escolar les dates i els horaris de la campanya de vacunació tenint en compte, en la mesura del que siga possible, les rutines i els horaris dels xiquets i les xiquetes.
- Coordinar amb el centre de salut pública el volum de dosis de vacuna necessàries i la seua logística (subministrament, manteniment i devolució, quan siga procedent).
- Garantir la cadena del fred i assegurar la disponibilitat de vacunes, xeringues, antisèptics, i altres materials necessaris en el moment de l'acte de vacunació.
- El dia acordat per a l'administració de la vacuna:
  - Administrar la vacuna.
  - Registre nominal de la vacuna administrada a cada xiquet i xiqueta. Es disposarà d'un portàtil o tauleta amb VPN per a connectar amb l'aplicació corporativa SIA, i accedir a RVN.
  - Supervisar els xiquets després de la vacunació per a detectar qualsevol incidència o situació sobre el seu estat de salut en els 30 minuts posteriors a la vacunació.
  - Facilitar el justificant de vacunació per als pares, mares, i/o tutors que ho hagen sol·licitat.
- Avaluar la campanya de vacunació una vegada conclosa i identificar les àrees de millora per a campanyes futures per a ajustar els procediments segons siga necessari.

 <b>GENERALITAT VALENCIANA</b> <small>Conselleria de Sanidad</small>	<b>PROTOCOL DE VACUNACIÓ CONTRA LA GRIP</b> <b>VACUNACIÓ EN CENTRES DOCENTS</b> <b>TARDOR-HIVERN 2024-2025</b>	Data actual: 09/09/24
		Data anterior: 27/08/24

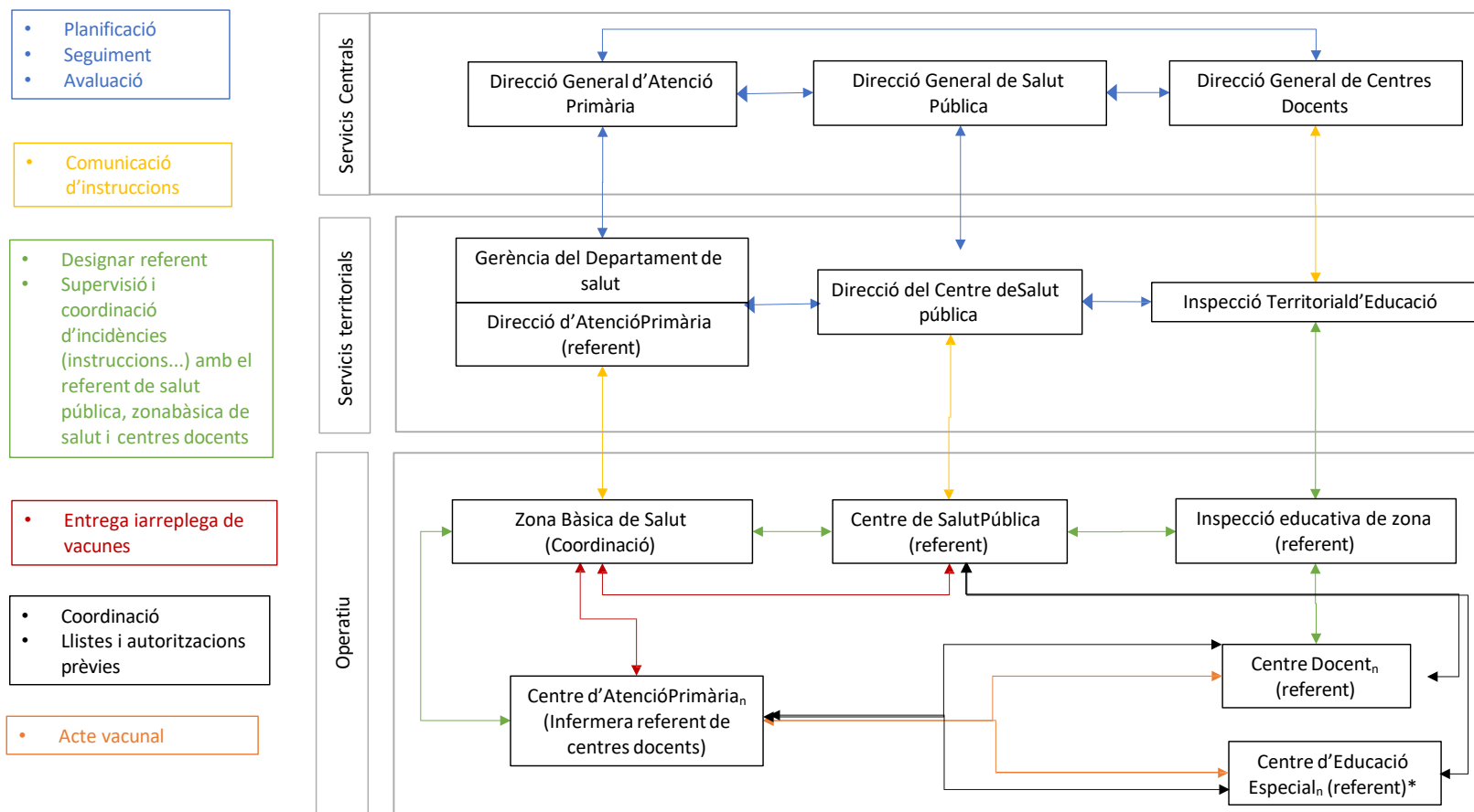
### 3.5. TASQUES DEL CENTRE DOCENT

- Designar una persona com a referent/responsable de la campanya de vacunació en el centre docent.
- Col·laborar en la difusió de la informació sobre la campanya mitjançant circulars, reunions amb pares i cartells informatius, escola de pares, etc.
- Mantindre una comunicació constant i fluida amb l'inspector referent del centre educatiu i centre de salut d'atenció primària per a assegurar la coordinació i resoldre qualsevol incidència.
- Informar els pares/mares/tutors sobre la campanya de vacunació amb prou antelació i obtindre la seua autorització per escrit.
- Fer la relació de xiquets i xiquetes que seran vacunats en el centre i annexar les autoritzacions dels pares/mares/tutors.
- Facilitar al centre de salut d'atenció primària i al centre de salut pública amb prou antelació, en el termini establert, la llista de xiquets i xiquetes que autoritzen la vacunació.
- El dia acordat per a l'administració de la vacuna pel centre de salut:
  - Disposar de la relació de xiquets i xiquetes que seran vacunats i de la seua autorització firmada. El professorat haurà de confirmar la identitat de l'escolar.
  - Facilitar, si així ho desitgen, l'assistència a pares/mares/tutors.
  - Supervisar els xiquets després de la vacunació per a detectar qualsevol incidència o situació sobre el seu estat de salut en els 30 minuts d'observació corresponents.

Per als centres docents que disposen d'infermera, esta serà la responsable de la campanya i de l'acte de vacunació en coordinació amb el centre de salut d'atenció primària. Haurà de fer les mateixes tasques exposades anteriorment, excepte en el cas que no dispose de credencial d'accés a SIA-RVN, haurà de facilitar la relació amb les dades dels xiquets i xiquetes vacunats en el centre d'atenció primària per al seu registre en un termini no superior a 48 hores.

## 4. ANNEXOS

## Annex 1: FLUXOGRAMA



\*Annex



	<b>PROTOCOL DE VACUNACIÓ CONTRA LA GRIP VACUNACIÓ EN CENTRES DOCENTS TARDOR-HIVERN 2024-2025</b>	Data actual: 29/07/24
		Data anterior: 24/07/24

## Annex 2: PROCEDIMENT ESPECÍFIC PER A CENTRES DOCENTS D'EDUCACIÓ ESPECIAL

A la Comunitat Valenciana, en la temporada de tardor-hivern 2024-2025, es desenrotllarà de manera específica la vacunació de grip en els centres docents.

Aprofitant esta estratègia en la seua aplicació en els centres docents d'Educació Especial, a fi de proporcionar la màxima protecció possible a este col·lectiu, per presentar en molts casos més vulnerabilitat en salut, i per a facilitar a les famílies l'acte vacunal, s'amplia la vacunació en estos centres a:

- Es vacunarà de grip i COVID-19.
- Les persones a les quals va destinada la vacunació en el centre són totes les escolaritzades en Educació Especial, independentment de l'edat.
- La vacuna de la grip que s'ha d'emprar serà la que s'indique en funció de la situació individual de cada persona (intramuscular i/o intranasal).

En tots els casos, s'haurà d'informar i sol·licitar l'autorització als pares/mares/tutors segons les característiques específiques de la vacunació que s'ha de realitzar en els centres docents d'Educació Especial.

La vacunació la realitzarà un equip sanitari que es traslladarà des del centre de salut d'atenció primària i que, sobre la base de la informació facilitada quant a la situació personal per part dels pares/mares/tutors, indicarà la vacuna que cal administrar i el lloc en què s'ha de fer (centre docent i/o centre sanitari).

El responsable del centre docent ha de traslladar al centre d'atenció primària i centre de salut pública corresponent les llistes de persones que cal vacunar i les autoritzacions juntament amb el full de situació personal.

.

 <b>GENERALITAT VALENCIANA</b> <small>Conselleria de Sanidad</small>	<b>PROTOCOL DE VACUNACIÓ CONTRA LA GRIP</b> <b>VACUNACIÓ EN CENTRES DOCENTS</b> <b>TARDOR-HIVERN 2024-2025</b>	Data actual: 29/07/24
		Data anterior: 24/07/24

### Annex 3: GRUPS DE RISC

Grups de risc en etapes escolars amb prioritat per a la vacunació, que <u>poden rebre</u> la vacuna antigripal inhalada en l'àmbit escolar
<ul style="list-style-type: none"> <li>● <b>Malaltia respiratòria crònica</b> (p. ex. bronquièctasi, asma<sup>1</sup>, hiperreactivitat bronquial) en situació estable, sense compromís respiratori.</li> <li>● <b>Obesitat</b> mòrbida (IMC <math>\geq +3</math> desviacions estàndard)</li> <li>● <b>Malaltia celíaca</b></li> <li>● Fístula d'LCR</li> <li>● Desnutrició moderada</li> <li>● Malaltia neuromuscular crònica i encefalopatia moderada o greu<sup>2</sup>.</li> <li>● <b>Implant coclear</b> (o en espera d'este)</li> <li>● Síndrome de Down i altres trastorns genètics amb factors de risc<sup>2</sup></li> <li>● Malaltia cardiovascular (inclosa HTA aïllada)<sup>2</sup></li> <li>● Malaltia metabòlica crònica (p. ex. diabetis mellitus, errors congènits del metabolisme, etc.)<sup>2</sup></li> <li>● Malaltia crònica renal o hepàtica<sup>2</sup></li> <li>● Malaltia inflamatòria intestinal crònica<sup>2</sup></li> <li>● Malalties reumàtiques<sup>2</sup></li> <li>● Xiquets institucionalitzats o tutelats per l'Administració<sup>2</sup></li> </ul> <p><sup>1</sup> Els xiquets amb asma lleu o moderada, estables, sense crisis de broncoespasme en les últimes 48 hores, poden rebre la vacuna inhalada.</p> <p><sup>2</sup> Comprovar en la història clínica del pacient i en el full d'autorització dels pares que no estiga rebent cap tractament que pugua comprometre la seua immunitat i contraindique la vacunació inhalada.</p>
Grups de risc en etapes escolars amb prioritat per a la vacunació, en els quals està <b>CONTRAINDICADA</b> la vacuna antigripal inhalada (han de ser vacunats amb la vacuna intramuscular en el seu centre de salut o en l'hospital)
<ul style="list-style-type: none"> <li>● Anafilàctica documentada a qualsevol ingredient de la vacuna, excepte a l'ou, o a una dosi prèvia de vacuna contra la grip.</li> <li>● <b>Immunocompromesos</b> (a excepció de xiquets amb infecció per VIH estable que reben teràpia antiretroviral i amb una funció immunitària adequada): <ul style="list-style-type: none"> <li>- Asplènia funcional o anatòmica</li> <li>- Malaltia oncològica</li> <li>- Malaltia hematològica moderada o greu (p. ex. hemoglobinopatia amb repercussió clínica, que requerisca hemoderivats o transfusions, i trastorns hemorràgics crònics)</li> <li>- Immunodeficiència congènita (exclòs el dèficit aïllat asimptomàtic d'IgA) o adquirida (inclou infecció VIH, corticoides sistèmics en dosis altes i mantingudes, fàrmacs immunosupressors, eculizumab o ravulizumab i receptors de trasplantaments)</li> </ul> </li> <li>● <b>Compromís de la funció respiratòria</b> i la gestió de secrecions (traqueostomia, ventilació mecànica); seqüeles de casos greus de COVID-19.</li> <li>● Xiquets <b>convivents</b> amb <b>persones que tinguen immunosupressió greu</b>.</li> <li>● Xiquets que reben <b>àcid acetilsalicílic</b> o teràpia que en continga, a causa de l'associació amb la síndrome de Reye.</li> </ul>

	<b>PROTOCOL DE VACUNACIÓ CONTRA LA GRIP VACUNACIÓ EN CENTRES DOCENTS TARDOR-HIVERN 2024-2025</b>	Data actual: 29/07/24
		Data anterior: 24/07/24

#### Annex 4. CARTA DE PRESENTACIÓ DIRIGIDA ALS CENTRES DOCENTS



Estimat/ada Sr./Sra. director/a,

Per mitjà d'esta carta volem traslladar-li, des de la Direcció General de Salut Pública i la Direcció General d'Atenció Primària de la Conselleria de Sanitat i la Direcció General de Centres Docents de la de Conselleria d'Educació, Cultura, Universitats i Ocupació, l'inici de la campanya de vacunació infantil en centres docents d'acord amb les recomanacions de **vacunació contra la grip**.

La vacunació en els centres docents té com a objectiu millorar l'**accessibilitat** i l'**eficiència** de la població infantil a la vacunació contra la grip. Estudis diversos han evidenciat que la vacunació en l'àmbit escolar aconseguix augmentar fins a un 20 % les cobertures de vacunació, i reduïx de manera important els casos greus i hospitalitzacions a causa de la grip en la població infantil, així com en la població adulta, per ser el col·lectiu de menors el principal transmissor d'esta malaltia.

L'objectiu de la campanya de vacunació és immunitzar contra la grip la població infantil nascuda durant els anys 2020 i 2021, escolaritzada en primer i segon d'Educació Infantil dels centres docents de la Comunitat Valenciana i que no presenta contraindicacions per a rebre la vacunació antigripal inhalada (o intranasal).

En el cas de centres docents d'Educació Especial, la campanya es dirigix a immunitzar la població escolaritzada en centres docents d'Educació Especial de la Comunitat Valenciana i que no presente contraindicacions per a la vacunació de la grip i/o la COVID-19.

La vacunació es realitzarà per professionals sanitaris del centre de salut, amb el qual s'haurà de coordinar, i que es traslladaran al centre docent per a realitzar la vacunació.

Amb antelació a l'inici de la vacunació, se li enviarà tot el material necessari perquè dispose de la informació adequada per a poder implantar esta estratègia de vacunació en el centre docent. Sol·licitem que trasllade esta informació al claustre de professors i professores, així com al consell escolar.

La participació tant dels centres docents com de les famílies és de caràcter voluntari.

En qualsevol cas, per a resoldre dubtes i/o consultes es pot contactar amb la inspecció educativa, el centre de salut pública i el centre d'atenció primària referents del centre.

Agraint la seua col·laboració, el/la saluda atentament.

València, en la data de la firma.

**EL DIRECTOR GENERAL  
DE CENTRES DOCENTS**

**LA DIRECTORA GENERAL  
D'ATENCIÓ PRIMÀRIA**

**LA DIRECTORA GENERAL  
DE SALUT PÚBLICA**

Firmado por Jorge Cabo Martínez, el  
30/07/2024 12:06:58  
Cargo: Director General de Centros  
Docentes

Firmado por Ruth Uso Talamantes, el  
01/08/2024 13:54:48  
Cargo: Directora General de Salud Pública

Firmat per Eva Suarez Vicent, el  
30/07/2024 20:53:40  
Càrrec: Directora General de Atención  
Primaria

	<b>PROTOCOL DE VACUNACIÓ CONTRA LA GRIP</b> <b>VACUNACIÓ EN CENTRES DOCENTS</b> <b>TARDOR-HIVERN 2024-2025</b>	Data actual: 29/07/24
		Data anterior: 24/07/24

## Annex 5: CARTA DE PRESENTACIÓ DIRIGIDA A PARES, MARES I TUTORS/TUTORES DE CENTRES DOCENTS D'EDUCACIÓ INFANTIL



Estimades famílies,

La grip és una malaltia provocada per un virus, transmesa de persona a persona per gotetes al tossir i esternudar.

La vacunació ajuda a mantindre els seus fills sans i protegits contra la grip. Com més persones es vacunen, menys possibilitats hi ha que la grip es transmeta.

La vacunació contra la grip ha de realitzar-se anualment, ja que el virus és capaç de canviar cada any i les nostres defenses necessiten aprendre a reconèixer-lo i actuar correctament per a inactivar-lo.

Les reaccions adverses que en algun cas poden observar-se després de la vacunació intranasal són, en general, lleus i de curta duració, com ara: nas congestionat i amb mocs, i mal de cap.

La vacunació en població infantil ha demostrat evitar casos greus de la malaltia i l'hospitalització en totes les edats.

Des de la Conselleria de Sanitat i la Conselleria d'Educació estem treballant conjuntament amb l'objectiu de realitzar la vacunació de la grip en els centres docents als xiquets que cursen **1r i 2n d'Educació Infantil**.

Ens dirigim a vostés amb la intenció de proporcionar-los tota la informació necessària per a la vacunació contra la grip que es realitzarà en els centres docents en la campanya 2024/2025.

La vacunació en el centre docent es realitzarà mitjançant la vacuna Fluenz® **INTRANASAL**, que consistix a administrar 0,1 ml de líquid en cada fossa nasal. La vacunació es realitzarà per professionals sanitaris del centre de salut amb el qual està coordinat el col·legi, que es traslladaran al centre docent per a realitzar la vacunació.

La vacunació en centres docents, tot i ser opcional, té com a objectiu facilitar la vacunació per a tots els xiquets nascuts entre 2020 i 2021, i millorar l'accessibilitat a la prevenció d'esta malaltia.

Al començament del curs escolar, des del seu centre docent els facilitaran informació sobre com i quan es realitzarà esta vacunació i tota la informació complementària sobre este tema (full informatiu, autoritzacions, etc.). En situacions especials per l'existència de determinades patologies o contraindicacions de la vacuna intranasal, podran contactar amb el seu centre de salut. Per a més informació, poden consultar la web de la Conselleria de Sanitat i de la Conselleria d'Educació.

Agraint anticipadament la seua atenció i col·laboració.

**EL DIRECTOR GENERAL  
DE CENTRES DOCENTS**

**LA DIRECTORA GENERAL  
D'ATENCIÓ PRIMÀRIA**

**LA DIRECTORA GENERAL  
DE SALUT PÚBLICA**

	<b>PROTOCOL DE VACUNACIÓ CONTRA LA GRIP</b> <b>VACUNACIÓ EN CENTRES DOCENTS</b> <b>TARDOR-HIVERN 2024-2025</b>	Data actual: 29/07/24 Data anterior: 24/07/24
---	--	--

## Annex 6: CARTA DE PRESENTACIÓ DIRIGIDA A PARES, MARES I TUTORS/TUTORES DE CENTRES DOCENTS D'EDUCACIÓ ESPECIAL



Estimades famílies,

Des de la Conselleria de Sanitat i la Conselleria d'Educació estem treballant conjuntament amb l'objectiu de realitzar la vacunació de la grip i la COVID-19 de les persones escolaritzades en centres docents d'Educació Especial.

Ens dirigim a vostés amb la intenció de proporcionar-los tota la informació necessària per a la vacunació contra la grip i la COVID-19 que es realitzarà en els centres docents en la campanya 2024-2025.

La vacunació contra la grip i la COVID-19 ha de realitzar-se anualment, ja que els dos virus canvien cada any i les nostres defenses necessiten aprendre a reconèixer-los i actuar correctament per a inactivar-los.

La vacunació ajuda a mantindre els seus fills sans i protegits contra la grip i la COVID-19. Com més persones es vacunen, menys possibilitats hi ha que patisquen i transmeten estes malalties.

Les vacunes que s'utilitzaran són:

- Per a la grip: la vacuna Fluenz® intranasal, amb la col·locació d'una quantitat xicoteta (0,1 ml) en cada fossa nasal, o la vacuna intramuscular indicada en els casos en els quals no és possible l'administració de la vacuna intranasal.
- Per a la COVID-19: Comirnaty®, d'administració intramuscular.

La vacunació es realitzarà per professionals sanitaris del centre de salut amb el qual està coordinat el centre docent, que es traslladaran a este per a realitzar la vacunació.

La vacunació en centres docents d'Educació Especial, tot i ser opcional, té com a objectiu facilitar la vacunació dels individus de qualsevol edat d'estos centres, escolaritzats en Educació Especial, i millorar l'accessibilitat a les vacunes i la prevenció de les dos malalties.

Es facilitarà la informació per a determinar prèviament a la vacunació contra la grip i la COVID-19 la vacuna que s'ha d'administrar i si és convenient que es posen en contacte amb el seu centre de salut.

Les reaccions adverses que en algun cas poden observar-se després de la vacunació són, en general, lleus i de curta duració.

La vacunació en població infantil ha demostrat evitar casos greus de la malaltia i l'hospitalització en totes les edats.

Al començament del curs escolar, des del seu centre docent els facilitaran informació sobre com i quan es realitzarà esta vacunació i tota la informació complementària sobre este tema (full informatiu, autoritzacions, etc.). Per a més informació, poden consultar la web de la Conselleria de Sanitat i de la Conselleria d'Educació.

Agraint anticipadament la seua atenció i col·laboració.

**EL DIRECTOR GENERAL  
DE CENTRES DOCENTS**

**LA DIRECTORA GENERAL  
D'ATENCIÓ PRIMÀRIA**

**LA DIRECTORA GENERAL  
DE SALUT PÚBLICA**

 <b>GENERALITAT VALENCIANA</b> <small>Conselleria de Sanidad</small>	<b>PROTOCOL DE VACUNACIÓ CONTRA LA GRIP VACUNACIÓ EN CENTRES DOCENTS TARDOR-HIVERN 2024-2025</b>	Data actual: 29/07/24
		Data anterior: 24/07/24

## Annex 7: AUTORITZACIÓ, JUSTIFICANT I FULL INFORMATIU PER A PARES, MARES I TUTORS/TUTORES DE CENTRES DOCENTS D'EDUCACIÓ INFANTIL

La vacunació contra la GRIP en la població infantil ha demostrat evitar casos greus de malaltia i hospitalització per a la població vacunada i també per a la comunitat en general.

Durant esta temporada 2024-2025, a la Comunitat Valenciana es facilitarà a les famílies l'accés a la vacunació dels xiquets i xiquetes de 1r i 2n d'Educació Infantil (nascuts entre 2020 i 2021). L'equip sanitari es desplaçarà als centres docents per a l'administració de la vacuna en el mateix centre.

La vacuna és intranasal, Fluenz<sup>®</sup>, i s'utilitza amb la col·locació d'una quantitat xicoteta (0,1 ml) en cada fossa nasal.

Les reaccions adverses que en algun cas poden observar-se després de la vacunació intranasal són, en general, lleus i de curta duració, com ara: nas congestionat i amb mocs, i mal de cap.

Si el seu fill/a té algun problema de salut que contraindique la vacunació intranasal, indique-ho en el full adjunt. Si vosté preferix que la vacunació es realitze en el centre de salut, ha de sol·licitar la cita en este.

Perquè el seu fill/a reba la vacuna en el centre docent, és necessari que òmpliga i firme l'autorització següent:

### AUTORITZACIÓ PER A LA VACUNACIÓ CONTRA LA GRIP EN EL CENTRE DOCENT

Sr./Sra. \_\_\_\_\_, amb DNI \_\_\_\_\_

com a representant legal de:

Sr./Sra. \_\_\_\_\_, amb SIP: \_\_\_\_\_

i data de naixement \_\_\_\_/\_\_\_\_/\_\_\_\_(dia/mes/any)

- ☐ Autoritze que se li administre la vacuna INTRANASAL contra la GRIP en el col·legi.
- ☐ NO autoritze que se li administre la vacuna INTRANASAL contra la GRIP en el col·legi.
- ☐ Desitge la vacunació en el centre de salut.

Firma:

Data: ...../...../2024

Qualsevol informació relacionada amb l'estat de salut està protegida segons el que disposa el Reglament (UE) 2016/679, de 27 d'abril (RGPD), i la Llei orgànica 3/2018, de 5 de desembre, de protecció de dades i garantia de drets digitals (LOPDGDD), i actualitzacions posteriors. La finalitat d'esta informació és exclusivament per al desenrotllament de la campanya de vacunació. En qualsevol cas, els titulars de la pàtria potestat podran exercir en nom i representació dels menors de catorze anys els drets d'accés, rectificació, cancel·lació, oposició o qualssevol altres que puguin correspondre'ls en el context de la llei orgànica citada.

 <b>GENERALITAT VALENCIANA</b> <small>Conselleria de Sanidad</small>	<b>PROTOCOL DE VACUNACIÓ CONTRA LA GRIP</b> <b>VACUNACIÓ EN CENTRES DOCENTS</b> <b>TARDOR-HIVERN 2024-2025</b>	Data actual: 29/07/24
		Data anterior: 24/07/24

## JUSTIFICANT DE VACUNACIÓ CONTRA LA GRIP EN EL CENTRE DOCENT

Les vacunes administrades consten des del mateix dia de la vacunació en el seu historial vacunal.

Si, a més, vosté vol un justificant d'este acte vacunal, marque i òmpliga l'apartat següent:

☐

Sol·licite el justificant de la vacunació de la grip en el centre docent.


## JUSTIFICANT DE VACUNACIÓ CONTRA LA GRIP EN EL CENTRE DOCENT

Sr./Sra. \_\_\_\_\_, amb SIP: \_\_\_\_\_

i data de naixement \_\_\_\_/\_\_\_\_/\_\_\_\_(dia/mes/any)

ha rebut la vacuna Fluenz® (INTRANASAL) contra la grip en el centre docent el dia \_\_\_\_/\_\_\_\_/\_\_\_\_.

Firma de l'equip sanitari:

 <b>GENERALITAT VALENCIANA</b> <small>Conselleria de Sanidad</small>	<b>PROTOCOL DE VACUNACIÓ CONTRA LA GRIP</b> <b>VACUNACIÓ EN CENTRES DOCENTS</b> <b>TARDOR-HIVERN 2024-2025</b>	Data actual: 29/07/24
		Data anterior: 24/07/24

## **FULL INFORMATIU PARES, MARES I TUTORS/TUTORES**

La grip és una malaltia infecciosa molt freqüent (especialment en la infància), que causa un nombre significativament elevat d'hospitalitzacions, visites mèdiques i consum d'antibiòtics en la població infantil. Les complicacions més freqüents són sobretot respiratòries, com l'obstrucció bronquial i la pneumònia, i també l'otitis mitjana aguda. Altres complicacions poc freqüents, com encefalitis o miocarditis, poden ser greus, especialment en xiquets amb factors de risc o malalties cròniques.

La vacunació contra la grip és la mesura més efectiva per a evitar infeccions i, sobretot, els casos més greus. A més, la vacunació infantil també ajuda a protegir les persones del seu entorn, ja que es reduïx el risc de contagi.



**Els equips de vacunació compten amb tot el que és necessari perquè la vacunació en els centres siga tan segura com si es realitzara en el centre de salut.**

Se sol·licita l'autorització de mares/pares/tutors legals per a la vacunació. No es vacunarà cap persona que no compte amb esta.


En el quadro següent s'exposen algunes situacions en les quals no està indicada la vacunació contra la grip amb vacuna INTRANASAL en el centre docent. **En estos casos, pot consultar amb l'equip pediàtric del centre de salut:**

NOM I COGNOMS:		SIP:
MARCAR amb una X SI ÉS EL SEU CAS	SITUACIÓ PERSONAL	
	Ha patit alguna reacció al·lèrgica greu a l'ou	
	Ha patit alguna reacció al·lèrgica greu a la gentamicina	
	Patix immunosupressió: Leucèmies, limfomes, VIH amb símptomes o en tractament amb dosis elevades de corticoesteroides (s'exclouen les cremes/tòpics i inhaladors).	
	Està en tractament prolongat amb àcid acetilsalicílic	
	Conviu amb persones que tinguen immunosupressió greu	
	Patix asma greu o sibilacions actives	
	Té antecedents de reacció al·lèrgica greu a esta i/o altres vacunes	

Qualsevol informació relacionada amb l'estat de salut està protegida segons el que disposa el Reglament (UE) 2016/679, de 27 d'abril (RGPD), i la Llei orgànica 3/2018, de 5 de desembre, de protecció de dades i garantia de drets digitals (LOPDGDD), i actualitzacions posteriors. La finalitat d'esta informació és exclusivament per al desenvolupament de la campanya de vacunació. En qualsevol cas, els titulars de la pàtria potestat podran exercir en nom i representació dels menors de catorze anys els drets d'accés, rectificació, cancel·lació, oposició o qualsevol altres que puguin correspondre'ls en el context de la llei orgànica citada.

Si necessita més informació, pot consultar-la en: <a href="https://www.sp.san.gva.es/sscc/opciones4.jsp?Idioma=va&amp;perfil=inst&amp;Opcion=VACUNAS&amp;Seccion=SANPS1210102&amp;Nivel=2&amp;MenuSup=SANMS&amp;CodPunto=3507">https://www.sp.san.gva.es/sscc/opciones4.jsp?Idioma=va&amp;perfil=inst&amp;Opcion=VACUNAS&amp;Seccion=SANPS1210102&amp;Nivel=2&amp;MenuSup=SANMS&amp;CodPunto=3507</a>	
Comité Assessor de Vacunes i Immunitzacions de l'AEP. Vacunació contra la grip estacional en la infància i l'adolescència. Recomanacions 2024-2025. AEP [internet]. Juny de 2024. Disponible en: <a href="https://vacunasaep.org/documentos/recomendaciones-de-vacunacion-frente-la-gripe-2024-25">https://vacunasaep.org/documentos/recomendaciones-de-vacunacion-frente-la-gripe-2024-25</a>	



 <b>GENERALITAT VALENCIANA</b> <small>Conselleria de Sanidad</small>	<b>PROTOCOL DE VACUNACIÓ CONTRA LA GRIP VACUNACIÓ EN CENTRES DOCENTS TARDOR-HIVERN 2024-2025</b>	Data actual: 29/07/24
		Data anterior: 24/07/24

## Annex 8: AUTORITZACIÓ, JUSTIFICANT I FULL INFORMATIU PER A PARES, MARES I TUTORS/TUTORES DE CENTRES DOCENTS D'EDUCACIÓ ESPECIAL

La vacunació en la població infantil ha demostrat evitar casos greus de malaltia i hospitalització per a la població vacunada i també per a la comunitat en general, tant en el cas de la grip com de la COVID-19.

Durant esta temporada 2024-2025, a la Comunitat Valenciana es facilitarà l'accés a la vacunació de les persones escolaritzades en centres docents d'Educació Especial. Els equips sanitaris es desplaçaran a estos centres per a l'administració de la vacuna contra la grip i la COVID-19 en el mateix centre.

Les vacunes que s'utilitzaran són:

- Per a la grip: la vacuna Fluenz® intranasal, amb la col·locació d'una quantitat xicoteta (0,1 ml) en cada fossa nasal, o la vacuna intramuscular indicada en els casos en els quals no és possible l'administració de la vacuna intranasal.
- Per a la COVID-19: Comirnaty®, d'administració intramuscular.

Com tots els medicaments, les vacunes poden causar algun efecte secundari, generalment lleu i de curta duració (2 o 3 dies).

Si el seu fill/a té alguna situació personal que contraindique la vacunació, indique-ho en el full adjunt marcant amb una creu l'opció que corresponga. Si vosté preferix que la vacunació es realitze en el centre de salut, ha de sol·licitar cita en este.

Perquè el seu fill/a reba la vacuna en el centre docent, és necessari que òmpliga i firme l'autorització següent:

### AUTORITZACIÓ PER A LA VACUNACIÓ CONTRA LA GRIP I COVID-19 EN EL CENTRE DOCENT

Sr./Sra. \_\_\_\_\_, amb DNI \_\_\_\_\_

com a representant legal de:

Sr./Sra. \_\_\_\_\_, amb SIP: \_\_\_\_\_

i data de naixement \_\_\_\_/\_\_\_\_/\_\_\_\_(dia/mes/any)

- ☐ Autoritze que se li administre la vacuna contra la GRIP i la COVID-19 en el centre docent.
- ☐ NO autoritze que se li administre la vacuna contra la GRIP i la COVID-19 en el centre docent.
- ☐ Desitge vacunar-lo de la grip i la COVID-19 en el centre de salut.

Data: ...../...../2024

Firma:

Qualsevol informació relacionada amb l'estat de salut està protegida segons el que disposa el Reglament (UE) 2016/679, de 27 d'abril (RGPD), i la Llei orgànica 3/2018, de 5 de desembre, de protecció de dades i garantia de drets digitals (LOPDGDD), i actualitzacions posteriors. La finalitat d'esta informació és exclusivament per al desenrotllament de la campanya de vacunació. En qualsevol cas, els titulars de la pàtria potestat podran exercir en nom i representació dels menors de catorze anys els drets d'accés, rectificació, cancel·lació, oposició o qualssevol altres que puguin correspondre'ls en el context de la llei orgànica citada.

	<b>PROTOCOL DE VACUNACIÓ CONTRA LA GRIP VACUNACIÓ EN CENTRES DOCENTS TARDOR-HIVERN 2024-2025</b>	Data actual: 29/07/24
		Data anterior: 24/07/24

### JUSTIFICANT DE VACUNACIÓ CONTRA LA GRIP I LA COVID-19 EN EL CENTRE DOCENT

Les vacunes administrades consten des del mateix dia de la vacunació en el seu historial vacunal.  
Si, a més, vosté vol un justificant d'este acte vacunal, marque i òmpliga l'apartat següent:

☐

Sol·licite el justificant de la vacunació de la grip i la COVID-19 en el centre docent.

### JUSTIFICANT DE VACUNACIÓ CONTRA LA GRIP I LA COVID-19 EN EL CENTRE DOCENT

Sr./Sra. \_\_\_\_\_, amb SIP: \_\_\_\_\_

i data de naixement \_\_\_\_/\_\_\_\_/\_\_\_\_(dia/mes/any)

ha rebut la vacuna contra la grip en el centre docent el dia \_\_\_\_/\_\_\_\_/\_\_\_\_,

ha rebut la vacuna contra la COVID-19 en el centre docent el dia \_\_\_\_/\_\_\_\_/\_\_\_\_,

Firma de l'equip sanitari:

 <b>GENERALITAT VALENCIANA</b> <small>Conselleria de Sanidad</small>	<b>PROTOCOL DE VACUNACIÓ CONTRA LA GRIP VACUNACIÓ EN CENTRES DOCENTS TARDOR-HIVERN 2024-2025</b>	Data actual: 29/07/24
		Data anterior: 24/07/24

## **FULL INFORMATIU PARES, MARES I TUTORS/TUTORES**

La grip és una malaltia infecciosa molt freqüent (especialment en la infància), que causa un nombre significativament elevat d'hospitalitzacions, visites mèdiques i consum d'antibiòtics en la població infantil. Les complicacions més freqüents són sobretot respiratòries, com l'obstrucció bronquial i la pneumònia, i també l'otitis mitjana aguda. Altres complicacions poc freqüents, com encefalitis o miocarditis, poden ser greus, especialment en xiquets amb factors o malalties cròniques.

La COVID-19 és una malaltia provocada també per un virus (SARS-CoV-2). Encara que ja no ens trobem en situació de pandèmia, és important mantindre un bon estat immunològic perquè el virus continua circulant i encara que en estos moments cause símptomes més lleus en la majoria dels casos, va variant i continua havent-hi hospitalitzacions i infeccions greus, especialment en col·lectius vulnerables.



La vacunació és la mesura més efectiva per a evitar infeccions i, sobretot, els casos més greus. A més, la vacunació infantil també ajuda a protegir les persones del seu entorn, ja que es reduïx el risc de contagi.

En tots els casos (grip i COVID-19), la vacuna que s'ha d'administrar és la que s'adequa a esta temporada per a crear les defenses contra el virus que circula enguany. És per això que, independentment de les vegades que s'haja vacunat amb anterioritat, la vacuna que li protegirà en esta temporada és la que s'oferix en este moment.

**Els equips de vacunació compten amb tot el que és necessari perquè la vacunació en els centres siga tan segura com si es realitzara en el centre de salut.**

Se sol·licita l'autorització de mares/pares/tutors legals per a la vacunació. No es vacunarà cap persona que no compte amb esta.

En el quadro següent s'exposen algunes situacions que és necessari tindre en compte prèviament a la vacunació contra la GRIP i la COVID-19, per a determinar la vacuna que s'ha d'administrar o si per la seua situació de salut és convenient que es posen en contacte amb el seu centre de salut.


<p>Si necessita més informació, pot consultar-la en:</p> <p><a href="https://www.sp.san.gva.es/sscc/opciones4.jsp?Idioma=va&amp;perfil=inst&amp;Opcion=VACUNAS&amp;Seccion=SANPS1210102&amp;Nivel=2&amp;MenuSup=SANMS&amp;CodPunto=3507">https://www.sp.san.gva.es/sscc/opciones4.jsp?Idioma=va&amp;perfil=inst&amp;Opcion=VACUNAS&amp;Seccion=SANPS1210102&amp;Nivel=2&amp;MenuSup=SANMS&amp;CodPunto=3507</a></p>	
<p>Comité Assessor de Vacunes i Immunitzacions de l'AEP. Vacunació contra la grip estacional en la infància i l'adolescència. Recomanacions 2024-2025. AEP [internet]. Juny de 2024. Disponible en:</p> <p><a href="https://vacunasaep.org/documentos/recomendaciones-de-vacunacion-frente-la-gripe-2024-25">https://vacunasaep.org/documentos/recomendaciones-de-vacunacion-frente-la-gripe-2024-25</a></p>	

 <b>GENERALITAT VALENCIANA</b> <small>Conselleria de Sanitat</small>	<b>PROTOCOL DE VACUNACIÓ CONTRA LA GRIP</b> <b>VACUNACIÓ EN CENTRES DOCENTS</b> <b>TARDOR-HIVERN 2024-2025</b>	Data actual: 29/07/24
		Data anterior: 24/07/24

Per favor, marque amb una X en el requadro de la columna que correspon, si el seu fill/a es troba en alguna d'estes situacions:

NOM I COGNOMS:		SIP:	
MARCAR amb una X	SITUACIÓ PERSONAL	VACUNACIÓ EN EL CENTRE DOCENT	
		GRIP	COVID
	Ha patit alguna reacció al·lèrgica greu a l'ou	NO	SÍ
	Ha patit alguna reacció al·lèrgica a la gentamicina	NO	SÍ
	Patix immunosupressió: Leucèmies, limfomes, VIH amb símptomes o en tractament amb dosis elevades de corticoesteroides (excepte tòpics/cremes o inhaladors)	Vacuna INTRAMUSCULAR	SÍ
	Està en tractament prolongat amb àcid acetilsalílic	Vacuna INTRAMUSCULAR	SÍ
	Conviu amb persones que tinguen immunosupressió greu	Vacuna INTRAMUSCULAR	SÍ
	Patix asma greu o sibilacions actives	Vacuna INTRAMUSCULAR	SÍ
	Té antecedents de reacció al·lèrgica greu a altres vacunes o algun dels seus components	NO (consultar en el centre de salut)	NO
	Compromís de la funció respiratòria i gestió de secrecions (traqueostomia, ventilació mecànica)	Vacuna INTRAMUSCULAR	SÍ
	Ha passat una infecció per COVID-19 en els últims 3 mesos	SÍ	Posposar-la (sol·licitar en el centre de salut)
	Patix alguna malaltia aguda moderada-greu o febra >38,5 °C	Posposar-la (sol·licitar en el centre de salut)	Posposar-la (sol·licitar en el centre de salut)
	De 18 o més anys	Vacuna INTRAMUSCULAR	SÍ

Qualsevol informació relacionada amb l'estat de salut està protegida segons el que disposa el Reglament (UE) 2016/679, de 27 d'abril (RGPD), i la Llei orgànica 3/2018, de 5 de desembre, de protecció de dades i garantia de drets digitals (LOPDGDD), i actualitzacions posteriors. La finalitat d'esta informació és exclusivament per al desenrotllament de la campanya de vacunació. En qualsevol cas, els titulars de la pàtria potestat podran exercir en nom i representació dels menors de catorze anys els drets d'accés, rectificació, cancel·lació, oposició o qualssevol altres que puguin correspondre'ls en el context de la llei orgànica citada.

	<b>PROTOCOL DE VACUNACIÓ CONTRA LA GRIP</b> <b>VACUNACIÓ EN CENTRES DOCENTS</b> <b>TARDOR-HIVERN 2024-2025</b>	Data actual: 29/07/24
		Data anterior: 24/07/24

## Annex 9: BENEFICIS, SEGURETAT I EFECTES ADVERSOS

La població infantil juga un paper important en la transmissió del virus de la grip. La vacunació és una estratègia de prevenció essencial per a la seua protecció directa, ja que els més xicotets tenen més incidència de grip i més risc de complicacions com la pneumònia secundària, l'hospitalització i la mort causada per la grip.

Igualment, la vacunació produïx un impacte indirecte per aconseguir la protecció de les persones del seu entorn, ja que es reduïx el risc de contagi. S'ha demostrat que la vacunació en la infància reduïx les consultes als servicis d'urgència i hospitalitzacions per grip en la població general.

S'estima que la vacunació universal en la infància reduiria la incidència de grip en més d'un 20 % en el total de la població i que la vacunació pot reduir 7 de cada 10 hospitalitzacions degudes a la grip en xiquets.

L'administració intranasal representa un benefici clar per a la vacunació infantil en centres docents. És una administració molt ben acceptada i tolerada tant pels progenitors com pels xiquets i xiquetes, ja que s'evita una punxada a la qual moltes persones tenen por.

L'autorització de qualsevol medicament, incloses les vacunes, es basa en assajos clínics i en l'autorització posterior de les agències reguladores dels medicaments, que en el cas d'esta vacuna és l'EMA (Agència Europea de Medicaments). Hi ha una avaluació de l'eficàcia contínua, informes periòdics d'acord amb la normativa europea, que aporten una gran seguretat en l'ús de la vacuna intranasal i una molt bona relació benefici-risc per a la població objectiu.

La vacuna intranasal es pot administrar en població infantil i adolescent des dels 24 mesos fins als 18 anys i és una vacuna molt segura, com ho demostren els milions de dosis administrades des que es comercialitza.

La vacuna intranasal de la grip és una vacuna de virus vius atenuats i té potencial de transmissió a contactes de persones **immunodeprimides**. Els receptors de la vacuna han d'intentar evitar, en la mesura del que siga possible, el contacte estret amb persones greument immunodeprimides (p. ex., receptors de trasplantaments de medul·la òssia que requereixen aïllament) durant 1-2 setmanes després de la vacunació.

La vacuna intranasal no ha d'administrar-se a xiquets i adolescents amb asma greu o sibil·làncies actives, ja que estos individus no han sigut estudiats correctament en els assajos clínics.

Les reaccions adverses més freqüents en els estudis clínics realitzats i arreglades en la [fitxa tècnica de la vacuna intranasal](#) són la congestió nasal/rinorrea, disminució de l'apetit, malestar, cefalea, debilitat, miàlgia i pirèxia.

Habitualment, les reaccions adverses que en algun cas poden observar-se després de la vacunació intranasal són, en general, lleus i de curta duració, com ara: nas congestionat i amb mocs, i mal de cap.

	<b>PROTOCOL DE VACUNACIÓ CONTRA LA GRIP</b> <b>VACUNACIÓ EN CENTRES DOCENTS</b> <b>TARDOR-HIVERN 2024-2025</b>	Data actual: 29/07/24
		Data anterior: 24/07/24

## Annex 10: PREGUNTES I RESPOSTES FREQUËNTS

### *Què és la grip?*

La grip és una malaltia infecciosa respiratòria produïda per un virus. El virus es transmet amb facilitat i es propaga ràpidament (majoritàriament durant la tardor i l'hivern). Els virus de la grip poden causar una malaltia que pot ser greu i que a vegades pot produir complicacions greus com la pneumònia.

### *Com es transmet la grip?*

La grip es transmet de persona a persona per via aèria, mitjançant gotetes respiratòries produïdes per una persona infectada al parlar, tossir o esternudar.

### *Com es pot previndre la grip?*

La vacunació és la mesura més eficaç per a previndre les infeccions de transmissió respiratòria com la grip, així com les seues complicacions.

### *Per què cal vacunar-se cada any?*

El virus de la grip té la propietat de poder canviar any rere any; com a conseqüència, les nostres defenses no són capaces de reconèixer-lo, o només parcialment, cada vegada que torna i per això pot provocar-nos la malaltia en cada nova temporada. Esta és la raó per la qual anualment cal fabricar una vacuna adaptada als canvis que haja patit el virus.

La campanya anual de vacunació contra la grip es realitza en tardor.

## VACUNACIÓ INFANTIL CONTRA LA GRIP EN CENTRES DOCENTS

### Per què és important vacunar de la grip a xiquets i xiquetes?

Les principals raons són:

- Els xiquets i xiquetes, especialment els més xicotets, **són els que més s'infecten** tots els anys de grip.
- La grip **NO sempre és lleu** en xiquets i xiquetes, fins i tot en població sana provoca a vegades complicacions greus que requerixen hospitalització.
- La població infantil és **capaç de transmetre (contagiar) la grip a altres persones més vulnerables**, que poden patir una malaltia greu amb el risc de patir complicacions importants, per la qual cosa, vacunar els xiquets i xiquetes pot evitar que contagien altres persones.

### A qui va dirigida la vacunació en el col·legi?

Encara que les vacunes contra la grip les poden rebre totes les persones de més de 6 mesos, la recomanació de la **vacunació en els centres docents** està dirigida únicament als xiquets i xiquetes de **1r i 2n d'Educació Infantil (nascuts en 2020 i 2021)**. El **resta** dels xiquets i xiquetes per als quals està recomanada **podran demanar cita en el seu centre de salut** per a rebre la vacuna.

 <b>GENERALITAT VALENCIANA</b> <small>Conselleria de Sanitat</small>	<b>PROTOCOL DE VACUNACIÓ CONTRA LA GRIP</b> <b>VACUNACIÓ EN CENTRES DOCENTS</b> <b>TARDOR-HIVERN 2024-2025</b>	Data actual: 29/07/24
		Data anterior: 24/07/24

### Quina vacuna s'utilitzarà per a vacunar en el col·legi?

La vacuna que s'utilitzarà en la nostra Comunitat per a la vacunació en els centres docents és Fluenz®, una vacuna amb via d'**administració intranasal** (NO és intramuscular o injectable), i que es col·loca amb una quantitat xicoteta (0,1 ml) en cada fossa nasal.

És una vacuna **segura i eficaç**, que ja s'ha estat utilitzant en molts països.

### Per què vacunar en el col·legi?

Hi ha diverses raons per a recomanar la vacunació en el col·legi:

- Protegir-los **com més prompte millor**. Tots els anys, els primers casos de grip solen donar-se en els xiquets i xiquetes, així que protegir-los com més prompte millor és important i la vacunació en el col·legi permet vacunar de manera **àgil, fàcil, ràpida i segura**, després d'organitzar el dia de la vacunació.
- Les experiències prèvies mostren que la vacunació en el col·legi, juntament amb la resta dels companys i companyes i en companyia del professor, els permet **reduir la desconfiança i les pors**, vacunar-se d'una manera més relaxada i sense ansietat, especialment amb una vacuna que no fa mal.
- Vacunar en el col·legi, a més de protegir cada xiquet i xiqueta que es posa la vacuna, permet aconseguir **espais (aules) més segurs** per reduir el risc de brots (molts casos) i el fet d'haver de faltar a classe.
- La majoria dels xiquets i xiquetes van al col·legi, cosa que fa **més accessible** la vacunació i li ho posa més fàcil també als pares i mares per no haver de desplaçar-se ni demanar cita en el centre de salut.

### Tots els xiquets es poden vacunar amb la vacuna intranasal (inhalada)?

Encara que la vacuna intranasal es pot utilitzar en la majoria dels xiquets i xiquetes de 2 a 18 anys, en la nostra Comunitat s'utilitzarà en **xiquets i xiquetes sans de 24 a 59 mesos**.

No obstant això, hi ha algunes **situacions en les quals NO s'ha d'utilitzar esta vacuna** i, per tant, es deurà **utilitzar una vacuna injectada** que s'administrarà **en el centre de salut en xiquets/xiquetes**:

- Amb **al·lèrgia GREU** (anafilaxi) a l'ou o a les seues proteïnes. Els xiquets i xiquetes amb al·lèrgia a l'ou o a qualsevol altre aliment de qualsevol altra gravetat es poden vacunar sense problemes.
- Si han patit una reacció al·lèrgica greu a la gentamicina.
- Amb **problemes de defenses greus (immunosupressió)**, tant congènits com deguts a tractaments.
- En tractament **CRÒNIC (continuat) amb salicilats** (aspirina o semblant).
- En **contacte amb persones amb problemes molt importants de defenses** (receptors de quimioteràpia o amb trasplantament recent) **sense possibilitat d'aïllament** entre ells.
- Patir asma greu o tindre sibilàncies actives.
- En cas de dubte, pot consultar amb l'equip pediàtric del centre de salut.

 <b>GENERALITAT VALENCIANA</b> <small>Conselleria de Sanidad</small>	<b>PROTOCOL DE VACUNACIÓ CONTRA LA GRIP</b> <b>VACUNACIÓ EN CENTRES DOCENTS</b> <b>TARDOR-HIVERN 2024-2025</b>	Data actual: 29/07/24
		Data anterior: 24/07/24

Si no pot vacunar-se amb la vacuna intranasal, pot vacunar-se amb un altre tipus de vacuna?

**Sí**, en xiquets i xiquetes en els quals està contraindicada la vacunació intranasal **es podrà utilitzar la vacuna injectable** demanant cita en el seu **centre de salut**.

Són segures les vacunes de grip en xiquets i xiquetes?

**Sí**, les vacunes, en general, són **molt segures**. En concret, la vacuna contra la grip intranasal és molt segura i els **efectes secundaris** (adversos) són **extraordinàriament poc freqüents**. No obstant això, com totes les vacunes, poden produir algun efecte advers en les **hores següents a l'administració**, com ara congestió nasal, mal de cap, cansament o pèrdua d'apetit, que són d'intensitat lleu i es resolen, com en la resta de les vacunes, en unes hores i, com a molt, en 2 o 3 dies. **En cas de ser necessari algun antitèrmic** o medicament per a les molèsties, es deurà **usar paracetamol** i **MAI** àcid acetilsalicílic.

Què he de fer si desitge que el meu fill/a es vacune en el col·legi?

Perquè el seu fill/a puga ser vacunat/ada en el col·legi haurà de:

- Omplir i firmar una autorització** per a procedir a la vacunació en el col·legi que li facilitaran en el centre docent. Si no està correctament omplida i firmada, no es podrà procedir a vacunar en el col·legi i haurà de demanar cita en el seu centre de salut per a fer-ho més avant.
- Que **no hi haja contraindicacions** per a la vacunació amb la vacuna intranasal (com s'ha indicat abans en este document). En estos casos, pot consultar amb el seu metge/essa i/o infermer/a per a procedir a la vacunació en el centre de salut.

Es pot vacunar alhora amb altres tipus de vacuna que li corresponguen en el moment de la vacunació?

**Sí**, es pot vacunar contra la grip (tant amb vacuna intranasal com injectada) encara que haja rebut altres vacunes en els dies anteriors o vaja a rebre-les en els pròxims dies, tot i que es tracte de vacunes atenuades.


Quan es durà a terme la vacunació en el col·legi i qui la durà a terme?

Durant el mes de **setembre i a començaments d'octubre**, el centre docent li farà arribar la informació i l'autorització que haurà d'omplir i firmar i l'informarà de la data prevista en què l'equip sanitari del centre de salut es desplaçarà al centre docent per a vacunar.

Alguns consells i suggeriments que cal tindre en compte

- Pare atenció a l'ompliment correcte del full d'autorització, sense oblidar firmar-lo i entregar-lo en el col·legi amb prou antelació per a poder organitzar la vacunació.
- Parle amb el seu fill/a sobre la importància de la vacunació i tranquil·litze'l, explique-li que és una vacuna que no es punxa i que no li farà mal, i això disminuirà el nerviosisme que genera l'acte vacunal.



 <b>GENERALITAT VALENCIANA</b> <small>Conselleria de Sanidad</small>	<b>PROTOCOL DE VACUNACIÓ CONTRA LA GRIP VACUNACIÓ EN CENTRES DOCENTS TARDOR-HIVERN 2024-2025</b>	Data actual: 29/07/24
		Data anterior: 24/07/24

- En cas de no poder-se vacunar en el col·legi el dia previst (febra, absència o contraindicació) pot anar al seu centre de salut o al lloc de vacunació habitual perquè se li vacune.

Si necessita més informació, pot consultar-la en:

[https://www.sp.san.gva.es/sscc/opciones4.jsp?Idioma=va&perfil=inst&Opcion=VA\\_CUNAS&Seccion=SANPS1210102&Nivel=2&MenuSup=SANMS&CodPunto=3507](https://www.sp.san.gva.es/sscc/opciones4.jsp?Idioma=va&perfil=inst&Opcion=VA_CUNAS&Seccion=SANPS1210102&Nivel=2&MenuSup=SANMS&CodPunto=3507)



Comité Asessor de Vacunes i Immunitzacions de l'AEP. Vacunació contra la grip estacional en la infància i l'adolescència. Recomanacions 2024-2025. AEP [internet].

Juny de 2024. Disponible en:

<https://vacunasaep.org/documentos/recomendaciones-de-vacunacion-frente-la-gripe-2024-25>



 <b>GENERALITAT VALENCIANA</b> <small>Conselleria de Sanitat</small>	<b>PROTOCOL DE VACUNACIÓ CONTRA LA GRIP</b> <b>VACUNACIÓ EN CENTRES DOCENTS</b> <b>TARDOR-HIVERN 2024-2025</b>	Data actual: 29/07/24
		Data anterior: 24/07/24

## Annex 11: COM REGISTRAR LA VACUNACIÓ DE LA GRIP EN CENTRES DOCENTS

### 11.1. REGISTRE

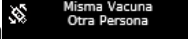
La vacunació infantil realitzada en els centres docents s'ha de registrar en el Registre nominal de vacunes (RVN) de la Comunitat Valenciana, directament en SIA, que redirigix a SIV, o per mitjà del SIV.

El centre seleccionat serà el lloc en què s'haja desenrotllat la vacunació, si és en un centre docent serà el nom del centre docent i si s'ha realitzat en el centre de salut serà el nom del centre de salut.

Després d'identificar la persona vacunada amb la targeta SIP i/o per la data de naixement i cognoms i nom en la pantalla de selecció de la vacuna, es triarà "GRIP" i a continuació en la pantalla selecció de la vacuna administrada es triarà el dia de la vacunació (per defecte el registre ofereix el dia actual) i es marcarà el grup de risc, que en este cas serà "F. Fins a 59 anys en cap grup de risc".

Després es declara el lot de les "existències en nevera". La dosi serà la dosi 1, i després de seleccionar correctament vacunat (SÍ), la vacuna ja estarà declarada.

Atés que és una vacunació en centres docents, que és una vacunació en grup i que el centre, el lot i la vacuna

és la mateixa, es recomana utilitzar la icona , que ens evitarà passar per la pantalla de selecció de centre i de selecció de vacunes i anar directament a la pantalla d'identificació del pacient, i després una vegada identificat en la de declaració de la vacuna en què per defecte apareixerà el dia, el grup de risc i el lot omplert, només haurem de posar la dosi.

La declaració de la vacunació s'ha de realitzar en les 24 hores posteriors a la seua realització, però preferentment el mateix dia de la vacunació.

### 11.2. LLISTES A CENTRES D'ATENCIÓ PRIMÀRIA I DE SALUT PÚBLICA

Des del centre docent, s'haurà de remetre al centre d'atenció primària i centre de salut pública la llista de població infantil que cal vacunar en el centre docent, en qualsevol format o suport i amb les dades següents en les columnes:

#### Dades del centre docent

- Nom del centre docent
- Direcció del centre docent
- Codi postal del centre docent
- Curs
- Aula
- Titularitat (públic, privat concertat i privat)

#### Dades de l'alumne

- NÚMERO SIP
- NOM
- COGNOM 1
- COGNOM 2
- DATA DE NAIXEMENT
- AUTORITZA SÍ/NO
  - Autoritze que se li administre la vacuna INTRANASAL contra la GRIP en el col·legi.
  - NO autoritze que se li administre la vacuna INTRANASAL contra la GRIP en el col·legi.
  - Desitge la vacunació en el centre de salut.