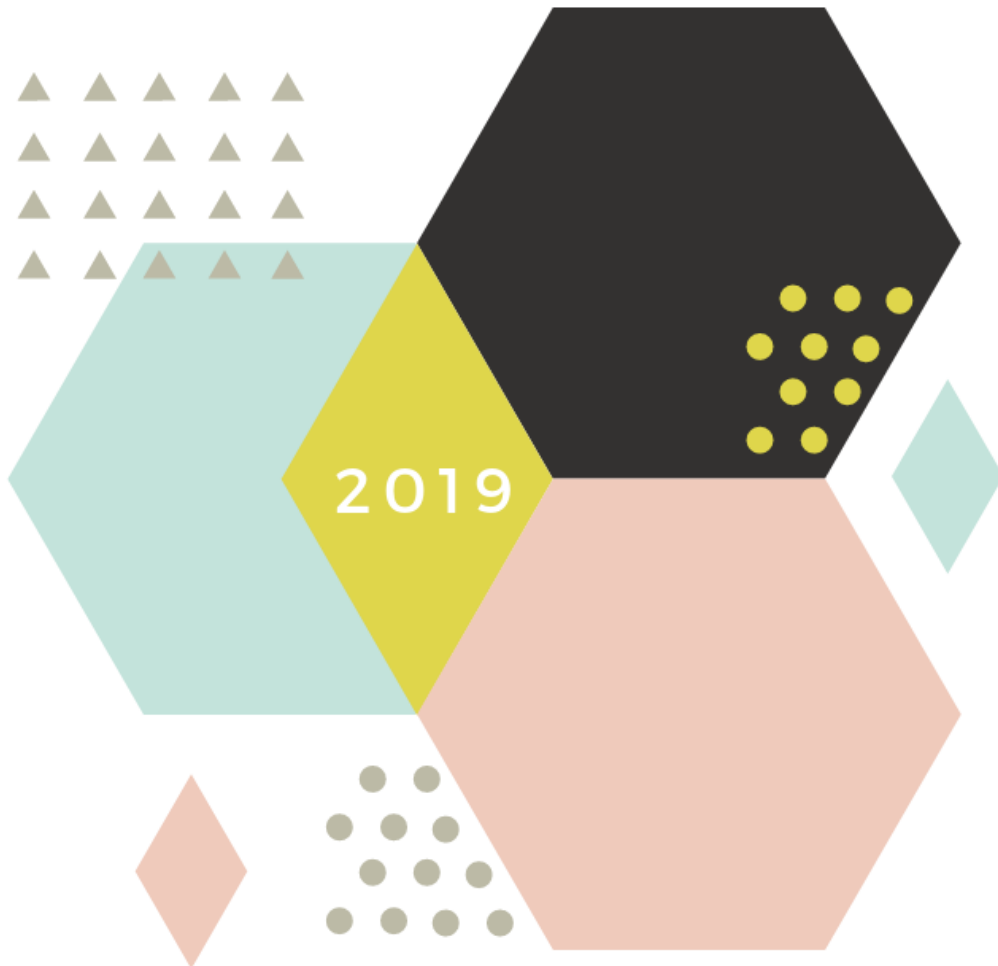




GENERALITAT VALENCIANA

CONSELLERIA DE EDUCACIÓN, INVESTIGACIÓN, CULTURA Y DEPORTE



PROJECTE EDUCATIU DEL MENJADOR ESCOLAR

CEIP L'ALFÀS -PEDREGUER-



ÍNDEX

1	INTRODUCCIÓ.....	3
2	NORMATIVA.....	4
3	OBJECTIUS DEL SERVEI.....	5
4	INFRAESTRUCTURA.....	6
5	MODEL DE GESTIÓ.....	7
5.1	USUARIS DEL SERVICI.....	7
5.2	EQUIPS RESPONSABLES DE LA GESTIÓ I LES SEUES FUNCIONS.....	8
5.3	NOMBRE DE MONITORS O MONITORES DE MENJADOR.....	11
6	DRETS I DEURES DELS USUARIS.....	12
7	ORGANITZACIÓ I FUNCIONAMENT DEL MENJADOR.....	13
7.1	NORMES GENERALS DE FUNCIONAMENT I DE CONVIVÈNCIA.....	14
8	CAUSES DE BAIXA DEL SERVEI. FALTES I SANCIONS.....	17
9	ANNEXOS.....	20



1 INTRODUCCIÓ.

El menjador escolar és un servei voluntari i complementari que s'ha convertit en la societat actual en una demanda familiar de primer ordre. Els seus usuaris tenen dret a rebre una alimentació de qualitat i, a més, una formació integral per mitjà d'activitats educatives que els formen en aspectes relacionats amb els hàbits d'alimentació, higiènics, socials i per a una vida saludable; tot això, en un adequat clima de respecte i convivència.

És per això que els centres docents que disposen de servei de menjador escolar han d'elaborar un Projecte educatiu del menjador escolar i un Programa anual del menjador escolar.

Pel que fa al Projecte educatiu de menjador escolar, cal dir que és un document on s'estableixen els objectius del servei, el model de gestió, les normes d'organització i funcionament del menjador, i els drets i deures dels usuaris, així com les conseqüències del seu incompliment. Els centres docents disposen d'autonomia per a confeccionar-lo, aprovar-lo i executar-lo, sempre tenint en compte les característiques, necessitats i interessos de l'alumnat i de les seues famílies. A més, serà l'Equip Directiu l'encarregat d'elaborar-lo segons les recomanacions del Claustre, del Consell Escolar i de l'Associació de Mares i Pares d'alumnes del centre, tenint en compte que ha de ser un document viu, en constant actualització i públic pels membres de la comunitat educativa.

En canvi, el Programa anual del menjador, és un document que s'elaborarà cada curs amb la finalitat d'establir els aspectes concrets d'organització i funcionament, incloent-hi el número previst de comensals, els torns del servei, l'empresa responsable del servei, la planificació econòmica... Això sí, aquest pla ha de respectar i desenrotllar el Projecte educatiu de menjador escolar del centre i serà aprovat pel Consell Escolar i incorporat a la Programació General Anual.

Per últim, és important tindre en compte que tant el Projecte Educatiu de Menjador (el primer any i si hi ha alguna variació en el futur) com el Pla Anual de Menjador seran tramesos a Conselleria per a la seua autorització.



2 NORMATIVA.

- Decret 122/2001, de 10 de juliol, del Govern Valencià, pel qual es regula el preu públic pel servei de menjador prestat pels centres d'ensenyança infantil de la Generalitat Valenciana.
- Decret 84/2018, de 15 de juny, del Consell, de foment d'una alimentació saludable i sostenible en centres de la Generalitat.
- Ordre 43/2016, de 3 d'agost, de la Conselleria d'Educació, Investigació, Cultura i Esport, per la qual es modifica l'Ordre 53/2012, de 8 d'agost, de la Conselleria d'Educació, Formació i Ocupació, per la qual es regula el servei de menjador escolar en els centres docents no universitaris de titularitat de la Generalitat dependents de la conselleria amb competència en matèria d'educació.
- Ordre 53/2012, de 8 d'agost, de la Conselleria d'Educació, Formació i Ocupació, per la qual es regula el servei de menjador escolar en els centres docents no universitaris de titularitat de la Generalitat dependents de la conselleria amb competència en matèria d'educació.
- Llei 26/2018, de 21 de desembre, de la Generalitat, de drets i garanties de la infància i adolescència.
- Llei 8/2018, de 20 d'abril, de la Generalitat, de modificació de la Llei 10/2014, de 29 de desembre, de la Generalitat, de Salut de la Comunitat Valenciana.
- Llei 17/2011, de 5 de juliol, de seguretat alimentària i nutrició.
- Decret 104/2018, de 27 de juliol, del Consell, pel qual es desenvolupen els principis d'equitat i d'inclusió en el sistema educatiu valencià.
- Decret 84/2018, de 15 de juny, del Consell, de foment d'una alimentació saludable i sostenible en centres de la Generalitat.



3 OBJECTIUS DEL SERVEI.

L'objectiu bàsic del servei de menjador, atenent al seu caràcter social i educatiu, és cobrir les necessitats nutritives dels/les alumnes i l'adquisició d'hàbits socials, alimentaris, d'higiene i de salut en el marc de la convivència ordinària en el centre; promovent l'adaptació dels xiquets/tes a la diversitat dels menús i a la disciplina de l'acte de menjar que inclou la cortesia, la tolerància, la solidaritat i l'educació per la convivència.

I els objectius específics del menjador són:

- A. Ajudar a les famílies i recolzar-les en l'atenció del seus fills/es, així com facilitar la conciliació per a les tasques de la vida diària familiar i laboral.
- B. Formar a l'alumne/a en l'adquisició d'hàbits higiènics i alimentaris.
- C. Fomentar actituds saludables relacionats en una alimentació variada, integral i equilibrada.
- D. Afavorir l'autonomia i la cooperació de l'alumnat assignant-los tasques i responsabilitats adequades a la seua edat.
- E. Adquirir i posar en pràctica hàbits de convivència.
- F. Proporcionar estratègies per a la utilització correcta del temps lliure contribuint al desenvolupament amònic de la personalitat i al foment d'hàbits socials i culturals.

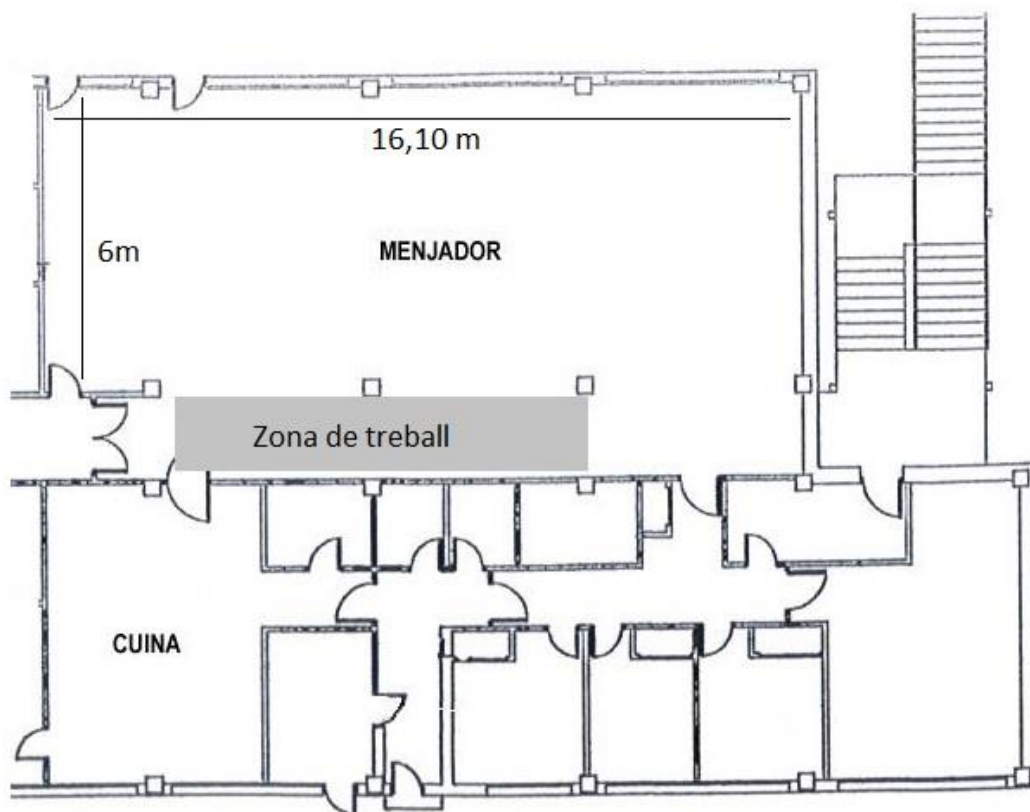


4 INFRAESTRUCTURA.

El menjador del nostre centre és un espai rectangular amb un total de 115 m² on hi ha plaça per a menjar simultàniament unes 85 persones tenint en compte el percentatge que marca la legislació en relació als aforaments.

Disposem d'una cuina amb un espai de 30 m², suficient per desenvolupar les tasques de preparació i distribució de menjars, amb tots els estris necessaris: cuina industrial, rentaplats, congelador, frigorífic, taula de calent, vaixel·la, rebost... amb armaris per guardar plats i coberts.

Les instal·lacions de la cuina industrial a gas tenen sistema de seguretat que no permet la posada en funcionament si no està engegat l'extractor. També hi ha ventilació adequada. La cuina queda com a zona d'accés restringit. Les finestres tenen tela mosquitera per evitar l'entrada d'insectes o cap altre animal.





5 MODEL DE GESTIÓ.

El model de gestió del menjador serà el de gestió directa del propi centre que subrogarà en una empresa de menjador. L'empresa de menjador es farà càrrec de l'alimentació i del personal de cuina i es/les monitors/es.

Cada curs escolar, la direcció del centre demanarà a tres empreses autoritzades per Conselleria pressupost per al següent curs i el presentarà al Consell Escolar, que escollirà la proposta que considere més avantatjosa tenint en compte tots els criteris que estime oportú (econòmic, continuïtat del servei, relació qualitat/serveis, etc..) i exigint que es complisquen les normatives sobre salut, seguretat i higiene aplicables als menjadors escolars. La direcció del centre establirà els mecanismes d'avaluació del servei, utilitzant les vies de representativitat del centre i els mecanismes tècnics i personals posats a la seva disposició.

A més, el Consell Escolar aprovarà el balanç anual del curs anterior, el pressupost per al proper curs, i el Programa anual de menjador.

5.1 USUARIS DEL SERVICI.

El servei de menjador escolar podrà ser sol·licitat pels pares o tutors de l'alumnat matriculat en el nostre centre. A estos efectes, s'haurà de presentar la instància a nom de l'alumnat interessat durant el mes de juny per a realitzar la matrícula de setembre, en setembre per a fer la inscripció dels mesos que van d'octubre a maig, i en maig per a fer la matrícula de juny (annex 1). En el cas de l'alumnat que s'incorpora per primera vegada al centre docent, les famílies sol·licitaran el servei de menjador presentant la instància juntament amb el document de formalització de la matrícula.

La selecció i admissió de l'alumnat usuari del servei de menjador en el cas de l'existència de més sol·licituds que places disponibles correspon al Consell Escolar del centre tenint en compte als criteris indicats en la normativa vigent.

Sempre que hi haja places disponibles, qualsevol alumne/a del centre que necessite utilitzar de forma eventual el servei ho podrà fer aportant el tiquet corresponent amb suficient antelació (abans de les 9h del mateix dia que es fa ús del servei). Els bonos estaran disponibles en blocs de cinc tiquets i es podran adquirir en el centre en l'horari corresponent.



5.2 EQUIPS RESPONSABLES DE LA GESTIÓ I LES SEUES FUNCIONS.

A. LA DIRECCIÓ DEL CENTRE

El director/a és el màxim responsable del bon funcionament del servei de menjador. Les seues funcions en relació amb el menjador escolar, seran les següents:

- Sol·licitar a la direcció territorial competent en matèria d'educació l'autorització del servei de menjador escolar en el seu centre, durant l'últim trimestre del curs anterior per al qual se sol·licita la prestació del servei.
- Elaborar junt amb l'equip directiu el projecte educatiu i el programa anual del servei de menjador que formaran part de la programació general anual del centre, per a la seua posterior aprovació en el consell escolar del centre.
- Exercir les funcions inherents a la direcció del servei de menjador.
- Coordinar les activitats del Menjador Escolar.
- Supervisar les condicions d'execució del contracte amb les empreses adjudicatàries en el procediment d'homologació, sense perjudi de les relacions laborals existents entre les empreses i el seu personal.
- Dirigir l'elaboració del projecte del pressupost de menjador i realitzar el seguiment de la seua execució.
- Autoritzar les despeses d'acord amb el pressupost aprovat, i ordenar els pagaments corresponents.
- Assegurar la presència en el centre del director durant el temps de duració de la prestació del servei de menjador si no està la persona encarregada del menjador.
- Vetlar per la qualitat de l'atenció educativa que rep l'alumnat usuari.
- Vetlar pel compliment de la normativa vigent sobre salut i higiene.

B. EL/LA DOCENT ENCARREGAT/ADA DEL MENJADOR.

L'encarregat o encarregada de menjador haurà de ser un membre de la plantilla del centre educatiu preferentment definitiu i serà designat pel consell escolar del centre a proposta del director o directora.



La seua funció consistirà en la gestió econòmica, així com el control de l'organització del menjador i el compliment de les normes d'utilització del servei. De forma més concreta podem dir que les competències de l'encarregat o encarregada del menjador són les següents:

- Exercir, de conformitat amb les directrius de la direcció del centre, les funcions d'interlocutor amb els usuaris del servei, les empreses i el personal d'aquests.
- Elaborar i actualitzar periòdicament l'inventari dels béns adscrits al menjador que s'utilitzen en el servei.
- Elaborar el projecte de pressupost de menjador.
- Realitzar la gestió econòmica del servei de menjador, així com verificar el cobrament de les quantitats del preu del servei als usuaris, i efectuar els cobraments i pagaments autoritzats per la direcció del centre.
- Procedir a la reposició del parament necessari, amb l'autorització prèvia de la direcció del centre.
- Romandre en el centre durant el temps de duració de la prestació del servei de menjador.

C. CONSELL ESCOLAR DEL CENTRE.

El Consell Escolar tindrà un paper important en la supervisió i la gestió del menjador escolar. Les atribucions següents:

- Establir directrius per a la planificació i desenvolupament del projecte educatiu de menjador i del programa anual de menjador.
- Aprovar l'esmentat projecte educatiu de menjador i el programa anual de menjador.
- Proposar les empreses entre les qual es triarà l'empresa adjudicatària del servei de menjador, d'entre les acreditades prèviament en el corresponent procediment d'homologació, justificant la proposta efectuada.
- Proposar a la direcció del centre educatiu l'autorització del servei de menjador escolar en el centre.
- Supervisar l'organització i l'activitat general del menjador escolar, així com els aspectes administratius i funcionals del servei; promoure, si és el cas i de conformitat amb els termes contractuals, la renovació de les instal·lacions i l'equipament, i vigilar la seua conservació i higiene.



- Aprovar el projecte de pressupost del servei de menjador escolar com a part del pressupost anual del centre i la justificació dels comptes.
- Supervisar els menús que se servisquen en el menjador escolar quant a la qualitat i varietat dels aliments, i comprovar que siguen adequats per a una alimentació sana i equilibrada de l'alumnat.
- Acordar, si és el cas, l'anticipació del servei de menjador al primer dia lectiu del curs escolar i la seua finalització l'últim dia lectiu d'aquest.
- En cas d'insuficiència de places en el menjador escolar, decidir sobre l'admissió de l'alumnat al dit servei, d'acord amb els criteris de prioritat establerts en la normativa.

Al mateix temps, per a supervisar el funcionament del servei i per a comunicar i informar al Consell Escolar de les qüestions referides a aquest servei, se constituirà la **Comissió del Menjador Escolar** que, segons normativa ha de estar formada pel Director del centre, dos mestres i dos pares que pertanyen al propi Consell Escolar. La comissió de menjador serà l'encarregada de conèixer i buscar solucions a les possibles qüestions que puguen sorgir en el funcionament del servei de menjador escolar, per a la qual cosa ha de tindre coneixement i informació de tots els aspectes relacionats amb el servei. El Consell Escolar del centre pot establir fórmules per a permetre l'accés dels membres de la comissió al menjador i a la cuina als efectes de realitzar les comprovacions oportunes i poder informar a la resta de membres. A més, a aquesta comissió donat el cas poden afegir-se l'encarregada de les cuidadores, un membre del personal de cuina i un/a alumne comensal del 3r cicle d'Educació Primària, per reunir-se i debatre sobre temes d'interès i millora per al menjador.

D. FUNCIONS DEL PERSONAL DE CUINA

Seran funcions del personal de cuina a més dels deures contractuals del contracte laboral o els propis del programa que s'estiga desenvolupant:

- Complir l'horari de treball que legalment tinga establert.
- Realitzar les minutes que li propose l'encarregat/da del centre.
- Mantenir les instal·lacions de cuina en bon estat de funcionament i higiene i comunicar les deficiències a l'encarregat.



E. FUNCIONS DE LES MONITORS/ES I/O EDUCADORS/ES.

Serà missió de les cuidadores de menjador escolar respecte dels/de les alumnes que han de quedar-se a menjar al centre docent:

- Atendre i custodiar a l'alumnat abans, durant i després del dinar, tant al menjador com al pati, aules i altres instal·lacions que hagen d'utilitzar-se.
- Resoldre les incidències que puguen presentar-se actuant segons les normes establides en el Projecte educatiu del menjador i en el Programa anual.
- Prestar especial atenció a la tasca educativa del menjador; adquisició d'hàbits socials i higiènics i correcta utilització d'utensilis del menjador.
- Vetllar pel manteniment de l'ordre al menjador.
- Desenvolupar el pla d'activitats educatives i recreatives.

5.3 NOMBRE DE MONITORS O MONITORES DE MENJADOR.

La contractació dels monitors/es de menjador quedarà inclosa dins de la contractació del servei de menjador, i la responsabilitat de contractació del personal serà de l'empresa adjudicatària. La seua retribució serà a càrrec de l'empresa prestatària del servei.

Segons l'etapa i el nombre de l'alumnat usuari del servei de menjador, s'estableix el següent nombre mínim de monitors o monitores:

- Educació Infantil de 3 anys: 1 monitor/a per cada 10 alumnes o fracció superior a 5.
- Educació Infantil de 4 i 5 anys: 1 monitor/a per cada 20 alumnes o fracció superior a 7.
- Educació Primària: 1 monitor/a per cada 30 alumnes o fracció superior a 10.
- Educació especial i alumnes amb necessitats educatives especials, escolaritzats en règim ordinari: 1 monitor o monitora per cada 6 alumnes o fracció igual o superior a 1. Excepcionalment, el titular de la direcció territorial d'educació podrà reduir la ràtio quan es produïsquen disfuncions que impedisquen una normal atenció al dit alumnat, analitzat cada cas concret amb la direcció del centre.

El personal anirà identificat convenientment, amb el vestuari adequat, i el seu aspecte respondrà a les normes d'higiene requerides per les característiques del seu treball. A més, tot el personal adscrit al servei de menjador, tant de cuina com



aquells que atenguen l'alumnat durant el període de menjar, hauran d'estar en possessió del certificat de manipulador d'aliments, certificat negatiu del registre central de delinqüents sexuals i almenys un d'ells es convenient que tinga coneixements acreditats de primers auxilis.

Serà obligació de tot el personal que preste els seus serveis en els menjadors escolars respectar el Projecte educatiu de menjador i el Programa anual de menjador, guardar el degut respecte cap a l'alumnat usuari i la resta del personal del centre docent, i fer un ús adequat de les instal·lacions i del mobiliari.

La direcció del centre, oïda la comissió de menjador, podrà rebutjar justificadament en qualsevol moment aquella persona que preste els seus servicis en el menjador escolar i el comportament de la qual contravinga el que s'ha estipulat pel que fa a les seues obligacions. En este cas, l'adjudicatari del contracte haurà de substituir-lo de manera immediata.

6 DRETS I DEURES DELS USUARIS.

L'alumnat usuari del servei de menjador escolar té dret a: rebre una dieta equilibrada i saludable, rebre orientacions d'educació per a la higiene i la salut i d'adquisició d'hàbits alimentaris i socials, participar en les activitats educatives programades i rebre, si escau, les ajudes assistencials per a la prestació del servei, d'acord amb la normativa vigent.

Paral·lelament, l'alumnat està obligat a: acceptar i respectar el Projecte educatiu del menjador, tindre un comportament adequat segons les normes de funcionament i convivència, respectar el personal que presta el servei i complir les seves orientacions, mostrar respecte i consideració cap a la resta de l'alumnat usuari, respectar les instal·lacions i utilitzar adequadament el mobiliari i el parament i participar en les activitats educatives programades.

Pel que fa als pares, mares o tutors dels alumnes tenen dret a ser informats periòdicament de la programació de menús del servei de menjador i estan obligats a abonar la quantia que els corresponga pel cost del servei i respectar el Projecte educatiu del menjador.



7 ORGANITZACIÓ I FUNCIONAMENT DEL MENJADOR.

L'organització del servei de menjador del nostre centre anirà en concordança amb el Pla específic d'organització de la jornada escolar del centre, que en l'actualitat presenta la modalitat de jornada continua. Això suposa que aquest servei es durà a terme durant la totalitat del temps que hi ha entre la finalització de l'horari lectiu (14h) i el començament de les activitat extraescolars voluntàries que s'ofereixen de 15,30h a 17h.

Pera altre banda, tenint en compte que l'aforament del menjador és de 85 places, podrem oferir el servei per a un màxim de 190 alumnes al dia distribuïts en dos torns de 45 minuts i tenint en compte que sempre que hi haja espais buits podran entrar comensal. El criteri que es tindrà en compte per organitzar els torns serà l'edat biològica dels xiquets/es, la qual cosa suposa començar el servei per l'alumnat d'infantil, cobrint progressivament l'aforament fins arribar a les 85 places.

Pel que fa al pagament d'aquest servei, mensual es realitzarà un únic cobrament per domiciliació bancària per a tots els usuaris, per a la qual cosa és necessari que les famílies faciliten les dades del compte en què es carregaran els rebuts. Així mateix s'haurà de comunicar a secretaria qualsevol canvi del número de compte bancari. No obstant, els progenitors o tutors/es de l'alumnat, podran sol·licitar en el centre educatiu on estiga matriculat, l'ajuda per al menjador escolar seguint el procediment marcat per l'administració.

Els/les educador/es començaran la seua jornada de treball a les 13,30h (12,30h setembre i juny) i la finalitzaran a les 17h.

De 13,30h a 14h (12,30h a 13h setembre i juny), començaran a parar la taula pels alumnes del primer torn. A partir de les 14h (13h setembre i juny), els/les educador/es es faran càrrec de l'alumnat. Pel que fa a l'alumnat d'infantil, els/les monitors/es els recolliran a la seua aula on el/la mestre/a tutor s'haurà preocupat per a que estiguin preparats (bata posada i mans rentades) i abans de començar a donar el servei passaran llista. En canvi, l'alumnat de Primària acudirà directament al porxe de Primària on estaran els/les educadors/es per tal controlar l'assistència de l'alumnat assignat.



Els comensals de Primària del primer torn realitzaran la higiene personal i tot seguit passaran al menjador per tal de començar a dinar. En aquest torn els/les educadors/es es faran càrrec de la preparació i neteja de les taules així com del servei de menjars i es procurarà agrupar-los per nivell.

Mentre es realitza el primer torn, els comensals del segon torn passaran a realitzar les activitats de temps lliure programades, les quals també realitzaran els alumnes del primer torn una vegada hagen acabat de menjar.

A les 14,45h (13,45h setembre i juny) com a molt tard, l'alumnat del segon torn entraran al menjador per a dinar. En aquest torn, l'alumnat s'agruparà per taules barrejant tots els nivells. Els/les educadors s'encarregaran de servir el menjars, però, amb la intenció d'afavorir l'autonomia i la cooperació, l'alumnat major (a partir de sisè), seguint uns torns establerts, s'encarregarà de col·laborar en la preparació i recollida de les taules.

	PRIMER TORN	SEGON TORN
De 14h. a 14,45h.	Dinar	Activitats temps lliure
De 14,45h. a 15,30h.	Activitats temps lliure	Dinar

Horari hivern (d'octubre a maig)

7.1 NORMES GENERALS DE FUNCIONAMENT I DE CONVIVÈNCIA.

- Si un alumne/a no acudeix a classe, no podrà fer ús del servei de menjador, si l'absència no està degudament justificada.
- L'alumnat usuari del menjador que no vaja a fer ús del mateix per raons justificades ho comunicarà abans de les 10:00 h. del mateix dia.
- Quan, per causa justificada i previ avís, un/a alumne/a, sense beca, falte al menjador, tindrà dret al descompte de l'import del servei sempre que així ho



sol·licite la família. La quantitat a tornar serà la corresponent a la part d'alimentació, no de la part de guarda i custòdia.

- Els alumnes que es queden al menjador hauran de portar una bossa de neteja personal amb el seu nom, raspall de dents, pasta de dents i una tovallola menuda.
- La supervisió de l'estat del raspall i la pasta de dents així com la netetja de la tovallola serà responsabilitat de les famílies per la qual cosa recomanem que diàriament se l'emporten a casa.
- Els/les alumnes d'Educació Infantil també portaran un bata amb el seu nom i una beta per poder penjar-la correctament.
- Abans d'entrar al menjador, els alumnes de Primària agafaran el seu necesser d'higiene per tal de rentar-se les mans i seguidament col·locar en la seua fila. Pel que fa a l'alumnat d'Infantil, els/les monitors/es els recolliran a la seua aula on el/la mestre/a tutor s'haurà preocupat per a que estiguen preparats (bata posada i mans rentades).
- Cada alumne/a comensal tindrà assignat un lloc a una taula i un/a educador/a a principi de curs. Ara bé, quan la dinàmica de la taula en el comportament d'algun/s alumne/es ho requerisca, es podrà canviar de lloc per tal de millorar la convivència.
- En acabar el dinar, un cop retirada la taula, els/les nens/es es rentaran mans i dents amb la supervisió del educador/a corresponent.
- Durant el temps de menjador, les portes del centre romandran tancades.
- Els xiquets/es no podran eixir del recinte del menjador escolar durant el període de menjador. Si el/la pare/mare o representants legals venen a arregar-los abans de la finalització del mateix, caldrà seguir el següent procediment: notificació prèvia per escrit, que haurà de presentar l'alumne/a o el familiar responsable i firma del document existent respecte d'això (annex 2).
- Tots els mesos s'entregarà un full informatiu amb el menú diari. Aquesta informació pretén informar a les famílies de l'alimentació dels seus fills/es en el menjador escolar així com planificar i completar la dieta dels xiquets/es.



- Les famílies de l'alumnat d'Educació Infantil podran sol·licitar rebre informació sobre la quantitat de menjar i observacions dels seus fills/es, sempre que siga possible.
- Trimestralment les famílies (Infantil i Primària) rebran informació sobre hàbits, conductes, actituds..., relacionades amb el menjador escolar (annex 3).
- De manera general no s'administraran medicaments a l'alumnat i queda prohibit que els alumnes custodien els mateixos i s'automediquen.
- El menú serà únic per a tots els comensals. No obstant s'han establert les excepcions següents:
 - a) Si algun/a xiquet/a, per prescripció mèdica, necessita algun règim especial o no pot ingerir algun aliment (al·lèrgies), el pare/mare/tutor/a entregarà el certificat mèdic que així ho acredite a l'encarregat del menjador.
 - b) Si per motius ideològics o religiosos, un/a xiquet/a no pot ingerir algun aliment, el pare/mare/tutor/a ho comunicarà per escrit a la direcció del centre per tal que l'empresa contractada confeccione els menús adaptats.
- Els/les alumnes de 6é de Primària seran els/les encarregats/es d'ajudar a posar la taula en el segon torn.
- Tots els xiquets/es han de respectar les normes de funcionament i de convivència: neteja, entrada al menjador, conducta i hàbits de menjar...
- Els problemes de mal comportament o indisciplina seran resolts pels educadors/es quan es tracte de faltes lleus. Quan es tracte de problemes de comportament greus el cas podrà ser derivat a la direcció del centre i fins i tot a la Comissió de menjador, que intentarà donar resposta d'acord amb la normativa en vigor. Es podrà acordar, fins i tot, l'expulsió.



8 CAUSES DE BAIXA DEL SERVEI. FALTES I SANCIONS.

A continuació, exposem les causes que poden ser motiu de baixa del servei de menjador:

- Si un/a alumne/a no realitza el pagament del servei de menjador durant dos mesos, i es produeix la devolució dels rebuts, per causes alienes al centre, causarà baixa en el mateix per a la resta del curs, previ avís als familiars d'aquesta situació i prèvia valoració de la Comissió de menjador.
- L'incompliment per part dels alumnes de les normes de funcionament pot arribar a suposar la baixa en el servei de forma temporal o definitiva.
- També poden ser motiu de baixa en el servei de forma temporal o definitiva les conductes contràries a les normes de convivència del centre educatiu (article 35 i 36 del Decret 39/2008, de 4 d'abril), concretades en:
 - a) Desobeir les indicacions del personal.
 - b) No llavar-se les mans intencionadament.
 - c) Eixir del menjador sense permís.
 - d) Entrar o eixir del menjador desordenadament.
 - e) Romandre mal assentats o engronsar-se en la cadira.
 - f) Alçar-se del lloc sense causa justificada de manera reiterada.
 - g) No menjar amb correcció o no fer ús adequat dels utensilis.
 - h) Tirar intencionadament menjar al sòl o a altres companys.
 - i) Fer soroll, cridar o parlar amb alumnes d'altres taules.
 - j) La subtracció de bens i objectes que pertanguen a altres membres de la comunitat.
 - k) Qualsevol conducta que afecte el respecte, a la integritat o a la salut de les persones.

9 MECANISMES I PROCEDIMENTS DE LES ACTUACIONS EN FALTES LLEUS

I GREUS.

Ocassionalmet: FALTA LLEU Reiteradament: FALTA GREU



- Amonestació verbal de part de l'educador o educadora.
- Si persisteix en la seva actitud, l'amonestació es farà per escrit, anotant-ho en el registre d'incidències del menjador i comunicant-ho a la família.
- Si, malgrat aquestes mesures, l'alumne/a segueix pertorbant el normal clima, el/la educador/a ho comunicarà a l'encarregat/da de menjador o al director/a els quals pendran les mesures oportunes:
 1. Separació temporal del grup de referència i integració en altre.
 2. Perduda del dret a participar en les activitats de temps lliure.
 3. Realització de tasques relacionades amb la falta comesa.
-
-
- .
- 4. La segona vegada que la Cap d'Estudis haja de ser informada del mal comportament d'aquest/a alumne/a, es reunirà la Comissió de Convivència del Consell Escolar que decidirà l'aplicació prevista en el RRI, així com del Capítol V: "Regulació de la Convivència"
- 5. En el cas de reiteració, la falta serà greu i es notificarà al Consell Escolar si suposa obertura d'expedient disciplinari (Protocol establert en RRI , segons Capítol V del Decret 246/91: Capítol V: "De la Convivència, Art 15.3, 15,4)

Per altre costat, passem a enumerar les mesures correctores en relació a l'incompliment de la normativa del servei de menjador:

- Amonestació verbal a l'alumne/a i comunicació a la família sempre que es registre una incidència.
- Separació temporal del grup de referència i integració en altre.
- Perduda del dret a participar en les activitats de temps lliure.
- Realització de tasques relacionades amb la falta comesa.
- Citació de la família.



- Reparació econòmica dels danys causats.
- Menjar aïllat dels companys/es (fins a 5 dies).
- Expulsió temporal (fins a 5 dies) o definitiva del menjador.

Les faltes greus s'anotaran en un registre de faltes o part d'incidències (annex 4), en el que constarà la data, els fets i la signatura de l'alumne/a i del educador/a.

La tercera anotació serà considerada falta greument perjudicial per a la convivència i es comunicarà per escrit a les famílies que deuran ficar-se en contacte amb l'encarregat/da del menjador.

L'acumulació de tres faltes greus, tindrà la consideració de molt greu i l'alumne/a podrà perdre el dret de utilitzar el servei del menjador, durant el temps que s'estime oportú, amb la notificació prèvia a les famílies i a la Comissió de Convivència.



10 ANNEXOS.

- Instància sol·licitud (annex 1).
- Annex eixida abans finalització del període de menjador. Els xiquets/es no podran eixir del recinte del menjador escolar durant el període de menjador. Si el/la pare/mare o representants legals venen a arreplegar-los abans de la finalització del mateix, caldrà seguir el següent procediment: notificació prèvia per escrit, que haurà de presentar l'alumne/a o el familiar responsable i firma del document existent respecte d'això (annex 2).
- Trimestralment les famílies (Infantil i Primària) rebran informació sobre hàbits, conductes, actituds..., relacionades amb el menjador escolar (annex 3).
- Les faltes greus s'anotaran en un registre de faltes o part d'incidències (annex 4), en el que constarà la data, els fets i la signatura de l'alumne/a i del educador/a.