



## PROCÉS D'ADMISSIÓ CURS 2024-2025

Estimades famílies:

Des de la Direcció del centre CEIP Ramón Martí Soriano us informem del començament del procés d'admissió en Educació Infantil i Primària.

La normativa que regula aquest procés d'admissió la podeu consultar en:

<https://ceice.gva.es/es/web/admision-alumnado/normativa>

### Aplicació del procés d'admissió:

- **Primer cicle d'Educació Infantil de 2 anys: xiquets/es nascuts al 2022.**
- **Segon cicle d'Educació Infantil de 3 anys: xiquets/es nascuts al 2021.**
- I a qualsevol altre curs tant d'infantil com de primària per a l'alumnat que no estiga matriculat al nostre centre actualment.

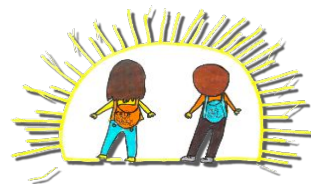
### Procés d'admissió telemàtic

A la pàgina oficial de la Conselleria trobareu l'assistent telemàtic per poder realitzar l'admissió: <https://portal.edu.gva.es/telematricula/es/inicio/>. Si algun pare o mare no compta amb mitjans per poder realitzar-la, pot vindre al centre demanant cita prèvia, al telèfon 96-2249745

A continuació vos presentem **un dossier explicatiu** de tot el procés. Llegiu tranquil·lament aquest document ja que la sol·licitud de plaça ha de ser sol·licitada pels pares/mares de manera electrònica. No obstant, si teniu qualsevol dubte, no dubteu en contactar amb el centre per telèfon o presencialment i us ajudarem gustosament.

Atentament,

La Direcció



## INDEX:

1. **NORMATIVA.**
2. **INFORMACIÓ PER TRAMITAR LA SOL·LICITUD D'ADMISSIÓ.**
3. **MODEL DE SOL·LICITUD.**
4. **BAREMACIÓ DE LES SOL·LICITUDS.**
5. **MATRICULACIÓ.**
6. **CALENDARI.**

### 1) NORMATIVA

La normativa que regula l'admissió de l'alumnat en els centres de la Comunitat Valenciana és la següent:

- **DECRET 48/2024**, de 23 d'abril, del Consell, pel qual es **regula el procés d'admissió** en els centres docents públics i privats concertats que impartixen ensenyaments **d'Educació Infantil, Educació Primària**, Educació Secundària Obligatoria i Batxillerat, i en els centres d'Educació Especial, a la Comunitat Valenciana.
- **CORRECCIÓ d'errades del Decret 48/2024**, de 23 d'abril, del Consell, pel qual es regula el procés d'admissió en els centres docents públics i privats concertats que impartixen ensenyaments d'Educació Infantil, Educació Primària, Educació Secundària Obligatoria i Batxillerat, i en els centres d'Educació Especial, a la Comunitat Valenciana. Criteris per a la valoració de les sol·licituds.
- **ORDE 8/2024**, de 24 d'abril, de la Conselleria d'Educació, Universitats i Ocupació, per la qual es regula el procediment d'admissió de l'alumnat en els centres docents públics i privats concertats que impartixen ensenyaments d'Educació Infantil, Educació Primària, Educació Secundària Obligatoria i Batxillerat, i en els centres d'Educació Especial a la Comunitat Valenciana.
- **RESOLUCIÓ de 25 d'abril de 2024**, del director general de Centres Docents, per la qual s'estableix el calendari i es dicten instruccions respecte al procediment d'admissió de l'alumnat en els centres docents sostinguts amb fons públics de la Comunitat Valenciana que impartixen ensenyaments d'Educació Infantil, Educació Primària, Educació Secundària Obligatoria i Batxillerat, i en els centres d'Educació Especial, per al curs 2024-2025.



## 2) INFORMACIÓ PER TRAMITAR LA SOL·LICITUD D'ADMISSIÓ

### Resolució de 25 d'abril de 2024

Les persones interessades ha d'accedir a la pàgina web de la Conselleria d'Educació, Cultura i Esport <https://portal.edu.gva.es/telematricula/> per a emplenar el formulari electrònic de sol·licitud d'admissió, segons l'ensenyament que corresponga.

El **termini per fer la sol·licitud**, tal i com s'assenyala al calendari d'admissió, annex IV de la Resolució del 25 d'abril és **del 30 de maig al 6 de juny exclusivament de forma telemàtica**.

Han de presentar la sol·licitud el pare, la mare o el tutor/a legal de l'alumne o alumna per a el/la qual se sol·licita plaça escolar. Les persones participants en el procés d'admissió hauran de reunir les circumstàncies al·legades com a criteris per a la valoració de les sol·licituds en el moment de presentació de la sol·licitud de plaça, tal com es fa constar en la declaració responsable.

Per a poder realitzar la sol·licitud és necessari obtindre la «**clau d'admissió**», amb la verificació prèvia de la identitat de la persona sol·licitant. La clau d'admissió està composta d'un identificador personal i una contrasenya. Aquesta «clau d'admissió» serà única per a cada sol·licitud d'admissió

La «clau d'admissió» es pot obtindre mitjançant algun dels següents sistemes de verificació d'identitat:

- a) Si la persona sol·licitant disposa de **DNI**, s'obtindrà mitjançant la següent combinació:
  - Número de DNI
  - Número de suport (identificat com IDESP en els models antics)
  - Data de naixement
  - Marcar la casella que indica la seua no oposició a la comprovació davant el Ministeri de l'Interior
  
- b) Si la persona sol·licitant disposa de **NIE**, targeta d'estranger o permís de residència, s'obtindrà mitjançant la següent combinació:
  - NIE
  - Número de suport (identificat com IXESP en els models antics de NIE)
  - Data de naixement
  - Marcar la casella que indica la seua no oposició a la comprovació davant el Ministeri de l'Interior.
  
- c) Si la persona sol·licitant disposa de certificat de **registre de ciutadania de la Unió Europea**, s'obtindrà mitjançant la següent combinació:
  - NIE



- Número del certificat precedit per la lletra C
- Data de naixement
- Marcar la casella que indica la seua no oposició a la comprovació davant el Ministeri de l'Interior.

**d) Qualsevol altre mitjà electrònic de verificació d'identitat.**

- Certificat digital emés per l'Agència de Tecnologia i Certificació Electrònica de la Generalitat (ACCV)
- Sistema d'identitat electrònica per a les administracions CI@ve
- eDNI, amb el seu respectiu lector.

**e)** Les persones sol·licitants que únicament disposen de passaport com a document d'identificació hauran d'acudir al centre en el que sol·licite plaça com a primera opció, que serà habilitat com a punt d'atenció als usuaris.

Les persones sol·licitants que manquen de possibilitat d'accés a mitjans electrònics, hauran d'acudir al centre en el que sol·licite plaça com a primera opció, que serà habilitat com a punt d'atenció als usuaris, sempre que les condicions sanitàries ho permeten.

**La «clau d'admissió» s'ha de conservar per a presentar reclamació, si cal.**

### **3) FORMULARI DE SOL·LICITUD**

El model de sol·licitud, al qual s'accedeix des de la pàgina web de la Conselleria d'Educació (<https://portal.edu.gva.es/telematricula/>) una vegada obtinguda la «clau d'admissió», inclou els apartats següents:

- a) Identificació de la persona que presenta la sol·licitud.**
- b) Identificació de l'alumne o alumna per a qui se sol·licita plaça.** Si ha estat matriculat en un centre de la Comunitat Valenciana, també haurà de fer constar el NIA.
- c) Si és el cas, la persona interessada haurà de fer constar l'existència de germans o germanes o una altra persona que tinga esta consideració,** d'acord amb el que s'estableix en l'article 26 del Decret /2024, **matriculats en el centre, o en el centre d'adscripció, per al qual sol·licite plaça.** Esta informació serà verificada a través del sistema electrònic, sempre que s'indique el NIA d'estos germans o germanes.
- d) Si és el cas, la persona interessada haurà de fer constar el seu desig d'agrupar les sol·licituds per a l'alumnat nascut de part múltiple que vaja a cursar ensenyaments d'Educació Infantil, Educació Primària i Educació Secundària**



**Obligatòria. El sistema electrònic permetrà agrupar estes sol·licituds de manera que siguen tractades com una sol·licitud única.**

e) Perquè siga aplicable el que es disposa en l'apartat catorzé d'esta resolució, la persona interessada haurà de **marcar la casella habilitada** a este efecte únicament **si la sol·licitud es deu a un canvi de localitat de residència de la unitat familiar, o per ser la primera vegada que tots els germans o germanes sol·liciten plaça en un centre de la Comunitat Valenciana.**

f) **Identificació dels membres de la unitat familiar.**

g) En els casos en què es produïska l'existència de **no convivència dels progenitors** per motius de separació, divorci, nul·litat matrimonial, ruptura de parelles de fet o situacions anàlogues i, si és el cas, la possible limitació de la pàtria potestat d'un d'ells, **s'haurà de marcar la casella o les caselles habilitades a este efecte.**

**Quan es marque la casella d'existència de no convivència**, en el moment de formalització de la matrícula, s'haurà d'aportar la firma i consignar les dades, en el cas que no els haja consignats en el formulari, del pare, mare o tutor o tutora diferent de la persona que va formular la sol·licitud de plaça.

h) **Autorització a l'Administració educativa per a l'obtenció de les dades corresponents a la renda familiar** a través de l'Agència Estatal d'Administració Tributària (AEAT), així com autorització per a la consulta en el cas de ser persona destinatària de la renda valenciana d'inclusió.

A aquest efecte cal aportar, de **tots els membres de la unitat familiar** sobre els quals es realitze la consulta, **sent obligatori per a majors de 16 anys, el DNI, NIE o certificat de registre de la Unió Europea.**

i) **Nivell educatiu sol·licitat.**

j) **Circumstàncies al·legades per la persona sol·licitant per al procés d'admissió**

k) **Declaració responsable que les circumstàncies al·legades s'ajusten a la realitat.**

l) **En el cas d'alumnat procedent de centres no sostinguts amb fons públics** o de fora de la Comunitat Valenciana, s'ha de fer constar el compromís d'aportar la baixa del centre anterior en el moment de la matrícula.

m) **Centres sol·licitats, fins a un màxim de deu**, ordenats segons criteri de preferència (el nostre centre és l'anomenat "CEIP Vicent Blasco Ibàñez" codi del centre (46005739).

n) **Correu electrònic**, en el qual rebrà la informació necessària per a accedir a la consulta del resultat del procediment d'admissió.

Altres consideracions a tenir en compte:

**1. La declaració responsable de les circumstàncies al·legades substitueix l'aportació de la documentació en el moment de formular la sol·licitud.** Després de la



publicació de les llistes provisionals i definitives, la Direcció dels centres públics demanaran a les persones sol·licitants la documentació que estimen necessària per a la justificació de les situacions o circumstàncies al·legada.

2. La falsedat en les dades declarades, o no suficientment acreditades, donarà lloc a l'anul·lació de la sol·licitud, i l'alumne o alumna s'escolaritzarà en algun dels centres en els quals resten llocs vacants, una vegada finalitzat el procés d'admissió
3. **Només es pot presentar electrònicament una sol·licitud per alumne o alumna** que ha d'estar associada a la «clau d'admissió» que també serà única.

**Aquesta sol·licitud pot ser emplenada en més d'una ocasió durant el període en què estiga operativa l'aplicació.** En aquest cas s'ha de tindre en compte l'última sol·licitud presentada electrònicament.

4. Es podrà fer **assignació d'ofici** en un centre de la localitat o zona d'escolarització que tinga vacants en el cas de no haver obtingut plaça, bé per no haver completat la totalitat d'opcions en la sol·licitud, o bé per no existir vacant en cap dels centres sol·licitats.

#### 4) BAREMACIÓ DE LES SOL·LICITUDS

Les sol·licituds seran baremades seguint els següents criteris

	CRITERI	PUNTS
1	<b>Germans o germanes:</b> Per cada un dels germans o germanes o altres xiquets, xiquetes o adolescents integrants de la família d'acolliment o guardadora amb finalitats d'adopció, matriculats en el centre.	15
2	<b>Proximitat del domicili:</b> <ul style="list-style-type: none"><li>▪ Domicili familiar o laboral situat a l'àrea d'influència del centre.</li><li>▪ Domicilio familiar o laboral situa en les àrees limítrofs a l'àrea d'influència del centre.</li></ul>	10 5
3	<b>Renda per capita de la unitat familiar d'acord amb l'IPREM (exercici fiscal 2022).</b> <ul style="list-style-type: none"><li>▪ Renda anual per capita igual o inferior a la meitat de l'IPREM.</li><li>▪ Renda anual per capita superior a la meitat de l'IPREM i inferior o igual a l'IPREM.</li><li>▪ Renda anual per capita superior a l'IPREM i inferior o igual al resultat de multiplicar l'IPREM per 1,5.</li><li>▪ Renda anual per capita superior al resultat de multiplicar l'IPREM per 1,5 i inferior o igual al resultat de multiplicar l'IPREM per 2.</li></ul>	7 6 5 4
4	<b>Renda Valenciana d'Inclusió:</b> En cas de les persones destinatàries de la Renda Valenciana d'Inclusió (RVI)	7
5	<b>Pare, mare o tutors legals treballadors en actiu en el centre docent.</b>	7
6	<b>Condició legal de família nombrosa :</b> Especial	7



	General	5
7	<b>Alumnat nascut de part múltiple:</b> Per cada germà o germana nascut en el mateix part.	1
8	<b>Família monoparental:</b> Especial General	7 5
9	<b>Discapacitat:</b> Discapacitat de l'alumne o alumna igual o superior al 65% Discapacitat de l'alumne o alumna entre el 33% i el 64% Discapacitat del pares, mares, tutors, germans o germanes igual o superior al 65% Discapacitat del pares, mares, tutors, germans o germanes entre el 33% i el 64%	7 4 5 3
10	<b>Germans o germanes si se sol·licita lloc escolar per primera vegada en la Comunitat Valenciana o per canvi de localitat de residència:</b> Per cada un dels germans o germanes o altres xiquets, xiquetes o adolescents integrants de la família d'acolliment o guardadora amb finalitats d'adopció, que sol·liciten lloc escolar per primera vegada en la Comunitat Valenciana o canvien de localitat de residència.	15
11	<b>Simultaneïtat amb ensenyaments professionals de música o de dansa.</b> Alumnat que curse simultàniament ensenyaments reglats de música o de dansa i ensenyaments d'Educació Secundària Obligatòria o Batxillerat, i que no sol·licite, o bé no li corresponga, l'admissió en base al criteri de preferència.	2
12	<b>Condició d'esportista d'elit, d'alt nivell o d'alt rendiment, així com el personal tècnic, entrenador, arbitral i jutge d'elit de la Comunitat Valenciana.</b> Alumnat que acredite la condició d'esportista d'elit, d'alt nivell o d'alt rendiment, així com el personal tècnic, entrenador, arbitral i jutge d'elit de la Comunitat Valenciana, i que no sol·licite, o bé no li corresponga, l'admissió en base al criteri de preferència.	2
13	<b>Circumstància específica (l'otorga el centre)</b> Condició d'antig alumne/a del centre del pare o mare o tutor/a legal o d'algún germà o germana de l'alumne que demana plaça al centre	1

### ANNEX XI Resolució 25 d'abril de 2024

## 5) CALENDARI DEL PROCÉS D'ADMISSIÓ

#### ANEXO IV

Cuadro resumen del calendario de admisión del alumnado a las enseñanzas de Educación Infantil y Primaria, Educación Secundaria Obligatoria y Bachillerato

Proceso único de admisión para el curso 2024-2025

	Constitución Comisiones de Escolarización	Confirmación de plaza escolar	Publicación inicial de vacantes	Presentación solicitudes	Validación solicitudes	Baremación solicitudes	Duplicidades	Requisito académico	Publicación vacantes/ Resultado provisional	Presentación telemática reclamaciones	Publicación vacantes/ Resultado definitivo	Matrícula telemática	Matrícula presencial	Matrícula vacantes resultantes
Alumnado adscrito a centros de Ed. Infantil o Primaria		Del 6 al 9 de mayo											Del 25 al 28 de junio	
Admisión a Ed. Infantil y Ed. Primaria	Hasta el 6 de mayo		29 de mayo	Del 30 de mayo al 6 de junio	Del 7 al 13 de junio	Del 7 al 17 de junio	Del 7 al 17 de junio	-	1 de julio	Hasta el 3 de julio	15 de julio	Del 15 al 19 de julio	Del 15 al 23 de julio	Del 24 al 26 de julio