

INFORME DE ACCESIBILIDAD

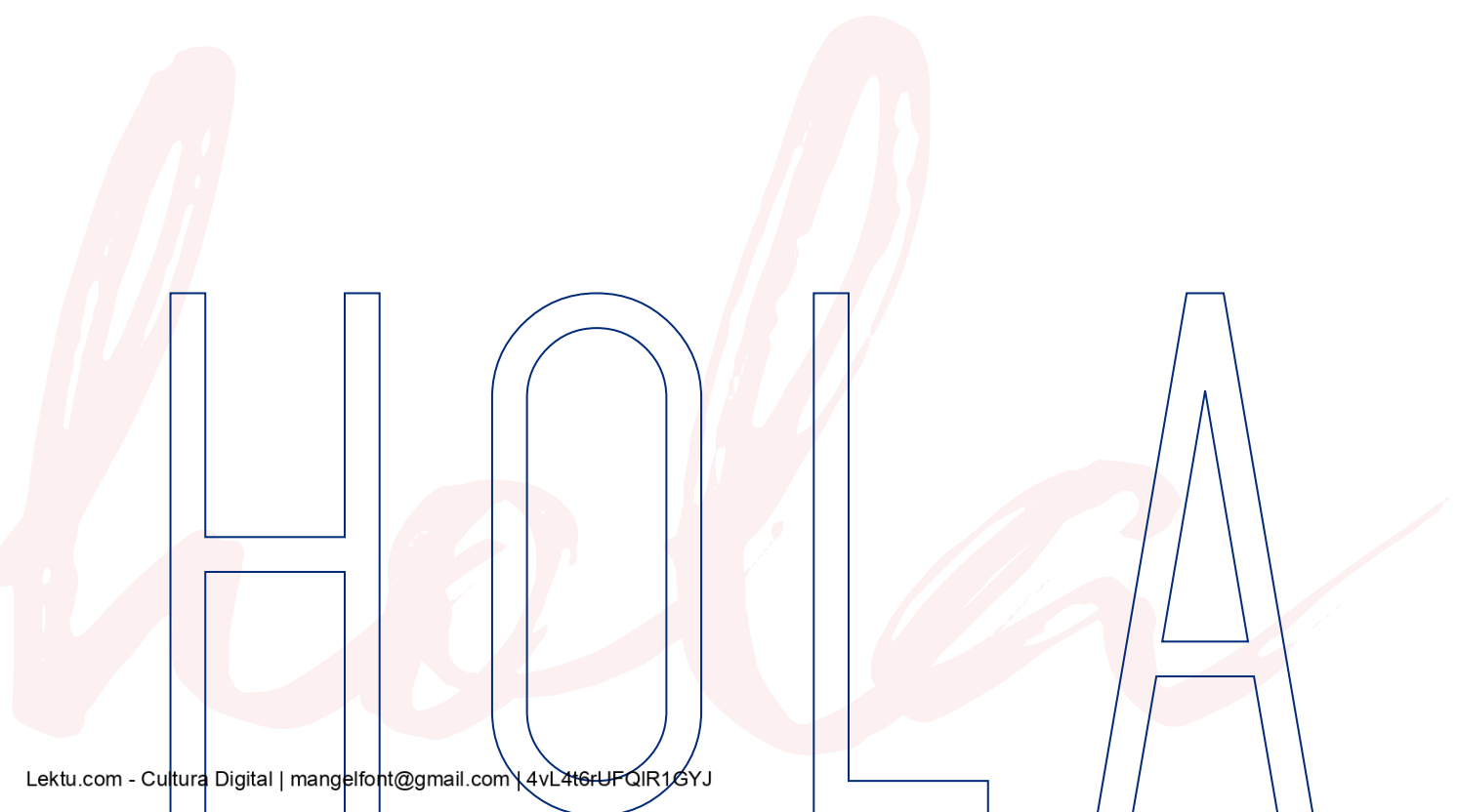
PROYECTO EDUCATIVO



GENERALITAT
VALENCIANA
Conselleria d'Educació,
Cultura i Esport



cefire
Educació Inclusiva



No se permite la reproducción total o parcial de este libro, ni su almacenamiento en un sistema informático, ni su transmisión por cualquier procedimiento o medio, ya sea electrónico, mecánico, por fotocopia, por registro o por otros medios, sin permiso previo y por escrito del titular del copyright.

«Cualquier forma de reproducción, distribución, comunicación pública o transformación de esta obra solo puede ser realizada con la autorización de sus titulares, salvo excepción prevista por la ley. Diríjase a CEDRO (Centro Español de Derechos Reprográficos, www.cedro.org) si necesita fotocopiar o escanear algún fragmento de esta obra».

INFORME DE ACCESIBILIDAD - PROYECTO EDUCATIVO

Autor: Miguel Ángel Font Bisier

Primera edición: marzo 2021

Depósito legal: V-194-21

El *Informe de Accesibilidad – Proyecto Educativo* cumple y fomenta la consecución de los siguientes objetivos de la Agenda 2030:



Objetivo 4:

Educación de calidad.

Objetivo 5:

Igualdad de género.

Objetivo 10:

Reducción de las desigualdades.

Objetivo 16:

Paz, justicia e instituciones sólidas.

Objetivo 17:

Alianzas para lograr los objetivos.



Vivimos como una familia de naciones.

Es necesario que cada miembro de esa familia reciba oportunidades iguales de crecimiento económico, social y educativo.

Si uno de los miembros se rezaga, el resto no podrá continuar hacia adelante.

Malala Yousafzai, Premio Nobel de la Paz 2014.

preferencia

PREFACIO

Mi nombre es Miguel Ángel Font Bisier.

Nací en Valencia en enero de 1987, y soy director de cine. Hace años descubrí que mis trabajos no estaban llegando a toda su audiencia potencial porque no disponían de pistas de accesibilidad. Desde entonces, he aprendido a diseñar proyectos cinematográficos inclusivos. Esto quiere decir que, desde su origen, estas piezas audiovisuales están creadas para que las personas con discapacidad accedan a ellas en igualdad al resto del público. Además, también contamos con estos colectivos durante el proceso integral de producción y rodaje.

A lo largo de este camino he recibido el apoyo de muchas personas que han compartido sus conocimientos conmigo. De ese modo, y al ganar experiencia, los retos se han multiplicado, pues el ámbito de la cultura inclusiva es muy fértil, pero todavía joven. ¡Aún debe expandirse más!

M
F
E
T
H
G
M
H
B
A
E
L

Por eso, una de mis ilusiones siempre ha sido encontrar la manera de trasladar el cine inclusivo a cuantas producciones fuera posible.

Para acercarme a esta meta, en 2016 desarrollé el *Informe de Accesibilidad Cinematográfica*. Consiste en un breve documento dirigido al equipo de producción, y que contiene diversas preguntas orientadas a que artistas audiovisuales conecten con el lado accesible de su trabajo. Por ejemplo, algunas de estas cuestiones son: *¿qué información visual te gustaría transmitir a las personas ciegas a través de la audiodescripción de tu obra? En cuanto a los subtítulos accesibles, ¿qué color asignarías a los diálogos de cada personaje? ¿Por qué motivo?*

Antes de terminar el *Informe* decidí testearlo en diversas producciones. La experiencia ha sido enriquecedora, pues me ha permitido arreglar los textos y ajustar el cuestionario para hacerlo más claro, funcional y flexible.

Ahora, gracias al CEFIRE de Educación Inclusiva, esta flexibilidad se ha puesto a prueba. Cuando su equipo me propuso trasladar el *Informe* a la comunidad docente... ¡acepté encantado!

El proyecto ha llevado varios meses de trabajo y desarrollo, ¡pero aquí está! Un manual que, espero, sirva de complemento a la educación inclusiva ya vigente.

“

Demasiado a menudo, damos a los niños y a las niñas respuestas que recordar en lugar de problemas a resolver.

Roger Lewin, escritor científico.

¿CÓMO USAR EL INFORME DE ACCESIBILIDAD PROYECTO EDUCATIVO?

Cabe decir que este manual no se ha concebido para que lo rellenes como un formulario. Este *Informe* se compone de una serie de preguntas abiertas, dirigidas a reflexionar sobre las medidas y los recursos accesibles que se pueden aplicar para que tu aula sea más inclusiva. Y con *inclusiva* no me refiero a que, si no tienes alumnado con discapacidad, este libro no sea para ti. ¡Todo lo contrario! Cuando trabajas con una audiencia universal en mente, la experiencia mejora para todas las personas involucradas, sea cual sea su condición.

La primera vez que leas este libro, te recomiendo que lo hagas de principio a fin y sin detenerte. La información del documento está muy condensada y sigue una estructura muy precisa, por lo que es aconsejable que te familiarices con ella.

Luego, quizá te apetezca desarrollar las respuestas por escrito, extraer algunas preguntas para elaborar un *Informe de Accesibilidad* personalizado o ir saltando por las páginas mientras resuelves el cuestionario en tu cabeza para comprobar que has tenido en cuenta todas las variables inclusivas de tu actividad.

Por otro lado, es posible que en el texto encuentres conceptos que no conozcas. ¡Búscalos! Entrañan historias tan interesantes que se merecen que las descubras.

Antes de despedirnos quisiera compartir contigo que, en el libro, he decidido mantener las referencias al séptimo arte del manual original, el *Informe de Accesibilidad Cinematográfica*. Sobre todo, para reconocer una faceta que, en ocasiones, olvidamos atribuir a la comunidad docente: su gran capacidad creativa. Y es que, en mi opinión —y en la del equipo que ha hecho posible este libro—, una persona que dirige una película tiene más en común de lo que parece con una persona que difunde el conocimiento en cualquier área o disciplina.

APOYO AUDIOVISUAL 1

A lo largo del manual encontrarás diversos enlaces que te llevarán a seis documentales. Estos giran en torno a los temas principales del capítulo en el que se hallan ubicados y su duración total es de unos sesenta y cinco minutos.

Por supuesto, estos contenidos son aptos para todos los públicos y cuentan con subtítulo accesible. Además, los vídeos se han preparado para ofrecer la información visual más relevante a través de recursos como la voz en *off* o las entrevistas, por lo que se pueden seguir sin audiodescripción perfectamente.

La idea es que el *Informe de Accesibilidad – Proyecto Educativo* resulte una herramienta que aborde el tema inclusivo de forma teórica, pero también de forma práctica. Así, en los documentales descubrirás a algunas de las personas e instituciones que me han acompañado durante estos años y que, en su día a día, dan respuesta a las preguntas formuladas en este libro ¡y a muchas más!

También, y aunque el presente manual está enfocado sobre todo al profesorado, sería interesante que utilizaras los documentales en tu aula y vieras qué tipo de reacciones y cambios generan en tu alumnado.

¡Vamos a comenzar con este vídeo de presentación!

[PINCHA AQUÍ PARA VER EL VÍDEO](#)



DEL CINE

AL AULA

PRÓLOGO

Del cine al aula

por Mabel Villaescusa

directora del CEFIRE de Educación Inclusiva

No cabe duda de que el proceso creativo del profesorado es similar, en muchos aspectos, al de la dirección cinematográfica. Cuando conocimos, en el CEFIRE específico de educación inclusiva, el *Informe de Accesibilidad* que nos presentó Miguel Ángel, nos dimos cuenta de que estas semejanzas iban más allá de lo que a simple vista puede parecer.

Desde el ámbito de la educación, todas las personas que trabajamos en docencia diseñamos escenarios de convivencia y aprendizaje donde todos los actores y las actrices tenemos unos papeles que desempeñar. También construimos una narrativa que se desarrolla en distintas localizaciones y planificamos unos tiempos. Como ves, el lenguaje del cine se puede trasladar al aula fácilmente.

Este juego de palabras es el que se ha utilizado en este *Informe*, para que resulte motivador e inspirador, y para que nos ayude a mirar nuestra tarea docente con otros ojos, los del cine. A veces resultará un tanto complejo extrapolar las ideas directamente, pero seguro que, en otros casos, si entramos en la lógica cinematográfica y en nuestro papel de dirección, será casi automático.

En mi opinión, es necesario que consideres este manual como una guía para la reflexión; puedes utilizarlo en el momento de diseñar una actividad de aula o cuando pienses en hacer mejoras para tu programación docente. Por otra parte, independientemente de la metodología que utilices, las cuestiones de accesibilidad que se presentan en este documento se tendrán que considerar siempre para no dejar a ningún estudiante fuera, y para eliminar las barreras en su aprendizaje y en su participación en la clase.

¿Has pensado en que, si presentas la actividad de aula con un título sugerente, podrías conseguir mayor motivación en «tu público» y despertarías su curiosidad? Y, ¿qué te parece ofrecer un avance de lo que vamos a hacer en clase? Estas y otras muchas propuestas habituales en el cine, pero menos frecuentes en las aulas, son las que encontrarás a lo largo del *Informe*.

Sobre el último capítulo del libro, me gustaría recordarte que la distribución y marketing también son fundamentales en la escuela. Si tu propuesta de aula funciona bien, no dejes de compartirla con el resto del claustro y participa en jornadas de intercambio de experiencias, ¡aprovecha el potencial del aprendizaje entre pares! Además, difundir lo que haces en clase pone a tu alumnado en el centro de la actividad, ya que le das protagonismo y voz.

Las propuestas de este *Informe*, junto con otras herramientas prácticas y la experiencia de Miguel Ángel y su equipo, son la base del curso «Inclusión: del cine al aula», que surge de la sinergia entre cine y educación, y que se ofreció desde el CEFIRE específico de educación inclusiva al profesorado en su primera edición celebrada en el tercer trimestre del curso 2020/2021.

Los objetivos del curso fueron:

- Establecer un marco histórico, político y social sobre la discapacidad.
- Adquirir conocimientos en trato adecuado y terminología específica.
- Aprender las diferencias entre accesibilidad e inclusión.
- Conocer las herramientas de accesibilidad desde una perspectiva audiovisual.
- Conocer y trabajar con la herramienta *Informe de Accesibilidad*.
- Aplicar los conocimientos dentro del propio día a día del profesorado.

Antes de despedirme, te invito a que veas el siguiente vídeo de presentación del *Informe de Accesibilidad – Proyecto Educativo*.

PINCHA AQUÍ PARA VER EL VÍDEO





ÍNDICE INTERACTIVO

*Haz clic en el icono de
la derecha siempre que
quieras volver al índice*

1

FICHA

TÉCNICA



Toda película dispone de una ficha que recoge los datos principales del proyecto.

Para comenzar a trabajar con el *Informe de Accesibilidad*, en este capítulo redactaremos una sencilla ficha sobre tu actividad:

¡cuéntanos las claves más relevantes de tu propuesta!



- ¿Cuál es el título de la actividad?
- ¿Para qué curso la has concebido?
- ¿En qué asignatura se desarrolla?
- ¿Para qué centro la estás realizando?
- ¿Qué duración has previsto que tenga?
- ¿Para cuántas plazas está diseñada?
- ¿Cuántos equipos de trabajo vas a organizar?
- ¿Cómo vas a evaluar a tus estudiantes?

2

SINOPSIS,
GLOSARIO
Y CONTEXTO



Cuando, desde producción, inician la fase de venta de los derechos de su película, suelen diseñar un documento atractivo que envían a las distribuidoras con el fin de llamar su atención.

Trasladando al aula esta cuestión, veamos: ¿qué información incluirías en el dossier promocional de tu actividad?



Redacta la sinopsis de tu propuesta.
¿Cuáles son sus objetivos de aprendizaje?

Glosario y *hashtags*: anota las palabras clave y los conceptos más importantes que utilizarás durante la actividad, y que deseas que el alumnado aprenda.

#estossos
#tresejemplos
#dehashtags

¿Precisa tu actividad un contexto histórico, científico, mitológico o de cualquier otra índole?

¿Te has planteado si necesitas refrescarle a tu alumnado algún concepto que haya adquirido previamente, ya fuera en tu clase o en otra asignatura?

3

DISEÑO DE
PRODUCCIÓN

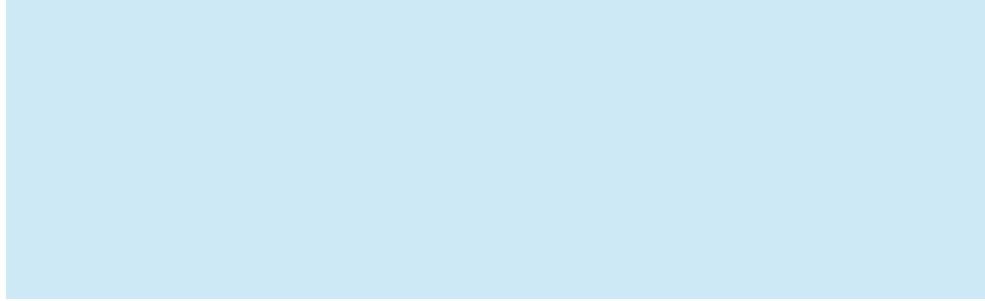


En el capítulo anterior ya hemos hablado del equipo de producción, el encargado de obtener el capital necesario para realizar la película.

Una vez conseguida la inversión, dicho departamento pone en marcha un complejo proceso con dos metas principales: rodar todo en el tiempo asignado y sin sobrecostes.

Por tanto, es el momento idóneo para evaluar la logística de tu proyecto educativo.

¡Comienza la fase de preproducción!



¿Cuál es el presupuesto de la actividad? ¿Necesitas más del previsto para cubrir algún gasto extra?


¿Qué recursos necesitas para completar tu proyecto dentro del centro en el que trabajas?

Si es una actividad externa, ¿has identificado las medidas de accesibilidad de las que disponen los espacios en los que vas a llevarla a cabo?

¿Vas a contar con la colaboración de personal interno? ¿Y externo? ¿Con quién?

En el caso de que participen en tu proyecto personas con discapacidad u otro tipo de condición, ¿te has informado previamente sobre cómo ofrecerles un trato adecuado? ¿Has valorado contactar con sus familiares o con sus responsables legales?

Hablando ahora sobre los materiales de tu práctica, ¿con qué documentos vas a trabajar? ¿Vas a crear tú alguno? ¿En qué medida los has hecho accesibles? ¿Valoras usar pictogramas? ¿Y maquetar los textos usando pautas de lectura fácil?



En cuanto a los materiales externos, ¿cuáles vas a utilizar? ¿Son accesibles? En el caso de que no lo sean, ¿has pensado en alguna forma alternativa de facilitar el acceso de tus estudiantes a dichos contenidos?

Continuando con los materiales externos, ¿has referenciado claramente su autoría? Puede que, cuando termine tu clase, tus estudiantes quieran investigar sobre algún autor o autora en particular.

Pensemos en los contenidos audiovisuales que utilizarás en tu práctica: ¿has buscado sus versiones correspondientes con audiodescripción o subtítulo? Sería conveniente que localizaras las plataformas de *streaming* y los canales —por ejemplo, de Youtube— que más contenido accesible ofrecen dentro del ámbito de tu práctica.

Si no dispones de las versiones accesibles de los vídeos, ¿has pensado en alternativas que rompan las barreras comunicativas de tus estudiantes? Es más, ¿has valorado accesibilizarlos por tu cuenta, o junto con tu alumnado?

En conclusión, antes de empezar con tu actividad, dialoga con tus estudiantes: ¿les has preguntado directamente qué podrían necesitar para llevar a cabo la práctica? Conocer previamente sus necesidades de acceso a la información te resultará muy útil para que refuerces su autonomía, su aprendizaje y, por supuesto, tu labor como docente.

APOYO AUDIOVISUAL 2

Cuando hablamos de accesibilidad y de inclusión, las personas solemos tener una opinión al respecto. Sin embargo, cuando se profundiza en el tema, las dudas y la confusión hacen acto de presencia: ¿qué hacer, y cómo? ¿Cuánta responsabilidad debemos asumir en el cambio social? ¿Cuál?

Teniendo en cuenta esta realidad, en este documental hemos reflejado un gran número de dichas dudas y otros comentarios que giran alrededor de esta cuestión. Dichos testimonios fueron recogidos durante un viaje al Festival de Cine de Zaragoza que tuvimos la suerte de hacer en 2017, ya que habían seleccionado nuestro cortometraje *XMILE* en su Sección Oficial a Competición.

De *XMILE* se hablará más adelante, pero cabe destacar que es el primer cortometraje 100 % accesible que realizamos, y el que nos abrió las puertas al mundo de la inclusión cultural y educativa.

Volviendo al documental, hacia el final verás una entrevista al director del Festival de Cine de Zaragoza. Resulta interesante escucharla, sobre todo cuando se plantea cómo le gustaría promover la inclusión desde su reconocido certamen.

[PINCHA AQUÍ PARA VER EL VÍDEO](#)



4

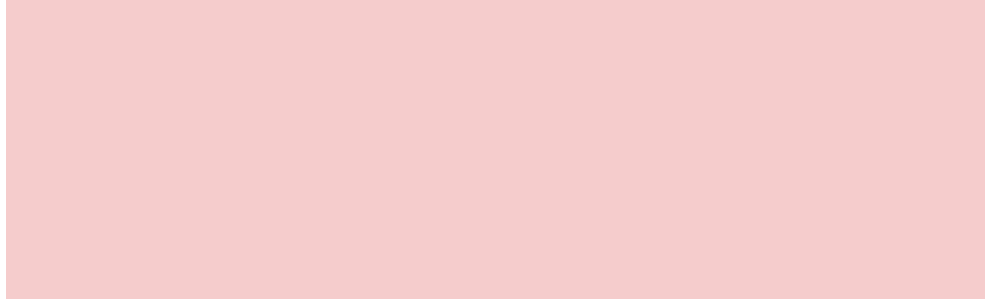
GUIÓN Y
DIRECCIÓN



Antes de empezar a rodar, se debe decidir cuáles son los mensajes principales de la película. De ello se encarga el equipo de guion y, posteriormente, el equipo de dirección.

Además, otra de las funciones del ya citado equipo de dirección supone aprender a liderar —siempre de manera respetuosa y efectiva— a su equipo técnico y artístico.

Por tanto, ha llegado la hora de reflexionar sobre estos dos pilares de tu actividad: sus valores y tu interacción con el alumnado.



¿Cuál es la metodología de tu actividad?

Resume y ordena los valores principales de tu práctica. ¿Cuánto tiempo has pensado dedicarle a cada uno de ellos dentro de la actividad?

La gestión del tiempo es un factor muy importante dentro de los rodajes: ¿tienes en cuenta el ritmo y las pausas que pueda necesitar el alumnado para asimilar la información y tomar apuntes? ¿Y para formular sus dudas o participar en el transcurso de la sesión?

Es posible que tu alumnado se distraiga o te interrumpa durante la práctica, ¿te has planteado cómo resolver estas situaciones? ¿Posees nociones en comunicación no violenta?

A la hora de dirigirte a tus estudiantes, ¿vas a tener en cuenta un lenguaje inclusivo y paritario en tu exposición?

¿Has tomado en consideración las posibles transferencias interlingüísticas que vayan a darse durante tu actividad? Es vital que tu alumnado vea que sabes comunicarte con todas las personas que participen en ella, en mayor o menor grado.

¿Te acuerdas de los *hashtags* que planteamos en el segundo capítulo? Sería conveniente que tuvieras sus definiciones preparadas de forma escrita, por si alguien quisiera acceder a ellas de ese modo o necesitara más tiempo para comprenderlas. Haz lo mismo con la terminología más compleja de tu actividad. También es recomendable que, a tus *hashtags*, les asignes algún tipo de gesto; una acción física para enfatizarlos. ¡Todo suma!

Siguiendo el hilo de la gestualización y las transferencias interlingüísticas, hablemos de la lengua de signos. Si en tu actividad vas a trabajar con esta u otras lenguas, ¿las has estudiado? ¿Conoces sus particularidades? Haz un uso responsable de cualquier idioma que presentes a tus estudiantes.

Cuando las personas sordas acceden por primera vez a nombres propios, neologismos o a otros términos que todavía no disponen de signo oficial en lengua de signos, suelen deletrearlos mediante el alfabeto dactilológico.

Trasladando esta cuestión al ámbito educativo, en el que existe una gran cantidad de vocabulario técnico, ¿habías pensado alguna vez en cuál sería el signo de *mitocondria*, *termodinámica*, *hipérbole*, *subjuntivo* o *Rosalía de Castro*?

En el caso de que trabajes con estudiantes cuya lengua materna sea la lengua de signos, ¿por qué no tomarse un tiempo para buscar y aprender cómo se signan los *hashtags* de tu actividad? Y, si descubres que alguno de ellos aún no dispone de signo oficial, ¿por qué no te sientas con tu alumnado y le atribúis un signo inventado que favorezca su participación y seguimiento de la práctica?

APOYO AUDIOVISUAL 3

Puesto que en esta sección se ha reflexionado sobre cómo interactuar con el alumnado, el siguiente apoyo audiovisual es un documental que retrata las prácticas de diseño universal, accesibilidad y multisensorialidad que se aplicaron durante las proyecciones del cortometraje *XMILE* durante 2016 y 2017.

Este vídeo también describe las medidas que se aplicaron para realizar una investigación universitaria sobre la experiencia.

Ya que al evento asistió un número elevado de personas con discapacidad sensorial, decidimos contar con su opinión. Por este factor, se trabajó para eliminar sus barreras de acceso al cortometraje y al cuestionario de la investigación, a la vez que respetamos su privacidad al responder al test planteado por la universidad.

De la mano de José Solves, profesor y líder de la investigación, conocerás cómo planteamos la experiencia *XMILE* y cómo la logramos transmitir a una audiencia global y heterogénea.

[PINCHA AQUÍ PARA VER EL VÍDEO](#)



5

DIRECCIÓN DE
FOTOGRAFÍA



¡Hemos llegado al apartado más visual de nuestra película!

En este departamento se decide el tipo de iluminación que se empleará, la paleta de colores, los movimientos de cámara... así que es el momento de evaluar, a través del sentido de la vista, tu actividad.

Silencio, ¡se rueda!



Si alguien no pudiera acceder a los elementos visuales que estás compartiendo en tu actividad, ¿serías capaz de transmitirlos de otra manera?

¿Sabrías describir de modo efectivo las fotografías y otras imágenes que vayas a utilizar? ¿Has identificado sus temas principales, elementos, encuadre, composición, etcétera?

¿Te has planteado si, aunque te sirvas de dichos estímulos visuales, podrías llevar a cabo la actividad de forma cien por cien oral? Lo que escribas en la pizarra es conveniente que también lo digas en voz alta.

¿Has incluido en tu práctica un código —por ejemplo, de colores o figuras geométricas— que refuerce el contenido?

Si tienes en clase a personas con baja visión, ¿conoces los recursos de maquetación —tipografía más grande, texto contrastado, etcétera— que podrían facilitarles un acceso autónomo a los materiales que les entregas?

A las personas que estén realizando una exposición, ¿se las puede ver con claridad?

En cuanto al espacio, ¿has encontrado en él algún posible objeto o elemento que puedas traer a colación durante tu exposición?

¿Has comprobado que tus estudiantes son capaces de distinguir —perfectamente y desde su posición— todo aquello que vayas a mostrarles? En caso contrario, verbaliza tus acciones para que nadie se quede atrás.

La ambientación en la que se desarrolla tu actividad, ¿has evaluado que no afecte de manera disruptiva a ninguna de las personas involucradas? Por ejemplo, ¿sabías que no es aconsejable exponer a las personas con neurodiversidad a colores muy saturados o a luces parpadeantes?

Si en tu práctica tuvieras a una persona encargada de la interpretación en lengua de signos, ¿has previsto dónde podría colocarse para que se la vea bien?

Pensemos en que, llegado el día de tu actividad, alguien no puede asistir. ¿Podrías grabar la sesión y compartírsela?

Si la clase es *online*, ¿usas plataformas que ofrezcan subtítulo en directo?

En este sentido, ¿eres consciente del grado en el que la brecha digital puede limitar el acceso de tu alumnado a los contenidos que impartes?

APOYO AUDIOVISUAL 4

Este documental de 2018 se titula *Inclusión en la Universidad*. Refleja una crónica, en clave intimista, de la primera vez que trabajamos con personas con discapacidad intelectual dentro de un aula.

Para realizar este taller nos desplazamos a Castilla-La Mancha, concretamente a su universidad, desde la que han diseñado un programa de inserción sociolaboral para jóvenes con esta condición.

Además del alumnado, el protagonista de esta producción es una de las personas que ha hecho posible este manual, Vicente Alcoy.

En primera persona, Vicente narrará cómo fue su experiencia durante el taller, y cuáles son las particularidades de la retinosis pigmentaria, una enfermedad crónica que le dificulta la visión desde hace unos años.

[PINCHA AQUÍ PARA VER EL VÍDEO](#)



6

CASTING DE
PROTAGONISTAS



Todo largometraje tiene a sus protagonistas: ¡las rutilantes estrellas de la película!

Por eso, hemos de trabajar su representación de un modo atractivo, pero documentado.

Siguiendo el último punto, en este capítulo pensaremos en cómo favorecer que tu alumnado acceda a los actores y actrices de tu sesión. No importa si estamos hablando de personas, animales, lugares, objetos, números o figuras geométricas.

¡Todo tiene cabida en nuestra actividad!



¿Posees suficiente conocimiento sobre las personalidades históricas, o de otra índole, de las que vas a hablar?

¿Has contado con que la representación de dichas personalidades sea accesible a través de imágenes, textos y sonidos? Cuanta más información ofrezcas sobre ellas mediante la combinación de diferentes canales, mejor.

En tu exposición, ¿estás ofreciendo una visión lo más equilibrada posible del contenido, sin caer en prejuicios o estereotipos? ¿Es dicha visión paritaria?

Si vas a describir características de colectivos vulnerables o de realidades sensibles, ¿tienes claros los términos que están vigentes y los que han caído en desuso? Por ejemplo, *sordomudo* es incorrecto, al igual que *minusválido*.

Siguiendo con el punto anterior, ¿has pensado en invitar a dichos colectivos para que, desde su propia experiencia, completen la teoría que estás impartiendo?

De no ser posible, ¿has contactado con estas personas para preguntarles si tu actividad se adecua a sus realidades?

¿Has reflexionado sobre si tus estudiantes son capaces de realizar la actividad que propones? Y si hay alguien que no pueda hacerla, ¿has diseñado ejercicios equivalentes que sí puedan realizar y que se aproximen a la experiencia del resto?

En el caso de que no se cumpla el punto anterior, ¿podrías repensar la actividad para que nadie fuera excluido? Por ejemplo, en cuanto a las actividades físicas o deportivas, ¿conoces las posibilidades que ofrece el deporte adaptado? ¿Sabías que también existen parques infantiles adaptados para que los niños y las niñas puedan jugar en igualdad?

Si no queremos que nadie se sienta excluido o excluida de tu actividad, es importante que todas las personas que participan en ella puedan desplazarse con facilidad y de modo autónomo al lugar en el que la vas a llevar a cabo.

En este sentido, responde a la siguiente pregunta: ¿has examinado si la ruta que recorrerán las personas de tu actividad es totalmente accesible desde su hogar hasta el espacio en el que la vas a realizar?

Es importante asumir que la inclusión va más allá de superar barreras físicas, mentales o sensoriales. Crear un entorno acogedor para tu alumnado al completo, sin distinción, supone un ejercicio real de pleno respeto y tolerancia.

Por tanto, y enlazando esta idea con el tema de la gestión horaria: ¿has considerado la distribución de tiempos y necesidades sobre la base de las condiciones, credos u horarios específicos de tus participantes?

APOYO AUDIOVISUAL 5

Ya hemos dejado atrás el ecuador del *Informe de Accesibilidad – Proyecto Educativo*, y no encuentro mejor lugar en el libro para presentarte esta serie documental titulada: *Trato adecuado a mujeres y niñas con discapacidad*.

A lo largo de sus doce episodios, en este proyecto liderado por CERMI Comunidad Valenciana se trabajó junto a un gran número de personas con discapacidad con la intención de acercar sus condiciones y necesidades más generales a la audiencia.

Estos vídeos son muy sintéticos y pueden resultarte muy interesantes, pues en pocos minutos, ofrecen muchos consejos que puedes aplicar en tu día a día para romper las barreras de comunicación que nos rodean.

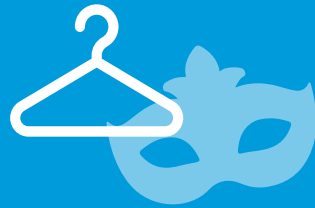
Cabe destacar el último capítulo de la serie: *Mujeres y niñas con discapacidad detrás de las cámaras*. Es un resumen de las tomas falsas que se dieron durante el rodaje. ¡Fue una grabación muy divertida y la disfrutamos un montón! Para este episodio, la adaptación a lengua de signos fue complicada, ya que no es fácil signar las bromas y los comentarios del vídeo, pero desde Fesord CV hicieron un estupendo trabajo. ¡Como siempre!

[PINCHA AQUÍ PARA VER EL VÍDEO](#)



7

DIRECCIÓN
DE ARTE
Y VESTUARIO



Puede que, en este epígrafe, hayas pensado que nos vamos a remitir de nuevo al apartado visual de nuestra película... ¡pero no es así!

Aquí vamos a valorar el atrezzo que has decidido emplear en tu proyecto educativo, es decir, los materiales extra que vas a ofrecer a tu alumnado.

Otro punto importante sobre el que hablaremos será el orden y la higiene espacial que debes mantener en el set de rodaje de tu proyecto —los lugares o espacios en los que lo vas a llevar a cabo—.



En la actividad, ¿has incluido materiales que favorezcan el uso de otros sentidos —tacto, gusto, olfato— y que puedan reforzar los conceptos que estás trabajando?


¿Es tu aula de trabajo un espacio ordenado y cómodo por el que las personas pueden transitar con autonomía y sin tropezarse?

En el capítulo número tres, hemos hablado sobre la accesibilidad de los espacios externos a tu aula, y en el capítulo número seis, se ha valorado la accesibilidad desde los hogares al espacio de la actividad.

Ahora toca evaluar tu centro de trabajo, ¿cómo es de hospitalario con las personas del tercer sector?

Si una invitada o invitado a tu proyecto educativo tiene discapacidad, ¿te has planteado cómo facilitar su acceso desde la entrada del recinto hasta el lugar en el que se desarrolla la actividad? ¿Y hasta el baño? ¿Y hasta el comedor?

Esto incluye avisar a tu personal de mantenimiento —o al de recepción— por si tuviera que asistir a estas personas siguiendo un protocolo específico.



Abordemos ahora otra faceta de la higiene espacial: ¿has contemplado que todas las personas puedan estar a una altura respetuosa entre sí? Por ejemplo, si trabajas con personas en silla de ruedas u otras condiciones físicas, es deseable interactuar con ellas cara a cara, poniéndote a su misma altura.

Siguiendo con el tema de las alturas y las distancias, ¿has colocado los materiales didácticos en lugares apropiados para que las personas que deban interactuar con ellos los puedan alcanzar con facilidad?

Si trabajas con personas ciegas o con baja visión, ¿te has planteado describirles cómo es el espacio en el que os encontráis antes de empezar la sesión? ¿Conoces las posibilidades de los materiales en braille?

Centrándonos en la asignación de los asientos para las personas con baja visión: ¿has tenido en cuenta sus necesidades? Cuando se sienten, evita que se coloquen a contraluz. Esto significa que no deben sentarse en zonas en las que, durante la actividad, una luz pueda incidir en su mirada directamente.

Finalicemos este capítulo hablando de las personas sordociegas: en España, ¿sabrías diferenciar su bastón rojiblanco del bastón de las personas ciegas o con baja visión? ¿Conoces las funciones de las personas que trabajan como guía-intérpretes o en mediación comunicativa?

Es aconsejable que aprendas el alfabeto dactilológico para comunicarte con las personas sordociegas. ¡Es muy sencillo!

APOYO AUDIOVISUAL 6

Tanto en esta sección del libro como en uno de los episodios del Apoyo Audiovisual 5, ya se ha hecho mención a las personas sordociegas, pero al ser un colectivo tan heterogéneo y diverso, veo necesario que profundicemos en la sordoceguera un poquito más. ¡Y para eso contamos con este nuevo contenido multimedia!

A modo de contexto quisiera contarte que, cuando estábamos preparando el estreno de *XMILE* en 2016, se nos ocurrió que, al disponer nuestro cortometraje de elementos accesibles y multisensoriales, podríamos encontrar una manera en la que las personas con sordoceguera pudieran asistir a la proyección y disfrutar del cine.

Con esta intención en mente, contactamos con la Asociación de Personas Sordociegas de la Comunidad Valenciana (Asocide CV), y he de decir que sus integrantes fueron muy amables y que nos acogieron con muchísimo cariño.

En el siguiente documental, rodado apenas unos días antes del estreno de *XMILE* —en diciembre de 2016—, podrás ver cómo trabajamos con las personas sordociegas para que vinieran a la proyección. En especial, porque, más allá de asistir como público, también participaron activamente dentro de la actividad... ¡Descubre cómo!

[PINCHA AQUÍ PARA VER EL VÍDEO](#)

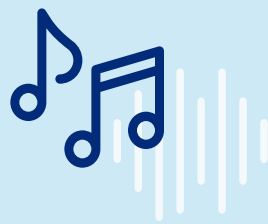


8

SONIDO

Y BANDA

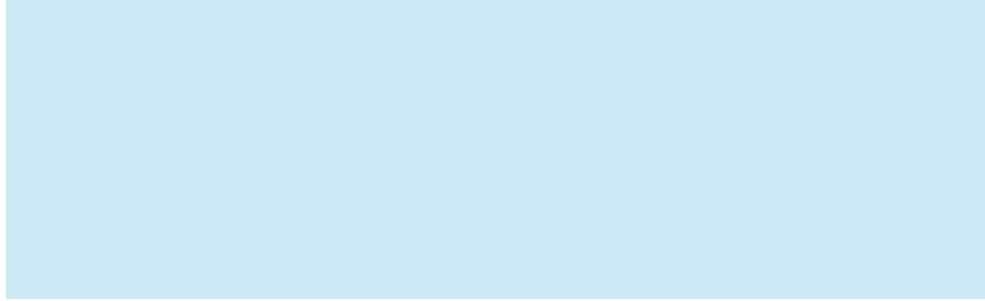
SONORA



El mundo del sonido es ilimitado en cuanto a las posibilidades y los sentimientos que genera en el ser humano. En muchas ocasiones, y en combinación con el poder de las imágenes, su efecto se multiplica exponencialmente.

¿Cuántas películas han quedado en la memoria colectiva por una frase, un timbre de voz o una melodía?

Oigamos qué tal suena tu actividad.



Cuando expones, ¿vocalizas de modo adecuado para reforzar la comprensión de tus mensajes y la lectura labial? ¿Cómo llevas la expresión corporal? Suele ser muy útil, así como trabajar una buena entonación.

¿Te has planteado si, aunque te sirvas de recursos sonoros y verbales en la actividad, serías capaz de llevarla a cabo de manera plenamente visual y escrita? Todo lo que consideres relevante y hayas dicho en voz alta sería conveniente que lo escribieras en la pizarra o estuviera en algún documento.

Si pones un vídeo, ¿has revisado que la recepción de sonido e imagen disponga de buena calidad para su óptimo consumo? ¿Se ve y se oye bien desde todas las partes del aula?

En el caso de que vayas a incluir canciones, ¿has buscado sus correspondientes *video-lyrics* o versiones con subtulado? En internet cada vez se pueden encontrar más vídeos que representan de forma gráfica y visual los distintos instrumentos, las melodías y las letras de las canciones.

¿Has pensado en que hay estudiantes sensibles a ciertos estímulos acústicos? Por ejemplo, a determinados sonidos estridentes o a un elevado volumen.

◆

A lo largo de la historia, muchas personas sordas se han quedado sin acceder a los contenidos impartidos en la asignatura de música debido a que el profesorado no se había documentado para acogerlas en igualdad al resto del estudiantado. ¿Cómo podríamos resolver esta cuestión?

◆

Si trabajas con música clásica, o de cualquier otra época, estilo o género, ¡busca referencias visuales!

Veamos dos ejemplos:

Si tienes que hablar sobre Johann Sebastian Bach, ¿no sería interesante que apoyaras tu exposición con cuadros de la época en la que vivió y con imágenes de los principales instrumentos para los que realizó sus composiciones?

Por otro lado, ¿sabías que en las plataformas de *streaming*, tanto de pago como gratuitas, puedes acceder a un gran catálogo de conciertos en los que se interpreta la obra de dicho compositor barroco —y, por supuesto, de un gran número de artistas más— con los instrumentos que había en la época?

No lo olvidemos, la música es un fenómeno que engloba a lo auditivo, pero también a lo visual —por ejemplo, los videoclips—, y que se genera y se transmite a través de vibraciones y de ondas sonoras.

◆

Con relación a esta última afirmación, ¿sabrías identificar los materiales que tienen mayor capacidad de transmisión sonora? Es decir, aquellos que vibran más, por ejemplo, la madera o los globos. En muchas ocasiones, las personas sordas tocan dichas y otras texturas para sentir las ondas musicales.

APOYO AUDIOVISUAL 7

En el capítulo 4, correspondiente al guion y a la dirección de la actividad docente, reflexionamos sobre ciertas cuestiones relacionadas con la lengua de signos, y puede haberte resultado extraño que no hayamos hablado todavía de la cada día más frecuente aplicación de la lengua de signos en el ámbito musical.

¡Pues ya hemos llegado a ese momento!

Como decíamos, la música y la lengua de signos guardan un vínculo muy especial y que se ha estrechado en los últimos años. Por ejemplo, cada vez es más frecuente ver a un buen número de artistas compartiendo escenario con intérpretes de lengua de signos, o incluso rodando videoclips en dicha lengua.

No obstante, la reacción de las personas sordas frente a estas iniciativas dependerá de ciertas cuestiones: el modo en el que se haya adaptado esa canción a su lengua, su representación en pantalla y la identidad de quien aparezca signando.

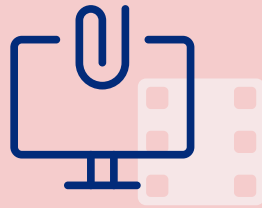
Para valorar estas y otras cuestiones de la lengua de signos, a continuación podrás acceder a un documental que rodamos en 2017 y que lleva por título *Inclusión de personas sordas en un proyecto cultural*.

[PINCHA AQUÍ PARA VER EL VÍDEO](#)



9

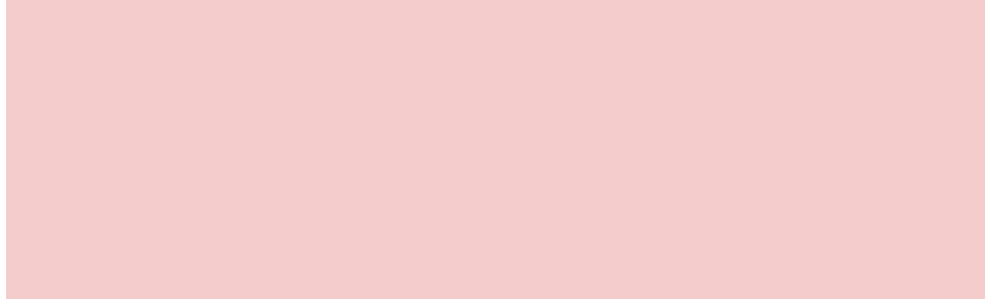
EFFECTOS
VISUALES
Y GRAFISMO



En la posproducción audiovisual se hace cada vez más uso de efectos digitales.

En cuanto a la comunidad educativa ¡no se queda atrás en este sentido! Foros, tablas, gráficos, estadísticas, presentaciones, aulas virtuales... la lista de recursos a tu disposición es muy larga.

Sí, trabajar con ordenadores facilita mucho las cosas, pero en esta área también aparecen ciertas barreras que deberías plantearte si eres capaz de sortear para trabajar de forma inclusiva.



Hablando de las plantillas y otros elementos visuales que vayas a utilizar, ¿tienes en cuenta que su maquetación sea compatible con los lectores de pantalla disponibles en ordenadores, tabletas y otros dispositivos?

Siguiendo con los esquemas y demás gráficas, ¿son comprensibles y armónicas o están sobrecargadas? ¿Serías capaz de describirlas de forma oral para aquellas personas que lo necesiten? Por ejemplo, las personas ciegas.

¿Dispones o puedes disponer de versiones digitales de los libros o textos para lectores de pantalla?

¿Conoces las funciones del bucle magnético, los audífonos, los implantes cocleares o la línea braille? También sería interesante que leyeras sobre la estenotipia y el reablado.

¿Sabías que existen webs y *apps* que convierten el audio en texto? ¿Y videojuegos y experiencias VR con accesibilidad?

Con respecto a las webs y plataformas *online* que vas a utilizar, ¿son accesibles? De no ser así, ¿podrían acceder tus estudiantes a los contenidos de una forma alternativa? ¿Encontráis cómo sortear esta barrera?

10

DISTRIBUCIÓN
Y MARKETING



Hemos llegado al final de la película...
¡Es el momento de pisar la alfombra
roja y disfrutar del éxito!

¿Cómo vas a comunicar el trabajo
realizado?



Del mismo modo en que las productoras buscan una distribuidora para exhibir su película por todo el mundo, las buenas prácticas en educación también han de ser transmitidas y compartidas. ¿Has valorado cómo contarlas con responsabilidad y respetando la privacidad de sus participantes? ¡Recuerda la ley de protección de datos!

¿Tienes en cuenta que tu audiencia real se extiende más allá del propio alumnado y otros miembros de la comunidad educativa? Muchas familias y otras personas allegadas se beneficiarán de tu mirada inclusiva.

En esta línea, ¿cuál es tu plan de difusión de la práctica? ¿La moverás por redes sociales y otros círculos? Además, es recomendable valorar la accesibilidad de dichos medios: por ejemplo, según las personas ciegas a las que hemos consultado, Twitter y Facebook son más accesibles que Instagram o Tiktok.

En cuanto a los materiales de difusión, ¿tienes pensado incorporarles medidas de accesibilidad? ¿Contarás con tus estudiantes como autores y autoras de estas?

En los créditos de la actividad, ¿has tenido en cuenta y referenciado a todas las personas que han sido partícipes de ella? ¡No te dejes a nadie fuera!

ESCENA POSTCRÉDITOS

¡Un momento! Al igual que en muchas películas actuales, en la nuestra había oculta una escena postcréditos, y es el momento de hacer una última reflexión.

Trabajar desde la inclusión trae consigo un profundo cambio de mirada. ¿Qué beneficios profesionales —y personales— puedes haber obtenido al evaluar tu práctica bajo este prisma?

¿Te has visto representada o representado en alguna de las situaciones descritas? ¿En cuáles?

¿Has encontrado en este manual soluciones a dudas que tenías? ¿Y posibles hilos de los que seguir tejiendo por tu cuenta?

¿Qué te ha faltado en el *Informe de Accesibilidad*? ¿Qué te sobra?

Con la incorporación de recursos accesibles o inclusivos a cualquier producto, bien o servicio, todas las personas nos vemos beneficiadas, sin distinción. ¿Has notado que muchas de las observaciones y recomendaciones de este libro facilitarán el acceso general de tus estudiantes a los contenidos que impartes?

En el capítulo siete ya hemos establecido que, para trabajar con los colectivos que más necesitan las medidas de accesibilidad, lo mejor es acercarse a ellos. No solo para dialogar, sino también para desarrollar colaboraciones y sinergias. ¿Te has planteado promover acciones de voluntariado en tu aula?

continuará

Cuánta información, ¿verdad? Un cambio de mirada tan radical frente al todavía extendido método de formación tradicional puede parecer intenso... ¡lo entiendo perfectamente! Pensé lo mismo al descubrir todo lo que no estaba haciendo por la accesibilidad de mi sector. Son tantas cuestiones las que hay que replantearse...

No pasa nada. Luego, todo empieza a fluir y resulta muy gratificante. Trabajar por la inclusión es una de las decisiones que más alegría me ha aportado tanto a nivel profesional como personal.

Solo me queda despedirme, agradeciendo tu tiempo y el de las personas que han aportado su ayuda para llevar este proyecto a buen puerto. Espero que este manual haya sido de tu interés y que, tras leerlo, te hayas podido quedar con alguna de las ideas que has leído entre sus páginas o visto en los apoyos audiovisuales.

¡Espero que nos veamos pronto!

INFORME DE ACCESIBILIDAD – PROYECTO EDUCATIVO

Autor: Miguel Ángel Font Bisier

Maquetación y diseño: Claudia Escandell - claudem.com

Formato de cita académica:

Font-Bisier, M. Ángel (2021): *Informe de Accesibilidad – Proyecto Educativo*. Valencia: autoedición.

TRAZOS

EN PALABRAS

Antes de pasar a los agradecimientos quiero presentarte esta sección, que ya se ha convertido en un estándar dentro de mis proyectos literarios. «Trazos en palabras» supone una descripción del presente libro para que las personas que no pueden acceder a él visualmente se hagan una idea de cómo está diseñado.

Cabe decir que, aunque el público principal de esta sección son las personas ciegas, en ella encontrarás un gran número de claves a modo de *making of* del *Informe de Accesibilidad* que pueden resultarte interesantes veas o no.

El *Informe de Accesibilidad – Proyecto Educativo* es un libro que se ha maquetado dejando mucho espacio entre las frases para facilitar su lectura, y también para tomar apuntes. Por lo tanto, se ha limitado mucho el uso de imágenes en el manual. En este sentido, las únicas ilustraciones que aparecen son pequeños iconos de un solo color que refuerzan los textos precedentes al cuestionario de cada capítulo. Dichos iconos, o pictogramas, sirven para resumir de manera visual el apartado al que representan.

- El capítulo 1 (ficha técnica) abre con el icono de un texto con un clip.
- El capítulo 2 (sinopsis) se inicia con un papel y un lápiz.
- El capítulo 3 (producción) presenta los pictogramas de una claqueta y las siluetas de tres personas.
- El capítulo 4 (dirección) viene reforzado por los dibujos de un altavoz y de un guion literario.
- En el capítulo 5 (dirección de fotografía) se aprecia el icono de una óptica y de un diafragma fotográfico entreabierto.

- El capítulo 6 (protagonistas) incluye la ilustración de una cámara y de una estrella con la silueta de una persona dentro.
- El capítulo 7 (arte y vestuario) está representado con una percha y un antifaz de estilo veneciano.
- El capítulo 8 (música) tiene asignados los iconos de unas corcheas y de unas ondas de sonido.
- El capítulo 9 (efectos especiales) comienza con el dibujo de un ordenador con un trozo de celuloide a su lado.
- Por último, el capítulo 10 (marketing) incorpora varios iconos de *like*, *hashtag* y un corazón. Dichas imágenes flotan sobre unas flechas ascendentes que representan los gráficos económicos y los ratings de audiencia.

Otra característica que cabe describir es el uso del color que se da en el libro, y es que el *Informe de Accesibilidad* ofrece tonalidades muy vivas en el fondo de sus páginas. La idea es que toda sección del presente manual tenga su identidad claramente definida, por lo que las hojas cambian de color cuando un nuevo capítulo da comienzo. En cuanto a las tonalidades que se han utilizado, estas han sido muy similares a las que presentan los iconos oficiales de los objetivos de la Agenda 2030 que se cumplen en este Informe: el naranja fuerte, el azul oscuro o el rosa, además de sus versiones más claras y suaves en tonos pastel.

Con respecto a la portada, su fondo es azul oscuro. En el centro, una fina línea naranja dibuja un gran rectángulo vertical que enmarca el título del manual en letras blancas.

Dicho rótulo está separado en dos partes. En la línea superior se puede leer *Informe de Accesibilidad*. Más abajo, y con un tamaño de letra reducido, se aprecia el resto del título: *Proyecto Educativo*. Ambas partes quedan divididas por tres cortas líneas horizontales en color naranja, paralelas y puestas una encima de la otra. En el interior del manual, todas las páginas contienen este elemento gráfico en su margen inferior, ya que, en la versión digital e interactiva del libro, al hacer clic sobre estas tres líneas paralelas puedes volver al índice siempre que lo necesites.

Para finalizar con la portada, los únicos elementos gráficos que cubren el fondo azul de la tapa corresponden a unos brochazos de pincel, dispuestos a modo decorativo, y que tienen el mismo color naranja que los finos bordes del rectángulo central. Estos brochazos corresponden a la segunda tipografía más utilizada dentro del libro: Broadcast Matter. Su estilo casi pictórico remite a la faceta creativa que conecta al profesorado con el mundo del cine. En el *Informe de Accesibilidad*, esta tipografía se ha utilizado para presentar los títulos de «Prefacio», «Del cine al aula», o el «Índice».

El resto del manual, así como el título de la portada, se ha redactado usando la fuente Calibri. Es una tipografía *sans-serif* de fácil lectura; recta y sencilla. Al no tener ningún tipo de ornamentación, aporta serenidad en su diseño.

Con respecto a la contraportada, su diseño es austero. Mantiene el fondo azul oscuro de la tapa y solo ofrece un pequeño texto a quien la lea: *El Informe de Accesibilidad es una idea original de Miguel Ángel Font Bisier, 2016.*

Más abajo, y al igual que en la portada, pueden apreciarse los logos de la Conselleria d'Educació, Investigació, Cultura i Esport de la Generalitat Valenciana y del CEFIRE de Educación Inclusiva.

Y... ¡hasta aquí «Trazos en palabras»!

Ahora llega el momento de los agradecimientos.

AGRADECIMIENTOS

Vicente Alcoy

Mábel Villaescusa

Elisa Tormo

David Ramírez

Carmen Ibáñez

Iván Martínez

Aroa Fernández

Voro Huertas

Mónica Díez

Lina Soler



Si, después de leer el *Informe de Accesibilidad – Proyecto Educativo*, una de tus conclusiones es que deseas aprender más sobre el mundo de la inclusión, o te gustaría que hiciéramos una plantilla similar a esta y ajustada a tus necesidades, ¡escríbenos!

hola@micineinclusivo.com

SOBRE EL AUTOR

Miguel Ángel Font Bisier cuenta con casi veinte años de experiencia en el sector musical y más de quince en el mundo audiovisual.

Habla seis idiomas lo que, sumado a su constante trayectoria en el terreno cinematográfico, le ha permitido escribir y dirigir un gran número de proyectos de ámbito local e internacional.

Especialista en inclusión artística y accesibilidad cultural, es fundador de **miCineinclusivo.com**, plataforma desde la que difunde su reconocido trabajo en este campo. Autor de títulos de ficción y documentales como ***XMILE***, ***Tiempo de blues*** o ***Creando cine inclusivo***, en 2020 estrena su primer largometraje inclusivo: ***SWING! La vida d'un secret***.

En el ámbito literario ha publicado tres libros multimedia: ***XMILE - Cine de diseño universal***, ***Un confinamiento de cuentos*** y el ***Informe de Accesibilidad – Proyecto Educativo***.

Actualmente se encuentra doctorándose en Traducción audiovisual y literaria por la Universitat Jaume I de Castellón mientras imparte cursos que tienen por objetivo el fomento y la expansión de la cultura inclusiva y la educación de diseño universal.

© El Informe de Accesibilidad es una idea original de Miguel Ángel Font Bisier, 2016

