



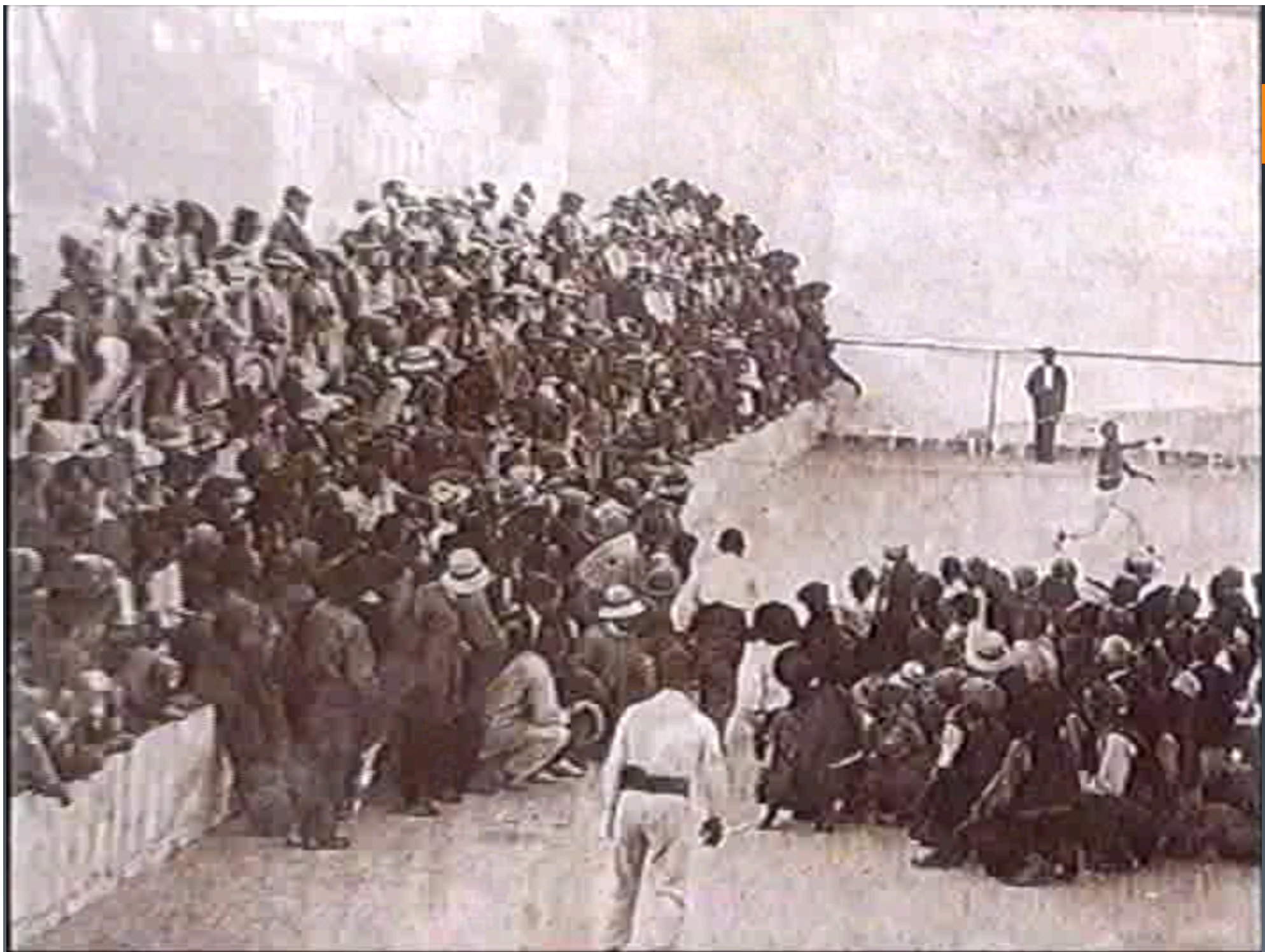
Modalitats esportives de pilota valenciana, dinàmica de joc per dalt corda: Galotxa, Escala i corda i Galotxetes.

Propostes innovadores d'ensenyança i aprenentatge de la pilota valenciana

Escala i corda



- Té els seus orígens a començament de segle, on el Nel de Murla, qui per 1910 va revolucionar tot el joc de pilota eliminant-ne les ratlles i posant una corda que dividia el camp en dues parts.
- Aquesta modalitat és més tècnica, dinàmica i vistosa.
- Modalitat d'estil directe en la qual la pilota sempre ha de jugar-se a l'aire o al primer bot i ha de passar-se per dalt de la corda central.
- Es juga únicament en trinquet.
- Es juga en pilota de vaqueta.



Trinquet Moncada (Ciutat de la pilota)



REGLAMENT TÈCNIC MODALITAT ESCALA I CORDA

Aficionats

Art. 2.

- Els esportistes deuen regir-se pel principi de joc net, mostrant respecte per l'activitat esportiva i l'adversari. S'atendrà a la defensa de la competició en igualtat de condicions.

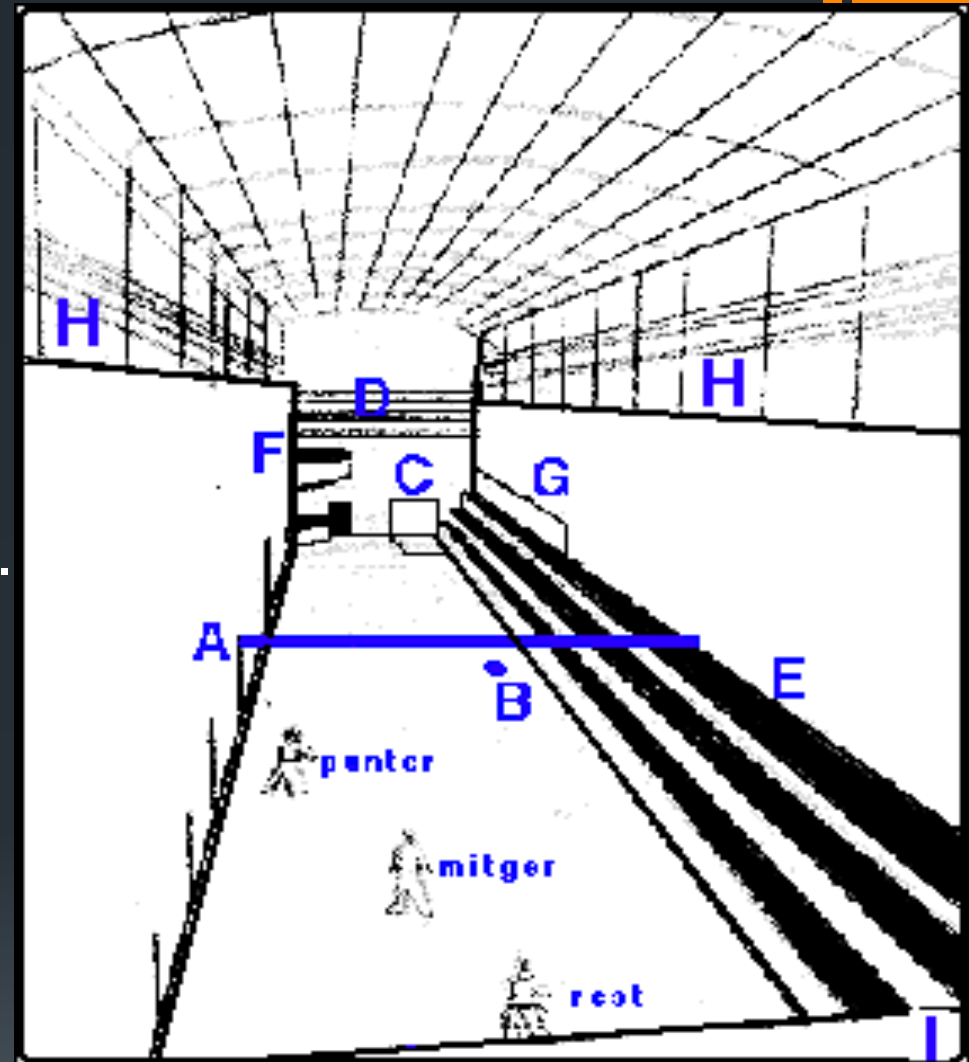
Art. 3.

- Les partides deuen disputar-se en trinquets tradicionals; queden exclosos els minitriquets a excepció de:
 - a) Equips de l'última categoria que no tinguen altra alternativa per a poder participar.
 - b) Aquells equips que obtinguen la conformitat de l'equip contrari.
 - c) La fase final no es podrà jugar a minitriquets.

REGLAMENT TÈCNIC MODALITAT ESCALA I CORDA

Art.4

- Llarg de la canxa: 50 - 60m.
- Ample: 6.5 - 7m canxa.
2.5 - 3m escala.
- Alçada dels escalons: 2 - 2.5 m.
- Alçada de la corda: 1.75 - 1.8 m.
- Amplària de la tela de la corda:
10 - 15 cm.
- Dimensions del dau: 2.7 x 3m.



A: corda B: pedra de ferir C: dau D: galeria del dau E: escales F: llotgeta G: línia de ferir H: galeries laterals I: galeria del rest



1. És bona i permet continuar el joc:

a) La pilota que cau dins del trinquet.

b) La pilota que pegue en el palco o dalt del palquet i caiga al trinquet.

2. És falta:

a) Quan la pilota cau fora del rectangle de joc (galeries laterals).

b) La pilota que de ferida cau fora del dau o toca la seua ratlla.

c) La pilota que de ferida no toque per dalt la ratlla i escala.

d) La pilota que toca o passa per baix de la corda central i la seua tela.

2. És falta:

e) La pilota que colpeja a una persona i passa.

f) Quan el jugador toca la corda central o la tela en qualsevol part del cos.

- Quan el jugador raspe o toque dues vegades seguides una pilota.

g) La pilota que toca l'escala a la banda que estan jugant i passa per dalt la corda.

h) La pilota que toca algun obstacle mòbil i passa.

i) La primera pilota que es faça falta de ferida en cada joc es considerarà mitja sent a partir de la segona quinze per al l'equip que estiga situat al dau.



3. És fa quinze quant:

- a) L'equip contrari fa falta o perd la pilotada.
- b) La pilota que cau dalt de les galeries de fons i no cau.
- c) La pilota que colpeja dins de la part de baix del palquet o qualsevol persona o obstacle que hi haja allí.
- d) La pilota que passa, colpeja a un obstacle mòbil o persona i torna.



4. Està parada:

a) Quan la pilota passa per dalt la corda i toca l'escala abans del 6.

b) Quan la pilota es pare a l'escala del rest .

Art. 6 . La Pilota

- La pilota reglamentària és la pilota de vaqueta que pesarà entre 40 i 42 gr, 38-40 per a juvenils i cadets, de 36-38 per a infantils i alevins i serà de badana de 27 gr per a benjamins.
- L'equip local ha de presentar com a mínim quatre pilotes en bon estat, mostrant-les abans del sorteig i sense poder afegir-ne cap després de començar la partida.
- El canvi de pilota el decideix el jugador que està en el dau.

Art. 7. Esportistes

L'equipatge esportiu és camiseta i pantaló llarg de color blanc; es tindrà l'opció de jugar amb camiseta roja o blava, però tot l'equip haurà d'equipar-se amb samarretes del mateix color. Es permet la impressió publicitària. Els equips locals portaran faixa blava i els visitants roja.

Art. 8. Equips

- Es componen de tres jugadors i/o un feridor, permetint-se un canvi sempre amb caràcter definitiu, a excepció de les categories inferiors (benjamins a juvenils), que podran fer tants com vullguen al final de cada joc, i que no seran definitius.
- La figura del feridor és opcional; la seua missió és únicament ferir, a excepció que es canvie per un altre jugador, també amb caràcter definitiu.



Art. 9. Jutges.

Pot ser qualsevol persona que acredite la seua vinculació amb la Pilota Valenciana.

9.1 Són funcions dels jutges classificar la jugada de bona o falta.

9.2 En cada partida deuen participar un mínim de 2 jutges, situats en la corda i en el dau.

Art. 15. Traure i joc

Si s'opta per la figura del feridor, el punter deu eixir des de la corda

15.1 Abans d'efectuar la ferida, el jugador deu avisar al rest contrari que l'indicarà que ho pot fer. El saque s'iniciarà botant la pilota a la pedra de ferida i després colpejar a la paret per dalt la ratlla, tocant l'escala i caiguent dins del dau.

15.2 Els jugadors de l'equip contrari poden jugar la pilota a l'aire o al primer bot després del dau, colpejant-la a la part contrària per damunt de la corda central. Els jugadors de l'altre equip deuen tornar-la també per damunt de la corda, continuant així el joc fins que algun dels equips perda quinze, és faça falta o quede parada.



Art. 16. Puntuació i resultat

Quan es guanya un joc se sumaran cinc punts al resultat de la partida.

16.1 Cada joc comprén 4 jugades: quinze, trenta, val i joc.

Art. 17. En cas d'empat en una eliminatòria de la fase final, es disputaran 3 jocs més . La designació de l'equip que ha de situar-se al dau es decidirà per sorteig.

Art. 23. Sistema de puntuació, ascens i descens

Per a la puntuació de la classificació general s'apliquen els següents criteris:

- 1) L'equip senior que arribe a 12 jocs obtindrà tres punts, si l'equip perdedor arriba a 10 jocs, obtindrà un punt restant-li un al guanyador.

L'equip juvenil que arribe a 10 jocs obtindrà tres punts, si l'equip perdedor arriba a 6, obtindrà un punt restant-li un al guanyador.

En les categories inferiors es jugarà a 10 jocs, l'equip vencedor obtindrà dos punts i el perdedor un punt.

Mon professional

- Tota pilota que entre directament a l'escala del rest serà parada.
- Tota pilota que es quede penjada a les galeries del dau i del rest serà falta.
- Modalitats: 1x1, 2x2, 2x3 i 3x3.

Dinàmica de joc

- Aquest joc de pilota per dalt corda, consisteix a jugar la pilota tractant de passar-la per dalt de la corda central, d'un equip a un altre, amb la condició que la pilota no pegue mai dos bots abans de ser jugada.
- La partida de trinquet comença amb la ferida d'un jugador que haurà de picar la pilota per damunt de la línia marcada a la muralla de l'escala i en la intenció de ficar-la dins del dau.
- Ja la pilota al dau, l'escaleter contrari la jugarà a l'aire o al bot, de la manera que més li convinga.
 - Si pel contrari la pilota no entra al dau serà considerada falta, mentre que si l'escaleter no l'ha pot jugar serà treta per al feridor, és a dir, quinze per al seu equip.
 - Si el jugador que fa el dau torna la pilota de bo, és a dir, aconseguix passar-la al camp contrari per dalt corda, s'inicia el joc, intercanviant-se la pilota d'uns a altres mitjançant colpejos, fins que un dels dos equips aconseguisca fer un quinze.

Fer quinze:



- Es pot aconseguir aquest objectiu de dues formes bàsicament:
 - jugant per dins del trinquet, és a dir, tirar la pilota buscant la corda i forta, el que es coneix per tallar corda o blanquejar corda,
 - o bé per fora del trinquet, intentant encalar les pilotes a les galeries dels rebots o al palquet. La primera jugada, la de dins del trinquet, és més pròpia de jugadors hàbils, d'aquells que busquen amagar la pilota, mentre que la segona és una jugada de força ja que per arribar la pilota a les galeries cal tenir bastant potència, no a l'abast de tothom
- Per altra banda, també per a jugar per dins del terreny de joc serà important la força física per tal de cremar la pilota, és a dir, que vaja arran de corda i molt forta, de manera que en tocar terra bote poc sense perdre potència.
- Una altra manera d'intentar fer un quinze serà tancant la pilota a la muralla, és a dir, arrimant-la de manera que el jugador contrari tinga moltes dificultats per a tornar-la i sempre amb l'esquerra.