




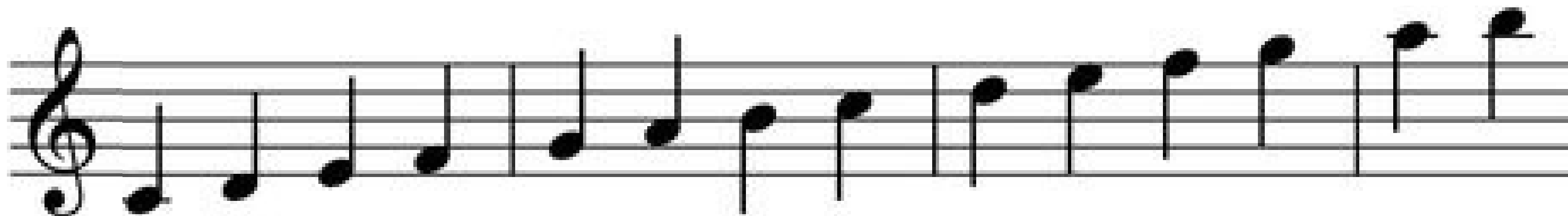
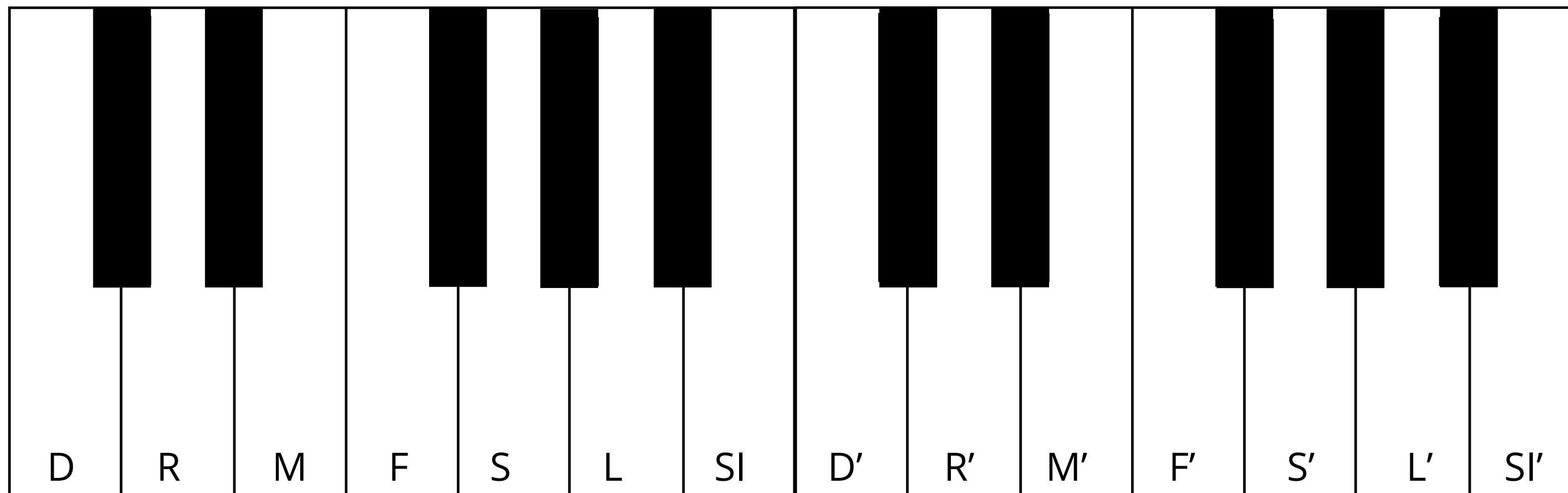
The background features a light beige and peach-toned grid pattern. Overlaid on this are several abstract, flowing shapes in shades of light purple and lavender. Scattered throughout are stylized musical notes in blue and pink, some with stems and flags, and small pink diamond-shaped sparkles. A large, white, rounded rectangular shape serves as a backdrop for the main text.

Alteracions

Llenguatge musical

Com ja sabem, els sons d'una mateixa escala musical poden estar separats per tons o semitons. Però esta distància pot ser modificada mitjançant uns símbols anomenats alteracions.

SOSTINGUT	BEMOLL	BECAIRE
		
Eleva l'altura de la nota un semitò.	Baixa l'altura de la nota un semitò.	Anul·la l'efecte del sostingut i del bemoll.



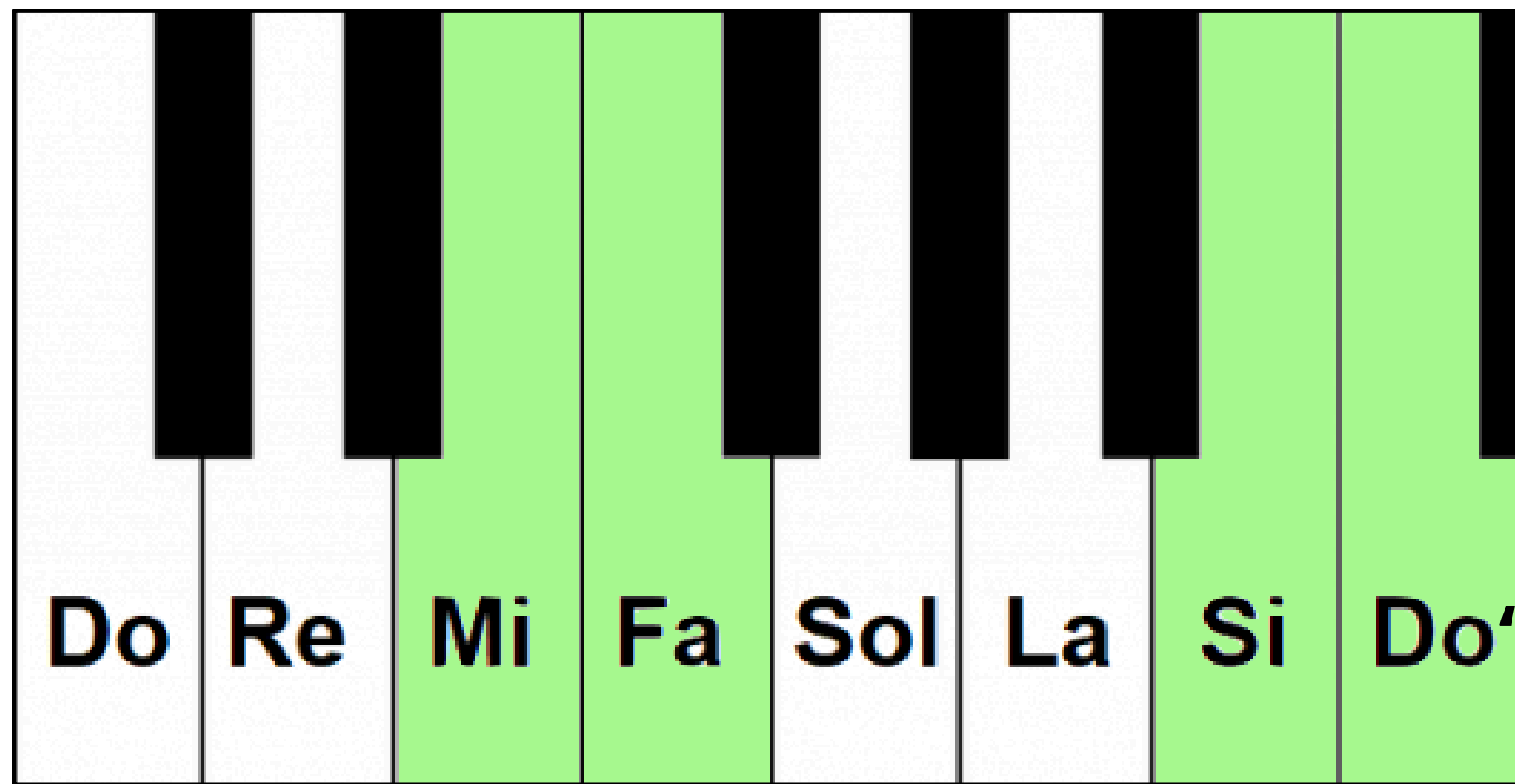


Si volem pujar en un semitó l'altura d'una nota, utilitzarem el **sostingut**.

Si volem baixar l'altura d'una nota, utilitzarem el **bemoll**.

Si volem anul·lar l'efecte d'una alteració en el mateix compàs, utilitzarem el **becaire**.

+ 1 semitò

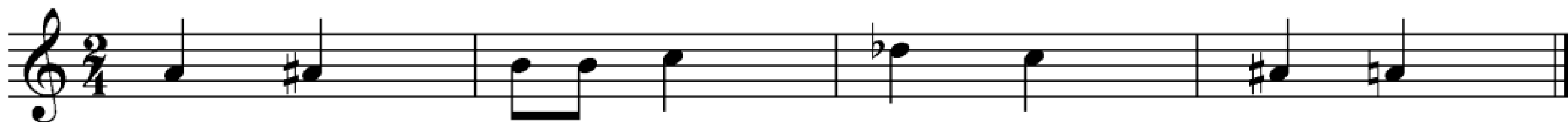


b - 1 semitò

Per exemple:

- Si posem un # al DO, sonarà un semitò més agut.
- Si posem un b a la nota Si, sonarà un semitò més greu.
- Si posem un # al MI, obtindrem el so de la nota FA.
- Si posem un b al DO, obtindrem el so de la nota SI.

Les alteracions es col·loquen davant la nota a la que afecten i en la mateixa línia o espai que aquesta. Observa:



En algunes ocasions les alteracions es col·loquen al començament del pentagrama, al costat de la clau de sol, per indicar que totes les notes del mateix nom de la partitura han de ser modificades.

