

INTERVENCIÓN PREVENTIVA ANTE EL ABUSO SEXUAL INFANTIL SESIONES PROFESORADO

Amparo Sargues Blanch

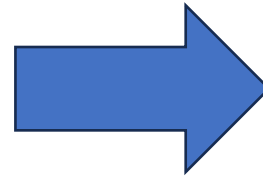
DNI:73599032k

Cuerpo: Profesorado de Educación Secundaria

Especialidad: Orientación Educativa

ÍNDICE

1. Concepto de abuso sexual infantil
2. Creencias asociadas ASI
3. Signos de alarma y Factores de riesgo
4. Protocolo



1. Concepto de abuso sexual infantil

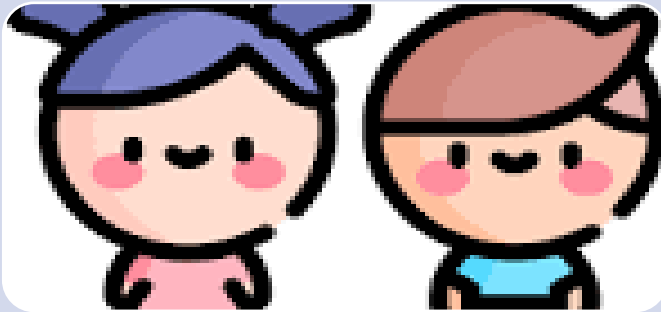
- El abuso sexual infantil implica cualquier contacto o interacción de tipo sexual entre un niño o niña y un adulto (o un menor en posición de poder), con el objetivo de obtener estimulación sexual. Puede incluir contacto físico o no, y se realiza sin el consentimiento de la víctima.
- **Tipos de situaciones relacionadas:**
- **Abuso sexual:** interacción sexual con o sin contacto físico, sin violencia, intimidación ni consentimiento.
- **Agresión sexual:** contacto físico con o sin acceso carnal, usando violencia o intimidación y sin consentimiento.
- **Exhibicionismo:** exposición de órganos sexuales sin contacto físico y sin consentimiento.
- **Explotación sexual infantil:** se busca un beneficio económico. Incluye prostitución, pornografía, tráfico y turismo sexual infantil.
- (Fuente: National Center of Child Abuse and Neglect, 1978)

2. Creencias asociadas

Mito	Realidad
El abuso sexual infantil es poco frecuente.	1 de cada 5 mujeres y 1 de cada 13 hombres sufrieron abusos en su infancia (OMS).
Solo abusan personas drogadictas o con trastornos.	Cualquier persona puede ser una abusadora, independientemente de su estado mental o adicciones.
Solo ocurre en clases sociales bajas.	Puede darse en cualquier entorno social y económico.
El abusador suele ser un desconocido.	En la mayoría de los casos, es alguien cercano, incluso familiar.
Si el niño es pequeño, no lo recordará.	El abuso deja huellas emocionales duraderas, según su intensidad y frecuencia.
Los niños inventan historias de abuso.	Es muy poco frecuente; los niños no tienen conocimientos sobre conductas sexuales adultas.
Las víctimas de abuso se convierten en abusadores.	Es un factor de riesgo, pero no implica que se repita el patrón.

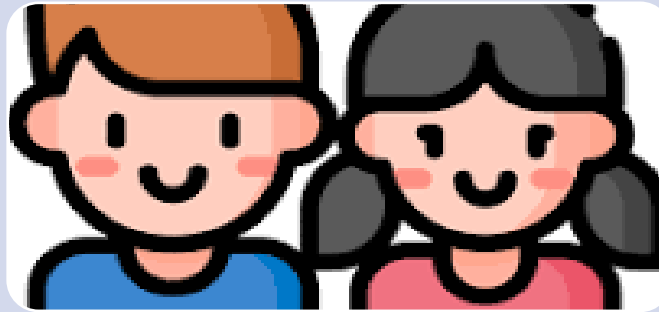
3. Signos de alarma

Conductas que no corresponden a las edades de desarrollo



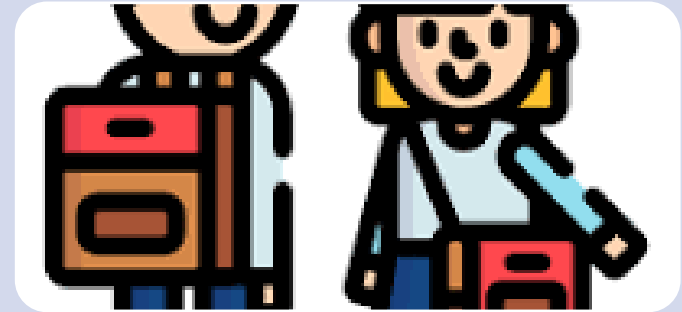
0-5 años

- Conocer actos sexuales específicos.
- Lenguaje sexual explícito.
- Juego/ actos sexuales con niños parecidos a los adultos



6-8 años

- Interacciones sexuales similares a las de los adultos
- Conoce actos sexuales específicos
- Se comporta sexualmente en lugares públicos o internet



9-12

- Frecuentes conductas sexuales similares a las de los adultos
- Comportamientos sexuales en lugares públicos

Signos de alarma y factores de riesgo ante el abuso sexual infantil

Signos de alarma
Dificultad para andar o sentarse
Lesiones o magulladuras en órganos sexuales
Irritación anal y/o genital (se rasca mucho)
Enuresis o encopresis
Enfermedades de transmisión sexual
Conductas sexuales inapropiadas para la edad
Masturbación en público
No quiere volver a casa
Síntomas depresivos
Regresiones conductuales
Revelación directa del abuso

Factores de riesgo

Discapacidad psíquica grave de un progenitor

Consumo excesivo de alcohol en la familia

Historia de **maltrato** en los progenitores

Aislamiento social familiar

Ruptura familiar

Situación de **pobreza** o desempleo

Aceptación del **castigo físico**

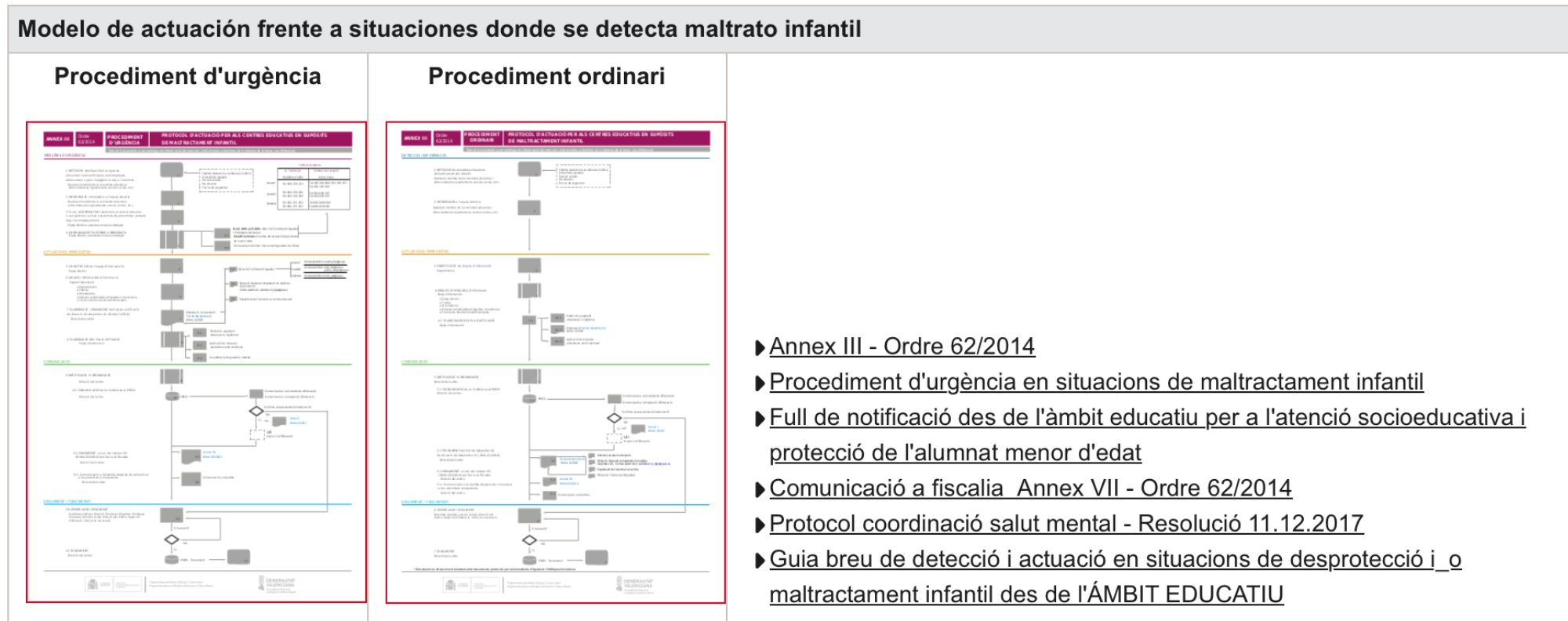
Discapacidad del niño/a (física o psíquica)

Problemas de **conducta** del menor

Falta de **vinculación afectiva**

4. Protocolo

- Modelo de actuación frente a situaciones donde se detecta maltrato infantil. Modelo de urgencia



4. Protocolo

- Se facilita información impresa

¿QUÉ DEBE HACER UN DOCENTE SI DETECTA UN CASO DE DELITO SEXUAL?

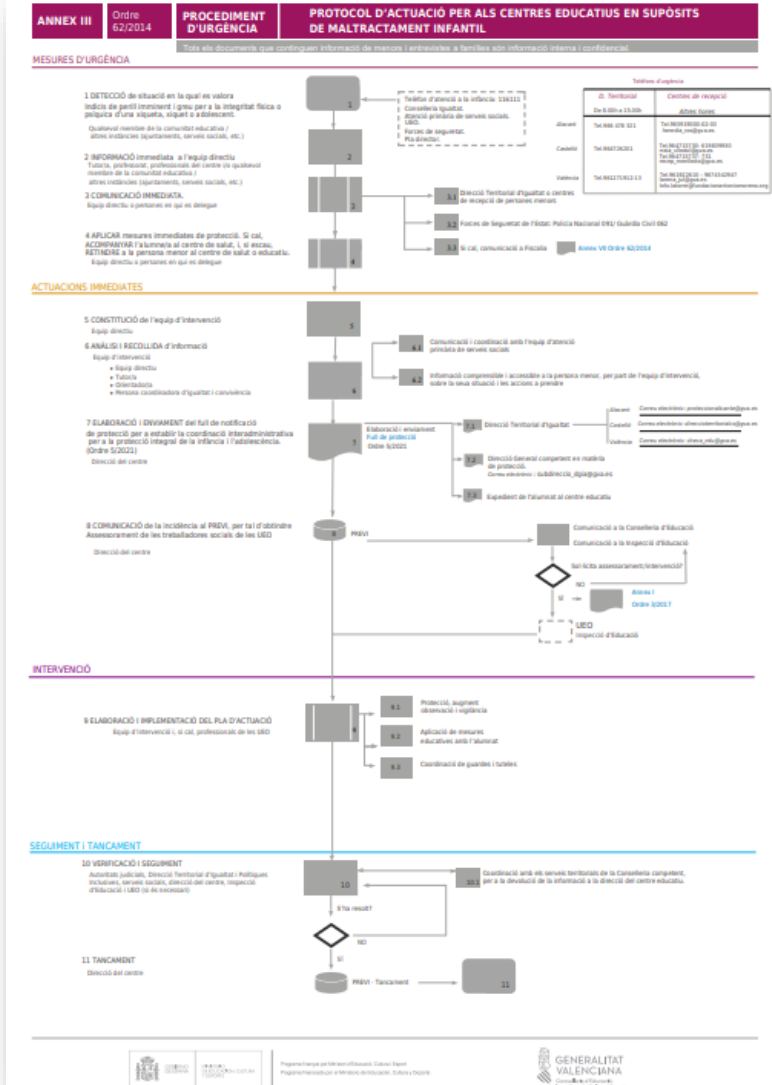
GRAVEDAD Y TOMA DE DECISIONES

Cuando en un centro educativo se valora un caso de maltrato, la valoración de urgencia de la situación estará determinada por la gravedad del suceso observado y por la probabilidad de que vuelva a repetirse (NIVEL DE RIESGO). Si no se toman las medidas de protección oportunas.

Se considera un caso grave, si corre peligro la integridad física o psicológica del menor (**violencia física grave, castigos fuertes, sospecha de abuso sexual**) si el niño tiene menos de cinco años, tiene una discapacidad que le impide protegerse o pedir ayuda. La urgencia determinará el tipo de actuación del profesional de educación el protocolo que se pondrá en marcha y la prioridad del caso. En este hecho concreto relacionado con detección de situaciones de abuso sexuales, siempre se trataría de un caso grave, por lo que se seguiría el protocolo de urgencia. La evaluación exhaustiva corresponde a los servicios sociales o al servicio de protección del menor.

ORDEN 62/2014 del 28 de julio, de la Conselleria d'Educació Cultura i esport por la que se actualiza la normativa que regula la elaboración de los planes de convivencia en los centros educativos de la Comunidad Valenciana

Existen dos vertientes del procedimiento. Un procedimiento de urgencia para situaciones extremas e inminente y un procedimiento ordinario.



¡ Muchas gracias!