

***Projecte d'esport,
activitat física i salut
(PEAFS)***

Curs 2018-2019



CEIP Attilio Bruschetti (Xàtiva)
Codi 46004735

***Directora:
Pilar Casanova***

***Coordinador:
Dulas Sanchis***



PROJECTE ESPORTIU PEAFS CURS 2018-2019

Centre	CEIP ATTILIO BRUSCHETTI
Localitat	XÀTIVA
Coordinador/a esportiu del Centre Relació amb el centre i Titulació	DULAS SANCHIS VICENT MESTRE DEFINITIU EN EL CENTRE, ESPECIALITAT D'EDUCACIÓ FÍSICA. DIPLOMAT EN MAGISTERI D'EDUCACIÓ FÍSICA CINQUÉ CURS LLICENCIATURA CIÈNCIES DE L'ACTIVITAT FÍSICA I L'ESPORT
NIF del Centre	Q9655384G
Director/a	PILAR CASANOVA VIDAL

PROJECTE ESPORTIU DE CENTRE I ADEQUACIÓ A LA CONVOCATÒRIA

JUSTIFICACIÓ DEL PROJECTE (En cas de ser insuficient l'espai, utilitzar un full a banda)

La infància constitueix una etapa fonamental per abordar la problemàtica actual del sedentarisme ja que importants patrons de comportament que conformen un estil de vida saludable, entre els quals es troben la higiene bucodental, el no consum de tabac, alcohol o drogues, l'actitud postural, conductes alimentàries i la pràctica física, poden tenir el seu origen en aquesta etapa del cicle vital, de la mateixa manera que els escolars poden ser els protagonistes d'una transformació futura cap a una societat més activa.

L'escassetat o nul·la pràctica físicoesportiva durant els primers anys de vida s'ha definit en l'actualitat, com un factor de risc en el desenvolupament de malalties cròniques durant la infància i adolescència com sobrepès, obesitat o diabetis tipus II. L'augment durant l'oci i temps lliure d'hàbits poc saludables i els efectes negatius que aquests poden produir sobre el benestar, ha provocat que experts i responsables en matèria de salut pública de diferents països es plantegin la promoció de l'activitat físicoesportiva com un dels principals objectius de les polítiques socials i educatives en la majoria dels països desenvolupats.

Pel que fa al nostre centre, el CEIP Attilio Bruschetti de Xàtiva és una escola d'una sola línia situada al casc antic de la ciutat, en una zona quasi perifèrica i d'eixample de Xàtiva cap al Genovés on la construcció de vivendes continua.

La zona d'influència està dividida per l'Albereda (avinguda de Selgas) com a eix històric i demogràfic de la població, arrellegant dues subzones clarament diferenciades :

-Un barri antic de vivendes unipersonals, en el seu origen habitatge de llauradors, obrers, empleats...



-Una barriada més moderna d'eixamplament amb vivendes multifamiliars i habitatge de treballadors de la indústria, serveis i funcionaris, que és la que major aportació d'alumnat fa.

També podem incloure un grup de famílies que viuen en zones rurals de Bixquert i Alboi, a més d'un altre grup integrat per gent immigrant.

El col·legi és d'una sola línia en valencià: un curs de primer cicle d'Infantil, quatre cursos del Segon Cicle d'Infantil i sis cursos de l'Educació Primària.

Després d'uns anys d'incertidumbre per la progressiva disminució de matrícula any darrere any, el centre, amb un gran treball per part de tota la seua comunitat educativa, ha revertit aquesta situació, passant a convertir-se en un **centre de referència de la ciutat**, molt reconegut a nivell local i amb un augment considerable del nombre d'alumnat.

És per tot això, i degut a la importància que donem, com s'ha comentat, a la pràctica regular d'activitat física que, el centre vol adherir-se a aquest **pla de promoció de l'esport dins del marc nacional de l'activitat física i l'esport en edat escolar**, convertint-se també en referent en aquest nivell, i ajudant al seu alumnat a millorar la seua qualitat de vida educant-los amb uns hàbits saludables de vida saludables.

Aquest projecte representa la continuació d'allò que ja es va iniciar l'any passat, mantenint l'oportunitat que van tindre molts xiquets i xiquetes, que de vegades no poden practicar tota l'activitat física i esportiva que desitjarien per problemes socials i/o econòmics i als que, d'aquesta forma, se'ls pot continuar oferint un ampli ventall d'activitats accessibles per a tots al estar subvencionades pel pla del que volem formar part.

El CEIP Attilio Bruschetti s'ubica en una zona de Xàtiva caracteritzada per la seua mancança d'instal·lacions i recursos materials per a la pràctica de l'esport fora de l'horari lectiu, la qual cosa dificulta al alumnat del centre accedir a aquest tipus d'activitats. Es preten donar **un major aprofitament a les instal·lacions amb les quals contem al centre**, que es troben infrautilitzades al no poder contar amb elles per no tindre l'autorització corresponent que sí seria possible amb l'aplicació d'aquest pla, que contempla l'utilització de forma reglada i organitzada de les instal·lacions del centre fora de l'horari lectiu.

També considerem molt important la tasca de **promoció dels diferents esports** als que poden accedir els alumnes, per la qual cosa és un aspecte essencial del projecte este apartat, a partir de la realització d'activitats per part dels clubs, escoles esportives i associacions que donen a conèixer i promocionen els seus esports, i així animar als xiquets i xiquetes a la seua pràctica habitual. A més es volen fer activitats que **integren a tota la comunitat educativa** (famílies, alumnat, professorat) com són les eixides pels voltants del centre tant pel l'entorn natural com per l'urbà.

D'altra banda, el centre ha modificat aquest curs la seua jornada, passant a ser una jornada flexible que s'adapta a les necessitats de l'alumnat i de les seues famílies. En aquesta nova jornada, l'horari lectiu es concentrara de 9 a 14h. deixant d'aquesta forma la franja horaria de després del menjador, de 15.30 a 17h per a diferents activitats, entre les quals té **una especial rellevància les relacionades en la promoció de la pràctica d'activitat física i esport** dins d'un estil de vida saludable.

OBJECTIUS DEL PROJECTE (En cas de ser insuficient l'espai, utilitzar un full a banda)

Els **objectius generals** d'aquest projecte coincideixen plenament amb els establits en el PLAN A+D creat pel Consell Superior d'Esports per tal de garantir al conjunt de la població l'accés universal a la pràctica esportiva de qualitat:

1. Incrementar els índexs de pràctica de l'activitat física i esportiva de la població espanyola fins a arribar als nivells dels països europeus més desenvolupats i, en conseqüència, disminuir els índexs de sedentarisme, obesitat i sobrepès que tan negativament incideixen en la salut i l'economia dels ciutadans i ciutadanes, especialment dels nens, nenes i adolescents.
2. Promoure l'educació física curricular, l'activitat física i la pràctica esportiva en el sistema educatiu, generalitzant la seva implantació en els projectes educatius de centre i en coordinació amb el conjunt dels agents del sistema esportiu de l'entorn
3. Possibilitar que els sectors de població en risc d'exclusió social tinguin un accés real a la pràctica de l'activitat física i de l'esport com un element d'inclusió social, salut, educació i recreació.
4. Fomentar la igualtat efectiva entre dones i homes en l'accés a la pràctica esportiva i als llocs tècnics i de direcció de les organitzacions esportives, disminuint sensiblement les actuals diferències.



I aquestos objectius generals traslladats a la realitat del nostre centre es converteixen en els següents **objectius específics:**

- ➔ Oferir una activitat física i esportiva inclusiva que arribe als mínims de pràctica recomanats per institucions i estudis de referència en l'àmbit de la salut per a l'alumnat en edat escolar.
- ➔ Complementar, a través de l'activitat física i esportiva, la tasca formativa desenvolupada en els centre educatiu, especialment pel que fa als valors i els hàbits saludables.
- ➔ Adaptar la pràctica de l'activitat física i de l'esport, a les finalitats i necessitats de cada etapa educativa.

METODOLOGIA, SEGUIMENT Y AVALUACIÓ (En cas de ser insuficient l'espai, utilitzar un full a banda)

La **metodologia** en la qual ens basarem en totes les activitats portades a terme en aquest projecte fan referència a una serie de característiques que s'han de tenir en compte en tot moment:

- Lúdica, el joc serà alhora que un recurs una metodologia en si mateix.
- Activa, l'alumne desenvolupa la seva activitat en funció de les seves capacitats, interessos i necessitats.
- Flexible, ajustant-se a cada xiquet/a en particular i respectant qualsevol resposta.
- Participativa, a través del treball en equip fonamentalment i evitant la competitivitat.
- Integradora, sense distinció de sexe o qualsevol altre vincle discriminatori.
- Natural i propera, perquè l'alumne valore les possibilitats que els ofereix el seu entorn.
- Motivadora, buscant generar l'hàbit de l'activitat física com a font de satisfacció.

És imprescindible establir **mecanismes d'avaluació i de seguiment** de la posada en pràctica i desenvolupament del Projecte, per conèixer la mesura en que s'assoleixen els objectius proposats, així com per establir totes les correccions i millores que de ben segur seran necessàries.

Participaran en aquest seguiment i avaluació els diferents integrants del pla com són el professorat implicat, les famílies, l'alumnat participant i els professionals externs al centre involucrats.

S'establiran indicadors d'avaluació quantitius i qualitius, recollint almenys:

- Nombre d'alumnes que s'inscriuen en cadascuna de les accions programades. Cobertura assolida sobre el total de nens als quals es dirigeix cada acció.
- Assistència i continuïtat de l'alumnat inscrit en cadascuna de les activitats.

- Coordinació del Projecte i de totes les activitats ofertades.
- Valoració dels alumnes participants (enquestes, entrevistes o reunions).
- Valoració dels monitors i la resta de responsables de cada activitat.

Es proposa que s'elabore una **Memòria del projecte amb l'avaluació** del mateix i en funció d'això s'estableixin les modificacions i noves accions que es deriven.

S'adjunta un annex amb una **graella d'avaluació (annex 2)** del projecte a omplir a la finalització del mateix per tot el personal participant.

En aquest projecte donem una especial importància al tractament de la **coeducació i igualtat de gènere**, d'aquesta manera es promou una sèrie d'actuacions en totes les activitats que es realitzen, sempre supervisades per la coordinadora d'Igualtat del centre, com són:

- La realització d'activitats complementàries i extraescolars inclusives, prevenint i gestionant comportaments i actituds discriminatòries per raó de gènere i potenciant el reconeixement, la cooperació i el respecte mutu.
- La utilització d'un llenguatge verbal i gràfic que tracte igualitàriament ambdós sexes.
- L'ús no sexista dels espais i materials.
- La gestió positiva de situacions de conflicte vinculades a comportaments i actituds de caràcter sexista i d'orientació afectiu-sexual.



PLA D'ACTIVITATS FÍSiques /ESPORTIVES I DE SALUT PREVISTES I DURACIÓ DE LES MATEIXES. CALENDARI (ANNEX 1)

RELACIÓ D'ACTIVITATS PREVISTES	DURACIÓ DE LES ACTIVITATS (ANUAL, TRIMESTRAL, DIA, ETC.)
Jocs preesportius	30 hores (anual)
Escacs	30 hores (anual)
Bàdminton	30 hores (anual)
Voleibol	30 hores (anual)
Activitat promoció Colpbol	2 hores (un dia)
Activitat promoció Pilota Valenciana	3 hores (un dia)
Activitat promoció Xecball	3 hores (un dia)
Activitat promoció Bàdminton	9 hores (tres dies)
Eixida per la natura	5 hores (un dia)

Núm. d'hores totals del Projecte	142 hores
---	------------------

INSTAL·LACIONS ESPORTIVES, EQUIPAMENT I MATERIAL. DISTRIBUCIÓ TEMPORAL (ANNEX 1)

INSTAL·LACIONS UTILITZADES	DETALLAR ELS HORARIS
<u>Voleibol</u> Pista voleibol del centre o Espai Esportiu Sant Pere. Balons de voleibol i xarxes.	Dimarts i dijous de 15,30 a 16,30
<u>Bàdminton</u> Pista bàdminton del centre o Espai Esportiu Sant Pere. Raquetes, volants i xarxes.	Dilluns i dimecres de 15,30 a 16,30
<u>Jocs preesportius</u> Pista multiusos o Espai Esportiu Sant Pere. Material d'EF (balons, cordes, cercols...)	Dimarts i dijous de 15,30 a 16,30
<u>Escacs</u> Aules del centre Taulells i peces.	Dilluns i dimecres de 15,30 a 16,30
<u>Activitat promoció Xecball</u>	1 dia a concretar



<u>Activitat promoció Bàdminton</u>	3 dies a concretar
<u>Activitat promoció Pilota Valenciana</u>	1 dia a concretar
<u>Activitat promoció Colpbol</u>	1 dia a concretar
<u>Eixida per la natura</u>	1 dia a concretar

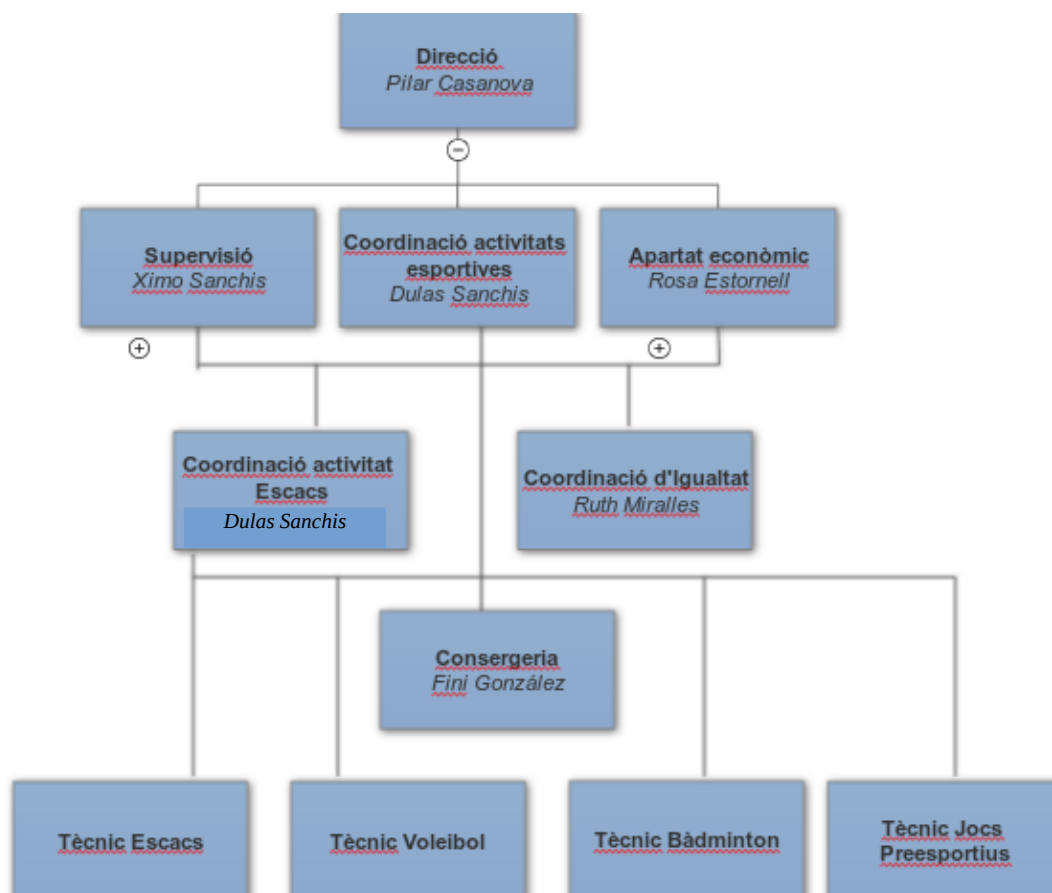
	Activitats contínues	Activitats discontinúes	Activitats puntuals
Franja horària de vesprada o migdia	Jocs preesportius Escacs Bàdminton Voleibol		<ul style="list-style-type: none"> • Trobada anual amb el centre d'atenció a persones amb diversitat funcional ASPROMIVISE per a la pràctica i promoció del Colpbol. • Actividad teòrico-pràctica de Pilota Valenciana impartida per un tècnic i un jugador professional. • Activitats de promoció del Bàdminton, Xecball, Colpbol i Pilota Valenciana.
Horari de pati	Pràctica jocs populars i trdicionals.		
Cap de setmana		Una eixida per la natura per trimestre amb l'implicació de tota la comunitat educativa (alumnat, famílies, mestres)	
Nombre de participants	179	179	179

PERSONES IMPLICADES DIRECTAMENT O INDIRECTAMENT I DEDICACIÓ

PERSONES DEL CENTRE, PARTICIPACIÓ I TASQUES QUE DESENROTLEN

PERSONAL	TASQUES	HORES
Pilar Casanova (directora)	Direcció i supervisió	1 hora setmanal
Ximo Sanchis (cap d'estudis)	Supervisió i coordinació	1 hora setmanal
Dulas Sanchis	Coordinació del projecte	3 hores setmanals
Ruth Miralles	Coordinació d'Igualtat	1 hora setmanal
Rosa Estornell (secretària)	Apartat econòmic	1 hora setmanal
Laura Martinez	Coordinació activitats Infantil	1 hora setmanal
Enric Vidal	Coordinació activitats Primària	1 hora setmanal
Fini González	Consergeria	4 hores setmanals

ORGANIGRAMA DE RECURSOS HUMANS



PERSONES EXTERNES AL CENTRE I TASQUES QUE DESENROTLEN

PERSONAL	TASQUES	HORES
Artur Bellver Suñer	Activitats de Futbol	30 hores
Dulas Sanchis Vicent	Activitat d'Escacs	30 hores
Sara Penadés	Activitat de Jocs Preesportius	30 hores
Javier Alcázar Tomás	Activitatsde Bàdminton	30 hores

RECURSOS HUMANS I TITULACIÓ

QUALIFICACIÓ DE LES PERSONES QUE INTERVENEN EN EL DESENROTLLAMENT DEL PROJECTE

Pilar Casanova (directora):

- Diplomada en Magisteri Ed. Musical

Ximo Sanchis (cap d'estudis):

- Diplomat en Magisteri Ed. Musical

Dulas Sanchis:

- Diplomat en Magisteri Ed. Física

Ruth Miralles:

- Diplomada en Magisteri d'Audició i Llenguatge i Pedagogia Terapèutica

Rosa Estornell (secretària):

- Diplomada en Magisteri Ed. Infantil

Laura Martínez:

- Diplomada en Magisteri Ed. Infantil

Enric Vidal:

- Diplomat en Magisteri Ed. Primària

Fini González:

- Graduat Escolar

Artur Bellver Suñer:

- Entrenador de Voleibol (nivell II)

Sara Penades

- Títol d'animació sociocultural

Javier Alcázar Tomás:

- Entrenador Nacional de Bàdminton (nivell III)

	Activitats contínues	Activitats discontinúes	Activitats puntuals
Nombre de tècnics implicats en l'exercici de l'activitat	4	2	6
Nombre total de professorat del centre implicat	7	18	18

PROGRAMES DE SUPORT DESTINADES A LA FORMACIÓ DEL PERSONAL

Realització de programes de suport o accions concretes destinades a la formació del personal tècnic esportiu	<p>Considerem la formació de tots els membres implicats en aquest projecte com a un aspecte essencial per tal de fer possible un procés continu de millora. Per això, és proposen activitats de formació a realitzar per cadascú dels participants en el projecte:</p> <ul style="list-style-type: none"> • Formació en cursos del CEFIRE ofertats per al professorat. • Formació específica per als monitors de les activitats. • Participació en jornades de promoció d l'activitat física i l'esport en edat escolar.
--	---

DIFUSIÓ DEL PROJECTE (WEB, XARXES SOCIALS, BLOG, REVISTA, ETC)

Mesures de difusió del projecte esportiu	<p>Pensem que la difusió d'aquest projecte ha de ser un aspecte molt important per tal que arribi al màxim número d'alumnat. És per això que es fara ús de tots els mitjans disponibles, començant des dels propis del mateix centre (Facebook i Blog de l'escola http://attiliobruschetti.blogspot.com.es/) i arribant a diferents mitjans de comunicació de la localitat com diaris digitals locals i comarcals o les diferents ràdios amb que contem a nivell local.</p> <p>A més, també considerem interessant participar en la Setmana Educativa que es celebra tots els anys a Xàtiva per explicar el nostre projecte i la repercusió del mateix.</p>
--	---

RELACIÓ AMB ALTRES ENTITATS

Relació amb altres entitats (AMPA/CLUBS/ESCOLES ESPORTIVES/ALTRES)	AMPA CEIP Attilio Bruschetti Club Xàtiva Bàdminton Federació Valenciana Pilota Valenciana Federació d'Escacs i de Xecball Federació de Bàdminton Club Handbol Xàtiva Club Escacs Xàtiva Club Voleibol Xàtiva
--	---

CARACTERÍSTIQUES DE L'ALUMNAT (Indicar la presència d'alumnes en les activitats en situació social desfavorida i/o amb necessitats educatives especials)

El model actual d'ensenyament/aprenentatge parteix de que l'escola fa accessible al seus alumnes, aspectes de la cultura que són fonamentals pel seu desenvolupament personal, i no tan sols en l'àmbit cognitiu. L'educació és el motor pel desenvolupament; això suposa incloure també el creixement harmònic i equilibrat en altres tipus de capacitats com són: **les d'equilibri personal, inserció social, de relació interpersonal i les de caràcter motriu**. Considerem l'educació inclusiva com el procés pel qual s'ofereix a tots els alumnes, sense distinció, l'oportunitat per continuar sent membre de la classe ordinària i per aprendre dels seus companys i juntament amb ells.

El CEIP "Attilio Bruschetti" de Xàtiva és un "**centre acollidor**" en tant que garanteix la inclusió escolar i social de tot l'alumnat amb independència de la llengua, cultura, condició social i es fonamenta de manera prioritària sobre els principis de: diversitat, necessitats educatives, inclusió escolar, suports, acció tutorial, eliminació de barreres a l'aprenentatge i a la participació.

L'atenció a les necessitats educatives de tot l'alumnat del centre està plantejada des d'una **perspectiva global i forma part de les actuacions prioritàries del centre**, i per tant d'aquest projecte que s'inclourà en el seu Projecte Educatiu. Aquest projecte organitza les activitats de promoció de l'esport tenint en compte les característiques del seu alumnat i la diversitat de necessitats i ritmes d'aprenentatge. Per tant s'estableixen les adaptacions necessàries per poder atendre aquesta diversitat.

Es posaran els mecanismes necessaris per atendre les necessitats d'aquells alumnes que necessiten una **adaptació en les activitats** proposades al projecte. Les mesures que adoptarem en estes activitats

seran:

- Grups amb ràtio més reduïda quan hi hagen alumnes amb NESE.
- Adaptació de l'activitat tenint en compte les possibilitats de l'alumnat amb NESE.
- Fer grups heterogenis per afavorir l'aprenentatge entre iguals.
- Es cuidarà l'adaptació del material específic per aquests alumnes, tant siguin materials de reforç, com d'ampliació o materials molt específics.
- En l'organització de l'espai, s'afavorirà l'eliminació de barreres arquitectòniques així com s'estructurarà de forma que s'afavorisca l'autonomia i desplaçament de l'alumnat amb necessitats educatives especials.
- Col·laboració de tota la comunitat educativa (en especial de la mestra de Pedagogia Terapeutica i la psicologa del centre) per a poder donar resposta al alumnes amb NESE.
- A l'avaluació de les activitats es tindrà en compte el seguiment i l'avaluació de les mesures que s'adaptin en l'alumnat amb necessitats educatives especials.

En concret, el nostre centre conta amb un grup d'alumnes amb una **situació social desfavorida**, per la qual cosa proporcionar un mecanisme d'inclusió com és aquest projecte amb activitats gratuïtes per a tots afavoreix que utilitzen el seu temps lliure adequadament, a més de contribuir a la millora de la seua qualitat de vida.

Pel que fa a l'**alumnat amb NESE**, el centre té una alumna amb una Displasia congenita a la qual se li adaptarien totes les activitats en les que participara per tal de superar els seus problemes de movilitat i puguera participar com qualsevol altre alumne.

També tinguem altra alumna amb alguns problemes lleus de movilitat que necessitaria una adaptació mínima en algunes activitats puntuals, però que pot fer la majoria d'elles sense cap problema, la qual cosa pot millorar la seua autoestima i socialització amb els companys.



NOMBRE D'ALUMNES IMPLICATS EN LES ACTIVITATS

Nombre total d'alumnes matriculats en el centre	179		
Nombre d'alumnes implicats en les activitats	Activitats contínues	Activitats discontinúes	Activitats puntuals
	179	179	179

PARTICIPACIÓ EN JOCS ESPORTIUS C.V. I/O EN CAMPANYA ACTIVITATS NAÚTIQUES "A LA MAR" (adjuntar full d'inscripció en JEECV o inscripció en Escoles de la Mar)

<p>Nombre d'alumnes que participen en els Jocs Esportius de la Comunitat Valenciana</p> <p>Nombre d'alumnes que participen en la Campanya activitats nàutiques "A la Mar"</p>	<p>El centre participa des de fa varios cursos en el programa "Pilota a l'Escola" realitzat conjuntament per la Conselleria i la Federació de Pilota Valenciana.</p>
---	---

SEGUIMENT I AVALUACIÓ DEL PROJECTE

<p>Mesures per al seguiment i avaluació del projecte</p>	<p>El seguiment i avaluació d'aquest projecte esportiu és una part fonamental per controlar que el desenvolupament i posada en pràctica del mateix és l'adequat. La finalitat d'aquest control és proporcionar una informació constant sobre els resultats del treball realitzat durant aquest procés, i de l'estat formatiu i emocional dels escolars. A través d'aquest control s'obté una gran quantitat i qualitat d'informació facilitada als responsables del projecte, convertint d'aquesta forma el pla en un procés continu de millora.</p> <p>La responsabilitat de fer aquesta funció recau sobre una comissió de seguiment formada per:</p> <ul style="list-style-type: none"> • Un representant de l'equip directiu. • El coordinador del projecte. • Un representant de l'AMPA. • Un representant del clubs que participen. <p>Un aspecte inherent al procés de seguiment del projecte és l'avaluació interna del mateix. Aquesta responsabilitat és assumida per:</p> <ul style="list-style-type: none"> • Els responsables tècnics de les activitats. • El coordinador del projecte que va dirigir i supervisar l'organització i
--	--

	<p>desenvolupament de l'activitat esportiva del programa.</p> <ul style="list-style-type: none">• Els membres del claustre implicats en el projecte. <p>Aspectes a tindre en compte en l'avaluació:</p> <ul style="list-style-type: none">• Objectius del projecte.• Grau de compliment de les activitats proposades.• Participació i satisfacció de l'alumnat.• Aplicació de la metodologia plantejada.• Pressupost econòmic. <p>S'adjunta una graella d'avaluació (annex 2) al projecte que han de realitzar totes les persones implicades per tal de recollir la informació necessària per a un continu procés de millora.</p>
--	---

PRESSUPOST D'INGRESSOS-DESPESES DETALLAT (EN FULL ADJUNT)

VIST I PLAU DIRECTOR/A

COORDINADOR/A ESPORTIU DEL CENTRE

Sign.

Sign.

PROJECTE D'ESPORT, ACTIVITAT FÍSICA I SALUT - PEAFS
PROYECTO DE DEPORTE, ACTIVIDAD FÍSICA Y SALUD- PEAFS
CURS ESCOLAR 2018-2019/CURSO ESCOLAR 2018-2019
PRESSUPOST D'INGRESSOS I DESPESES/PRESUPUESTO DE INGRESOS Y GASTOS

Centre/Centro	CEIP ATTILIO BRUSCHETTI
Localitat/Localidad	XÀTIVA

DESPESES PREVISTES/GASTOS PREVISTOS

CONCEPTE/CONCEPTO	IMPORT/IMPORTE (1)
NÒMINES MONITORS DE LES ACTIVITATS	850
EQUIPAMENT EN MATERIAL ESPORTIU	
1. <u>Equipament per a les activitats</u>	
• <i>Material Jocs preesportius (pilotes, rajoles, cercols, cordes, piques, blocs, cons, saquets, indiaques)</i>	250
• Kit de motricitat (formes geomètriques d'escuma)	1200
TOTAL EQUIPAMENT EN MATERIAL ESPORTIU	2300
TOTAL(1)	2300

INGRESSOS PREVISTOS/INGRESOS PREVISTOS

ENTITAT/ENTIDAD	IMPORT/IMPORTE (1)
Conselleria d'Educació, Innovació Cultura i Esport (Subvenció sol·licitada/Subvención solicitada)	2000
Aportació dels participants/Aportación de los participantes	
Aportació del AMPA/Aportación del AMPA	100
Aportació del Centre Escolar/Aportación del Centro Escolar	100
Subvenció ajuntament/Subvención ayuntamiento	
Altres/Otros:	
Patrocinador	100
TOTAL(1)	2300

(1)Hauran de coincidir el total d'ingressos amb el de gastos/ Deberán coincidir el total de ingresos con el de gastos

ANNEX 1

PLANIFICACIÓ D'ACTIVITATS

	Dilluns	Dimarts	Dimecres	Dijous	Divendres	Dissabte	Diumenge
					1	2	3
	4	5	6	7	8	9	10
	Escacs Bàdminton	Jocs preesportius Voleibol	Escacs Bàdminton	Jocs preesportius Voleibol			
	11	12	13	14	15	16	17
	Escacs Bàdminton	Jocs preesportius Voleibol	Escacs Bàdminton	Jocs preesportius Voleibol			
Feb. 2019	18	19	20	21	22	23	24
	Escacs Bàdminton	Jocs preesportius Voleibol	Escacs Bàdminton	Jocs preesportius Voleibol			
	25	26	27	28	1	2	3
	Escacs Bàdminton	Jocs preesportius Voleibol	Escacs Bàdminton	Jocs preesportius Voleibol			
	4	5	6	7	8	9	10
	Escacs Bàdminton	Jocs preesportius Voleibol	Escacs Bàdminton	Jocs preesportius Voleibol			
	11	12	13	14	15	16	17
	Escacs Bàdminton	Jocs preesportius Voleibol	Escacs Bàdminton	Jocs preesportius Voleibol			
Mar. 2019	18	19	20	21	22	23	24
			Escacs Bàdminton	Jocs preesportius Voleibol			
	25	26	27	28	29	30	31
	Escacs Bàdminton	Jocs preesportius Voleibol	Escacs Bàdminton	Jocs preesportius Voleibol			
	1	2	3	4	5	6	7
	Escacs Bàdminton	Jocs preesportius Voleibol	Escacs Bàdminton	Jocs preesportius Voleibol			
	8	9	10	11	12	13	14
	Escacs Bàdminton	Jocs preesportius Voleibol	Escacs Bàdminton	Jocs preesportius Voleibol			
Abr. 2019	15	16	17	18	19	20	21
	Escacs Bàdminton	Jocs preesportius Voleibol	Escacs Bàdminton				
	22	23	24	25	26	27	28

	Dilluns	Dimarts	Dimecres	Dijous	Divendres	Dissabte	Diumenge
	29	30	1	2	3	4	5
	6	7	8	9	10	11	12
	Escacs Bàdminton	Jocs preesportius Voleibol	Escacs Bàdminton	Jocs preesportius Voleibol			
	13	14	15	16	17	18	19
	Escacs Bàdminton	Jocs preesportius Voleibol	Escacs Bàdminton	Jocs preesportius Voleibol			
Maig 2019	20	21	22	23	24	25	26
	Escacs Bàdminton	Jocs preesportius Voleibol	Escacs Bàdminton	Jocs preesportius Voleibol			
	27	28	29	30	31		
	Escacs Bàdminton	Jocs preesportius Voleibol	Escacs Bàdminton	Jocs preesportius Voleibol			

ANNEX 2 GRAELLA D'AVUACIÓ

Ompli aquesta graella sobre els diferents aspectes a avaluar del PROJECTE ESPORTIU PEAFS del curs 2018-2019 valorant de l'1 (no aconseguit) al 5 (totalment aconseguit).

Identificació del context.

ÍTEMS	VALORACIÓ				
El projecte ha tingut en compte el context del centre	1	2	3	4	5
S'han coordinat els diferents membres participants en el mateix.	1	2	3	4	5
S'han optimitzat els recursos personals del centre	1	2	3	4	5
Els coordinadors han desenvolupat les seues funcions	1	2	3	4	5
L'estructura del centre afavoreix el desenvolupament del projecte	1	2	3	4	5

Àmbit d'aplicació.

ÍTEMS	VALORACIÓ				
L'aplicació del projecte ha sigut positiva a l'etapa d'infantil	1	2	3	4	5
L'aplicació del projecte ha sigut positiva a l'etapa de primària	1	2	3	4	5

Grau d'adequació dels horaris a les necessitats de l'alumnat.

ÍTEMS	VALORACIÓ				
L'horari de les activitats és adequat per afavorir la participació de l'alumnat.	1	2	3	4	5
El temps de les activitats és adequat.	1	2	3	4	5
El nombre de sessions setmanals és adequat.	1	2	3	4	5

Resposta a les necessitats educatives especials.

ÍTEMS	VALORACIÓ				
	1	2	3	4	5
S'ha atès correctament els alumnes amb NESE.	1	2	3	4	5
L'horari afavoreix als alumnes amb NESE.	1	2	3	4	5
S'ha adaptat la metodologia, els materials, activitats... als alumnes amb NESE.	1	2	3	4	5

Activitats realitzades

ÍTEMS	VALORACIÓ				
	1	2	3	4	5
Les activitats són adients a les necessitats i característiques de l'alumnat	1	2	3	4	5
L'organització de les activitats ha sigut l'adequada	1	2	3	4	5
S'ha realitzat la totalitat de les activitats previstes					
La implicació del personal extern en el desenvolupament de les activitats ha sigut l'adequada	1	2	3	4	5
La participació de l'alumnat en les activitats ha sigut profitosa	1	2	3	4	5
Les activitats afavoreixen la normalització lingüística del valencià	1	2	3	4	5
Les activitats afavoreixen la diversitat i la igualtat de gènere	1	2	3	4	5
Les instal·lacions del centre són adequades per a desenvolupar aquestes activitats	1	2	3	4	5
La metodologia utilitzada és adequada	1	2	3	4	5

Activitats formatives per al personal implicat

ÍTEMS	VALORACIÓ				
	1	2	3	4	5
S'ha facilitat l'assistència a l'oferta formativa del professorat	1	2	3	4	5
La formació del personal implicat en el projecte és l'adequada	1	2	3	4	5

Pressupost económic

ÍTEMS	VALORACIÓ				
	1	2	3	4	5
L'ajuda concedida és adequada per cobrir les necessitats de promoció de l'esport del centre.	1	2	3	4	5
L'ajuda rebuda s'ha utilitzat correctament.	1	2	3	4	5
S'ha pogut destinar l'ajuda segons les necessitats contemplades amb anterioritat.	1	2	3	4	5

OBSERVACIONS

--