

**MESURES D'EMERGÈNCIA**  
**DEL CEIP ARBRE BLANC**  
**MUTXAMEL**

**ADREÇA: C/ BRAÇAL DE MURTERETES,12**

**LOCALITAT: MUTXAMEL**

**DATA REALITZACIÓ: CURS 2010-2011**

**DATA ACTUALITZACIÓ: OCTUBRE 2024**

<b>DATA REVISIONS:</b>					
<b>17-3-2017</b>	<b>20-2-2018</b>	<b>08/02/19</b>	<b>26/11/20</b>	<b>11-11-21</b>	<b>10-11-22</b>
<b>30-10-2023</b>					

## ÍNDEX

1. IDENTIFICACIÓ DEL CENTRE.
2. IDENTIFICACIÓ DE LES FIGURES QUE ACTUARAN EN UNA EMERGÈNCIA.
3. ACTUACIÓ EN CAS D'EMERGÈNCIA.
  - 3.1. ACTUACIÓ EN CAS D'INCENDI.
    - 3.1.1. DETECCIÓ D'UN INCENDI.
    - 3.1.2. INTERVENCIÓ EN CAS D'INCENDI.
      - 3.1.2.1. INTERVENCIÓ EN CAS DE CONAT D'INCENDI.
      - 3.1.2.2. INTERVENCIÓ EN CAS D'INCENDI DECLARAT.
  - 3.2. ACTUACIÓ EN CAS DE FUGA DE GAS.
  - 3.3. ACTUACIÓ EN CAS D'AVÍS DE BOMBA.
  - 3.4. EVACUACIÓ DEL CENTRE.
  - 3.5. CONFINAMENT EN EL CENTRE.
  - 3.6. ACTUACIÓ EN PRIMERS AUXILIS.
4. IMPLANTACIÓ DE LES MESURES D'EMERGÈNCIA.
5. MANTENIMENT DE LES MESURES D'EMERGÈNCIA.
  - 5.1. SIMULACRES.
  - 5.2. REVISIÓ I MANTENIMENT D'INSTAL·LACIONS DE PROTECCIÓ CONTRA INCENDIS.
  - 5.3. REVISIÓ I ACTUALITZACIÓ DE LES MESURES D'EMERGÈNCIA.

### ANNEX I: INSTRUCCIONS OPERATIVES

- I.OP.1: RESPONSABLES EN UNA EMERGÈNCIA. CONSIGNES D'ACTUACIÓ.
  - I.OP.1.1: COORDINADOR/A GENERAL.
  - I.OP.1.2: COORDINADOR/A DE PLANTA.
  - I.OP.1.3: RESPONSABLE DE DONAR L'ALARMA.
  - I.OP.1.4: RESPONSABLE DE DESCONNECTAR LES INSTAL·LACIONS.
  - I.OP.1.5: RESPONSABLE DE PERSONES DISCAPACITADES.

**I.OP.1.6: RESPONSABLE DE PRIMERS AUXILIS.**

**I.OP.1.7: PROFESSORS.**

**I.OP.1.8: ALUMNES.**

**I.OP.2: PROCEDIMENT GENERAL D'EVACUACIÓ.**

**I.OP.3: INSTRUCCIONS BÀSIQUES EN 1a INTERVENCIÓ.**

**I.OP.4: INSTRUCCIONS GENERALS PER A L'ALUMNAT.**

**I.OP. 5: INSTRUCCIONS GENERALS PER AL PERSONAL.**

**ANNEX II: FITXES OPERATIVES**

**FITXA 1: TELÈFONS D'EMERGÈNCIA.**

**FITXA 2: MODEL D'AVÍS PER A AJUDES EXTERNES.**

**FITXA 3: PLANIFICACIÓ DE NECESSITATS FORMATIVES.**

**FITXA 6: SENYAL D'ALARMA.**

## 1. IDENTIFICACIÓ DEL CENTRE

<b>Nom del centre</b>	CEIP ARBRE BLANC				
<b>Nivells educatius</b>	INF.-PRIMARIA	<b>Règim</b>	PUBLIC	<b>Codi col·legi</b>	03012104
<b>Adreça</b>	C/ BRAÇAL DE MURTERETES, 12				
<b>Població</b>	MUTXAMEL				
<b>Telèfon</b>	965937085	<b>Fax</b>	965937086	<b>Correu electrònic</b>	03012104@edu.gva.es
<b>Nombre total ALUMNES</b>	455	<b>Nombre total EMPLEATS</b>	55	<b>Nombre total EDIFICIS</b>	5

### **Situació del centre**

La Conselleria d'Educació, Cultura i Esports disposa d'uns edificis destinats a centre d'educació Infantil Primària sobre un solar de 10.000 m<sup>2</sup> que confronta a l'est amb les antigues instal·lacions de l'IES l'Allússer i amb bancal no cultivats; per l'oest amb un parc, el carrer Braçal de Murteretes i bancals no cultivats; al nord amb pistes esportives i el carrer Aigües; i al sud amb bancals no cultivats.

S'accedeix als edificis a través del pati de l'escola, que es troba tancat en tot el seu perímetre. Al pati s'accedeix des del carrer Braçal de Murteretes, que pateix un estretament, per una porta corredissa de 3,40 metres d'ample i per una segona porta més xicoteta d'1,15 m. d'ample.

Hi ha una segona porta en la part nord, a la qual s'accedeix per un camí de terra, per a ús dels alumnes de transport escolar i entrada de vehicles per a la cuina, de 4 m. d'ample i una segona porta més xicoteta de 0,80 metres d'ample. Per aquesta porta també accedeixen els alumnes que cursen cursos superiors i que estan ubicats en l'Edifici A.

En el plànol de situació es defineix el lloc que ocupa el solar dins del nucli urbà, amb l'indicació dels carrers que permeten l'accés al centre escolar. Igualment es defineixen les ubicacions de les construccions dins del solar, amb una superfície d'ocupació dels edificis en la parcel·la de 1.665 m<sup>2</sup> amb una superfície construïda de les edificacions de 2.900 m<sup>2</sup>.

### **Superfície i locals del centre**

#### **1.Edifici A**

L'edifici tenia forma de prisma rectangular, amb unes dimensions exteriors de 37x16 m. en els seus fronts est i sud, respectivament. Consta de planta baixa i primera planta, amb una alçada

aproximada de 7 metres. En l'any 2010 es va modificar la planta baixa, ampliant la cuina i el menjador, canviant la forma de l'edifici a prisma irregular.

La superfície construïda en la planta baixa és d'uns 600 m<sup>2</sup>. En la planta alta és de 500 m<sup>2</sup> aproximadament.

PLANTA BAIXA	Cuina, menjador, secretaria, direcció, sala de professors, despatx menjador, dues aules, manteniment, despatx AMPA i lavabos.
PRIMERA PLANTA	Cinc aules, sala d'informàtica, dues aules menudes, una tutoria i lavabos.

## **2. Edifici B**

L'edifici té forma de prisma rectangular, amb unes dimensions exteriors de 37 x 16 metres en els seus fronts est i sud, respectivament i consta de planta baixa, primera planta i segona planta, amb una altura aproximada de 9 metres.

La superfície construïda per planta és d'uns 600 m<sup>2</sup>. La planta baixa és una zona coberta, diàfana, amb 90 m<sup>2</sup> construïts.

PLANTA BAIXA	Sala de calderes i lavabos exteriors.
PRIMERA PLANTA	Dues aules d'Infantil, dues aules de Primària, biblioteca, aula de música, antiga cuina i lavabos.
SEGONA PLANTA	Sis aules de Primària, aula de PT, aula de logopèdia, tutoria i lavabos.

## **3. Edifici C**

L'edifici té forma de prisma rectangular, amb unes dimensions exteriors de 12,5 x 15,5 metres en els seus fronts est i sud, respectivament i consta únicament de planta baixa, amb una altura aproximada de 3 metres.

La superfície construïda per planta és d'uns 190 m<sup>2</sup>.

PLANTA BAIXA	Dues aules d'infantil i dues tutories.
--------------	--

## **4. Edifici D**

L'edifici té forma irregular, amb unes dimensions exteriors de 25 x 14 metres en els seus fronts est i sud, respectivament i consta únicament de planta baixa, amb una altura aproximada de 3 metres.

La superfície construïda per planta és d'uns 250 m<sup>2</sup> .

PLANTA BAIXA	Dues aules d'infantil, una tutoria i un vestíbul.
--------------	---

### **5. Edifici E**

Són dos antigues aules prefabricades reformades. L'edifici té forma de prisma rectangular, amb unes dimensions exteriors de 6 x 24 metres en els seus fronts est i sud, respectivament i consta únicament de planta baixa, amb una altura aproximada de 3 metres.

La superfície construïda per planta és d'uns 130 m<sup>2</sup> .

PLANTA BAIXA	Una aula gran i un magatzem.
--------------	------------------------------

### **Equip directiu del centre**

DIRECTOR	Óscar Nieves Moreno
CAP D'ESTUDIS	Elisa Yáñez Navarro
SECRETARIA	Irene Leyn Juan

### **Ocupants del centre**

El nombre d'ocupants del centre és el següent:

- Docents. 37
- No docents: 19 (1 educadora, 2 personal administració i serveis, 4 personal de cuina, 13 monitores menjador, 1 orientadora)
- Alumnat: 455

### **Horari del centre**

- Del personal docent i no docent (educadora d'alumnes NEAE.): de 9 a 17 hores.
- Del personal de cuina: de 8 a 17 hores.
- Del menjador (monitores) i tallers: de 14 a 17 hores.

- De dilluns a divendres de 6 a 9 hores del matí i per la vesprada de 17:00 a 22:00 hores es troba el personal de neteja.
- El personal de manteniment té un horari de 8:00 hores a 15:00 hores.
- De dilluns a divendres, de 7:00 hores a 9 hores estan els alumnes de l'escola matinera amb la seua monitora en el menjador.

### **Informació sobre els grups**

#### **INFANTIL**

- 2 grups d'Infantil 3 anys: edifici C.
- 2 grups d'Infantil 4 anys: edifici D.
- 2 grups d'Infantil 5 anys: edifici B.

#### **PRIMÀRIA**

- 2 grups de 1r de Primària: edifici B.
- 2 grups de 2n de Primària: edifici B.
- 3 grups de 3r de Primària: edifici B.
- 3 grups de 4t de Primària: edifici A.
- 2 grups de 5é de Primària: edifici A.
- 3 grups de 6é de Primària: edifici A.

## **2. IDENTIFICACIÓ DE LES FIGURES QUE ACTUARAN EN UNA EMERGÈNCIA.**

Les figures establides per este centre per a actuar en cas d'emergència són les que s'indiquen a continuació. Les seues actuacions s'expliquen en l'annex de fitxes operatives on figuren, de manera nominal, les persones que assumiran estes funcions, els seus suplents i les seues consignes d'actuació de manera detallada.

- **Coordinador/a general (CG).**
- **Coordinador/a de planta (CP).**
- **Responsable de donar l'alarma.**

- **Responsable de desconnectar les instal·lacions.**
- **Responsable de persones discapacitades.**
- **Responsable de primers auxilis.**
- **Professors.**
- **Alumnes.**

### 3. ACTUACIÓ EN CAS D'EMERGÈNCIA.

A continuació es recullen els distints tipus de situacions d'emergència previstes per a este centre, així com les actuacions que s'han establert davant d'estes situacions. Estes actuacions s'expliquen en cada un dels subapartats pertinents i es desenrotllen de manera específica en les instruccions operatives incloses en l'annex I.

Les actuacions previstes per a cada una de les situacions d'emergència considerades, són:

<b>ACTUACIÓ</b>	<b>EVACUACIÓ</b>	<b>INTERVENCIÓ</b>	<b>CONFINAMENT</b>
<b>SITUACIÓ EMERGÈNCIA</b>	<b>Incendi declarat</b> <b>Avís de bomba</b> <b>Fuga de gas</b> <b>Explosió</b>	<b>Primers auxilis</b> <b>Conat incendi</b>	<b>Emergència exterior:</b> Inundació Accident químic Incendi forestal Etc.

En general, cal evacuar el centre, bàsicament, quan l'emergència provingui d'un risc a l'interior del centre. De la mateixa manera, cal confinar-se en l'interior del centre quan l'emergència es dega a un risc exterior al centre.

#### 3.1. ACTUACIÓ EN CAS D'INCENDI.

##### 3.1.1. DETECCIÓ D'UN INCENDI.

En general, la detecció d'un incendi pot ser feta, bé de manera automàtica, bé per personal del centre o bé per alumnes del centre.

Si un alumne/a detecta un incendi ha de mantindre la calma, comunicar-ho al professor o professora o al personal del centre més pròxim i tornar a la seua aula el més ràpidament possible.

Si el foc és detectat pel personal del centre, este avaluarà la seua magnitud i actuarà conforme es descriu en l'apartat 3.1.2.



Si la detecció és automàtica, la persona responsable de donar l'alarma avisarà el personal encarregat de la intervenció més pròxim al lloc on s'haja originat l'alarma. Immediatament després, avisarà el coordinador o coordinadora general informant-lo del fet. Una vegada fet això, es quedarà en el seu lloc, alerta i localitzable, a l'espera que li confirmen si es tractava d'una falsa alarma, si l'emergència ha sigut resolta o si ha de fer el senyal d'evacuació.

### **3.1.2. INTERVENCIÓ EN CAS D'INCENDI.**

#### **3.1.2.1. INTERVENCIÓ EN CAS DE CONAT D'INCENDI.**

Detectat un conat d'incendi, el personal del centre capacitat per a la intervenció, que haja acudit al lloc origen de l'incendi, intentarà sufocar-lo utilitzant els mitjans d'extinció més pròxims seguint els consells i instruccions de la **instrucció operativa I.OP.3 “Instruccions bàsiques en 1a intervenció”**. En la mesura que siga possible, este personal mai acudirà sol i en cap cas posarà en perill la seua integritat física.

Si aconseguixen sufocar el conat, comunicaran el que passa al coordinador/a general i verificaran que el foc està totalment extingit.

Si no aconseguixen sufocar el conat, actuaran considerant el supòsit d'incendi declarat, conforme s'explica en l'apartat 3.1.2.2.

#### **3.1.2.2. INTERVENCIÓ EN CAS D'INCENDI DECLARAT.**

En el cas que es declare un incendi pròpiament dit al centre:

- El personal encarregat de la intervenció que l'haja detectat avisarà immediatament, des d'una posició segura, el coordinador/a general, que declararà l'incendi i organitzarà l'evacuació general del centre. L'evacuació es durà a terme segons s'explica en l'apartat 3.4 i seguint les instruccions operatives corresponents que s'adjunten (**I.OP.2 “Procediment general d'evacuació”**).
- Fet això, el personal encarregat de la intervenció, que es trobe en el lloc de l'incendi, intentarà evitar la propagació del foc

### **3.2. ACTUACIÓ EN CAS DE FUGA DE GAS.**

Qualsevol persona del centre que detecte una fuga de gas, posarà el fet en coneixement del coordinador/a general, que avisarà així mateix de manera immediata el responsable de desconnectar les instal·lacions perquè procedisca a la desconnexió de les instal·lacions de gas i elèctrica.

Si és un alumne o alumna qui detecta la fuga, ho comunicarà immediatament al personal del centre més pròxim (professor o no), que actuarà segons s'indica en al paràgraf anterior.

Una vegada avisat el coordinador/a general, el personal del centre que ha detectat la fuga procedirà a ventilar la dependència on s'ha produït i es procedirà a l'evacuació preventiva del centre, que es durà a terme segons s'explica en un apartat posterior i seguint la instrucció operativa **I.OP.2 "Procediment general d'evacuació"** que s'adjunta en l'annex I, fins que es done per finalitzada l'emergència.

L'emergència finalitza quan l'empresa subministradora o mantenidora repara satisfactòriament la causa que va provocar la fuga i ho anuncia el coordinador/a general.

### **3.3. ACTUACIÓ EN CAS D'AVÍS DE BOMBA.**

En cas de rebre una telefonada d'amenaça de bomba, la persona que la reba intentarà prendre totes les dades que se li comuniquen, sobretot la seua ubicació i hora prevista d'explosió. Així mateix intentarà fixar-se en la veu, sexe, accent, forma d'expressió i qualsevol altra característica d'esta i de l'estat d'ànim de l'interlocutor.

Conclusa la conversació telefònica, donarà avís immediat al coordinador/a general i al 112 i Policia Nacional o Guàrdia Civil segons el cas, informant-los de totes les dades preses.

El coordinador/a general donarà l'orde d'evacuació del centre, que es durà a terme segons s'explica en un apartat posterior i seguint la instrucció operativa **I.OP.2 "Procediment general d'evacuació"** que s'adjunta en l'annex I, fins que es done per finalitzada l'emergència.

L'emergència finalitza quan així ho indique la Policia Nacional o Guàrdia Civil i ho anuncie el coordinador/a general.

### **3.4. EVACUACIÓ DEL CENTRE.**

El centre serà evacuat, bàsicament quan hi haja un risc intern. Alguns exemples són:

- Incendi declarat.
- Explosió.
- Fuga de gas.
- Amenaça de bomba.

En esta operació seran traslladades totes les persones que ocupen les distintes dependències del centre al punt de REUNIÓ exterior situat en **a pista de futbol de l'edifici B**, que es troba grafiat en el **plànol d'ubicació que s'adjunta en l'annex III**.

En la **instrucció operativa I.OP.2** s'explica amb detall com ha de dur-se a terme l'evacuació de manera segura.

### **3.5. CONFINAMENT EN EL CENTRE.**

El confinament es durà a terme quan així ho comuniquen al centre les autoritats competents, amb motiu d'una emergència externa.

El coordinador/a general donarà l'orde de traslladar o mantindre (segons siga el cas) els alumnes i el personal del centre, en aquelles zones que s'hagen determinat com a espais segurs dins de les instal·lacions on romandran a l'espera, permanentment comunicats amb l'exterior.

El trasllat es realitzarà ordenadament, supervisat pels coordinadors de planta i amb l'ajuda dels professors. Una vegada en els llocs segurs, es realitzarà un recompte de tot el personal, procedint a la identificació i localització d'aquelles persones que falten.

Així mateix, el coordinador/a general donarà les ordres oportunes perquè el personal del centre aïlle l'edifici, seguint les instruccions que proporcionen les autoritats competents, segons el tipus d'emergència.

### **3.6. ACTUACIÓ EN PRIMERS AUXILIS**

Quan qualsevol persona present en el centre patisca un dany per a la seua salut, la persona que ho detecte (o inclús el mateix afectat si està en disposició de fer-ho) ho comunicarà immediatament al personal responsable de primers auxilis més pròxim, que es desplaçarà, si és el cas, al lloc on s'haja produït l'emergència.

En el cas que el personal responsable de primers auxilis es desplace al lloc de l'accident, abans d'actuar verificarà que l'escenari accidental és segur. En cas contrari, ho comunicarà urgentment al coordinador/a general, que donarà les ordres oportunes perquè es neutralitzen els riscos.

Una vegada alertat, el personal responsable de primers auxilis proporcionarà els primers auxilis a l'accidentat i avaluarà la seua situació. Com a resultat d'esta avaluació, el personal decidirà:

- Si és prou amb els primers auxilis prestats, i en este cas es donarà per finalitzada l'emergència.
- Si no és prou i es requereix la intervenció de personal extern.

En este cas el personal responsable de primers auxilis haurà de decidir, al seu torn:

- Si ha de realitzar-se un trasllat de l'accidentat a un centre d'assistència, amb mitjans propis.

En este cas es determinarà el mitjà, la forma i la urgència del trasllat junt amb el coordinador/a general, que donarà les ordres oportunes perquè es faça efectiu. Com a norma general, almenys un dels responsables en primers auxilis que hagen atès l'accidentat l'acompanyarà per a explicar als servicis d'assistència externs la situació.

- Si ha de sol·licitar-se ajuda externa (ambulància).

En este cas s'avisarà els servicis d'emergències cridant al telèfon 112 i proporcionant-los la informació que figura en la **fitxa 2 del annex II**. El coordinador/a general organitzarà la recepció de les ajudes externes.

Almenys un dels responsables de primers auxilis romandrà al costat de l'accidentat, fins que arribe l'ajuda externa, informant-los de la seua situació.

En tot cas, una vegada el personal responsable de primers auxilis prenga qualsevol de les decisions comentades en els paràgrafs anteriors, informarà tan ràpidament com siga possible el coordinador/a general de la situació, perquè en tinga coneixement i puga actuar en conseqüència.

#### **4. IMPLANTACIÓ DE LES MESURES D'EMERGÈNCIA.**

Per a fer efectives les mesures d'emergència previstes, el centre adopta les accions següents:

- Informar sobre les mesures d'emergència. L'objectiu a aconseguir és:
  - Que tant el personal del centre, com els alumnes, així com possibles persones alienes al centre, coneguen les mesures que s'han adoptat per a combatre les possibles situacions d'emergència que poden donar-se.
  - Que eixes mateixes persones sàpiguen què han de fer en les situacions d'emergència.
  - Fomentar la cultura de l'autoprotecció en el personal del centre i, sobretot, en els alumnes.

El contingut informatiu que en diferents reunions es transmetrà a l'inici del curs, tant al personal del centre com als alumnes en explicacions de classe, contindrà, com a mínim:

- Objectiu de les mesures d'emergència del centre.
  - Tipus d'emergència previstos.
  - Actuacions previstes per a les distintes emergències.
  - Responsabilitats i consignes d'actuació, tant per al personal com per als alumnes.
  - Realització de simulacres.
- Entrega de les consignes d'actuació que figuren en les instruccions operatives I.OP.1 a les persones amb responsabilitat en casos d'emergència. També es donarà a conèixer, tant al personal del centre com als alumnes, les instruccions generals d'actuació que figuren en les instruccions operatives I.OP.4 i I.OP.5.

- Tot el personal amb funcions en emergències han de tindre la capacitat i formació adequada per a poder assumir estes funcions. L'annex II al present document arreplega la fitxa 3 de planificació de necessitats formatives.
- Quan es realitzen en el centre activitats a les quals acudisca personal extern (reunions amb familiars, actes lúdics, etc.), al principi de les activitats un representant del centre transmetrà als assistents les instruccions bàsiques d'actuació en cas d'emergència.
- Així mateix, en el cas que d'empreses externes realitzen treballs en l'interior de les instal·lacions, el centre els transmetrà les instruccions bàsiques d'actuació en cas d'emergència.

## **5. MANTENIMENT DE LES MESURES D'EMERGÈNCIA**

### **5.1. SIMULACRES.**

L'objectiu d'un simulacre és provar la idoneïtat i suficiència dels mitjans humans i materials, així com detectar errors o omissions en les actuacions dissenyades per als casos d'emergència. Els simulacres es duran a terme conforme al capítol IV ("Realització de simulacres i revisió d'instal·lacions") de l'Orde 27/2012, de 18 de juny, de la Conselleria d'Educació, Formació i Ocupació, sobre plans d'autoprotecció o mesures d'emergència dels centres educatius no universitaris de la Comunitat Valenciana.

Es durà a terme un simulacre d'emergència anual dins del primer trimestre del curs escolar.

La participació en els simulacres és obligatòria per a tot el personal que estiga present en el centre en el moment de la realització.

En la setmana prèvia a la realització del simulacre d'emergència, la direcció del centre informará la comunitat educativa sobre este, a fi d'evitar alarmes innecessàries, sense indicar el dia ni l'hora prevista del simulacre.

Realitzat el simulacre s'elaborarà un informe de conclusions a través del formulari en línia que disposa la Conselleria en la seua pàgina web i que es reproduïx en l'annex II en la fitxa 4, dins dels 10 dies següents a la realització.

### **5.2. REVISIÓ I MANTENIMENT D'INSTAL·LACIONS DE PROTECCIÓ CONTRA INCENDIS.**

Segons arreplega al capítol IV ("Realització de simulacres i revisió d'instal·lacions") de l'Orde 27/2012, de 18 de juny, de la Conselleria d'Educació, Formació i Ocupació, sobre plans d'autoprotecció o mesures d'emergència dels centres educatius no universitaris de la Comunitat Valenciana, el centre formalitzarà un contracte de manteniment i revisió de totes les instal·lacions de protecció contra incendi d'acord amb la normativa vigent en matèria d'instal·lacions de protecció contra incendis.

### **5.3. REVISIÓ I ACTUALITZACIÓ DE LES MESURES D'EMERGÈNCIA.**

Les mesures d'emergència previstes en este document es revisaran, almenys, cada tres anys, actualitzant-ho en cas que siga procedent. No obstant això, les mesures d'emergència s'actualitzaran cada vegada que hi haja alguna reforma o modificació en les condicions de l'edifici(o edificis), incloent-hi el seu ús i les seues instal·lacions, i dels mitjans de protecció disponibles, que puga afectar les seues previsions.

És responsabilitat del director del centre la coordinació de l'elaboració, implantació, manteniment, revisió i, si és el cas, actualització de les mesures d'emergència en els termes anteriors.

## ANNEX I: INSTRUCCIONS OPERATIVES

 <b>GENERALITAT VALENCIANA</b> CONSELLERIA D'EDUCACIÓ, CULTURA I ESPORT	<b>INSTRUCCIÓ OPERATIVA NÚM.</b>
<b>MESURES D'EMERGÈNCIA: RESPONSABLES EN UNA EMERGÈNCIA. CONSIGNES D'ACTUACIÓ</b>	<b>1</b>

### Coordinador/a general

Nom/Càrrec	ÓSCAR NIEVES MORENO/DIRECTOR
Localització (despatx, telèfon)	DESPATX DE DIRECCIÓ – 965 93 70 87 / 645952903
Substitut/a	IRENE LEYN JUAN / SECRETÀRIA
Localització (despatx, telèfon)	SECRETARIA – 965 93 70 85 / 670566050

#### **Funcions generals:**

- Rebrà el primer avís davant de qualsevol emergència
- Valorarà les circumstàncies i gravetat de l'emergència i decidirà les mesures que s'hagen de prendre en cada situació, d'acord amb el que preveu este pla.
- Declararà l'incendi
- Declararà el fi de l'emergència
- Gestionarà la comunicació amb els pares i famílies de les persones afectades, per a mantindre'ls informats.
- Rebrà i mantindrà la comunicació amb les ajudes externes i estarà pendent de les instruccions que les autoritats li aniran proporcionant. Serà l'interlocutor amb estes ajudes externes.
- Rebrà la informació de tots els responsables en cas d'emergència.

#### **En cas d'evacuació:**

- Decidirà l'evacuació, organitzant-la en qualsevol dels supòsits que l'originen.
- Disposarà d'una llista actualitzada dels alumnes per classe.
- Serà informat pels coordinadors de planta de les incidències. Així mateix estos l'informaran una vegada que s'haja organitzat la gent en el "punt de reunió".

#### **En cas de confinament:**

- En general, les mateixes instruccions que en cas d'evacuació.
- Informarà els coordinadors de planta de les circumstàncies que obliguen al confinament.
- S'informarà permanentment sobre l'evolució del risc que obliga al confinament, a través dels servicis d'emergència o les autoritats de Protecció Civil.

#### **En cas de simulacre:**

- Dissenyarà el simulacre anual, en col·laboració amb la direcció del centre i la resta d'agents implicats.
- Omplirà i enviarà l'informe *online*.

<b>Data:</b>
<b>Firmat Sr./Sra.:</b>
<b>DIRECTOR/A DEL CENTRE</b>

<b>Data:</b>
<b>Firmat Sr./Sra.:</b>
<b>TITULAR</b>

<b>Data:</b>
<b>Firmat Sr./Sra.:</b>
<b>SUPLENT</b>



Coordinador/a de planta

NOMBRE TOTAL DE COORDINADORS DE PLANTA DESIGNATS:

4

Nom/Càrrec	Margarita Pastor Capilla – TUTORA 4t B Berta Ferrandiz Sala– TUTORA 1r A María Raquel Espín Esplà – MESTRA P.T. Verónica Pastor Guillem – MESTRA RECOLZAMENT INFANTIL
Localització (despatx, telèfon)	4t B Ed A– 1r A Ed. A- Aula PT Ed A – Infantil (Edifici C i D)
Planta/es assignada/es	EDF. A – Planta baixa EDF. B – 1a planta EDF. B – 2a planta EDF. C i D
Substitut/a	Eliana Espí Rojas– 4t A Miriam Jover Heras-- 1r B Estefani Elvira Pertusa-- Aula PT Ed A M <sup>a</sup> José Gil Andrés – Infantil (Edifici C i D)
Localització (despatx, telèfon)	4tA (Edifici A 1 <sup>a</sup> Planta) – 1r B (Edifici B 1 <sup>a</sup> Planta) – Aula A.L. I Aula PT Edifici B 2 <sup>a</sup> Planta – (Edifici C/D)

**Funcions:**

- En general, estarà en tot moment a les ordres del coordinador/a general.

**En cas d'evacuació:**

- Vigilar que l'evacuació es realitza de manera ordenada per les vies d'evacuació establides.
- Vigilarà que no s'haja quedat ningú als lavabos, aules o qualsevol altre lloc. Serà l'últim a abandonar la planta.
- Transmetrà les instruccions oportunes als professors i resta de personal.

**En cas de confinament:**

- Ha de comprovar que els alumnes estan confinats en l'aula o en els espais protegits del centre i que no en quede cap fora.
- Vigilarà que les portes i les finestres de la planta estan tancades.

<b>Data:</b>
Firmat Sr./Sra.:
<b>DIRECTOR/A DEL CENTRE</b>

<b>Data:</b>
Firmat Sr./Sra.:
<b>TITULAR</b>

<b>Data:</b>
Firmat Sr./Sra.:
<b>SUPLENT</b>

**Responsable de donar l'alarma**

Nom/Càrrec	<b>ELISABETH YÁÑEZ NAVARRO (CAP D'ESTUDIS)</b>
Localització (despatx, telèfon)	<b>DIRECCIÓ / SECRETARIA 965937085 / 684087687</b>
Substitut/a	<b>ÓSCAR NIEVES MORENO (DIRECCTOR)</b>
Localització (despatx, telèfon)	<b>Despatx de secretaria 965937085 / 645952903</b>

**Funcions:**

A les ordres del coordinador/a general, serà el responsable d'activar l'alarma per a evacuar el centre i cridar immediatament al telèfon d'emergències.

En general ajudarà el coordinador/a general perquè la transmissió de la informació durant una situació d'emergència siga ràpida i eficaç (com per exemple, en cas d'una detecció automàtica en un conat d'incendi, o en el tall de les instal·lacions).

<b>Data:</b>
<b>Firmat Sr./Sra.:</b>
<b>DIRECTOR/A DEL CENTRE</b>

<b>Data:</b>
<b>Firmat Sr./Sra.:</b>
<b>TITULAR</b>

<b>Data:</b>
<b>Firmat Sr./Sra.:</b>
<b>SUPLANT</b>

**Responsable de desconnectar les instal·lacions****NOMBRE TOTAL DE RESPONSABLES DESIGNATS:** 2

Nom/Càrrec	RAFAEL SALA ALBEROLA (PERSONAL MANTENIMENT)
Localització (despatx, telèfon)	AULA MANTENIMENT / 649800667
Substitut/a	ÁLVARO QUINTANAR SALVADOR (ENCARREGAT MENJADOR)
Localització (despatx, telèfon)	DESPATX MENJADOR / 692117149

**Funcions:**

En general serà el responsable, per orde del coordinador/a general, d'actuar sobre les distintes instal·lacions del centre, en funció del tipus d'emergència.

En qualsevol cas actuarà:

**En cas d'evacuació:**

- Tancant la clau general del gas i tallant el subministrament elèctric.
- Bloquejant l'ascensor, després d'haver comprovat que no hi ha ningú dins.

**En cas de confinament:**

- Tancant els sistemes de ventilació i climatització.

<b>Data:</b>
<b>Firmat Sr./Sra.:</b>
<b>DIRECTOR/A DEL CENTRE</b>

<b>Data:</b>
<b>Firmat Sr./Sra.:</b>
<b>TITULAR</b>

<b>Data:</b>
<b>Firmat Sr./Sra.:</b>
<b>SUPLENT</b>

Responsable de persones discapacitades

NOMBRE TOTAL DE RESPONSABLES DESIGNATS: 2

Nom/Càrrec	<b>Estefania Elvira Pertusa Ibáñez</b>
Localització (despatx, telèfon)	<b>647739828</b>
Persones disminuïdes a càrrec seu:	<b>Dependrà de cada moment.</b>
Substitut/a	<b>RITA BEATRIZ GARCÍA ROCAMORA</b>
Localització (despatx, telèfon)	<b>609023708</b>

**Funcions:**

S'encarregarà d'acompanyar i dirigir en el trasllat les persones amb dificultats motrius o sensorials, tant en cas d'evacuació com de confinament.

<b>Data:</b>
Firmat Sr./Sra.:
<b>DIRECTOR/A DEL CENTRE</b>

<b>Data:</b>
Firmat Sr./Sra.:
<b>TITULAR</b>

<b>Data:</b>
Firmat Sr./Sra.:
<b>SUPLENT</b>

Responsable de primers auxilis

**NOMBRE TOTAL DE RESPONSABLES DESIGNATS:**

1

Nom/Càrrec	<b>RODRIGO GUIRAO PARRO/ ESPECIALISTA E.FÍSICA</b>
Localització (despatx, telèfon)	<b>SALA DE MESTRES O PISTES Telèf. 630572364</b>
Substitut/a	<b>ROBERTO GARCÍA FERNÁNDEZ (Aula Música / Aules Ed. B)</b>
Localització (despatx, telèfon)	<b>AULA DE MÚSICA EDFICI B Telèf. 605128964</b>

**Funcions:**

- Atendre les persones ferides i avaluar les lesions que tinguen.
- Procedir als primers auxilis a la persona ferida.
- Decidir si és necessari el trasllat a un centre sanitari i de quina forma ha de realitzar-se el trasllat.
- Cridar, si és el cas, als servicis d'auxili exterior informant-los de l'avaluació inicial de les lesions. Serà la persona interlocutora amb estos servicis exteriors.
- Preparar el trasllat de les persones ferides, si és procedent.
- Acompanyar els ferits al centre sanitari, si és el cas.
- Mantindre informat el coordinador/a general en tot moment.

<b>Data:</b>	<b>Data:</b>	<b>Data:</b>
<b>Firmat Sr./Sra.:</b>	<b>Firmat Sr./Sra.:</b>	<b>Firmat Sr./Sra.:</b>
<b>DIRECTOR/A DEL CENTRE</b>	<b>TITULAR</b>	<b>SUPLENT</b>

**Professors****Funcions:**

- Avisar el coordinador/a general, en cas de detectar qualsevol situació d'emergència.
- En el cas de detectar que qualsevol persona ha patit danys, avisar el responsable de primers auxilis i el coordinador/a general.
- En cas de conat d'incendi actuar en primera intervenció i comunicar la situació al coordinador/a general.
- El professor/a que es trobe en el moment de l'emergència en una aula serà el responsable dels alumnes que es troben en esta i s'encarregarà de:

**En cas d'evacuació:**

- Complir les instruccions del coordinador/a de planta.
- Tancar les portes i finestres de l'aula abans d'evacuar-la en cas d'incendi.
- Obrir portes i finestres per a ventilar en cas de fuga de gas.
- Mantindre els alumnes en orde i controlar que segueixen les seues instruccions, de manera que es faça una evacuació ordenada.
- Guiar els alumnes fins al punt de reunió i fer-ne el recompte.

**En cas de confinament:**

- Complir les instruccions del coordinador de planta.
- Tancar les finestres.
- Fer entrar els alumnes a l'aula o a l'espai protegit del centre.
- Fer el recompte d'alumnes en l'aula o en l'espai protegit del centre.

<b>Data:</b>
<b>Firmat Sr./Sra.:</b>
<b>DIRECTOR/A DEL CENTRE</b>

<b>Data:</b>
<b>Firmat Sr./Sra.:</b>
<b>PROFESSOR/A</b>

### Alumnes

**Avisar el personal del centre o professor més pròxim en cas de descobrir qualsevol situació d'emergència, especialment un incendi o una possible fuga de gas.**

#### **En cas d'evacuació:**

- Si quan sona l'alarma es troben fora de l'aula, en la mateixa planta, hauran d'entrar a l'aula immediatament.
- Si quan sona l'alarma es troben en una planta que no és la seua hauran d'acudir a l'aula més pròxima i incorporar-se al grup. Quan arriben al punt de concentració hauran de buscar el grup de la seua classe i incorporar-se a este.
- Hauran de deixar els objectes personals i evacuar l'aula amb tranquil·litat, de pressa però sense córrer i sense tornar arrere per cap raó.
- Hauran de posar-se en fila índia, darrere del professor/a, que farà de guia.

#### **En cas de confinament:**

- Hauran d'entrar al centre si estan fora.
- Hauran d'acudir a l'aula si quan sona l'alarma estan fora.
- Hauran de posar-se en fila índia, darrere del professor/a, que farà de guia, si han de confinar-se en una zona del centre que no siga la seua aula.

 <b>GENERALITAT VALENCIANA</b> CONSELLERIA D'EDUCACIÓ, CULTURA I ESPORT	<b>INSTRUCCIÓ OPERATIVA NÚM.</b>
<b>MESURES D'EMERGÈNCIA: <u>PROCEDIMENT GENERAL D'EVACUACIÓ</u></b>	<b>2</b>

Una vegada siga detectada una situació d'emergència que requerisca evacuació, el coordinador/a general:

- Ordenarà que es faça el senyal d'alarma.
- Informarà els responsables d'evacuació del centre i els ordenarà que actuen.
- Ordenarà que es desconnecten les instal·lacions que calga.
- Ordenarà que s'avise al telèfon d'emergències.

### **SENYAL D'ALARMA D'EVACUACIÓ**

Quan es detecte una situació d'emergència que requerisca l'evacuació del centre, el coordinador/a general donarà l'orde al responsable de donar l'alarma d'activar l'alarma d'evacuació. L'evacuació s'iniciarà amb el senyal d'alarma, les característiques de la qual s'indiquen en la fitxa 6.

Quan sone el senyal d'alarma d'evacuació, totes les persones que es troben en el centre deixaran el que estiguen fent i es prepararan per a l'evacuació. Concretament:

- Els professors presents en cada aula es responsabilitzaran que tots els seus alumnes isquen de l'aula i romanguen ordenadament en el corredor, deixant lliure la part central d'este i quedant orientats cap a les eixides i vies d'evacuació corresponents. Així mateix, abans d'abandonar l'aula tancaran les portes i finestres (excepte en cas de fuga de gas, en què hauran de fer el contrari). Fet això, tots junts esperen fins que el coordinador/a de planta els done les instruccions necessàries per a començar l'evacuació.
- Els professors que en el moment de l'emergència tinguen a càrrec seu altres àrees del centre on puga haver-hi alumnes, com ara menjador o biblioteca, actuaran de la mateixa manera que s'ha explicat en el paràgraf anterior, i seran els encarregats de l'evacuació d'estes àrees.
- El personal del centre que es trobe al pati en el moment de l'emergència, s'encarregarà que els alumnes i possibles persones externes que estiguen allí s'agrupen de manera ordenada. Fet això, si des del pati hi ha accés directe al punt de reunió, automàticament els conduiran fins a este punt, on es farà un recompte i romandran fins que el coordinador/a general done per finalitzada l'emergència. En el cas que no existisca accés directe al punt de reunió, romandran



agrupats de manera ordenada al pati, a l'espera de rebre instruccions per part dels coordinadors de planta.

- Respecte a la resta del personal del centre, si es troben situats en plantes en què hi ha aules o altres espais ocupats per alumnes, actuaran de la mateixa manera que els professors, eixint al corredor i esperant allí les instruccions del coordinador/a de planta. En la resta de casos es dirigiran immediatament al punt de reunió, contactant si és possible amb els responsables d'evacuació perquè els informen de la situació.

## **ORGANITZACIÓ DE L'EVACUACIÓ**

---

Una vegada s'haja detectat una situació d'emergència que requerisca l'evacuació del centre, el coordinador/a general s'encarregarà que es comuniqui immediatament a tots els coordinadors de planta, a fi d'organitzar l'evacuació tan ràpidament com siga possible.

Una vegada informat, el personal responsable de l'evacuació determinarà la millor estratègia perquè esta es duga a terme, tenint en compte aspectes com el tipus d'emergència, el seu desenrotllament, el nombre d'alumnes de cada aula, l'estat de les eixides i vies d'evacuació, etc., i determinarà l'orde d'evacuació per plantes i les vies i eixides a utilitzar.

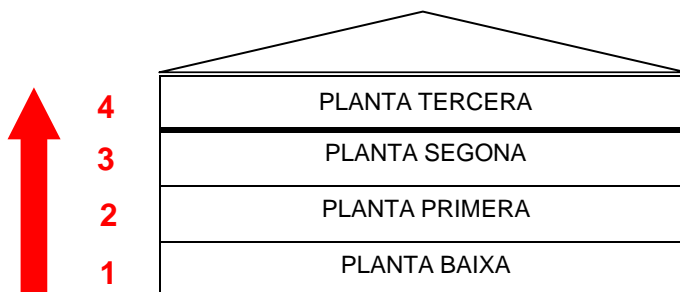
Tot seguit, els coordinadors de planta es dirigiran a les seues respectives plantes i transmetran als professors, que esperaran junt amb els seus alumnes en el corredor corresponent, les instruccions necessàries per a evacuar d'acord amb l'estratègia que s'haja previst. Així mateix vigilaran que l'evacuació es faça de manera ordenada per les vies i eixides establides, i que no s'haja quedat ningú als lavabos, aules o qualsevol altra dependència de la planta. Seran els últims a abandonar les plantes.

Una vegada rebudes les instruccions dels coordinadors de planta, cada professor/a començarà l'evacuació en l'orde que se li haja indicat, conduint els seus alumnes fins al punt de reunió, on en farà el recompte i els mantindrà concentrats fins que el coordinador/a general declare el final de l'emergència.

Totes les persones amb alguna responsabilitat durant l'evacuació hauran de romandre comunicades i coordinades durant el transcurs d'esta.

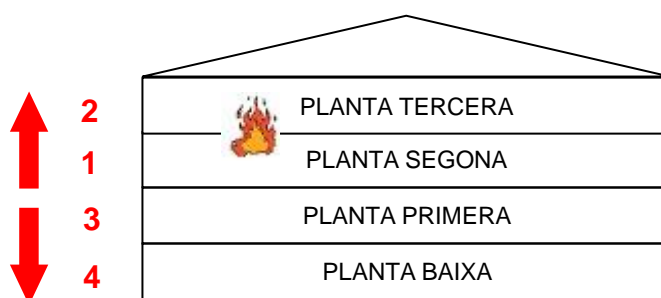
Orde d'evacuació per plantes:

Com a norma general, quan es duga a terme l'evacuació d'un edifici sense incendi, esta començarà per la planta soterrani, planta baixa, planta primera, etc.-



ORDE D'EVACUACIÓ SENSE INCENDI

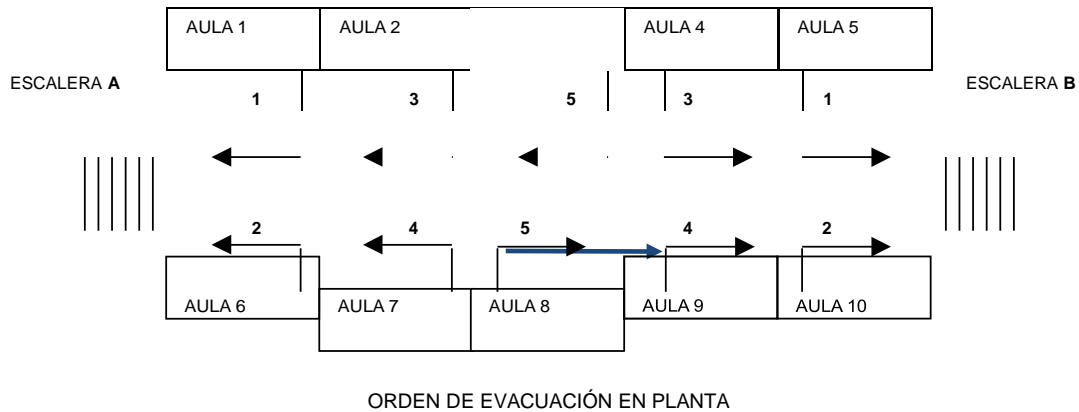
Com a norma general, quan l'evacuació d'un edifici es dega a un incendi declarat en una planta o a una fuga de gas, s'evacuarà en primer lloc la planta en què es localitza l'incendi i, si és possible de forma simultània, la planta baixa. En segon lloc s'evacuaran les plantes superiors a esta en orde ascendent i posteriorment les plantes inferiors en orde descendent.



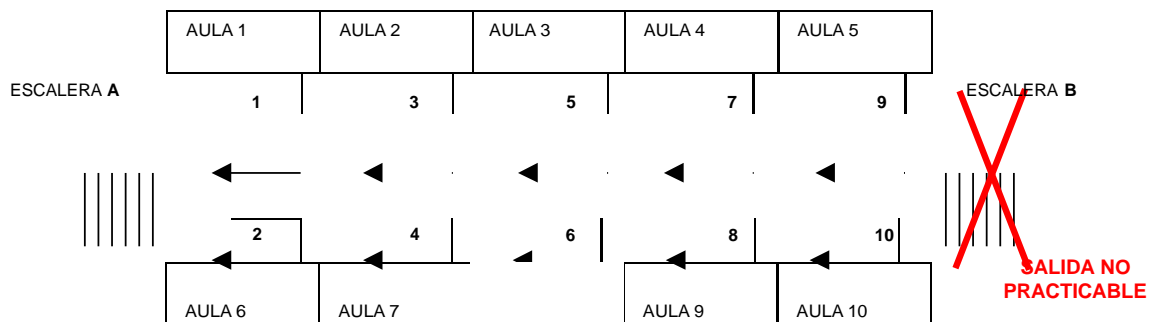
ORDE D'EVACUACIÓ AMB INCENDI O FUGA DE GAS

Orde d'evacuació en la planta:

En l'evacuació de la planta, com a norma general, s'iniciarà l'evacuació per les aules més pròximes a les eixides de planta, de manera ordenada, sempre de major a menor proximitat.



ORDEN DE EVACUACIÓN EN PLANTA



ORDEN DE EVACUACIÓN EN PLANTA CON UNA SALIDA IMPEDIDA

**DESCONEXIÓ D'INSTAL·LACIONS**

Quan es detecte una situació d'emergència que requereixca l'evacuació del centre, el coordinador/a general ordenarà al responsable de desconnectar instal·lacions que desconnecte les que calga, en funció del tipus d'emergència.

Com a norma general, en cas d'incendi:

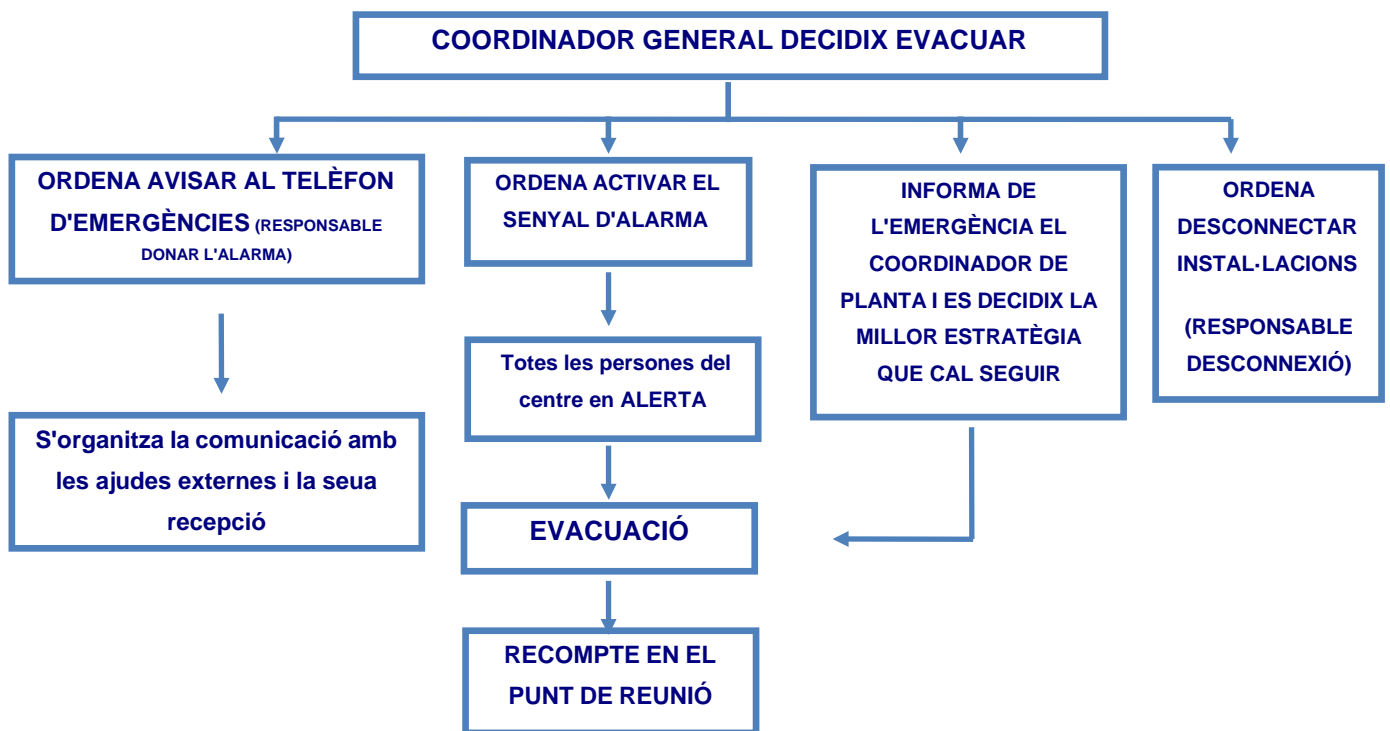
- Tancarà la clau general del gas i tallarà el subministrament elèctric.
- Bloquejarà l'ascensor, després d'haver comprovat que no hi ha ningú dins.

**AVÍS A EMERGÈNCIES**

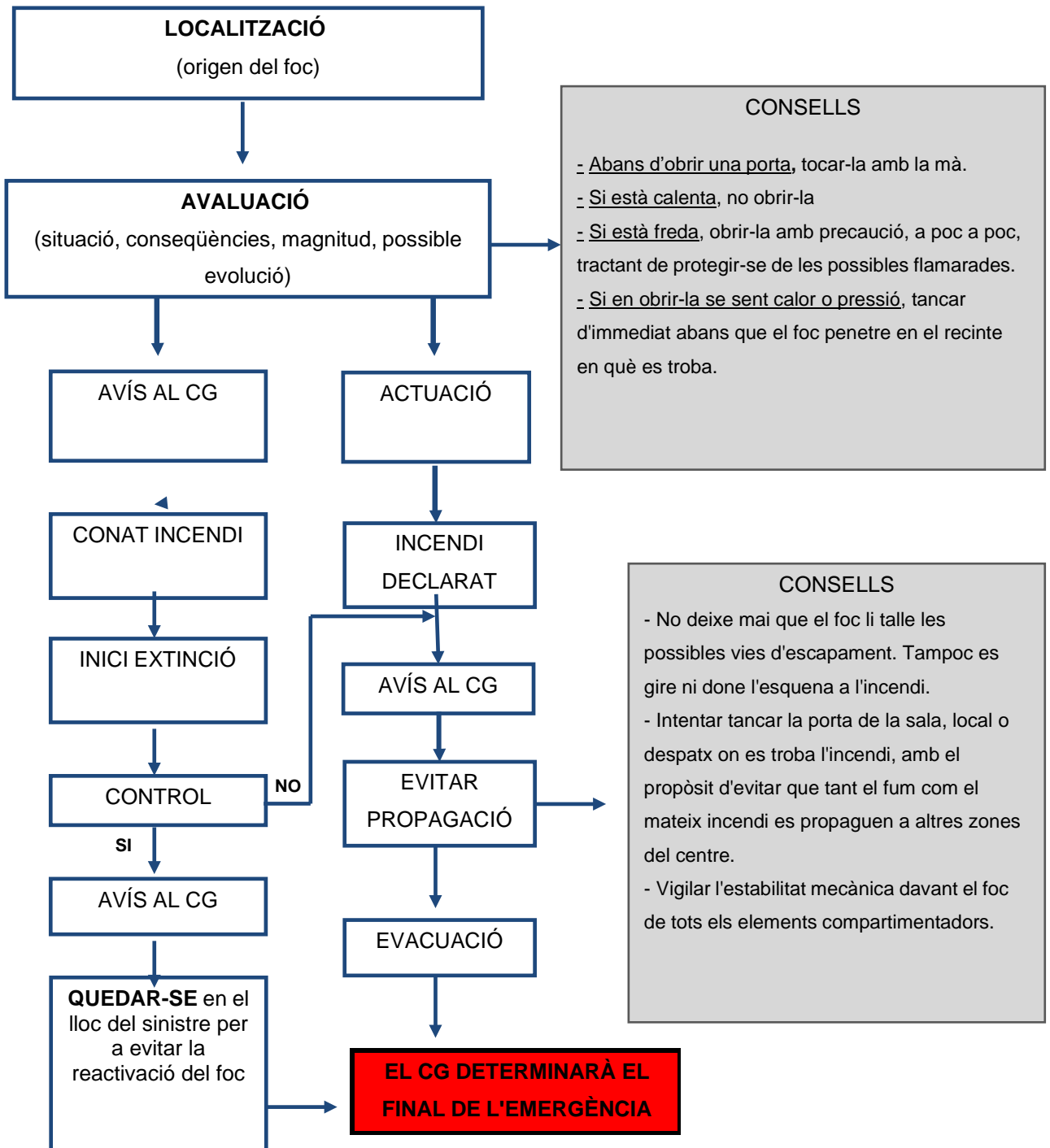
Quan es detecte una situació d'emergència que requereisca l'evacuació del centre, el coordinador/a general donarà orde al responsable de donar l'alarma d'avisar immediatament els servicis externs d'emergències.

Per a això, el responsable de donar l'alarma cridarà al telèfon d'emergències, identificant-se i proporcionant-los la informació necessària, d'acord amb el model d'avís que s'arreplega en la fitxa 2.

**EVACUACIÓ: DIAGRAMA FLUX**



 <b>GENERALITAT VALENCIANA</b> CONSELLERIA D'EDUCACIÓ, CULTURA I ESPORT	<b>INSTRUCCIÓ OPERATIVA NÚM.</b>  <b>3</b>
<b>MESURES D'EMERGÈNCIA:</b> <b><u>INSTRUCCIONS BÀSIQUES EN 1ª INTERVENCIÓ</u></b>	



 <b>GENERALITAT VALENCIANA</b> CONSELLERIA D'EDUCACIÓ, CULTURA I ESPORT	<b>INSTRUCCIÓ OPERATIVA NÚM.</b>
<b>MESURES D'EMERGÈNCIA: <u>INSTRUCCIONS GENERALS PER A L'ALUMNAT</u></b>	<b>4</b>

### SI DETECTES UNA EMERGÈNCIA

- Si detectes un incendi o una fuga de gas, **MANTÍN LA CALMA I COMUNICA-HO** al professor més pròxim.
- Retorna a la teua aula al més ràpidament possible.
- Si presencies un accident, **MANTÍN LA CALMA I COMUNICA-HO** al professor més pròxim que al seu torn ho comunicarà al responsable de primers auxilis.

### EN CAS D'EVACUACIÓ

- Mantín l'orde i seguix les indicacions del teu professor.
- Espera l'orde del teu professor per a eixir de l'aula.
- Quan rebes l'orde del teu professor, ix de l'aula ordenadament sense córrer i sense espentar.
- Dirigix-te a la via d'evacuació que t'indique el professor i estigues en silenci fins que este done l'orde d'evacuar.
- Seguix en fila índia el teu professor de manera ordenada sense eixir-te de l'itinerari, fins a arribar al **PUNT DE REUNIÓ**.
- No et ressagues agafant objectes personals.
- No t'acatxes ni et pares per a agafar objectes que hagen caigut.
- Procura no parlar durant l'evacuació perquè tots puguen escoltar les ordes que es donen.
- **NO UTILITZES MAI L'ASCENSOR.**
- Si el fum no et deixa respirar bé o et dificulta la visió avança acatxat.
- Queda't en el **PUNT DE REUNIÓ** fins a nova orde.

 <b>GENERALITAT VALENCIANA</b> CONSELLERIA D'EDUCACIÓ, CULTURA I ESPORT	<b>INSTRUC. OPERATIVA NÚM.</b>
<b>MESURES D'EMERGÈNCIA: <u>INSTRUCCIONS GENERALS PER AL PERSONAL</u></b>	<b>5</b>

### SI DETECTA UNA EMERGÈNCIA

- Si detecta una emergència **MANTINGA LA CALMA** i actue segons les consignes que se li hagen entregat.
- Si presència un accident avise al més prompte possible el personal de primers auxilis i el coordinador/a general del centre.

### EN CAS D'EVACUACIÓ

- Mantinga l'orde i la calma en la seua classe.
- Actue segons les consignes que se li hagen entregat.
- Abans d'evacuar l'aula **TANQUE** portes i finestres en cas d'incendi.
- Abans d'evacuar l'aula **ÒBRIGA** portes i finestres en cas de fuga de gas. En este cas, **NO ENCENGA NI APAGUE CAP APARELL ELÈCTRIC O INTERRUPTOR.**
- Esperarà en l'eixida de l'aula, junt amb els seus alumnes, les oportunes instruccions del coordinador/a de planta per a evacuar.
- Donarà les degudes instruccions als seus alumnes i vigilarà que estos les complixen.
- **NO UTILITZARÀ MAI L'ASCENSOR.**
- Si el fum no li deixa respirar bé o li dificulta la visió avance acatxat i indique que facen el mateix als seus alumnes.
- **QUEDE'S** en el punt de reunió fins a nova orde i comprove que es troben en este punt tots els seus alumnes.
- **COMUNIQUE** qualsevol incidència al coordinador/a general.

## ANNEX II: FITXES



 <b>GENERALITAT VALENCIANA</b> CONSELLERIA D'EDUCACIÓ, CULTURA I ESPORT	<b>FITXA NÚM.</b>  <b>1</b>
MESURES D'EMERGÈNCIA: DIRECTORI DE TELÈFONS D'EMERGÈNCIA	

DIRECTORI DE TELÈFONS D'EMERGÈNCIES	
<b>TELÈFON D'EMERGÈNCIES</b>	<b>112</b>
BOMBERS (parc més pròxim)	<b>085</b>
POLICIA LOCAL	<b>96 595 35 00</b>
GUÀRDIA CIVIL	<b>062</b>
POLICIA NACIONAL	<b>091</b>
AJUNTAMENT	<b>965 95 69 60</b>
PROTECCIÓ CIVIL	
HOSPITAL (més pròxim)	<b>965 16 94 00</b>
INFORMACIÓ TOXICOLÒGICA	<b>91 562 04 20</b>
AMBULÀNCIES	
SERVICI D'EMERGÈNCIES MÈDIQUES	<b>061</b>

COMPANYIA SUBMINISTRAMENT ELÈCTRIC:	Identificació	
COMPANYIA SUBMINISTRAMENT GAS:	Identificació	
ALTRES (Altres empreses de subministrament, mantenidores...)	Identificació	
	Identificació	



**GENERALITAT VALENCIANA**  
CONSELLERIA D'EDUCACIÓ, CULTURA I ESPORT

FITXA NÚM.

**2**

**MESURES D'EMERGÈNCIA:**  
**MODEL D'AVÍS PER A AJUDES EXTERNES**

### FITXA MODEL D'AVÍS PER A AJUDES EXTERNES

TELEFONE DES DEL CENTRE	(nom del centre)		
QUE ESTÀ AL CARRER	(nom del carrer)	Núm.	
DE	(població)		
HA OCORREGUT UN	(tipus emergència: incendi, accident, etc.)		
EN	(localització concreta: per exemple, laboratori 2 en planta 1 de l'edifici principal)		
ME DIC	(nom persona que telefona)	I SÓC	(càrrec persona que telefona)
EL TELÈFON DE CONTACTE ÉS	(telèfons de contacte)		

### **EN EL CAS QUE S'EVACUE EL CENTRE**

I ESTEM EVACUANT EL CENTRE, EN QUÈ TENIM	(Nre.)	ALUMNES
--	--------	---------

### **EN EL CAS QUE HI HAJA FERITS**

HI HA	(Nre.)	FERITS
QUE PRESENTEN	(valoració inicial de les lesions o de l'estat dels ferits)	
HEM ACTUAT DE LA SEGÜENT MANERA	(explicar actuacions realitzades amb els ferits)	
QUÈ HEM DE FER FINS QUE ARRIBEU?		

 <b>GENERALITAT VALENCIANA</b> CONSELLERIA D'EDUCACIÓ, CULTURA I ESPORT	FITXA NÚM.
MESURES D'EMERGÈNCIA. PLANIFICACIÓ DE NECESSITATS FORMATIVES	<b>3</b>

PLANIFICACIÓ DE LA FORMACIÓ		
PERSONA		IDENTIFICACIÓ DEL CURS
DNI	NOM I COGNOMS	
		Emergències per a personal directiu i responsables
		Emergències per a personal directiu i responsables
		Emergències per a personal directiu i responsables
		Lluita contra incendis
		Lluita contra incendis
		Primers auxilis
		Primers auxilis

<b>Data:</b>
<b>Firmat Sr./Sra.:</b>
<b>DIRECTOR/A DEL CENTRE</b>

 <b>GENERALITAT VALENCIANA</b> CONSELLERIA D'EDUCACIÓ, CULTURA I ESPORT	<b>FITXA NÚM.</b>
<b>MESURES D'EMERGÈNCIA: <u>DISPOSITIUS D'ALARMA</u></b>	<b>6</b>

SENYAL D'EVACUACIÓ		SENYAL DE CONFINAMENT	
Sirena	X	Megafonia	X
Altres (especifiqueu):		Altres (especifiqueu):	
<b>Descripció senyal EVACUACIÓ:</b>  Pulsació contínua (30 sg) – silenci (5 sg) - Pulsació contínua (30 sg) – silenci (5 sg) - Pulsació contínua (30 sg)		<b>Descripció senyal CONFINAMENT:</b>  Pulsació contínua (10 sg) – silenci (5 sg) - Pulsació contínua (10 sg) – silenci (5 sg) - Pulsació contínua (10 sg)	
Els senyals d'evacuació i confinament s'escolten des de qualsevol lloc del centre: <b>SÍ</b> NO			
S'ha previst algun mecanisme alternatiu per a estos dispositius d'alarma: <b>SÍ</b> <b>NO</b>			
Descripció mecanismes alternatius:			

## ANNEX III: PUNT D'ENCONTRE

