

PROJECTE EDUCATIU DE CENTRE

CEIP ANGELINA CARNICER

APROVAT EN DESEMBRE 2023

PROJECTE EDUCATIU DE CENTRE

INDEX

- 1. CONSIDERACIONS GENERALS.**
- 2. CONTINGUTS DEL PROJECTE EDUCATIU DE CENTRE.**
 - 2.1 Els objectius i prioritats d'actuació del centre.**
 - 2.2. Les característiques de l'entorn social i cultural del centre.**
 - 2.3. Les línies i criteris bàsics que han d'orientar l'establiment de mesures a mitjà i llarg termini.**
 - 2.3.1. L'organització i funcionament del centre**
 - 2.3.2. La participació dels diversos estaments de la comunitat educativa i les formes de col·laboració entre aquests.**
 - 2.3.3. La cooperació entre les famílies o representants legals de l'alumnat i el centre.**
 - 2.3.4. La coordinació amb els serveis del municipi, les relacions amb les institucions públiques i privades per a la millor consecució de les finalitats establides, així com la possible utilització de les instal·lacions del centre per part d'altres entitats per a realitzar activitats educatives, culturals, esportives o altres de caràcter social.**
 - 2.3.5. La coordinació i la transició entre nivells i etapes.**
 - 2.3.6. La atenció a la diversitat de l'alumnat.**
 - 2.3.7. L'acció tutorial.**
 - 2.3.8. La promoció de l'equitat i la inclusió educativa de l'alumnat.**
 - 2.3.9. La promoció de la igualtat i la convivència.**

2.3.10. La promoció i bon ús de les tecnologies de la informació i les comunicacions.

2.4. La concreció dels currículums establits per l'Administració educativa per als diferents ensenyaments impartits al centre.

2.4.1. Metodologia

2.5. Projecte lingüístic de centre.

2.6. Els diferents plans i programes establits per l'Administració educativa.

2.6.1. Programa de reutilització, reposició i renovació de llibres de text i material curricular (Xarxa Llibres).

2.6.2. Pla per al foment de la lectura.

2.6.3. Pla d'igualtat i convivència.

2.6.4. Pla d'atenció a la diversitat i inclusió educativa (PADIE).

2.6.5. Pla d'acció tutorial (PAT).

2.6.6. Transició entre nivells, etapes i modalitats d'escolarització

2.6.6.1. Transició entre el segon cicle d'Educació Infantil i el primer curs d'Educació Primària.

2.6.6.2. Pla de transició de l'educació primària a l'educació secundària obligatòria.

2.6.7. Pla de formació permanent del professorat per al desenvolupament del projecte educatiu. (PAF).

2.6.8. Projecte educatiu de menjador escolar.

2.6.9. Pla específic d'organització de la jornada escolar (PEOJE).

2.6.10. Altres projectes i programes desenvolupats pel centre.

2.6.10.1. Programa de dinamització de biblioteques i de foment de la lectura.

2.6.10.2. Programa RETO



**GENERALITAT
VALENCIANA**

Conselleria d'Educació,
Investigació, Cultura i Esport

C.E.I.P. ANGELINA CARNICER

CODI CENTRE: 46015782

C/ Pobla de Farnals, 30

Telfn: 962 565 270

46015782@gva.es

46021 VALENCIA

2.6.10.3. Projecte d'Investigació i Innovació Educativa. PIIE

2.7. Qualsevol altres aspectes que determine l'Administració educativa en l'àmbit de les seues competències.

2.7.1. Pla de Contingència.

2.7.2 Mesures d'emergència i plans d'autoprotecció del centre.

3. APROVACIÓ, DIFUSIÓ, SEGUIMENT I AVALUACIÓ DEL PROJECTE EDUCATIU

1. CONSIDERACIONS GENERALS

Un centre escolar de qualitat ha de donar resposta a l'equilibri complex que hi ha entre **l'excel·lència**, entesa com la posada en marxa de processos educatius encaminats a aconseguir que tots els alumnes i les alumnes amb inquietuds tinguen la possibilitat d'anar més enllà de la simple suficiència, i **l'equitat**, que trenca amb la falsa idea que l'equipara amb uniformitat, de manera que tot l'alumnat desenvolupe plenament i de manera integral la seua personalitat i tot el potencial de les seues capacitats.

El projecte educatiu de Centre (PEC) és, entre tots els documents del centre, el document referent per a donar resposta a la diversitat de les necessitats personals i educatives de l'alumnat que es deriven d'una societat plural.

Per a l'elaboració del projecte educatiu s'ha tingut en compte les característiques de l'alumnat, de la comunitat educativa i de l'entorn social i cultural del centre. Així mateix, s'han contemplat els principis coeducatius, evitant les actituds que afavorisquen la discriminació sexista i, mitjançant la intervenció positiva, promocionar, a partir de la valoració de les aportacions de les dones en cada àrea, el desenvolupament personal equilibrat de tots els membres de la comunitat.

L'elaboració i el contingut d'ajustat al que disposa l'article 121 de la Llei orgànica 2/2006, de 3 de maig, d'educació, en la redacció nova que en fa la Llei orgànica 8/2013, així com en els articles 55 i 56 del Decret 253/2019, de 29 de novembre, del Consell i també la resta de disposicions vigents que estableixen la inclusió de determinats aspectes com a part del contingut del projecte educatiu.

2. CONTINGUTS DEL PROJECTE EDUCATIU

2.1. Els objectius i prioritats d'actuació del centre

Partint del marc legal i les característiques de l'alumnat, així com de l'entorn social i cultural, els objectius generals del centre són els següents:

- El desenvolupament integral de l'alumnat, amb una educació en valors: coeducació, igualtat en tots els àmbits, respecte, tolerància interculturalitat, solidaritat i Inclusió.
- L'adquisició d'hàbits intel·lectuals, tècniques de treball i utilització de les noves tecnologies que preparen a l'alumnat per a participar activament en la vida social i cultural.

Aquests valors i hàbits, es treballen en el desenvolupament dels diferents plans

i projectes que inclou el PEC, amb la finalitat d'aconseguir un equilibri entre l'excel·lència i l'equitat, de manera que tot l'alumnat desenvolupe plenament i de manera integral la seua personalitat i tot el potencial de les seues capacitats.

Per a dur a terme aquest treball es fonamental la participació i coordinació entre els elements de la comunitat educativa, així com la formació del professorat i la participació en projectes d'investigació i innovació.

Aquests objectius generals estan directament relacionats amb els articles 1 i 2, de la *Ley Orgánica de Educación* (LOMCE), de principis i fins generals de l'Educació,:

- a) El ple desenvolupament de la personalitat i de les capacitats de l'alumnat.
- b) L'educació en el respecte dels drets i llibertats fonamentals, en la igualtat de drets i oportunitats entre homes i dones i en la igualtat de tracte i no discriminació de les persones amb discapacitat, de las persones per raó de naixement, origen racial o ètnic, religió, convicció, edat, de discapacitat, orientació o identitat sexual, malaltia, o qualsevol altra condició o circumstància.
- c) L'educació en l'exercici de la ciutadania, la tolerància i la llibertat dins dels principis democràtics de convivència, així com en la prevenció de conflictes i la resolució pacífica dels mateixos.
- d) L'educació en la responsabilitat individual i en el mèrit i esforç personal.
- e) La formació per a la pau, el respecte als drets humans, la vida en comú, la cohesió social, la cooperació i solidaritat entre els pobles.
- f) La formació en el respecte i reconeixement de la pluralitat lingüística i cultural d'Espanya i de la interculturalitat com un element enriquidor de la societat.
- g) L'adquisició d'hàbits intel·lectuals i tècniques de treball, de coneixements científics, tècnics, humanístics, històrics i artístics, així com el desenvolupament d'hàbits saludables, l'exercici físic i l'esport.
- h) La capacitat per a la comunicació en la llengua oficial i cooficial, si n'hi haguera, i en una o més llengües estrangeres

A més a més, d'aquests aspectes, es consideren com a **prioritats d'actuació** les encaminades cap a un model d'escola coeducativa, inclusiva i igualitària que es concreten en les següents accions:

- a) Construir entre tots/es una cultura de Centre basada en l'aprenentatge de i per a la convivència, la igualtat i la inclusió, respectant les diferències entre les persones, la igualtat de drets i oportunitats d'homes i dones, així com el respecte a la identitat de gènere.
- b) Respectar el medi ambient, com a conseqüència del respecte per un /una mateix/a.
- c) Mantenir un ambient de treball que facilite i afavorisca l'educació de l'alumnat en tots els seus àmbits.
- d) Desenvolupar les programacions en tots els seus àmbits : Objectius,



- competències clau, continguts, activitats mètodes pedagògics i criteris d'avaluació.
- e) Elaborar la Programació General Anual (PGA) desenvolupant tots els seus apartats
 - f) Elaborar el Pla d'Actuació per a la Millora (PAM) en tots els seus àmbits.
 - g) Realitzar les Programacions d'aula/ Concrecions curriculars, en tots els seus àmbits : Objectius, competències bàsiques, continguts, activitats, mètodes pedagògics i criteris d'avaluació.
 - h) Complir el PLC fent ús del valencià, com a llengua oficial de la Comunitat Valenciana en la vida acadèmica, administrativa i social del Centre.
 - i) Complir el Pla d'Educació Plurilingüe i Intercultural (PEPLI) que regula la proporció d'ús de les llengües.
 - j) Complir el Reglament de Règim Interior (RRI) que constitueix una norma interna que inclou el conjunt d'objectius, principis, drets, responsabilitats i normes.
 - k) Desenvolupar el Pla d'Acollida per alumnes de nova incorporació al Centre, com un Projecte integral, dirigit a la totalitat de l'alumnat, siga o no immigrant, assumit per tota la comunitat educativa, fent que el nostre Projecte Educatiu i les Concrecions Curriculars de les etapes que s'imparteixen s'ompliquen d'interculturalitat.
 - l) Dur a terme Pla d'Acció Tutorial (PAT) als diferents àmbits: alumnat, famílies i Centre
 - m) Participar activament en la Formació del Professorat (PAF), aportant la possibilitat d'actualització i reciclatge del professorat, per millorar la qualitat del nostre ensenyament.
 - m) Elaborar i desenrotllar el Pla d'Atenció a la Diversitat i Inclusió Educativa (PADIE), segons les necessitats de l'alumnat.
 - o) Elaborar i desenvolupar el Pla de Foment Lector per a formar alumnat capaç d'analitzar la realitat que els envolta i ser crítics respecte a la quantitat d'informació que reben sobretot, dels mitjans audiovisuals.
 - p) Desenvolupar el Pla de Transició entre les etapes d'Infantil a Primària i de Primària a Secundària amb totes les seues vessants
 - q) Col·laborar amb les famílies, les institucions i organismes per a facilitar la relació del Centre amb l'entorn per tal de fomentar un clima escolar que afavorisca l'estudi i la formació integral de l'alumnat.
 - r) Considerar la diversitat com un valor positiu que millora i enriqueix el procés d'aprenentatge i ensenyament, per així fomentar una educació inclusiva que done resposta a l'equilibri complex entre la excel·lència i la equitat.

2.2. Les característiques de l'entorn social, cultural i sociolingüístic del centre.

A) Un poquet d'història:

El CEIP Angelina Carnicer està ubicat en Algirós, al districte 13 de la Ciutat de València. Limita al Nord amb el municipi d'Alboraia, a l'Est amb els Poblats Marítics, al Sud amb Camins al Grao i a l'Oest amb Benimaclet i El Pla del Reial. Està compost per 5 barris: L'Illa Perduda, Ciutat Jardí, L'Amistat, La Bega Baixa i La Carrasca.

El nostre barri és L'Amistat.

L'horta d'Algirós va ser un paisatge molt poc poblat fins al segle XX, tant sols vivien en ella els habitants de les cases de camp, que majoritàriament eren llauradors.

La urbanització de l'horta començà en 1928 amb la construcció del barri L'Amistat, el qual va ser poblat fonamentalment per ferroviaris i tramviaris. Però la ràpida ocupació de l'horta començà quan s'estableix definitivament el traçat del passeig del València al Mar, després Avinguda de Blasco Ibáñez. Entre 1955 i 1962 es construïren els blocs de l'Illa Perduda, anomenats popularment així perquè en aquell moment estaven aïllats en mig del camp. En 1968 s'acabà l'Institut d'Educació Secundària Sorolla, al final de l'extinta Senda Albors. A partir dels anys 70, la febra urbanitzadora va construir en el camp, del qual es varen conservar xicotets vestigis fins 2006, any en que una església va cobrir l'últim tros del camí d'Algirós.

B) Aspectes socioeconòmics i culturals:

En quant al nivell socioeconòmic de les famílies, podem dir que tenen un nivell baix o mig. HI ha un percentatge de població d'altres llocs d'Espanya i un 32% són immigrants d'altres països com Xina, Pakistan, Argèlia, Marroc, països sud-americans i països d'Europa de l'Est.

L'Amistat és un barri on conviuen xicotets comerços, al voltant està el Mercat d'Algirós i l'Hospital Casa La Salut. És un barri amb molta vida, i molt bé comunitat amb la resta de la ciutat mitjançant els servicis públics com autobusos i metre.

A més a més compta amb oferta ampla d'activitats socioculturals, esportives i d'oci..., i dona cabuda en aquesta oferta a persones de totes les edats: xiquets, joves, adults, jubilats...

El centre manté relació amb el Centre de Salut i la Policia Local.

Durant el curs, membres de la policia local en coordinació amb l'Equip Directiu, realitzen sessions informatives a l'alumnat sobre: el bon ús d'Internet, del mòbil, les xarxes socials, els vídeo jocs, l'autoestima i hàbits de vida saludable, el tabac i l'alcohol, violència de gènere, de piròtècnia.....

C) Aspectes sociolingüístics:

És un barri valencianoparlant segons estableix l'article 35 de la Llei d'Ús i Ensenyament del Valencià, però degut a que la majoria de les famílies son procedents d'altres Comunitats i immigrants, la llengua familiar i d'ús és el Castellà. I fins i tot amb dificultats per entendre el castellà.

D) Etapes:

El col·legi compta amb 6 unitats d'Educació Infantil, 12 unitats d'Educació Primària i una Unitat de Comunicació i Llenguatge.

El nostre centre de Secundària de referència és l'IES *Districte *Marítim, al qual estem adscrits i els nostres alumnes continuen els seus estudis una vegada finalitzada l'Educació Primària.

E) Instal·lacions i infraestructures.

Les instal·lacions del col·legi es divideixen en dos edificis separats físicament pel pati de Primària:

- Edifici d'Educació Infantil: Format per 6 aules, cadascuna d'elles disposa d'un bany i un porxo cobert per als alumnes, una aula d'usos múltiples, una sala per al professorat, serveis per al professorat i el pati d'infantil.
- Edifici de Primària: es divideix en 3 plantes:
 - En la planta baixa es troben les següents estades: cuina i menjador escolar, consergeria, aula xicoteta d'usos múltiples, sala de professors, serveis per al professorat, despatx de l'equip directiu, secretaria, dos xicotets magatzems de material escolar i esportiu, l'hall i banys d'alumnes. A més, disposa de dos porxos coberts que donen accés a l'edifici.
 - Primera planta: es troben 4 aules per als cursos de 1r i 2n de Primària, 1 aula d'Educació Especial de Comunicació i Llenguatge, 1 aula d'anglès, 1 aula d'informàtica, 1 aula de música, 2 xicotetes aules d'Educació Especial (una de Pedagogia Terapèutica i una altra d'Audició i Llenguatge), el despatx de l'Orientadora, una xicoteta aula per a relaxació, un despatx per a especialistes, i els serveis per als alumnes i el professorat.
 - Segona planta: es troben 8 aules d'Educació Primària (des de 3r a 6é), una aula de Religió i la Biblioteca. I els serveis per als alumnes i el professorat.

F) Comunitat Educativa.

La Comunitat educativa del CEIP Angelina Carnicer és un dels nostres més valuosos tresors, sense ella no som res i són la part més important del nostre centre. Per això, cal saber valorar-la en tot moment i fer-la participe en totes les decisions que afecten el centre. En ella trobem:

RECURSOS HUMANOS				
PERSONAL DOCENT	Mestres Educació Infantil: 5			
	Mestres Educació Primària: 11 + 2 (suport)			
	Especialistes	Ed. Física:2	Anglès: 2	
		Música: 1	Religió: 1	
		P.T. 2	A.L.: 1	
CiL: 1 P.T. + 1 A.L.				
PERSONAL NO DOCENT	Cuinera: 1		Auxiliar de cuina: 2	
	Conserge: 1		Monitors menjador: 10	
	Personal de neteja: 2 fixes + 1 eventual (2 h, pel mati)			
ALTRES	1 Orientadora	2 Educadoras	1 Auxiliar de Conversa	

2.3. Les línies i criteris bàsics que han d'orientar l'establiment de les mesures a mitjà i llarg termini.

El centre públic s'ha organitzat d'acord al **marc establert per la normativa vigent:**

- La Constitució Espanyola.
- L'Estatut d'Autonomia.
- La Llei d'ús i Ensenyament del Valencià.
- La Llei Orgànica 2/2006, de 3 de maig, d'Educació, constitueix la legislació bàsica del sistema educatiu (LOE). Esta ha sigut modificada parcialment per la Llei Orgànica 8/2013, de 9 de desembre, per a la millora de la qualitat educativa (LOMQE).
- La Llei 4/2018, de 21 de febrer, que regula i promou el plurilingüisme.

- La Llei 23/, de 29 de novembre, d'igualtat de les persones LGTBI.
- La Llei orgànica 3/2018, de 5 de desembre, de protecció de dades i garantia dels drets digitals.
- La Llei 26/2018, de 21 de desembre que estableix els drets i garanties de la infància i adolescència.
- La llei 2/2001, de 19 de juny, del voluntariat.
- El Decret 126/1986, de 20 d'octubre, de participació, funcions i atribucions de les AMPES.
- El Decret 93/2026, de 22 de juliol, per a la renovació i constitució dels consells escolars
- El Decret 84/2018, de 15 de juny, de foment d'una alimentació saludable i sostenible en centres de la Generalitat.
- El Decret 104/2018, de 27 de juliol, que desenvolupa els principis d'equitat i d'inclusió en el sistema educatiu valencià.
- L'Ordre 20/2019, de 30 d'abril, per la que es regula l'organització de la resposta educativa per a la inclusió.
- Decret 253/2019, de 29 de novembre, del Consell, de regulació de l'organització i el funcionament dels centres públics que imparteixen ensenyaments d'Educació Infantil o d'Educació Primària.
- Durant el curs 2019-2020, s'ha viscut una situació absolutament extraordinària derivada de la declaració de l'estat d'alarma declarat pel Reial decret 463/2020, 14 de març, com a conseqüència de la situació de crisi sanitària ocasionada per la Covid-19.
- L'Ordre EFP/365/2020/, de 22 d'abril, que estableix directrius d'actuació per a l'inici del curs 2020-2021, davant la situació crisi ocasionada per la Covid-19.
- La Resolució de 4 de maig, estableix el marc i les directrius d'actuació a desenvolupar durant el tercer trimestre del curs 2019-2020 i l'inici del curs 2020-2021, davant la crisi del Covid-19.
- L'Ordre EFP/561/2020 de 20 de juny, del Ministeri d'Educació i Formació Professional, es publiquen els acords de la Conferència Sectorial d'Educació, per al curs 2020-2021.

A mitjà termini, convé tenir en compte totes les normes anteriors que contemplen la situació extraordinària generada durant el curs 2019-2020, aquestes instruccions es refereixen a les mesures d'ordenació acadèmica la coordinació docent, l'elaboració del projecte educatiu, la programació general anual, els horaris lectius, i altres aspectes didàctics, organitzatius en els quals s'han d'incloure en tot moment els principis coeducatius de manera transversal, tenint en compte la Llei 15/2017, de 10 de novembre.

2.3.1. L'organització i funcionament del centre

L'organització i funcionament del centre es basa fonamentalment en les mesures que asseguren la implantació i desplegament d'un **model educatiu inclusiu**, segons el Decret 104/2018 de 27 de juliol del Consell, article 6. En aquest sentit, els òrgans de govern, coordinació i participació han de desenvolupar les següents accions:

1. Anàlisi dels factors que afavoreixen o dificulten la inclusió educativa a partir de les directrius i els indicadors facilitats per la conselleria competent en matèria d'educació.
2. Elaboració i implementació del projecte educatiu i el pla d'actuació per a la millora d'acord amb els principis de l'escola inclusiva.
3. Disseny de totes les seues actuacions considerant que tot l'alumnat hi pugua participar i aprendre.
4. Planificació, adequació i disposició de l'organització, les condicions, les mesures i els suports que permeten el màxim nivell d'inclusió de tot l'alumnat.
5. Realització, dins de l'àmbit de les seues competències, les actuacions que possibiliten l'accessibilitat física, sensorial, cognitiva i emocional de tota la comunitat educativa.
6. Gestió adequada dels mitjans humans i materials dels quals s'hi disposa amb criteris de qualitat, eficàcia, eficiència i sostenibilitat.
7. Implementació d'actuacions preventives i activació, en primera instància, de les mesures generals o ordinàries a fi de garantir la inclusió de tot l'alumnat.
8. Posada en marxa plans de sensibilització i presa de consciència adreçats a la comunitat educativa que tinguen com a finalitat el desenvolupament d'actituds i comportaments que promouen la convivència pacífica, el respecte a la diversitat, la igualtat i la inclusió de totes les persones.
9. Incorporació a la planificació de les actuacions que fan possible el desenvolupament d'un model coeducatiu i un espai escolar lliure de tot tipus de desigualtat o mecanismes discriminatoris per raó de sexe.
10. Planificació i participació en accions formatives dirigides al conjunt de professionals del centre, a fi d'adquirir les competències necessàries per a desenvolupar el model inclusiu i dissenyar projectes d'innovació que el generalitzen i l'actualitzen.
11. Establiment de procediments d'autoavaluació i millora dels processos d'aprenentatge i ensenyament i de totes les actuacions que fan possible la implantació del model d'escola inclusiva, amb la implicació del professorat i de tota la comunitat educativa.
12. Obertura del centre educatiu al seu entorn mitjançant la col·laboració en el desenvolupament de plans i programes de desenvolupament comunitari, i l'aprofitament dels recursos del context i la participació en xarxes de treball i d'intercanvi d'experiències amb altres centres educatius

o entitats.

13. Afavoriment de la participació activa de l'alumnat, les famílies, la comunitat educativa en general i els agents de l'entorn, en l'elaboració, posada en marxa i revisió d'iniciatives que tenen com a finalitat donar suport i promoure l'equitat i l'educació inclusiva.
14. Facilitació, l'orientació i l'assessorament a l'alumnat i a les famílies en els processos de desenvolupament personal, acadèmic i professional.

Per a l'**organització i funcionament** tenim elaborats, com a part del PEC, una sèrie de documents, que es troben als annexes. Aquests són els que reflecteixen la resposta que donem a la diversitat de les necessitats personals i educatives de l'alumnat derivades d'una societat plural. La concreció anual d'aquests aspectes es desenvolupa a la **PGA**. **El PAM** constitueix la part pedagògica de la PGA, per a detectar les necessitats de l'alumnat i determinar els recursos necessaris. Està conformat per les intervencions educatives que es realitzen per a la millora de la **qualitat educativa** que inclou, entre altres aspectes, la consecució de l'equitat en l'educació i la millora de les competències de l'alumnat, des de una perspectiva inclusiva. Es desenvolupa amb el professorat de la plantilla, no obstant, estableix la dotació de professorat addicional per a la seua aplicació. L'elaboració del **PAM** s'inicia amb el diagnòstic del Centre i del context a partir de l'avaluació interna, la determinació de les barreres per a la inclusió, els resultats acadèmics, atenent els àmbits de millora i els resultats acadèmics del curs. La **Comissió de Coordinació Pedagògica** realitza un seguiment trimestral del PAM, que és avaluat pel **Claustre**, i és el punt de partida del PAM del curs posterior. El **Consell Escolar** es informat de l'avaluació i aquesta forma part de la **Memòria anual de la PGA**.

Per a **aquest curs**, respecte a l'organització i el funcionament del centre s'ha elaborat un **Pla de Contingència i Continuitat del Treball** amb les mesures de prevenció davant la COVID 19, davant la nova normalitat, a fi de determinar les condicions per a l'obertura i funcionament del centre. Aquest Pla, considera les actualitzacions davant la nova situació, incorpora el contingut d'alguns punts relatius a l'antic Reglament de Règim interior i a les normes bàsiques de convivència. A més s'ajusta a allò que contempla la Resolució de 4 de maig.

En funció de l'autonomia de gestió de centre i de les circumstàncies concretes, s'ha establert una organització extraordinària de la confecció de grups d'alumnat en el curs 2020-2021, s'han organitzat:

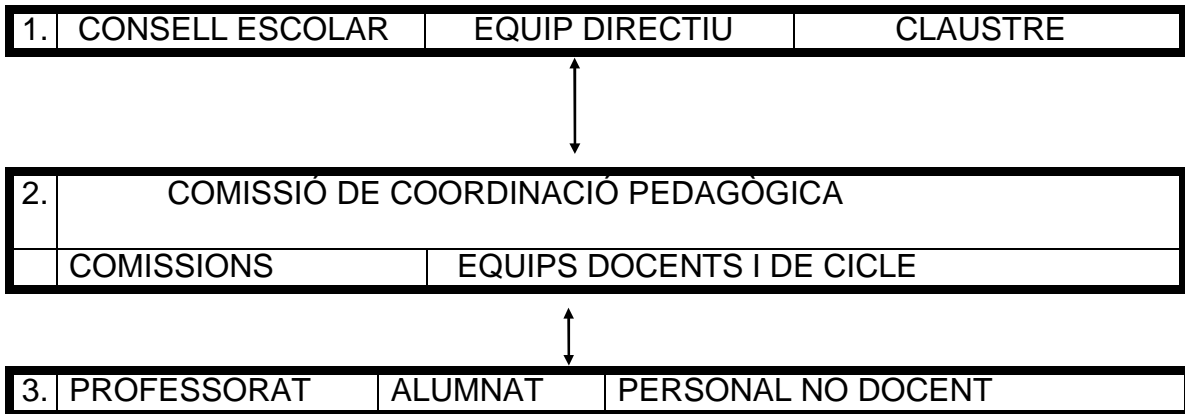
- Grups de convivència estable en els cursos d'Infantil i tots els de Primària.
- A més a més, s'han flexibilitzat mesures organitzatives per a que l'alumnat s'haja incorporat a les aules i continuen assistint durant el curs, en les millors circumstàncies possibles, dins de la situació excepcional en què es trobem.

2.3.2 La participació dels diversos estaments de la comunitat educativa i les formes de col·laboració entre aquests.

La participació dels diversos estaments de la comunitat educativa està regulada per la normativa, abans esmentada i es desenvolupa de la següent manera:

- El **professorat** participa en la presa de decisions pedagògiques i de gestió mitjançant el treball en reunions d'Equips docents, Comissió Pedagògica, Claustre, Comissions del claustre i Consell escolar, a la fi de procurar una major coherència en els plantejaments, procediments i recursos en la tasca educativa. El claustre presidit per la directora i integrat per la totalitat dels docents, és l'òrgan propi de participació dels mestres, i té la responsabilitat de planificar, coordinar i en el seu cas decidir sobre tots els aspectes educatius del centre. El consell escolar és l'òrgan de participació del professorat en el govern del Centre.
- El **personal no docent** està format per: la psicòloga del gabinet psicopedagògic municipal homologat, l'educadora/educador d'educació especial, conserge i personal de neteja i manteniment. Les funcions d'aquest personal venen regulades per l'Ajuntament, llevat de les funcions de la psicòloga i l'educadora/educador d'educació especial que venen regulades per la Conselleria". La psicòloga pot assistir a les sessions del Claustre, si és invitada amb veu però sense vot. També forma part de la Comissió de Coordinació Pedagògica, segons regula la normativa vigent. La participació en la gestió del centre es fa mitjançant la seua representació al Consell Escolar d'acord amb la normativa que ho regula.
- **L'alumnat** participa en la gestió, funcionament i normes de convivència del Centre des del seu grup classe, mitjançant les tutories, les assemblees de classe i de Centre i el Consell escolar
- **Els pares/mares i tutors/es legals** poden participar en la tasca educativa del centre a través del: Consell Escolar, l'AMPA i la tutoria.

El professorat, personal no docent, alumnat i òrgans col·legiats d'aquests Centre, per aconseguir els objectius, s'**organitzen** de la forma següent:



Les funcions atribuïdes als elements de cada nivell d'aquesta estructura són les següents:

Nivell 1: de presa de decisions.

Nivell 2: de planificació i gestió.

Nivell 3: de realització de tasques.

Donat que el professorat es troba als tres nivells d'organització és imprescindible que participe i s'implique per aconseguir un bon funcionament del Centre. Per tant, la gestió del professorat està totalment interrelacionada amb la gestió organitzativa dels òrgans de govern, aquesta ha de ser participativa i democràtica.

La tutoria, desenvolupa un paper fonamental de nexa i col·laboració família-escola. Cada grup d'alumnat té un tutor o tutora, segons els termes en que s'especifica en la Resolució de 27 de juny de 2018, en el punt 3, apartat 3.3. Mitjançant la **tutoria** s'estableix el contacte directe amb les famílies i s'intenta aconseguir una comunicació directa i fluida que beneficia al desenvolupament de l'aprenentatge de l'alumnat. El professorat especialista, també manté una comunicació fluida, amb la família com disposa la mateixa Resolució en el punt 5.

El **Consell Escolar** és l'òrgan de govern del Centre, en la que participen tots els sectors de la comunitat educativa.

2.3.3. La cooperació entre les famílies o representants legals de l'alumnat i el centre.

És tasca fonamental per a dur a terme un bon treball escolar una bona relació amb les famílies, per la qual cosa, sempre intentem implicar als pares en totes

aquelles qüestions que siga necessari. Tant en els Consells Escolars com en aquelles situacions en que el treball conjunt repercuteix positivament en el funcionament escolar, en assumptes concrets, com en moments més generals: celebracions, projectes de solidaritat, animacions lectores, projectes de treball, tallers, trobades etc.

Pel que fa a l'aspecte lingüístic, facilitem la participació en les activitats que fomenten valors relacionats amb el llenguatge, com ara: setmanes del llibre i culturals, fira del llibre, concursos literaris, obres d'animació lectora, teatre...

Aprofitem els coneixements dels familiars respecte a la seua professió, habilitats personals..., per tal d'oferir, a més a més, un altre model lingüístic: entrevistes, contes, cançons, endevinalles, etc.

Estem en contacte constant amb l'AMPA, per tal de col·laborar en tot el que siga possible i al mateix temps l'AMPA col·labora en projectes del Centre.

La participació de l'**AMPA** en la gestió del Centre està d'acord amb el que regula el decret 126/1986 del 20/10/86 del Govern Valencià. Així, organitza activitats extraescolars i l'escola matinerana en les instal·lacions del Centre, d'acord amb els seus objectius, assumint les responsabilitats que es deriven del fet. Aquestes activitats no poden ser discriminatòries, pel que fa a la participació de l'alumnat, per raons d'associació i d'altres. A principi de cada curs, l'AMPA presenta al Consell Escolar del Centre i al Consell Escolar Municipal, les activitats programades, així com l'horari, el calendari i els seus responsables. Aquestes activitats no poden interferir amb l'horari i activitats del Centre.

L'AMPA i el centre col·laboren mútuament i mantenen una estreta relació per a facilitar la comunicació escrita a les famílies. L'equip directiu manté una comunicació fluida amb l'AMPA i periòdicament es reuneix amb representants d'aquesta. A més a més, col·labora amb actuacions com:

- Activitats com la festa de Reis, Carnestoltes, mercadet solidari, fira del llibre, la festa de fi de curs,...
- Subvencions en material i activitats extraescolars.

En definitiva pensem que un bon desenvolupament de la tasca educativa i d'aprenentatge passa per la implicació de tots els membres de la comunitat educativa, per la qual cosa, treballarem per a facilitar a l'alumnat una bona integració en la societat, ajudant-los a relacionar-se de forma positiva, a conèixer en una societat plural i a prendre les seues pròpies decisions, procurant l'adquisició d'una cultura social, partint sempre de la premissa de que tots els subjectes implicats en l'escola (alumnes, docents, personal no docent i famílies) són a la vegada educadors i educands.

A més a més, en aquest sentit considerem el DECRET 30/2014, de 14 de febrer, del Consell, pel qual es regula la **declaració de Compromís Família-Tutor** entre les famílies o representants legals de l'alumnat i els centres educatius de la Comunitat Valenciana, posa a disposició dels centres models orientatius que permeten a les famílies arribar voluntàriament a compromisos i mesures concretes amb els centres educatius per a millorar els processos educatius de l'alumnat.

Aquest curs 2020-2021, és fonamental la cooperació de les famílies, per la qual cosa hauran d'emplenar una **declaració responsable** per a garantir el seu compromís amb el compliment de les normes de salut i higiene per a l'alumnat, d'acord amb els protocols determinats en el Pla de contingència.

2.3.4 La coordinació amb els serveis del municipi, les relacions amb les institucions públiques i privades per a la millor consecució de les finalitats establides, així com la possible utilització de les instal·lacions del centre per part d'altres entitats per a realitzar activitats educatives, culturals, esportives o altres de caràcter social.

- Coordinació amb els servicis municipals i institucions públiques i privades.

El centre manté relacions, col·labora i realitza activitats amb:

- L'Ajuntament amb els següents àmbits i accions:
 - Prestant un servei a la comunitat
 - Participant en les campanyes planificades de caràcter cultural, esportives, de solidaritat...
 - Cedint les instal·lacions i/o materials quan són requerides sempre complint les normes establertes per la Conselleria d'Educació
 - Accions dirigides a la protecció del medi ambient
 - Accions de prevenció de l'absentisme escolar
 - Coordinació amb el departament de Serveis Socials (accions amb les famílies en distints àmbits).
 - Programa d'educació vial
 - Programes i accions ofertades al llarg del curs escolar. Entre elles intervencions de la Policia Local.
- Centre de Salut.
- IES Marítim
- Biblioteca Municipal.
- Associacions culturals

- YMCA, associació no lucrativa.
- Fundació Secretariat Gitano.

- Utilització de les instal·lacions del centre per part d'altres entitats

El contingut del present apartat està basat en l'Ordre de 27 de Novembre de 1984 de la Conselleria d'Educació i en el nostre RRI.

Les possibles variacions estan subjectes a la legislació que ho determine.

2.3.5. La coordinació i la transició entre nivells i etapes.

El Decret 104/2018 de 27 de juliol, regula en l'article 16 aquesta coordinació :

Article 16. Processos de transició

1. Els centres docents, amb la col·laboració dels serveis especialitzats d'orientació i, si escau, d'altres agents implicats, han de planificar adequadament els processos de transició entre nivells, cicles, etapes i modalitats d'escolarització, per tal de garantir el transvasament d'informació, la continuïtat de les actuacions educatives i la detecció de necessitats que poden produir-se en moments en què les barreres i la desigualtat es manifesten amb més freqüència i intensitat.
2. En les situacions en què l'alumnat, per situacions de malaltia o per mesures judicials, rep atenció educativa transitòria externa al centre, els centres implicats han d'establir una planificació personalitzada que facilite la transició d'aquests contextos externs als seus centres de referència que incloga la transmissió d'informació adequada entre centres i serveis.
3. L'alumnat i les famílies han de rebre l'orientació adequada en aquests processos de transició, especialment en el canvi de modalitat d'escolarització i en la transició als estudis superiors o a la vida activa, perquè puguen prendre decisions que permeten aprofitar les noves oportunitats que els ofereixen aquests moments de canvi.
4. La conselleria competent en matèria d'educació establirà els criteris i les actuacions prioritàries que cal desenvolupar en cada procés de transició, entre els quals s'inclouen els programes acordats pels centres docents d'aplicació en les diferents etapes educatives.

2.3.6. La atenció a la diversitat de l'alumnat.

La **Llei Orgànica 2/2006 d'Educació**, de 3 de maig, en el seu títol II estableix que les Administracions educatives disposaran els mitjans necessaris perquè tot l'alumnat abast el màxim desenvolupament personal, intel·lectual, social i

emocional, així com els objectius establits amb caràcter general. S'arplega que en aquesta etapa es fa necessari establir una permanent atenció a la diversitat de l'alumnat, per a la qual cosa els centres docents i el professorat hauran de fixar en els seus corresponents projectes educatius mesures d'adaptació del currículum a les característiques i possibilitats personals, socials i culturals de l'alumnat. Aquestes mesures seran tant de tipus organitzatiu com de tipus curricular i permetran que el centre pugua escometre, en l'exercici de la seua autonomia, una organització flexible de l'ensenyament i una atenció personalitzada a l'alumnat en funció de les seues necessitats.

En el DECRET 108/2014, de 4 de juliol, del Consell, pel qual estableix el currículum i desplega l'ordenació general de l'Educació Primària a la Comunitat Valenciana en el CAPÍTOL V parla de l'atenció a la diversitat i estableix:

1.-L'atenció a la diversitat de l'alumnat en l'Educació Primària es regirà per allò que s'ha disposat, amb caràcter general, en els capítols I i II del títol II de la Llei Orgànica 2/2006, i amb el que estableixen específicament els articles 9 i 14 del Reial Decret 126/2014.

2. -La intervenció educativa haurà d'adaptar-se a la persona, reconeixent les seues potencialitats i necessitats específiques. Des d'este plantejament, es vetlarà pel respecte a les necessitats de l'alumnat, als seus interessos, motivacions i aspiracions a fi que tot l'alumnat obtinga el màxim desenrotllament personal, intel·lectual, social i emocional, així com el màxim grau d'èxit dels objectius i competències en l'etapa.

3.- S'assegurarà la informació, la participació i l'assessorament individualitzat a l'alumnat i als seus representants legals en el procés de detecció de les necessitats educatives, així com en els processos d'avaluació i intervenció.

4.- A fi de fer efectiu el principi d'igualtat en l'exercici del dret a l'educació, la conselleria competent en matèria d'educació desenrotllarà accions de caràcter compensatori en relació amb les persones, grups i àmbits territorials que es troben en situacions desfavorables derivades de factors socials, econòmics, culturals, geogràfics, ètnics o d'una altra índole. Entre les quals, es consideraran els casos d'impartició d'ensenyança mentres l'alumnat estiga ingressat en una institució hospitalària pública o requerisca hospitalització domiciliària, en els termes que regule la conselleria competent en matèria d'educació.

Els centres docents disposaran d'un pla d'atenció a la diversitat i inclusió educativa, que formarà part del projecte educatiu del centre. La conselleria competent en matèria d'educació regularà el contingut del pla, que, en tot cas, inclourà les mesures de suport i reforç, les adaptacions del currículum i, si és el cas, d'accés a este, i els programes específics autoritzats en el centre.

2.3.7 L'acció tutorial.

El DECRET 253/2019, de 29 de novembre, del Consell, de regulació de l'organització

i el funcionament dels centres públics que imparteixen ensenyaments d'Educació Infantil o d'Educació Primària, Capítol IV , article 40 Tutoria, estableix les línies de l'acció tutorial:

Article 40. Tutoria

1. La finalitat de l'acció tutorial és contribuir, juntament amb les famílies, al desenvolupament personal i social de l'alumnat, tant en l'àmbit acadèmic com en el personal i social, i realitzar el seguiment individual i col·lectiu de l'alumnat per part de tot el professorat.
2. La tutoria i l'orientació de l'alumnat formarà part de la funció docent. Cada grup d'alumnat tindrà una tutora o un tutor. Podrà ser tutora o tutor qui impartisca diverses àrees del currículum en el mateix grup.
3. La tutora o el tutor serà designat per la direcció del centre, a proposta de la direcció d'estudis, d'acord amb els criteris pedagògics establits amb caràcter previ pel claustre. En tot cas, la direcció del centre decidirà, amb criteris pedagògics, l'assignació de les tutories per tal de donar la millor resposta educativa a l'alumnat del centre.
4. En primer d'Educació Primària, les persones que exercisquen la tutoria seran, sempre que siga possible, mestres amb destinació definitiva al centre. Excepcionalment, la direcció del centre podrà designar mestres sense destinació definitiva al centre i ho comunicarà, mitjançant una proposta raonada, a la inspecció d'educació.
5. La direcció d'estudis coordinarà l'acció tutorial. En aquest sentit, la direcció d'estudis convocarà les reunions periòdiques que siguen necessàries durant el curs, així com les requerides per al desenvolupament adequat d'aquesta funció.
6. L'acció tutorial podrà complementar-se mitjançant la utilització de plataformes electròniques que proporcione la Generalitat o que siguen degudament autoritzades.

2.3.8 La promoció de l'equitat i la inclusió educativa de l'alumnat.

Segons el Decret 104/2018 de 27 de juliol, article 11:

- 1.- Tots els elements del projecte educatiu de centre (PEC) han de prendre com a referència els principis i les línies d'actuació que caracteritzen el model inclusiu a fi de concretar les actuacions necessàries que donen resposta a la diversitat de necessitats de tot l'alumnat, tot considerant els recursos disponibles i les característiques del context socio-comunitari.
2. Amb aquesta finalitat, els centres docents, dins dels seus processos d'avaluació i a partir dels indicadors proporcionats per l'Administració educativa, han de fer una anàlisi dels factors del context que faciliten o dificulten la inclusió, amb l'objecte d'articular les mesures necessàries que permeten eliminar les barreres identificades que limiten l'accés, la participació i l'aprenentatge, i de mobilitzar i reorganitzar els recursos disponibles.
3. L'equip directiu ha d'organitzar i liderar aquest procés d'avaluació i anàlisi i les decisions que se'n deriven, amb la participació de tot el personal del centre, de les famílies i de l'alumnat i amb l'assessorament i la col·laboració dels serveis

especialitzats d'orientació, de la persona coordinadora d'igualtat i convivència, del personal especialitzat de suport i, si escau, d'altres agents externs.

4. Els resultats de l'avaluació han de formar part de la memòria anual del centre i serviran perquè els òrgans col·legiats de govern, de coordinació i de participació, de manera consensuada, prioritzen les actuacions que s'han d'incorporar al pla d'actuació per a la millora del curs següent.

2.3.9. La promoció de la Igualtat i la convivència.

L'Orde 62/2014, de 28 de juliol, de la Conselleria d'Educació, Cultura i Esport, per la qual s'actualitza la normativa que regula l'elaboració dels plans de convivència en els centres educatius de la Comunitat Valenciana i s'estableixen els protocols d'actuació i intervenció davant de supòsits de violència escolar, alhora que actualitza les mesures de promoció de la convivència en els centres docents mitjançant l'elaboració, el desenrotllament, la revisió i l'avaluació dels seus plans de convivència, estableix els protocols d'actuació i d'intervenció davant de les situacions d'assetjament escolar i ciberassetjament, les alteracions greus de la convivència, el maltractament infantil, les situacions de violència de gènere en l'àmbit educatiu i les agressions al professorat i al personal d'administració i servicis.

2.3.10. La promoció i bon ús de les tecnologies de la informació i les comunicacions.

PRÀCTIQUES PER AL BON ÚS DE LES TIC (INTERNET)

Conductes per al bon ús d'Internet

El conjunt de conductes, que a continuació se suggerixen i detallen, estan dirigides a pares, mares, educadors, educadores i, en general, a qualsevol persona relacionada amb el procés formatiu del menor en els aspectes humà, social, tècnic, cultural i professional.

Des de l'aula cal ensenyar tècniques per a:

- saber buscar informació i adquirir hàbits de treball en Internet que minimitzen la dispersió a l'hora de buscar continguts.
- la recopilació d'adreces d'interès per a l'obtenció d'informació.
- l'avaluació de la qualitat de la informació, plantejant qüestions com les següents: és fiable? quina és la font?, és actual o obsoleta la informació?, proporciona informació, al seu torn, de les fonts utilitzades per a la seua elaboració?
- la valoració de la informació amb juí crític, estudiar si la informació arreplegada complix els nostres requisits: és el que busquem?
- la recopilació i l'organització de la informació de manera que ens siga realment útil.

De vegades, els pares i mares pensen que si no disposen de connexió a Internet en el domicili s'eviten este problema. Però els seus fills i filles poden accedir a Internet des de molts altres llocs (sales públiques de navegació, cibercafés, cases d'amics i

d'amigues...), la qual cosa pot ser pitjor encara, ja que en eixos casos no sol haver-hi cap tipus de control. Per tant, cal que tots els àmbits relacionats amb el desenrotllament del menor estiguen implicats en el procés educatiu de les TIC. Per això, les conductes que a continuació es detallen hauran d'adaptar-se al seu entorn, centre educatiu o llar.

Conductes generals:

1. Comunicar als pares i mares qualsevol situació desagradable en què es vegem immersos directament o indirectament.
2. No utilitzar Internet com a mitjà per a insultar o molestar la gent, i intentar sempre tindre un comportament correcte.
3. És fonamental que els pares i mares informen els seus fills i filles que no han de donar informacions personals o de tipus familiar a ningú.
4. Ensenyar a diferenciar la visió de la realitat que ofereix Internet amb el coneixement adquirit per la pròpia experiència.
5. No acordar cites amb desconeguts a través d'Internet.
6. L'ordinador convé que estiga situat en una estança del domicili que no siga el dormitori.
7. A nivell familiar, crear una llista de normes relatives a la utilització d'Internet consensuades entre pares, mares, fills i filles.
8. Incorporar elements de filtratge de continguts que impedisquen l'accés a determinats continguts de risc.
9. En la família, parlar amb els fills i filles sobre les normes de comportament en Internet, posant especial incidència en la necessitat d'actuar amb responsabilitat.
10. No tot el que ofereix Internet és vàlid. Cal contrastar les informacions i prendre com a referència webs de provada fiabilitat.

DECÀLEG PER AL BON ÚS DE LES TIC

1. Les TIC no resolen el problema del fracàs escolar ni d'actitud en l'aula de l'alumnat. Però en funció de com s'utilitzen poden ajudar molt, aportar un gran valor educatiu i millorar els resultats acadèmics.
2. Acostar les TIC al professorat que és qui n'obtindrà el millor dins del procés d'ensenyança aprenentatge de l'alumnat.
3. No exigir al professorat que siga expert en informàtica com a requisit previ per a la seua utilització en l'aula.
4. Utilitzar les TIC de forma planificada dins de la programació d'aula. No improvisar simplement per a passar el temps o entretenir l'alumnat.
5. Utilitzar programari educatiu que el professorat ha avaluat prèviament i ha vist i valorat les possibilitats didàctiques que li ofereix en la seua matèria.
6. No fer de l'ús personal de l'ordinador un objectiu prioritari. Sovint les tasques realitzades en grups de dos alumnes poden resultar més convenients depenent de l'alumnat, la matèria, el tipus de treball, etc.
7. No utilitzar l'ordinador com a premi. L'accés ha d'estar fora d'este tipus de consideracions.
8. Utilitzar l'ordinador en l'aula com un mecanisme més d'integració i atenció a la diversitat.

9. No utilitzar les TIC com a substitut de la imaginació i la creativitat en l'aula. Tasques clàssiques realitzades amb mitjans clàssics són enriquidores. Un exemple poden ser les manualitats amb els xiquets i xiquetes d'Infantil i/o Primària.

10. En qualsevol etapa del procés d'ensenyança aprenentatge la tasca del professorat és difícilment substituïble per una màquina. Hi ha components de tipus emocional i de relacions humanes que són importants i cal treballar-los a l'aula amb tot el grup.

2.4. La concreció dels currículums establits per l'Administració educativa per als diferents ensenyaments impartits al centre.

La concreció curricular estableix què, quan i com s'ha d'ensenyar i què, quan i com s'ha d'avaluar, a partir de les prescripcions fixades per l'Administració educativa. L'elabora la COCOPE amb les directrius marcades pel claustre i li correspon al claustre la seua aprovació i avaluació.

Serà aplicable la normativa següent

a) Currículum i continguts educatius dels ensenyaments d'Educació Infantil

El currículum del segon cicle de l'Educació Infantil es recull en el Decret 38/2008, de 28 de març, del Consell, pel qual s'estableix el currículum del segon cicle de l'Educació Infantil a la Comunitat Valenciana (DOGV 5734, 03.04.2008).

b) Currículum dels ensenyaments d'Educació Primària

El currículum en tots els cursos de l'etapa és el que disposa el Decret 108/2014, de 4 de juliol, del Consell, pel qual s'estableix el currículum i desenvolupa l'ordenació general de l'Educació Primària a la Comunitat Valenciana (DOGV 07.07. 2014) modificat pel Decret 136/2015, de 4 de setembre, del Consell (DOGV 7611, 09.09.2015) i el Decret 88/2017, de 7 de juliol, del Consell (DOGV 8084, 14.07.2017).

Durant el curs 2020-2021, s'ha organitzat un pla específic de recuperació i adaptació del currículum amb la finalitat d'aconseguir la consolidació dels aprenentatges i de les competències del curs anterior i de permetre l'avanç de tot l'alumnat i especialment del que ha tingut més dificultats en el curs anterior. Com es va establir en la Resolució de 4 de maig de 2020, de la Secretaria Autonòmica d'Educació i Formació Professional, (DOGV 8807, 08.05.2020).

2.4.1. Metodologia.

En el centre utilitzem una metodologia eclèctica emprant diferents tècniques i sempre intentant que l'aprenentatge siga significatiu i relacionat amb l'entorn.

El curs passat, el claustre va reflexionar sobre la possibilitat de portar tots una línia metodològica de centre, tal i com marca la LOMLOE, i vam decidir aplicar la metodologia d'aprenentatge cooperatiu i la participació de les famílies dins de les aules, per a realitzar tallers, estacions d'aprenentatge que els mestres preparen, xarrades, contacontes... D'aquesta manera impliquem a les famílies en el procés d'ensenyament-aprenentatge dels seus fills/es, i a més a més, fomentem la cooperació família-escola.

2.5. Projecte lingüístic de centre.

El projecte lingüístic de centre (PLC) concreta i adequa al centre educatiu el programa d'educació plurilingüe i intercultural (PEPLI). El PLC inclou els elements següents, segons l'article 15 de la Llei 4/2018:

- a) El pla d'ensenyaments i ús vehicular de les llengües: proporció d'ús vehicular de cada llengua, enfocaments metodològics, mesures de suport, tractament de les persones nouvingudes i vulnerables.
- b) El pla de normalització lingüística del centre: mesures de promoció del valencià en els àmbits administratius, de gestió i planificació pedagògica i social i d'interrelació amb l'entorn.
- c) La proposta d'avaluació de l'assoliment dels objectius del projecte.

2.6. Els diferents plans i programes establits per l'administració educativa

Tots els plans i programes que s'indiquen a continuació hauran d'adaptar el seu contingut, durant el curs 2020-2021, per tal de complir la Resolució de 4 de maig (DOGV 8807, 08.05.2020).

2.6.1. Programa de reutilització, reposició i renovació de llibres de text i material curricular

Té com a finalitat última avançar cap a la plena gratuïtat de l'educació i fomentar els valors de la solidaritat i la corresponsabilitat entre els membres que conformen la comunitat escolar, en el sentit més ampli; incentivar l'ús sostenible dels llibres de text i el material curricular i fomentar l'autonomia pedagògica i de gestió dels centres.

Es du a terme d'acord amb el que s'estableix en l'Ordre 26/2016, de 13 de juny (DOGV 7806, 15.06.2016).

Participants.

Serán participants aquelles famílies que vulguen participar en el banc i seran beneficiaris qui ho sol·licite i lliure el lot complet dels llibres i materials curriculars.

L'alumnat participant en el banc de llibres està subjecte a l'obligació de fer-ne ús adequat i acurat i de reintegrar-los en el centre una vegada finalitzat el curs escolar o en el moment que cause baixa al centre.

Si un alumne/a, s'incorpora al centre durant el curs, es dotarà d' un lot de llibres si participava al banc de llibres al centre educatiu traslladat.

El deteriorament dels materials per mala utilització o la pèrdua d'aquest suposarà l'obligació per part dels representants legals de l'alumne o l'alumna, de reposar el material deteriorat o extraviat.

Actuacions de pla tutorial

S'iniciaran accions tutorials encaminades a millorar l'educació en valors, solidaritat i la coresponsabilitat.

En les aules hi haurà un decàleg del bon ús del llibres, on especificarà la normativa d'ús.

Decàleg del bon ús dels llibres

- Tots els llibres que utilitzes són propietat del banc de llibres de l'escola. Cada llibre porta una identificació amb el lot i els/les alumnes que l'han usat.
- Escriu només amb llapis.
- Tingues cura i tracta'ls bé per doblegar les pàgines.
- Ves amb compte per no trencar el folre.
- Recorda que el teu nom està associat a cada llibre i sabem que l'uses tu.
- Al finalitzat el curs has de tornar tots els llibres.
- Si perds o trenques algun llibre, la família l'haurà de reposar.
- Cuida els llibres. Conserva'ls tal com t'agradaria trobar-los.
- Entre tots podem donar ús als llibres molts anys!

Duració dels llibres.

Els materials curriculars impresos en paper tindran una vida útil de quatre anys, com a norma general, sense perjuí del que dispose la normativa pel que fa a la vigència dels llibres. I la comissió valorarà si ha de reposar algun material abans, segons necessitats.

Funcionament del banc de llibres

El centre haurà de:

-Arreplegar, comprovar, registrar el lots i redistribuir els llibres de text, per que forme part del banc de llibres, en col·laboració amb els membres de la comunitat educativa.

-Marcar els llibres de text prèviament catalogats.

-Adquirir exemplars nous per reposar els materials que no reunisquen les condicions necessàries per a ser reutilitzats.

Gestió de programa

1- Xec-llibre:

L'alumnat de primer i segon d'Educació Primària obtindran un xec-llibre que generarà el centre educatiu, i validaran a les llibreries.

2- Banc de llibres:

L'alumnat de 3r a 6è d'Educació Primària, formarà part del banc de llibre, amb els llibres de text que no siguen reutilitzables, i consideren els equips pedagògics.

Temporalització

Al l'inici de curs, el professorat explicarà les normes de conservació exigibles als usuaris dels llibres, per garantir-ne l'ús en cursos successius. Les famílies signaran un document on els comprometen a funcionament del banc de llibres.

2.6.2. Pla per al foment de la lectura.

Els centre concreta les pautes generals per a l'elaboració del pla que s'estableixen en l'Ordre 44/2011, de 7 de juny, de la Conselleria d'Educació, per la qual es regulen els plans per al foment de la lectura als centres docents de la Comunitat Valenciana (DOGV 6544, 16.06.2011).

El pla de foment de la lectura és la proposta o línia de treball que comprén el conjunt d'objectius, metodologies i estratègies que conflueixen per a promoure el desenvolupament de la competència lectora de manera transversal (en totes les àrees, matèries i àmbits) i de la competència escriptora en tot tipus de textos (impresos, visuals i audiovisuals) i de suports (analògics, digitals, etc.), a més d'accions al voltant de la dinamització de la lectura i de la gestió i la dinamització de la biblioteca escolar com a espai educatiu.

És elaborat per la Comissió de Coordinació Pedagògica amb la implicació de tota la comunitat educativa i dins del Pla tenim actuacions d'èxit com:

- **Dins de les actuacions que realitzem per a la millora del foment a la lectura:**

- Dedicació de 15 minuts diaris a la lectura d'un llibre, en tots el grups de Primària.

- Participació en el Concurs Literari Juan Enrique Torres, de 1er a 6é.
- L'organització de la Fira del Llibre.

2.6.3 Pla d'igualtat i convivència.

El pla d'igualtat i convivència recull el conjunt d'accions, procediments i actuacions que permeten la consecució dels valors democràtics i inclusivament establits en el PEC de què forma part. Té com a objectiu primordial la promoció de la igualtat, la coeducació, la diversitat sexual, de gènere i familiar, la convivència, la prevenció dels conflictes i la gestió o la resolució pacífica d'aquests, i presta especial atenció a la violència de gènere, la igualtat en la diversitat i la no-discriminació, tot atenent i respectant les circumstàncies, condicions i característiques personals de l'alumnat.

Segons l'article 8 de l'Ordre 62/2014, de 28 de juliol, les mesures i accions orientades a la promoció de la convivència i a la prevenció de conflictes per aconseguir un adequat clima educatiu en el centre poden incloure:

- Actuacions d'èxit escolar: Accions que fomenten el respecte a la diversitat i la igualtat entre homes i dones per mitjà de l'educació dels sentiments i de les emocions, així com la capacitat d'elecció, basada en arguments de validesa i en coherència amb els valors de llibertat, respecte, igualtat i solidaritat com són:
 - **Projecte RETO:** Respekte, Empatia i Tolerància.
 - **Mediació escolar.**

L'avaluació es competència del Consell. La comissió d'inclusió, d'igualtat i convivència del consell farà el seguiment del Pla d'igualtat i convivència i elaborarà un informe anual, que presentarà al consell escolar i al claustre. Aquest informe recollirà les incidències produïdes, les actuacions dutes a terme, els resultats assolits i les propostes de millora que es consideren pertinents.

2.6.4 Pla d'atenció a la diversitat i inclusió educativa, PADIE

El PADIE té amb la finalitat d'implementar, de forma transversal, un model d'educació inclusiva per a tot l'alumnat, que implique el currículum, l'organització del centre, les relacions de la comunitat educativa, les relacions amb l'entorn i totes les actuacions que es desenvolupen.

Cal tindre en compte especialment en la seua elaboració **durant el curs 2020-2021, la Resolució de 4 de maig.**

Aquest pla inclou:

- a) Identificació de les necessitats específiques de suport educatiu de l'alumnat del centre.
- b) Procediments de detecció i anàlisi.
 - Procediments per a la detecció i anàlisi de barreres per a la inclusió: d'accés, de participació i d'aprenentatge.
 - Procediment d'avaluació sociopsicopedagògica per a la identificació de les necessitats específiques de suport educatiu de l'alumnat.
 - Entre la documentació disponible per a la detecció de problemes o barreres que dificulten l'aprenentatge caldrà tindre en compte les consideracions reflectides en l'apartat de l'avaluació dels plans d'actuació personalitzats de l'alumnat, així com els informes individuals valoratius finals del curs 2019-2020, realitzats d'acord amb el que estableix la Resolució de 4 de maig.
- c) Mesures, actuacions, plans i programes.
- d) Organització de l'orientació educativa.
- e) Avaluació del Pla.

2.6.5. Pla d'acció tutorial, PAT

El Pla d'Acció Tutorial (PAT) està elaborat per la comissió de coordinació pedagògica amb l'assessorament del servei psicopedagògic escolar o gabinet psicopedagògic autoritzat, i s'hi estableixen els criteris generals que orienten la tasca de tots els mestres tutors i totes les mestres tutores al llarg del curs escolar.

Té en compte els aspectes següents:

- a) Potenciar el paper de la tutoria en la prevenció i en la mediació per a la resolució pacífica dels conflictes i en la millora de la convivència escolar i la igualtat d'oportunitats.
- b) Preveure la coordinació necessària del professorat tutor amb l'equip educatiu, el personal especialitzat de suport, el personal del servei psicopedagògic escolar o gabinet psicopedagògic escolar autoritzat que intervé al centre i les famílies o representants legals de l'alumnat.
- c) Planificar les actuacions a partir de les característiques i la situació personal de l'alumnat i la necessitat específica de suport educatiu, amb l'objectiu de personalitzar el procés d'ensenyament-aprenentatge.
- d) Planificar les activitats d'informació i assessorament acadèmic a l'alumnat, especialment les que afavorisquen la màxima adaptació i altre nivell educatiu o el de nou ingrés, així com les que faciliten el desenvolupament personal de l'alumne o l'alumna i la seua integració en el grup classe.
- e) En la planificació d'activitats s'hauran de preveure, igualment, les que facen possible la coordinació necessària entre els representants legals de l'alumnat i el professorat tutor.
- f) Incloure un programa d'educació sexual, seqüenciat per etapes i cursos, elaborat des d'un punt de vista racional, científic i no doctrinal i que incorpore el respecte de la diversitat sexual, familiar i de gènere.

- g) Incorporar activitats de sensibilització de caràcter coeducatiu, planificades des de la perspectiva de gènere i envers qualsevol mena de diversitat existent al centre i en la societat.
- h) Incorporar activitats que promoguen el foment de la lectura i el valor pedagògic del banc de llibres.

2.6.6. Transició entre nivells, etapes i modalitats d'escolarització

El centre ha elaborat dos plans de transició a fi de garantir el transvasament d'informació, l'orientació i l'acompanyament a l'alumnat i a les famílies, la continuïtat de les actuacions educatives i la detecció de necessitats, que poden produir-se en els processos de transició entre etapes d'Infantil a Primària i de Primària a Secundària.

Així mateix i com a conseqüència de les condicions extraordinàries que van afectar el desenvolupament del curs 2019-2020, derivades de la situació de crisi ocasionada per la Covid-19, s'han tingut en compte les implicacions derivades de **la Resolució de 4 de maig de 2020**, que puguen afectar els plans de transició.

2.6.6.1. Transició entre el segon cicle d'Educació Infantil i el primer curs d'Educació Primària.

Aquest pla de transició inclou l'adaptació progressiva de l'alumnat, potencia el desenvolupament i l'adquisició de les competències, les destreses, les habilitats, els hàbits i les actituds que faciliten l'adaptació a l'Educació Primària.

Al primer curs de l'Educació Primària es tenen en compte les accions educatives, les rutines, la distribució espacial i temporal així com la metodologia emprada en l'etapa d'Educació Infantil perquè la transició entre les dues etapes tinga elements de continuïtat sense perdre de vista que l'etapa d'Educació Infantil té sentit en si mateixa, per la qual cosa no s'ha de supeditar a primària; ni tampoc al revés.

2.6.6.2. Pla de transició de l'educació primària a l'educació secundària obligatòria.

a) S'han seguit les indicacions establides en l'Ordre 46/2011, de 8 de juny, de la Conselleria d'Educació, per la qual es regula la transició des de l'etapa d'Educació Primària fins a la d'Educació Secundària Obligatòria a la Comunitat Valenciana (DOGV 6550, 23.06.2011).

b) L'avaluació preceptiva del pla de transició i les propostes de millora figuraran en la memòria de final de curs.

2.6.7. Pla de formació permanent del professorat per al desenvolupament del projecte educatiu

El pla anual de formació permanent del professorat (PAF) és l'instrument que estableix els objectius i defineix les línies estratègiques i la planificació de la formació permanent del professorat amb caràcter anual. Es una eina per a establir les activitats de formació permanent que es desenvoluparan durant el curs escolar. Forma part de la programació general anual (PGA), té com finalitat assolir els objectius establits en el PEC i s'avalua a través de la memòria final de curs.

Aquest curs, s'ha tingut en compte, les condicions extraordinàries que han caracteritzat el curs 2019-2020 com a conseqüència de la Covid-19. Aquestes cal avaluar i planificar d'acord amb les necessitats concretes que es detecten.

El programa anual de formació permanent serà avaluat pels òrgans de coordinació didàctica i els òrgans col·legiats de govern dels centres educatius, tenint en compte l'impacte que ha tingut en la millora de la pràctica docent i la qualitat de l'ensenyament. Les propostes de millora es tindran en compte quan es dissenye el nou pla.

2.6.8. Projecte educatiu del menjador escolar.

El centre disposa d'autorització administrativa per part de la direcció territorial competent en matèria d'educació, per a l'obertura i el funcionament d'aquest servei complementari, segons s'estableix en l'Ordre 53/2012, de 8 d'agost (DOGV 6839, 13.08.2012), modificada per l'Ordre 43/2016, de 3 d'agost, per la qual es regula el servei de menjador escolar als centres docents no universitaris de titularitat de la Generalitat dependents de la Conselleria amb competència en matèria d'educació.

El projecte ha tingut en compte les característiques, necessitats i interessos de l'alumnat i de les seues famílies, i preveu les actuacions i els suports per a l'alumnat que, per raons de discapacitat o limitacions funcionals, permanents o transitòries, requereix una atenció específica.

2.6.9. Pla Específic d'Organització de la Jornada Escolar (PEOJE).

Des del curs 2018-2019 tenim autoritzat un Pla Específic d'Organització de la Jornada Escolar segons el que està establert en l'Ordre 25/2016, de 13 de juny de la Conselleria d'Educació, Investigació, Cultura i Esport.

El nostre horari lectiu es de 9:00 a 14:00 hores. L'horari de Menjador Escolar és

de 14:00 a 15:30 h. i l'horari de les Activitats extraescolars gratuïtes es de 15:30 a 17:00 hores.

2.6.10. Altres projectes

2.6.10.1. Programa de dinamització de biblioteques i de foment de la lectura.

Participem en el programa de dinamització de biblioteques i de foment de la lectura, convocat per la Conselleria, que permet actualitzar quantitativament i qualitativament els llibres de la biblioteca del Centre.

2.6.10.2. Programa RETO (Respecte, Empatia i Tolerància).

El programa RETO (Respecte, Empatia i Tolerància) és un programa d'educació emocional, creat per Eva Solaz, amb una sèrie d'activitats programades i seqüencialitzades per a treballar la competència emocional de l'alumnat, tant en Infantil com en Primària.

El Claustre de l'Angelina Carnicer, va ser format en el curs 2018-2019 dins del Programa de Formació en Centres.

L'equip Directiu és una peça clau, per a impulsar aquest projecte ja que vela i dota dels mitjans necessaris per a la seua posada en pràctica.

A continuació es passa a detallar el programa:

a) Els seus **objectius** són:

- Descobrir la importància de les emocions.
- Aprendre a identificar els sentiments i saber expressar-los.
- Millorar les relacions amb els altres treballant l'empatia, el respecte i la tolerància.
- Aprendre tècniques de relaxació.
- Desenvolupar l'atenció o consciència plena.

b) Els seus **continguts**:

El desenvolupament de la consciència i les competències emocionals com a base del desenvolupament integral de l'alumnat.

- El respecte a la diversitat com a factor clau en l'educació actual.
- El desenvolupament de l'empatia, la tolerància i l'autoestima.

-La pràctica de tècniques senzilles de relaxació a l'aula i en els espais de calma.

c)Avaluació:

Es passa una avaluació al professorat sobre la seua posada en marxa que s'entrega al coordinador/a i es trasllada a la comissió en convivència.

2.6.10.3. Projecte d'Investigació i Innovació Educativa (PIIE): ESPALSANA

El Projecte d'investigació i innovació educativa Espalsana es crea amb la finalitat de buscar un enfocament holístic a la promoció de la salut de l'esquena en els estudiants del nostre col·legi, per a així millorar els coneixements i hàbits saludables i poder evitar problemes de la salut de l'esquena.

Objectius

Objectius generals

1. Programar un calendari de sessions de treball per a dur a terme la fase de disseny, fase d'intervenció i fase d'avaluació del projecte educatiu de centre sobre la salut de l'esquena per a l'alumnat d'educació infantil i primària del *CEIP Angelina *Carnicer a desenvolupar durant el curs lectiu 2020-2021.
2. Aplicar el coneixement i les habilitats adquirides en el taller previ al seminari per a promoure la salut a través de l'educació en estudiants amb diferents interessos, situacions i estils de vida.
3. Dissenyar, elaborar i presentar recursos educatius de caràcter interdisciplinari per a abordar el projecte educatiu de centre sobre la salut de l'esquena en els respectius centres.

Objectius específics

- a. Dissenyar i elaborar recursos per a abordar la salut de l'esquena des de les diferents matèries: Llengües (castellà, valencià, anglés, francés, etc.), Matemàtiques, Ciències Socials i de la Naturalesa, Música, Educació Física, etc.
- b. Organitzar una jornada de clausura del projecte, ex. jornades de trobada intercentres, etc.
- c. Realitzar un seguiment del desenvolupament del projecte d'intervenció d. Reflexionar sobre les tasques dutes a terme en cada fase i adaptar la programació i continguts en funció de les necessitats de cada centre, per cicles i per aules.
- e. Treballar en equip per al correcte desenvolupament del projecte. f. Implicar-se en totes les fases i especialment en la fase d'intervenció aplicant els recursos creats.
- g. Avaluar el projecte en la fase final i realitzar una xicoteta memòria amb les seues respectives valoracions de millora.

2.7 Qualsevol altres aspectes que determine l'Administració educativa en l'àmbit

de les seues competències.

2.7.1 Pla de Contingència.

1. Els centres educatius han d'elaborar un pla de contingència per tal de respondre als possibles escenaris derivats de la crisi sanitària provocada per la Covid-19.
2. El pla es realitzarà d'acord amb el pla de contingència que, per als centres docents públics dependents de la Conselleria d'Educació, Cultura i Esport, elaborarà l'administració educativa, i tenint en compte les instruccions generals que s'elaboren per part de l'INVASSAT.
3. En aquest sentit, el pla de contingència i continuïtat elaborat haurà d'incloure les mesures, tècniques, humanes i organitzatives necessàries d'actuació a cada moment o situació, respecte de la materialització de la potencial amenaça.
4. El contingut d'aquest pla serà objecte de difusió entre els diferents membres de la comunitat educativa.

2.7.2 Mesures d'emergència i plans d'autoprotecció del centre

1. D'acord amb el que estableix l'article 77 del Decret 253/2019, els centres establiran mesures d'emergència i, si és procedent, un pla d'autoprotecció, d'acord amb el que s'establisca en la normativa sobre la matèria, la implantació de la qual és responsabilitat de l'equip directiu. En el pla es detallaran els mecanismes i els mitjans disponibles per a afrontar qualsevol incidència que afecte la seguretat de les instal·lacions del recinte escolar o de les persones que l'utilitzen.
2. Les mesures d'emergència i el pla d'autoprotecció contindran un pla d'emergència que recollirà els passos que cal seguir des que es produeix una situació d'emergència fins que les persones que es troben en un centre escolar estiguen protegides. Totes les persones que formen la comunitat educativa han de conèixer el contingut d'aquest pla i els mecanismes per a posar-lo en marxa. Aquest pla ha de preveure la realització de simulacres, almenys un en cada curs escolar amb resultat positiu, per a garantir que hi ha un procediment ordenat amb el qual respondre a aquest tipus de situacions.

3. APROVACIÓ, DIFUSIÓ, SEGUIMENT I AVALUACIÓ DEL PROJECTE EDUCATIU

El projecte educatiu, així com els plans, programes i projectes que formen part d'aquest, serà aprovat d'acord amb la normativa vigent.

Una vegada aprovat, la direcció garantirà la publicitat, la difusió i l'accés al document, preferentment per mitjans electrònics o telemàtics, a tots els membres de la comunitat educativa.

L'avaluació del PEC es realitzarà anualment a la finalització del curs escolar. És competència del consell escolar i compren la totalitat dels elements que el conformen. Les propostes de millora que efectue el consell escolar es tenen en compte en les modificacions que s'efectuen, aquestes tindran vigència al curs següent.

Per al compliment dels projectes educatius, el centre pot proposar requisits de titulació i capacitació professional respecte de determinats llocs de treball del centre.

Les línies bàsiques establides en el PEC s'han de desenvolupar en els diferents plans i documents que s'inclouran en la programació general anual.