



GENERALITAT VALENCIANA
CONSELLERIA D'EDUCACIÓ, INVESTIGACIÓ, CULTURA I ESPORT

PLA D'ATENCIÓ A LA
DIVERSITAT I INCLUSIÓ
EDUCATIVA

albor*xi*

COL·LEGI PÚBLIC
ALZIRA

DATA D'APROVACIÓ:

INDEX

1. Introducció	pàgina 3
2. Què és el PADIE	pàgina 4
3. Què pretenem amb el PADIE	pàgina 7
4. Qui elabora el PADIE	pàgina 7
5. Marc legal	pàgina 8
6. Mesures de suport i reforç	pàgina 15
6.1 Mesures ordinàries	pàgina 15
6.2 Planificació de l'atenció educativa ordinària	pàgina 19
6.3 Mesures específiques	pàgina 20
6.4 Organització de la resposta educativa	pàgina 21
7. Avaluació, seguiment i propostes de millora	pàgina 23
8. Organització dels suports personals i materials del centre	pàgina 27
9. Tipus de suport	pàgina 28
10. Funcions i responsabilitats vinculades al PADIE	pàgina 31
11. Prevenció, detecció i anàlisi de necessitats	pàgina 34
12. Identificació de les necessitats específiques de suport i compensatòria.....	pàgina 34
13. Mesures i suports ordinaris i extraordinaris i Plans d'Actuació Personalitzats ..	pàgina 38
14. Mesures de coordinació. Pla d'Acció Tutorial	pàgina 39
15. Identitat de gènere	pàgina 40
16. Conclusió	pàgina 41

1. INTRODUCCIÓ

L'enfocament de l'educació inclusiva planteja la necessitat que els centres docents siguen capaços d'acollir i educar a tot l'alumnat independentment de les seves capacitats, característiques personals, socials, econòmiques i culturals.

L'educació inclusiva se'ns presenta com una oportunitat per tal que es xiquets i les xiquetes diferents es coneguen i interactuen entre si (UNESCO; 2005)

Les propostes del centre per atendre a la diversitat tenen que ser planificades de forma conjunta i des del coneixement dels recursos disponibles en el centre i en la comunitat en el centre i en la comunitat (Torres, 2012; Bolivar, 2010).

L'educació inclusiva aposta per una escola per a tot l'alumnat, amb independència de les seves capacitats i necessitats. Una escola per a tots és aquella que garanteix que tot l'alumnat que acull tinga accés a un aprenentatge acord a les seves capacitats i necessitats; una escola on ningú siga exclòs. Una escola **elimine les barreres excloents i promoga una atenció adequada a les capacitats i necessitats de tot l'alumnat dins d'entorns educatius ordinaris**. Una escola per a tots és aquella que tracta de trobar la manera d'educar amb èxit a tot l'alumnat adaptant-se a la diversitat de capacitats i necessitats, una escola que es basa en la igualtat i respon a les necessitats de tots.

Tots els xiquets **tenen dret a l'educació** i a tots se'ls ha de donar l'oportunitat d'aconseguir i mantenir el seu màxim potencial en termes de capacitat cognitiva, i emocional i creativa, aprenent, sempre que siga possible, junts, independentment de les característiques, capacitats i necessitats d'aprenentatge que li són pròpies.

2. QUÈ ÉS EL PLA D'ATENCIÓ A LA DIVERSITAT I INCLUSIÓ EDUCATIVA?

El **Pla d'atenció a la diversitat** és un document individual i personalitzat del centre docent que manifesta com es va a organitzar i què va a realitzar per donar resposta educativa a la diversitat de necessitats de la comunitat educativa que atén en funció d'una sèrie de criteris i factors que li són propis i idiosincràtics: característiques de l'alumnat escolaritzat i de les seves famílies, recursos organitzatius, materials i personals amb els que compta, context natural, característiques de l'entorn social, etc.

El **Pla d'Atenció a la Diversitat i Inclusió** educativa és un document mitjançant el qual el nostre centre **arreplega de manera dinàmica, flexible i oberta els programes i mesures que es posen en pràctica per a oferir al nostre alumnat i, en particular, als qui presenten necessitat específica de suport, una resposta educativa ajustada a les seues necessitats.**

L'atenció a la diversitat és una responsabilitat de tota la ciutadania i de tots els poders públics i regula els drets i les mesures de protecció per als xiquets/tes i adolescents, fent atenció als més vulnerables i als que troben limitacions o barreres per al desenvolupament o la participació.

L'atenció a la diversitat és un concepte ampli d'acció educativa que intenta donar resposta a les **dificultats d'aprenentatge, a les discapacitats sensorials, físiques, psíquiques i socials, als grups de risc, a les minories ètniques, a l'alumnat superdotat, als immigrants, a l'alumnat amb interessos especials i a qualsevol altra necessitat educativa diferenciada i especialitzada.**

La diversitat és una realitat fàcilment observable, i la seua adequada atenció és un dels pilars bàsics en el qual es fonamenta el sistema educatiu i l'escola inclusiva. Cada alumne i cada alumna tenen una àmplia gamma de necessitats educatives, degudes a la presència de múltiples factors personals i socials (gènere, edat, etapa de desenvolupament maduratiu, motivació, interessos, estils d'aprenentatge, expectatives, procedència socioeconòmica i cultural, origen ètnic, etc.), que han de ser satisfetes.

L'atenció educativa a l'alumnat **comprèn el conjunt de mesures i suports destinats a tots els alumnes**, amb la finalitat d'afavorir el **seu desenvolupament personal i social i perquè avancin en l'assoliment de les competències de cada etapa educativa i la transició a la vida adulta, en el marc d'un sistema educatiu inclusiu.**

Per tant, el PADIE reflecteix, de manera explícita, les senyes d'identitat del centre docent per atendre a la diversitat. Recull les actuacions generals a portar a terme en el centre, les mesures ordinàries a desenvolupar a l'aula i altres mesures específiques per donar resposta a la diversitat de l'alumnat. En aquest document, contemplem els criteris i procediments previstos per a la seua implementació, desenvolupament, seguiment i avaluació, així com els programes específics pugen dur-se a terme al centre.

El Decret 108/2014, de 4 de Julio, del Consell, pel qual estableix el currículum i desenvolupa l'ordenació general d'educació primària en la Comunitat Valenciana, estableix al seu preàmbul "El currículum establert per mitjà d'aquest decret, a més de fer possible que tot l'alumnat adquireisca els objectius i competències corresponents al finalitzar l'etapa, també preveu una intervenció educativa que té com a principi l'atenció a la diversitat de l'alumnat, i l'adaptació del currículum i els seus elements a les necessitats de cada alumne i alumna. **D'esta manera,**

s'assegura una atenció personalitzada i un desenrotllament personal i integral de tot l'alumnat".

Per a posar en pràctica una atenció personalitzada efectiva, hi ha diversos factors que han de considerar-se. En primer lloc, el desenrotllament en les aules i en els centres docents de bones pràctiques que afavorisquen un bon clima de treball i la resolució pacífica de conflictes, potenciant valors com el respecte, la tolerància, la cultura de l'esforç i la superació personal, facilitarà la convivència i l'optimització dels processos d'ensenyament i aprenentatge en l'aula en un marc d'atenció a les necessitats i interessos de tot l'alumnat. En segon lloc, les metodologies didàctiques innovadores que incloguen l'aprenentatge cooperatiu, els projectes interdisciplinaris, l'ús de les tecnologies de la informació i la comunicació, i, en termes generals, qualsevol altra metodologia pròpia d'una educació inclusiva, contribuiran a una major motivació de l'alumnat, a un major grau d'adquisició de les competències i de l'èxit dels objectius de l'etapa per part d'aquest, i conseqüentment, a una millora dels seus resultats. En tercer lloc, la formació del professorat ha de ser un pilar fonamental per a la renovació metodològica i la posada en pràctica de les metodologies didàctiques innovadores citades amb anterioritat

Entre els principis que han de regir l'atenció a la diversitat en els centres educatius, remarquen els següents:

- Inclusió
- Normalització
- Diversitat
- Flexibilitat
- Qualitat

"L'Educació Inclusiva pot ser concebuda com un procés que permet abordar i respondre a la diversitat de les **necessitats de tots els educandos** a través d'una major participació en l'aprenentatge, les activitats culturals i comunitàries i reduir l'exclusió dins i fora del sistema educatiu. L'anterior implica canvis i modificacions de continguts, enfocaments, estructures i estratègies basats en una visió comuna que abasta a tots els xiquets en edat escolar i la convicció que és responsabilitat del sistema educatiu regular educar a tots els xiquets i xiquetes. L'objectiu de la inclusió és brindar respostes apropiades a l'ampli espectre de necessitats d'aprenentatge tant en entorns formals com no formals de l'educació. L'educació inclusiva, més que un tema marginal que tracta sobre com integrar a certs estudiants a l'ensenyament convencional, representa un enfocament que examina **com transformar els sistemes educatius i altres entorns d'aprenentatge**, amb la finalitat de respondre a la diversitat dels estudiants. El propòsit de l'educació inclusiva és permetre que els mestres i estudiants se senten còmodes davant la diversitat i la perceben no com un problema sinó com un desafiament i una oportunitat per a enriquir l'entorn d'aprenentatge" (UNESCO, 2006, pàg. 14).

D'aquesta definició es desprenen aspectes importants que tenim present a l'hora d'elaborar el **Pla d'Atenció a la Diversitat des d'un enfocament inclusiu**:

- L'educació inclusiva és un procés. No és per tant una pràctica aïllada i concreta que es realitza en un moment puntual amb un alumnat concret. **L'educació inclusiva suposa anar cap a davant tota la Comunitat Educativa junta.**
- Permet abordar i respondre a la diversitat de les necessitats de TOTS els educandos a través d'una **major participació en l'aprenentatge, no parla d'un alumnat concret, sinó de tot l'alumnat.** Tot l'alumnat participa en l'aprenentatge. Però també en les activitats extraescolars i complementàries. Per a participar, ha d'estar present.
- L'objectiu de la inclusió és brindar **respostes apropiades** a l'ampli espectre de necessitats d'aprenentatge tant en entorns formals com no formals de l'educació. En

el PADIE han d'aparèixer les respostes apropiades a les necessitats de TOT l'alumnat amb la finalitat d'oferir una educació de qualitat.

Una escola que propicia la inclusió de tot l'alumnat ha d'estar sustentada en uns pilars inclusius, uns pilars que:

El **nostre centre educatiu contribueix a garantir l'atenció a la diversitat** des de diversos nivells.

És en el PEC, on s'estableixen el conjunt d'intencions pedagògiques amb les que pretenem atendre a les necessitats de l'alumnat en funció de les característiques del context físic i socioeconòmic. Pretenem aconseguir una atenció personalitzada efectiva, desenvolupant en les aules un clima de treball encaminat a la resolució pacífica de conflictes, potenciant valors com el respecte, la tolerància, la cultura de esforç i la superació personal.

Tenint present l'article 121.2 de la Llei Orgànica 2/2006, de 3 de maig, d'Educació modificada parcialment per la Llei 8/2013, de 9 de desembre, per la millora de la qualitat educativa

Les finalitats que el nostre **projecte educatiu**¹ estableix, relacionades amb l'atenció a la diversitat concreta:

- ✓ La qualitat de l'alumnat i l'equitat que assegure la igualtat d'oportunitats, la inclusió i la no discriminació, perquè actuen com a element compensador de les desigualtats personals, culturals, econòmiques i socials, prestant major atenció a què deriven d'una discapacitat.
- ✓ La flexibilitat per a adequar l'educació a la diversitat d'aptituds, interessos, expectatives i necessitats de l'alumnat.
- ✓ L'esforç individual i compartit per als alumnes, famílies, professors, i altres àmbits.
- ✓ La participació de la comunitat educativa en l'organització i funcionament del centre
- ✓ L'adequació per a la prevenció de conflictes i per a la resolució pacífica.
- ✓ El desenrotllament de la igualtat de drets i oportunitats.
- ✓ L'avaluació del conjunt del sistema educatiu, tant en la seua programació i organització i en els processos d'ensenyança i aprenentatge com en els resultats

¹ Resolució 18 de juliol de 2020, del secretari autonòmic d'Educació i investigació, per la qual s'aproven les instruccions de la secretaria Autonòmica d'Educació i Investigació, per a l'organització i funcionament dels centres que imparteixen Educació Infantil de segon cicle i Educació Primària durant el curs 2020-21.

3. QUÈ PRETENEM AMB EL PLA D'ATENCIÓ A LA DIVERSITAT?

El pla d'atenció a la diversitat pretén consolidar la **coordinació, la reflexió, la planificació i la presa de decisions compartides per tota la comunitat escolar**, com a principi fonamental en el qual se sustenta la resposta educativa de l'alumnat.

A més a més, amb el que pretenem aconseguir amb el pla és facilitar la inclusió de les mesures d'atenció a la diversitat en l'organització general dels centres educatius.

Per a açò, és necessari reflexionar sobre les condicions generals del centre, els recursos que disposa, els estils d'aprenentatge de l'alumnat, els processos d'ensenyament-aprenentatge que es generen i el desenvolupament de cada alumne/a per a adequar la intervenció educativa a les seues necessitats, incloent actuacions generals, mesures ordinàries específiques adaptades a la realitat del centre i disposades per a l'atenció integral del seu alumnat.

4. QUI ELABORA EL PLA D'ATENCIÓ A LA DIVERSITAT?

El pla d'atenció a la diversitat ha de ser elaborat a partir de la reflexió conjunta de tota la comunitat educativa, que finalment, aprovarà les diferents actuacions i mesures dirigides a atendre a la diversitat de l'alumnat.

El procés d'elaboració és coordinat i dirigit per l'equip directiu, amb la cap d'estudis que supervisa la seva redacció i amb l'assessorament de l'especialista en orientació educativa donarà suport al centre en el procés cap a la inclusió i, especialment, en les funcions d'orientació, avaluació i intervenció educativa amb l'alumnat amb necessitats específiques de suport educatiu.

A més a més, als CEIPs d'educació i educació primària, els mestres de suport a la inclusió Pedagogia terapèutica i audició i llenguatge, assessoraran en el àmbit de la seva competència.

La **redacció** del PADIE és una tasca conjunta de tot el professorat però serà l'**equip directiu** amb l'assessorament de l'orientador/a del centre, l'encarregat de redactar els objectius que es pretenen aconseguir amb aquest pla, així com el seu procés de seguiment i d'avaluació. Una vegada l'equip directiu ha redactat apartats que formen part del document (Instruccions del 18 de juliol de 2020) els transfereix a l'equip de suport a la inclusió i a l'equip docent, a través de la COCOPE, per revisar i incorporar les modificacions oportunes per poder ser, finalment aprovat pel Claustre de professors, informat el Consell Escolar.

5. MARC LEGAL

Llei Orgànica 2/2006, de 3 de maig, d'Educació modificada parcialment per la Llei 8/2013, de 9 de desembre, per la millora de la qualitat educativa, estableix al seu Títol II, Equitat en Educació els següents aspectes:

CAP I. ALUMNAT AMB NECESSITATS EDUCATIVES DE SUPORT EDUCATIU	
Art. 71	<p>1. Les Administracions educatives disposaran els mitjans necessaris perquè tot l'alumnat aconseguisca el màxim desenvolupament personal, intel·lectual, social i emocional, així com els objectius establits amb caràcter general en la present Llei. Les administracions educatives podran establir plans de centres prioritaris per a recolzar especialment als centres que escolaritzen alumnat en situació de desavantatge social.</p> <p>2. Correspon a les Administracions educatives assegurar els recursos necessaris perquè els alumnes i alumnes que <i>requerisquen una atenció educativa diferent a l'ordinària, per presentar necessitats educatives especials, per dificultats específiques d'aprenentatge, TDAH, per les seues altes capacitats intel·lectuals, per haver-se incorporat vesprada al sistema educatiu, o per condicions personals o d'història escolar, puguem aconseguir el màxim desenvolupament possible de les seues capacitats personals i, en tot cas, els objectius establits amb caràcter general per a tot l'alumnat</i>.</p> <p>3. Les Administracions educatives establiran els procediments i recursos precisos per a identificar primerencament les necessitats educatives específiques dels alumnes i alumnes a les quals es refereix l'apartat anterior. L'atenció integral² a l'alumnat amb necessitat específica de suport educatiu s'iniciarà des del mateix moment en què aquesta necessitat siga identificada i es regirà pels principis de normalització i inclusió.</p> <p>4. Correspon a les Administracions educatives garantir l'escolarització, regular i assegurar la participació dels pares o tutors en les decisions que afecten a l'escolarització i als processos educatius d'aquest alumnat. Igualment els correspon adoptar les mesures oportunes perquè els pares d'aquests alumnes reben l'adequat assessorament individualitzat, així com la informació necessària que els ajude en l'educació dels seus fills.</p>
Art. 72 RECURSOS	<p>1. Per a aconseguir les finalitats, les Administracions educatives disposaran del <i>professorat de les especialitats corresponents i de professionals qualificats, així com dels mitjans i materials precisos per a l'adequada atenció a aquest alumnat</i>.</p> <p>2. Dotar als centres dels recursos necessaris per a atendre adequadament a aquest alumnat. Els criteris per a determinar aquestes dotacions seran els mateixos per als centres públics i privats concertats.</p> <p>3. Els centres comptaran amb la deguda <i>organització escolar i realitzaran les adaptacions i diversificacions curriculars</i> precises per a facilitar a tot l'alumnat la consecució de les finalitats establides.</p> <p>4. Les Administracions educatives promouran la formació del professorat i d'altres professionals relacionada amb el tractament de l'alumnat amb necessitat específica de suport educatiu.</p> <p>5. Les Administracions educatives podran col·laborar amb altres Administracions o entitats públiques o privades sense ànim de lucre, institucions o associacions, per a facilitar l'escolarització i una millor incorporació d'aquest alumnat al centre educatiu.</p>

² **L'atenció integral** són els processos o qualsevol altra mesura d'intervenció dirigits al fet que les persones amb discapacitat adquireixen el seu màxim nivell de desenvolupament i autonomia personal, i a aconseguir i mantenir la seua màxima independència, capacitat física, mental i social, i la seua inclusió i participació plena en tots els aspectes de la vida, així com l'obtenció d'una ocupació adequada.

SECCIÓ PRIMERA. Alumnat amb necessitats educatives especials

Art. 73. S'entén per alumnat que presenta necessitats educatives especials, **aquell que requerisca, per un període de la seua escolarització o al llarg de tota ella, determinats suports i atencions educatives específiques derivades de discapacitat o trastorns greus de conducta.**

Art. 74. L'**escolarització** de l'alumnat que presenta necessitats educatives especials es regirà pels **principis de normalització i inclusió** i assegurarà la seua no discriminació i la igualtat efectiva en l'accés i la permanència en el sistema educatiu, podent introduir-se mesures de flexibilització de les diferents etapes educatives, quan es considere necessari. **L'escolarització d'aquest alumnat en unitats o centres d'educació especial, que podrà estendre's fins als vint-i-un anys, només es durà a terme quan les seues necessitats no puguen ser ateses en el marc de les mesures d'atenció a la diversitat dels centres ordinaris.**

Art. 74. La identificació i valoració de les necessitats educatives d'aquest alumnat es realitzarà, el més primerencament possible, per personal amb la deguda qualificació i en els termes que determinen les Administracions educatives.

En finalitzar cada curs s'avaluaran els resultats aconseguits per cadascun dels alumnes **en funció dels objectius proposats a partir de la valoració inicial**. Aquesta **avaluació** permetrà proporcionar-los l'orientació adequada i modificar el **pla d'actuació així com la modalitat d'escolarització**, de manera que pugua afavorir-se, sempre que siga possible, l'accés de l'alumnat a un règim de major integració.

4. Correspon a les Administracions educatives promoure l'escolarització en l'educació infantil de l'alumnat que present necessitats educatives especials i desenvolupar programes per a la seua adequada escolarització en els centres d'educació primària i secundària obligatòria.

5. Correspon així mateix a les Administracions educatives afavorir que l'alumnat amb necessitats educatives especials pugua continuar la seua escolarització de manera adequada en els ensenyaments postobligatoris, així com adaptar les condicions de realització de les proves establides en aquesta Llei per a aquelles persones amb discapacitat que així ho requerisquen.

Article 75. Integració social i laboral.

1. Amb la finalitat de facilitar la integració social i laboral de l'alumnat amb necessitats educatives especials que no pugua aconseguir els objectius de l'educació obligatòria, les Administracions públiques fomentaran ofertes formatives adaptades a les seues necessitats específiques.

2. Les Administracions educatives establiran una reserva de places en els ensenyaments de formació professional per a l'alumnat amb discapacitat.

SECCIÓ SEGONA: ALUMNAT AMB ALTES CAPACITATS

Art. 76. Correspon a les Administracions educatives adoptar les mesures necessàries per a identificar a l'alumnat amb altes capacitats intel·lectuals i valorar de forma primerenca les seues necessitats. Així mateix, els correspon adoptar **plans d'actuació** adequats a aquestes necessitats.

Art. 77. El Govern, prèvia consulta a les Comunitats Autònomes, establirà les normes per a flexibilitzar la durada de cadascuna de les etapes del sistema educatiu per als alumnes amb altes capacitats intel·lectuals, amb independència de la seua edat.

SECCIÓ TERCERA: ALUMNAT D'INCORPORACIÓ TARDIA AL SISTEMA EDUCATIU ESPANYOL

Art. 78. Correspon a les Administracions públiques afavorir la incorporació al sistema educatiu dels **alumnes que, per procedir d'altres països o per qualsevol altre motiu, s'incorporen de forma tardana al sistema educatiu espanyol**. Aquesta incorporació es garantirà, en tot cas, en l'edat d'escolarització obligatòria.

2. Les Administracions educatives garantiran que l'escolarització de l'alumnat que accedisca de forma tardana al sistema educatiu espanyol **es realitze atenent a les seues circumstàncies, coneixements, edat i historial acadèmic, de manera que es pugua incorporar al curs més adequat a les seues característiques i coneixements previs, amb els suports oportuns, i d'aquesta forma continuar amb aprofitament la seua educació.**

Article 79. Programes específics.

1. Correspon a les Administracions educatives desenvolupar programes específics per als alumnes que presenten greus manques lingüístiques o en les seues competències o coneixements bàsics, a fi de facilitar la seua integració en el curs corresponent.

2. El desenvolupament d'aquests programes serà en tot cas simultani a l'escolarització dels alumnes en els grups ordinaris, conforme al nivell i evolució del seu aprenentatge.

3. Correspon a les Administracions educatives adoptar les mesures necessàries perquè els pares o tutors de l'alumnat que s'incorpora tardanament al sistema educatiu **reben l'assessorament necessari sobre els drets, deures i oportunitats que comporta la incorporació al sistema educatiu espanyol.**

SECCIÓ QUARTA: ALUMNAT AMB DIFICULTATS D'APRENENTATGE

Article 79 bis. **Mesures d'escolarització i atenció.**

1. Correspon a les Administracions educatives adoptar les mesures necessàries per a **identificar a l'alumnat amb dificultats específiques d'aprenentatge i valorar de forma primerenca les seues necessitats.**

2. L'escolarització de l'alumnat que presenta dificultats d'aprenentatge **es regirà pels principis de normalització i inclusió i assegurarà la seua no-discriminació i la igualtat efectiva en l'accés i permanències en el sistema educatiu.**

3. La identificació, valoració i intervenció de les necessitats educatives d'aquest alumnat es realitzarà de forma més primerenca possible, en els termes que determinen les Administracions educatives.

CAPITOL 2: COMPENSACIÓ DE LES DESIGUALTATS EN EDUCACIÓ.

Art. 80. Amb la finalitat de fer efectiu **el principi d'igualtat en l'exercici del dret a l'educació**, les Administracions públiques **desenvoluparan accions de caràcter compensatori en relació amb les persones, grups i àmbits territorials que es troben en situacions desfavorables i proveiran els recursos econòmics i els suports precisos per a açò.**

Les polítiques d'educació compensatòria reforçaran l'acció del sistema educatiu de manera que s'eviten desigualtats derivades de factors socials, econòmics, culturals, geogràfics, ètnics o d'una altra índole.

Correspon a l'Estat i a les Comunitats Autònomes en els seus respectius àmbits de competència fixar els seus objectius prioritaris d'educació compensatòria.

EL RD 1630/2006 DE 29 DE DESEMBRE PEL QUAL S'ESTABLEIXEN ELS ENSENYAMENTS MÍNIMS DEL SEGON CICLE D'EDUCACIÓ INFANTIL.

En el **seu article 8**, fa referència a l'atenció a la diversitat i estableix, que haurà d'adaptar-se a les característiques personals, necessitats, interessos i estil cognitiu de l'alumnat establint per a açò els procediments per a identificar les necessitats dels mateixos i adoptant les mesures oportunes dirigides a atendre la resposta educativa més adequada.

REAL DECRETO 126/2014, DE 28 DE FEBRERO, POR EL QUE SE ESTABLECE EL CURRÍCULO bàsic de L'EDUCACIÓ PRIMÀRIA.

A l'article 9, procés d'aprenentatge i atenció individualitzada, estableix que a l'etapa d'educació primària es posarà especial énfasi en la **atenció a la diversitat de l'alumnat, en l'atenció individualitzada, en la prevenció de les dificultats d'aprenentatge i en la posada en pràctica de mecanismes de reforç tan aviat com es detecten aquestes dificultats.**

El mateix article, recull que "La **intervenció educativa ha de contemplar com a principi la diversitat de l'alumnat**, entenent que d'aquesta manera es garanteix el desenvolupament de tots ells alhora que una atenció personalitzada en funció de les necessitats de cadascun.

Els **mecanismes de reforç** que hauran de posar-se en pràctica tan aviat com es detecten dificultats d'aprenentatge **podran ser tant organitzatius com a curriculars**. Entre aquestes mesures podran considerar-se **el recolzament en el grup ordinari, els agrupaments flexibles o les adaptacions del currículum.**

En l'article 15, d'aquest Real Decret, es concreta que seran els **centres docents els qui desenvoluparan i complementaran**, si escau, **el currículum i les mesures d'atenció a la diversitat establides per les Administracions educatives**, adaptant-les a les característiques de l'alumnat i a la seua realitat educativa amb la finalitat d'atendre a tot l'alumnat. Així mateix, arbitraran mètodes que tinguen en compte els diferents ritmes d'aprenentatge de l'alumnat, afavorisquen la capacitat d'aprendre per si mateixos i promouen el treball en equip.

D.38/2008 DEL 28 DE MARÇ, PEL QUAL S'ESTABLEIX EN CURRÍCULUM DEL 2N CICLE D'EDUCACIÓ INFANTIL, ESTABLEIX:

- S'ha de contemplar la diversitat de l'alumnat, adaptant la pràctica educativa a les característiques personals, necessitats, interessos i estil cognitiu dels xiquets/es.
- Els centres adoptaran les mesures oportunes dirigides a l'alumnat que presente necessitat específica de suport, buscant la resposta educativa que millor s'adapte a les seues característiques i necessitats personals, d'acord amb la normativa vigent.
- El centre d'EI ha d'assumir el seu caràcter compensador i integrador, ha de respondre les individualitats i admetre la diversitat.
- La intervenció en les necessitats educatives especials implica ajudes pedagògiques per mitjà de les adaptacions dels elements bàsics del currículum a les necessitats personals del xiquet que, de manera prèvia al diagnòstic, així es requereisca.

DECRET 108/2014, de 4 de Juliol, del Consell, pel qual estableix el currículum i desenvolupa l'ordenació general d'educació primària en la CV.

Al capítol primer estableix que els “centres docents promouran la implementació de metodologies didàctiques innovadores que incloguen l'aprenentatge cooperatiu, els projectes interdisciplinaris, els usos de les Tic, i la pràctica de les EDUCACIÓ INCLUSIVA en l'aula”

Així mateix, a l'article 13.1, concreta que “l'autonomia pedagògica i organitzativa dels centres docents es portarà a la pràctica en els termes indicats en els articles 3.2 i 15 del Reial Decret 126/2014, a través del desenrotllament i concreció curricular, **de la concreció de les mesures d'atenció a la diversitat i de l'aprovació de les seues normes d'organització i funcionament.**

El capítol cinquè està dedicat íntegrament a l'atenció a la diversitat de l'alumnat, entre els aspectes més importants d'aquest i que fan referència a l'elaboració del pla d'atenció a la diversitat, destaquem:

- **Art. 15.2.** *La intervenció educativa haurà d'adaptar-se a la persona, reconeixent les seues potencialitats i necessitats específiques. Des d'este plantejament, es vetlarà pel respecte a les necessitats de l'alumnat, als seus interessos, motivacions i aspiracions a fi que tot l'alumnat obtinga el màxim desenrotllament personal, intel·lectual, social i emocional, així com el màxim grau d'èxit dels objectius i competències en l'etapa.*
- **Art. 16 . Pla d'atenció a la diversitat i inclusió educativa.** Els centres docents disposaran d'un pla d'atenció a la diversitat i inclusió educativa, que formarà part del projecte educatiu del centre. La conselleria competent en matèria d'educació regularà el contingut del pla, que, en tot cas, **inclourà les mesures de suport i reforç, les adaptacions del currículum i, si és el cas, d'accés a este, i els programes específics autoritzats en el centre.**
- **Art. 17. Mesures de suport i reforç**
 - **Mesures de suport ordinàries** aquelles que **suposen una adaptació metodològica, de les estratègies organitzatives, o de la distribució temporal del currículum**, sense que això supose transformació o eliminació d'elements prescriptius del currículum, açò és, continguts, criteris d'avaluació i estàndards d'aprenentatge avaluable.
 - Seràn mesures de suport ordinàries els reforços pedagògics, les adaptacions curriculars no significatives, les adaptacions d'accés al currículum que no impliquen l'adopció de mesures de caràcter extraordinari, l'orientació educativa, la tutoria,** i aquelles *altres* que, en el marc de la normativa vigent, proposen els centres com a part del seu projecte educatiu.

- **Mesures de suport extraordinàries** aquelles mesures o programes que suposen la **transformació significativa d'un o més dels elements prescriptius del currículum, així com aquelles mesures d'accés al currículum que requerisquen recursos personals, organitzatius i/o materials de caràcter extraordinari.**

Estes mesures es determinaran **com una resposta individualitzada a l'alumnat amb necessitat específica de suport educatiu, PRÈVIA AVALUACIÓ PSICOPEDAGÒGICA**, quan s'hagen mostrat insuficients altres mesures de suport ordinàries.

Les **mesures de suport específiques** en l'etapa d'Educació Primària seran les **adaptacions d'accés al currículum que impliquen l'adopció de mesures de caràcter extraordinari, significativament diferents de les que els centres educatius de manera general poden oferir, les adaptacions curriculars individuals significatives**; així com aquells **programes específics que requerisquen adaptacions significatives del currículum i/o d'accés a este, la repetició de curs** i les conseqüents mesures complementàries de reforç que s'adopten, atés el caràcter excepcional d'esta mesura referit en l'article 11.1 del Reial Decret 126/2014; així com la prolongació de l'escolarització de l'alumnat en l'etapa un any més, a la qual es referix l'article 14.3 del citat Reial Decret.

RESOLUCIÓN de 18 de julio de 2020, del secretario autonómico de Educación e Investigación, por la que se aprueban las Instrucciones para la organización y funcionamiento de los centros que imparten Educación Infantil de segundo ciclo y Educación Primaria durante el curso 2017-2018

EL Pla d'atenció a la diversitat formarà part del projecte educatiu de centre (PEC) (1.2.14). Concreta els aspectes següents:

Seran d'aplicació l'article 121 de la Llei orgànica 2/2006, de 3 de maig, d'Educació, modificada per la Llei orgànica 8/2013, de 9 de desembre, de Millora de la Qualitat Educativa; l'article 16 del Reial decret legislatiu 1/2013, de 29 de novembre i l'article 16 del Decret 108/2014, de 4 de juliol, el capítol II de la Llei 8/2017, de 7 d'abril, de la Generalitat, integral del **reconeixement del dret a la identitat i a l'expressió de gènere a la Comunitat Valenciana (DOGV 11.04.2017) i l'instrucció del 15 de desembre de 2016, del director general de Política Educativa, per la qual s'estableix el protocol d'acompanyament per a garantir el dret a la identitat de gènere, l'expressió de gènere i la intersexualitat (DOGV 27.12.2016).**

Els centres docents disposaran d'un **pla d'atenció a la diversitat i inclusió educativa**, que formarà part del projecte educatiu del centre.

Aquest pla inclourà:

- a) Mesures de suport i reforç.
- b) Adaptacions del currículum.
- c) Adaptacions d'accés al currículum.
- d) Mesures d'atenció a l'alumnat amb altes capacitats.
- e) Programes específics autoritzats en el centre.

El pla d'atenció a la diversitat i inclusió educativa contemplarà **els protocols d'actuació en el centre corresponents** a:

1. Avaluació i seguiment del pla d'atenció a la diversitat i inclusió educativa.
2. Propostes de modificació.
3. Prevenció, detecció i anàlisi de necessitats del centre, de l'alumnat, de la comunitat educativa i de l'entorn.
4. Identificació de necessitats específiques de suport educatiu i de compensació educativa.
5. Mesures i suports ordinaris i extraordinaris i plans d'actuació personalitzat per a l'alumnat. (mòdel).
6. Organització de suports personals i materials del centre: generals i específics. (ester)
7. Funcions i responsabilitats.
8. Coordinació.(PAT)
9. Avaluació i seguiment del pla d'atenció a la diversitat i inclusió educativa. Propostes de modificació.
10. La identitat de gènere.

L'especialista en orientació educativa donarà suport al centre en el procés cap a la inclusió i, especialment, en les funcions d'orientació, avaluació i intervenció educativa amb l'alumnat amb necessitats específiques de suport educatiu.

RESOLUCIÓ de 4 d'abril de 2017, del secretari autonòmic d'Educació i Recerca, per la qual es regula l'elaboració del Pla d'actuació per a la millora (PAM) i s'estableix el procediment de dotació de professorat addicional per a la seua aplicació als centres educatius sostinguts amb fons públics, per al curs 2017-2018.

ANNEX V Línies d'acció: Suport a l'alumnat amb necessitats específiques de suport educatiu (NESE).

Aquest annex està dirigit al **personal especialitzat complementari de suport a la inclusió per a l'alumnat amb necessitats específiques de suport educatiu de les especialitats de pedagogia terapèutica, audició i llenguatge, educador o educadora d'educació especial i fisioterapeuta.**

*Es considera personal especialitzat de suport a la inclusió aquell que exerceix un lloc de treball amb funcions específiques no generalitzades a la resta de personal que intervé en el centre i que **té com a objecte**, en aquest cas, **l'atenció especialitzada a l'alumnat amb NESE, així com facilitar els processos de resposta a la inclusió i l'assessorament a la comunitat educativa dins de l'àmbit de les seues competències.***

Per **personal especialitzat complementari de suport a la inclusió** s'entén aquell que es proveeix addicionalment als llocs de catàleg d'aquestes especialitats que ja disposa el centre, quan aquests resulten insuficients per a atendre les necessitats de l'alumnat, **després d'haver adoptat les mesures convenientes i reorganitzar els recursos disponibles.**

Al punt 4. Alumnat, estableix que *la determinació de l'alumnat que ha de ser atès pel professorat complementari de suport a la inclusió referit **haurà de realitzar-se a partir de l'informe psicopedagògic** elaborat pel personal especialista d'orientació educativa.*

Pel que fa a la identificació de les Necessitats Educatives de Suport Educatiu i l'elaboració del pla d'actuació estableix:

- Correspon a **l'especialista d'orientació educativa** adscrit als serveis psicopedagògics escolars, gabinets psicopedagògics autoritzats o departaments d'orientació, o qui tinga

atribuïdes aquestes funcions, **la identificació de l'alumnat amb necessitats específiques de suport educatiu i l'emissió del corresponent informe psicopedagògic.**

- L'informe per a l'atenció de l'especialista d'audició i llenguatge haurà d'incloure necessàriament la valoració d'aquest especialista.
- Per a l'**atenció d'educador o educadora d'educació especial i de personal sanitari de fisioteràpia** adscrit en centres educatius, l'alumnat ha de disposar necessàriament de **dictamen d'escolarització** i resolució de la Direcció territorial d'Educació, Recerca, Cultura i Esport.

La proposta del **Pla d'actuació** incorporarà les **mesures i suports per a la inclusió de l'alumnat**, que s'articularen en un continu de resposta **en relació a la seua especialització, intensitat i durada, des de les mesures ordinàries i generals fins a les respostes més individualitzades, específiques i intensives, procurant en tots els casos el màxim nivell d'inclusió possible.**

En qualsevol cas, **ABANS DE PROPOSAR LA INTERVENCIÓ DE SUPORTS ESPECIALITZATS ES TINDRÀ EN CONSIDERACIÓ L'APLICACIÓ DE MESURES ORDINÀRIES PRÈVIES.**

A més a més, estableix com s'ha d'organitzar els recursos de suport a la inclusió:

Els centres han d'organitzar els seus suports personals per a atendre a l'alumnat d'acord amb aquests **tres nivells de resposta a la intervenció:**

- Suports de caràcter general amb recursos ordinaris dirigits a tot l'alumnat del centre o de l'aula, que tenen un caràcter fonamentalment preventiu i proactiu.
- Suports addicionals amb recursos ordinaris dirigits a l'alumnat per al qual les mesures generals no són suficients per a donar resposta a les seues necessitats i, per tant, requereix suports personalitzats de baixa o mitja intensitat i durada, que poden dur-se a terme amb la intervenció del personal no especialitzat del centre.
- Suports addicionals amb recursos especialitzats dirigits a l'alumnat que, per la complexitat de les seues necessitats educatives, requereix una resposta personalitzada de durada variable i d'alta especialització i intensitat.

El personal especialitzat de suport a la inclusió intervindrà en el tercer nivell de resposta, encara que podrà col·laborar i orientar en qualsevol dels nivells anteriors.

En l'etapa **d'educació primària**, quan la disponibilitat horària del professorat de suport a la inclusió de les especialitats de pedagogia terapèutica o audició i llenguatge siga insuficient per a cobrir l'atenció de les necessitats existents, i hi haja en el centre altre professorat que dispose d'aquestes especialitats, se li assignarà de forma preferent, sempre que siga possible, les hores de suport que corresponguen a aquest alumnat.

La Inspecció d'Educació i el personal de l'especialitat d'orientació educativa col·laboraran amb els centres educatius en l'anàlisi de necessitats i en l'organització dels recursos i suports.

6. MESURES DE SUPORT I DE REFORÇ

La resposta educativa per a atendre a la diversitat comprèn totes aquelles actuacions que, en el marc de l'escola inclusiva, tenen en compte que cadascun dels alumnes i alumnes és susceptible de tenir necessitats educatives, específiques o no, especials o no i, d'acord amb elles, requereixen unes mesures i recursos que els facen possible accedir i romandre en el sistema educatiu en igualtat d'oportunitats, afavorint el màxim desenvolupament possible de les seues capacitats personals i garantint així el dret a l'educació que els vas agafar.

La resposta educativa per a atendre a la diversitat de l'alumnat es compon de mesures i recursos **generals/universals i específiques**. La combinació d'aquets donarà lloc a diferents tipus d'atenció educativa, distingint-se entre atenció educativa ordinària i atenció educativa diferent a l'ordinària.

6.1 Mesures ordinàries per atendre a la diversitat de tot l'alumnat

Es considera atenció educativa ordinària **l'aplicació de mesures generals a través de recursos personals, materials i metodologies generals, destinades a tot l'alumnat**.

Són **mesures de suport ordinari** totes aquelles estratègies organitzatives, metodològiques, curriculars que faciliten l'adequació dels elements del currículum al context soci cultural dels centres educatius i a les característiques de l'alumnat, a fi de proporcionar una atenció individualitzada en el procés d'ensenyament/aprenentatge.

L'objectiu d'aquestes mesures és que tot l'alumnat estiga present en les aules, garantint la seua presència en les mateixes com a pas previ a la participació. Les propostes que es van a exposar a continuació, **condicionen organització del centre i comporten ajustos organitzatius que és necessari tenir en compte prèviament**.

Es consideren **mesures generals d'atenció a la diversitat** les diferents actuacions de caràcter ordinari que, definides pel centre en el seu projecte educatiu, s'orienten a la promoció de l'aprenentatge i de l'èxit escolar de tot l'alumnat.

Al nostre centre, hem classificat aquestes mesures en curriculars, metodològiques, organitzatives i mesures socials, si ben totes elles formen part d'un tot.

D'aquesta manera contribuïm a formar un lloc acollidor i segur per a tot l'alumnat, per a tota la comunitat educativa; un lloc on tothom participa plenament, obté assoliments i està present; un lloc en moviment, on s'innova per incloure a tot l'alumnat, no solament per millorar processos d'ensenyament-aprenentatge, que també, per descomptat; un lloc que es basa en una concepció humanista de l'educació i els valors de la qual impregnen tots i cadascun dels programes, projectes, plans... que es duen a terme; un lloc viu, un lloc.... en moviment.

MESURES CURRICULARS. Objectiu inclusiu: que tot l'alumnat obtingui assoliments. **Les mesures curriculars que duquem a terme han d'anar encaminades a la personalització de l'aprenentatge perquè tot l'alumnat progressi i tingui l'educació de qualitat a la qual té dret.**

Estan relacionades amb el **Disseny Universal d'Aprenentatge**, l'ensenyament multinivell, D'aquesta forma ens garantim que tot l'alumnat adquireixi coneixements, habilitats i motivació per aprendre.

MESURES METODOLÒGIQUES. Objectiu inclusiu: **que tot l'alumnat participi en les activitats de l'aula.** Buscarem metodologies didàctiques que permetin la personalització de l'aprenentatge, com s'ha comentat anteriorment; metodologies que donin una resposta inclusiva a la diversitat i que aconseguixin rendiments, assoliments, i progressos autèntics en tot l'alumnat; però sobretot, metodologies motivadores.

Aquestes metodologies són variades i no necessàriament cal cenyir-se a una d'elles; l'activitat, l'alumnat, la tasca... em determinaran l'ús d'una o una altra, o de diverses, però totes elles han d'afavorir el desenvolupament competencial de tot l'alumnat i l'objectiu que perseguim, la participació de tot l'alumnat a l'aula.

Metodologies, models pedagògics, tècniques o estratègies: Aprenentatge Basat en Projectes, Aprenentatge Basat en Reptes, Aprenentatge Basat en Problemes, Aprenentatge Servei, Tasques competencials, Treball per ambients o racons, Aprenentatge cooperatiu, Simulació, Flipped classroom, Cultura del Pensament, ...

MESURES ORGANITZATIVES. Objectiu inclusiu: **que tot l'alumnat estigui present a l'aula.** Per aconseguir aquest objectiu els suports han de realitzar-se dins de l'aula. Tindrem en aquest cas dos docents per atendre a tot l'alumnat; no és un suport individualitzat a un nen o nena, tampoc és un suport al professorat, sinó que són dos docents els que recolzen a tot l'alumnat, a tota l'aula; és **docència compartida**. Aquesta docència compartida pot ser realitzada pel professorat de suport especialitzat (Pedagogia Terapèutica, Audició i Llenguatge...) o no, perquè també es poden planificar els suports amb restes horàries d'altres professors o amb altres col·laboradors o voluntaris. L'equip directiu ha de, inicialment, proposar i planificar aquests temps de docència.

MESURES SOCIALS. Objectiu inclusiu: **empoderar a tot l'alumnat.** Entre les mesures socials que adoptem, hem de tenir en compte totes les relacionades amb la creació d'entorns acollidors i assegurances (plans de convivència proactius; valors inclusius compartits, coneguts i visibles; actuacions educatives d'èxit que afavoreixen un bon clima de convivència; major participació de tot l'alumnat, de tota la comunitat en la vida del centre; eliminar barreres visibles i invisibles; altes expectatives per a tot l'alumnat; educació emocional...) i amb l'escola oberta i participativa (aprenentatge servei, que permet unir aprenentatge i compromís social; compromisos i responsabilitats a l'aula, al centre: alumnes ajudants, mediadors, agermanaments...;

En la taula de baix es marquen amb una x en el curs en què s'han incorporat en les programacions docents:

	METODOLOGIES (ANNEX)	INF3	INF4	INF5	1R	2N	3R	4RT	5È	6È
Mesures organitzatives	Suport dins de l'aula. Co-ensenyança	x	x	x	x	x	x	x	x	x
	Docència compartida								x	x
	Desdoblament				x					
	Grups interactius	x		x	x	x	x	x	x	
	Ambients de treball									
	Tallers d'aprenentatge	x	x	x						
	Agrupament flexible						x	x	x	x
	Tutories personalitzades				x	x	x	x	x	x
Mesures metodològiques	Aprenentatge basat en projectes	x	x	x						
	Aprenentatge cooperatiu	x	x	x	x	x	x	x	x	x
	Rutines de pensament									
	Treballar per racons	x	x	x	x					
	Les TIC aplicades al coneixement	x	x	x	x	x	x	x	x	x
	Intel·ligència emocional	x	x	x	x	x	x	x	x	x
	Psicomotricitat vivencial	x	x	x						
	Tècnica del boli verd									
	Aprenen a llegir “ Leer para hablar”			x	x					
Sistema Numicon			x	x						
Mesures curriculars	Disseny universal per a l'aprenentatge									
	Pla d'estimulació de llenguatge i estimulació en educació infantil	x	x	x						
	Barreres per a l'aprenentatge (detecció de barreres)									
Mesures socials	Compromís família-tutor Contracte didàctic pedagògic				x	x	x	x	x	x
	Pla d'acollida	x	x	x	x	x	x	x	x	x
	Pla d'absentisme escolar	x	x	x	x	x	x	x	x	x

Les mesures generals, son aquelles que el centre educatiu posa en funcionament per oferir una educació comú de qualitat a tot l'alumnat, garantint el seu procés d'escolarització e igualtat d'oportunitats i actuant com element compensador de les desigualtats personals, culturals, econòmiques i socials.

Aquestes mesures generals impliquen tant actuacions **preventives** i de detecció primerenca de necessitats, com a actuacions d'intervenció dirigides a tot l'alumnat o part del mateix.

Es **consideren mesures generals d'atenció a la diversitat**, les següents:

- Aplicació de programes de caràcter preventiu, tal com s'estableix en l'apartat 1 "Prevenió" d'aquest Protocol
- La detecció primerenca i la intervenció immediata amb l'alumnat que present dificultats en el seu desenvolupament i aprenentatge, així com el que present altes capacitats intel·lectuals, especialment en els primers nivells educatius, tal com s'arregla en l'apartat 2 "Detecció de l'alumnat amb NEAE" d'aquest Protocol.(mirar)
- La **definició de criteris per a l'organització flexible** tant dels espais i temps com dels recursos personals i materials per a donar resposta a les necessitats educatives de l'alumnat.(establir quins alumnes son susceptibles d'assistir als agrupaments flexibles i característiques ..)
 - L'adequació de les programacions didàctiques a les necessitats de l'alumnat. Les programacions didàctiques cal que estiguen adaptades al Disseny universal de a l'aprenentatge.
 - Metodologies basades en el treball cooperatiu en grups heterogenis, tutoria entre iguals, aprenentatge per projectes i unes altres que promoguen el principi d'inclusió.
 - La realització d'accions personalitzades de seguiment i acció tutorial, així com aquelles d'àmbit grupal que afavorisquen la participació de l'alumnat en un entorn segur i acollidor.
 - Planes específics personalitzats per a l'alumnat que no promoció de curs.
 - Activitats de reforç educatiu a fi de millorar les competències clau de l'alumnat.
 - La permanència d'un any més en el mateix curs, una vegada esgotades la resta de mesures generals.(criteris)
 - Programes de reforç d'àrees o matèries instrumentals bàsiques.
 - Programes de reforç per a la recuperació d'aprenentatges no adquirits.

6. 2 Planificació de l'atenció educativa ordinària.

La planificació i desenvolupament de les mesures generals d'atenció a la diversitat a través dels recursos generals per a l'atenció de tot l'alumnat, requereixen una **organització a nivell de centre i d'aula**.

<p>A nivell de centre</p>	<p>El projecte educatiu del centre definirà de forma transversal totes les mesures i recursos d'atenció a la diversitat necessaris per a aconseguir l'èxit i l'excel·lència de tot l'alumnat, d'acord a les seues capacitats i potencialitats. En aquest sentit, les programacions didàctiques i el pla d'atenció a la diversitat i inclusió educativa, el pla d'acció tutorial articularan i concretaran aquestes decisions i mesures en la pràctica educativa.</p> <p>En aquesta línia i de forma més concreta, el pla d'atenció a la diversitat contemplarà el conjunt d'actuacions i l'organització de les mesures d'atenció a la diversitat (generals i específiques) i els recursos (generals i específics) que un centre dissenya i posa en pràctica per a proporcionar al seu alumnat la resposta educativa més ajustada a les seues necessitats educatives. Aquest Pla no ha d'entendre's com la suma de programes, +accions i mesures aïllades o com la responsabilitat i competència exclusiva d'una part del professorat del centre, sinó com una actuació global que implica a tota la comunitat educativa i molt especialment al professorat del centre en el seu conjunt.</p> <p>L'equip de suport a la inclusió (mestre de PT, mestre d'AL i orientador/a i cap d'estudis) participaran en la planificació, aplicació, seguiment i avaluació del Pla d'atenció a la diversitat a través de l'assessorament als òrgans de coordinació docent.</p>
<p>A nivell d'aula</p>	<p>El currículum que té com a finalitat l'adquisició de competències clau, per part de tot l'alumnat, requereix de metodologies didàctiques, criteris, procediments i instruments d'avaluació ajustats a aqueixes finalitats i per aquest motiu, aquests elements curriculars, adquireixen una especial rellevància.</p> <p>En aquest sentit, el desenvolupament de l'activitat docent del professorat, d'acord amb les programacions didàctiques, inclourà metodologies i procediments i instruments d'avaluació que presenten majors possibilitats d'adaptació als diferents ritmes i estils d'aprenentatge de l'alumnat.</p> <p>Tenint en compte l'anterior, l'atenció educativa ordinària a nivell d'aula es basarà en metodologies didàctiques afavoridores de la inclusió, organització dels espais i els temps, així com la diversificació dels procediments i instruments d'avaluació.</p>

6.3 Mesures específiques

Segons l'article 71.2 de l'Ordre del 16 de juliol del 2001, l'alumnat amb necessitats educatives de suport educatiu és aquell que requereix una atenció educativa diferent a l'ordinària.

Es considera atenció educativa diferent a l'ordinària l'aplicació de mesures específiques (de caràcter educatiu i/o de caràcter assistencial) que poden o no implicar recursos específics (personals i/o materials) destinades a atendre aquests alumnes.

Les mesures específiques són totes aquelles mesures i actuacions dirigides a donar resposta a les necessitats educatives de l'alumnat amb NESE, que **NO HAJA OBTINGUT UNA RESPOSTA EFICAÇ A TRAVÉS DE LES MESURES GENERALS**. Es consideren mesures específiques d'atenció a la diversitat les diferents propostes i modificacions en els elements organitzatius i curriculars de tractament personalitzat perquè l'alumnat amb NESE pugua aconseguir el màxim desenvolupament de les seues capacitats.

Entre les mesures específiques d'atenció a la diversitat es distingeixen dos tipus: mesures específiques de caràcter educatiu i mesures de caràcter assistencial.

Es consideren **mesures específiques de caràcter educatiu** les diferents propostes de modificacions o ampliacions en l'accés i/o en els elements curriculars, a fi de respondre a les NESE que presenta un alumne o alumna de forma perllongada en el temps.

La proposta d'adopció de les mesures específiques de caràcter educatiu vindrà determinada per les conclusions obtingudes després de la realització de l'avaluació psicopedagògica i seran arrellegades en l'informe d'avaluació psicopedagògica.

Mesures específiques de caràcter educatiu		Annex
2n cicle d'Educació Infantil	Adaptacions d'accés al currículum (ACC)	x
	Adaptacions curriculars no significatives (ACNS)	x
	Programes específics (PE)	x
	Adaptacions curriculars per a l'alumnat amb altes capacitats (ACAI)	x
	Flexibilització altes capacitats	Procediment
	Permanència extraordinària en EI, (sols alumnes amb NEE)	Procediment Pla d'actuació
Educació primària	Adaptacions d'accés al currículum (ACC)	x
	Adaptacions curriculars no significatives (ACNS)	x
	Adaptacions curriculars significatives (ACS)	
	Programes específics (PE)	x
	Adaptacions curriculars per a l'alumnat amb altes capacitats (ACAI)	x
	Pla específic de reforç per a l'alumnat que té àrees suspeses o no promociona.	x
	Flexibilització altes capacitats	
Permanència extraordinària (sols NEE)		

6.4 Organització de la resposta educativa

La planificació i desenvolupament de les mesures específiques i recursos específics que són necessaris per a l'atenció de l'alumnat que presenta NEAE, requereixen una organització a nivell de centre, aula i per a cada alumne o alumna en concret.

<p>Nivell de centre</p>	<p>El pla d'atenció a la diversitat concretarà com dur a terme en el centre l'atenció diferent a l'ordinària per a l'alumnat NEAE.</p> <p>En aquesta comesa cobren especial importància els equips directius dels centres, els qui:</p> <ul style="list-style-type: none"> • Impulsaran actuacions per a la sensibilització, formació i informació destinades al professorat i les famílies, de manera que puguen comptar amb els coneixements i eines necessàries per a l'atenció de l'alumnat amb NEAE. • Establiran línies d'actuació, mecanismes de participació en relació al procés de detecció, identificació i valoració de les NEAE. • Fixaran el paper que tenen els òrgans de coordinació docent en l'atenció educativa de l'alumnat amb NEAE, a fi de que aquests òrgans duguen a terme les funcions establides en la normativa relacionades amb la resposta educativa a aquest alumnat, sent una responsabilitat compartida per tot el professorat del centre i no solament del professorat especialista en educació especial i dels i les professionals de l'orientació. • Fomentaran la col·laboració i cooperació dels recursos personals, el treball en equip, la participació en projectes comuns i la formació permanent. Aquests aspectes constitueixen l'estratègia fonamental en la resposta educativa de qualitat per a l'alumnat amb NEAE. • Establiran els procediments, espais i temps adequats per a la coordinació dels professionals de l'orientació, professorat especialista en educació especial i del personal no docent amb els tutors i tutores i els equips docents en relació a l'assessorament per a la intervenció educativa de l'alumnat amb NEAE. • Contemplaran entre els criteris d'assignació d'alumnat amb NEAE per grups una distribució equilibrada dels mateixos. • Vetllaran per que l'alumnat amb NEAE participe, amb caràcter general, en el conjunt d'activitats del centre educatiu i del seu grup de referència. En aquest sentit, els centres educatius potenciaran el sentit de pertinença al grup i al centre d'aquest alumnat i afavoriran el coneixement, la comprensió, l'acceptació, la igualtat de tracte i no discriminació de les persones entre tot l'alumnat del centre. Han de preveure que aquest alumnat pugui utilitzar els espais comuns del centre, vetllant no solament per l'eliminació de possibles obstacles o barreres arquitectòniques, sinó també per l'eliminació de barreres cognitives o per a la comunicació. <p>El departament d'orientació:</p> <ul style="list-style-type: none"> • En l'elaboració, en col·laboració amb l'equip tècnic de coordinació pedagògica (ETCP) i els equips de cicle o departaments didàctics, d'estratègies i mesures per a l'atenció a la diversitat a incloure en les programacions didàctiques, arrellegant els criteris a emprar per a l'assignació dels alumnes i alumnes a aquestes mesures d'atenció a la diversitat. • Assessorar al professorat en l'elaboració i desenvolupament de les mesures específiques que possibiliten l'atenció a la diversitat de l'alumnat amb NEAE des d'un enfocament inclusiu, incorporant els principis de col·laboració, de treball en equip i de coordinació entre tots els i les professionals implicats. • Realitzar el seguiment i valoració dels programes i mesures d'atenció a la diversitat.
<p>A nivell d'aula</p>	<p>L'equip docent, coordinat pel tutor o tutora del grup classe, serà l'encarregat de l'atenció educativa de l'alumnat amb NEAE i de l'aplicació de les mesures educatives generals i específiques que conformen la resposta educativa ajustada a les seues necessitats. Per a açò:</p> <ul style="list-style-type: none"> • L'alumnat amb NEAE serà atès, preferentment, en el seu grup de referència, d'acord amb les mesures generals i específiques i els recursos previstos en el pla d'actuació, que hagen sigut proposades en el seu informe d'avaluació psicopedagògica. Quan parlem d'educació inclusiva, llevat d'ocasions molt concretes i degudament justificades, els suports realitzats pel professorat de suport a la inclusió pedagogia terapèutica i audició i llenguatge, es realitzaran dins de l'aula ordinària.

	<ul style="list-style-type: none"> • Les programacions didàctiques i l'ajust que cada professor o professora realitza per al seu grup han de ser flexibles de manera que permeten les diferents adaptacions tenim present els principis del disseny universal d'aprenentatge. Elaboració de programacions didàctiques multinivell i concretades amb el disseny universal per a l'aprenentatge. <p>RESOLUCIÓ de 18 de juliol de 2017, del secretari autonòmic d'Educació i Investigació, per la qual s'aproven les Instruccions per a l'organització i funcionament dels centres que imparteixen Educació Infantil de segon cicle i Educació Primària durant el curs 2017-2018.</p> <p>Les programacions didàctiques hauran d'incentivar la motivació i la implicació de l'alumnat en el seu procés d'aprenentatge i, amb aquest objectiu, aplicaran mitjans de representació i d'expressió múltiples i diversos, que possibiliten les individualitzacions i personalitzacions que siguin necessàries per a donar resposta a les diverses necessitats educatives.(APLICACIÓ DEL DISSENY UNIVERSAL PER A L'APRENTATGE).</p>
Individual	<p>En aquest apartat es concreta com organitzar les mesures específiques i recursos específics per a donar resposta als diferents tipus de NEAE. La combinació d'aquest tipus de mesures i recursos dona lloc a una atenció educativa diferent a l'ordinària, consistent en l'aplicació de mesures específiques que poden o no implicar recursos específics, destinades a l'alumnat NEAE.</p> <p>Dins de l'atenció educativa diferent a l'ordinària, es considera atenció específica quan l'aplicació de mesures específiques impliquen necessàriament la dotació de recursos personals i/o materials específics.</p> <p>Alumnat amb TDAH Alumnat amb Dificultats d'aprenentatge. Trastorn de lectura i escriptura.</p> <ul style="list-style-type: none"> • Indicadors de dislèxia • Línees d'intervenció davant la disortografia. <p>Alumnat amb TEA. Alumnat amb Discapacitat intel·lectual. Alumnat compensació educativa Alumnat compensació educativa per desconeixement del idioma. Alumnat amb altes capacitats intel·lectuals. Alumnat amb limitacions en la mobilitat.</p>

7. AVALUACIÓ, SEGUIMENT I PROPOSTES DE MILLORA

La **COCOPE** realitzarà el seguiment del **PADIE** al llarg del curs acadèmic, amb la informació que li transmet l'equip directiu, l'equip de suport a la inclusió i tot l'equip docent i d'atenció educativa complementària que desenvolupe aquestes mesures.

La COCOPE informarà al claustre de professors i al Consell Escolar sobre el desenvolupament i aplicació del PADIE. Aquestos podran realitzar les propostes de millora.

Així, la COCOPE transmet l'informe i la proposta de millora al claustre i s'incorpora al document, així com a la memòria de final de curs.

L'equip directiu supervisa i avalua el desenvolupament del PADIE.

Com es revisa el PADIE?

A l'inici de curs, la COCOPE pot proposar la modificació del PADIE, segons l'informe d'avaluació de l'any anterior.

La redacció de les modificacions i les propostes de millora, així com la incorporació de les noves actuacions i mesures al PADIE, correspon a l'equip de suport a la inclusió y a la COCOPE.

Una vegada elaborades les modificacions en el PADIE, l'equip directiu l'inclourà en el PEC i en la PGA.

A continuació s'adjunta, la graella que s'omplirà per poder realitzar l'avaluació i seguiment del PADIE, amb les propostes de modificació, si és adient

Reflexiona sobre què fa el centre per a construir comunitat i posar els valors en acció.
Assenyala d'1 al 5 el grau de desacord o acord amb les qüestions plantejades en el formulari. L'1
quan estàs totalment en desacord i el 5,
quan estàs totalment d'acord.
Raona a continuació les fortaleeses i febleses i fes propostades de millora.

SUPORT A LA DIVERSITAT					
EN EL CENTRE	1	2	3	4	5
Es tenen sempre altes expectatives per a tots els estudiants					
S'eviten opinions negatives sobre aquells estudiants que es troben amb dificultats en classe					
S'etiqueta a l'alumnat					
Es fomenta l'opinió que tothom té dons i talents					
Es té un procés de desenvolupament participatiu					
La inclusió s'entén com una major participació de tot l'alumnat					
Tots els estudiants aprenen a ser ciutadans actius					
Tots els espais del centre són accessibles					
Els estudiants se senten segurs en tots els llocs del centre escolar					
Els estudiants aprenen habilitats de negociació, resolució i mediació de conflictes					
FORTALESES	DEBILITATS				
PROPOSTES DE MILLORA					

Reflexiona sobre com s'organitzen els suports a la diversitat en el centre.
Assenyala d'1 al 5 el **grau de desacord o acord amb les qüestions plantejades en el formulari**. L'1 quan estàs totalment en desacord i el 5, quan estàs totalment d'acord.

Raona a continuació les fortaleeses i febleses i fes propostades de millora.

SUPORT A LA DIVERSITAT					
EN EL CENTRE	1	2	3	4	5
El suport és entès com totes aquelles activitats que incrementen la capacitat del centre escolar per a respondre a la diversitat dels estudiants, inclosos els canvis curriculars, organitzatius...					
Totes les formes de suport estan coordinades					
Els estudiants aprenen uns dels altres					
El professorat planifica i ensenya en col·laboració					
El professorat desenvolupa recursos compartits per a recolzar l'aprenentatge					
El professorat es planteja reemplaçar l'etiqueta de necessitats educatives especials					
El professorat té disponibilitat horària per a realitzar suports dins de l'aula					
El professorat considera que les barreres per a l'aprenentatge i la participació s'originen dins del centre amb la seua organització, currículum, organització de suports, metodologies...					
El professorat considera que el suport és una responsabilitat de tot l'equip docent que imparteix docència a l'alumnat amb dificultats.					
Els suports es fan sempre dins de l'aula tots					
FORTALESES	DEBILITATS				
PROPOSTES DE MILLORA					

Reflexiona sobre com s'orquestra l'aprenentatge en el centre, en la teua aula.
Assenyalant d'1 al 5 el grau de desacord o acord amb les qüestions plantejades en el formulari. L'1 quan estàs totalment en desacord i el 5, quan estàs totalment d'acord.
Raona a continuació les fortaleeses i febleses i fes propostes de millora

ORQUESTANT L'APRENTATGE					
EN EL CENTRE	1	2	3	4	5
Les activitats d'aprenentatge fomenten la participació de tot l'alumnat.					
Se té en compte el disseny universal per a l'aprenentatge al programar les activitats.					
S'esgoten totes les mesures bàsiques d'atenció a la diversitat abans de fer una adaptació curricular significativa.					
L'adaptació curricular significativa és una norma.					
Els estudiants participen activament en el propi aprenentatge.					
Es treballa la cultura del pensament.					
Es fomenta l'aprenentatge dialògic.					
L'avaluació fomenta la reflexió amb activitats d'autoavaluació i coavaluació					
S'ha reflexionat sobre la contribució dels deures en l'aprenentatge.					
Les activitats complementaries , les eixides, estan disponibles sempre per a tots els estudiants					
FORTALESES			DEBILITATS		
PROPOSTES DE MILLORA					

8. ORGANITZACIÓ DELS SUPORTS PERSONALS I MATERIALS DEL CENTRE: GENERALS I ESPECÍFIQUES.

-Organització de l'horari escolar que permeta la inclusió:

Detecció de necessitats:

- Les juntes d'avaluació determinen les necessitats.
- Cada docent estableix les mesures per a l'alumnat que no promociona o ho fa amb àrees suspeses.
- En la COCOPE, s'estableix la prioritat en les mesures organitzatives que s'aplicaren cada curs, quedant reflectides en la Memòria Final.
- Els horaris vindran determinats per les necessitats educatives dels nostres alumnes, que permeten la inclusió dins de l'aula.

Mesures organitzatives:

- Establir les àrees instrumentals en les primeres sessions del dia.
- Agrupament flexible en les àrees instrumentals des de 4t a 6t de primària, per a l'alumnat amb un desfasament curricular de més de dos cursos, que no rep suport de l'educadora i necessita material adaptat (alumnat d'educació compensatòria) .
- Suport a la lectoescriptura en 5 anys, 1r i 2n de primària.
- Suport dins de l'aula per a tots els grups (el núm. de sessions vindrà determinat per les necessitats de cada grup)
- Desdoble en l'àrea d'anglès en els cursos amb més de 20 alumnes.
- Informàtica en grups reduïts/suport dins de l'aula.
- Animació lectora. Biblioteca de centre. Tertúlies.
- També s'intentarà establir suport al vocabulari, si és necessari.
- Es facilitaran les mesures organitzatives adequades, per poder realitzar grups interactius en les aules que ho planifiquen.
- L'horari de les mestres especialistes de Pedagogia terapèutica i Audició i Llenguatge, es realitzarà en coordinació amb l'orientadora i cap d'estudis, tenint en compte el diagnòstic i les necessitats educatives de cada xiquet.

Reunions de coordinació:

- De manera mensual es realitzaran reunions de coordinació amb els mestres de PT, AL, orientadora i cap d'estudis.
- Sempre que siga necessari, es realitzaran reunions de coordinació dels mestres especialistes d'Educació Especial i tutors/es, per planificar les pautes d'actuació i coordinar mesures educatives.
- De manera trimestral s'organitzaran reunions de coordinació amb l'equip docent de cada alumnat amb NESE.
- En les juntes d'avaluació s'analitzarà l'evolució de l'alumnat i s'establiran acords i propostes de millora.
- Totes les reunions, acords i plans de treball, quedaran registrats en les graelles del Pla d'Actuació Personalitzat, de l'alumnat amb NESE.

9.TIPUS DE SUPORT

RESOLUCIÓ de 4 d'abril de 2017, del secretari autonòmic d'Educació i Recerca, per la qual es regula l'elaboració del Pla d'actuació per a la millora (PAM) i s'estableix el procediment de dotació de professorat addicional per a la seua aplicació als centres educatius sostinguts amb fons públics, per al curs 2017-2018.

Els centres han d'organitzar els seus suports personals per a atendre a l'alumnat d'acord amb aquests tres nivells de resposta a la intervenció:

- **Suports de caràcter general amb recursos ordinaris** dirigits a tot l'alumnat del centre o de l'aula, que tenen un caràcter fonamentalment preventiu i proactiu.
- **Suports addicionals amb recursos ordinaris** dirigits a l'alumnat per al qual les mesures generals no són suficients per a donar resposta a les seues necessitats i, per tant, requereix suports personalitzats de baixa o mitja intensitat i durada, que poden dur-se a terme amb la intervenció del personal no especialitzat del centre.
- **Suports addicionals amb recursos especialitzats** dirigits a l'alumnat que, per la complexitat de les seues necessitats educatives, requereix una resposta personalitzada de durada variable i d'alta especialització i intensitat.

El **personal especialitzat de suport a la inclusió** intervindrà en el tercer nivell de resposta, encara que podrà col·laborar i orientar en qualsevol dels nivells anteriors.

En l'**etapa d'educació primària**, quan la disponibilitat horària del professorat de suport a la inclusió de les especialitats de pedagogia terapèutica o audició i llenguatge siga insuficient per a cobrir l'atenció de les necessitats existents, i hi haja en el centre altre professorat que dispose d'aquestes especialitats, se li assignarà de forma preferent, sempre que siga possible, les hores de suport que corresponguen a aquest alumnat.

La Inspecció d'Educació realitzarà un estudi de les necessitats de suport d'educador o educadora d'educació especial i de fisioterapeuta en l'àmbit de la localitat, i proposarà la seua redistribució entre els centres d'aquesta en cas que siga possible.

La Inspecció d'Educació i el personal de l'especialitat d'orientació educativa col·laboraran amb els centres educatius en l'anàlisi de necessitats i en l'organització dels recursos i suports.

NIVELL DE SUPORT	DESTINATARI	PERSONAL DE SUPORT	DOCUMENT
Mesures i suports generals que afecten a l'organització del centre i al currículum (disseny per a tot l'alumnat). Mesures preventives i proactives.	Tot l'alumnat	Professorat no especialitzat en suport a la inclusió. Assessorament: professorat especialitzat de suport a la inclusió (orientador, PT i AL)	PADIE
Mesures i suports puntuals .	Alumnat que presenta, durant una part o tota la seua escolarització, necessitats que afecten el seu procés d'aprenentatge o d'adaptació personal i social, i que requereix una resposta diferenciada de baixa o mitjana intensitat i durada. NESE de caràcter lleu. Alumnat de compensació educativa. Malalties cròniques. Atenció domiciliària que no implique suports addicionals. Atenció hospitalària.	Professorat no especialitzat en suport a la inclusió. Recursos comunitaris de l'àmbit social, de la salut o d'altres àmbits. Assessorament: professorat especialitzat de suport a la inclusió (orientador, PT i AL).	PADIE
Mesures i suports específics de caràcter extraordinari.	Alumnat que per la complexitat de les seues necessitats educatives, requereix una resposta personalitzada de major especialització i intensitat que pot implicar suports personals especialitzats, suports materials específics o ajustaments curriculars individuals significatius. Prioritats pedagogia terapèutica (PT): - NEE. - Dificultats d'aprenentatge moderades i greus. Trastorn de l'aprenentatge no especificat moderat i greu. - Altes capacitats que segueixen mesures o programes específics que, per les seues característiques, requereixen suport especialitzat de pedagogia terapèutica. Prioritats audició i llenguatge (AL): - Dificultats que afecten greument a la parla o a la comunicació: deficiència auditiva severa i profunda, afàsia, disfàsia/TEL, trastorn de la comunicació associat a TEA, retard simple del llenguatge greu. - Dificultats que afecten moderadament a la parla o a la comunicació: hipoacúsia mitjana, retard simple del llenguatge	Professorat no especialitzat en suport a la inclusió. Personal especialitzat de suport: PT, AL, EEE, FT, intèrpret en llengua de signes, mediador persones sordo cegues. Assessorament: orientador/a.	Pla d'actuació personalitzat o document d'adaptació curricular. <i>Requereixen informe psicopedagògic</i>

	<p>moderat, disàrtria, disglòssia, disfèmia que afecte greument la comunicació, dislàlies que afecten la lectoescriptura.</p> <p>- Dificultats que afecten lleugerament la parla o la comunicació: retard simple del llenguatge lleu, disfèmia, dislàlies.</p>		
<p>Mesures i suports intensius de caràcter extraordinari.</p>	<p>Alumnat amb NEE per al qual els suports específics són insuficients i requereix una resposta especialitzada, intensiva i individualitzada durant tota o gran part de la seua escolaritat.</p>	<p>Professorat no especialitzat en suport a la inclusió. Personal especialitzat de suport: PT, AL, EEE, FT, Intèrpret en llengua de signes, mediador persones sordo cegues. Assessorament: orientador/a.</p>	<p>Pla d'actuació personalitzat o document d'adaptació curricular. <i>Requereixen informe psicopedagògic</i></p>

10. FUNCIONS I RESPONSABILITATS

CAP D'ESTUDIS	<ul style="list-style-type: none"> a) Preveure els recursos personals i materials necessaris per a l'aplicació de les mesures de reforç educatiu. b) Establir la disponibilitat horària i espacial per a possibilitar l'aplicació de les mesures de reforç educatiu que es determine. c) Coordinar el procés d'atenció a la diversitat. d) Participar en la coordinació de les mesures complementàries del programa d'atenció a la diversitat.
ORIENTADOR/A	<p>L'Orde de 10 de març de 1995, de la Conselleria d'Educació i Ciència, per la qual es determinen les funcions i es regulen aspectes bàsics del funcionament dels servicis psicopedagògics escolars.</p> <p>RESOLUCIÓ de 21 de juliol de 2017, de la Secretaria Autònoma d'Educació i Investigació, per la qual es dicten instruccions per a l'organització dels servicis psicopedagògics escolars i gabinets psicopedagògics escolars autoritzats, l'elaboració del seu pla d'activitats i de la seua memòria durant el curs 2017-2018."</p> <ul style="list-style-type: none"> • Coordinar la planificació i el desenrotllament de les activitats d'orientació en els centres del sector que tinga atribuïts, així com en la transició entre etapes, especialment entre l'EP i ESO. • Col·laborar amb els tutors en l'elaboració i implementació dels plans d'acció tutorial. • Afavorir les pràctiques inclusives assessorant als centres en els seus projectes educatius, plans d'atenció a la diversitat i inclusió educativa, així com en la promoció de programes adequats, a través de la participació en la COCOPE. • Realitzar un informe previ a l'escolarització, per a la determinació de les necessitats de compensació i de les NEE de l'alumnat de conformitat amb l'Orde 7/2016, de 19 d'abril, de la Conselleria d'Educació, Investigació, Cultura i Esport, que en l'article 24 comanda als servicis o gabinets psicopedagògics la realització d'este informe. • Col·laborar amb les tutores, tutors, mestres i mestres de PT en la prevenció i detecció primerenca de necessitats específiques de suport educatiu, en la intervenció sobre estes, així com en el seguiment de la seua evolució. • Coordinar l'avaluació psicopedagògica de l'ACNEAE per a identificar les seues necessitats d'accés, participació, aprenentatge i realitzar l'informe psicopedagògic preceptiu amb una proposta del pla d'actuació. La proposta del pla d'actuació incorporarà les mesures i suports per a la inclusió de l'alumnat, que s'articularen en un continu de resposta en relació a la seua especialització, intensitat i duració, des de les mesures ordinàries i generals fins a les respostes més individualitzades, específiques i intenses, procurant en tots els casos el màxim nivell d'inclusió possible. En tot cas, abans de proposar la intervenció de suports especialitzats es tindrà en consideració l'aplicació de mesures ordinàries prèvies. • Actualització i manteniment a ÍTACA de les dades corresponents a l'ACNEAE, en col·laboració amb els equips directius dels centres que atenga. • Coordinar l'elaboració col·legiada de l'ITE per al dictamen d'escolarització. • Proposar els criteris i els procediments previstos per a realitzar les ACIS per a l'alumnat amb NEE que puga necessitar-les, col·laborar en

	<p>la seua elaboració, així com, si és el cas, proposar altres vaig mesurar dónes educatives i col·laborar en la seua planificació i implementació, en el marc de la proposta del pla d'actuació.</p> <ul style="list-style-type: none"> • Assessorar les famílies i participar, en l'àmbit de les seues competències, en el desenrotllament de programes formatius de famílies de l'alumnat. • Assessorar als equips docents i equips directius en els aspectes que siguen requerits en l'àmbit de les seues competències. • Formar part de l'equip de transició dels centres docents atesos, de conformitat amb l'article 6.d de l'Orde 46/2011, de 8 de juny, de la Conselleria d'Educació, per la qual es regula la transició des de l'etapa d'EP i ESO en la Comunitat Valenciana." •
<p>MESTRE DE SUPORT A LA INCLUSIÓ:PT</p>	<p>ORDRE 16 DE JULIO DE 2001 per la qual es regula l'atenció educativa a l'alumnat amb necessitats educatives especials escolaritzat en centres d'Educació Infantil (2º cicle) i Educació Primària.</p> <p>Art. 18 El suport intensiu a l'alumnat amb necessitats educatives especials que precise de ACIS ho realitzarà el mestre o mestra d'Educació Especial de l'especialitat Pedagogia.</p> <p>FUNCIONS</p> <ol style="list-style-type: none"> Participar com a membre actiu, en la Comissió de coordinació Pedagògica. Coordinar amb el psicopedagogo/a de el centre i amb els tutors, per mitjà de l'horari establert a l'efecte, la detecció, valoració i seguiment dels alumnes i alumnes amb necessitats educatives especials. Col·laborar en l'elaboració de les adaptacions curriculars. Intervenir directament amb l'alumnat que presenta necessitats educatives especials, avaluant el procés d'aprenentatge juntament amb el tutor o tutora i els altres professors. Informar i orientar als pares, mares o tutors legals a fi d'aconseguir la major col·laboració i implicació en el procés d'ensenyament-aprenentatge. Coordinar-se amb tots els professionals que intervenen en l'educació de l'alumnat amb n.e.e. <p>RESOLUCIÓ de 4 d'abril de 2017, del secretari autonòmic d'Educació i Investigació, per la qual es regula l'elaboració del Pla d'actuació per a la millora (PAM) i s'establix el procediment de dotació de professorat addicional per a la seua aplicació als centres educatius sostinguts amb fons públics, per al curs 2017-2018.</p> <p>Es considera personal especialitzat de suport a la inclusió aquell que exercix un lloc de treball amb funcions específiques no generalitzades a la resta de personal que intervé en el centre i que té com a objecte, en este cas, l'atenció especialitzada a l'alumnat amb NESE, així com facilitar els processos de resposta a la inclusió i l'assessorament a la comunitat educativa dins de l'àmbit de les seues competències</p>
<p>MESTRE DE SUPORT A LA INCLUSIÓ: MESTRE DE SUPORT A LA INCLUSIÓ:AL</p>	<p>ORDRE 16 DE JULIO DE 2001 per la qual es regula l'atenció educativa a l'alumnat amb necessitats educatives especials escolaritzat en centres d'Educació Infantil (2º cicle) i Educació Primària.</p> <ol style="list-style-type: none"> Participar en la prevenció, detecció, avaluació i seguiment de problemes relacionats amb el llenguatge i la comunicació. Col·laborar en l'elaboració d'adaptacions curriculars per a l'alumnat amb nee en l'àmbit de la seua competència. Intervindre directament sobre l'alumnat que presenta trastorns del llenguatge i la comunicació.

	<p>d) Informar i orientar als pares, mares o tutors legals dels alumnes amb què intervé a fi d'aconseguir una major col·laboració i implicació en els processos d'ensenyament-aprenentatge.</p> <p>e) Coordinar-se amb tots els professionals que intervenen en l'educació de l'alumnat amb nee.</p> <p>RESOLUCIÓ de 4 d'abril de 2017, del secretari autonòmic d'Educació i Investigació, per la qual es regula l'elaboració del Pla d'actuació per a la millora (PAM) i s'establix el procediment de dotació de professorat addicional per a la seua aplicació als centres educatius sostinguts amb fons públics, per al curs 2017-2018.</p> <p><u>Es considera personal especialitzat de suport a la inclusió</u> aquell que exercix un lloc de treball amb funcions específiques no generalitzades a la resta de personal que intervé en el centre i que té com a objecte, en este cas, l'atenció especialitzada a l'alumnat amb NESE, així com facilitar els processos de resposta a la inclusió i l'assessorament a la comunitat educativa dins de l'àmbit de les seues competències</p>
<p>MESTRE DE SUPORT A LA INCLUSIÓ:educadora</p>	<p>a) Col·laborar en el desenvolupament de programes educatius del centre (control d'esfínters, hàbits d'higiene, masticació i, en activitats extraescolars, jocs i temps lliure;</p> <p>b) participar en les reunions i entrevistes amb els pares; emplenar els parts d'incidència i informes sobre l'evolució dels xiquets i xiquetes</p> <p>c) Tenir cura dels alumnes en l'esbarjo i menjador;</p> <p>d) Traslladar als alumnes que requereixen una atenció específica;</p> <p>e) Col·laborar amb els professors i el personal especialitzat en l'execució dels programes.</p>

11. PREVENCIÓ, DETECCIÓ I ANÀLISI DE LES NECESSITATS

Com s'ha especificat al llarg del PADIE, s'aplicaran en primer lloc, totes les mesures educatives ordinàries que permeten la prevenció i detecció de necessitats dins de l'aula.

Atenent a les dificultats concretes que manifeste el docent respecte a l'alumnat, es podran aplicar estratègies educatives i didàctiques, recollides en els annexos del PADIE.

Si totes aquestes adaptacions resulten insuficients, s'activarà el protocol de detecció de necessitats educatives especials, amb els recursos específics, si es adient.

La detecció primerenca tant en Infantil com en Primària, serà l'objectiu principal, contant amb l'assessorament de l'orientadora i mestres especialistes de Pedagogia Terapèutica i Audició i Llenguatge.

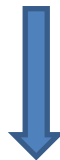
Es realitzaran trimestralment i sempre que es considere necessari, reunions de coordinació entre tots els mestres que imparteixen docència amb l'alumnat amb informe psicopedagògic. En aquest cas, la coordinació i les pautes d'actuació conjuntes, establides en el Pla d'Actuació Personalitzat, seran la via de funcionament i el document on quede registrat tota la programació d'objectius, continguts i criteris d'avaluació que es portaran a terme.

També es realitzaran reunions de treball entre l'orientadora i especialistes de PT i AL, per concretar activitats coordinades i propostes de millora.

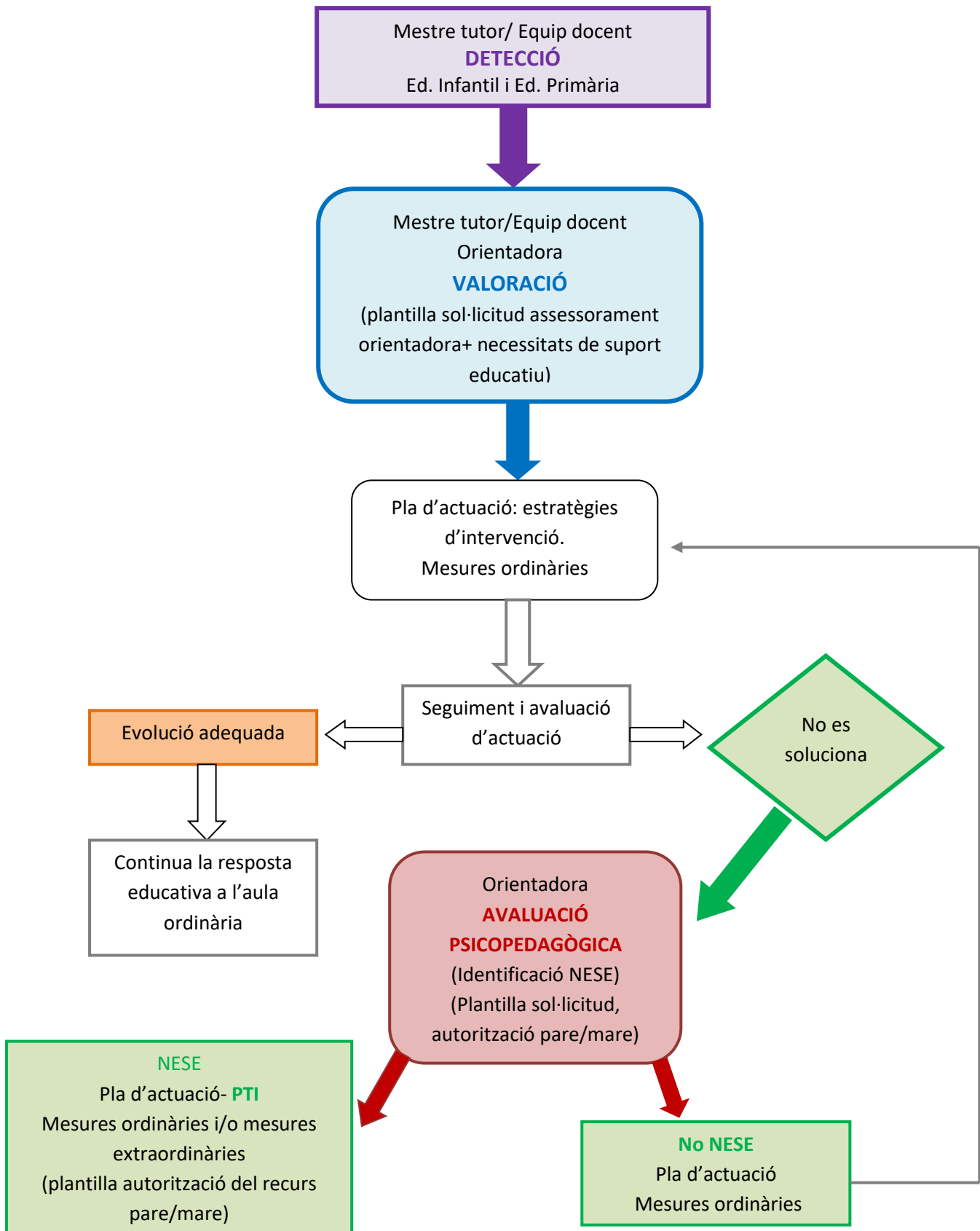
Per últim, en les juntes d'avaluació de cada trimestre, s'especificarà l'evolució de l'alumnat, la detecció de dificultats i els canvis o actuacions que s'han d'encetar o modificar durant el curs. Tots aquests acords quedaran registrats en les actes de les juntes d'avaluació.

12. IDENTIFICACIÓ DE LES NECESSITATS ESPECÍFIQUES DE SUPORT EDUCATIU I DE COMPENSACIÓ EDUCATIVA.

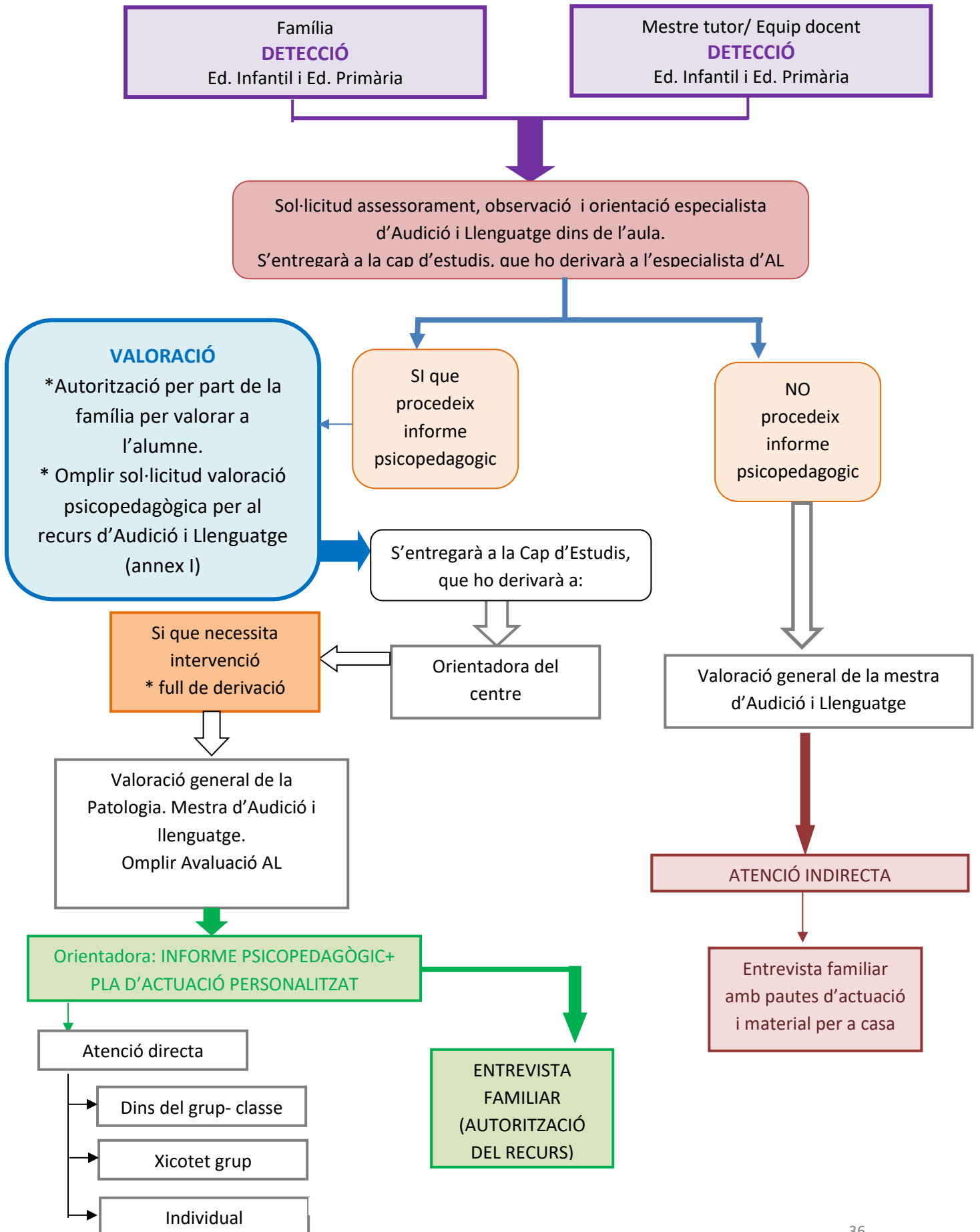
A continuació es mostra l'esquema que s'ha de seguir per identificar les necessitats específiques de Pedagogia Terapèutica, Audició i Llenguatge i Informe d'Educació Compensatòria. Tots els documents necessaris per seguir aquest protocol, queden concretats als annexos del PADIE.



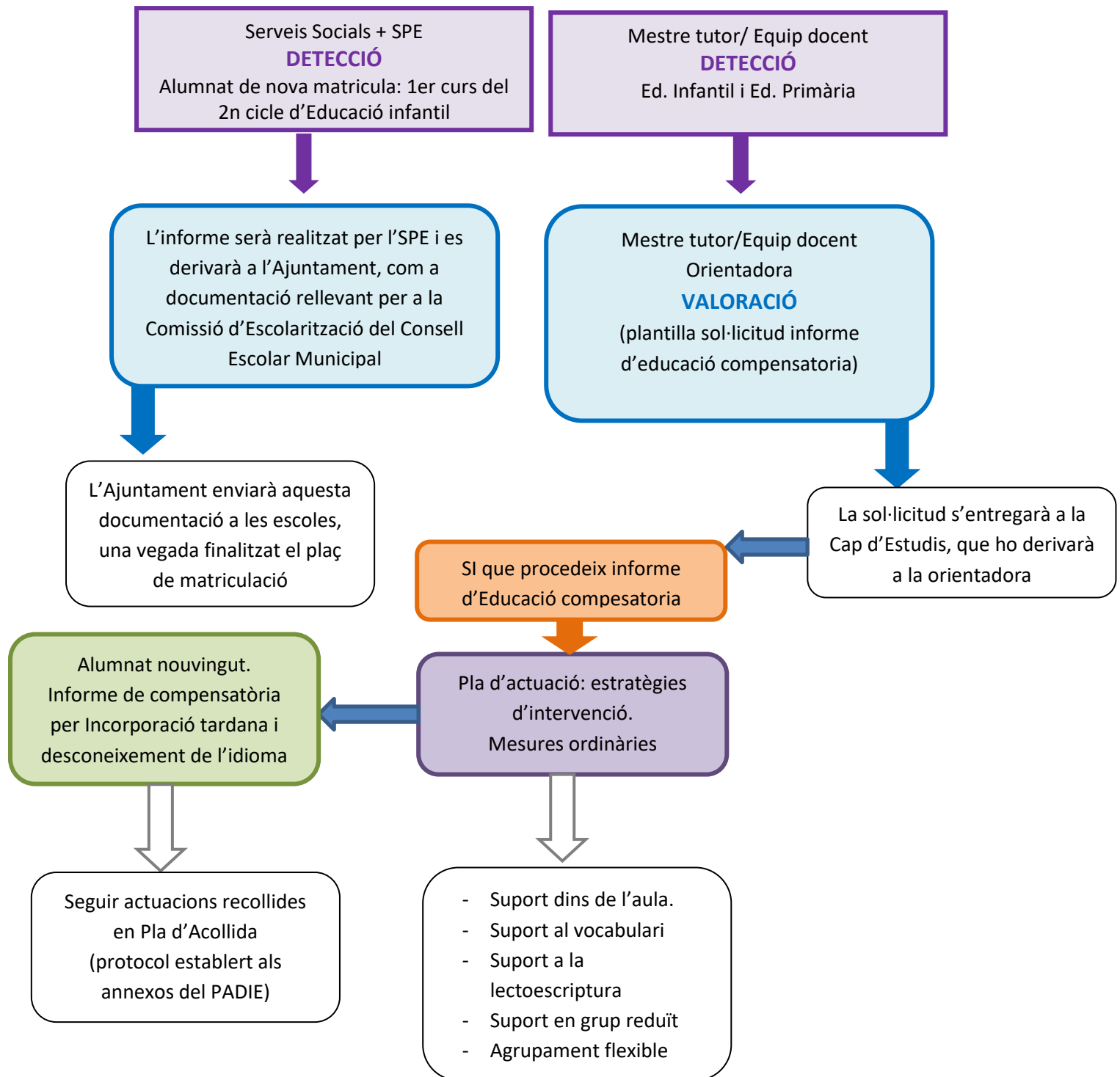
PROTOCOL D'ACTUACIÓ NESE



PROTOCOL D'ACTUACIÓ AUDICIÓ I LLENGUATGE



PROTOCOL D'ACTUACIÓ: INFORME D'EDUCACIÓ COMPENSATÒRIA



13. MESURES I SUPORTS ORDINÀRIS I EXTRAORDINÀRIS I PLANS D'ACTUACIÓ PERSONALITZATS

Al llarg del PADIE i en els annexos que adjuntem s'estableixen les mesures i suports ordinaris que tenim al nostre centre.

A més a més, es concreten els Plans d'Actuació Personalitzats, amb la següent informació:

PLA D'ACTUACIÓ PERSONALITZAT	
DESCRIPCIÓ	<ul style="list-style-type: none"> ▶ El PAP és un document que recull les valoracions i la presa de decisions del equips docent (amb participació de la família i de l'alumne), sobre la planificació de mesures, actuacions i suports per donar resposta a situacions singulars de determinats alumnes en tots els contextos en què es desenvolupa el projecte educatiu. Aquest pla contindrà la següent informació: <ol style="list-style-type: none"> 1. Historial escolar. 2. Informe psicopedagògic. 3. Nivell de competència curricular. 4. BAP/ Necessitats específiques de suport educatiu. 5. Adaptacions acordades per l'equip docent. 6. Aspectes a tindre en compte per a la promoció. 7. Recursos personals específics. 8. Reunions de coordinació. 9. Observacions. Propostes per al següent curs. 10. Adaptacions curriculars individuals. 11. Tècniques i instruments d'avaluació.
DESTINATARIS	<ul style="list-style-type: none"> ▶ Els alumnes que presenten necessitats educatives especials. ▶ Els alumnes d'incorporació tardana. ▶ Els alumnes als quals es redueix la durada dels estudis en qualsevol etapa.
QUI (Professional que l'elabora i professional que la desenvolupa)	<ul style="list-style-type: none"> ▶ La custòdia i elaboració del PAP serà tasca del mestre tutor/a. Aquest, rebrà l'assessorament de l'orientadora de centre i dels especialistes de PT i ALL. ▶ Es vetlarà per establir les reunions pertinents, que permeten la coordinació de tot l'equip docent que imparteix classe a l'alumne amb NESE. ▶ Aquest haurà de ser un document de constant revisió i actualització. ▶ Els mestres especialistes hauran de conèixer tota aquesta informació, amb el pla d'actuació i les adaptacions metodològiques que s'han de dur a terme. ▶ El tutor/a deixarà registrat en el PAP, tots els continguts educatius que va a treballar cada especialista (tutor, suport, PT, AL i educadora), els recursos que s'empraran i tots els acords presos en les reunions realitzades (amb la família, amb l'equip docent o amb el suport extern).
QUAN (Aplicació i valoració)	<ul style="list-style-type: none"> ▶ A principi de curs, s'omplirà el PAP, amb les mesures educatives que portarà a terme tot l'equip docent. ▶ El tutor/a informarà d'aquest document a la resta d'especialistes. ▶ Trimestralment es revisarà, establint les modificacions necessàries. ▶ A final de curs, haurà de quedar tot registrat, amb les propostes de millora per al curs següent, quedant custodiat en el seu expedient acadèmic (secretaria).

El document que tot l'equip docent omplirà, queda recollit als annexos del PADIE.

14. MESURES DE COORDINACIÓ- PLA D'ACCIÓ TUTORIAL

La tutoria i l'orientació de l'alumnat formarà part de la funció docent.

Els professors tutors hauran d'exercir les funcions indicades en l'article 85 del Decret 233/1997:

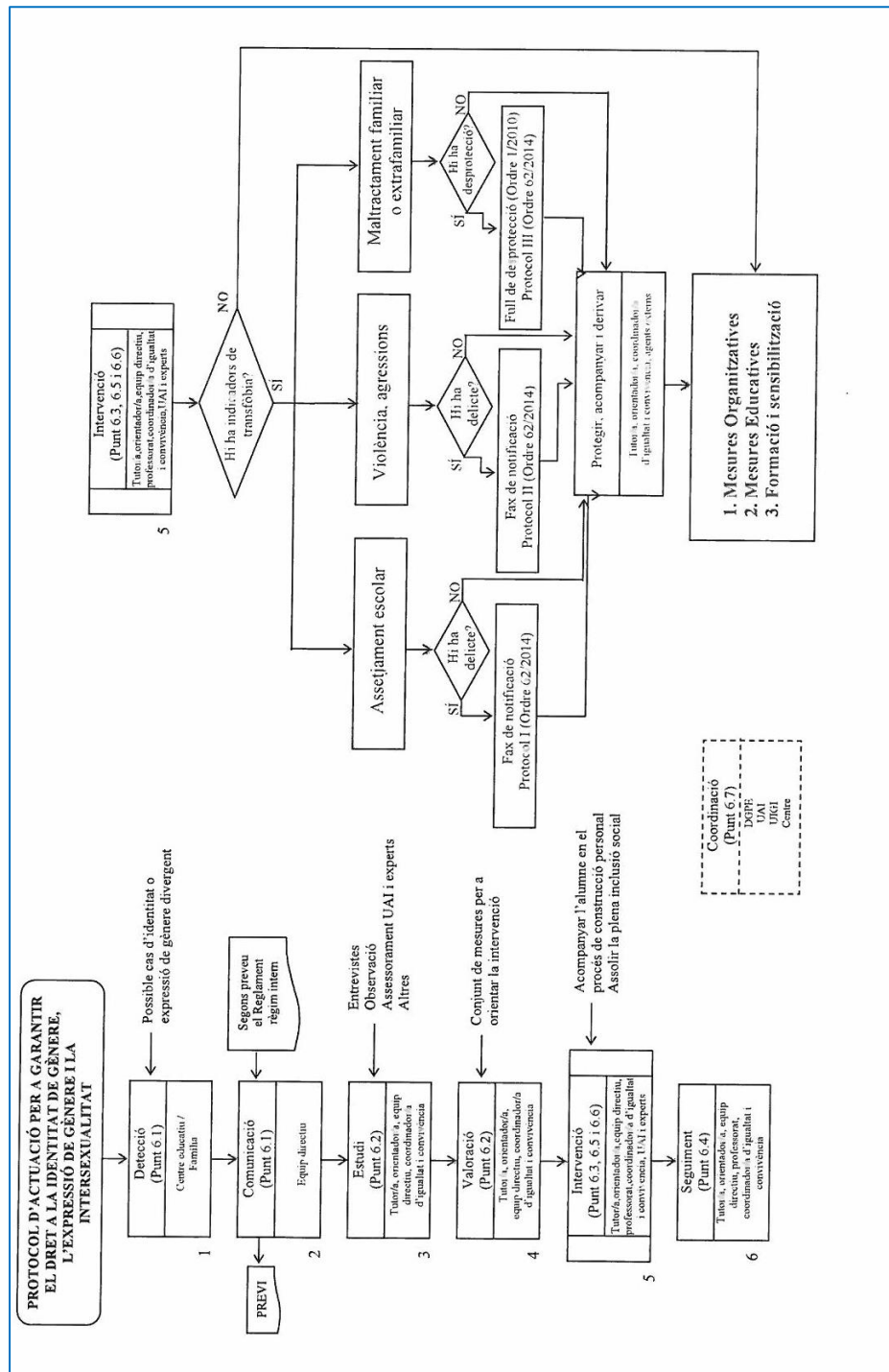
1. Dur a terme el pla d'acció tutorial establert en el projecte curricular del nivell corresponent aprovat pel claustre.
2. Coordinar el procés d'avaluació de l'alumnat del seu grup i, en finalitzar cada curs de l'Educació Primària, adoptar la decisió que calga sobre la promoció de l'alumnat tenint en compte els informes dels altres professors del grup. Aquesta decisió requerirà l'audiència prèvia dels pares o tutors legals, quan implique que l'alumne no passa de curs o etapa següent.
3. Adoptar les mesures educatives complementàries o adaptació curricular que es consideren necessàries com a conseqüència de l'avaluació del procés d'ensenyament i aprenentatge de l'alumnat.
4. Facilitar la integració dels alumnes en el grup i estimular-los perquè potencien actituds participatives.
5. Orientar l'alumnat en els processos d'aprenentatge.
6. Col·laborar amb el servei psicopedagògic escolar per l'assoliment dels objectius establerts en el pla d'acció tutorial.
7. Desenvolupar, en coordinació amb el professional del servei psicopedagògic escolar i amb el mestre d'educació especial, les adaptacions curriculars significatives i les mesures d'intervenció educativa per a l'alumnat amb necessitats educatives especials.
8. Informar els pares o tutors legals, professorat i alumnat del grup de tot allò que els afecte per que fa a les activitats docents i al procés d'ensenyament i aprenentatge de l'alumnat.
9. Fomentar la cooperació educativa entre el professorat i els pares o tutors legals de l'alumnat.
10. Atendre i tenir cura dels alumnes en els períodes d'esbarjo i en altres activitats no lectives.

Segons la resolució del 18 de juliol de 2020 per a l'organització i funcionament dels centres durant el curs escolar 2020-21, el Pla d'Acció Tutorial ha d'incloure la següent informació:

- La situació personal de l'alumnat i la necessitat específica de suport educatiu, preveient criteris de coordinació dels tutors amb els professionals de suport.
- Activitats d'informació i assessorament acadèmic de l'alumnat. Contemplar l'alumnat nouvingut i la integració al grup-classe.
- Coordinació entre els representants legals de l'alumnat i el professorat.
- El paper de la tutoria en la prevenció i resolució pacífica de conflictes
- Línies d'actuació d'Educació Sexual seqüenciades per nivells educatius.
- Activitats de sensibilització de caràcter coeducatiu, igualitari i inclusiu.
- Activitats que promoguen el valor pedagògic del banc de llibres.

15. IDENTITAT DE GÈNERE

Seguin la normativa vigent, d'acord amb la Instrucció del 15 de desembre de 2016, del director general de Política Educativa, per la qual s'estableix el protocol d'acompanyament per a garantir el dret a la identitat de gènere, l'expressió de gènere i la intersexualitat; es seguirà el següent esquema d'actuació:



16. CONCLUSIÓ

Quan més inclusiva siga l'escola i menys barreres tinga perquè tots els alumnes puguen aprendre i participar, menys haurem de parlar de les necessitats educatives especials de certs alumnes, ja que estes quedaran incloses dins del projecte del centre i en la seua política i cultura.

Quan l'escola encara està lluny de pràctiques inclusives i hi ha moltes barreres perquè estos alumnes puguen aprendre i participar; des del punt de vista de l'assessorament psicopedagògic i de l'atenció educativa a estos alumnes haurem de valorar quines són les seues necessitats educatives i col·laborar en la realització de plans d'acció de tal manera que estos alumnes puguen progressar.

Els canvis en els centres educatius partixen de les seues motivacions i necessitats. Per este motiu, hem d'entendre la INCLUSIÓ com un element imprescindible en l'acció docent.

La nostra escola, avança a poc a poc, introduint en totes les actuacions desenrotllades el principi de participació, igualtat i respecte.