

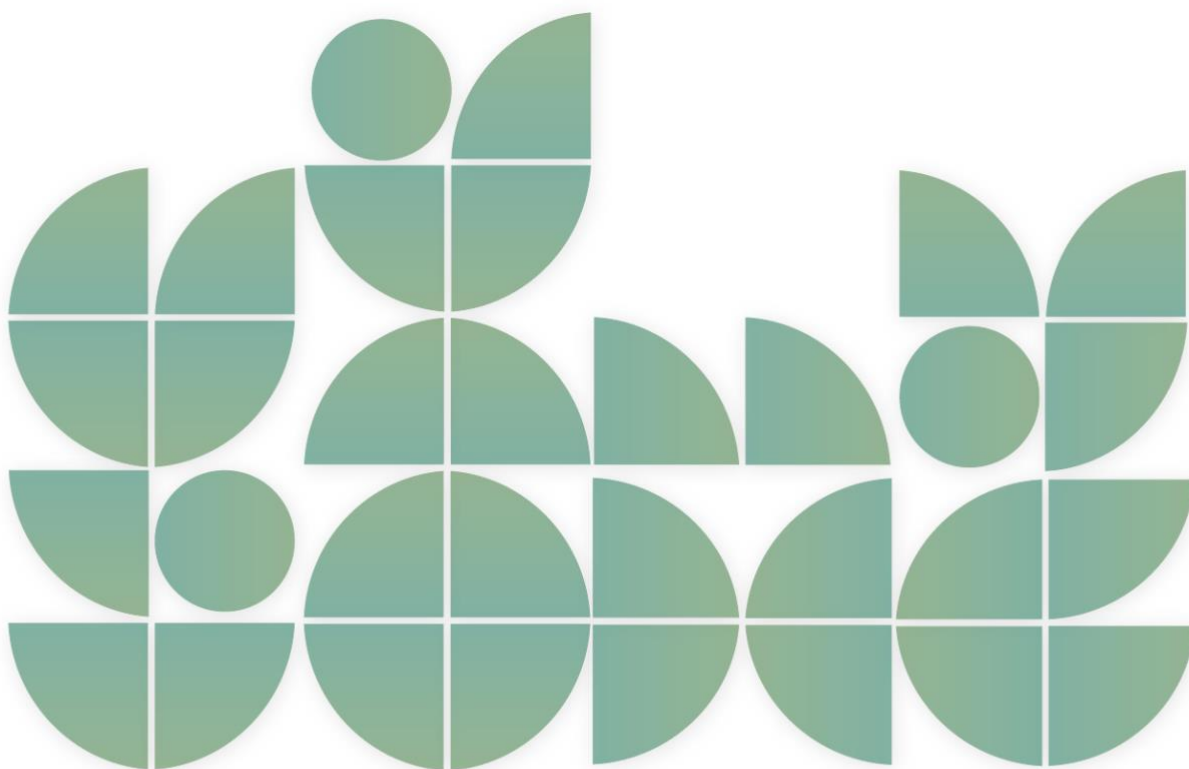
PLA DIGITAL DE CENTRE

ESCOLA INFANTIL MESTRA CATI

Xirivella (València)

Codi centre: 46037029

CURS 22-23



PLA DIGITAL DE CENTRE

1. INTRODUCCIÓ

- 1.1. Context
- 1.2. Missió, visió i valors
- 1.3. Justificació del pla

2. ANÀLISI

- 2.1. Punt de partida
- 2.2. Autoreflexió (SELFIE)
- 2.3. Selecció d'estratègies

3. PLA D'ACTUACIÓ

- 3.1. Objectius
- 3.2. Pla d'actuació
- 3.3. Cronograma

4. AVALUACIÓ

- 4.1 Instruments d'avaluació

5. ANNEXOS

- 5.1. Informe SELFIE
- 5.2. Anàlisi DAFO inicial
- 5.3. Objectius inicials

1. INTRODUCCIÓ

1.1. Context

L'escola infantil de 1r cicle Mestra Cati Alonso està situada a Xirivella. Xirivella és un municipi de l'àrea metropolitana de València situat en la comarca de l'Horta Oest. El terme limita amb les localitats de València, Aldaia, Alaquàs, Quart de Poblet, Mislata i Picanya i posseeix una superfície total de 5,2 Km quadrats.

L'activitat econòmica predominant es centra en el comerç. D'altra banda, en el sector industrial destaquen les indústries químiques, tèxtil, ceràmica, metàl·lica, plàstics, d'alimentació, etc. ubicades en els polígons industrials Mare de Déu de la Salut i Samarra. L'agricultura es manté amb cultius de regadiu.

Comprèn dos nuclis de població dividits pel nou llit del riu Túria: un que limita amb la ciutat de València, constituït pel barri de la Llum i l'entorn del centre comercial Gran Túria, i un altre de major entitat, a l'altre costat del nou llit, que comprèn el centre històric i tots els barris moderns de Xirivella que van sorgir i créixer als anys 60 i 70 amb l'arribada massiva d'immigració rural de províncies de l'interior.

Compta amb una població de 28.950 habitants amb un 67.74% de població emigrada. D'aquests, el 45.42% prové d'altres municipis de la província de València, el 1.05% d'altres províncies de la Comunitat Valenciana, el 21.27% d'altres comunitats autònomes i el 13.39% d'altres països.

Xirivella és una població de gran contrast: amb abundant gent treballadora amb inquietuds socioculturals i un nivell econòmic mitjà i amb famílies amb una situació desfavorida i un nivell econòmic baix.

La ubicació de la nostra escola, per la seva proximitat a les instal·lacions municipals (casa de cultura, biblioteca, poliesportiu, Ajuntament i auditori) facilita favorablement la realització d'activitats culturals, lúdiques i esportives.

Respecte a la llengua, el predomini lingüístic oficial és el valencià, encara que una part gran de la població empra el castellà i destaca un percentatge alt amb llengües maternes estrangeres.

EL NOSTRE CENTRE

L'escola infantil de Xirivella és un centre públic situat en l'antiga zona molt pròxim al CEIP Miguel de Cervantes. És un centre de nova creació que es va començar a construir l'any 2012 i finalment es va posar en marxa en el curs 2021-2022.

Les nostres instal·lacions consten de 6 aules (2 aules de zero anys, 2 d'un any i 2 de dos anys); 3 banys per a nens i nenes a les aules (1 per nivell); 1 aula d'usos múltiples que fa de menjador; 1 zona de preparació d'aliments (no hi ha cuina); 1 pati gran amb sorrera, hort i zona de cautxú; 1 pati petit amb una part de sòl de cautxú; 2 banys per a adults; 1 sala de professorat diàfana; 1 hall i 1 despatx de direcció diàfan.

EQUIP PEDAGÒGIC

- 1 persona de direcció que fa les funcions de directora, secretària, cap d'estudis, encarregada de menjador i altres necessitats que demane el centre per al seu bon funcionament.
- 6 educadores que fan la funció de tutores de la seva aula corresponent (en 0, 1 i 2 anys).
- 2 educadores que fan de "suport", una per a cada nivell (una per cada 2 aules).
- 1 mestra coordinadora de formació que aquest curs fa el suport en 1 any.

EQUIP DE SERVEIS

- 1 conserge.
- 1 auxiliar de cuina i 8 monitores de menjador.

- 3 persones del servei de neteja de Conselleria.

ALUMNAT

La ràtio del nostre alumnat segons la normativa que la determina és:

- Alumnat de 0-1 anys: 8 per aula (2 unitats).
- Alumnat d'1 a 2 anys: 13 per aula (2 unitats)
- Alumnat de 2 a 3 anys: 20 per aula (2 unitats)

En total tenim 6 aules totalment ocupades i amb llistes d'espera.

FAMÍLIES

En el primer cicle de 0-3 anys és fonamental la presència familiar a l'escola. La implicació de les famílies proporciona tranquil·litat i confiança als nens i nenes facilitant els processos d'adaptació i aprenentatge de l'alumnat. Des del principi es tracta de crear vincles col·laboratius, participatius i educatius per a establir els llits necessaris per a dur a terme aquesta relació de manera fluida i eficaç.

El període d'Acolliment durant les primeres setmanes i l'Entrada Amable durant tot l'any són dues actuacions que promouen aquesta vinculació. Tanmateix, el Banc de Voluntaris i l'Escola de Famílies mostren la participació i col·laboració d'una tasca compartida.

Les relacions família-escola també es donen des del punt de vista corporatiu: Consells Escolars i AMPA en procés de creació i, a nivell intern de centre, reunions de centre, d'aules, entrevistes personals, informes escrits, documentació pedagògica, correus electrònics, contactes diaris informals. D'igual manera, sempre participen en les activitats proposades com a tallers, festivitats, celebracions, sortides, etc.

SITUACIÓ DIGITAL I DISPOSITIUS DEL CENTRE

Tot i el fet de què el nostre centre és de nova construcció tenim un context tecnològic i digital millorable. El centre compta amb 5 ordinadors fixes i un portàtil amb connexió a internet per fibra òptica però no tenim wifi. Aquest fet dificulta l'accés a la xarxa des dels dispositius propis i els mòbils que el nostre personal fa servir per treballar al centre.

Per altra banda, només a partir d'enguany hem sol·licitat ser Centre Digital Col·laboratiu i no tot el nostre personal té accés encara a les eines corporatives: les educadores només tenen el correu corporatiu però no tenen accés al OneDrive cosa que dificulta el treball compartit.

Som conscients de la necessitat de formar-nos en aquelles eines que ens ajuden a millorar la nostra tasca docent com serien els entorns per treballar de manera col·laborativa, les aplicacions per crear els nostres recursos educatius propis (Canva, Genially, etc.) i millorar la comunicació amb les famílies a través d'un web i del Teams que siga portal de difusió i comunicació de la nostra tasca.

1.2. Missió, visió i valors

Missió

De l'etapa:

Acompanyar el desenvolupament integral i harmònic dels infants en totes les seues dimensions (física, emocional, afectiva, sexual, social, cognitiva, artística i cultural) potenciant l'autonomia personal i facilitant que cada infant pugui desenvolupar una imatge positiva, equilibrada e igualitària de si mateix d'acord amb les seues característiques personals.

Del centre:

Oferir una educació respectuosa amb els drets i necessitats de la infància, potenciant les seues capacitats, llenguatges en un ambient acollidor de joc i experimentació. Tenir una mirada d'acompanyament, escolta i respecte als seus ritmes evolutius d'infants competents des dels 0-3 anys que tenen els primers contactes amb l'escola.

Visió

Aconseguir un aprenentatge de qualitat i un entorn on els xiquets i xiquetes vinguen feliços a gaudir d'experiències e interaccions significatives i enriquidores amb el propi cos i els sentits, els altres, els llenguatges i les infinites possibilitats que ofereixen els espais i materials preparats.

Valors

Els principals valors que defineixen la nostra escola són:

- Acompanyament, "moviment lliure" i "deixar ser".
- Respecte als drets de l'infant.
- Respecte i valoració a la diversitat de l'alumnat, els seus ritmes i cultures.
- Acolliment i compensació de les desigualtats en una "escola amable i creativa" .
- Sostenibilitat i cura del medi ambient en l'elecció de materials i propostes
- L'observació i la documentació com a eina d'investigació, difusió i avaluació.
- Les arts i el descobriment dels "100 llenguatges" de Loris Malaguzzi.
- Embrutar-se i embrutar-nos perquè experimentem i explorem l'entorn.
- Participació de les famílies i, potencialment, de les relacions de cohesió i empatia de tota la comunitat educativa.
- Reflexió, cooperació i treball en equip.

1.3. Justificació del pla

Els centres educatius estem immersos en un món en canvi permanent i en una societat i mercat laboral cada vegada més digitalitzat. Aquest nou context requereix la formació d'una ciutadania capaç d'afrontar nous reptes i educada en una nova alfabetització que inclou les competències digitals.

Si tenim present que l'Educació és un recurs clau per assegurar la igualtat social, la promoció de les persones i la millora de les condicions de vida, cal dominar els nous llenguatges i treure el màxim partit tant, de les tecnologies de la informació i comunicació com dels recursos educatius digitals per tal d'evolucionar cap a les Tecnologies per a l'Aprenentatge i el Coneixement (TAC).

Les darreres lleis educatives van en aquesta línia: la LOMLOE, Llei Orgànica 3/2020, de 29 de desembre, per la qual es modifica la Llei Orgànica 2/2006, de 3 de maig, d'Educació diu en el seu PREÀMBUL:

"Així mateix, l'ús generalitzat de les tecnologies d'informació i comunicació en múltiples aspectes de la vida quotidiana ha accelerat canvis profunds en la com-prensió de la realitat i en la manera de comprometre's i participar-hi, en les capacitats per construir la pròpia personalitat i aprendre al llarg de la vida, en la cultura i en la convivència democràtiques, entre d'altres. Aquest canvi d'enfocament requereix d'una comprensió integral de l'impacte personal i social de la tecnologia, de com aquest impacte és diferent en les dones i els homes i una reflexió ètica sobre la relació entre tecnologies, persones, economia i medi ambient, que es desenvolupe tant en la competència digital de l'alumnat com en la competència digital docent. En conseqüència, es fa necessari que el sistema educatiu done resposta a aquesta realitat social i incloga un enfocament de la competència digital més modern i ampli, d'acord amb les recomanacions europees relatives a les competències clau per a l'aprenentatge permanent."

Indica també, més endavant que:

"Sense perjudici del seu tractament específic en algunes de les àrees de l'etapa, la comprensió lectora, l'expressió oral i escrita, la comunicació audiovisual, la competència digital, el foment de la creativitat, de l'esperit científic i de l'emprenedoria es treballaran en totes les àrees."

Per tot l'anterior, amb el Pla Digital de Centre que ara presentem volem:

- Fer una reflexió sobre la situació del nostre centre amb relació a l'ús de les TIC tal i com es recull al Marc Europeu per a Organitzacions Educatives Digitalment Competents, per tal de dissenyar un pla digital adaptat al nostre context que ens permeta iniciar un procés de transformació digital.
- Convertir el nostre Pla Digital en un full de ruta per desplegar la nostra estratègia digital.

- Transformar el nostre centre en una organització visible, accessible a l'alumnat i al poble i digitalment competent.
- Donar resposta al nostre PEC.

Amb la implementació d'aquest Pla iniciarem el camí per convertir-nos en una organització educativa digitalment competent.

2. ANÀLISI

2.1. Punt de partida

Quant a la disposició i ús de tecnologies educatives, el centre compta amb una plantilla bastant estable, cosa que proporciona un entorn adequat per a la formació i millora de les competències digitals docents. No obstant, el fet de què les educadores no tinguin accés a les eines corporatives dificulta el treball col·laboratiu ja que no poden compartir material amb el OneDrive.

Per altra banda, cal millorar els canals: tot i usar els correus de GVA, necessitaríem emprar canals de comunicació ràpids amb les famílies com el Telegram que ajudaria a agilitzar les comunicacions.

L'equip impulsor apunta a la necessitat de donar major visibilitat a la tasca que es fa al centre creant una web de centre. Açò permetria compartir les activitats educatives amb tota la comunitat educativa i amb l'entorn i augmentaria el sentiment de col·laboració i pertinença de les famílies.

Tal i com hem apuntat a l'apartat del context, el cos docent necessitaria millorar la formació en aquelles eines que permeten treballar de manera col·laborativa i en aplicacions per crear recursos educatius propis (Canva, Genially, Booktrailer, edició de vídeos, etc.).

Quant a les infraestructures tecnològiques, malgrat que el centre és de nova construcció, el context tecnològic i digital és millorable: es disposen de 5 ordinadors fixos situats a l'àrea comuna i el despatx obert de direcció i un portàtil amb connexió a internet per fibra òptica però hi ha *wifi*. Aquest fet dificulta l'accés a la xarxa des dels dispositius propis i els mòbils que el personal fa servir per treballar a l'aula.

2.2. Autoreflexió (SELFIE)

Per fer aquesta autoreflexió, hem utilitzat l'eina SELFIE de l'àrea d'Educació de la Unió Europea que ens ha permès realitzar una anàlisi interna de l'estat i ús de la tecnologia al centre educatiu. S'ha realitzat una anàlisi per a cada ensenyament que s'imparteix en el centre.

La data de l'informe SELFIE ja elaborat al nostre centre és del 30 de maig de 2022 amb les dades de participació que es troben a la primera taula.

Tot i l'aplicació de l'eina de diagnòstic SELFIE, cal dir que l'Equip Impulsor junt a l'assessora han dut a terme diverses sessions de debat que han permès contextualitzar i entendre els resultats del SELFIE ampliant-ne així la informació, millorant l'anàlisi i clarificant les necessitats de millora del centre.

COL·LECTIU

PREVIST

REAL

%

% MÍNIMS
PARTICIPACIÓ

| | | | | |
|----------------|---|---|-----|----|
| Equip directiu | 1 | 1 | 100 | 80 |
| Professorat | 9 | 7 | 78 | 80 |
| Alumnat | — | — | — | — |

| SELFIE | |
|---|---|
| A: LIDERATGE | Ha obtingut una puntuació mitjana de 2,4. |
| B: COL·LABORACIÓ I XARXES | Ha obtingut una puntuació mitjana de 2,3. |
| C: INFRAESTRUCTURES I EQUIPS | Ha obtingut una puntuació mitjana de 2,4. |
| D: DESENVOLUPAMENT PROFESSIONAL CONTINU | Ha obtingut una puntuació mitjana de 2,8. |
| E: PEDAGOGIA: SUPORTS I RECURSOS | Ha obtingut una puntuació mitjana de 2,9. |
| F: PEDAGOGIA: IMPLEMENTACIÓ A L'AULA | Ha obtingut una puntuació mitjana de 2,2. |
| G: PRÀCTIQUES D'AVALUACIÓ | Ha obtingut una puntuació mitjana de 2. |
| H: COMPETÈNCIES DIGITALS DE L'ALUMNAT | |

Les puntuacions obtingudes són clarament baixes i tots els apartats estan lleugerament per baix de 3. Cal dir que molts dels enunciats del SELFIE resultaven difícilment aplicables al context d'una escola infantil i era complicat donar una resposta adequada a la realitat. Per altra part, les preguntes adreçades a la competència digital de l'alumnat no han estat completades.

Tot i així, l'eina ha estat útil per posar de manifest algunes de les mancances i punts de millora que esperem que el Pla Digital ens ajude a desplegar correctament.

A mode de conclusió trobem que:

- Ens cal una estratègia digital que desplegue passos i actuacions clars pel que fa a comunicació amb les famílies, l'agilització de la comunicació interna i fonamentalment el treball compartit i la difusió i visibilització en els mitjans digitals de les activitats del centre (web i xarxes socials).
- El centre compta amb el suport de la directiva però cal una formació del professorat molt concreta i pràctica que ens ajude a treballar amb eines digitals amb soltura i millorar prou la competència digital docent.
- El treball col·laboratiu que permet compartir recursos, experiències i bones pràctiques docents és una assignatura pendent que cal millorar: tot i existir un interès i debat sobre la importància de les TIC en la pràctica docent, el professorat expressa la necessitat de compartir i optimitzar més dins del centre. Açò seria possible si tot el personal tinguera accés i dominara l'ús de les eines corporatives (les educadores no tenen accés a l'entorn Microsoft 365 més enllà del correu corporatiu).
- Pel que fa a la infraestructura digital, es detecta un accés a internet limitat als pocs dispositius fixes que resulta insuficient. Caldria una wifi que agilitzara el treball a les aules.
- L'apartat de recolzament i recursos pedagògics és el millor puntuat tot i que la puntuació d'ús dels EVA com l'AULES és molt baixa ja que no l'utilitzen per a res amb l'alumnat.
- Pel que fa a l'apartat de les pràctiques d'avaluació amb mitjans tecnològics i la competència digital de l'alumnat, les puntuacions han estat, lògicament, baixes ja que estem parlant d'una escola infantil. De totes maneres, l'equip impulsor està obert a explorar les possibilitats d'avaluar amb les TIC sempre que siga possible.

2.3. Selecció d'estratègies

A partir d'aquesta anàlisi prèvia, abordem l'autoreflexió de la nostra situació digital que es concreta amb la següent anàlisi DAFO:

| ANÀLISI DAFO | |
|---|--|
| DEBILITATS | FORTALESES |
| <p>A1. El centre no compta amb una estratègia digital.</p> <p>A2. L'equip directiu no aconsegueix involucrar a tot el professorat en el desplegament de l'estratègia digital de centre.</p> <p>A4. El professorat no té suficient temps per a explorar com millorar el seu mètode d'ensenyament amb tecnologies digitals.</p> <p>A5. Al centre no es coneixen suficientment els drets d'autoria i llicències d'ús quan s'empren les TIC per a l'ensenyament.</p> <p>B1. Avaluació del progrés (al centre no s'avaluen sempre els progressos en matèria d'ensenyament-aprenentatge amb tecnologies digitals).</p> <p>B4. Al centre no existeix col·laboració amb altres centres per aprendre i recolzar l'ús de les TIC.</p> <p>C3. Al centre l'accés a internet no és possible des de dispositius portàtils (no wifi).</p> <p>C7. En el centre no tothom coneix els sistemes de protecció de dades.</p> <p>C16. Biblioteques i repositoris digitals (al centre no existeixen repositoris o biblioteques en línia que continguin materials d'ensenyament-aprenentatge).</p> <p>D3. Des del centre no intercanviem tant com voldríem experiències sobre l'ensenyament amb tecnologies digitals.</p> | <p>A2. El centre involucra al professorat en el desenvolupament de l'estratègia digital.</p> <p>A3. Comptem amb el suport del nostre equip directiu a l'hora de provar noves formes d'ensenyament amb tecnologies digitals.</p> <p>D1. Al centre es reflexiona pel que fa a les necessitats del DPC quant a l'ensenyament amb les tecnologies digitals.</p> <p>D2. Al centre es té accés a possibilitats de formació contínua quant a l'ensenyament i l'aprenentatge amb tecnologies digitals.</p> <p>D3. Des del centre s'ajuda a intercanviar experiències dintre del propi centre quant l'ensenyament amb les TIC.</p> <p>E1. El professorat busca recursos educatius digitals en Internet.</p> <p>E2. El professorat crea recursos digitals per reforçar els mètodes d'ensenyament.</p> <p>E4. El nostre professorat utilitza tecnologies digitals per a la comunicació relativa al centre educatiu.</p> <p>E5. El professorat utilitza recursos educatius oberts (REA).</p> <p>F3. S'utilitzen les TIC per fomentar la creativitat de l'alumnat.</p> <p>G7. L'equip directiu ajuda al professorat a emprar les TIC en el procés d'avaluació.</p> |

| AMENACES | OPORTUNITATS |
|---|---|
| <p>La baixa competència digital del professorat.</p> <p>L'augment de la càrrega de treball del professorat no ajuda a dedicar temps per explorar nous mètodes amb les TIC.</p> <p>La dificultat per compaginar la formació en competència digital amb altres formacions també necessàries.</p> <p>El suport tècnic no adequat: no és ràpid.</p> <p>La necessitat d'una formació pràctica i específica que responga a les necessitats reals del professorat.</p> <p>La lentitud de Conselleria en donar accés al personal no docent de les escoles infantils a l'entorn Microsoft 365.</p> <p>La dificultat d'estar al dia amb la normativa legal de protecció de dades i drets d'autor.</p> | <p>Elaborar un Pla Digital que marqui un camí de millora progressiva a nivell de competència digital al centre.</p> <p>L'accés a Office365 i altres eines posades a la nostra disposició per la Conselleria.</p> <p>Millorar la visibilització del nostre centre entre la nostra comunitat educativa i l'entorn del poble.</p> <p>Interioritzar i crear bones pràctiques digitals al centre que queden com a forma de fer.</p> <p>Aplicar la competència digital docent per millorar l'organització del centre i el procés d'ensenyament-aprenentatge.</p> <p>Les ajudes del fons Next Generation EU per millorar la dotació tecnològica del centre.</p> <p>Existència de més formació digital online que ens permeti acreditar la nostra competència digital.</p> <p>Comptar amb l'ajut directe de l'assessora al nostre centre durant aquest any.</p> |

A continuació, s'han creuat els resultats de l'anàlisi DAFO per tal de visualitzar línies estratègiques concretes. Les podem observar en la següent anàlisi CAME:

| | | AMENACES | | OPORTUNITATS | |
|------------|---|------------------------------------|---|--|---|
| | | ANÀLISI CAME | AM1 | La baixa competència digital del professorat. | OP1 |
| AM2 | L'augment de la càrrega de treball del professorat no ajuda a dedicar temps per explorar nous mètodes amb les TIC. | | OP2 | Millorar la visibilització del nostre centre entre la nostra comunitat educativa i l'entorn del poble. | |
| AM3 | La dificultat per compaginar la formació en competència digital amb altres formacions també necessàries. | | OP3 | L'accés a Office365 i altres eines posades a la nostra disposició per la Conselleria. | |
| AM4 | El suport tècnic no adequat: no és ràpid. | | OP4 | Interioritzar i crear bones pràctiques digitals al centre que queden com a forma de fer. | |
| AM5 | La necessitat d'una formació pràctica i específica que responga a les necessitats reals del professorat. | | OP5 | Aplicar la competència digital docent per millorar l'organització del centre i el procés d'ensenyament-aprenentatge. | |
| AM6 | La lentitud de Conselleria en donar accés al personal no docent de les escoles infantils a l'entorn Microsoft 365. | | OP6 | Les ajudes del fons Next Generation EU per millorar la dotació tecnològica del centre. | |
| AM7 | Estar al dia amb la normativa legal de protecció de dades i drets d'autor. | | OP7 | Comptar amb l'ajut directe de l'assessora al nostre centre durant aquest any. | |
| DEBILITATS | | Línia Estratègica de Supervivència | | Línia Estratègica de Reorientació | |
| A1 | El nostre centre no compta amb una estratègia digital. | A1AM1 | Millorar la competència digital de la comunitat educativa | A1OP6 | Definir l'estratègia digital de centre aprofitant el finançament europeu. |
| A2 | L'equip directiu no aconsegueix involucrar a tot el professorat en el desplegament de l'estratègia digital de centre. | | | A2OP7 | Involucrar al professorat en dur a terme l'estratègia digital amb la guia de l'assessora digital. |

| | | | | | |
|-----|--|-------|---|--------|--|
| A4 | El professorat no té suficient temps per a explorar com millorar el seu mètode d'ensenyament amb tecnologies digitals . | A4AM3 | Redissenyar el temps per a la formació que fa el professorat per incloure les TIC. | | |
| A5 | Al centre no es coneixen suficientment els drets d'autoria i llicències d'ús quan s'empren les TIC per a l'ensenyament. | | | A5OP4 | Crear o importar al centre protocols sobre drets d'autoria i llicències d'ús. |
| B1 | Avaluació del progrés (al centre no s'avaluen sempre els progressos en matèria d'ensenyament-aprenentatge amb tecnologies digitals). | | | | |
| B4 | Al centre no existeix col·laboració amb altres centres per aprendre i recolzar l'ús de les TIC. | | | | |
| C3 | Al centre l'accés a internet no és possible des de dispositius portàtils (no wifi). | | | | |
| C7 | En el centre no tothom coneix els sistemes de protecció de dades. | | | C7OP4 | Crear o importar al centre protocols sobre sistemes de protecció de dades. |
| C16 | Biblioteques i repositoris digitals (al centre no existeixen repositoris o biblioteques en línia que continguin materials d'ensenyament-aprenentatge). | | | C16OP5 | Aprofitar la millora en la competència digital que brinda el PDC per crear repositoris amb els nostres continguts i recursos digitals. |
| D3 | Des del centre no intercanviem tant com voldríem experiències sobre l'ensenyament amb TIC. | D3AM1 | Conèixer les eines TIC i eines corporatives adients per promoure l'intercanvi de bones pràctiques i el treball compartit. | | |

| ANÀLISI CAME | | AMENACES | | OPORTUNITATS | |
|--------------|--|--|--|--|--|
| | | AM1 | La baixa competència digital del professorat. | OP1 | Elaborar un Pla Digital que marque un camí de millora progressiva a nivell de competència digital al centre. |
| | | AM2 | L'augment de la càrrega de treball del professorat no ajuda a dedicar temps per explorar nous mètodes amb les TIC. | OP2 | Millorar la visibilització del nostre centre entre la nostra comunitat educativa i l'entorn del poble. |
| | | AM3 | La dificultat per compaginar la formació en competència digital amb altres formacions també necessàries. | OP3 | L'accés a Office365 i altres eines posades a la nostra disposició per la Conselleria. |
| | | AM4 | El suport tècnic no adequat: no és ràpid. | OP4 | Interioritzar i crear bones pràctiques digitals al centre que queden com a forma de fer. |
| | AM5 | La necessitat d'una formació pràctica i específica que responga a les necessitats reals del professorat. | OP5 | Aplicar la competència digital docent per millorar l'organització del centre i el procés d'ensenyament-aprenentatge. | |
| | AM6 | La lentitud de Conselleria en donar accés al personal no docent de les escoles infantils a l'entorn Microsoft 365. | OP6 | Les ajudes del fons Next Generation EU per millorar la dotació tecnològica del centre. | |
| | AM7 | La dificultat d'estar al dia amb la normativa legal de protecció de dades i drets d'autor. | OP7 | Comptar amb l'ajut directe de l'assessora al nostre centre durant aquest any. | |
| FORTALESES | | Línia Estratègica de Supervivència | | Línia Estratègica de Reorientació | |
| A2 | El centre involucra al professorat en el desenvolupament de l'estratègia digital. | | Millorar la competència digital de la comunitat educativa | | Definir l'estratègia digital de centre aprofitant el finançament europeu. |
| A3 | Comptem amb el suport del nostre equip directiu a l'hora de provar noves formes d'ensenyament amb TIC. | | | A3OP2 | Millorar la visibilització del nostre centre en l'entorn digital (web i Instagram) per obrir-nos a la nostra comunitat educativa i l'entorn del poble. |
| D1 | Al centre es reflexiona pel que fa a les necessitats del DPC quant a l'ensenyament amb les tecnologies digitals. | | | | |

| | | | | |
|----|---|-------|--|-------|
| D2 | Al centre es té accés a possibilitats de formació contínua quant a l'ensenyament i l'aprenentatge amb tecnologies digitals. | D2AM1 | Participar en formacions pràctiques per fer la documentació pedagògica (registre de l'aprenentatge i del procés de l'alumnat). | D2OP5 |
| D3 | Des del centre s'ajuda a intercanviar experiències dintre del propi centre quant l'ensenyament amb les TIC. | D3AM1 | Compensar la baixa competència digital amb intercanvi i col·laboració docent entre el professorat. | |
| E1 | El professorat busca recursos educatius digitals en Internet. | | | |
| E2 | El professorat crea recursos digitals per reforçar els mètodes d'ensenyament. | | | |
| E4 | El nostre professorat utilitza tecnologies digitals per a la comunicació relativa al centre educatiu. | | | |
| F3 | S'utilitzen les TIC per fomentar la creativitat de l'alumnat. | | | |
| G7 | L'equip directiu ajuda al professorat a emprar les TIC en el procés d'avaluació. | | | |

3. PLA D'ACTUACIÓ

3.1. Objectius

Després d'analitzar els resultats de l'informe SELFIE amb les tècniques DAFO i CAME tot i tenint en compte les aportacions sorgides en les sessions de debat amb l'Equip Impulsor, hem seleccionat les línies estratègiques, i fruit d'aquestes, els objectius a curt i mitjà termini.

Hem fet una proposta d'objectius entenent que cap d'ells s'esgota en un curs ni s'abandona als següents, prioritant els tres primers en el present curs i temporitzant la resta per als cursos posteriors.

| OBJECTIUS | | LÍNIA ESTRATÈGICA | Curs 22/23 | Curs 23/24 | Curs 24/25 |
|-----------|--|--|------------|------------|------------|
| 1 | Elaborar una estratègia digital a través del Pla Digital de Centre. | Definir una estratègia digital viable i pràctica aprofitant l'ajut de l'assessoria i el finançament europeu. Caràcter: Reorientació | X | | |
| 2 | Promoure la participació entre el professorat en el desenvolupament de l'estratègia digital. | Involucrar al professorat en dur a terme l'estratègia digital amb la guia de l'assessora digital. Caràcter: Supervivència | X | X | |
| 3 | Millorar la visibilització del nostre centre en l'entorn digital per obrir-nos a la comunitat educativa i l'entorn del poble. | Presència en els entorns digitals com a part de l'estratègia digital de centre. Caràcter: Reorientació | X | X | X |
| 4 | Formar i emprar les eines corporatives per millorar la comunicació entre el professorat i amb les famílies. | Desplegament de l'estratègia digital de centre. Caràcter: Reorientació | X | X | X |
| 5 | Participar en formacions pràctiques per fer la documentació pedagògica (registre de l'aprenentatge i del procés de l'alumnat). | Millorar de la competència digital del claustre a través de la participació en formació relativa a ús de les TIC. Caràcter: Supervivència | | X | X |
| 6 | Crear biblioteques/repositoris en línia per a compartir materials d'ensenyament i aprenentatge i bones pràctiques. | Els repositoris en línia com a eina per compartir materials d'ensenyament i aprenentatge Caràcter: Reorientació | | X | X |

3.2. Pla d'actuació

| OBJECTIU | | | | | |
|-------------|---|---------------------------------------|-----------------------------|----------------------------|-------------|
| 1 | LE101. Elaborar l'estratègia digital a través del Pla Digital de Centre. | Prioritat | Baixa / Mitja / <u>Alta</u> | | |
| ACTUACIONS | | Recursos | Responsables | Temporització | Seguiment |
| 1.1. | LE101A1. Creació de l'Equip Impulsor del centre per liderar el desenvolupament i la implementació del PDC. | Sala de reunions | Equip directiu | novembre 2022 | Finalitzada |
| 1.2 | LE101A2. Autoreflexió i anàlisi de la situació actual del centre: realització del SELFIE i anàlisi. | Sala de reunions SELFIE Rúbrica | Equip impulsor | Finals de juny 2022 | Finalitzada |
| 1.3 | LE101A3. Disseny de l'estratègia digital del centre: detecció i selecció dels possibles elements de millora. | Anàlisi DAFO Anàlisi CAME | Equip impulsor Assessora | d'octubre a gener de 22-23 | Finalitzada |
| 1.4 | LE101A4. Implementació de l'estratègia digital del centre: definició de les línies d'actuació, presentació i aprovació al claustre, implantació de les mesures i millora de la dotació tecnològica. | Pla d'actuació | Equip Impulsor Claustre | de gener a maig de 2023 | En procés |
| 1.5 | LE101A5. Avaluació de l'estratègia digital del centre: anàlisi i seguiment de les actuacions, elaboració de la memòria i presentació de l'avaluació al claustre. | Pla d'actuació | Equip Impulsor | maig-juny de 2023 | No iniciada |
| AVALUACIÓ | | | | | |
| Indicador 1 | Es crea un Equip Impulsor al centre | Instrument | Llistat de persones | | |

| | | | |
|-------------------|---|--|---|
| | | Implementació | juny-juliol 2023 |
| | | Evidències | Comissió Equip Impulsor |
| Indicador 2 | Es duu a terme l'auto formació de l'Equip Impulsor sobre PDC. L'Equip Impulsor passa el SELFIE a l'alumnat, professorat i directiva. L'E.I comença fa una valoració dels resultats. | Instrument | Formació online Qüestionari SELFIE Debat de l'E.I. |
| | | Implementació | juny-juliol 2023 |
| | | Evidències | Informe SELFIE PDC |
| Indicador 3 | L'E.I elabora un DAFO junt a l'assessora. L'E.I. elabora un CAME junt a l'assessora. L'E.I selecciona els objectius i les línies d'actuació del Pla Digital. | Instrument | Plantilla DAFO Plantilla CAME Excel amb les actuacions i objectius |
| | | Implementació | juny-juliol 2023 |
| | | Evidències | Redacció dels documents al PDC. |
| Indicador 4 | L'E.I elabora un Pla d'Actuació i de seguiment-avaluació per a cadascun dels 7 objectius seleccionats. El pla es presenta al claustre. | Instrument | Excel amb les actuacions i objectius Plantilla dels objectius i les seues actuacions i avaluació. Debat de l'E.I. |
| | | Implementació | juny-juliol 2023 |
| | | Evidències | Redacció dels documents al PDC. Acta del claustre |
| Indicador 5 | Els/les responsables de cada objectiu fan una avaluació del grau de consecució dels objectius. L'E.I junt a l'assessora posen en comú l'avaluació del PDC i la reflecteixen al document. Es presenta el document al claustre per enriquir-lo amb aportacions. El PDC queda totalment redactat i revisat. | Instrument | Rúbrica de seguiment de cada objectiu. Debat de l'E.I i assessora. |
| | | Implementació | juny-juliol 2023 |
| | | Evidències | Redacció final del PDC Acta del claustre |
| Grau d'assoliment | | No assolit / Parcialment assolit / Assolit | |

| OBJECTIU 2 | | | | | |
|-------------|---|--|------------------------------------|--------------------------------------|-----------------------------|
| OBJECTIU | 2 LE201. Promoure la participació entre el professorat en el desenvolupament de l'estratègia digital. | | | Prioritat | Baixa / Mitja / Alta |
| ACTUACIONS | | Recursos | Responsables | Temporització | Seguiment |
| 2.1 | LE201A1. Oferiment al claustre de participació en l'equip impulsor del centre. | Sala de reunions | Equip directiu Equip Impulsor | novembre 2022 setembre 23/24 | Finalitzada i no iniciada |
| 2.2 | LE201A2. Creació del Pla d'Acollida Digital per al professorat de nova incorporació. | Sharepoint Bones pràctiques pròpies | Equip Impulsor | febrer-maig 2023 | En procés |
| 2.3 | LE201A3. Planificació del PAF del centre tenint en compte les necessitats millora de la competència digital. | Sharepoint Bones pràctiques | Equip Impulsor Coordinadora PAF | maig-juliol 2023 i 2024 | En procés No iniciada |
| 2.4 | LE201A4. Difusió de l'estratègia del Pla Digital a les famílies del centre. | Web del centre | Equip directiu Equip Impulsor | febrer-juny 2023 i 2024 | No iniciada |
| 2.5 | LE201A5. Informació al claustre de les actuacions de l'EI i demanda de participació del en la valoració de les estratègies i actuacions del PDC al final de curs. | Sala de reunions Sharepoint | Equip directiu Equip Impulsor | gener-juny 2023 i 2024 | No iniciada |
| AVALUACIÓ | | | | | |
| Indicador 1 | Hi ha un punt del dia al claustre dedicat a PDC. S'elabora una llista de voluntaris/àries | | Instrument | Ordre del dia Llistat voluntàries | |
| | | | Implementació | Final 1r trimestre 23-24 | |
| | | | Evidències | Es modifica/amplia l'E.I. | |
| Indicador 2 | S'inclou un apartat dedicat a l'estratègia digital de centre a la Guia Metodològica. | | Instrument | Llistat de verificació | |
| | | | Implementació | Juny-juliol 2023 | |
| | | | Evidències | Redacció de l'apartat a la Guia. | |

| | | | |
|-------------------|---|--|---|
| Indicador 3 | Es dissenya el PAF del centre tenint en compte les necessitats de millora de la competència digital. | Instrument | Punts de millora (CAME) Propostes de l'E.I |
| | | Implementació | Desembre 2023 |
| | | Evidències | Redacció del PAF |
| Indicador 4 | Es redacta i comparteix un protocol sobre estratègia digital per a les famílies de nova incorporació. | Instrument | Llistat de verificació |
| | | Implementació | Juny-juliol 2023 |
| | | Evidències | Redacció del protocol. |
| Indicador 5 | Es comparteix les actuacions del PDC i es convida al claustre a millorar l'informe d'avaluació. | Instrument | Llista de verificació Ordre del dia |
| | | Implementació | Juny-juliol 2023 |
| | | Evidències | Es modifica l'informe d'avaluació del PDC Es registra a l'acta de claustre |
| Grau d'assoliment | | No assolit / Parcialment assolit / Assolit | |

| OBJECTIU 3 LE301. Millorar la visibilització del centre en l'entorn digital per obrir-nos a la comunitat educativa i l'entorn del poble. | | | | | | |
|--|---|---|---|----------------------------------|---|-------------|
| OBJECTIU | | 3 | LE301. Millorar la visibilització del centre en l'entorn digital per obrir-nos a la comunitat educativa i l'entorn del poble. | Prioritat | Baixa / Mitja / <u>Alta</u> | |
| ACTUACIONS | | | Recursos | Responsables | Temporització | Seguiment |
| 3.1 | Creació d'una web de centre operativa, endreçada i molt visual. | | web del centre OneDrive | Equip directiu Equip Impulsor | febrer-abril 2023 | No iniciada |
| 3.2 | Assignació de la comissió encarregada del web i dels seus continguts. | | | Equip directiu Equip Impulsor | febrer 2023 | No iniciada |
| 3.3 | Difusió de les activitats que realitza el centre en el web (infografies, material gràfic, esdeveniments, etc.) endreçades en apartats de fàcil accés. | | web del centre Canva/Genially | Equip Impulsor Equip docent | febrer-juny 2023 setembre-juny 2024/2025 | No iniciada |
| AVALUACIÓ | | | | | | |

| | | | |
|-------------------|--|--|-------------------------|
| Indicador 1 | Es crea el web del centre d'acord al disseny i continguts previstos. | Instrument | Llista de verificació 3 |
| | | Implementació | juny-juliol 2023 |
| | | Evidències | web del centre |
| Indicador 2 | S'assigna una comissió per tenir cura del web i dels seus continguts. | Instrument | Llista de verificació 3 |
| | | Implementació | juny-juliol 2023 |
| | | Evidències | coordinació web |
| Indicador 3 | Es fa difusió en el web de tots els esdeveniments, recursos, material gràfic i informació desitjada. | Instrument | Llista de verificació 3 |
| | | Implementació | juny-juliol 2023 |
| | | Evidències | web del centre |
| Grau d'assoliment | | No assolit / Parcialment assolit / Assolit | |

| OBJECTIU 4 LE401. Formar i emprar les eines corporatives per millorar la comunicació entre el professorat i amb les famílies. | | | | | |
|---|--|--|---|-----------------------------|-------------|
| OBJECTIU | 4 | LE401. Formar i emprar les eines corporatives per millorar la comunicació entre el professorat i amb les famílies. | Prioritat | Baixa / Mitja / Alta | |
| ACTUACIONS | | Recursos | Responsables | Temporització | Seguiment |
| 4.1 | Realització d'auto-formació en l'entorn Microsoft 365 junt a l'assessora. | ordinadors i connexió a internet | Equip docent | febrer-maig 2023 | No iniciada |
| 4.2 | Realització de formació en TIC dintre del PAF del centre. | sala reunions del centre | Equip docent Coordinació PAF Equip directiu | anual | No iniciada |
| 4.3 | Ubicació d'un banc de recursos al web del centre amb guies i píndoles de formació ja creades al voltant de l'ús de les eines corporatives. | web del centre | Equip Impulsor Equip docent | febrer-juny 2023 | No iniciada |
| AVALUACIÓ | | | | | |
| Indicador 1 | Augment de la participació del claustre en les activitats de formació i en les sessions d'auto-formació. | Instrument | Llista de verificació 4 | | |
| | | Implementació | juny-juliol 2023 | | |
| | | Evidències | l·listat de participació | | |

| | | | |
|-------------------|---|--|-------------------------|
| Indicador 2 | Nombre d'accions formatives ofertades a través del PAF sobre ús de les TIC per a la tasca docent. | Instrument | Llista de verificació 4 |
| | | Implementació | juny-juliol 2024 |
| | | Evidències | informe PAF |
| Indicador 3 | Creació del banc de recursos i ubicació al web. | Instrument | Llista de verificació 4 |
| | | Implementació | juny-juliol 2023 |
| | | Evidències | web del centre |
| Grau d'assoliment | | No assolit / Parcialment assolit / Assolit | |

| OBJECTIU 5 LE501. Participar en formacions pràctiques per fer la documentació pedagògica del centre. | | | | | |
|--|---|---|---|---------------|-------------|
| ACTUACIONS | | Recursos | Responsables | Temporització | Seguiment |
| 5.1 | Disseny de les formacions per fer-les més participatives i pràctiques. | ordinadors i connexió a internet | Equip docent | anual | Iniciada |
| 5.2 | Realització de tallers de formació en eines i aplicacions que ajuden a fer la documentació pedagògica: Canva, Genially, edició de vídeos, Stop Motion, Booktrailer, etc. dintre del PAF del centre. | sala reunions del centre ordinadors i connexió | Equip docent Coordinació PAF Equip directiu | anual | Iniciada |
| 5.3 | Creació d'un banc de bones pràctiques i de guies d'ús sobre les eines i aplicacions explorades en la formació feta per compartir-la entre el professorat. | Sharepoint | Equip Impulsor Equip docent | anual | No iniciada |
| AVALUACIÓ | | | | | |
| Indicador 1 | Tipologia sessions de formació: tallers d'un hora i mitja amb ordinadors per a cada participant. | Instrument | Llista de verificació 5 | | |
| | | Implementació | juny-juliol 24-25 | | |
| | | Evidències | Informe PAF | | |
| Indicador 2 | Nombre d'accions formatives ofertades a través del PAF. | Instrument | Llista de verificació 5 | | |
| | | Implementació | juny-juliol 24-25 | | |
| | | Evidències | Informe PAF | | |

| | | | |
|-------------------|---|--|-------------------------|
| Indicador 3 | Creació del banc de recursos i ubicació al web. | Instrument | Llista de verificació 5 |
| | | Implementació | juny-juliol 24-25 |
| | | Evidències | web del centre |
| Grau d'assoliment | | No assolit / Parcialment assolit / Assolit | |

| OBJECTIU | 6 | LE501. Creació de repositoris en línia per a compartir materials d'ensenyament i aprenentatge. | Prioritat | Baixa / Mitja / Alta | |
|-------------|--|--|--|---------------------------------------|-------------|
| ACTUACIONS | | Recursos | Responsables | Temporització | Seguiment |
| 6.1 | Establiment d'un lloc d'emmagatzematge (Internet o NAS) operatiu i accessible a l'equip docent on organitzar la informació més útil. | Sharepoint Bones pràctiques pròpies | Equip Impulsor | setembre- octubre 23/24 i 24/25 | no iniciada |
| 6.2 | Assignació d'un/a responsable per endreçar i fer el seguiment dels recursos. | coordinació | Equip Impulsor | setembre- octubre 23/24 i 24/25 | no iniciada |
| 6.3 | Creació d'un filtre per seleccionar el material de manera adequada. | ordinador | Equip Impulsor | octubre- desembre 23/24 i 24/25 | no iniciada |
| 6.4 | Difusió del repositori: visibilització en el web del centre i presentació al claustre d'inici de curs. | web del centre Sharepoint | Equip directiu Equip impulsor Equip docent | octubre-maig 23/24 i 24/25 | no iniciada |
| AVALUACIÓ | | | | | |
| Indicador 1 | Es crea un lloc d'emmagatzematge (Internet o NAS) operatiu i accessible a l'equip docent i l'alumnat. | Instrument | Llista de verificació 6 | | |
| | | Implementació | juny-juliol 23/24 i 24/25 | | |
| | | Evidències | propi document | | |
| Indicador 2 | S'assigna un responsable de la curació dels recursos digitals. | Instrument | Llista de verificació 6 | | |
| | | Implementació | juny-juliol 23/24 i 24/25 | | |
| | | Evidències | propi document | | |
| Indicador 3 | Es crea un filtre de cerca dintre del web del centre. | Instrument | Llista de verificació 6 | | |
| | | Implementació | juny-juliol 23/24 i 24/25 | | |
| | | Evidències | propi document | | |
| Indicador 4 | | Instrument | Llista de verificació 6 | | |

| | | | |
|-------------------|--|--|--------------------------------------|
| | Es crea un apartat al web del centre per visibilitzar el repositori digital de recursos. | Implementació | juny-juliol 23/24 i 24/25 |
| | | Evidències | criteris d'avaluació i qualificació. |
| Grau d'assoliment | | No assolit / Parcialment assolit / Assolit | |

4. AVALUACIÓ

Amb les dades recollides en finalitzar el curs, els membres de l'Equip Impulsor i Equip Directiu elaboraran un informe en el qual recolliran els aspectes següents:

- Grau d'assoliment dels objectius marcats, basat en el grau d'assoliment de les actuacions que s'han dut a terme, analitzant els possibles motius de la no consecució.
- Propostes de millora sobre les actuacions realitzades.
- Per altra banda, l'equip impulsor serà l'encarregat de:
- Analitzar els informes anteriors.
- Realitzar, si es considera necessari, una nova anàlisi SELFIE per veure l'impacte en el centre del Pla d'Actuació desenvolupat. Per a això s'analitzaran els canvis produïts en les diferents àrees del SELFIE.

Amb les dades recollides en els punts anteriors i seguint la planificació d'objectius proposada per als dos cursos següents, l'equip impulsor tindrà prou dades per poder abordar el disseny del pla d'actuació per als cursos vinents 23-24 i 24-25.

4.1. Instruments d'avaluació

| LLISTA DE VERIFICACIÓ 1 | | |
|---|----------------------------------|----|
| OBJECTIU LE101. Elaborar l'estratègia digital a través del Pla Digital de Centre. | SÍ | NO |
| Hi ha un Equip Impulsor al centre. | | |
| L'Equip Impulsor ha realitzat l'auto-formació. | | |
| L'Equip inclou professorat voluntari del claustre | | |
| S'ha fet l'anàlisi digital del centre a partir del SELFIE, DAFO, CAME i sessions de reflexió de l'Equip Impulsor. | | |
| S'ha redactat un document amb el Pla Digital de Centre. | | |
| S'ha previst uns objectius i un pla de treball. | | |
| S'ha previst una estratègia d'avaluació del PDC. | | |
| Hi ha responsables de fer el seguiment i avaluació dels objectius proposats. | | |
| Observacions: | Responsable: Direcció del centre | |
| | Data d'avaluació: | |

| LLISTA DE PARTICIPACIÓ 1 | |
|--|-------------|
| OBJECTIU LE101. Elaborar l'estratègia digital a través del Pla Digital de Centre. | |
| PARTICIPANTS EQUIP IMPULSOR | CURS |
| | |

| | |
|---------------|----------------------------------|
| | |
| | |
| | |
| Observacions: | Responsable: Direcció del centre |
| | Data d'avaluació: |

| LLISTA DE VERIFICACIÓ 2 | | |
|---|----------------------------------|----|
| OBJECTIU LE201. Promoure la participació entre el professorat en el desenvolupament de l'estratègia digital. | SÍ | NO |
| S'ha fet oferiment al claustre de participació en l'E.I del centre. | | |
| S'ha assignat responsables del seguiment i de l'avaluació de les actuacions del PDC. | | |
| S'ha fet una presentació del PDC al claustre i es fa difusió dels objectius a aconseguir i de les actuacions previstes. | | |
| S'ha elaborat un Pla d'Acollida Digital a disposició del professorat de nova incorporació. | | |
| Hi ha coordinació entre el PAF del centre i les necessitats de millora de la competència digital. | | |
| Es demana feedback al professorat sobre les seues necessitats de formació en matèria de TIC. | | |
| S'ha elaborat un Pla d'Acollida Digital a disposició de les famílies del centre. | | |
| Es comparteix el protocol d'estratègia digital al web del centre. | | |
| Observacions: | Responsable: Direcció del centre | |
| | Data d'avaluació: | |

| LLISTA DE VERIFICACIÓ 3 | | |
|---|----|----|
| OBJECTIU LE301. Millorar la visibilització del centre en l'entorn digital per obrir-nos a la comunitat educativa i l'entorn del poble. | SÍ | NO |
| S'ha creat un web de centre. | | |
| S'ha assignat una comissió encarregada del web i de la difusió dels seus continguts. | | |
| S'ha fet difusió de les activitats del centre en el web (infografies, material gràfic, esdeveniments, etc) endreçades en apartats de fàcil accés. | | |

| | |
|---------------|----------------------------------|
| Observacions: | Responsable: Direcció del centre |
| | Data d'avaluació: |

LLISTA DE VERIFICACIÓ 4

| OBJECTIU LE401. Formar i emprar les eines corporatives per millorar la comunicació entre el professorat i amb les famílies. | SÍ | NO |
|---|----------------------------------|----|
| Hem realitzat auto-formació sobre l'entorn Microsoft 365. | | |
| Hem fet sessions de formació sobre TIC aplicades a l'ensenyança-aprenentatge dintre del PAF del centre. | | |
| Nombre i títol dels tallers realitzats: | | |
| Hem creat i penjat un banc de recursos al web del centre amb guies i píndoles de formació al voltant de l'ús de les eines corporatives. | | |
| Observacions: | Responsable: Direcció del centre | |
| | Data d'avaluació: | |

LLISTA DE VERIFICACIÓ 5

| OBJECTIU LE501. Participar en formacions pràctiques per fer la documentació pedagògica del centre. | SÍ | NO |
|---|----------------------------------|----|
| Hem fet reflexió sobre la formació per fer-la menys teòrica i més participativa. | | |
| Hem fet tallers de formació sobre eines i aplicacions que ajuden a fer la documentació pedagògica: Canva, Genially, edició de vídeos, Stop Motion, Booktrailer, etc. dintre del PAF del centre. | | |
| Nombre i títol dels tallers realitzats: | | |
| Hem creat un banc de bones pràctiques i de guies d'ús sobre les eines i aplicacions explorades en la formació feta i l'hem compartit al sharepoint i a l'Aules docent. | | |
| Observacions: | Responsable: Direcció del centre | |
| | Data d'avaluació: | |

LLISTA DE VERIFICACIÓ 6

| LE601. Creació de repositoris en línia per a compartir materials d'ensenyament i aprenentatge. | | SÍ | NO |
|---|----------------------------------|----|----|
| S'ha creat un lloc d'emmagatzematge (Internet o NAS) operatiu i accessible a l'equip docent i l'alumnat on organitzar la informació més útil per matèries, etapes, departaments, etc. | | | |
| S'ha assignat una persona responsable de fer la curació i seguiment dels recursos. | | | |
| S'ha creat un filtre per seleccionar el material de manera adequada | | | |
| El banc de recursos es accessible al web del centre. | | | |
| El banc de recursos es accessible a l'AULES de l'alumnat. | | | |
| Es fa difusió del repositori al claustre d'inici de curs, l'Acollida de l'Alumnat, l'Acollida del Professorat nou, les reunions amb les famílies, etc. | | | |
| Observacions: | Responsable: Direcció del centre | | |
| | Data d'avaluació: | | |

5. ANNEXOS

Feu clic per escriure el recull d'annexos que faciliten el desenvolupament del Pla Digital de Centre, com ara informes SELFIE, protocols del centre, taules d'informació, etc. (consulteu la guia PDC per a més informació sobre el contingut d'aquest apartat).

5.1. Anàlisi DAFO inicial

| DAFO RESUMEN | | | |
|--|---|----------|---------------|
| INTERNO | | EXTERNO | |
| FORTALEZAS | DEBILIDADES | AMENAZAS | OPORTUNIDADES |
| A2. Desarrollo estrategia con el profesorado (el equipo directivo involucra al profesorado en el desarrollo de la estrategia digital del centro). | A1. Estrategia digital (el centro cuenta con una estrategia digital). | | |
| A3. Nuevas modalidades de enseñanza (el profesorado cuenta con el apoyo de del equipo directivo a la hora de probar nuevas formas de enseñanza con tecnologías digitales). | A4. Tiempo para explorar la enseñanza digital (el profesorado tiene tiempo para explorar cómo mejorar su método de enseñanza con tecnologías digitales.) | | |
| D1. Necesidades de DPC (en el centro se reflexiona sobre las necesidades de DPC en lo relativo a la enseñanza con tecnologías digitales). | A5. Normas sobre derechos de autor y licencias de uso (en el centro se respetan los derechos de autoría y las licencias de uso cuando se utilizan tecnologías digitales para la enseñanaza y el aprendizaje.) | | |
| D2. Participación en el DPC (se tiene acceso a posibilidades de DPC en lo relativo a la enseñanza y el aprendizaje con tecnologías digitales). | C7. Protección de datos (en el centro existen sistemas de protección de datos). | | |
| D3. Intercambio de experiencias (desde el centro se ayuda a intercambiar experiencias dentro del propio centro sobre la enseñanza con tecnologías digitales). | C16. Bibliotecas/repositorios en línea (en el centro existen repositorios o bibliotecas en línea que contienen materiales de enseñanza y aprendizaje). | | |

| | | | |
|--|--|--|--|
| <p>E1. Recursos educativos en línea (se buscan recursos educativos digitales en internet).</p> | | | |
| <p>E2. Creación de recursos digitales (se crean recursos digitales para reforzar los métodos de enseñanza).</p> | | | |
| <p>E4. Comunicación con la comunidad educativa (se utilizan tecnologías digitales para la comunicación relacionada con el centro educativo).</p> | | | |
| <p>E5. Recursos educativos abiertos (el profesorado utiliza recursos educativos abiertos).</p> | | | |

| | | | |
|--|--|--|--|
| <p>F3. Fomento de la creatividad (se utilizan tecnologías digitales para fomentar la creatividad del alumnado).</p> | | | |
| <p>F4. Implicación del alumnado (se realizan actividades de aprendizaje digitales que motivan al alumnado).</p> | | | |
| <p>G1. Evaluación de las capacidades (se utilizan tecnologías digitales para evaluar las habilidades del alumnado).</p> | | | |
| <p>G7. Evaluación digital (el equipo directivo ayuda al profesorado a utilizar tecnologías digitales para fines de evaluación).</p> | | | |

5.2. Objectius inicials

| SELECCIÓN DE OBJETIVOS EN LAS DEBILIDADES | |
|--|----|
| A101. Elaborar la estrategia digital a través del Plan Digital del Centro. | Si |
| A404. Sensibilizar al profesorado en la importancia de organizar su tiempo de trabajo para incluir espacios para mejorar en la enseñanza con metodologías con tecnologías digitales. | Si |
| A501. Difundir una cultura de trabajo en la que se respeten los derechos de autoría y las licencias de uso. | Si |
| C301. Facilitar usuario y contraseña de acceso a la red wifi del centro tanto al profesorado como al alumnado. | No |
| C501. Elaborar un procedimiento de comunicación interna para gestionar las incidencias técnicas. | No |
| C701. Protocolizar un sistema de protección de datos en el centro. | Si |
| C1601. Crear bibliotecas o repositorios en línea para compartir materiales de enseñanza y aprendizaje. | Si |

5.3. Informe SELFIE