

CONTEXT HISTÒRIC

1868-1902

En 1868 el poble s'alça contra Isabel II i s'inicia el **Sexenni Democràtic**. En aquest període arriben les idees de la 1^a Internacional: moviment obrer format per socialistes i anarquistes. Al 1873 es proclama la **I República** que finalitza amb la **Restauració borbònica** el 1876, finalitzant així la primera experiència democràtica a Espanya.

La Restauració, oligàrquica i conservadora, du certa estabilitat però entra en crisi i aquesta s'agreuja amb la **pèrdua de les colònies** de Cuba, Puerto Rico i Filipines al 1898. Front aquesta crisi, molts intel·lectuals consideraran Espanya com un país malalt que necessita un diagnòstic i un tractament que el regenere.

En el **canvi de segle**, Espanya és un país de contrastos entre el món rural endarrerit i caciquil i un món urbà en expansió i on, a poc a poc, guanya espai la indústria i les reclamacions dels moviments obrers i republicans.

1902-1909

En 1902 s'inicia el regnat d'**Alfons XIII**. Després del fracàs del govern **regeneracionista** es torna a instaurar el **torn dinàstic**. Destaca la figura del conservador Antoni Maura, qui aposta per un regeneracionisme autoritari.

Durant el seu mandat comença l'expansió espanyola al Marroc fruit del **Tractat d'Algesires (1906)** amb la **idea de recuperar el prestigi internacional perdut**. Tanmateix, aquesta invasió es troba amb la resistència local que derrota els espanyols. Per reconduir la situació, en 1909 es fa una lleva que també crida a files els reservistes.

Les protestes populars en Barcelona contra l'embarcament de les tropes genera un seguit de aldarulls coneguts com la **Setmana Tràgica** durament reprimides per Maura. Acusat d'instigar les protestes, **Francesc Ferrer i Guàrdia** és condemnat i afusellat, generant una onada internacional de protestes contra el govern.

Família, educació i formació



Ferrer i Guàrdia va nèixer el 14 de gener de 1859 a Alella. Els seus pares, Jaume Ferrer i Maria Àngels Guàrdia, eren pagesos benestants, propietaris del Mas Boter (Coma Clara). Com el seu germà, Francesc destacà amb el temps pel seu anticlericalisme. Amb 14 anys, l'enviaren a treballar a Sant Martí de Provençals,

Allí entrà com aprenent en un comerç de farines. L'amo del negoci el va inscriure a classes nocturnes i el va iniciar als ideals **republicans**, iniciant la seua activitat política. Amb aquesta base va continuar una formació **autodidacta**.

Ferrer, qui compartia llibres amb els proletaris als trens, va treballar com a correu en la fallida sublevació republicana de 1886.

Per aquest motiu s'exiliarà a París, on donarà classes de castellà i entrarà en contacte amb partidaris de la **pedagogia** renovadora, laica i **lliurepensadora**. Evolucionarà cap a posicionaments **anarquistes** i mantindrà la seua afiliació a la francmaçoneria, en la qual s'havia iniciat el 1883. El 1901 va heretar una gran fortuna d'una de les seues alumnes, la senyoreta Meunié, que li va permetre posar en marxa l'Escola Moderna a Barcelona.



Influències en la seua pedagogia



Ferrer i Guàrdia planteja la necessitat de la formació i l'emancipació de la dona. El seu pensament lliurepensador s'inscriu en el **republicanisme federal** i aquest, a la vegada, s'inscriu en l'**inici del feminisme** a Catalunya i a Espanya. Aquestes idees de l'emancipació de la dona en l'esfera política, social i privada són les que, en definitiva, donen peu a la idea de la coeducació que es practica per primera vegada a l'Escola Moderna.

Darrere de la pedagogia de Ferrer i Guàrdia també es detecten influències com la pedagogia de **Paul Robin**. Aquest educador havia defensat la conveniència d'una educació integral que promogués totes les dimensions de l'infant (física, intel·lectual, moral) des d'una posició compromesa amb la realitat i el canvi social.



El seu ideari compagina tant idees llibertàries com idees de la maçoneria vinculades a les idees de la Revolució Francesa (llibertat, igualtat i fraternitat).



Anarquisme, repressió i judici



Ferrer i Guàrdia va promoure una visió de l'educació basada en la **llibertat, l'autonomia i la igualtat**. Creia en una educació centrada en l'autodeterminació, la creativitat i el pensament crític, en contraposició a l'educació autoritària i jeràrquica que perpetuava l'estatu quo.

Va ser censurat, **perseguit i empresonat** pels seus ideals i activisme. L'església i el govern el van considerar **perillós** perquè desafiava les estructures i promulgava l'emancipació individual i a més s'enfocava en una educació **lliure i laica**.

Ferrer i Guàrdia va ser jutjat acusat d'organitzar els disturbis de la **Setmana Tràgica**, tot i que en el moment dels fets es trobava fora de Barcelona. El judici és considerat una venjança contra la seua figura: es van presentar **proves falses, testimonis pagats per l'acusació** i no van permetre que la defensa aportara testimonis.

La sentència va acabar amb l'**afusellament de Ferrer i Guàrdia el dia 13 d'octubre de 1909**.



Els seus principis pedagògics

- LA BASE CIENTÍFICA I RACIONAL I LAICA DELS CONEIXEMENTS
- LA NO COMPETITIVITAT, EL PENSAMENT LLIURE I INDIVIDUAL I L'EXCURSIONISME AL CAMP
- EL DESENVOLUPAMENT INTEGRAL DELS INFANTS
- LA COEDUCACIÓ DE NENS I NENES, RICS I POBRES
- LA SOLIDARITAT I LA IGUALTAT



Història de L'Escola Moderna

Què va ser l'escola moderna?

Va ser un **model educatiu** inspirat en les idees de renovació pedagògica, unes idees que s'expandiren per tota Europa. Els professors, sense perdre la independència, es van organitzar per compartir els seus coneixements des de l'etapa infantil d'una persona fins a la Universitat.

Proposava una educació lliure, fer de l'alumnat un actiu de l'ensenyament, oferint una avaluació contínua, amb un centre d'interés al llarg de la seua vida i acompanyant l'alumnat amb processos d'ensenyament vinculats al seu entorn.

Fundació d'aquesta escola

Aquesta escola va ser fundada el 1901 a Barcelona, per Francesc Ferrer i Guàrdia. Volia educar la classe treballadora d'una manera racionalista, **sense càstigs, ni exàmens i de forma secular i no coercitiva.**

Va ser una escola mixta i laica. Generalment, es sostenia per associacions civils i sindicats obrers de la zona.

L'escola volia mostrar a través dels principis racionals les desigualtats socials i instruir els xiquets i xiquetes en valors de llibertat, igualtat i fraternitat.



L'escola moderna.

Metodologia educativa

Persegua educar persones conscients, responsables i amb capacitat de decidir per elles gràcies als coneixements assolits.

Aquest tipus de metodologia es basava en un ensenyament científic i racional, deixant a un costat la religió. A més, s'impulsava la

cooperació, el pensament lliure, el

desenvolupament integral de l'alumnat, així com la coeducació, amb l'objectiu de posar fi a les injustícies.

Per altra banda, també va donar importància a la relació mestre-alumnat, i d'aquesta manera, una vegada a la setmana, eixien del centre i donaven una volta. Però això, només ho feia l'alumnat que havia finalitzat amb la feina, per tant, era una forma de motivar-los.



Herència i seguidors

La seua figura va ser reivindicada per:

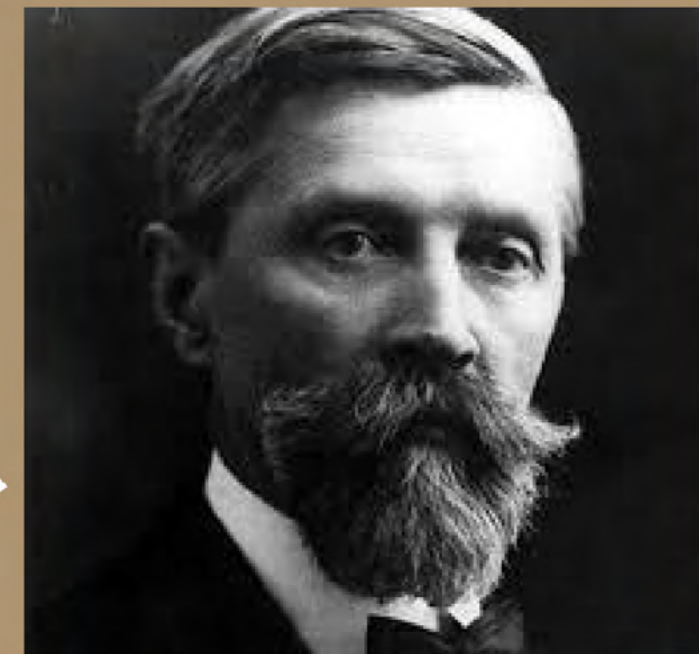
FREINET



MONTESSORI



OVIDE DECROLY

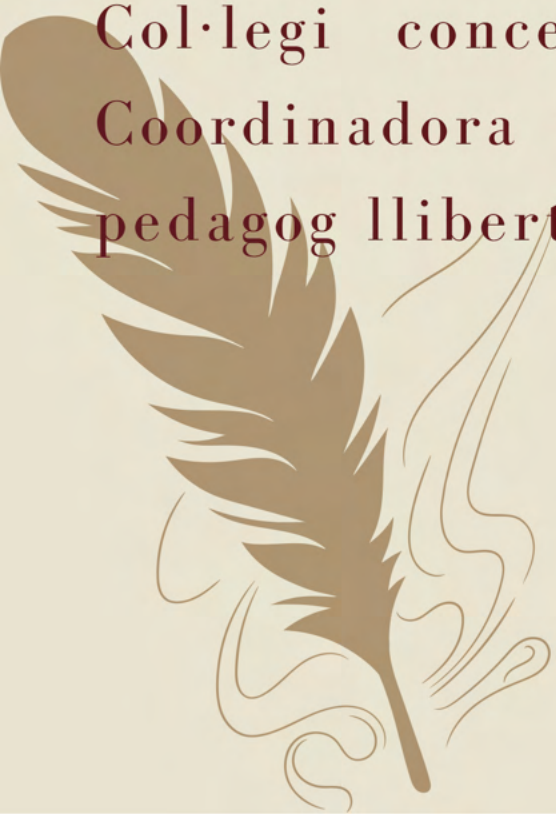
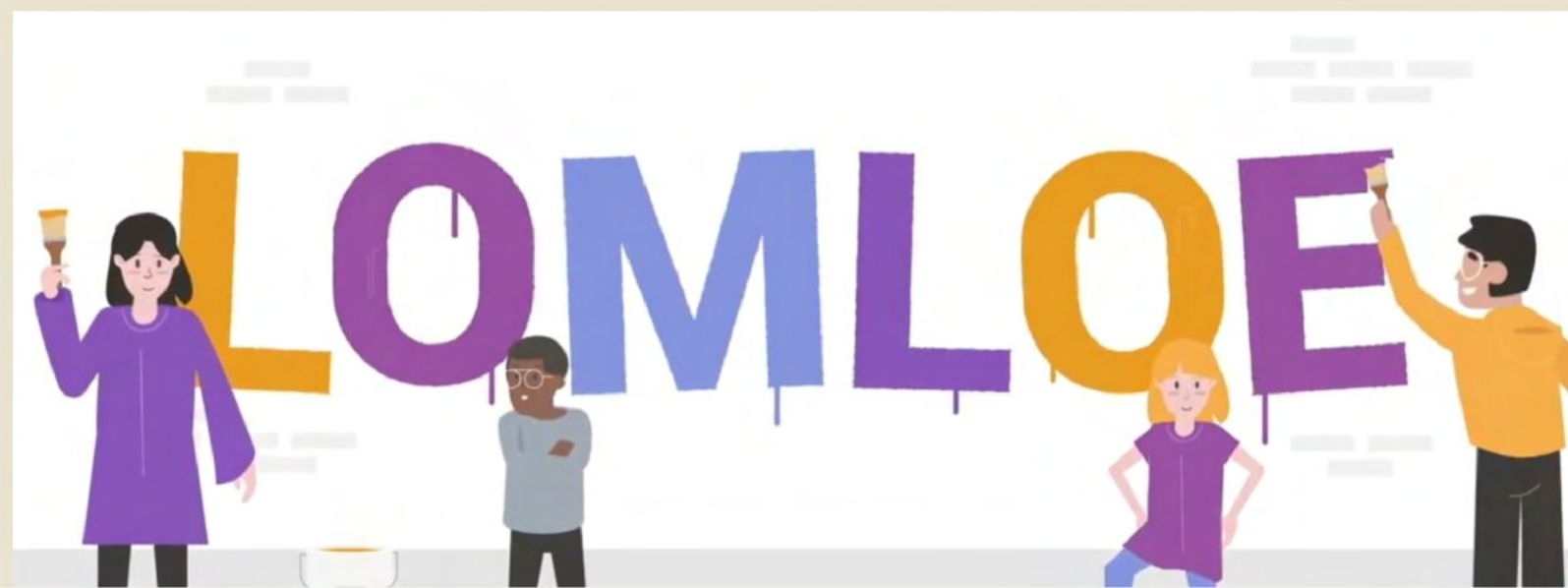


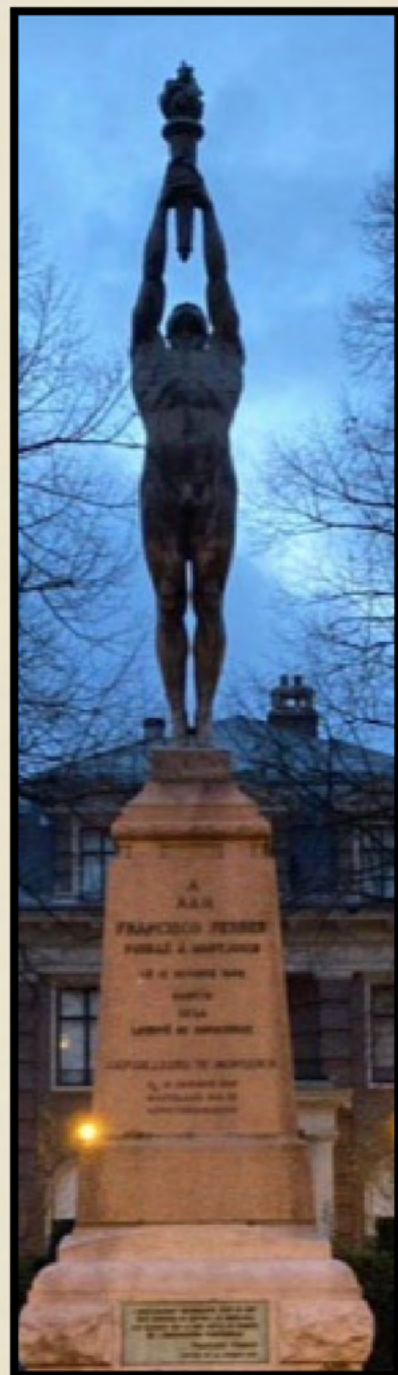
Herència i influència actual

Actualment, algunes de les propostes de Ferrer i Guàrdia estan recollides als plans educatius de l'estat espanyol.

La LOMLOE aposta per la coeducació, un aprenentatge des de la igualtat i el respecte cap als altres i una educació més personalitzada. Per tant, és obvi que ha perdurat en el temps la seua manera d'enfocar l'aprenentatge de l'alumnat.

El nostre IES, en marxa des del curs 1991-92, va ser resultat de la reivindicació de la Coordinadora Pro-Institut formada per AMPAS dels instituts Benlliure i Ramón Llull, així com dels col·legis Pare Català, Carles Salvador, Col·legi Municipal, Escola Infantil Bressol, Col·legi concertat Claret i l'Associació de Veïns i Veïnes de Benimaclet. Aquesta Coordinadora va proposar que el nou IES de Benimaclet duguera el nom d'aquest gran pedagog llibertari.





"L'ensenyament racionalista pot i ha de discutir-ho tot, situant prèviament a la infància sobre la via àmplia i directa de la investigació personal."

Estàtua d'homenatge a Francesc Ferrer i Guàrdia a Brussel·les.



Documental sobre Francesc Ferrer i Guàrdia