

PROTOCOL DE PROTECCIÓ I PREVENCIÓ CONTRA LA TRANSMISSIÓ I EL CONTAGI DEL SARS-CoV-2 PER A CENTRES EDUCATIUS QUE IMPARTISQUEN ENSENYAMENTS NO UNIVERSITARIS EN EL CURS 2020-2021

(ACTUALITZACIÓ 10.03.2021)

Mesures d'actuació contra la COVID-19 per al curs acadèmic 2020-2021 en centres educatius que impartisquen ensenyaments no universitaris i els seus serveis complementaris

Aquest document estarà sotmés a una revisió permanent en funció de l'evolució de la infecció per SARS-CoV-2

DATA: 10.03.2021

FONTS

Documents tècnics del Ministeri de Sanitat:

- *Mesures de prevenció, higiene i promoció de la salut contra la COVID-19 en centres educatius en el curs 2020-2021, en data 08-02-2021.*
- *Guia d'actuació davant de l'aparició de casos de COVID-19 en centres educatius en data 24-09-2020.*
- *Estratègia de detecció precoç, vigilància i control de COVID-19 en data 18-12-2020.*
- *Avaluació del risc de transmissió de SARS-CoV 2 mitjançant aerosols. Mesures de prevenció i recomanacions en data 18-11-2020.*
- *Maneig pediàtric en Atenció Primària de COVID-19 (18.11.2020).*

Es recomana revisar-ne les últimes versions disponibles en:

<https://www.mscbs.gob.es/profesionales/saludPublica/ccayes/alertasActual/nCov-China/documentos.htm>

<https://www.lamoncloa.gob.es/covid-19/Paginas/centros-educativos.aspx>

<http://www.san.gva.es>

NORMATIVA

- *Acord del CONSELL INTERTERRITORIAL DEL SISTEMA NACIONAL DE SALUT, adoptat en coordinació amb la Conferència Sectorial d'Educació, sobre la declaració d'actuacions coordinades en salut pública contra la COVID-19 per a centres educatius durant el curs 2020-21, en data 28/08/2020.*
- *RESOLUCIÓ de 17 de juliol de 2020, de la consellera de Sanitat Universal i Salut Pública, de modificació i adopció de mesures addicionals i complementàries de l'Acord de 19 de juny, del Consell, sobre mesures de prevenció front a la Covid-19 [2020/5852].*
- *RESOLUCIÓ de 5 de desembre de 2020, de la consellera de Sanitat Universal i Salut Pública, per la qual s'acorda noves mesures addicionals en la Comunitat Valenciana, a conseqüència de la situació de crisi sanitària ocasionada per la Covid-19 [2020/10582].*
- *RESOLUCIÓ de 29 de gener de 2021, de la consellera de Sanitat Universal i Salut Pública, per la qual es prorroguen diverses resolucions de la consellera de Sanitat Universal i Salut Pública, com a conseqüència de la situació de crisi sanitària ocasionada per la Covid-19, i es modifiquen i addicionen altres mesures excepcionals [2021/888].*
- *RESOLUCIÓ de 25 de febrer de 2021, de la consellera de Sanitat Universal i Salut Pública, per la qual s'acorden noves mesures, a conseqüència de la situació de crisi sanitària ocasionada per la Covid-19 [2021/1854].*

- **RESOLUCIÓ de 26 de febrer de 2021, de la consellera de Sanitat Universal i Salut Pública, per la qual s'estableixen mesures relatives a l'ús de la màscara per a la contenció del brot epidèmic de la pandèmia de Covid-19 [2021/1932].**

INTRODUCCIÓ

Els centres educatius tenen un paper fonamental en el desenvolupament de la infància i de la societat en general. El dret a l'educació i el dret a la protecció de la infància han de ser una prioritat en la recuperació després d'una crisi.

En la majoria dels països, l'intent de reduir la circulació del SARS-CoV-2 i el desenvolupament de la COVID-19 s'ha basat principalment en mesures per a evitar les interaccions socials; en aquest sentit, s'han restringit els moviments dins de l'àmbit nacional i internacional i durant els primers mesos de la pandèmia es va procedir al tancament de totes les activitats no essencials i, en alguns països, al tancament dels centres educatius.

La pandèmia de COVID-19 va conduir a la necessitat de prendre mesures de prevenció i protecció i al replantejament de l'organització de múltiples activitats per a poder reprendre-les de manera més segura. La recuperació de l'activitat en els centres educatius es va adaptar, en conseqüència, a aquestes mesures.

A la Comunitat Valenciana es va procedir a la reobertura dels centres educatius amb educació presencial el setembre de 2020, aplicant les mesures adoptades conjuntament pel Consell Interterritorial del Sistema Nacional de Salut i la Conferència Sectorial d'Educació sobre la Declaració d'actuacions coordinades en salut pública contra la COVID-19 per a centres educatius durant el curs 2020-21, del 27-08-2020, reflectides en el document *Actualització del protocol de protecció i prevenció contra la transmissió i contagi del SARS-CoV-2 per a centres educatius que impartisquen ensenyaments no universitaris en el curs 2020-21 (01-09-2020)*.

Infància i COVID-19

Tant xiquets i xiquetes com persones adultes poden infectar-se i desenvolupar la malaltia.

A Espanya, segons dades de la Xarxa Nacional de Vigilància Epidemiològica, entre l'11 de maig i el 22 de desembre de 2020, un 1,2 % del total de casos confirmats correspon a menors de 2 anys; un 1,8 %, a població entre 2 i 4 anys, i un 9,1 %, a la població de 5 a 14 anys, una proporció molt baixa respecte al total de casos confirmats.

A la Comunitat Valenciana, la incidència acumulada en l'última setmana (dades consolidades en data 16/02/2020) en població menor de 19 anys ha sigut de 472 casos per 100.000 habitants (4.439 casos), 418,6 casos per 100.000 habitants per a la població entre 0 i 5 anys (Educació Infantil), 512,4 casos per 100.000 habitants per a l'edat de 6 a 11 anys (Educació Primària), 489 casos per 100.000 habitants per a la població en l'edat de 12 a 15 anys (ESO i FP bàsica) i 454,7 casos per 100.000 habitants entre la població de 16 a 18 anys (FP de grau mitjà, superior i Batxillerat).

En l'evolució temporal en l'àmbit escolar s'ha observat el pic màxim de la incidència de COVID-19 (912,5 casos per 100.000 habitants) en els menors de 19 anys en la tercera setmana de gener de 2021, i s'ha produït un descens setmanal gradual a partir d'aquest moment fins hui.

Respecte a la gravetat del quadre clínic, la majoria dels xiquets i xiquetes infectats presenten una malaltia lleu o moderada. L'European Centre for Disease Prevention and Control assenyala que la població entre 1 i 18 anys presenta taxes d'hospitalització i mortalitat substancialment menors que altres grups d'edat. Així mateix, no s'han demostrat diferències per edat o sexe en aquest grup de població, la qual cosa contrasta amb l'associació d'edat i sexe observada en grups de persones adultes. A més, encara hi ha incertesa respecte al paper que tenen els xiquets i xiquetes en la transmissió de la malaltia. La major probabilitat de contagi entre els i les menors ocorre a les seues llars. Sembla que el nombre de casos que es produeixen entre els contactes d'un cas durant el període de transmissibilitat poden ser menors en la infància que en l'edat adulta.

L'impacte del tancament dels centres educatius en la salut i el benestar de l'alumnat

L'evidència demostra que l'educació és un factor clau per a aconseguir millor salut en la vida adulta i, alhora, que els escolars que creixen en entorns que cuiden la seua salut aconseguixen millors resultats educatius. Aquesta interacció potent implica que els primers anys de vida són clau per al desenvolupament i l'adquisició d'habilitats, però també per a la salut, el benestar i l'equitat.

Organismes internacionals com la UNESCO, UNICEF, l'OMS o l'ONU han posat en relleu l'impacte que té el tancament dels centres educatius en les oportunitats de creixement i de desenvolupament en xiquets i xiquetes i adolescents i en la generació, en conseqüència, de desigualtats socials.

En l'actualitat, encara es desconeix de manera precisa l'impacte que té el tancament de les escoles en els nivells de transmissió comunitària de la COVID-19, encara que l'evidència disponible permet afirmar que el tancament de centres educatius, com a mesura aïllada, té poca probabilitat de ser efectiu per a controlar-ne la transmissió. A més, s'ha observat que quan s'apliquen mesures adequades de prevenció i higiene, les escoles

no són espais on es produïska més propagació que altres entorns de la comunitat, com el laboral o el d'oci.

La detecció de casos de COVID-19 en l'àmbit escolar no sempre indica la presència de transmissió a l'escola, sinó que sol ser conseqüència de l'augment de la transmissió comunitària que es reflecteix en l'augment de casos en el centre educatiu. A Espanya, durant el primer trimestre d'activitat educativa presencial del curs 2020-2021 el nombre de casos i brots en els centres educatius ha sigut baix i amb pocs casos per brot, en una proporció menor a la d'altres entorns, i vinculat a la transmissió comunitària existent. S'ha objectivat més transmissió en l'entorn familiar o comunitari que en els centres educatius, malgrat que és un entorn amb especial vigilància epidemiològica.

Segons l'informe de l'ECDC4, sobre infància i el rol dels centres educatius en la transmissió, la tornada a l'escola des de meitat d'agost de 2020 no ha tingut un impacte significatiu en l'augment de casos dels estats membres de la Unió Europea. No s'ha demostrat que el professorat i el personal adult de l'entorn educatiu tinguen un risc d'infecció més alt que altres professions. Les mesures com mantindre la distància física, així com les mesures d'higiene s'ha demostrat que són essencials per a previndre la transmissió.

No hi ha evidència de l'impacte de l'obertura de les escoles en la transmissió de la malaltia; no obstant això, sí que hi ha evidències que la transmissió comunitària es trasllada a les escoles. Això és molt rellevant, ja que les escoles són part de la comunitat. És important, per tant, mantindre mesures en la comunitat perquè les escoles no es veguen afectades. Si hi ha aquestes mesures en la comunitat, i es prenen mesures en centres educatius, la possibilitat de transmissió en el centre educatiu no serà més alta que la comunitària.

Una tornada a l'escola que siga segura, saludable i sostenible

A causa de la situació actual de l'epidèmia, l'important impacte en salut i equitat del tancament dels centres educatius, la necessitat des del punt de vista de la salut pública de continuar algunes mesures de prevenció i control de la COVID-19, davant de la incertesa de l'evolució de la pandèmia, és necessari actualitzar i adequar el disseny d'una estratègia per a l'inici i el desenvolupament del curs escolar consensuat pels diferents agents implicats.

El començament del curs 2020-2021 ha d'establir les mesures necessàries per a complir els objectius educatius i de sociabilitat, que afavorisquen el desenvolupament òptim de la infància i l'adolescència, pal·liar la bretxa educativa generada, previndre el fracàs escolar, l'abandó educatiu primerenc i garantir l'equitat, en un ambient en què la prevenció i el control de la pandèmia és bàsic.

Per a oferir un entorn escolar segur a l'alumnat i personal dels centres educatius, s'han d'establir una sèrie de mesures de protecció i prevenció i arbitrar mesures de protecció especial per als col·lectius de més vulnerabilitat per a la COVID- 19, amb la finalitat que es puguen desenvolupar les activitats pròpies del sistema educatiu i minimitzar-ne al màxim el risc. Per a l'adopció d'aquestes mesures s'han de tindre en compte, principalment, les característiques de la població infantil, i cal adaptar-les en funció de l'edat.

Així mateix, després de la situació de crisi sanitària i social viscuda, l'acolliment de l'alumnat és un aspecte clau que cal cuidar sobretot per als qui tenen situacions de més vulnerabilitat emocional i social, i s'ha de tractar d'evitar que es donen situacions d'estigmatització en relació amb la COVID-19.

Les mesures que es preveuen ací han de ser sostenibles i poder mantindre's durant tot el temps que siga necessari per a la prevenció i el control de la COVID-19. **Aquestes mesures s'aniran actualitzant quan siga necessari, si els canvis en la situació epidemiològica ho requereixen o sorgeix evidència científica nova.**

Aquest document suposa una posada al dia del document de setembre de 2020: Actualització del protocol de protecció i prevenció contra la transmissió i el contagi del SARS-CoV-2 per a centres educatius que impartisquen ensenyaments no universitaris en el curs 2020-21 (01-09-2020), adaptat a les recomanacions actualitzades del document del Ministeri de Sanitat: Mesures de prevenció, higiene i promoció de la salut contra la COVID-19 en centres educatius en el curs 2020-2021 (02-02-2021).

Les actuacions consensuades per als centres educatius inclouen aplicar mesures de prevenció, higiene i promoció de la salut, mantindre l'educació presencial segons la declaració d'actuacions coordinades en salut pública, mantindre oberts els menjadors durant tot el curs escolar, així com suport lectiu a menors amb necessitats especials o pertanyents a famílies socialment vulnerables.

Propòsit: fer recomanacions en relació amb les mesures de protecció i prevenció contra el SARS-CoV-2 per als centres educatius que imparteixen ensenyaments no universitaris en el curs 2020-2021, tant en l'activitat educativa com en els serveis complementaris (menjador i transport escolar).

Les mesures es refereixen a la comunitat educativa en general, si bé les actuacions més específiques sobre els i les professionals que desenvolupen la seua activitat en el centre educatiu s'han de consultar a través dels respectius serveis de prevenció de riscos laborals.

Objectiu

Crear entorns escolars saludables i segurs en el context de la pandèmia per COVID-19, a través de l'aplicació de mesures de promoció de la salut, protecció i prevenció adaptades a les diferents etapes educatives.

Amb l'evidència científica acumulada, es considera que el SARS-CoV-2 pot transmetre's de persona a persona per diferents vies; la principal és el contacte i la inhalació d'aerosols respiratoris o partícules de més grandària emeses per una persona malalta amb les vies respiratòries superiors i inferiors d'una persona susceptible. La concentració i grandària dels aerosols generats depenen de l'activitat desenvolupada: són mínimes quan es respira de manera tranquil·la i progressivament més altes quan es parla en veu baixa, en veu alta, es crida, es canta, es tus i fent activitats físiques intenses.

També es pot produir el contagi per contacte indirecte a través de les mans o objectes contaminats per les secrecions respiratòries de la persona malalta amb les mucoses de les vies respiratòries i la conjuntiva de la persona susceptible.

El risc de propagació de SARS-CoV-2 augmenta com més interacció de les persones hi ha i més llarg és el temps d'aquesta interacció. També s'ha demostrat que hi ha més transmissió en distàncies curtes, en espais tancats i concorreguts, quan no hi ha una bona ventilació i sense les adequades mesures de prevenció.

Ateses aquestes evidències:

Principis bàsics de prevenció: el coneixement dels principis bàsics de prevenció i la posada en pràctica de mesures coherents als centres educatius contribueix al fet que la comunitat escolar (alumnat, professorat, personal d'administració i serveis, mares, pares i tutors i tutores legals) desenvolupe la seua activitat i contribuïska a frenar la transmissió del virus SARS-CoV-2.

Principis bàsics i mesures de funcionament:

- A.** Informació sobre el SARS-CoV-2 i la COVID-19.
- B.** Limitació o control del contacte interpersonal. La limitació del contacte físic s'ha de mantindre:
 - possibilitant una distància interpersonal d'1,5 metres;

- mitjançant l'ús de mascareta higiènica o quirúrgica en totes les persones que treballen en el centre educatiu i en l'alumnat de 6 i més anys
 - i/o conformant grups de convivència estable (GCE).
- C.** Mesures de prevenció personal. La higiene adequada de mans i la higiene respiratòria (esternudar i tossir en la flexura del colze, així com utilitzar mocadors de paper) són mesures bàsiques per a evitar-ne la transmissió.
- D.** Neteja i ventilació. La neteja i la desinfecció d'aules, espais comuns i instal·lacions i la ventilació freqüent dels espais de convivència han de ser objecte d'una atenció especial. **La nova evidència sobre la transmissió del SARS-CoV-2 per aerosols fa necessari emfatitzar la importància de la ventilació i reforçar algunes recomanacions que s'hi relacionen.**
- E.** Gestió de casos. La protocol·lització per al maneig adequat i primerenc d'una situació de sospita o aparició d'un cas (vegeu l'últim document: *Gestió de casos COVID-19 en els centres educatius d'ensenyaments no universitaris de la Comunitat Valenciana durant el curs 2020-21*).
- F.** Prevenció de l'estigma o la discriminació en relació amb la COVID-19.
- G.** Atenció a la salut emocional a les aules.
- H.** Mesures específiques per a l'Educació Especial i per a l'Educació Infantil de primer cicle.

A. Informació sobre el SARS-CoV-2 i la COVID-19

- Davant de qualsevol problema de salut i de com manejar-lo, totes les persones de la comunitat escolar han de mantindre's informades i adoptar les mesures de prevenció individuals i col·lectives recomanades. El coneixement i l'actuació coherent són, sens dubte, uns bons aliats per a mitigar la propagació de la COVID-19 i reduir les possibilitats de contagi en la comunitat.

És important que les persones puguen comprendre què succeeix i el paper que els correspon exercir en aquestes circumstàncies, tant per a protegir-se com per a protegir els altres.

- S'han de dissenyar i implementar activitats d'informació i formació sobre la COVID-19 i les mesures de protecció, prevenció i promoció de salut a l'alumnat. S'ha de

divulgar la informació necessària a tota la comunitat educativa, incloses les famílies.

- Els continguts bàsics d'aquestes accions han d'abordar: els símptomes de la malaltia, com actuar davant de l'aparició de símptomes, mesures de distància interpersonal, higiene de mans i altres mesures de prevenció personal, ús adequat de mascareta, interacció entre els éssers humans i l'entorn, foment de la corresponsabilitat en la salut pròpia i la dels altres i la prevenció de l'estigma.
- S'ha de fer un recordatori a l'inici del matí sobre les mesures bàsiques fins que la comunitat escolar assumisca les noves rutines. L'alumnat ha de rebre educació per a la salut per a possibilitar una higiene correcta de mans i una higiene respiratòria i l'ús adequat de la mascareta.
- S'ha de demanar a les famílies la implicació amb l'apel·lació a la responsabilitat per a evitar que els i les menors acudisquen als centres educatius quan presenten símptomes compatibles amb COVID-19 o hagen tingut contacte estret amb un cas sospitós o confirmat.

Des de la Conselleria d'Educació, Cultura i Esports, a través de la Subdirecció General de Formació del Professorat, es convoquen diferents cursos sobre COVID-19:

http://cefire.edu.gva.es/sfp/index.php?seccion=ediciones&filtro_titulo=EDUSALUT&filtro_ambito=&filtro_nivel=&filtro_estado=

Preguntes i respostes sobre el nou coronavirus (COVID-19). Ministeri de Sanitat:

https://www.mscbs.gob.es/profesionales/saludPublica/ccayes/alertasActual/nCov/documentos/2020_08_11_Preguntas_respuestas_2019-nCoV-2.pdf

B. Mesures per a la limitació o el control del contacte interpersonal

Quan no s'ha d'acudir al centre educatiu?

No podran acudir al centre educatiu l'alumnat, el professorat i les altres persones treballadores que es troben en alguna de les següents circumstàncies:

- Presenten símptomes compatibles amb la COVID-19.
- Estiguen en situació d'aïllament per haver donat positiu per a la COVID-19.
- Estiguen en espera del resultat d'una prova diagnòstica d'infecció aguda (PDIA).
- Estiguen en quarantena preventiva domiciliària per ser contacte estret d'alguna persona diagnosticada de COVID-19.

Es considera que una persona presenta simptomatologia compatible amb la infecció per SARS-CoV-2 quan presenta una infecció respiratòria aguda d'aparició sobtada amb febre, tos i sensació de falta d'aire. En alguns casos també pot haver-hi disminució del gust i de l'olfacte, calfreds, mal de gola, dolors musculars, mal de cap, feblesa general, diarrea i vòmits (aquests són els símptomes actualment definits el Ministeri de Sanitat, però poden ser sotmesos a canvis).

En aquesta circumstància s'haurà de contactar amb el centre de salut que **pertoque a través de cita web coronavirus** [<http://coronavirusautotest.san.gva.es/cita-coronavirus-registro-va.html>] mitjançant l'app GVA coronavirus per a mòbils o per via telefònica (figura en la targeta SIP).

Consells per a l'aïllament en casos lleus o en investigació. Generalitat Valenciana
http://coronavirus.san.gva.es/documents/469630/471449/Aillament_val.pdf/3ddaa9e6-4a80-b60f-9522-ddcaed40de95?t=1586713096946

No s'ha d'acudir al centre educatiu fins que el professional sanitari de referència confirme l'absència de risc per a la salut de la persona mateixa i de la resta de persones de la comunitat educativa.

Treballadors i treballadores vulnerables

- Els treballadors i les treballadores amb condicions de salut que els facen més vulnerables (malalties cardiovasculars, diabetis, malalties pulmonars cròniques, càncer, immunosupressió, embarassades) poden tornar al treball sempre que la seua condició clínica estiga controlada i mantinguen les mesures de protecció de manera rigorosa, excepte que tinguen la indicació mèdica de no incorporar-s'hi. El Servei de Prevenció de Riscos Laborals és el que ha d'avaluar l'existència de treballadors/es especialment sensibles a la infecció per coronavirus, i d'emetre un informe sobre les mesures de prevenció i protecció necessàries.

Què ocorre amb els escolars que presenten condicions especials de salut?

- En relació amb l'assistència als centres educatius en xiquets/es amb patologia crònica, l'alumnat que presenta condicions de salut que el fan més vulnerables per a COVID-19 (com, per exemple, malalties cardiovasculars, diabetis, malalties pulmonars cròniques, càncer, immunodepressió o hipertensió arterial) podrà acudir al centre, sempre que la seua condició clínica estiga controlada i ho permeta i mantinguen mesures de protecció de manera rigorosa, excepte que tinguen indicació mèdica de no assistir-hi.
- *Indicaciones generales:*

- En general, l'alumnat amb patologies cròniques estables que no en comprometen l'estat de salut pot assistir a classes presencials de manera segura, sempre que s'hagen implementat i adaptat les mesures de prevenció i higiene recomanades.
- En cas de descompensació de la patologia crònica, o aparició d'alguna complicació, no s'aconsella l'assistència a classes presencials fins al restabliment.
- Els xiquets/es i adolescents que presenten algun dels problemes de salut recollits en la llista de patologies d'especial risc per a COVID-19 podrien quedar exempts de manera transitòria de l'educació presencial si així ho decideixen els seus progenitors o tutors legals després d'una avaluació individualitzada mèdica i pedagògica i una decisió informada. La patologia que justifique aquesta exempció haurà de quedar reflectida pel pediatre especialista de referència en un informe clínic o en un certificat mèdic.
- Davant d'altres situacions particulars del xiquet/a o adolescent (per altres patologies cròniques no recollides en la llista que ve a continuació o altres condicionants de salut) o que puguen donar-se en el seu entorn pròxim, s'aconsella individualitzar cada cas concret, a fi que es pugua prendre una decisió educativa adequada.
- En relació amb la justificació d'aquestes situacions:
 - Els professionals sanitaris no han de fer justificants sobre l'assistència dels xiquets/es al centre educatiu o no.
 - Els progenitors o tutors legals han de presentar un certificat mèdic del professional de referència de la seua patologia crònica greu o d'informes clínics previs en què es reculla algun dels problemes de salut de la llista de patologies d'especial risc per a COVID-19 (que s'indica a continuació). En el cas que els arguments siguen uns altres, serà la família la responsable de justificar la decisió davant de l'autoritat educativa.

Les indicacions recollides per a patologies concretes estan publicades en el document del Ministeri de Sanitat: *Maneig pediàtric en Atenció Primària de COVID-19 (18.11.2020)*.

Disponible en:

https://www.mscbs.gob.es/en/profesionales/saludPublica/ccayes/alertasActual/nCov/documentos/Manejo_pediatria_ap.pdf

Mesures organitzatives en el centre educatiu per al manteniment del distanciament interpersonal

- De manera general, s'ha de mantindre una distància interpersonal d'almenys 1,5 metres en les interaccions entre les persones de la comunitat escolar en tot el recinte educatiu.

- Els centres educatius han de promoure que les reunions de coordinació i les altres activitats no lectives entre els professionals que siguen possibles es facen de manera telemàtica.
- S'ha de fomentar, amb la finalitat de limitar els contactes, el transport actiu (desplaçament a peu o amb bicicleta) al centre educatiu. Per a fer-ho, cal promocionar, en col·laboració amb els ajuntaments, rutes segures i facilitar aparcaments de bicicletes. Les mesures que cal seguir per al servei complementari del transport escolar col·lectiu s'indiquen en l'apartat 4.

Entrades al centre educatiu i eixides

- Sempre que siga possible, cal establir zones d'entrada i eixida al recinte educatiu diferenciades. A més, s'han de programar les entrades i les eixides escalonades per a evitar aglomeracions.
- Per als i les menors acompanyats de familiars pot tindre interès pràctic assenyalar una distància a 2 o més metres de l'accés al recinte, des d'on poder deixar els xiquets i xiquetes perquè accedisquen de manera autònoma al centre. Si és necessari, cal organitzar cues amb senyalització de la distància interpersonal recomanada.

Desplaçaments pel centre educatiu

- S'han de reduir al mínim els desplaçaments de grups d'escolars pel centre i facilitar, en la mesura que siga possible, que el professorat acudisca a l'aula de referència o faça les sessions de manera telemàtica. Les aules/matèria, laboratoris, etc. només s'han d'utilitzar en els casos en què es considere imprescindible. Quan s'utilitzen han de ser objecte de neteja i desinfecció abans que entre el grup d'alumnes següent.
- El trànsit d'alumnat per l'interior de l'edifici i escales s'ha de fer de manera ordenada i s'ha de mantindre la distància de seguretat. Es recomana assenyalar les línies de separació en el centre dels corredors i indicar la conveniència de circular sempre per la zona indicada per a cada direcció ("carril o camí dret"). S'ha de procedir de la mateixa manera en les escales i indicar la recomanació, en la mesura que siga possible, de no tocar els passamans o les baranes. En les escales es pot recomanar deixar una distància de quatre escalons entre persones que les puguen o les baixen.
- Els ascensors en els centres educatius els han d'utilitzar, de manera individual, únicament persones amb mobilitat reduïda i, si és necessari, una persona acompanyant. La persona que manipule els botons s'ha de netejar les mans abans i després d'usar-los, utilitzar mascareta i la seua disposició en l'espai interior ha de ser la que permeta la màxima distància de separació.
- S'ha de procurar l'accés ordenat a les aules, que han d'estar obertes, mantenint la distància de seguretat (1,5 metres) entre l'alumnat assistent. Es recomana

prioritzar, sempre que siga possible, l'ús dels espais a l'aire lliure per a la realització de les activitats educatives i d'oci.

Coordinació i reorganització dels espais i els grups educatius del centre

- La direcció dels centres educatius ha de designar una persona responsable per als aspectes relacionats amb COVID (responsable COVID-19 en el centre educatiu) que ha d'estar familiaritzada amb tots els documents relacionats amb centres educatius i COVID-19 vigents. Aquesta persona actua com a interlocutora amb els serveis sanitaris a requeriment de la unitat de salut pública corresponent o per iniciativa pròpia quan haja de consultar algun assumpte i ha de conèixer els mecanismes de comunicació eficaç que estableix **l'últim document actualitzat: Gestió de casos COVID-19 en els centres educatius d'ensenyaments no universitaris de la Comunitat Valenciana durant el curs 2020-21.**
- La situació generada per la crisi sanitària derivada de la COVID-19 fa necessari establir una organització extraordinària de la confecció de grups d'alumnat a conseqüència de la necessitat d'adaptar-la a les mesures de protecció, prevenció i promoció de la salut contra la COVID-19. Entre aquestes mesures s'inclou la possibilitat de constituir **grups de convivència estable (GCE)** per a l'alumnat de menor edat, atés que és l'opció que millor pot garantir la traçabilitat i la gestió dels casos de contagis que es puguen produir i, alhora, permet que les xiquetes i els xiquets d'aquestes edats puguen socialitzar i jugar entre ells, ja que és impossible, a més de contraproductiu, que en aquestes edats s'intente que estiguen en el centre mantenint tot el temps la distància interpersonal d'1,5 m.
- A les aules s'ha de calcular la distància entre llocs escolars i reorganitzar els espais de manera que hi haja una separació d'almenys 1,5 metres entre els i les alumnes. En qualsevol cas, la disposició de l'alumnat ha d'evitar, en la mesura que siga possible, l'acarament dels i les escolars.
- En Educació Infantil i en primer cicle d'Educació Primària, l'organització de l'alumnat s'ha d'establir en **grups de convivència estable (GCE)**, en l'àmbit del qual no s'han d'aplicar criteris de limitació de distància. S'ha de garantir l'estanquitat del **GCE** en totes les activitats que es facen dins del centre educatiu.

Per a Educació Infantil, els **GCE** han de tindre un màxim de 20 escolars i poden estar configurats amb alumnat de fins a tres nivells educatius.

En 1r i 2n curs d'Educació Primària, aquests grups han de tindre un màxim de 20 escolars i poden estar configurats amb alumnat de dos nivells educatius consecutius.

- En els cursos de 3r, 4t, 5é i 6é d'Educació Primària, els centres en poden adoptar l'organització mitjançant **grups de convivència estable (GCE)** de l'alumnat o

mitjançant grups en què s'ha de respectar la distància mínima interpersonal de seguretat d'1,5 metres.

- Els cursos constituïts com a GCE han de tindre un màxim de 20 escolars i poden estar configurats amb alumnat de dos nivells educatius consecutius.
- L'organització dels cursos no configurats com a GCE s'ha de conformar respectant la distància mínima interpersonal d'1,5 m. Els centres han d'utilitzar les aules/espais més grans per a situar aquests grups i ajustar el nombre màxim d'alumnat que cap en cada grup. En aquest cas, l'aforament (nombre de persones que poden estar en una sala) es determina dividint la superfície de l'aula (m²) per 2,25.
- En els centres que no disposen dels espais necessaris per a situar tots els grups d'alumnat que haja de configurar o quan el centre considere que és la millor opció per al funcionament del centre i per a l'atenció adequada al seu alumnat, es pot flexibilitzar el màxim de 20 alumnes dels GCE, que pot arribar, excepcionalment, fins a 25.
- Les persones que formen part dels grups de convivència estable poden socialitzar i jugar entre si sense haver de mantindre la distància interpersonal de manera estricta. No obstant això, aquests GCE hauran d'evitar la interacció amb altres grups del centre educatiu i limitar al màxim el nombre de contactes. El personal docent i no docent que no forme part del grup de convivència estable i hi interaccione ha de portar mascareta higiènica i mantindre la distància interpersonal.
- En les activitats que es facen al centre educatiu que comporten la cohabitació d'alumnat de diferents grups (tant si provenen de grups de convivència estable com si no) per exemple el menjador escolar, hauran de garantir la distància interpersonal d'almenys 1,5 m.
- El personal educador d'Educació Especial i el personal fisioterapeuta pot atendre més d'un xiquet o xiqueta de diferents grups en el centre. En tot cas, han de ser els serveis de prevenció de riscos laborals els que determinen quin tipus de mesures de seguretat (equips de protecció individual) han d'usar els treballadors i les treballadores en cada circumstància. En general, es recomana usar roba/bata que es puga rentar diàriament a temperatura de 60° i extremar les mesures higièniques de rentada de mans després de canviar un bolquer, netejar secrecions, etc.

Zones comunes

- Prioritzar, en la mesura del que siga possible, l'ús dels espais a l'aire lliure per a la realització d'activitats educatives i d'oci, tant dins del centre educatiu com en altres espais a fora.
- A fi de mantindre les mesures de distanciament al pati o esbarjo, s'ha de procurar:
 - Escalonar els horaris de descans.
 - Usar mascaretes com a mesura de protecció en majors de sis anys.

- Garantir que es respecte la distància de seguretat a l'eixida de l'aula i a la tornada.
 - Senyalitzar la distribució de l'alumnat per sectors.
 - Reforçar la vigilància a l'hora del pati per a garantir l'atenció adequada a l'alumnat.
 - En l'ús del pati per part dels grups de convivència estable, s'ha de garantir que hi haja prou distància per a evitar el contacte entre els diferents GCE.
 - Si les condicions climatològiques no permeten accedir al pati exterior i el centre no disposa d'espais alternatius, l'alumnat ha de romandre a l'aula sota la vigilància, preferentment, de l'últim professor o professora amb qui ha estat. En tot cas, cal procurar mantindre l'aula ventilada durant l'esbarjo.
- Cal verificar que la distància de seguretat estiga garantida en totes les zones comunes (menjador, lavabos, vestidors, etc.) i en el trànsit per aquestes zones, bé mitjançant disminució de l'aforament, bé mitjançant accés escalonat. Així mateix, en biblioteques; sales d'informàtica; sales de descans, de trobada, reunions, tallers i acolliment, també s'hi ha de preveure aquesta mesura.

Interaccions amb persones externes a l'organització del centre educatiu

- A les sales per a ús de les persones que treballen al centre, a més de l'ús de mascareta, s'ha de mantindre la distància interpersonal d'almenys 1,5 metres.
- S'ha de reduir el nombre d'interaccions amb personal alié a l'organització i les visites al centre d'altres professionals, excepte les que són estrictament imprescindibles. En cas necessari, cal facilitar que l'acció puga desenvolupar-se de manera telemàtica. S'han d'evitar gestos d'afecte o cortesia social amb els usuaris i usuàries que suposen contacte físic, inclús donar-se la mà.
- La Conselleria de Sanitat Universal i Salut Pública recomana la paralització de les activitats presencials que es fan en els centres escolars relacionades amb activitats de planificació d'activitats de promoció de salut i prevenció de malalties que es desenvolupen en el marc de la cartera d'educació per a la salut que comprenen l'etapa escolar, excepte les que es fan per videoconferència.
- Durant el període d'incorporació progressiva en el centre del nou alumnat d'Educació Infantil, no està permesa la participació i la col·laboració de les famílies dins de l'aula.
- Si determinat alumnat del centre amb una necessitat específica de suport educatiu disposa d'una persona assistent personal reconeguda per la Conselleria d'Igualtat i Polítiques Inclusives, o rep la col·laboració de personal de la Fundació ONCE o d'una altra fundació o associació externa al centre, aquest personal només ha de tindre contacte directe amb l'alumnat al qual assisteix, utilitzar mascareta higiènica

i mantindre amb la resta de l'alumnat la distància mínima interpersonal d'1,5 metres.

- La comunicació amb les famílies i/o responsables legals de l'alumnat, o d'aquests amb el professorat o l'equip directiu s'ha de realitzar preferentment per telèfon, correu electrònic, missatges o correu ordinari, i s'ha de facilitar que el màxim de gestions puga fer-se de manera telemàtica.

Activitats extraescolars i complementàries i serveis complementaris de transport escolar col·lectiu i menjadors escolars

5.1. Protocol per a les activitats extraescolars i complementàries (escola matinerana i activitats al centre i fora del centre)

Vegeu *Protocol de mesures de prevenció i higiene sanitària en les activitats extraescolars*, que s'inclou en l'apartat final de referències d'aquest document.

De manera general, s'han de mantindre les mesures de protecció, prevenció i protecció següents:

- El programa anual d'activitats complementàries i extraescolars del curs 2020-2021 s'ha d'ajustar a l'evolució de la pandèmia de la COVID-19.
- Els centres poden organitzar aquestes activitats, sempre que es puga garantir la distància mínima interpersonal d'1,5 metres, i que, a més, es dispose d'un registre amb la relació de l'alumnat assistent, de manera que, en el cas de detectar un contagi, es puga fer la traçabilitat sobre les persones que s'haurien d'aïllar.
- Respecte a l'ús de mascaretes, cal ajustar-se al que disposa l'apartat 6 d'aquest protocol.
- Els esdeveniments esportius o les celebracions que tinguen lloc en els centres educatius s'han de realitzar sense assistència de públic.

En relació amb l'activitat física i esportiva de la població en edat escolar de les etapes educatives d'Infantil i Primària fora de la jornada escolar, cal ajustar-se a la RESOLUCIÓ de 25 de febrer de 2021, de la consellera de Sanitat Universal i Salut Pública, per la qual s'acorden noves mesures, a conseqüència de la situació de crisi sanitària ocasionada per la Covid-19 [2021/1854].

"2.1. Activitats esportives de grup i entrenaments esportius

a) La població en edat escolar de les etapes educatives d'Infantil i Primària podrà participar fora de la jornada escolar en activitats esportives grupals i en entrenaments esportius, amb un màxim de 4 persones esportistes i amb les limitacions que estableix l'apartat següent.

b) En tot cas, les activitats esportives grupals i els entrenaments esportius s'han de desenvolupar en grups estables i evitant els contactes amb altres grups d'activitat o d'entrenament, i sempre a l'aire lliure o en instal·lacions obertes. Així mateix, es podran realitzar únicament dinàmiques

esportives individuals i sense contacte físic, que permeten garantir en tot moment la distància de seguretat entre els esportistes participants.

c) Les activitats esportives grupals i els entrenaments esportius s'han de desenvolupar, en tot cas, sense públic. Els acompanyants dels menors que participen en les activitats no poden romandre en les instal·lacions esportives i han d'evitar, en tot cas, romandre als voltants de les instal·lacions i generar situacions d'aglomeració de persones.

d) L'activitat física i la pràctica esportiva que es realitze en activitats lectives, extraescolars o complementàries durant la jornada escolar s'ha de sotmetre a les disposicions dels protocols vigents a cada moment per als centres escolars, adoptats per la conselleria competent en matèria d'educació i per la conselleria competent en matèria de sanitat."

5.2. Protocol per al servei de transport escolar col·lectiu.

De manera general, cal mantindre les mesures de protecció i prevenció següents:

- **Ús de mascaretes** En el transport escolar col·lectiu serà obligatori l'ús de mascareta a partir de 6 anys, sense perjudici de les excepcions previstes en l'ordenament jurídic. Es recomana que el servei de transport, en coordinació amb el centre educatiu, dispose de mascaretes per a proporcionar-les a l'alumnat en cas necessari (oblit, deterioració, caiguda a terra, etc.).
- **No és obligatori** en els supòsits següents:
 - a) Persones que presenten algun tipus de dificultat respiratòria que pugua veure's agreujada per l'ús de mascareta.
 - b) Persones en què l'ús de mascareta resulte contraindicat per motius de salut justificats degudament, o que per la seua situació de discapacitat o dependència presenten alteracions de conducta que en facen inviable l'ús.
 - c) Causa de força major o situació de necessitat.

En aquests supòsits, es poden habilitar les primeres files del vehicle per a aquests usuaris, mantindre la distància de seguretat entre seients o facilitar qualsevol altre mecanisme que resulte viable (mampares i altres).

- **Assignació de seients.** S'ha d'assignar i organitzar la distribució de l'alumnat dins del transport i limitar les interaccions físiques, prestant una atenció especial a l'habilitació d'espais per a persones amb discapacitat. L'assignació de seients s'ha de fixar a principi de curs i quedar reflectida en un document per part de la persona acompanyant del servei i s'ha de mantindre durant tot el curs acadèmic, llevat que, sobre la base de la situació epidemiològica, les autoritats sanitàries en determinen un ús més restrictiu. L'alumnat que use el transport ha d'esperar-se en les parades,

mantindre la distància física i estar en ordre per a accedir al vehicle en fila i per la porta de davant. Es reserva l'inici de la cua a les persones que ocupen els seients de darrere. La baixada s'ha de fer en l'ordre invers, sense aglomeracions i evitant contactes.

S'han de coordinar els horaris de les rutes i els centres escolars, per a optimitzar el temps en les entrades i les eixides del centre.

- **Neteja, desinfecció i ventilació en els vehicles** Els alumnes i les alumnes, abans de pujar i baixar del vehicle, han de desinfectar-se les mans amb gel hidroalcohòlic. L'empresa ha de disposar de gel hidroalcohòlic, en coordinació amb el centre educatiu, encarregar-se de dur a terme les mesures de seguretat, neteja, ventilació i desinfecció del vehicle, entre torns o rutes, i seguir la normativa vigent pel que fa a l'ús dels productes autoritzats per les autoritats sanitàries.

En el supòsit que s'haja notificat algun cas de COVID-19 en una persona usuària del servei, l'empresa ha d'aplicar les mesures de desinfecció, segons la normativa vigent.

Protocol per al servei de menjador escolar

- Abans de procedir a menjar, cal **rentar-se les mans correctament amb aigua i sabó**. Aquesta maniobra s'haurà de repetir a la finalització, tenint en compte que la rentada de mans és la maniobra més important de prevenció. A més, s'han de posar a la disposició de l'alumnat dispensadors de gel hidroalcohòlic o desinfectant amb activitat viricida autoritzats i registrats pel Ministeri de Sanitat, per si és necessari.
- El personal de menjador ha de recordar, reforçar i supervisar el missatge de **no compartir aliments, estris, ni begudes**.
- En el menjador escolar ha d'haver-hi **cartells informatius** sobre les **normes** per als usuaris i usuàries i recordatoris de **mesures d'higiene personal** (etiqueta respiratòria, rentada de mans, distanciament i ús de mascaretes).
- **S'han d'assignar llocs fixos durant tot l'any per a l'alumnat i garantir l'estanquitat en el cas dels grups de convivència estable.** Quan en el mateix torn de menjador participe més d'un grup de convivència estable, han de mantindre una distància d'almenys 1,5 m entre els grups.

L'hora de dinar suposa diferents reptes, atés que les mascaretes no es poden usar mentre es menja i els menjadors de molts centres solen estar molt concorreguts.

Per a fer-ho es proposa:

- **Utilització del menjador escolar.** En general, s'ha d'organitzar l'espai del menjador i els horaris, de tal manera que es possibilita el compliment de la distància interpersonal d'1,5 m, excepte en el cas de pertanyents a un mateix grup de convivència estable.

En la mesura que siga possible, cal marcar i/o senyalitzar circuits d'entrada i eixida i llocs d'espera previs al servei. És obligatori portar mascareta en els circuits d'entrada i eixida del menjador o en els locals on es menja.

En el menjador escolar, s'han de mantindre safates cobertes que han de recollir els i les comensals sota la supervisió d'un/a monitor/a. Si no estan cobertes, les safates les ha de dispensar i recollir una única persona.

- En qualsevol cas, s'han de diferenciar clarament les safates que tenen com a destí els comensals amb al·lèrgia i intolerància alimentària. Aquestes safates s'han d'etiquetar clarament i indicar-hi el contingut de les substàncies que provoquen al·lèrgies o intoleràncies i a qui estan destinades.
- Si l'elaboració i/o el servei d'àpats està a càrrec d'una empresa aliena al centre, com un servei de servei d'àpats o una cuina d'un bar o restaurant, en les especificacions dels nous contractes s'ha de fer referència al fet que s'han de prendre les mesures de prevenció establides en el document *Mesures per a la reducció del contagi pel coronavirus SARS-CoV-2. Serveis de restauració. Directrius i recomanacions*.

Neteja i ventilació en el menjador escolar

- S'han de seguir les normes generals de neteja i ventilació del centre i posar una atenció especial en les superfícies de contacte més freqüents.
- S'ha de fer neteja i desinfecció després de cada torn de menjar.
- Quant a la ventilació, s'ha de fer igual que en altres espais del centre, abans, després de cada torn i quan s'acabe. Si la climatologia ho permet, les finestres han de romandre obertes el màxim de temps possible.

Monitors i monitores de menjador escolar

El personal monitor del menjador escolar pot atendre, amb caràcter general, més d'un grup de convivència estable, sempre que es garantisca la distància mínima interpersonal (1,5 metres) entre ells. En aquests casos, atés que s'atenen diversos grups estables de convivència, el personal monitor de menjador escolar ha de fer

ús de la mascareta. En qualsevol cas, el monitor o monitora de menjador escolar han d'usar mascareta amb caràcter obligatori.

- **Utilització de les mateixes aules per a menjar** mantenint l'estructura dels grups de convivència estable en Educació Infantil i Primària. Per a fer-ho, s'han de garantir les condicions higièniques de les aules que proporcionen la seguretat alimentària adequada. El menjar calent s'ha de servir mitjançant la utilització de carros calents amb safates o s'ha de servir amb la mínima antelació possible a consumir-se.

Per a fer-ho, cada classe, en la mesura que siga possible, hauria de tindre el seu carret amb tots els utensilis: plats, pitxers i safates per a servir el menjar.

El temps de menjador escolar pot ser una oportunitat educativa inclosa en la formació de l'alumnat i se'ls pot involucrar en la preparació de l'espai per a menjar, l'assumpció de les normes d'higiene (ús de davantals, mascaretes i barret, rentada de mans i ús de gel desinfectant) per a la preparació del servei de menjar, l'acte alimentari i la recollida posterior, i les mesures higièniques posteriors.

Ús de mascaretes

Cal ajustar-se al que es disposa en la **RESOLUCIÓ de 26 de febrer de 2021**, de la consellera de Sanitat Universal i Salut Pública, per la qual s'estableixen mesures relatives a l'ús de la mascareta per a la contenció del brot epidèmic de la pandèmia de Covid-19 [2021/1932].

"Primer

Establir les següents mesures en l'ús de la mascareta per a la contenció del brot epidèmic de la pandèmia de Covid-19:

1. Les persones de sis anys en avant estan obligades a l'ús de mascareta en la via pública, en els espais a l'aire lliure i en qualsevol espai tancat d'ús públic o que es trobe obert al públic, amb independència del manteniment de la distància física interpersonal de seguretat.

L'ús de la mascareta també és obligatori en els mitjans de transport, tant aeri, marítim, en autobús, o per ferrocarril, com en els transports públics i privats complementaris de viatgers en vehicles amb un màxim de nou places, inclòs el conductor, si els ocupants dels vehicles de turisme no conviuen en el mateix domicili.

2. La mascareta no serà exigible per raons personals i de la naturalesa de l'activitat, en els casos següents:

a) Per a les persones que presenten algun tipus de malaltia o dificultat respiratòria que puga veure's agreujada per la utilització de la mascareta o que, per la seua situació de discapacitat

o dependència, no disposen d'autonomia per a llevar-se la mascareta o bé presenten alteracions de conducta que en facen inviable la utilització.

b) En el cas d'exercici físic o pràctica esportiva individual a l'aire lliure, en els supòsits de força major o situació de necessitat o quan, per la naturalesa mateixa de les activitats, l'ús de la mascareta resulte incompatible d'acord amb les indicacions de les autoritats sanitàries.

3. S'ha d'entendre complida l'obligació a què es refereix aquesta resolució amb l'ús de qualsevol tipus de mascareta, preferentment higièniques i quirúrgiques, que cobrisquen nas i boca. S'han d'observar, en tot cas, les indicacions de les autoritats sanitàries sobre l'ús."

- Ha d'explicar-se i recordar-se l'ús correcte de la mascareta, ja que un mal ús pot comportar més risc de transmissió. S'ha d'utilitzar cobrint nas i mentó, i és molt important que s'ajuste bé a la cara i manipular-la únicament per les tires.
- Segons les diferents etapes educatives, cal tindre en compte diferents consideracions:
 - Alumnat:
 - Educació Infantil: la mascareta no és obligatòria.
 - Educació Primària: l'ús de mascareta és obligatori en majors de 6 anys independentment de la manera en què s'organitzen les aules (GCE o grups organitzats amb distància d'1,5 m).
 - A partir d'Educació Secundària: ús obligatori de mascareta.
 - En el transport escolar col·lectiu, és recomanable usar-ne per als i les menors de 3 a 5 anys, i obligatori a partir dels 6 anys.

En el cas que hi haja alumnat que no puga usar mascareta per alguna de les exempcions, s'han d'intensificar la resta de les mesures de prevenció, sense que aquesta situació pugui interferir en el seu dret a una educació presencial.

- Professorat: la mascareta ha de ser de tipus higiènica seguint les especificacions tècniques UNE 0064-1:2020, UNE 0064-2:2020, UNE 0065:2020 o el document UNE-CWA 17553:2020, i preferiblement de tipus FFP2, en funció de l'avaluació del risc de cada cas per part del servei de prevenció de riscos laborals.
 - Educació Infantil i Primària: ús obligatori de mascareta fins i tot quan estiga amb el **grup de convivència estable**.
 - D'Educació Secundària en avant: és obligatòria i cal mantindre la distància interpersonal d'almenys 1,5 metres.
 - La resta de professionals han d'usar obligatòriament mascareta.

En el cas del professorat que no puga usar mascareta per alguna de les exempcions, els serveis de prevenció de riscos laborals han de fer una avaluació individualitzada.

- En els casos en què l'alumnat no porte mascareta i no es puga mantindre la distància interpersonal, com passa en Educació Infantil o Educació Especial o en aules d'Educació Especial en centres ordinaris, es pot indicar l'ús per part del professorat de mascareta quirúrgica o autofiltrant, en funció de l'avaluació del risc de cada cas per part del servei de prevenció de riscos laborals.
 - En el cas del professorat d'Educació Infantil, Educació Especial i aules d'Educació Especial en centres ordinaris al qual, després d'una avaluació del risc, s'indique l'ús de mascaretes quirúrgiques o autofiltrants, el centre els n'ha de facilitar.
- **El centre ha de comptar amb mascaretes quirúrgiques per a utilitzar en el cas que algú inicié símptomes**, mentre s'activa l'aïllament d'aquest i l'aplicació del protocol de gestió de casos. A més, ha de comptar amb **mascaretes higièniques per al professorat i, en cas de necessitat, per a l'alumnat (oblit, deterioració o altres contingències) i mascaretes FFP2 sense vàlvula** per a contingències en l'espai COVID-19.
 - **En general, no serà recomanable l'ús de mascareta en els següents casos:** menors de 3 anys (contraïndicat en menors de 2 anys per risc d'asfíxia), persones amb dificultat respiratòria que puga veure's agreujada per l'ús de mascareta, persones amb discapacitat o amb situació de dependència que els impedisca ser autònoms per a llevar-se-la, persones que presenten alteracions de conducta que en facen inviable la utilització, persones que desenvolupen activitats que en dificulten o n'impedisquen la utilització i persones en el lloc de residència (sempre que estiguen només amb els seus convivents habituals) o quan estiguen soles.

"Recomanacions per a l'ús de mascaretes"

Infografia Generalitat Valenciana

<http://coronavirus.san.gva.es/documents/469630/541839/AF+FLYER+ONLINE+SANIDAD+VAL.pdf/a9133264-2684-eb3e-0179-8892032f8228?t=1587318375843>

"Com utilitzar una màscara de manera segura. Què has de fer."

Vídeo Ministeri de Sanitat. Disponible en:

<https://www.youtube.com/watch?v=aCPY6ROpAul>

"Ús de màscares higièniques en població general"

Infografia del Ministeri de Sanitat

https://www.mscbs.gob.es/profesionales/saludPublica/ccayes/alertasActual/nCov-China/documentos/COVID19_Mascarillas_higienicas_poblacion_general.pdf

C. Mesures de prevenció

Les principals mesures de prevenció personal que han de fer-se de manera adequada i divulgar-se de manera activa en la comunitat escolar enfront de COVID-19 i altres infeccions respiratòries són les següents:

- **S'ha de realitzar una higiene de mans de manera freqüent i meticulosa, durant, almenys, 40 segons amb aigua i sabó de manera preferent.** Aquesta és la mesura més recomanable i que educativament s'ha de transmetre de manera important tant per l'eficàcia que té en la situació present com per suposar un aprenentatge higiènic molt rellevant. Si no és possible rentar-se correctament les mans o complementàriament, es pot utilitzar la desinfecció durant 20 segons amb gel hidroalcohòlic.
- **La higiene de mans s'ha de fer, almenys, a l'entrada i l'eixida del centre educatiu, abans i després del pati, de menjar i sempre després d'anar al lavabo i, en tot cas, un mínim de cinc vegades al dia.**

Atenció: S'ha de tindre en compte que **quan les mans tenen brutícia visible** el gel hidroalcohòlic no és suficient, i **és necessari usar aigua i sabó.**

Cal assegurar en tots els lavabos, per a rentar-se les mans correctament, aigua, sabó i paper per a eixugar-les, perquè la neteja de mans pugui fer-se de manera freqüent i accessible, així com la disposició en diferents punts del centre de gel hidroalcohòlic per a la desinfecció.

Per a cadascun dels casos anteriors (zona de rentada de mans i dispensadors d'hidrogel) s'ha d'informar la tècnica correcta d'aquestes mesures mitjançant cartells indicadors (infografies de web del Ministeri o de la Conselleria de Sanitat).


És molt important designar una persona en el centre encarregada de supervisar, per a protegir els menors, tant els elements d'higiene en els lavabos com l'hidrogel.

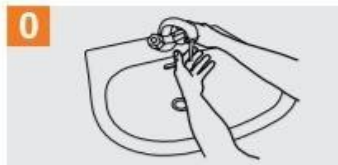
- S'ha d'**evitar tocar-se el nas, els ulls, la boca i la mascareta**, ja que les mans faciliten la transmissió del SARS-CoV-2. Cal mantindre, sempre que siga possible, les portes obertes mitjançant falques i altres sistemes per a evitar el contacte de les persones amb les manetes i els poms.

- **Al tossir o esternudar, cal cobrir la boca i el nas amb la flexura del colze.**
- Per a eliminar secrecions respiratòries s'han d'utilitzar **mocadors d'un sol ús**, que després d'utilitzar-se han de llançar-se a una paperera amb bossa i, si pot ser, amb tapa i pedal.

Cartell “Com rentar-se les mans”. Cartell de l’OMS. Disponible en:

https://www.who.int/gpsc/information_centre/gpsc_lavarse_manos_poster_es.pdf

 **Duración de todo el procedimiento: 40-60 segundos**



0 Mójese las manos con agua;



1 Deposite en la palma de la mano una cantidad de jabón suficiente para cubrir todas las superficies de las manos;



2 Frótese las palmas de las manos entre sí;



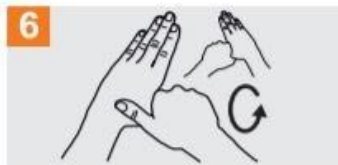
3 Frótese la palma de la mano derecha contra el dorso de la mano izquierda entrelazando los dedos y viceversa;



4 Frótese las palmas de las manos entre sí, con los dedos entrelazados;



5 Frótese el dorso de los dedos de una mano con la palma de la mano opuesta, agarrándose los dedos;



6 Frótese con un movimiento de rotación el pulgar izquierdo, atrapándolo con la palma de la mano derecha y viceversa;



7 Frótese la punta de los dedos de la mano derecha contra la palma de la mano izquierda, haciendo un movimiento de rotación y viceversa;



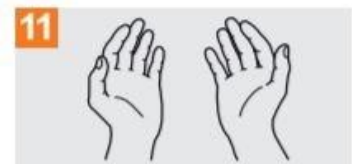
8 Enjuáguese las manos con agua;



9 Séquese con una toalla desechable;



10 Sirvase de la toalla para cerrar el grifo;



11 Sus manos son seguras.

 <p>Organización Mundial de la Salud</p>	<p>Seguridad del Paciente UNA ALIANZA MUNDIAL PARA UNA ATENCIÓN MÁS SEGURA</p>	<p>SAVE LIVES Clean Your Hands</p>
<p><small>La Organización Mundial de la Salud ha tomado todas las precauciones razonables para garantizar la información contenida en este documento. Sin embargo, el material publicado se distribuye sin garantía de ningún tipo, ya sea expresa o implícita. Con respecto a la responsabilidad de la interpretación y del uso del material, la Organización Mundial de la Salud no podrá ser considerada responsable de los daños que pueden ocasionarse su utilización. La OMS agradece a los Hospitales Universitarios de Ginebra (HUG), en particular a los miembros del Programa de Control de Infecciones, su participación activa en la redacción de este material.</small></p>		

Vegeu l'exemple d'infografia del Ministeri de Sanitat: "Com he de llavar-me les mans?"

https://www.mscbs.gob.es/profesionales/saludPublica/ccayes/alertasActual/nCov-China/img/PosterA5_HigieneManos.jpg

Cartell "Com desinfectar-se les mans." Cartell de l'OMS. Disponible en:

https://www.who.int/gpsc/information_centre/gpsc_desinfectmanos_poster_es.pdf?ua=1

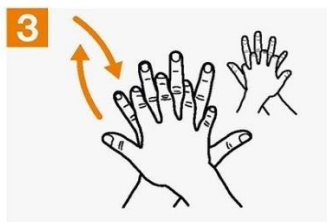
 20 a 30 segundos



Deposite en la palma de la mano una dosis del producto suficiente para cubrir toda la superficie a tratar



Frótese las palmas de las manos entre sí



Frótese el dorso de una mano con la palma de la otra, entrelazando los dedos y viceversa



Frótese las palmas de las manos entre sí, con los dedos entrelazados



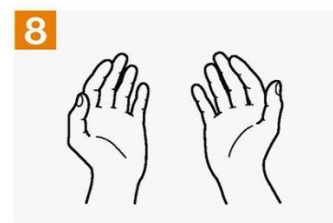
Frótese el dorso de los dedos con la palma de la mano opuesta, con los dedos juntos



Frote, con un movimiento de rotación, el pulgar de una mano atrapándolo con la palma opuesta y viceversa



Frote, con un movimiento de rotación, hacia atrás y hacia delante, los dedos juntos contra la palma opuesta



Las manos ya son seguras

Vegeu la informació d'SPRL de la Generalitat Valenciana: Com desinfectar-se les mans?:

http://prevencio.gva.es/documents/161660390/169846207/FPRL_GT_03_S04+Higiene+de+mans.+Desinfecci%C3%B3/78b1462d-0df0-420e-bd93-34e3bc3d1fc2

D. Mesures per a la neteja, desinfecció i ventilació als centres

Cada centre ha de disposar d'un protocol de neteja i desinfecció adaptat a les seues característiques i horaris.

1. Neteja i desinfecció d'instal·lacions (freqüència, superfícies que cal desinfectar, etc.)

Cal mantindre un ambient sa en les instal·lacions

- Cal reforçar la neteja dels filtres d'aire i augmentar la ventilació dels sistemes de climatització. No es recomana utilitzar ventiladors.
- La ventilació natural és l'opció preferent. Les aules han d'estar prou ventilades. Quan, a causa de la temperatura exterior, el soroll o les inclemències del temps, no siga possible mantindre les finestres de les aules obertes de manera continuada, aquestes s'han d'obrir completament cada 25-30 minuts (a l'inici i a la meitat de la classe) i durant un període de 3-5 minuts. Es recomana ventilació creuada, si és possible de manera permanent, amb obertura de portes i/o finestres oposades o almenys en costats diferents de la sala, per a afavorir la circulació d'aire i garantir una passada eficaç per tot l'espai. És més recomanable repartir els punts d'obertura de portes i finestres que concentrar l'obertura en un sol punt. Amb la finalitat de garantir la ventilació creuada i la màxima renovació de l'aire, durant els canvis de classe i en les pauses o els descansos, s'han d'obrir simultàniament —i durant almenys 5 minuts— les portes, les finestres i els muntants (finestres que donen al corredor) de tot el centre educatiu. Aquestes operacions de ventilació les ha de coordinar la direcció del centre i, si és necessari, s'ha d'avisar a través d'un toc específic de senyal acústic o megafonia.

En situacions d'alta transmissió comunitària de SARS-CoV-2, s'ha de valorar la prioritització de la ventilació natural per l'efectivitat que té en la prevenció de la transmissió per damunt d'aspectes com les condicions de temperatura i humitat necessàries per al confort tèrmic o dels requeriments d'eficiència energètica.

- Si la ventilació natural no és suficient, es pot utilitzar ventilació forçada (mecànica), però s'ha d'augmentar el subministrament d'aire exterior i disminuir la fracció d'aire recirculat al màxim, amb la finalitat d'obtenir una adequada renovació d'aire. Els centres dotats d'instal·lació de ventilació mecànica amb unitats de tractament d'aire (UTA) han de mantindre aquesta instal·lació en funcionament permanent durant tota la jornada escolar, de manera que garantiran la qualitat de l'aire interior per a la qual estan dissenyades. La direcció del centre s'ha d'assegurar que es fan les inspeccions i revisions tècniques de la instal·lació i, en aquests centres, podran espaiar-se les operacions de ventilació natural.

Quan en les aules o els espais sense finestres o amb ventilació insuficient no siga possible aconseguir la ventilació adequada, s'han d'utilitzar filtres o purificadors d'aire portàtils, proveïts de filtres HEPA H13. Aquests equips tenen com a missió fer circular l'aire de l'estada a través de filtres formats per fibres molt eficients que retenen els virus, els bacteris i altres partícules en suspensió com pols i pol·len.

- Si un professional presta assistència en el mateix espai amb diferents alumnes/es de manera consecutiva (fisioterapeuta, logopeda, infermeria...) s'han de desinfectar les superfícies utilitzades i ventilar la sala almenys 5 minuts després de cada sessió o en funció dels paràmetres citats que garantisquen una ventilació adequada.

En el cas de programar activitats que augmenten l'emissió d'aerosols com cridar o cantar, es recomana fer-les sempre que siga possible en l'exterior i, si no, garantir una ventilació adequada, mantindre la distància i l'ús adequat de la mascareta. Atés que la realització d'exercici físic també augmenta l'emissió d'aerosols, s'ha de promoure fer les classes d'educació física en espais exteriors. En el cas que es facen en interiors és especialment important usar adequadament la mascareta, augmentar la distància i intensificar la ventilació.

Neteja de les instal·lacions

- Cal arbitrar la neteja i la desinfecció de les instal·lacions, almenys, una vegada al dia, i intensificar la neteja, especialment en els lavabos i en les superfícies que s'usen més.
- S'ha de posar una èmfasi especial en superfícies, poms de les portes, taules d'ús comú (biblioteques, etc.), telèfons, ratolins d'ordinador i altres utensilis d'ús compartit.
- Els aplics dels llums, els botons d'ascensors, les baranes i els passamans són també objecte d'atenció i neteja, i a més es recomana, en la mesura que siga possible, la precaució corresponent quan s'utilitzen.
- Per a fer-ho, poden usar-se detergents habituals o lleixiu d'ús domèstic diluït en aigua, i extremar-se les mesures de protecció del personal de neteja als agents químics. Aquests virus s'inactiven després de pocs minuts de contacte amb desinfectants comuns com la dilució preparada recentment de lleixiu (concentració de clor 1 g/L, preparada amb dilució 1:50 d'un lleixiu de concentració 40-50 g/L). Podran utilitzar-se els viricides autoritzats [vegeu el document del Ministeri de Sanitat https://www.mscbs.gob.es/profesionales/saludPublica/ccayes/alertasActual/nCov/documentos/Listado_virucidas.pdf]

Neteja de la roba

- En cas d'usar roba específica per a les activitats en el centre docent (pitets, bates i altres), es recomana que es netegen diàriament.
- Una vegada usada, ha de manipular-se com menys millor, ser suaument enrotllada i portar-se directament a la llavadora o col·locar-la en una bossa per al seu trasllat al lloc de rentada. Ha de rentar-se a una temperatura de, almenys, 60 °C durant 30 minuts o amb qualsevol altre mètode que garantisca la higienització correcta.

E. Gestió de la sospita de casos en els centres educatius

- **La direcció dels centres educatius ha de designar un responsable COVID-19 en el centre educatiu, que ha de tindre les funcions de:**
 - Vetlar pel compliment de les normes establides en els centres educatius per a la protecció i la prevenció referent a COVID-19.
 - La coordinació i la comunicació amb el centre de salut d'atenció primària de referència, amb el centre de salut pública i amb les famílies de l'alumnat.
 - Contactar amb la família o tutor/a legal per a comunicar l'aparició de símptomes de sospita i perquè hi vagen a recollir l'alumne o alumna.
- Tots els centres educatius han de tindre habilitat un “**espai COVID-19**” separat, d'ús individual, per a possibilitar l'aïllament de qualsevol persona que inicié símptomes compatibles amb COVID-19 i perquè espere el trasllat i la informació a la família.
- Aquesta sala ha de tindre una bona ventilació, procurar que en aquest espai hi haja el mínim material possible i que es retiren tots els objectes que puguen dificultar després una bona neteja. Tot el material de protecció ha de disposar-se dins d'una caixa estanca: mascaretes quirúrgiques per a l'alumnat i les persones adultes i, per si l'alumne o l'alumna no es pot posar una mascareta quirúrgica, mascaretes de protecció FFP2 sense vàlvula, pantalles facials i bates d'un sol ús. A més, ha de disposar d'una paperera amb bossa i, si pot ser, amb tapa i pedal.
- Es considera que un/a escolar pot ser cas sospitós d'infecció per SARS- CoV-2, segons la definició del Ministeri de Sanitat, quan apareix simptomatologia d'infecció respiratòria aguda d'aparició sobtada que presenta els símptomes següents:
 - Els més comuns inclouen: febre, tos i sensació de falta d'aire.
 - En alguns casos també pot haver-hi disminució del gust i de l'olfacte, esgarrifances, mal de gola, dolors musculars, mal de cap, feblesa general, diarrea i vòmits.

(Aquests símptomes són els que actualment té definits el Ministeri de Sanitat, però es poden sotmetre a canvis.)

- En el **supòsit de sospita**, per començar a tindre símptomes al centre, s'ha de col·locar mascareta quirúrgica sempre que la persona tinga sis anys o més. **La persona adulta que haja detectat el cas, llevat que siga una persona vulnerable, s'ha de quedar amb l'alumne o alumna**, fins que un/a familiar o tutor/a el/la reculla. S'ha d'evitar que unes altres persones adultes del centre educatiu entren en contacte amb l'alumne o alumna per a evitar possibles contagis.
- Se l'ha d'acompanyar a l'espai COVID-19, s'ha de comunicar la situació a la direcció del centre i contactar amb la família, que ha d'activar el circuit d'atenció sanitària contactant amb el seu centre de salut d'atenció primària de referència i seguir-ne les instruccions. La marxa de l'alumne o alumna del centre escolar s'ha de procurar fer en un vehicle particular i no en transport públic col·lectiu.
- En cas que siga una persona que exerceix el seu treball en el centre educatiu, s'ha de posar en contacte amb el Servei de Prevenció de Riscos Laborals i seguir-ne les instruccions.
- El centre s'ha de posar a la disposició dels serveis assistencials i de salut pública, per a facilitar la informació que es requerisca per a organitzar la gestió adequada de possibles casos i l'estudi i el seguiment de contactes.
- El Centre de Salut Pública ha d'establir un protocol d'actuació que indique les mesures de prevenció i control necessàries en cas de brot, o l'augment de la transmissió comunitària.
- Salut Pública s'ha d'encarregar de la identificació i el seguiment dels contactes segons el protocol de vigilància i control corresponent.

F. Prevenció de l'estigma o discriminació en relació amb la Covid-19

L'estigma o la discriminació específica de persones que han patit COVID-19 està associat a la falta de coneixement sobre com es propaga la malaltia i la por a la malaltia. No obstant això, cap persona ni grup de persones és més propens a transmetre COVID-19 que uns altres. S'han de cuidar de manera especial les situacions de més vulnerabilitat emocional i social que han pogut produir-se a conseqüència de la pandèmia.

L'estigma també ocorre després que una persona s'haja recuperat de la COVID-19 o quan l'hagen donat d'alta de l'àrea d'aïllament en la llar o quarantena, danya la salut i el benestar de tota la comunitat educativa, per la qual cosa la formació i la informació és la millor manera de lluitar-hi, per a destruir estereotips perjudicials mitjançant l'educació per a salut:

- Informant adequadament cada etapa escolar sobre el coronavirus i les mesures de prevenció.

- Escoltant les preocupacions i els temors de les xiquetes i xiquets, acceptant-les com a expressió de les pors comprensibles i oferint informació fefaent sobre mecanismes de transmissió i resolució després de la quarantena.

G. Atenció a la salut emocional a les aules

Especialment durant els primers dies de tornada a l'escola, però també en avant, es recomana establir un espai obert per a parlar sobre la pandèmia, animar a expressar els dubtes, temors i tota classe d'emocions i sentiments que es vagen suscitant. Aquest espai d'acolliment i comprensió fomenta la confiança i seguretat, al mateix temps que disminueix els nivells d'estrés.

Amb això, no sols atenem la salut emocional, sinó que, com que es disminueixen l'estrés i les pors, actuem contra la possible aparició de comportaments estigmatitzadors.

En funció de l'edat, podem establir diverses pautes per a abordar aquest espai per a la ventilació emocional que recull la publicació: Missatges i accions importants per a la prevenció i el control de la COVID-19 a les escoles.

Es recomana introduir l'alfabetització mediàtica per a facilitar en els xiquets i les xiquetes l'esperit crític davant de la informació que ofereixen els mitjans de comunicació o la formació de rumors i faules, com a mecanisme per al seu propi empoderament i el maneig de l'estigma. Per a fer-ho, recomanem la utilització dels materials de la Center of Media Literacy de la UNESCO.

H. Mesures específiques per a Educació Especial i per a Educació Infantil de primer cicle

Tant en Educació Especial com en el primer cicle d'Educació Infantil s'han d'aplicar les mesures previstes organitzant grups de convivència estable formats pel respectiu alumnat i professorat i limitant la interacció entre grups.

En el cas del professorat d'Educació Infantil, Educació Especial i aules d'Educació Especial en centres ordinaris al qual, després d'una avaluació del risc, s'indique l'ús de mascaretes quirúrgiques o autofiltrants, el centre els n'ha de facilitar.

No obstant això, es plantegen algunes mesures addicionals per a cadascun d'aquests àmbits:

Educació Especial

- Organització dels grups en els centres d'Educació Especial

- Els centres d'Educació Especial s'han d'organitzar per tutories i, a més, han de crear «nuclis de convivència» per etapes o segons el criteri que establisca la direcció de cada centre. L'alumnat d'un mateix nucli de convivència pot compartir: activitats en grup, pati, menjador, etc. El nombre total d'alumnes per nucli de convivència ha de ser, aproximadament, de 20 persones.
 - Els centres que tenen més d'un o d'una fisioterapeuta han d'assignar, a cada professional, alumnat d'un mateix nucli de convivència. En els centres que tenen un únic fisioterapeuta, aquest ha d'atendre tot l'alumnat designat. El personal educador d'Educació Especial compartit amb diversos grups ha de realitzar les seues funcions de manera fixa, en els agrupaments que es determine, d'un mateix nucli de convivència.
 - Els i les mestres de Pedagogia Terapèutica de suport i els i les mestres d'Audició i Llenguatge han de realitzar la seua intervenció sempre amb l'alumnat del mateix nucli de convivència.
 - Les unitats específiques d'Educació Especial en centres ordinaris s'han de configurar com un grup de convivència estable i les ha d'atendre el personal específic que està adscrit a les unitats esmentades. Si l'equip educatiu ho considera adequat, pot determinar si l'alumnat d'aquestes unitats forma part del grup estable de la unitat específica o, si és el cas, del grup estable de l'aula ordinària, tenint en compte els recursos personals de què disposen. En el cas de les unitats específiques situades en els IES, l'alumnat sí que pot interactuar amb el grup de referència, sempre que es respecte la distància mínima interpersonal d'1,5 metres i l'ús de mascareta, si és possible.
- Limitació de contactes
 - S'ha d'organitzar l'entrada i l'eixida de manera que un membre del personal acompanye cada alumne/a a la seua aula de referència, si no és autònom/a per a anar-hi sol/a.
 - S'ha d'assignar un lavabo per cada 1-2 grups, si és possible. Si no, se n'ha d'intensificar la neteja i la desinfecció.
 - Quan es vagen a produir desplaçaments pel centre educatiu, cal comptar amb un horari i una organització que possibiliten que els grups no coincidisquen alhora en els desplaçaments.

- Mesures de prevenció personal
 - Es recomana intensificar la higiene de mans (amb aigua i sabó) i assegurar els moments següents: quan s'arriba al centre educatiu, després d'esternudar o mocar-se, quan es canvia d'espai o d'activitat, abans i després de menjar, després d'anar al lavabo i sempre que hi haja brutícia visible.
 - Es recomana evitar la utilització de gel hidroalcohòlic en xiquets/es que es fiquen les mans a la boca sovint. Cal tindre precaució de no deixar-lo accessible sense supervisió.
 - És important consolar els xiquets i les xiquetes i pot ser freqüent la necessitat de tindre'ls al braç o tindre una interacció pròxima amb ells i elles per atendre'ls adequadament. Quan se'ls agafa al braç o és necessària una interacció estreta amb ells, la persona cuidadora pot portar mascareta higiènica.
 - En els casos en què l'alumnat no porte màscara i no es puga mantindre la distància interpersonal, es podria indicar l'ús per part del professorat de mascareta quirúrgica o autofiltrant, en funció de l'avaluació del risc de cada cas per part del servei de prevenció de riscos laborals.
 - No es recomana l'ús de mascareta en el centre educatiu ni per a menors de tres anys (és contraindicat en menors de 2 anys, per risc d'asfíxia) ni en persones amb discapacitat o amb situació de dependència que els impedisca ser autònomes per a llevar-se la mascareta o persones que presenten alteracions de conducta que en facen inviable utilitzar-la adequadament.
 - En el cas dels treballadors i treballadores, es recomana portar els cabells recollits i evitar l'ús d'anells, polseres i penjolls.
 - En la mesura que siga possible, cal utilitzar roba de treball que es rente diàriament a alta temperatura.

- Ventilació del centre
 - Atés que la ventilació és una de les mesures més eficaces per a minimitzar la transmissió, s'ha de tindre precaució especial en aquests grups d'alumnes per a evitar accidents.
 - Consulteu el punt D.1.a del document (manteniu un ambient sa en les instal·lacions).

Educació Infantil de primer cicle

- Cal aplicar les mesures que es preveuen en Educació Especial i, a més:
 - Tots els grups d'alumnat d'Educació Infantil de primer cicle s'han de configurar obligatòriament com a grups de convivència estable.
 - Ja que l'alumnat no du mascareta i no es pot respectar la distància, està indicat l'ús per part del professorat de mascareta quirúrgica o autofiltrant, en funció de l'avaluació del risc de cada cas per part del servei de prevenció de riscos laborals.
 - Per a les migdiades, es recomana col·locar els matalassets intercalant la direcció en què es col·loquen els alumnes (cap i peus en diferent direcció). Cal canviar diàriament els llençols o els coixins o que cadascú utilitze els seus i canviar-los, almenys, setmanalment, i sempre que estiguen bruts.
 - Després del canvi de bolquer, cal desinfectar el canviador entre l'alumnat o utilitzar un canviador personal per a cadascun d'ells i elles.
 - Durant el període d'incorporació progressiva en el centre del nou alumnat d'Educació Infantil no està permesa la participació i la col·laboració dels progenitors i progenitores dins de l'aula.

València, , data de la signatura electrònica.

CONSELLERA DE SANITAT
UNIVERSAL I SALUT PÚBLICA

CONSELLER D'EDUCACIÓ,
CULTURA Y ESPORT

Referències

- Generalitat Valenciana. **InfoCoronavirus GVA**. <http://coronavirus.san.gva.es/>
- **Casos i contactes de COVID-19 en els centres educatius d'ensenyaments no universitaris de la Comunitat Valenciana durant el curs 2020-2021. Actuacions del sistema sanitari (08-10-2020)**.
http://coronavirus.san.gva.es/documents/469630/723051/protocolo_casos_y_contactos_centros_educativos_20200908_VAL.pdf/34cb8e0f-d082-c2b0-a6c7-8abbb4e1b7e7?t=1604508385007
- **Gestió de casos COVID-19 en els centres educatius d'ensenyaments no universitaris de la Comunitat Valenciana durant el curs 2020-21** (actualització 14-12-2020)
<http://www.ceice.gva.es/documents/161634256/172788989/Guia+valenci%C3%A0/964ee28d-0f1c-4af4-965d-10c9605c8546>
- Informació per a mutualistes (professorat MUFACE): **“Què cal fer en cas de símptomes o possible contacte”**:
https://www.muface.es/muface_Home/va/Coronavirus/CORONAVIRUS-MUFACE1.html
- Generalitat Valenciana. CECE, CSUIISP, universitats públiques de la CV. **Protocol d'actuació per al començament del curs universitari 2020/21** (08-09-2020).
<http://innova.gva.es/documents/169273725/169715173/20.09.11+VAL+PROTOCOLO+INICIO+CURSO+UNIVERSITARIO+2020-2021/cd89d7bb-c9ae-4e00-891c-2b899f7b4b94>
- Generalitat Valenciana. CSUIISP. **Recomanacions d'organització i funcionament de col·legis majors i residències estudiantils contra la Covid-19** (20-10-2020).
http://coronavirus.san.gva.es/documents/469630/831903/Recomanacions_col%C2%B7legis_majors_20201023.pdf/7edf35a4-5f85-51d5-c42c-c904ba0b9f2c?t=1603803230436
- Generalitat Valenciana. CSUIISP. **Protocol de mesures de prevenció i higiene sanitària en les activitats extraescolars** (02-03-2021).
<http://coronavirus.san.gva.es/documents/469630/873868/Protocolo+Actividades+Extraescolares+Val.pdf/8667543e-8183-6428-fc8e-ff2f0c1a649d?t=1615202112955>
- Generalitat Valenciana. Conselleria d'Educació, Cultura i Esport. **Aula segura**.
<https://portal.edu.gva.es/aulasegura/faq/>
- Conselleria d'Educació, Cultura i Esport. **Cursos de formació del professorat relacionats**:
http://cefire.edu.gva.es/sfp/index.php?seccion=ediciones&filtro_titulo=EDUSALUT&filtro_ambito=&filtro_nivel=&filtro_estado=
- Govern d'Espanya. Ministeri de Sanitat. **Mesures de prevenció, higiene i promoció de la salut contra la COVID-19 en centres educatius en el curs 2020-2021** (08-02-21).
https://www.msbs.gob.es/profesionales/saludPublica/ccayes/alertasActual/nCov/documentos/Medidas_centros_educativos_Curso_2020_2021_17.09.20.pdf

- Govern d'Espanya. Ministeri de Sanitat. **Infografia: Què cal fer davant de símptomes COVID-19 durant el curs escolar?** (29-09-2020).
https://www.mscbs.gob.es/profesionales/saludPublica/ccayes/alertasActual/nCov/documentos/Que_hacer_ante_sintomas_de_COVID_19_durante_el_curso_escolar.pdf
- Govern d'Espanya. Ministeri de Sanitat. **Guia d'actuació davant de l'aparició de casos de COVID-19 en centres educatius** (versió 24-09-2020).
https://www.mscbs.gob.es/en/profesionales/saludPublica/ccayes/alertasActual/nCov/documentos/Guia_actuacion_centros_educativos.pdf
- **Ordre comunicada del ministre de Sanitat, de 27 d'agost de 2020, mitjançant la qual s'aprova la declaració d'actuacions coordinades en salut pública contra la COVID-19 per a centres educatius durant el curs 2020-21.**
https://www.educarex.es/pub/cont/com/0064/documentos/2020_08_27_-_Orden_Comunicada_DAC_Edu.pdf
- Govern d'Espanya. Ministeri de Sanitat. **Estratègia de detecció precoç, vigilància i control de COVID-19** (versió 18-12-2020).
https://www.mscbs.gob.es/profesionales/saludPublica/ccayes/alertasActual/nCov/documentos/COVID19_Estrategia_vigilancia_y_control_e_indicadores.pdf
- Govern d'Espanya. Ministeri de Sanitat. **Preguntes i respostes sobre la tornada a l'escola** (11-09-2020).
https://www.mscbs.gob.es/profesionales/saludPublica/ccayes/alertasActual/nCov/ciudadania/docs/20_09_11_Preguntas_y_respuestas_vuelta_al_cole.pdf
- Govern d'Espanya. Ministeri de Ciència i Innovació. **Guia per a reduir el contagi de COVID-19 per via aèria en interiors.**
https://www.ciencia.gob.es/stfls/MICINN/Ministerio/FICHEROS/guia_para_reducir_riesgo_de_contagio.pdf
- Govern d'Espanya. Ministeri de Sanitat: **Maneig pediàtric en Atenció Primària de COVID-19** (18.11.2020). Disponible en:
 - https://www.mscbs.gob.es/en/profesionales/saludPublica/ccayes/alertasActual/nCov/documentos/Manejo_pediatria_ap.pdf
- OMS. **Preguntes i respostes sobre les escoles i la COVID-19** (18-09-20).
<https://www.who.int/es/news-room/q-a-detail/q-a-schools-and-covid-19>
- IFRC, UNICEF i OMS. **L'estigma social associat amb la COVID-19. 2020.**
<https://www.unicef.org/uruguay/media/2651/file/El%20estigma%20social%20asocio%20con%20el%20COVID-19%20-%20UNICEF%20Uruguay.pdf>